

Comisia Națională de Strategie și Prognoză a revizuit în scădere prognoza economică privind creșterea produsului intern brut pentru anul 2024, la 2,8% conform prognozei de vară 2024 (de la 3,4% conform prognozei de primăvară 2024).

RAPORT LUNAR

de monitorizare a tendințelor pe piețele financiare nebancaire

ASF Nr. 9 – 25.09.2024

Raportul este realizat cu data de referință 31 august 2024.

Sumar

- În luna septembrie, volatilitățile indicilor BET, BET-NG, BET-BK, BET-TR și BET-FI au avut în general o traiectorie descendentă, în ciuda unei creșteri rapide survenite în prima parte a lunii. Volatilitățile indicilor au fost estimate cu un model GARCH (1,1).
- În august 2024, contagiunea dintre piețele bursiere analizate (Austria, Polonia, Ungaria, Bulgaria) a crescut rapid ca urmare a șocurilor financiare transmise de pe piața japoneză și amplificate pe piața americană. Contagiunea s-a menținut ridicată și în luna septembrie. Bursa locală (BVB) a reacționat la șocul de contagiune, dar ulterior și-a revenit la tendința anterioară.
- În trimestrul I 2024, societățile de asigurare autorizate și reglementate de ASF au subscris prime brute în valoare de aproximativ 4,8 miliarde lei (+0,8% față de anul anterior), primele brute subscrise pe segmentul asigurărilor generale deținând o pondere de 81%.
- Despăgubirile brute plătite au crescut cu aproximativ 1,2% (excl. sumele plătite de FGA), situându-se la o valoare de 2,2 miliarde lei.
- La finalul lunii august 2024, valoarea activelor fondurilor de pensii administrate privat a atins nivelul de aprx. 148,5 miliarde lei, în creștere cu 29,5% comparativ cu aceeași dată a anului anterior.
- Valoarea activelor fondurilor de pensii facultative a înregistrat un nivel de 5,5 miliarde lei la finalul lunii august 2024, având o creștere anuală de 28,6%, raportat la aceeași perioadă a anului trecut.

Riscul macroeconomic pe plan extern și local: Evoluții macroeconomice curente

Fondul Monetar Internațional (World Economic Outlook, iulie 2024) a menținut estimările privind **creșterea economică globală pentru anul 2024 la 3,2%**, față de prognoza publicată în aprilie 2024. **Pentru SUA**, prognoza privind creșterea PIB pentru anul 2024 a înregistrat o revizuire în scădere cu 0,1 puncte procentuale: de la 2,7% conform estimărilor din aprilie 2024 la 2,6% (conform proiecțiilor din iulie 2024). **Pentru zona euro**, prognoza privind creșterea PIB pentru anul 2024 a înregistrat o modificare în creștere cu 0,1 puncte procentuale: de la 0,8% conform estimărilor din aprilie 2024 la 0,9% (conform proiecțiilor din iulie 2024). Pentru România, prognoza privind creșterea PIB pentru anul 2024 a înregistrat o revizuire în scădere cu 1 punct procentual: de la 3,8% conform estimărilor din octombrie 2023 la 2,8% (conform proiecțiilor din aprilie 2024).

Potrivit datelor publicate de Eurostat, în trimestrul II 2024, **PIB-ul ajustat sezonier** a crescut cu 0,2% atât în zona euro, cât și în UE comparativ cu trimestrul anterior. Comparativ cu același trimestru al anului precedent, PIB-ul ajustat sezonier a crescut cu 0,6% în zona euro și cu 0,8% în UE în trimestrul II din 2024, după +0,5% în zona euro și +0,7% în UE în trimestrul precedent.

Conform datelor publicate de **Institutul Național de Statistică**, pe plan local, produsul intern brut a crescut cu 0,1% în T2 2024 față de T1 2024. Comparativ cu T2 2023, în T2 2024, produsul intern brut al României a crescut cu 0,8% atât pe seria brută, cât și pe seria ajustată sezonier. În semestrul I 2024, produsul intern brut a crescut cu 0,7% comparativ cu semestrul I 2023, pe seria brută și cu 1,5% pe seria ajustată sezonier.

Comisia Națională de Strategie și Prognoză a revizuit în jos prognoza economică privind creșterea produsului intern brut pentru anul 2024, la 2,8% conform prognozei de vară 2024 a CNSP (de la 3,4% conform prognozei de primăvară 2024 a CNSP).

Evoluția PIB (%) și a prognozei PIB (%) în perioada 2022 - 2025

Regiune/ țară	2022	T1 2023	T2 2023	T3 2023	T4 2023	2023	T1 2024	T2 2024	Comisia Europeană		FMI	
									2024f	2025f	2024f	2025f
Zona euro*	3,3	1.3	0.5	0.0	0.2	0,4	0.5	0.6	0,8	1,4	0,9	1,5
Germania*	1,4	0.2	0.1	-0.3	-0.2	-0,3	-0.1	0.0	0,1	1,0	0,2	1,3
Bulgaria	3,9	2.4	2.0	1.8	1.7	1,8	1.9	2.1	1,9	2,9	2,7	2,9
Ungaria	4,6	-1.1	-2.1	-0.2	0.5	-0,9	1.6	1.3	2,4	3,5	2,2	3,3
Polonia*	5,6	-1.0	-0.7	0.2	1.9	0,2	1.8	4.0	2,8	3,4	3,1	3,5
România	4,1	1.0	2.9	3.5	1.1	2,1	2.2	0.8	3,3	3,1	2,8	3,6

Sursa: Eurostat, serii ajustate sezonier, modificare față de aceeași perioadă a anului anterior, prognoza de primăvară a CE 2024, *World Economic Outlook – iulie 2024, FMI

Riscul macroeconomic pe plan extern și local: Evoluții macroeconomice curente

Dobânzi de politică monetară

România	Zona Euro	Statele Unite	Regatul Unit
6,50%	3,65%	4,75% - 5%	5%

În urma ședinței de politică monetară din data de 7 august 2024, Banca Națională a României, a hotărât: **scăderea ratei dobânzii de politică monetară la nivelul de 6,50% pe an**; scăderea ratei dobânzii pentru facilitatea de creditare (Lombard) la 7,50% pe an și a ratei dobânzii la facilitatea de depozit la 5,50% pe an; și menținerea nivelurilor actuale ale ratelor rezervelor minime obligatorii pentru pasivele în lei și în valută ale instituțiilor de credit.

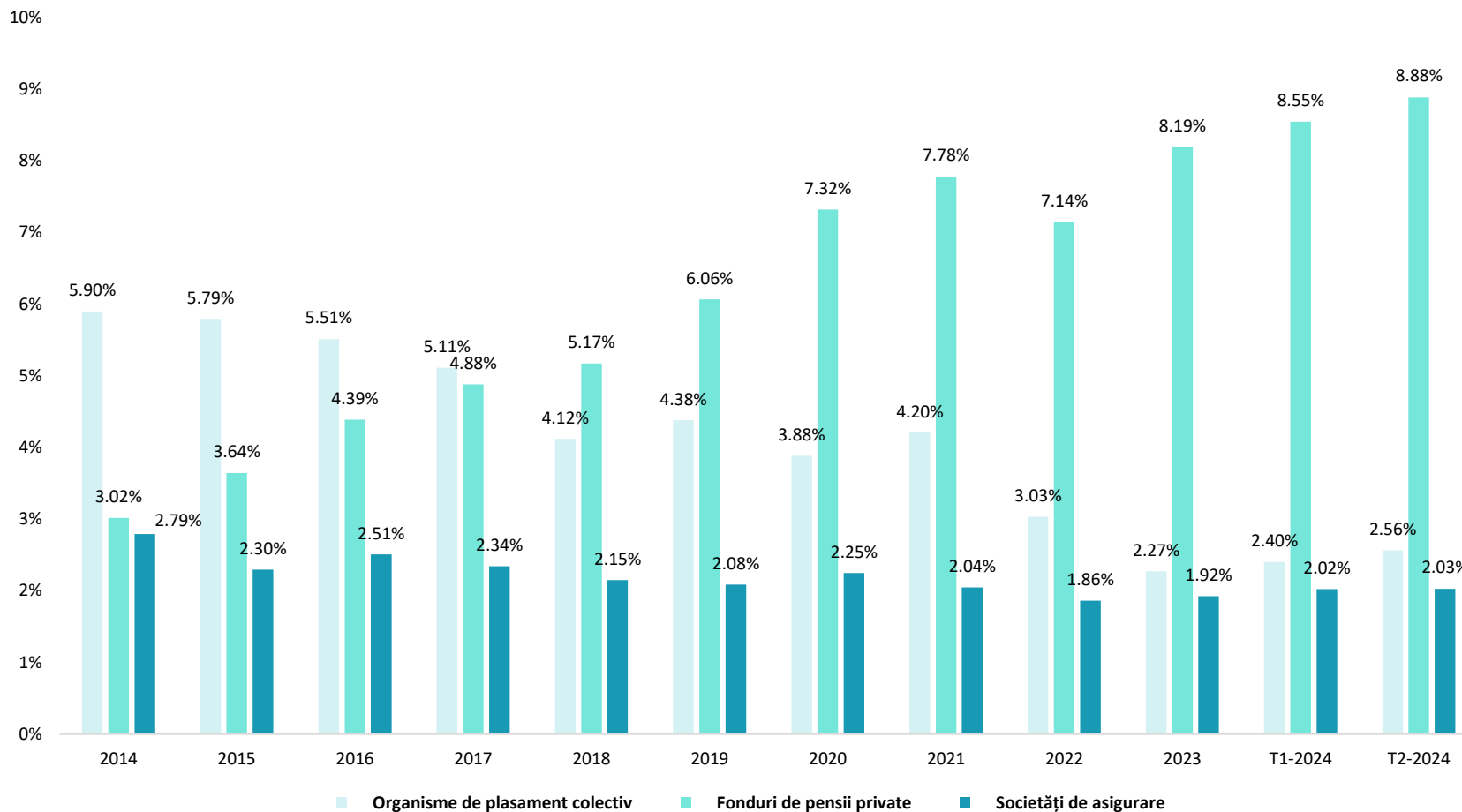
Indicatorul sentimentului economic (ESI) a înregistrat o valoare de 96,9 puncte în Uniunea Europeană în luna august 2024. În august 2024, încrederea în sectorul comerțului cu amănuntul a crescut cu 0,8 puncte față de luna precedentă. În România, indicatorul sentimentului economic este mai mare decât media UE, situându-se la 104,1 puncte în august 2024, în creștere față de iulie 2024 (102,6 puncte). Totodată, încrederea consumatorilor a crescut cu 2,6 puncte față de luna precedentă.

Potrivit datelor publicate de Eurostat, **rata anuală a inflației în zona euro** s-a situat la nivelul de 2,2% în august 2024, în scădere de la 2,6% în luna anterioară. În luna august 2024, cea mai mare contribuție la rata anuală a inflației din zona euro a venit din partea serviciilor (+1,88 puncte procentuale, pp), urmată de alimente, alcool și tutun (+0,46 pp), bunuri industriale neenergetice (+0,11 pp) și energie (-0,29 pp). Cele mai scăzute rate anuale au fost înregistrate în Lituania (0,8%), Letonia (0,9%), Irlanda, Slovenia și Finlanda (fiecare 1,1%). Cele mai ridicate rate anuale au fost înregistrate în România (5,3%), Belgia (4,3%) și Polonia (4%).

Pe plan local, rata anuală a inflației IPC s-a situat la 5,10% în august 2024 comparativ cu luna august 2023. Contribuțiile semnificative la rata anuală a inflației au avut-o majorarea prețurilor mărfurilor alimentare (+4,25%), mărfurilor nealimentare (+4,35%) și serviciilor (+8,60%), potrivit datelor publicate de INS.

Dimensiunea sectorului financiar nebancaar

Activele piețelor financiare nebancaare din România (%PIB*)



Sursă: BNR, ASF, INS (PIB seria brută, suma ultimilor 4 trimestre T3 2023+T4 2023+T1 2024+T2 2024)

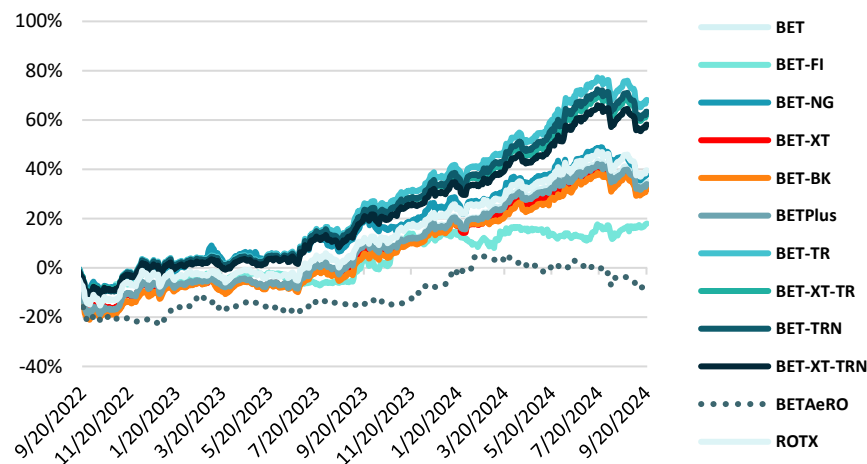
Evenimente importante și tendințe pe piața financiară din România

Evoluția indicilor bursieri în 2024 (29.12.2023 = 100)

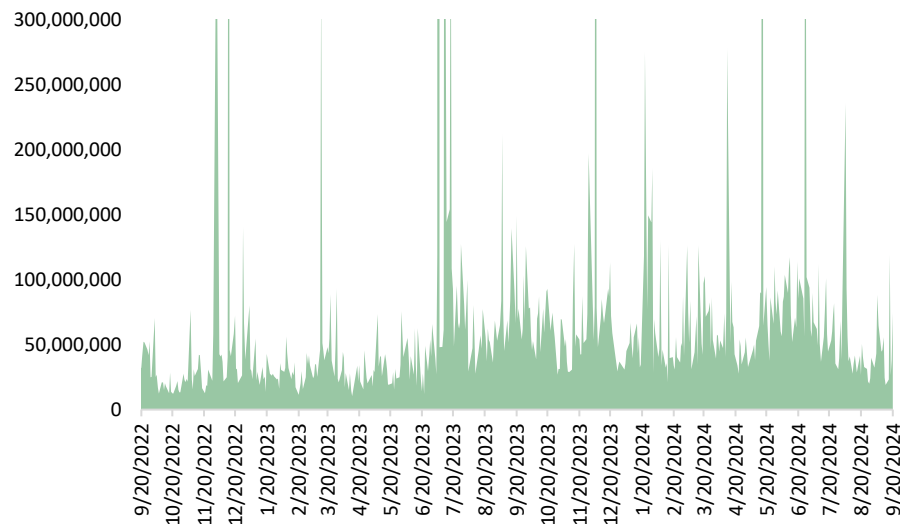
Data	BET	BET-FI	BET-NG	BET-XT
	14,72%	3,74%	10,36%	14,42%
	BET-BK	BETPlus	BET-TR	BET-XT-TR
20.09.2024	14,92%	14,49%	22,39%	21,37%
	BET-TRN	BET-XT-TRN	BETAeRO	ROTX
	21,73%	20,77%	-0,78%	14,76%

Sursa: date BVB, calcule ASF (modificare procentuală 20.09.2024 vs. 29.12.2023)

Evoluția indicilor bursieri locali



Valoarea de tranzacționare a acțiunilor la BVB (RON)



Sursa: BVB; calcule ASF

Riscul macroeconomic în România: poziția externă și percepția asupra riscului suveran

Spread-ul dintre obligațiunile suverane ale României (10 ani, LC)



Spread-ul dintre obligațiunile suverane ale României pe 10 ani denuminate în euro și cele similare ale Germaniei a scăzut în luna august 2024 (4,44 pp), rămânând sub valorile înregistrate pe parcursul anului 2022. Scăderea spread-ului poate fi interpretată ca o redresare a încrederii investitorilor în ratingul de țară al României.

Sursa: Refinitiv

Riscul de piață: Evoluția indicilor de acțiuni

Randamentele burselor de acțiuni

Indici internaționali	1 lună	3 luni	6 luni
EA (EUROSTOXX)	1,48%	-0,96%	2,61%
FR (CAC 40)	1,32%	-4,53%	-3,74%
DE (DAX)	2,15%	2,21%	6,95%
IT (FTSE MIB)	1,80%	-0,35%	5,50%
GR (ASE)	-3,18%	-0,05%	0,45%
IE (ISEQ)	1,09%	-1,62%	3,05%
ES (IBEX)	3,04%	0,71%	14,00%
UK (FTSE 100)	0,10%	1,22%	9,79%
US (DJIA)	1,76%	7,44%	6,58%
IN (NIFTY 50)	1,14%	12,01%	14,80%
SHG (SSEA)	-3,30%	-7,94%	-5,75%
JPN (N225)	-1,16%	0,42%	-1,32%

Indici BVB	1 lună	3 luni	6 luni
BET	-2,58%	3,18%	14,21%
BET-FI	-0,31%	3,47%	7,54%
BET-NG	-3,37%	2,48%	12,63%
BET-XT	-2,19%	4,02%	14,37%
BET-BK	-1,95%	4,59%	14,89%
BETPlus	-2,50%	3,24%	13,73%
BET-TR	-1,80%	7,02%	21,26%
BET-XT-TR	-1,58%	7,30%	20,74%
BET-TRN	-1,87%	6,70%	20,66%
BET-XT-TRN	-1,63%	7,02%	20,19%
BETAeRO	-1,97%	-5,14%	-7,26%
ROTX	-1,86%	4,02%	14,77%

Sursa: Refinitiv, calcule ASF

Notă: 1 lună=31.08.2024 vs. 31.07.2024; 3 luni=31.08.2024 vs. 31.05.2024; 6 luni=31.08.2024 vs. 29.02.2024

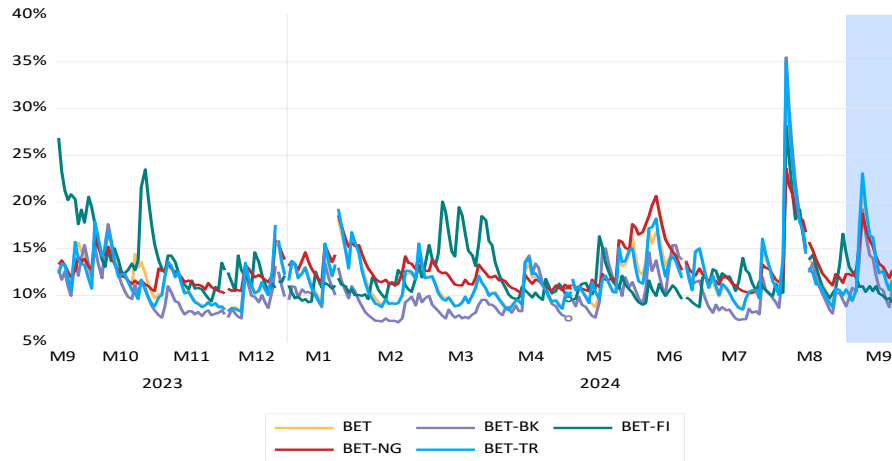
Indicii europeni analizați au înregistrat evoluții pozitive (1 lună), cu excepția indicelui ASE (GR: -3,18%). Cea mai importantă creștere a fost observată în cazul indicelui IBEX (ES: +3,04%), urmat de indicele DAX (DE: +2,15%).

Principalii indici americani și asiatici au prezentat dinamici mixte (1 lună). Indicele SSEA (SHG: -3,30%) a avut cea mai considerabilă scădere, pe când indicele DJIA (US: +1,76%) a înregistrat cea mai importantă creștere. Piețele globale de acțiuni au fost susținute de optimismul crescut privind o redresare ușoară a economiei SUA și de așteptările privind începerea reducerilor ratelor dobânzilor de către Rezerva Federală în septembrie, cu reduceri ulterioare din partea Băncii Centrale Europene și a altor instituții.

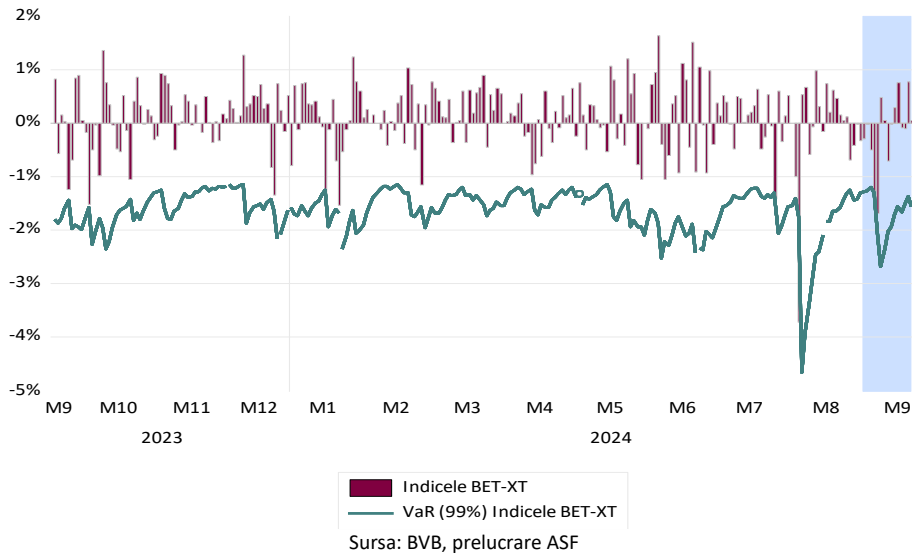
Indicii bursei BVB au prezentat evoluții negative (1 lună) pe fondul unei volatilități globale mai mari. Scăderile înregistrate au fost cuprinse între -3,37% (indicele BET-NG) și -0,31% (indicele BET-FI). BET-NG reflectă evoluția companiilor listate pe piața reglementată a BVB care au domeniul principal de activitate energia și utilitățile aferente. BET-FI este primul indice sectorial lansat de BVB și reflectă evoluția societăților de investiții financiare (SIF-uri) și a altor entități asimilabile acestora.

Riscul de piață: Evoluția indicilor de acțiuni

Volatilitatea indicilor bursieri locali - GARCH (1,1)



Indicele BET-XT vs Valoarea la Risc (99%) a indicelui BET-XT

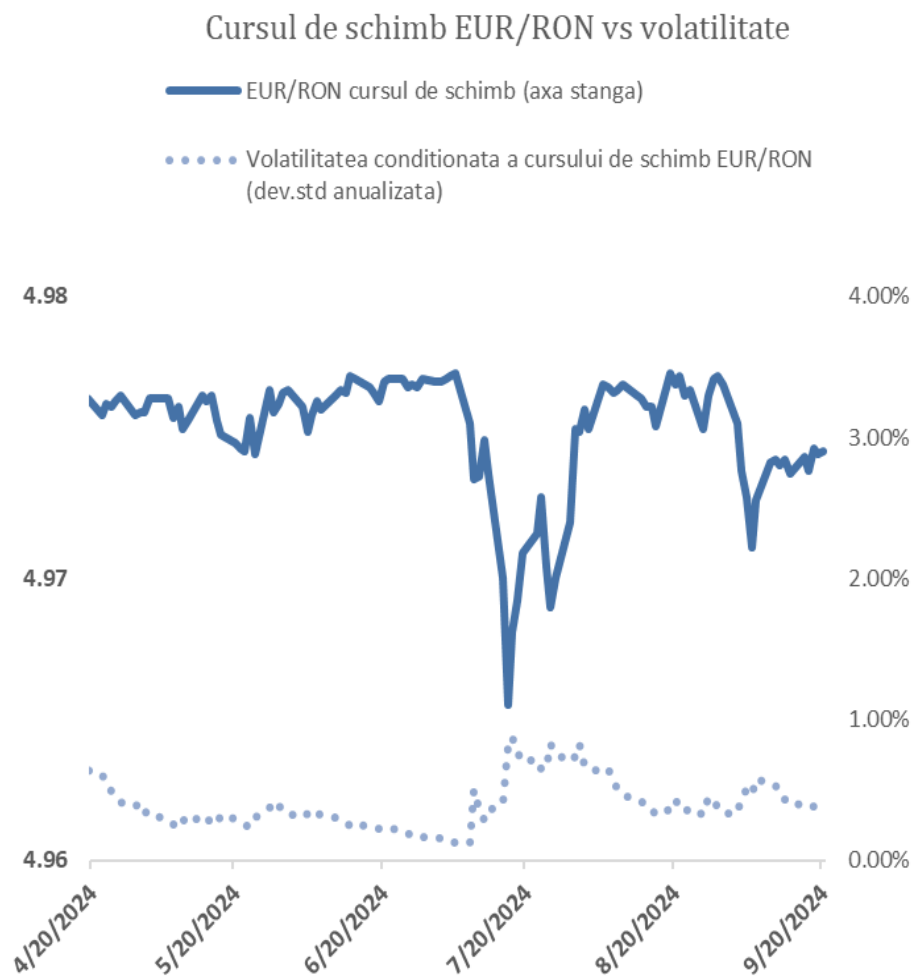


Sursa: BVB, prelucrare ASF

În luna septembrie, volatilitățile indicilor BET, BET-NG, BET-BK, BET-TR și BET-FI au avut în general o traiectorie descendentă, în ciuda unei creșteri rapide survenite în prima parte a lunii. Volatilitățile indicilor au fost estimate cu un model GARCH (1,1).

În graficul alăturat este prezentată dinamica indicelui BET-XT împreună cu evoluția Valorii-la-Risc pentru un nivel de semnificație de 1% (VaR la 99%) pentru ziua următoare, calculată sub ipoteza distribuției normale. Estimările realizate pentru luna septembrie indică faptul că VaR a indicelui BET-XT a fluctuat în intervalul 1,2% – 2,6%.

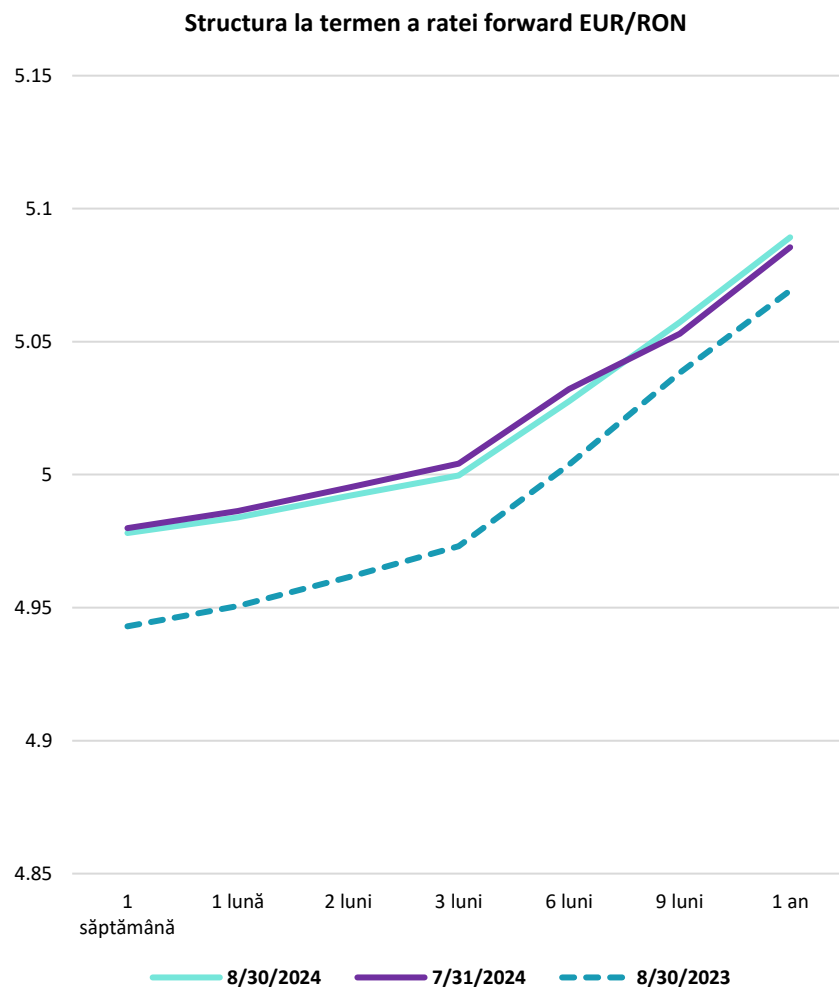
Riscul de piață: volatilitatea cursului de schimb EUR RON



În septembrie 2024, volatilitatea cursului de schimb EUR/RON a oscilat până la 1%, iar nivelul cursului de schimb a fluctuat în jurul valorii de 4,976 EUR/RON. Într-un climat macroeconomic dominat de o rată descrescătoare a inflației, cursul de schimb EUR/RON a rămas foarte stabil, iar volatilitatea a fost foarte redusă.

Sursa: Refinitiv, calcule ASF

Riscul de piață: structura la termen a ratei forward EUR/RON

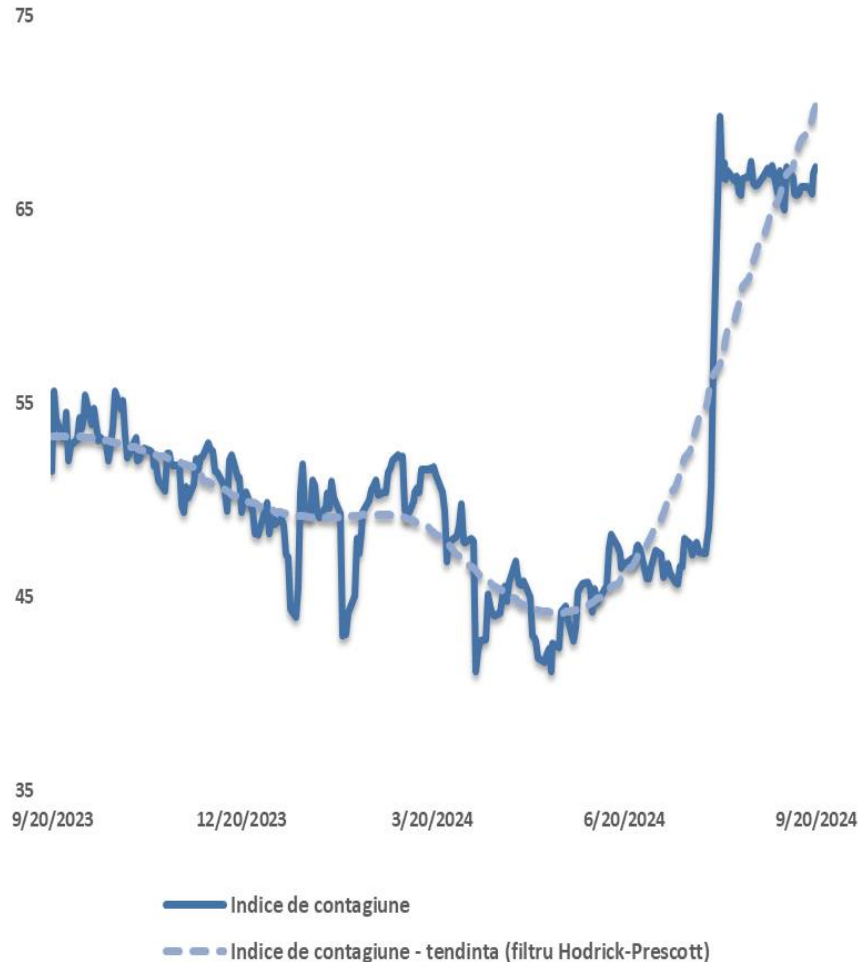


Sursa: Refinitiv, calcule ASF

Structura la termen a ratei forward pentru cursul de schimb EURRON cu scadențe între o săptămână și 12 luni indică așteptările pieței. Există așteptări de depreciere a cursului de schimb EURRON pentru maturitățile cuprinse între 1 săptămână și 6 luni comparativ cu luna anterioară.

Riscul de piață: Indice de contagiune în randamente

Indice de contagiune în randamente

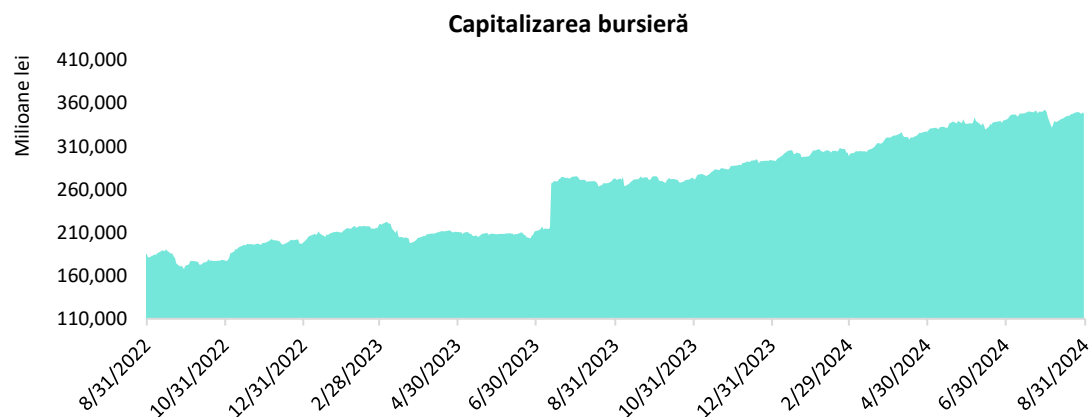


Indicele de contagiune măsoară contribuția marginală a piețelor externe de capital la bursa românească. Piața de capital din România este sensibilă la aceiași factori de risc regionali care influențează randamentele burselor din Austria, Polonia, Ungaria, Bulgaria. Există o legătură puternică între efectul de contagiune și randamentul companiilor, deoarece creșterea contagiunii are tendința de a diminua randamentul companiilor listate la Bursa de Valori București. Bursa de Valori București, dar și principalele piețe de capital europene au înregistrat creșteri în primele luni din 2024.

În august 2024, contagiunea dintre piețele bursiere analizate a crescut rapid ca urmare a șocurilor financiare transmise de pe piața japoneză și amplificate pe piața americană. Contagiunea s-a menținut ridicată și în luna septembrie. Bursa locală (BVB) a reacționat la șocul de contagiune, dar ulterior și-a revenit la tendința anterioară.

Sursa: Refinitiv, calcule ASF

Indicatori privind lichiditatea la BVB



Capitalizarea bursieră a înregistrat o creștere de circa 18% pe 31 august 2024 comparativ cu finalul anului 2023.

În luna august 2024, primele 3 companii tranzacționate la BVB au fost: Banca Transilvania cu o pondere de 22,74% din valoarea totală tranzacționată în perioada respectivă, OMV Petrom (SNP: 17,78%) și S.P.E.E.H. Hidroelectrică (H2O: 15,48%).

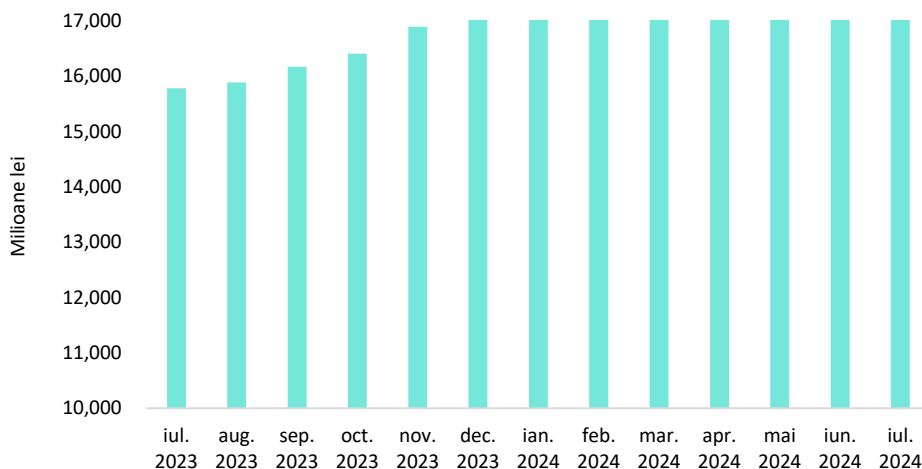
Cele mai tranzacționate companii la BVB în luna august 2024 (segment principal)

Simbol	Piață principală		Deal		Total	
	Valoare (RON)	%	Valoare (RON)	%	Valoare (RON)	%
TLV	230.889.706	22,88%		0,00%	230.889.706	22,74%
SNP	178.279.724	17,67%	2.280.000	37,55%	180.559.724	17,78%
H2O	157.171.058	15,57%		0,00%	157.171.058	15,48%
FP	55.820.332	5,53%		0,00%	55.820.332	5,50%
SNG	39.467.214	3,91%		0,00%	39.467.214	3,89%
BRD	32.715.972	3,24%		0,00%	32.715.972	3,22%
EL	30.893.168	3,06%		0,00%	30.893.168	3,04%
TTS	29.138.759	2,89%		0,00%	29.138.759	2,87%
DIGI	25.546.607	2,53%	1.240.000	20,42%	26.786.607	2,64%
ONE	26.651.292	2,64%		0,00%	26.651.292	2,63%
SNN	23.333.682	2,31%		0,00%	23.333.682	2,30%
TEL	17.437.654	1,73%		0,00%	17.437.654	1,72%
M	17.272.265	1,71%		0,00%	17.272.265	1,70%
TGN	15.051.285	1,49%		0,00%	15.051.285	1,48%
AQ	13.361.499	1,32%		0,00%	13.361.499	1,32%
Top 15 Total						88,31%

Sursa: BNR, BVB, ASF

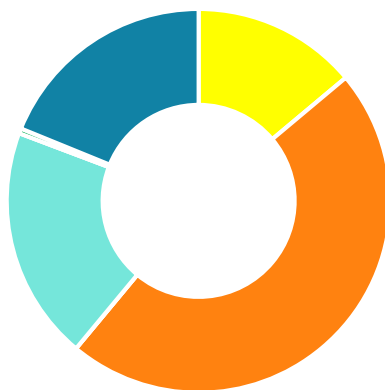
Evoluția fondurilor de investiții autorizate în România

Evoluția activelor nete în perioada iulie 2023 – iulie 2024 -
 Fonduri deschise de investiții



Conform datelor publicate de AAF, activele nete ale fondurilor deschise (locale) de investiții s-au situat la o valoare de aproximativ 22,1 miliarde lei în luna iulie 2024, în creștere față de nivelul înregistrat în iunie 2024 (21,2 miliarde lei).

Cota de piață a FDI locale pe categorii de fonduri (iulie 2024)



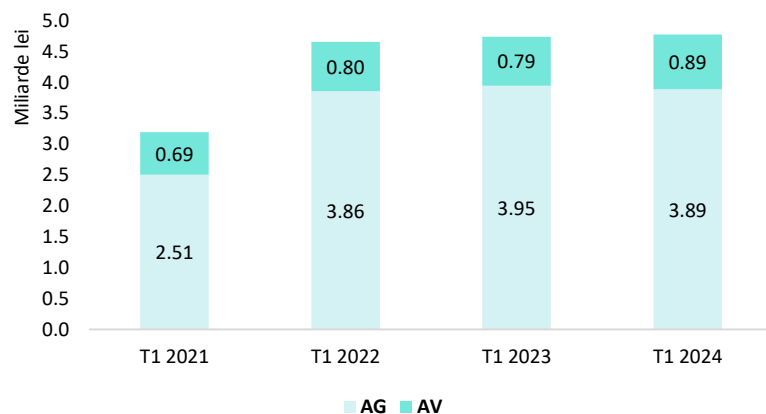
În luna iulie 2024, fondurile deschise de obligațiuni și instrumente cu venit fix dețineau cea mai mare pondere în total active nete aferente fondurilor deschise de investiții (circa 47%), iar fondurile de acțiuni dețineau o cotă de piață de aproximativ 20%.

■ Multi-Active ■ Obligatiuni și instrumente cu venit fix ■ Acțiuni ■ Randament Absolut ■ Alte Fonduri

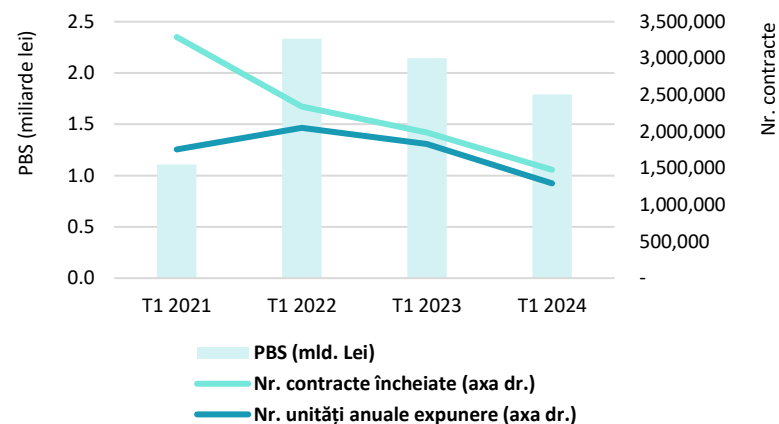
Sursa: AAF

Evoluția societăților de asigurare autorizate în România

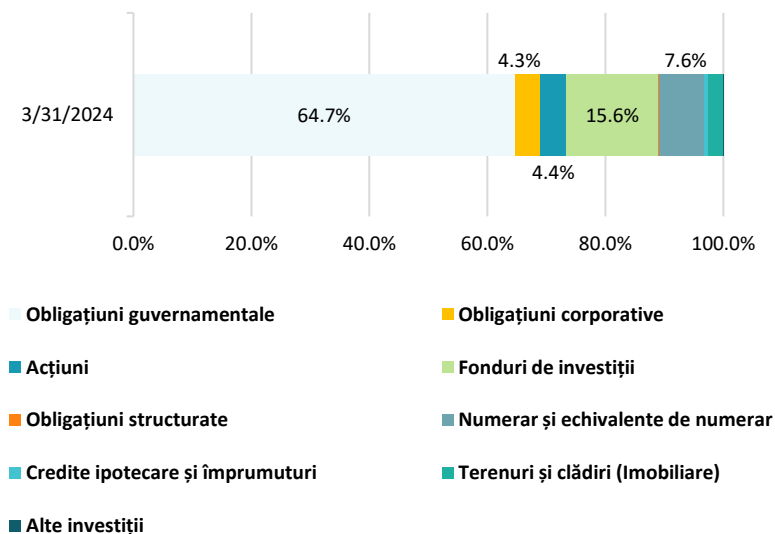
Evoluția primelor brute subscrise (PBS, mld. lei)*



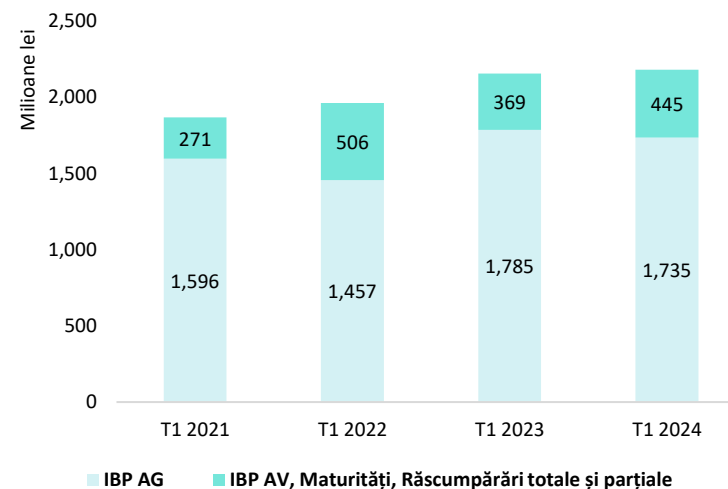
Evoluția primelor brute subscrise pe piața RCA (mld. lei)*



Structura investițiilor societăților de asigurare



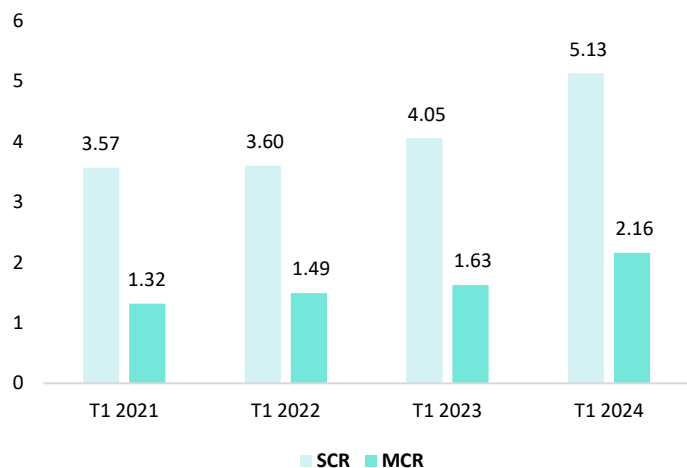
Indemnizații brute plătite (mld. lei)*



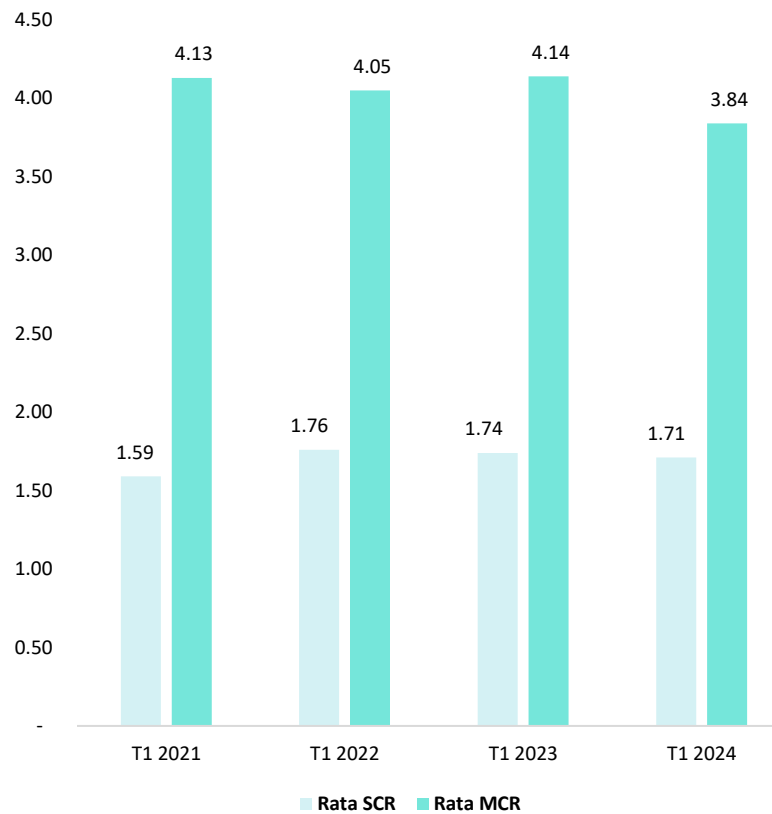
Sursa: ASF (raportări solo Solvency 2, incl. active deținute pentru unit-linked), *nu sunt incluse succursalele care derulează activitate în baza libertății de stabilire (Freedom of Establishment); nu sunt incluse sumele plătite de FGA

Evoluția societăților de asigurare autorizate în România

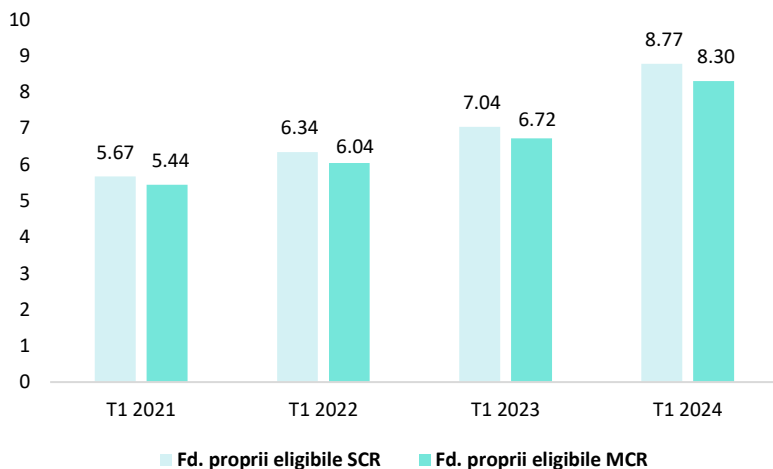
Evoluția cerințelor de capital (SCR și MCR – mld. lei)



Evoluția ratelor SCR și MCR



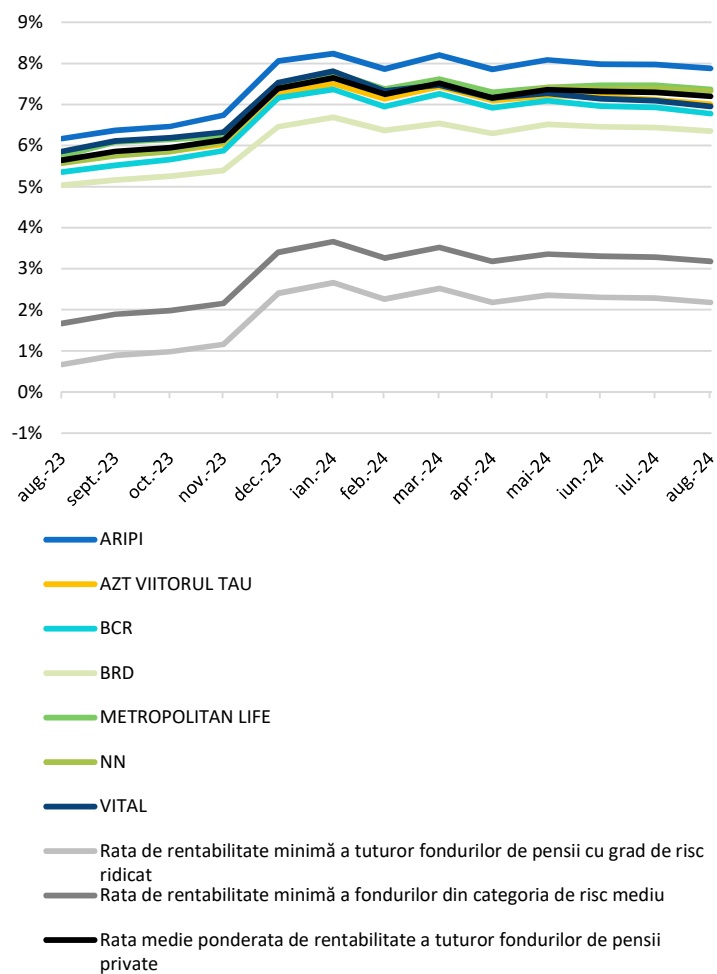
Evoluția fondurilor proprii eligibile să acopere SCR și a fondurilor proprii eligibile să acopere MCR (mld. lei)



Sursa: ASF; pentru T1 2023, nu sunt incluse datele societății Euroins România

Evoluții specifice în sectorul fondurilor de pensii private obligatorii: Pilon II

Rata de rentabilitate a fondurilor de pensii administrate privat

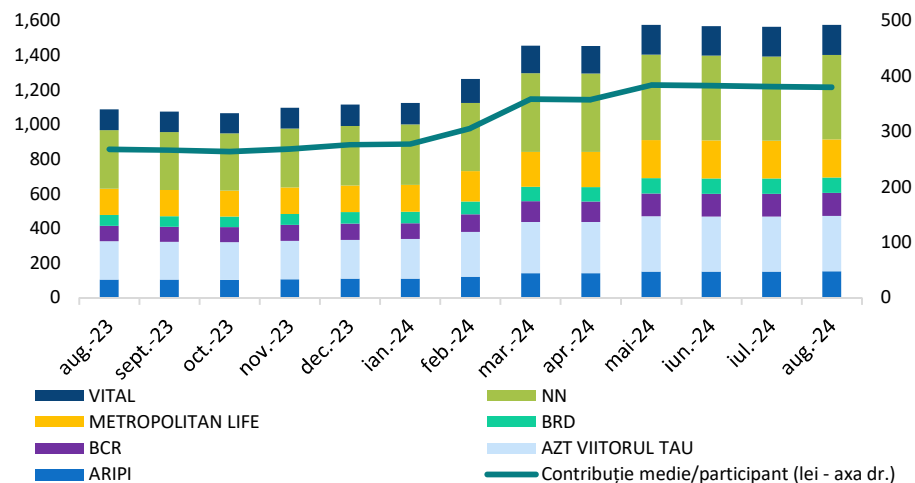


Active totale, numărul de participanți și rata de rentabilitate

31-aug.-24

FPAP	Active totale (lei)	Nr. participanți	Rata de rentabilitate anualizată
ARIPI	13,725,570,278	883,400	7.8792%
AZT VIITORUL TAU	31,101,921,858	1,688,317	7.0047%
BCR	10,736,200,902	789,220	6.7728%
BRD	6,521,733,586	576,118	6.3517%
METROPOLITAN LIFE	21,010,356,740	1,135,489	7.3660%
NN	50,275,132,742	2,112,506	7.3239%
VITAL	15,102,715,077	1,046,213	6.9543%
Total	148,473,631,181	8,231,263	

Evoluția contribuțiilor brute (milioane de lei)



Sursa: ASF

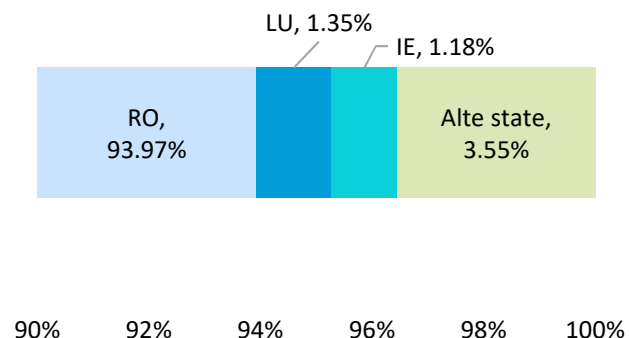
Evoluții specifice în sectorul fondurilor de pensii private obligatorii: Pilon II

Structura activelor fondurilor de pensii administrate privat

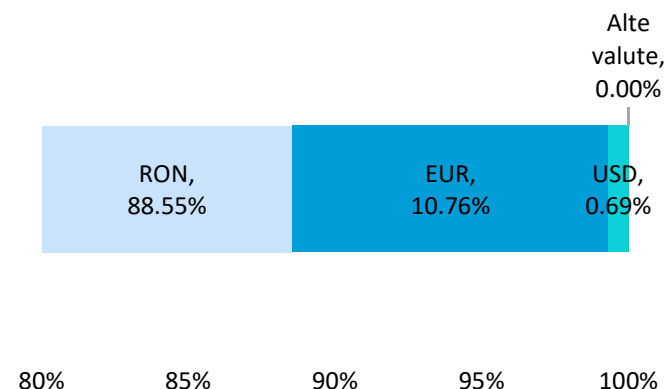
31-aug.-24

Instrumente financiare	Valoare (RON)	Pondere în total active
Titluri de stat	98,202,708,910	66.1%
Acțiuni	36,474,325,970	24.6%
Obligațiuni corporative	6,035,036,310	4.1%
Fonduri de investiții	4,085,337,546	2.8%
Depozite	2,663,158,671	1.8%
Obligațiuni municipale	395,998,866	0.3%
Obligațiuni supranaționale	233,415,693	0.2%
Alte sume	183,898,601	0.1%
Acțiuni și fonduri de private equity	120,458,393	0.1%
Fonduri de mărfuri și metale prețioase	73,898,097	0.0%
Instrumente derivate	5,394,125	0.0%
Total	148,473,631,181	100.0%

Expunerea pe țări a activelor fondurilor din Pilonul II



Expunerea valutară a activelor fondurilor din Pilonul II



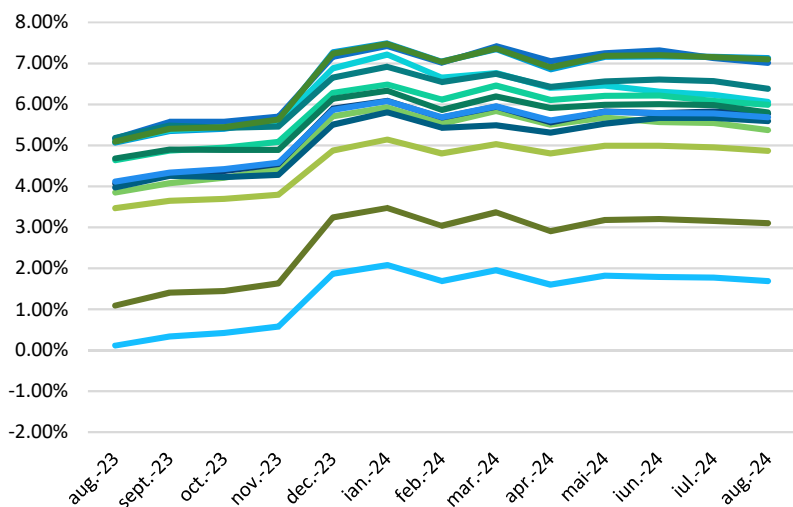
La finalul lunii august 2024, valoarea activelor fondurilor de pensii administrate privat a atins nivelul de aprx. 148,5 miliarde lei, în creștere cu 29,5% comparativ cu aceeași dată a anului anterior.

Investițiile fondurilor de pensii administrate privat s-au realizat într-un procent de 94% în active românești, majoritatea fiind denuminate în lei. O mare parte a instrumentelor românești sunt reprezentate de titluri de stat sau acțiuni listate la BVB.

Contribuțiile încasate în luna august 2024 au fost în valoare de 1,58 miliarde lei, în timp ce contribuția medie a fost 380 lei.

Evoluții specifice în sectorul fondurilor de pensii private facultative: Pilon III

Rata de rentabilitate a fondurilor de pensii facultative

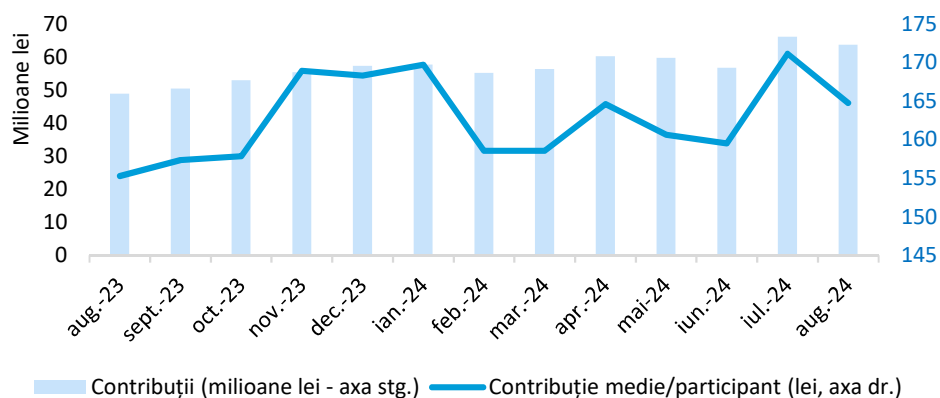


- AZT VIVACE
- NN ACTIV
- AEGON ESENTIAL
- AZT MODERATO
- BCR PLUS
- BRD MEDIO
- NN OPTIM
- PENSIA MEA
- RAIFFEISEN ACUMULARE
- STABIL
- Rata medie ponderată de rent. a FPF cu grad de risc ridicat
- Rata minimă de rent. a FPF cu grad de risc ridicat
- Rata medie ponderată de rent. a FPF cu grad de risc mediu
- Rata minimă de rent. a FPF cu grad de risc mediu

Active totale, numărul de participanți și rata de rentabilitate 31-aug.-24

Fonduri de pensii facultative	Active totale (lei)	Nr. participanți	Rata de rentabilitate anualizată
FPF AZT MODERATO	517,703,513	50,183	5.9880%
FPF AZT VIVACE	183,051,764	22,399	7.0135%
FPF BCR PLUS	847,547,353	154,080	5.3733%
FPF BRD MEDIO	257,248,766	37,274	4.8657%
FPF ESENTIAL	17,024,732	4,032	6.0597%
FPF NN ACTIV	697,022,772	78,381	7.1273%
FPF NN OPTIM	2,411,916,173	267,826	5.7716%
FPF PENSIA MEA	270,881,924	72,859	5.5895%
FPF RAIFFEISEN ACUMULA	250,944,738	89,867	6.3815%
FPF STABIL	50,930,502	5,810	5.7993%
Total	5,504,272,236	782,711	

Evoluția contribuțiilor brute



Sursa: ASF

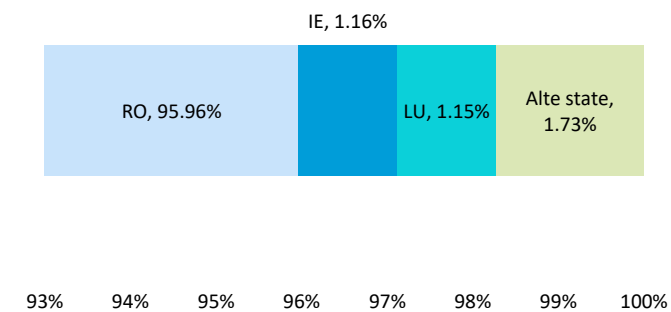
Evoluții specifice în sectorul fondurilor de pensii private facultative: Pilon III

Structura activelor fondurilor de pensii facultative

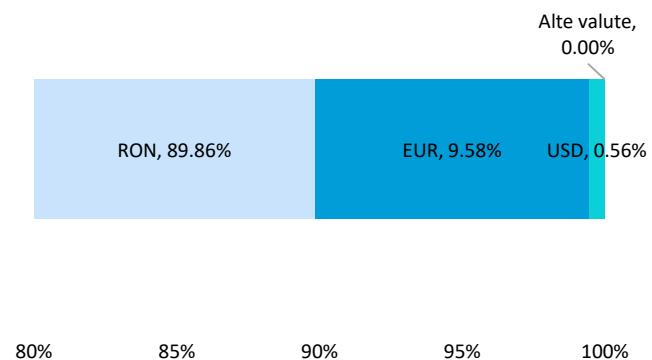
31-aug.-24

Instrumente financiare	Valoare (RON)	Pondere în total active
Titluri de stat	3,634,068,080	66.0%
Acțiuni	1,429,403,560	26.0%
Obligațiuni corporative	183,932,012	3.3%
Fonduri de investiții	119,607,256	2.2%
Depozite	77,838,054	1.4%
Obligațiuni municipale	38,584,130	0.7%
Acțiuni și fonduri de private equity	9,906,532	0.2%
Fonduri de mărfuri și metale prețioase	6,011,019	0.1%
Obligațiuni supranaționale	4,026,336	0.1%
Alte sume	552,585	0.0%
Instrumente derivate	342,672	0.0%
Total	5,504,272,236	100.0%

Expunerea pe țări a activelor fondurilor din Pilonul III



Expunerea valutară a activelor fondurilor din Pilonul III



Valoarea activelor fondurilor de pensii facultative a înregistrat un nivel de 5,5 miliarde lei la finalul lunii august 2024, având o creștere anuală de 28,6%, raportat la aceeași perioadă a anului trecut.

Cele mai multe investiții au fost efectuate local (96%), majoritatea fiind denuminate în lei (89.9%).

Valoarea contribuțiilor virate în luna august a fost de 63,7 milioane lei, în timp ce contribuția medie a fost 165 lei.

Comunicate și publicații relevante ale instituțiilor financiare europene în august 2024

ESMA	<ul style="list-style-type: none">• ESMA a publicat noua evaluare trimestrială a lichidității obligațiunilor și datele pentru calculele trimestriale ale internalizatorului sistematic pentru acțiuni, instrumente asimilabile acțiunilor, obligațiuni și pentru alte instrumente care nu sunt acțiuni în temeiul MiFID II și MiFIR.• Comisia comună de recurs a autorităților europene de supraveghere respinge apelul formulat de Euroins Insurance Group AD împotriva Autorității europene pentru asigurări și pensii ocupaționale.• ESMA a publicat cea mai recentă ediție a buletinului informativ Spotlight on Markets.• ESMA a semnat un memorandum de înțelegere cu British Columbia Securities Commission și a actualizat lista de contrapărți centrale recunoscute din țări terțe (CCP CT) în temeiul Regulamentului privind infrastructura piețelor europene (EMIR).• Comisia comună de recurs a autorităților europene de supraveghere admite recursul formulat de NOVIS și trimite cauza la EIOPA.• ESMA a publicat traducerile în toate limbile oficiale ale UE ale ghidurilor sale privind denumirile fondurilor care utilizează termeni ESG sau legați de sustenabilitate.• ESMA a publicat cel de-al doilea raport de monitorizare a riscurilor pentru 2024, care prezintă principalii factori de risc cu care se confruntă în prezent piețele financiare din UE.
EIOPA	<ul style="list-style-type: none">• EIOPA a lansat o consultare publică privind viitoarea punere în aplicare a noului cadru de proporționalitate în cadrul Solvabilitate II.• EIOPA a publicat informațiile tehnice privind ajustarea simetrică a costului de capital aferent investițiilor în acțiuni pentru Solvabilitate II cu referire la sfârșitul lunii iulie 2024.

- [EIOPA a publicat informații tehnice cu privire la structurile relevante ale termenelor ratelor dobânzilor fără risc \(RFR\) cu referire la sfârșitul lunii iulie 2024.](#)
- [EIOPA a publicat un raport de monitorizare a evaluării inter pares din 2020 privind decizia EIOPA referitoare la colaborarea autorităților de supraveghere a asigurărilor.](#)
- [EIOPA a furnizat informații inițiale deținătorilor de polițe de asigurare afectați de insolvența FWU AG.](#)



Raportul reflectă cele mai recente date statistice disponibile, unele având caracter provizoriu și urmând a fi revizuite în edițiile ulterioare.

Frecvența cu care se actualizează informațiile din tabele și grafice este cea mai ridicată în cazul indicatorilor privind piețele bursiere, pentru indicatorii macroeconomici și cei privind fondurile de investiții și de pensii, majoritatea actualizărilor fiind lunare, în vreme ce pentru indicatorii pieței asigurărilor actualizările au loc, de regulă, trimestrial.