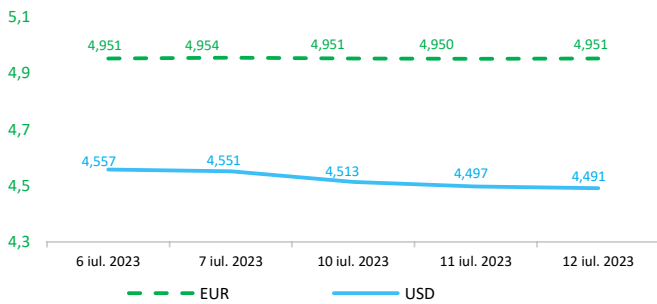


Context internațional

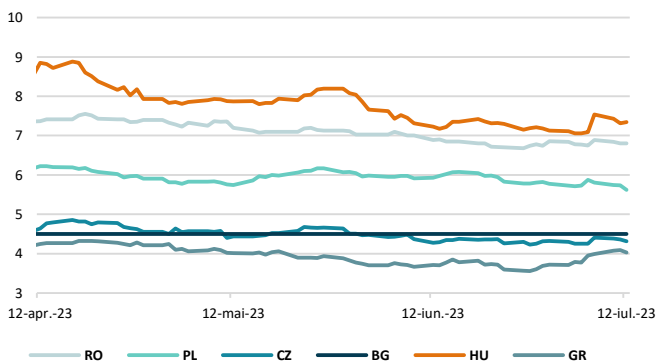
Evoluție curs valutar



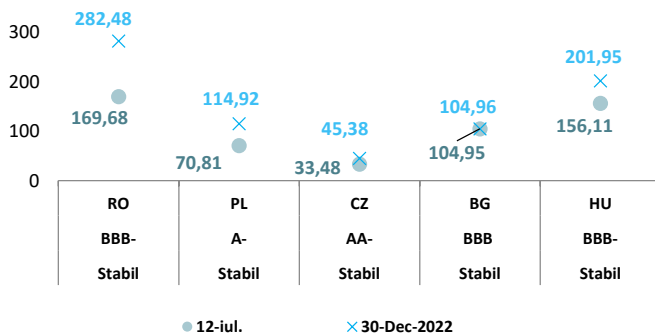
Dobânzi de politică monetară

	România	Zona Euro	Statele Unite	Regatul Unit
Valoare	7%	4%	5% - 5,25%	5%

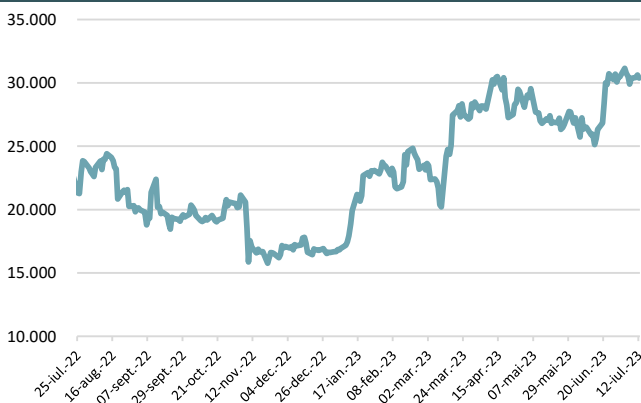
Randamentele titlurilor de stat (10Y, LC)



Evoluția CDS (USD-5Y)



BITCOIN



Știri

- După o scădere a populației în 2020 și 2021 din cauza impactului pandemiei COVID-19, populația UE a crescut în 2022, de la 446,7 milioane la 1 ianuarie 2022 la 448,4 milioane la 1 ianuarie 2023. Variația naturală negativă (mai multe decese decât nașteri) a fost depășită de migrația netă pozitivă. Creșterea demografică observată poate fi atribuită în mare măsură mișcărilor migratorii sporite de după COVID-19 și aflului masiv de persoane strămutate din Ucraina care au primit statutul de protecție temporară în țările UE, ca urmare a invaziei rusești din februarie 2022.

Pe o perioadă mai lungă, populația UE a crescut de la 354,5 milioane de locuitori în 1960 la 448,4 milioane la 1 ianuarie 2023, ceea ce reprezintă o creștere de 93,9 milioane de persoane. Ritmul de creștere a populației a încetinit treptat în ultimele decenii: de exemplu, populația UE a crescut, în medie, cu aproximativ 0,8 milioane de persoane pe an în perioada 2005-2022, comparativ cu o creștere medie de aproximativ 3 milioane de persoane pe an în anii 1960. În timp ce populația UE a scăzut pentru scurt timp în 2020 cu aproximativ o jumătate de milion de persoane și în 2021 cu aproape 0,3 milioane de persoane din cauza pandemiei COVID-19, aceasta a început să își revină creșterea, după cum arată noile cifre.

(<https://ec.europa.eu/eurostat/en/web/products-eurostat-news/w/edn-20230711-1>)

- Investitorii au cumpărat obligațiuni în monedă locală emise de economiile emergente, mizând pe faptul că factorii de decizie politică de acolo au făcut progrese în lupta împotriva inflației decât omologii lor de pe piețele dezvoltate.

Diferența dintre costurile de împrumut guvernamental dintre piețele emergente și cele dezvoltate s-a micșorat săptămâna aceasta la cel mai scăzut nivel din 2007, în condițiile în care investitorii au luat în calcul iminența reducerii ratelor dobânzilor în unele economii emergente mari, în condițiile în care piețele se pregătesc pentru o nouă înăsprire a politicii băncilor centrale din Occident.

Băncile centrale din America Latină și Europa de Est - regiuni care găzduiesc cele mai performante piețe de obligațiuni din lume în acest an - au acționat mai rapid pentru a majora ratele ca răspuns la presiunile inflaționiste atunci când economiile s-au redeschis după ce au fost relaxate restricțiile impuse de pandemia de coronavirus.

Indicele de referință al JPMorgan, urmat pe scară largă, al obligațiunilor guvernamentale în monedă locală ale piețelor emergente, a înregistrat un randament total de 7,5% până în prezent, stimulat de subindicele Americii Latine, care a crescut cu 21%, și de Europa Centrală și de Est, care a câștigat 11%.

(<https://www.ft.com/content/ad6f08d3-f5cc-4a5d-90a3-5c9676d1aee9>)

Se așteaptă ca primul fond tranzacționat pe bursă de Bitcoin din Europa să fie listat la bursă în această lună, la 12 luni de la lansarea planificată.

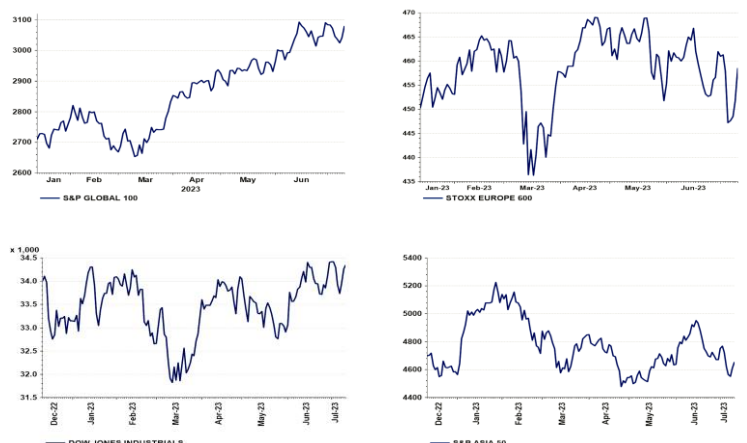
Jacobi Asset Management a anunțat inițial că ETF-ul său bitcoin urmează să fie listat la Euronext Amsterdam în iulie 2022.

Fluxurile nete în ETP-urile de active digitale europene în ultimele 18 luni s-au ridicat la 483 de milioane de dolari, inclusiv intrări de 398 de milioane de dolari numai în al treilea trimestru al anului 2022, potrivit datelor Coinbase și Bloomberg.

Activele în ETP-uri europene de active digitale se situează la 4,3 miliarde de euro, după ce au atins un maxim de 10,5 miliarde de euro la sfârșitul anului 2021, potrivit analizei Ignites Europe a datelor Morningstar.

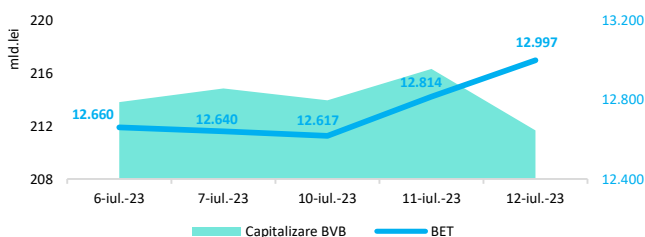
(<https://www.ft.com/content/1d1de06a-a904-4db3-9017-4c061bd6854d>)

Evoluții



Context local

Evoluția indicelui BET și capitalizarea BVB* (acțiuni segment principal)



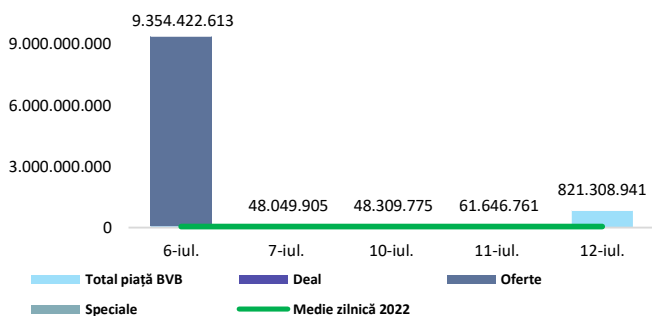
13,061 - Valoare BET la 30.12.2021

Total turnover BVB* 819.079 Media zilnică 2022** 112.210

*Valoarea în mii RON pentru ziua precedentă (doar segment principal, fără SMT) ** Valoarea în mii RON pentru 2022 (numai segment principal); Media zilnică 2021:43.781

*capitalizare BVB cuprinde și Erste Group Bank AG

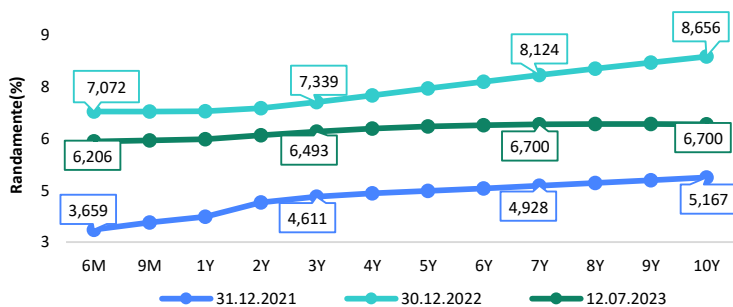
Valoarea tranzacțiilor la BVB cu acțiuni (milioane lei)



Evenimente

Conform datelor publicate de INS, în primele 5 luni ale anului, exporturile FOB au crescut cu 7,5%, în timp ce importurile CIF au crescut cu 2,1% față de aceeași perioadă a anului anterior, ceea ce a condus la o scădere cu circa 1.715,9 milioane euro a deficitului balanței comerciale (FOB/CIF) până la o valoare de aproximativ 11.058,2 milioane euro.

Randamentele obligațiunilor de stat în lei cu cupon zero, România



Estimări macroeconomice pentru România, anul 2023

PIB (%)

Inflație medie (%)

Deficit cont curent

CE* FMI** CNSP*

3,2 2,4 2,8

9,7 10,5 10,7

-4,7 -7,9 -8,1

* Conform prognozei de primăvară 2023 CNSP și prognozei de primăvară 2023 CE.

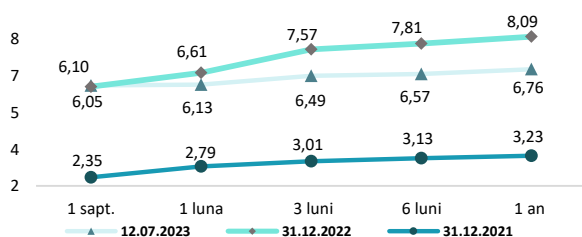
** Conform prognozei FMI din aprilie 2023

Top Creșteri/Scăderi (%) Acțiuni - ziua precedentă

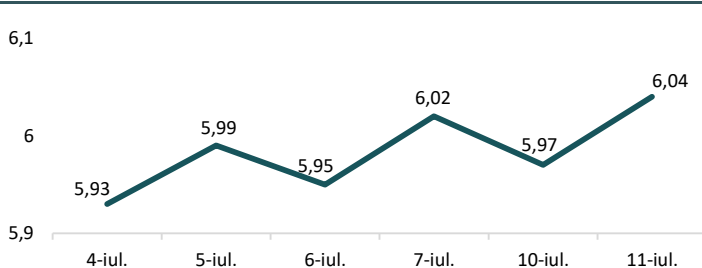
Simbol	Variația prețului	Preț	Simbol	Variația prețului	Preț
H2O	5,77%	110,00	PREB	-4,35%	2,20
BVB	3,97%	57,60	TRP	-2,26%	0,56
TVBETETF	3,40%	19,95	SNP	-0,93%	0,53
TLV	2,81%	22,66	SNN	-0,65%	45,90
SFG	1,60%	19,00	TGN	-0,53%	18,90

*Calculat pentru acțiunile cu un turnover mai mare de 250.000 RON, fără SMT

Rate interbancare- Evoluția ROBOR



Indicele de referință pentru creditele consumatorilor-IRCC



Calendarul economic

Indicator	Data	Perioada	Estimare	Anterior
Comerțul internațional cu bunuri al României (date estimate)	10.07.2023	mai 2023	-2,2 mld. €	-2,77 mld. €
Producția industrială	13.07.2023	mai 2023 YoY	-3,7%	-4,6%
Rata inflației	13.07.2023	iunie 2023 YoY	10,4%	10,64%
Contul curent	14.07.2023	mai 2023	-1.710 mil. €	-1.496 mil. €

Disclaimer

*1 Autoritățile europene de supraveghere (ABE, ESMA și EIOPA – AES) avertizează consumatorii că multe criptoactive sunt extrem de riscante și speculative. Pentru majoritatea consumatorilor retail nu sunt adecvate ca investiție sau ca mijloc de plată sau de schimb. Consumatorii ar trebui să fie conștienți că nu dispun de nicio cale de atac sau protecție, întrucât criptoactivele și produsele și serviciile conexe nu intră, de regulă, sub incidența protecției existente în temeiul normelor actuale ale UE privind serviciile financiare. (https://asfromania.ro/ro/a/2373/informare-de-pres%C4%83-avertizare-emis%C4%83-de-autorit%C4%83C8%9Bile-de-reglementare-din-domeniul-financiar-din-ue-cu-privire-la-riscurile-criptoactivelor) Acest document are un scop strict informativ, fiind realizat de Autoritatea de Supraveghere Financiară pe baza celor mai recente informații disponibile prin intermediul terminalului Datastream, BVB, BNR și ASF la data raportului. Deși toate eforturile au fost depuse pentru a asigura calitatea informațiilor furnizate, autorii nu garantează acuratețea datelor prezentate.