



În România, indicatorul sentimentului economic înregistrează o valoare mai ridicată față de media UE (92,6 puncte), situându-se în luna septembrie 2022 la un nivel de 102,2 puncte, în creștere față de luna august 2022.

## RAPORT SĂPTĂMÂNAL

privind riscurile și tendințele pe piețele financiare locale și internaționale

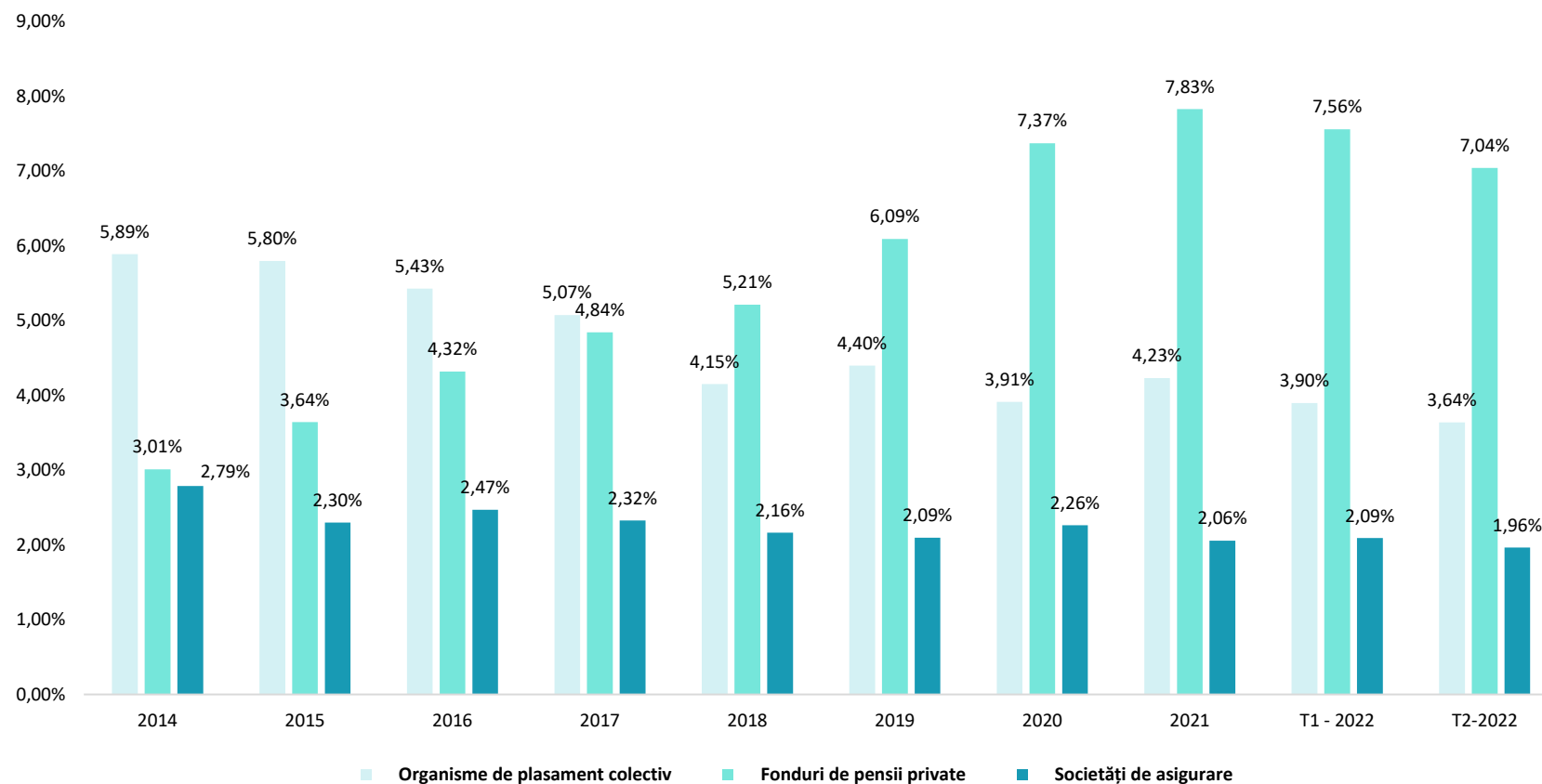
- Rata șomajului ajustată sezonier în România s-a situat la nivelul de 5,1% în august 2022, în scădere cu 0,1 pp față de luna anterioară, conform datelor publicate de INS.
- Indicii locali au avut evoluții pozitive pe termen foarte scurt (1 săptămână, 3 octombrie 2022 vs. 26 septembrie 2022). Creșterile înregistrate au fost cuprinse între 0,29% (indicele BET-FI) și 5,25% (indicele BET-NG).

## Indicatori privind sectorul financiar nebanclar

Sectorul asigurări-reasigurări	Active totale	25,29 miliarde lei	Indemnizații brute plătite	Portofoliu investițional (%AT)		
	PBS 8,76 miliarde lei, din care:		3,77 miliarde lei, din care:	Acțiuni 0,90%		
	AG	7,28 mld. lei	AG	Obligațiuni corporative 4,44%		
	AV	1,48 mld. lei	AV	Titluri de stat 41,51%		
30 iunie 2022						
Sectorul instrumentelor și investițiilor financiare	Active totale	47,8 mld. lei	OPC	Portofoliu investițional		
	<ul style="list-style-type: none"><li>19,6 mld. lei OPCVM</li><li>1,69 mld. lei FIA</li><li>14,66 mld. lei SIF</li><li>11,89 mld. lei FP</li></ul>		<ul style="list-style-type: none"><li>18 SAI</li><li>82 FDI</li><li>26 FÎl</li><li>5 SIF</li><li>Fondul Proprietatea</li><li>4 depozitari</li></ul>	Acțiuni 26,58 mld. lei		
	Capitalizare bursieră totală la 30 septembrie 2022:	171,32 mld. lei (din care Erste Group Bank AG: 48,76 mld. lei)		Obligațiuni 4,37 mld. lei		
	Valoarea medie zilnică tranzacții perioada 26-30 septembrie 2022:	36,41 mil. lei.		Titluri de stat 8,02 mld. lei		
31 martie 2022						
Sectorul sistemului de pensii private	Active totale la 30 septembrie 2022		Portofoliu investițional (PII)	Portofoliu investițional (PIII)		
	Pilon II	Pilon III	88,2% investiții ROMÂNIA	92,8% investiții ROMÂNIA		
	88,71 mld. Lei	3,34 mld. lei	8,2% investiții state UE	6,1% investiții state UE		
			Titluri de stat: 61,85% din activul total	Titluri de stat: 63,42% din activul total		
					Acțiuni: 22,83% din activul total	Acțiuni: 24,90% din activul total
					31 august 2022	

## Dimensiunea sectorului financiar nebancaar

Activele piețelor financiare nebancaare din România (% PIB)



Sursă: BNR, INS, ASF

## Evenimente importante și tendințele săptămânii

- ➔ Potrivit datelor publicate de Eurostat, în august 2022, rata șomajului în zona euro, ajustată în funcție de sezonality, a fost de 6,6%, menținându-se la același nivel comparativ cu iulie 2022 și în scădere față de 7,5% în august 2021. Rata șomajului în UE a fost de 6% în august 2022, de asemenea stabilă față de iulie 2022 și în scădere față de 6,8% în august 2021. Eurostat estimează că 12,921 milioane de bărbați și femei din UE, din care 10,966 milioane în zona euro, au fost șomeri în luna august 2022. Comparativ cu iulie 2022, numărul de șomeri a scăzut cu 52.000 de persoane în UE și cu 30.000 de persoane în zona euro. Față de august 2021, șomajul a scăzut cu 1,682 milioane de persoane în UE și cu 1,358 milioane de persoane în zona euro. În august 2022, rata șomajului în rândul tinerilor a fost de 13,8% în UE, stabilă față de luna iulie 2022, și de 13,9% în zona euro, în scădere de la 14% în iulie 2022. La nivel de UE, în august 2022, rata șomajului în rândul femeilor și bărbaților a fost de 6,4%, respective 5,7%, stabilă față de luna precedentă. În zona euro, rata șomajului în rândul femeilor a fost de 7%, iar în rândul bărbaților a fost de 6,2%, ambele stabile comparativ cu luna anterioară.
  
- ➔ Estimarea pentru inflația anuală în zona euro este de 10% pentru septembrie 2022, în creștere față de luna august 2022 (9,1%), potrivit estimărilor preliminare publicate de Eurostat. Analizând principalele componente ale inflației din zona euro, energia are cea mai mare rată de creștere anuală în luna septembrie 2022 (40,8%, comparativ cu 38,6% în luna august), urmată de alimente, alcool și tutun (11,8%, comparativ cu 10,6% în luna august), bunuri industriale neenergetice (5,6%, comparativ cu 5,1% în luna august) și servicii (4,3%, comparativ cu 3,8% în luna august).

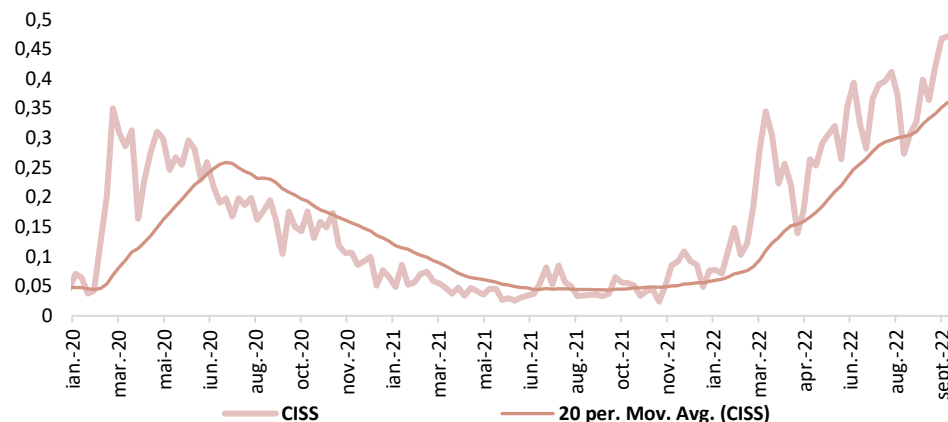
## Indicatori privind piețele financiare nebancare

Indicatorul compozit al riscului sistemic pentru zona euro își menține tendința de creștere și se situează în jurul valorii de 0,4713, peste nivelul maxim înregistrat în martie 2020, conform estimărilor realizate de Banca Centrală Europeană.

Indicatorul compozit al riscului sistemic (CISS) este folosit pentru a măsura starea actuală de instabilitate, de ex. nivelul actual al fricțiunilor în sistemul financiar și pentru a condensa acea stare de instabilitate financiară într-un singur indicator.

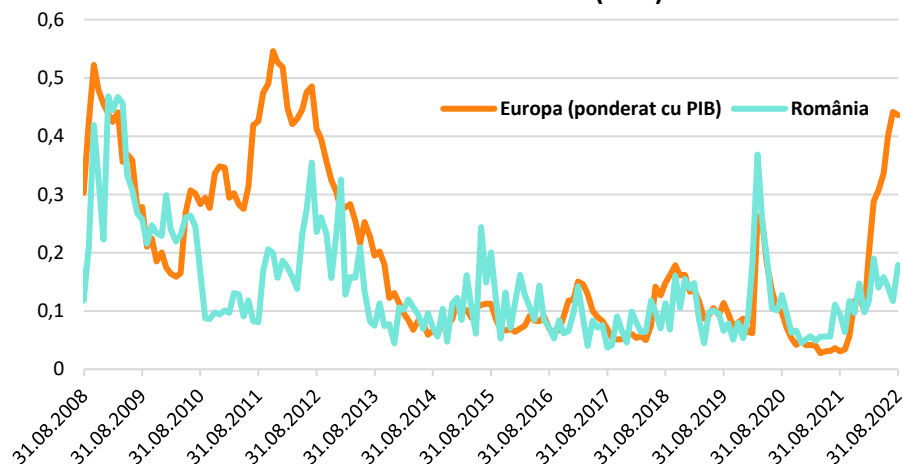
În Uniunea Europeană, nivelul indicatorului își păstrează tendința ascendentă. În cazul României, indicatorul CISS a înregistrat o creștere în luna august 2022 (0,1791) față de luna anterioară (0,117).

Nivelul de stres în sistemul financiar european-zona euro



Sursa: BCE

Indici de stabilitate financiară (CISS)



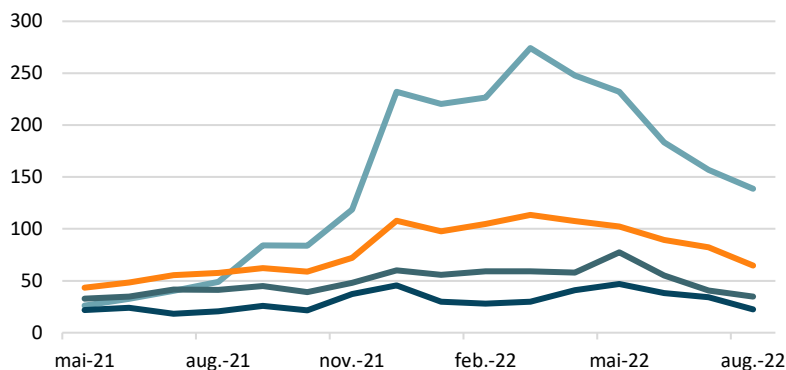
Sursa: Refinitiv Datastream

## Indicatori privind piețele financiare nebankare

În perioada **26-30 septembrie 2022**, volatilitățile indicilor analizați au înregistrat evoluții mixte. Indicele de volatilitate VIX s-a majorat cu circa 6% față de finalul săptămânii trecute, de la 29,92% la 31,62%.

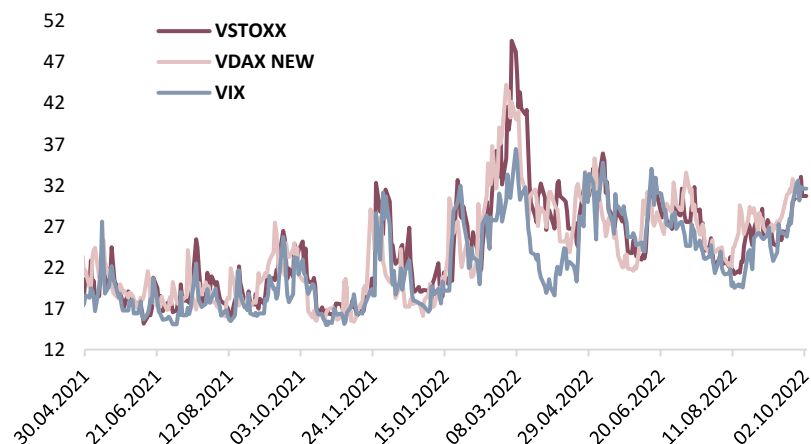
**Indicele de surpriză a inflației (ISI)** este un indicator care măsoară deviația față de prognoză oferită de modelul de inflație pentru luna următoare. ISI este calculat lunar, pe baza unui model care include indicii de preț și de producție industrială (IPC, IPI), a șocurilor salariale.

Condițiile macroeconomice s-au deteriorat în prima parte a anului 2022, ca urmare a tensiunilor geopolitice și sancțiunilor împotriva Rusiei. Atât riscurile macroeconomice pe termen lung, cât și cele pe termen scurt se mențin ridicate, peste pragul critic de 50%, și se află pe un trend ascendent.



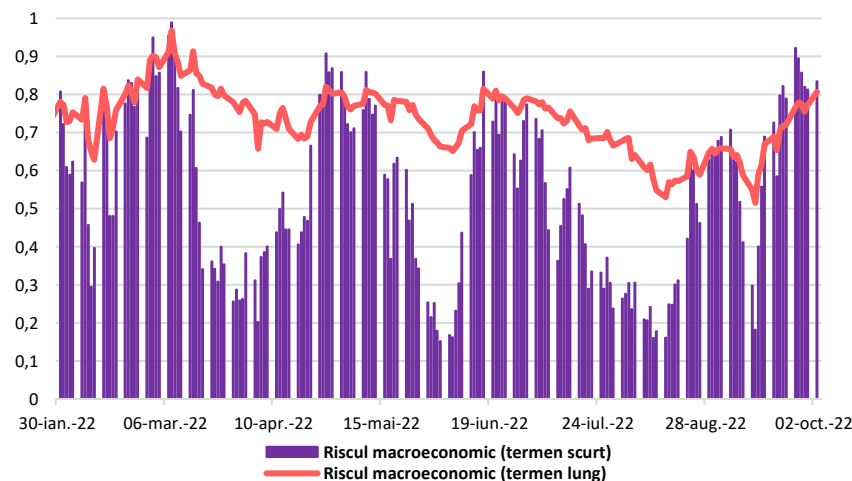
- Indice de surpriză: inflația în zona euro
- Indice de surpriză: inflația pentru țările G10
- Indice de surpriză: inflația pentru piețele emergente
- Indice de surpriză: inflația pentru zona CEEMEA

### Indici de volatilitate implicită la nivel internațional



Sursa: Refinitiv Datastream, calcule ASF

### Riscul macroeconomic



Sursa: Refinitiv Datastream

## Riscul macroeconomic pe plan extern și local: Evoluții macroeconomice curente

Conform previziunilor economice din vara anului 2022, **Comisia Europeană** estimează o creștere de 2,6% a economiei din zona euro, o prognoză în scădere (-0,1 pp) față de estimarea anterioară și o evoluție pozitivă de 2,7% a economiei UE în anul 2022. **Conform Comisiei Europene**, produsul intern brut al României va crește cu 3,9% în anul 2022, o revizuire în sens ascendent (față de 2,6%: previziunile economice din primăvara anului 2022).

Potrivit datelor publicate de Eurostat, în trimestrul II 2022, **PIB-ul ajustat sezonier** a crescut cu 0,8% în zona euro și cu 0,7% în UE comparativ cu trimestrul anterior. Față de aceeași perioadă a anului anterior, PIB-ul ajustat sezonier s-a majorat cu 4,1% în zona euro și cu 4,2% în UE în trimestrul II 2022.

Conform datelor publicate de INS, **pe plan local, produsul intern brut** a crescut cu 2,1% (în termeni reali) în trimestrul II 2022 comparativ cu trimestrul I 2022. Față de perioada similară a anului anterior, în trimestrul II 2022, produsul intern brut al României a înregistrat o creștere cu 5,3% atât pe seria brută, cât și pe seria ajustată sezonier.

**Comisia Națională de Strategie și Prognoză** a revizuit în creștere prognoza economică privind creșterea produsului intern brut pentru anul 2022, la 3,5% (de la 2,9% conform prognozei de primăvară 2022 a CNSP).

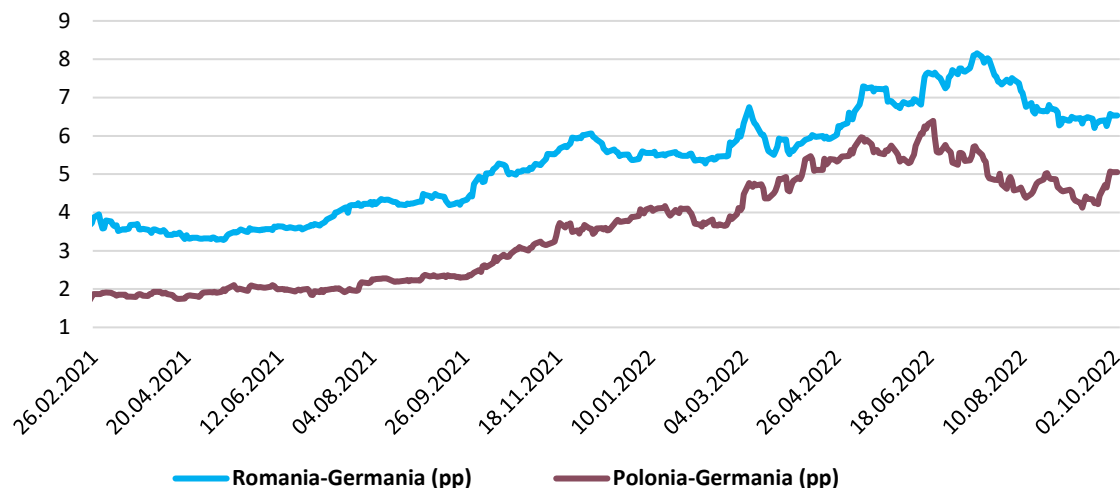
**Evoluția PIB (%) și a prognozei PIB (%) în perioada 2020 - 2023**

Regiune/ țară	2020	T1 2021	T2 2021	T3 2021	T4 2021	2021	T1 2022	T2 2022	Comisia Europeană		FMI	
									2022f	2023f	2022f	2023f
<b>Zona euro</b>	-6,1	-0,8	14,4	3,7	4,6	5,2	5,4	4,1	2,6	1,4	2,8	2,3
<b>Germania</b>	-3,7	-2,2	10,2	1,8	1,2	2,6	3,5	1,7	1,4	1,3	2,1	2,7
<b>Bulgaria</b>	-4,4	-1,5	7,3	5,3	5,0	4,2	4,2	4,0	2,8	2,3	3,2	4,5
<b>Ungaria</b>	-4,5	-1,6	17,6	6,6	7,4	7,1	8,0	6,5	5,2	2,1	3,7	3,6
<b>Polonia</b>	-2,2	-1,1	11,0	6,1	8,0	5,9	9,2	4,7	5,2	1,5	3,7	2,9
<b>România</b>	-3,7	-0,1	15,4	6,9	2,4	5,9	6,4	5,3	3,9	2,9	2,2	3,4

Sursa: Eurostat, serii ajustate sezonier, modificare față de aceeași perioadă a anului anterior, prognoza de vară a CE 2022, World Economic Outlook – aprilie 2022, FMI

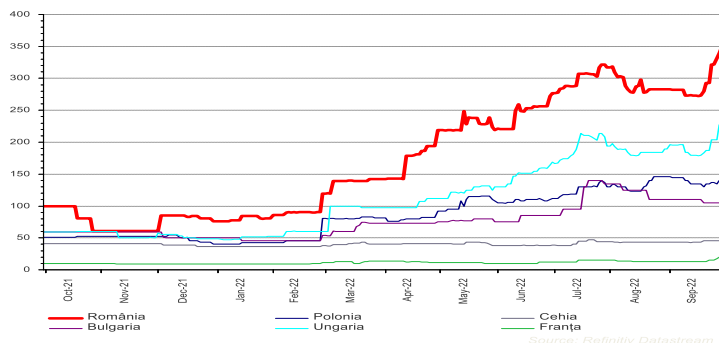
# Riscul macroeconomic în România: Evoluția sectorului real și inflației, poziția externă

**Evoluția spread pentru obligațiunile suverane (10Y, EUR)**



Sursa: Refinitiv Datastream

**Evoluția cotațiilor CDS pentru obligațiuni suverane în regiunea ECE (5Y, USD)**



Sursa: Refinitiv Datastream

În prezent, spread-ul dintre obligațiunile suverane ale României pe 10 ani denuminate în euro și cele similare ale Germaniei se situează la un nivel mai redus comparativ cu maximele înregistrate în luna iulie 2022.

Cotațiile CDS aferente obligațiunilor emise de România (5y, USD) au înregistrat un nou nivel ridicat de 331 puncte.

Variațiile cotațiilor CDS sunt influențate de variația randamentelor titlurilor de stat cu aceeași maturitate.

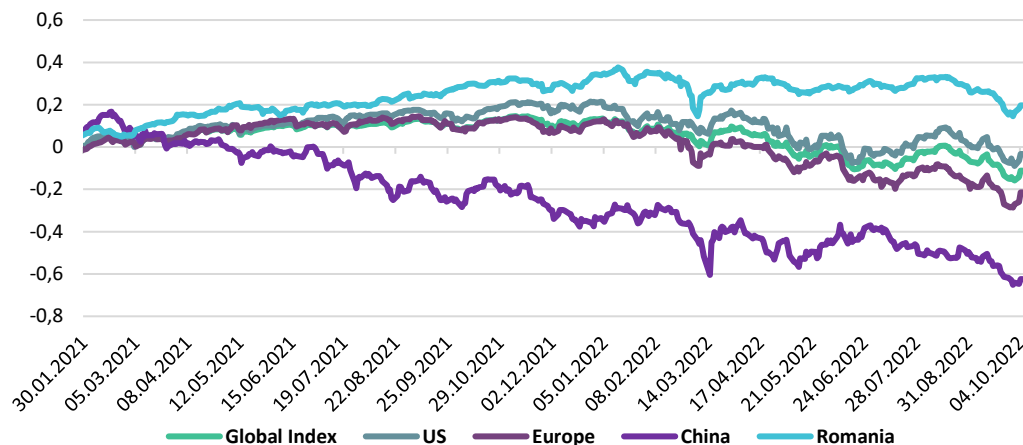


## Riscul de piață: Evoluția indicilor de acțiuni

Bursele internaționale de acțiuni au înregistrat o revenire la începutul acestei săptămâni (4 octombrie, DJIA: +2,8%, EUROSTOXX: +3,9% și NIKKEI225: +3%), stimulată de sentimentul îmbunătățit al investitorilor, ca urmare a scăderii randamentelor obligațiunilor de stat americane (de la 3,9% la 3,63%), după ce în luna septembrie 2022 (3,94%) a fost atins un maxim al ultimilor 12 ani.

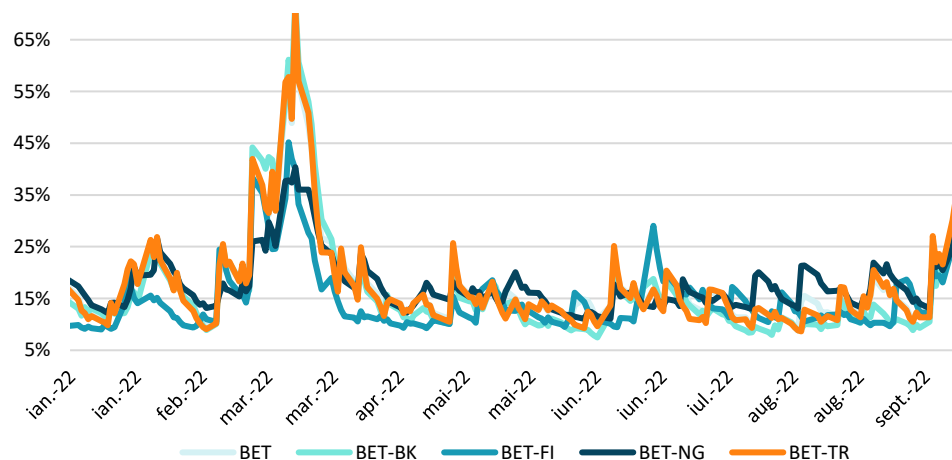
Volatilitățile indicilor Bursei de Valori București s-au redus pe parcursul săptămânii trecute, iar valorile se situează la un nivel de 18%-34%, sub valorile înregistrate în perioada februarie – martie 2022 (40%-72%) pe fondul declanșării conflictului dintre Ucraina și Rusia.

Evoluția burselor de acțiuni față de 31 dec. 2020



Sursa: Refinitiv Datastream , calcule ASF

Volatilitatea indicilor bursieri locali - GARCH (1,1)



Sursa: BVB, prelucrare ASF

## Riscul de piață: Evoluția indicilor de acțiuni

### Randamentele burselor de acțiuni

Indici internaționali	1 săpt.	1 lună	3 luni
EA (EUROSTOXX)	0,11%	-4,77%	-3,93%
FR (CAC 40)	0,43%	-4,91%	-2,70%
DE (DAX)	-0,15%	-4,32%	-4,41%
IT (FTSE MIB)	-1,11%	-2,36%	-1,74%
GR (ASE)	1,45%	-3,03%	-0,17%
IE (ISEQ)	-1,00%	-6,57%	0,00%
ES (IBEX)	-0,62%	-5,10%	-8,57%
UK (FTSE 100)	-1,60%	-5,20%	-4,48%
US (DJIA)	0,79%	-5,84%	-5,17%
IN (NIFTY 50)	-0,76%	-4,41%	6,64%
SHG (SSEA)	-0,89%	-5,48%	-11,19%
JPN (N225)	-0,82%	-5,08%	0,24%

Indici BVB	1 săpt.	1 lună	3 luni
BET	1,70%	-9,92%	-12,66%
BET-BK	1,20%	-7,94%	-10,28%
BET-FI	0,29%	-7,07%	-6,35%
BET-NG	5,25%	-7,57%	-10,78%
BET-TR	1,70%	-9,88%	-10,42%
BET-TRN	1,70%	-9,88%	-10,54%
BET-XT	1,86%	-9,17%	-11,35%
BET-XT-TR	1,87%	-9,13%	-9,05%
BET-XT-TRN	1,86%	-9,13%	-9,17%
BETAeRO	1,10%	-7,42%	-7,60%
BETPlus	1,61%	-9,87%	-12,58%
ROTX	2,13%	-10,02%	-11,06%

Sursa: Refinitiv, calcule ASF;

Notă: Max (verde) și min (roșu) sunt fixate la  $\pm 4\%$  (1 săpt.),  $\pm 8\%$  (1 lună) și  $\pm 15\%$  (3 luni);

1 săpt.=03.10.2022 vs. 26.09.2022; 1 lună=03.10.2022 vs. 05.09.2022; 3 luni=03.10.2022 vs. 04.07.2022

Indicii europeni analizați au înregistrat evoluții mixte pe termen foarte scurt (1 săptămână, 3 octombrie 2022 vs. 26 septembrie 2022). Cea mai importantă creștere a fost înregistrată de indicele ASE (GR: +1,45%), pe când cea mai importantă scădere a fost observată în cazul indicelui FTSE 100 (UK: -1,60%).

Principalii indici americani și asiatici au prezentat evoluții negative, cu excepția indicelui DJIA (US: +0,79%). Așadar, indicele SSEA a înregistrat cea mai importantă scădere (SHG: -0,89%), urmat de indicele N225 (JPN: -0,82%).

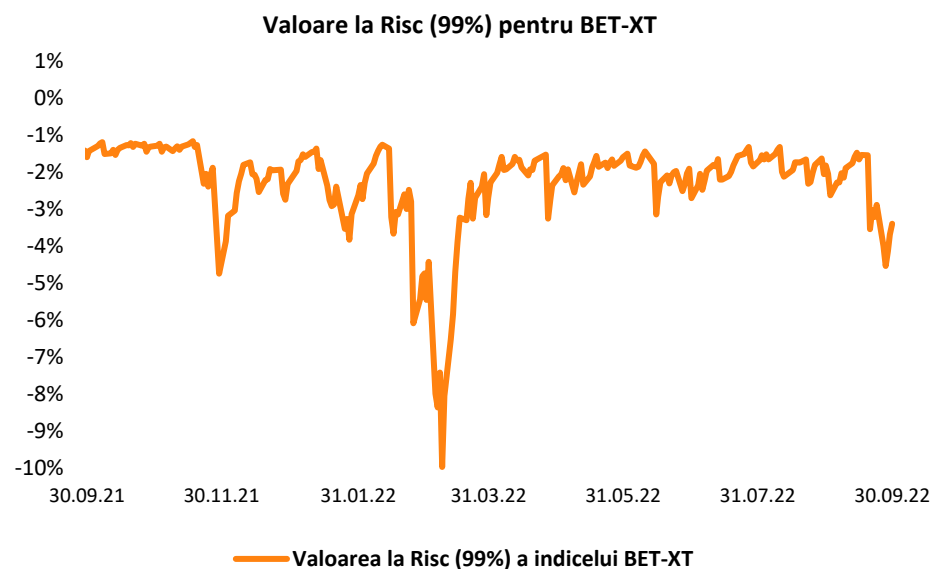
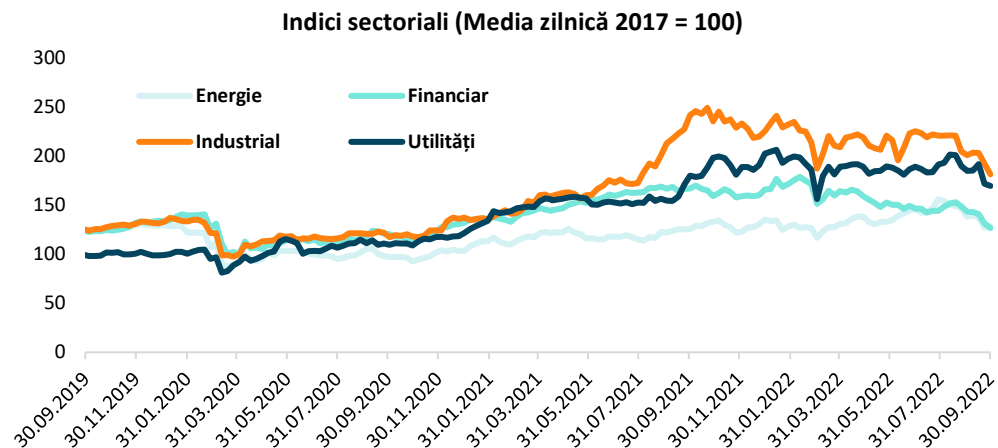
Indicii locali au avut evoluții pozitive pe termen foarte scurt (1 săptămână, 3 octombrie 2022 vs. 26 septembrie 2022). Creșterile înregistrate au fost cuprinse între 0,29% (indicele BET-FI) și 5,25% (indicele BET-NG). BET-FI este un indice sectorial care reflectă evoluția societăților de investiții financiare (SIF-uri) și a altor entități asimilabile acestora. Indicele BET-NG reflectă evoluția companiilor listate pe piața reglementată a BVB care au domeniul principal de activitate energia și utilitățile aferente.

## Riscul de piață: Evoluția indicilor de acțiuni

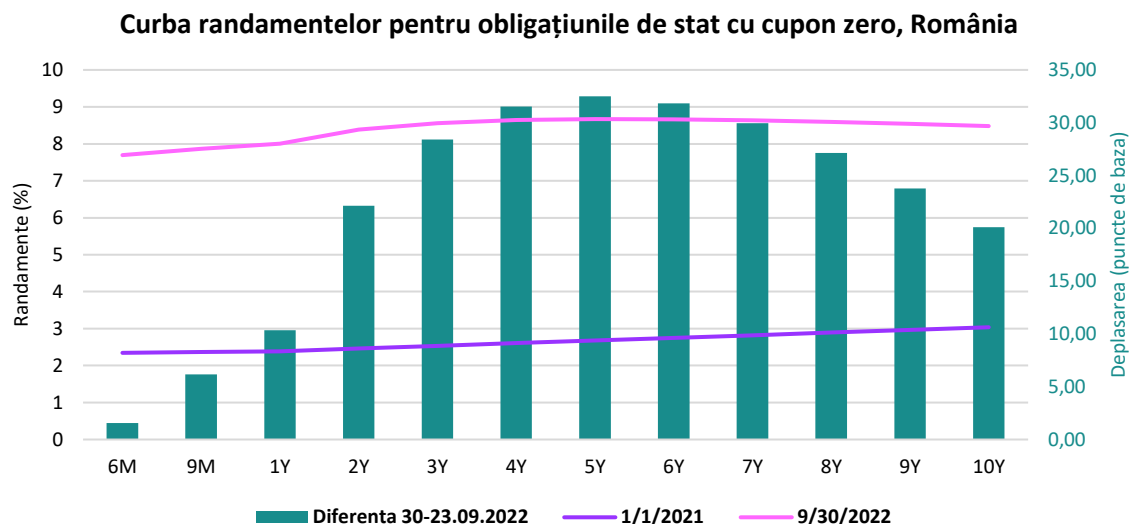
Indicii privind repartizarea pe sectoare investiționale arată faptul că sectorul industrial a înregistrat o evoluție superioară celorlalți indici și se situează în jurul valorii de 181,34. Următoarele sectoare semnificative sunt reprezentate de sectorul de utilități (169,77) și energie (128,42).

Var (este o estimare statistică ce măsoară, pentru un anumit interval de încredere (de obicei între 95% și 99%), valoarea pe care un portofoliu o poate pierde într-o anumită perioadă de timp ca urmare a modificării prețului de piață. În graficul alăturat este prezentată Valoarea la Risc pentru un nivel de semnificație de 1% (Var la 99%) și cu un orizont de risc de o săptămână calculat sub ipoteza distribuției normale.

Calcululele indică existența unei probabilități de 1% ca indicele BET-XT să scadă cu aproximativ 3,9% pentru următoarea săptămână.

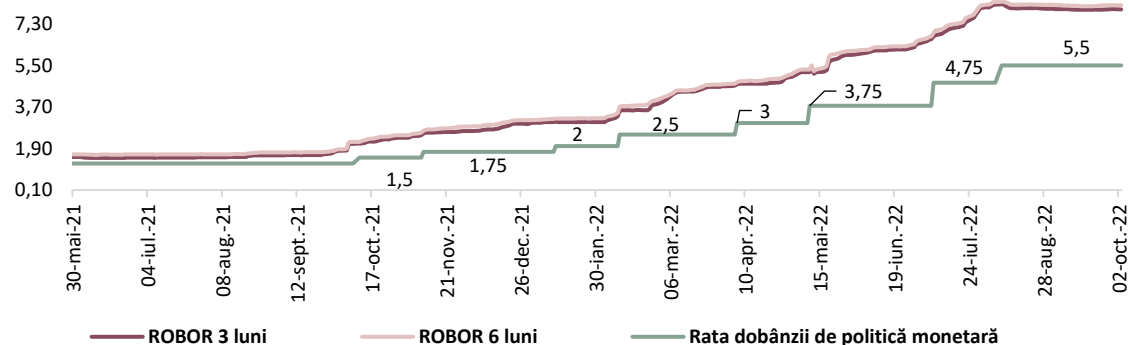


## Riscul de credit



Sursa: Refinitiv Datastream, calcule ASF

### Evoluția ROBOR la 3 luni și la 6 luni vs. rata dobânzii de politică monetară



Sursa: BNR

Randamentele obligațiunilor de stat cu cupon zero din România au înregistrat creșteri pentru toate maturitățile analizate.

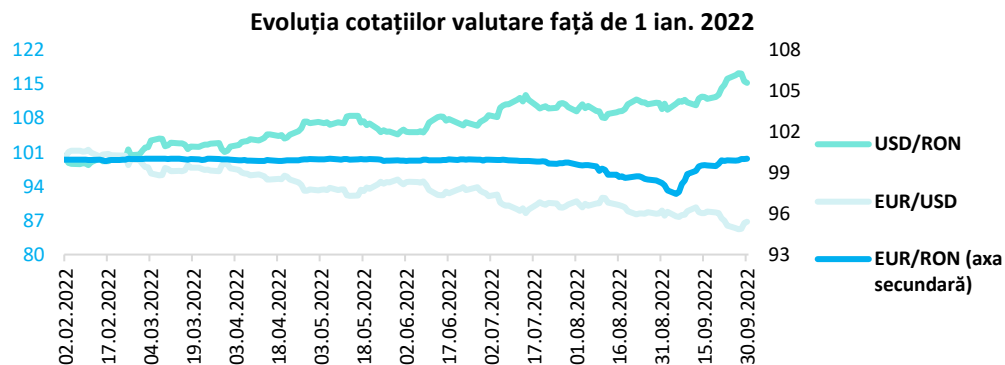
Curba randamentelor pentru aceste obligațiuni este ascendentă, ceea ce indică o creștere a riscului de credit.

Randamentele pieței monetare interbancare locale (**ROBOR 3M- 7,92%** și **ROBOR 6M- 8,10%**) continuă să se mențină la niveluri superioare ratei de politică monetară (5,5% pe an).

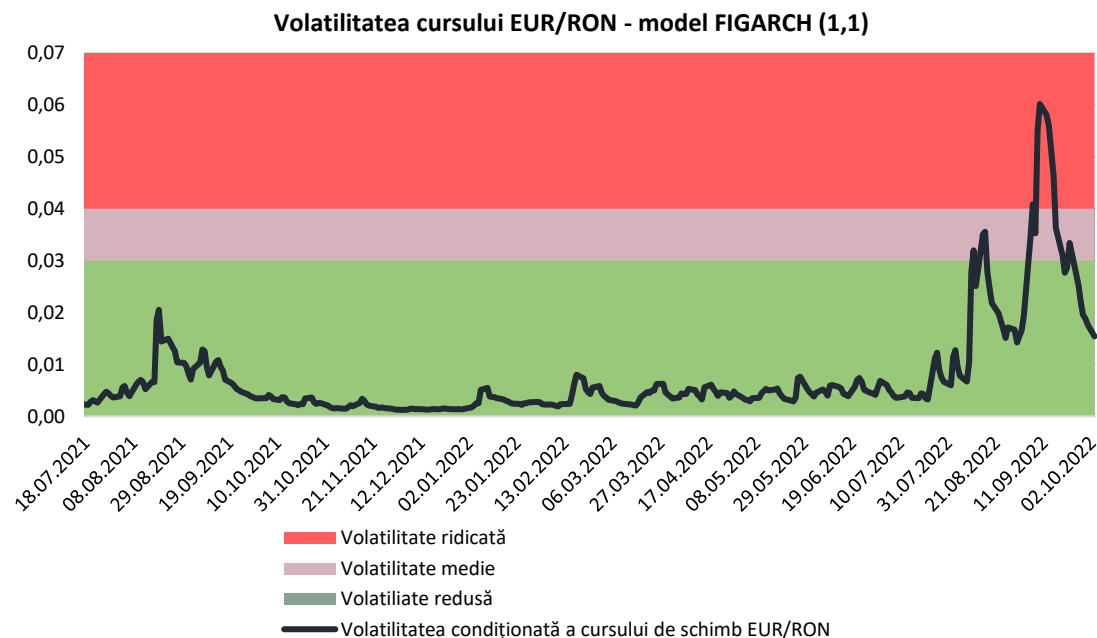
## Riscul de piață: Evoluția cursului valutar

Comparativ cu 1 ianuarie 2022, la 30 septembrie 2022, euro **s-a depreciat** în termeni nominali cu 0,03% față de leu, în timp ce dolarul american **s-a apreciat** față de leu cu 15,33%. În aceeași perioadă de timp moneda euro **s-a depreciat** față de dolar cu 13,24%.

În perioada **26-30 septembrie** volatilitatea cursului de schimb EURRON s-a diminuat și se situează sub 3%, iar nivelul cursului de schimb este în jurul valorii de 4,948.



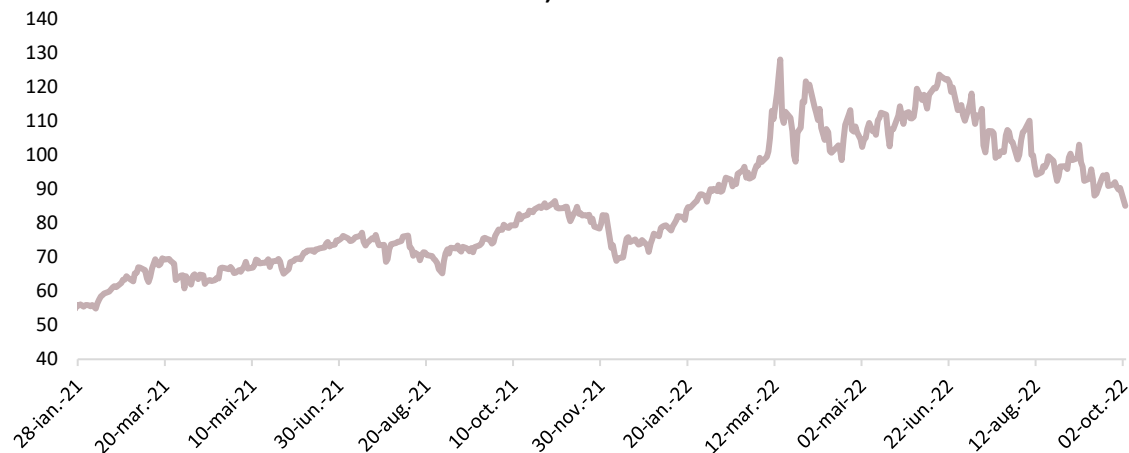
Sursa: Refinitiv Datastream, calcule ASF



Sursa: Refinitiv Datastream, calcule ASF

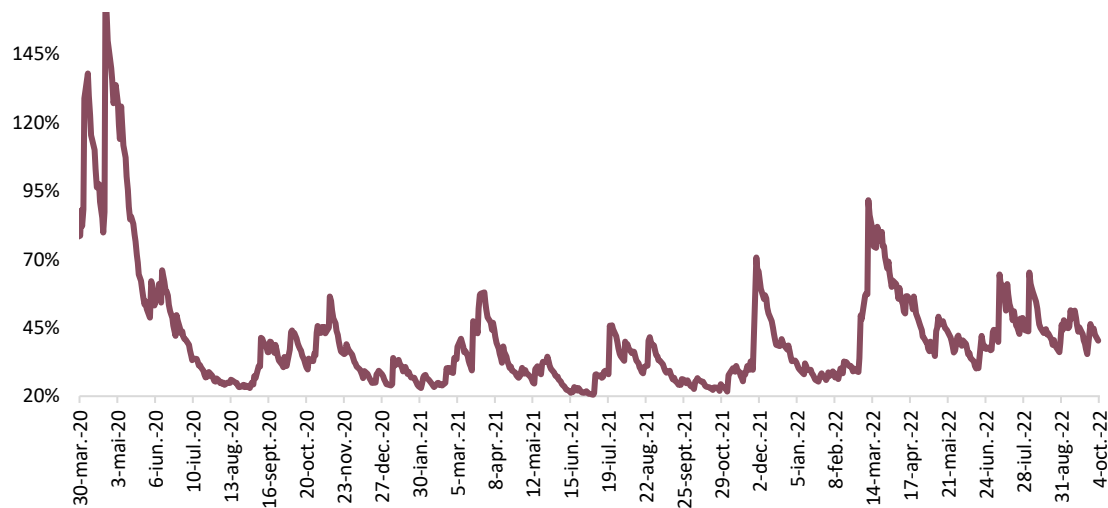
## Riscul de piață: Evoluția prețurilor mărfurilor

**Evoluția Brent Oil**



Prețul petrolului Brent a crescut la începutul acestei săptămâni (4 octombrie) cu peste 3% (88,86 USD/bbl) față de ședința anterioară.

**Volatilitatea Oil Brent**



Cotația petrolului a crescut pe fondul așteptărilor unei reduceri semnificative a producției de țiței din partea grupului de producători OPEC+.

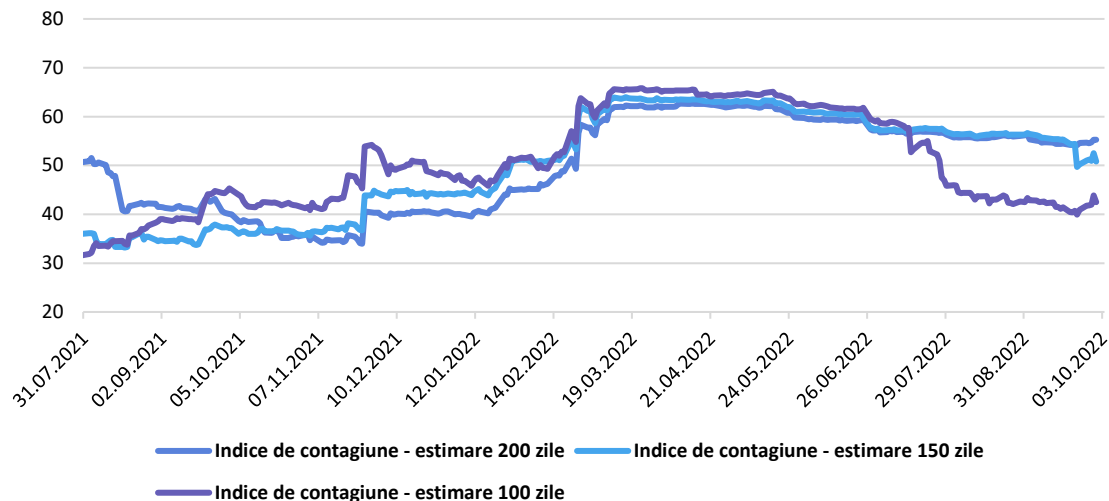
În perioada 26-30 septembrie volatilitatea cotației Brent a fluctuat în intervalul 42%-46%, iar în cursul săptămânii curente s-a redus ușor și se situează în intervalul 38%-40%.

## Riscul de contagiune pe piețele de acțiuni

**Analiza contagiunii** relevă că piața de capital din România este sensibilă la factorii de risc care influențează piețele de capital învecinate (Polonia, Austria și Ungaria). Contagiunea (IMF) este definită ca impactul modificărilor în prețul activelor dintr-o regiune (bursă) asupra prețurilor din altă regiune (bursă). Contagiunea crește atunci când mișcările piețelor bursiere au aceeași tendință. Creșterea sau scăderea rapidă a prețurilor se poate transmite ușor prin contagiune în piețele de capital.

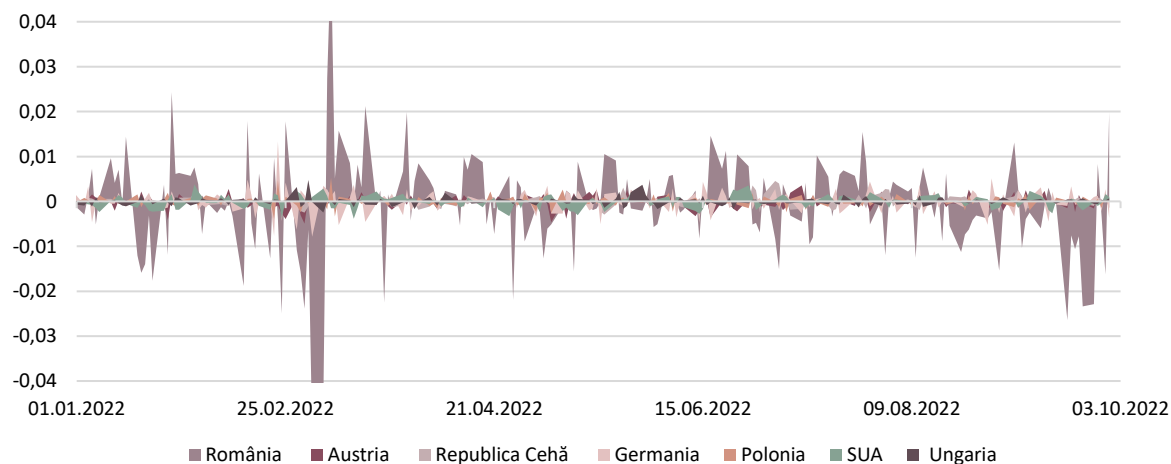
Spre deosebire de indicele de contagiune, **descompunerea istorică** a șocurilor arată cât de mult a fost influențată o bursă în evoluția trecută de alte burse. Descompunerea istorică a șocurilor primite de indicele pieței de acțiuni din România indică faptul că în ultimele două săptămâni bursa locală a primit un mix de șocuri externe atât pozitive, cât și negative.

Indice de contagiune în randamentele bursiere



Sursa: Refinitiv Datastream; model ASF

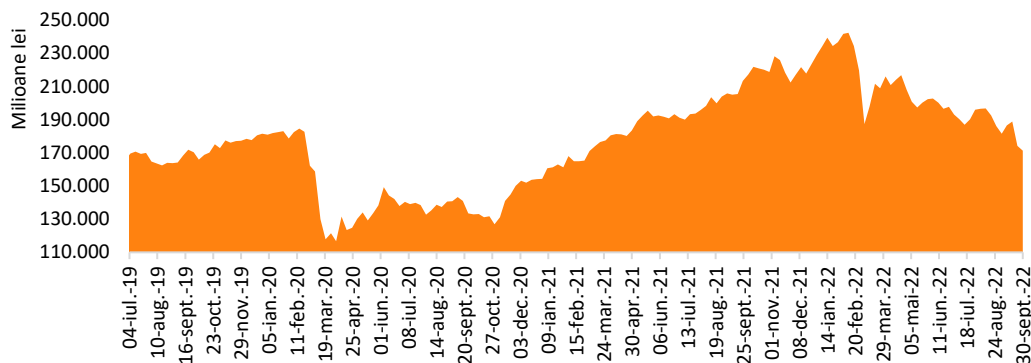
Influența burselor externe asupra randamentelor pieței de acțiuni domestice (descompunerea istorică a șocurilor primite - model VAR)



Sursa: Refinitiv Datastream; model ASF

## Indicatori privind lichiditatea la BVB

Capitalizarea bursieră (acțiuni)



Cele mai tranzacționate companii la BVB în perioada 26-30 septembrie 2022  
(doar segment principal)

Simbol	Piață principală		Deal		Total	
	Valoare (lei)	%	Valoare (lei)	%	Valoare (lei)	%
SNP	66.191.789	38,32%		0,00%	66.191.789	36,35%
TLV	31.843.534	18,44%		0,00%	31.843.534	17,49%
EVER	4.750.577	2,75%	9.355.500	100,00%	14.106.077	7,75%
SNG	13.691.404	7,93%		0,00%	13.691.404	7,52%
FP	10.506.150	6,08%		0,00%	10.506.150	5,77%
SNN	8.284.952	4,80%		0,00%	8.284.952	4,55%
BRD	6.554.360	3,79%		0,00%	6.554.360	3,60%
TGN	4.852.821	2,81%		0,00%	4.852.821	2,67%
EL	3.635.959	2,11%		0,00%	3.635.959	2,00%
ONE	2.566.253	1,49%		0,00%	2.566.253	1,41%
TRP	2.545.735	1,47%		0,00%	2.545.735	1,40%
M	2.134.244	1,24%		0,00%	2.134.244	1,17%
EBS	1.886.198	1,09%		0,00%	1.886.198	1,04%
BVB	1.466.359	0,85%		0,00%	1.466.359	0,81%
AQ	1.360.000	0,79%		0,00%	1.360.000	0,75%
Total						94,26%

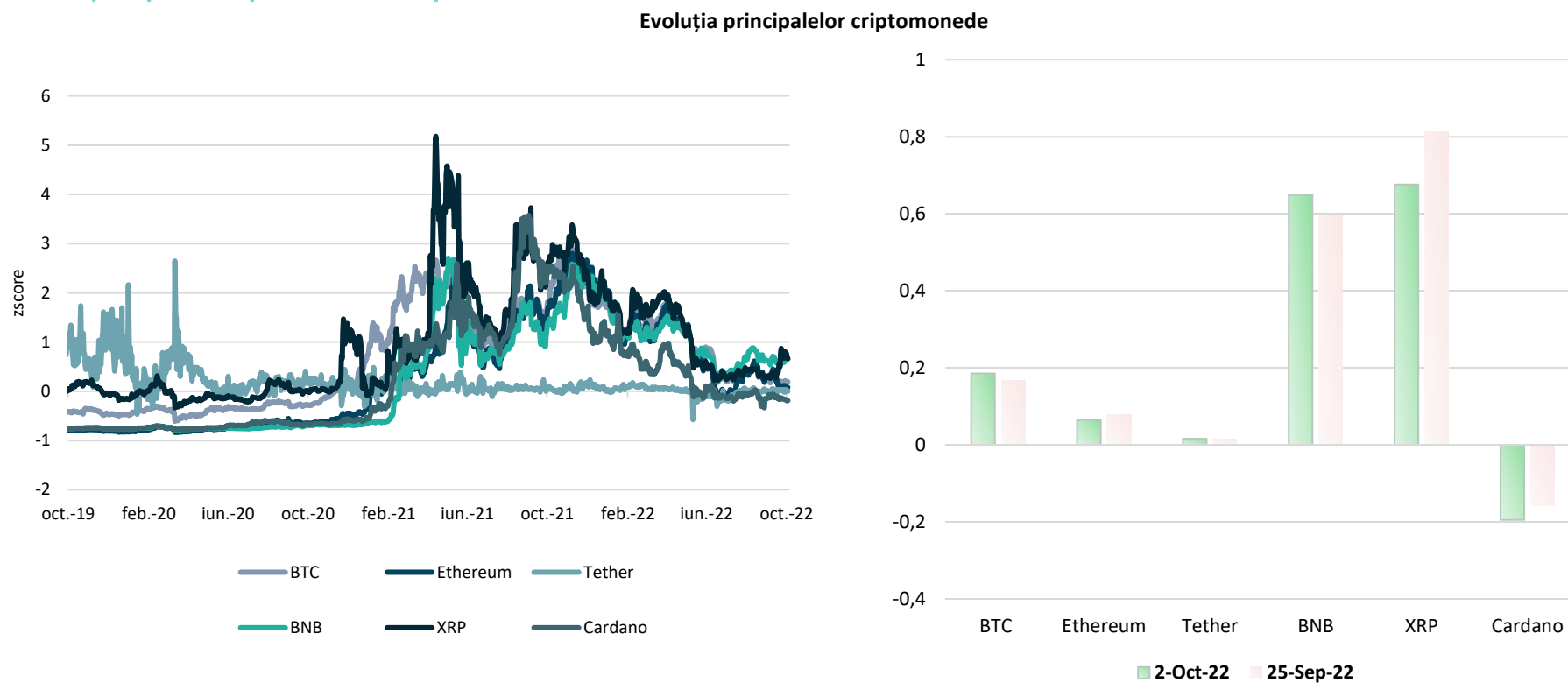
Sursa: date BVB, calcule ASF

**Capitalizarea bursieră** a înregistrat o scădere de circa 25% la data de 30 septembrie 2022 comparativ cu finalul anului 2021 și o creștere de aproximativ 11% comparativ cu finalul anului 2020.

În perioada 26-30 septembrie 2022, primele 3 companii tranzacționate la BVB au fost: **OMV Petrom SA** cu o pondere de 36,35% din valoarea totală tranzacționată în perioada respectivă, **Banca Transilvania SA** (TLV: 17,49%) și **Evergent Investments SA** (EVER: 7,75%).



## Evoluția principalelor criptomonede



Sursa: Investing.com, model ASF

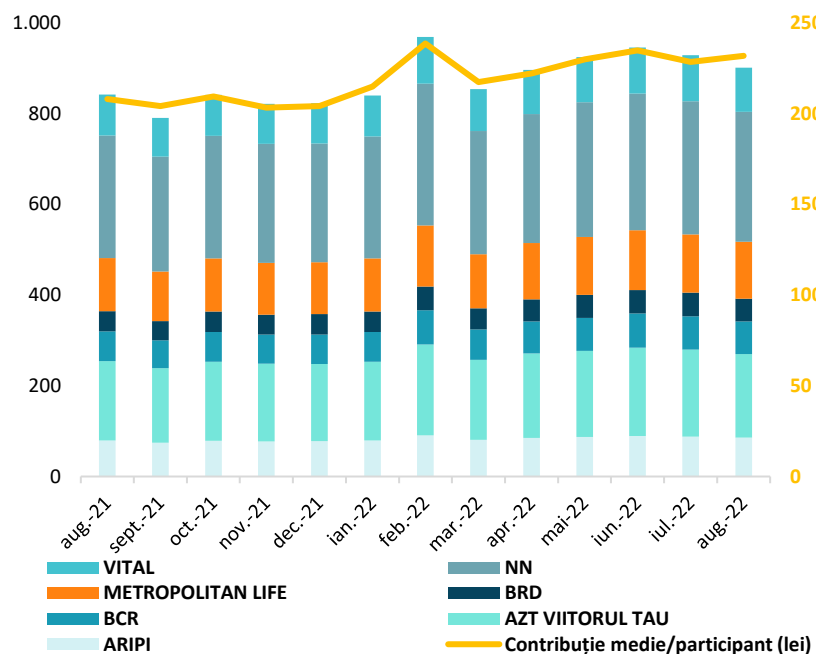
Capitalizarea de piață a activelor digitale este de 960,16 miliarde USD la data de 4 octombrie 2022. Prețurile criptomonedelor au înregistrat creșteri marți (4 oct.2022) față de ziua anterioară: +0,02% Tether, + 3,30% Cardano, +3,64% BNB, +5% Ethereum, +5,75% Bitcoin și +7,69% XRP.

## Evoluții specifice în sectorul fondurilor de pensii private: Pilon II

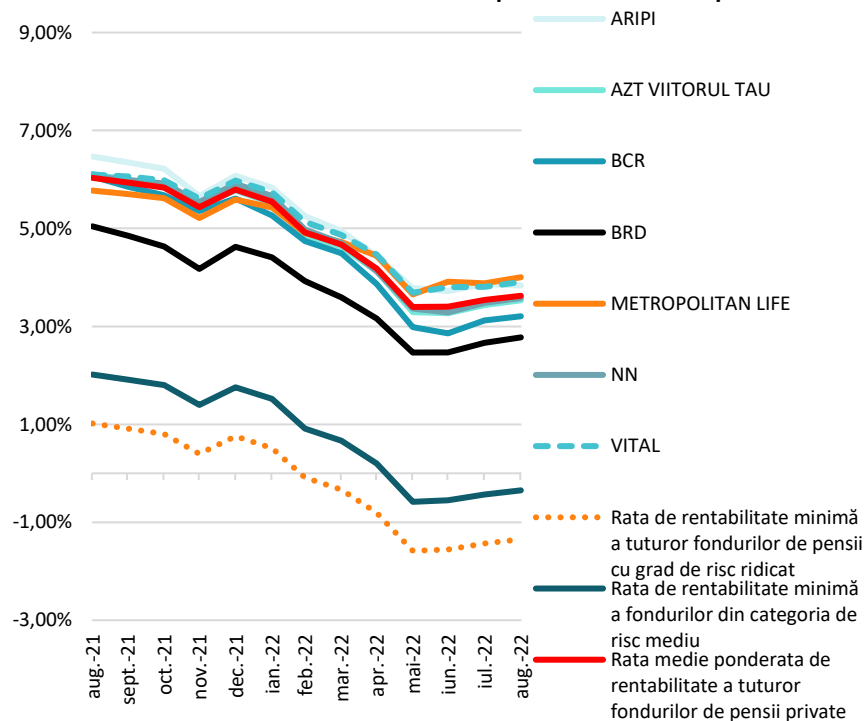
Active totale, evoluția VUAN și numărul de participanți

Fond	Valoare activ total la 30 septembrie 2022	Valoare activ net la 30 septembrie 2022	VUAN la 30 septembrie 2022	Evoluție săptămânală VUAN	Evoluție % VUAN (dec. 2021)	Nr. participanți 31/08/2022
ARIPI	7.898.784.364	7.897.139.601	26,5718	-1,12%	-10,01%	828.422
AZT VIITORUL TAU	18.767.330.081	18.763.449.002	24,3668	-1,28%	-9,63%	1.647.340
BCR	6.164.736.160	6.163.460.780	26,1506	-0,97%	-8,71%	732.372
BRD	3.661.504.376	3.660.730.679	22,1518	-0,88%	-8,15%	519.013
METROPOLITAN LIFE	12.709.239.958	12.706.638.335	27,7253	-0,85%	-5,29%	1.103.525
NN	30.438.866.136	30.432.573.288	26,8813	-1,36%	-9,98%	2.074.082
VITAL	9.065.580.498	9.063.707.581	25,1421	-1,03%	-7,70%	993.845
<b>Total</b>	<b>88.706.041.573</b>	<b>88.687.699.266</b>				<b>7.898.599</b>

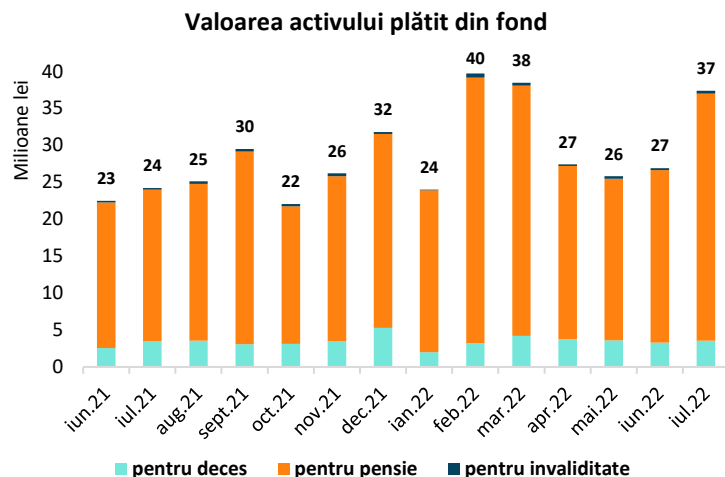
Evoluția contribuțiilor brute (milioane lei)



Rata de rentabilitate a fondurilor de pensii administrate privat

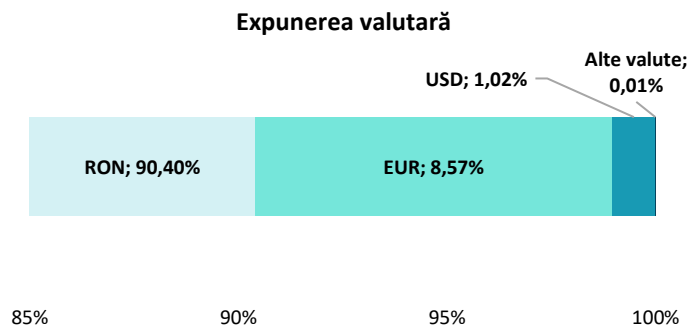


## Evoluții specifice în sectorul fondurilor de pensii private: Pilon II

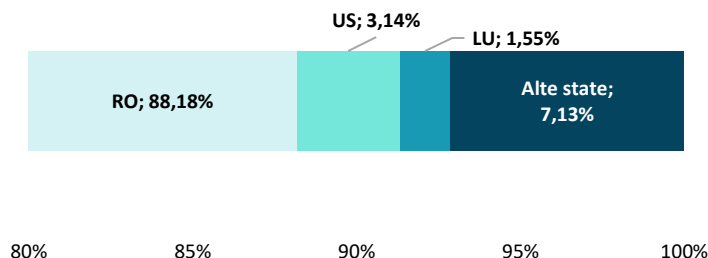


**Structura activelor fondurilor de pensii administrate privat la 31/08/2022**

Instrumente financiare	Valoare ron	Pondere în total active
Titluri de stat	56.660.582.349	61,85%
Acțiuni	20.918.444.768	22,83%
Obligațiuni corporative	7.535.868.539	8,23%
Fonduri de investiții	2.583.311.612	2,82%
Depozite	1.767.856.625	1,93%
Obligațiuni supranaționale	1.588.450.133	1,73%
Alte sume	254.009.869	0,28%
Obligațiuni municipale	245.482.189	0,27%
Fonduri de mărfuri și metale prețioase	44.452.414	0,05%
Instrumente derivate	14.197.270	0,02%



**Expunerea pe țări a activelor fondurilor de pensii administrate privat**



Fondurile de pensii administrate privat au înregistrat o scădere săptămânală a activelor totale de circa 1,2% la 30 septembrie 2022. Investițiile acestora se bazează majoritar pe active românești, denominate în RON. Titlurile de stat se regăsesc în procent de 62% în portofoliul investițional al fondurilor de pensii din Pilonul II în luna august 2022.

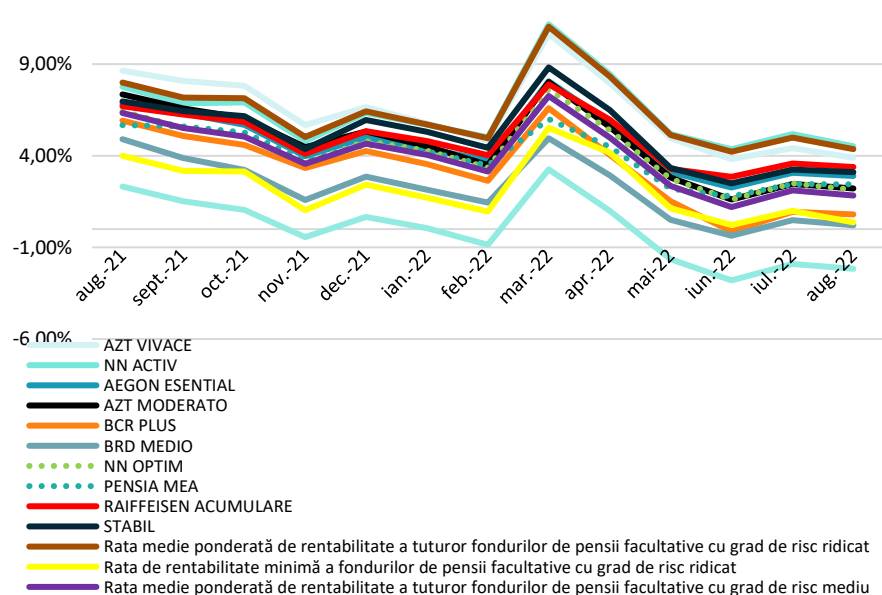
Sursa: ASF

## Evoluții specifice în sectorul fondurilor de pensii private: Pilon III

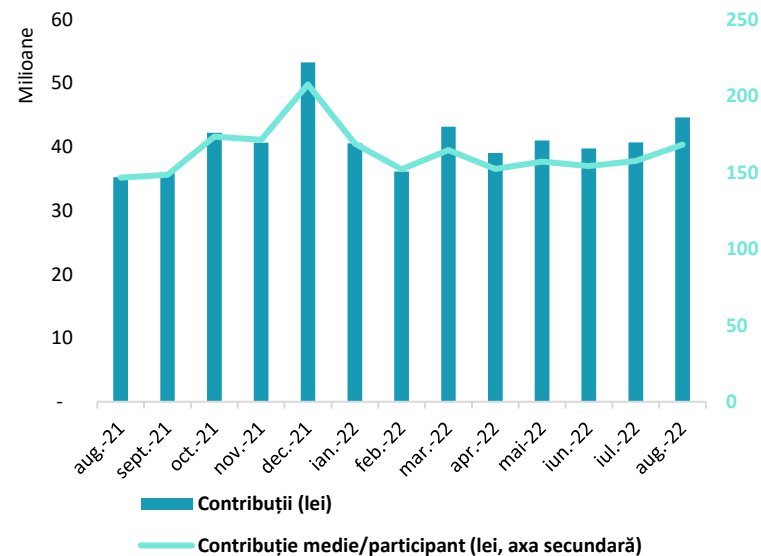
Active totale, evoluția VUAN și numărul de participanți

Fond	Valoare activ total la 30 septembrie 2022	Valoare activ net la 30 septembrie 2022	VUAN la 30 septembrie 2022	Evoluție săptămânală VUAN	Evoluție % VUAN (dec. 2021)	Nr. participanți 31/08/2022
AEGON ESENTIAL	10.885.496	10.859.567	11,6605	-0,98%	-8,64%	4.001
AZT MODERATO	336.995.070	336.553.951	21,4516	-1,28%	-10,91%	47.160
AZT VIVACE	119.406.349	119.193.114	21,7689	-1,38%	-12,10%	21.366
BCR PLUS	556.905.171	555.911.701	19,9540	-1,07%	-10,18%	144.209
BRD MEDIO	173.535.685	173.208.452	16,1151	-0,89%	-9,35%	38.062
GENERALI STABIL	32.568.550	32.490.890	19,2456	-0,99%	-9,26%	5.546
NN ACTIV	398.682.956	397.987.772	23,9319	-1,28%	-10,72%	64.313
NN OPTIM	1.446.824.651	1.444.388.516	22,9184	-1,24%	-10,14%	223.560
PENSIA MEA	135.856.300	135.579.162	19,5770	-0,83%	-7,04%	30.512
RAIFFEISEN ACUMULARE	126.352.458	126.130.016	24,5236	-0,81%	-7,37%	20.903
<b>Total</b>	<b>3.338.012.687</b>	<b>3.332.303.141</b>				<b>599.632</b>

Rata de rentabilitate a fondurilor de pensii facultative



Evoluția contribuțiilor brute

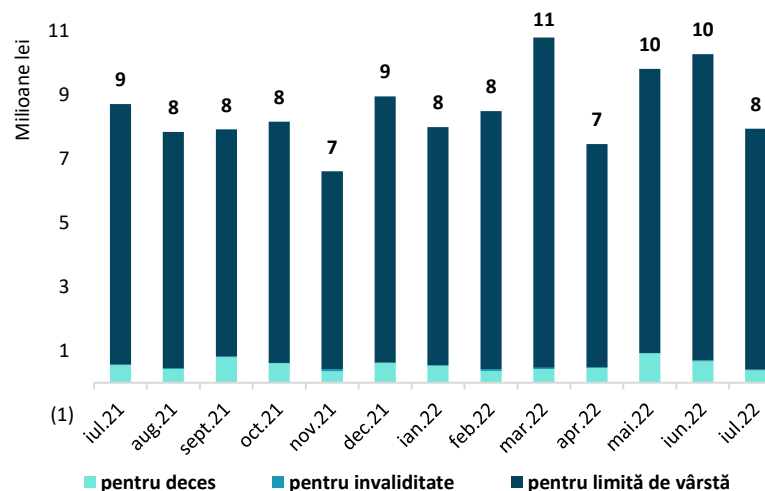


## Evoluții specifice în sectorul fondurilor de pensii private: Pilon III

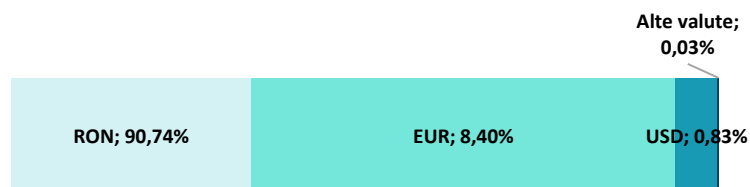
Structura activelor fondurilor de pensii facultative 31/08/2022

Instrumente financiare	Valoare ron	Pondere în total active
Titluri de stat	2.191.997.865	63,42%
Acțiuni	860.553.400	24,90%
Obligațiuni corporative	145.061.579	4,20%
Depozite	91.840.014	2,66%
Fonduri de investiții	79.542.089	2,30%
Obligațiuni supranaționale	45.032.049	1,30%
Obligațiuni municipale	21.907.971	0,63%
Alte sume	15.113.565	0,44%
Fonduri de mărfuri și metale prețioase	4.055.465	0,12%
Instrumente derivate	1.242.487	0,04%

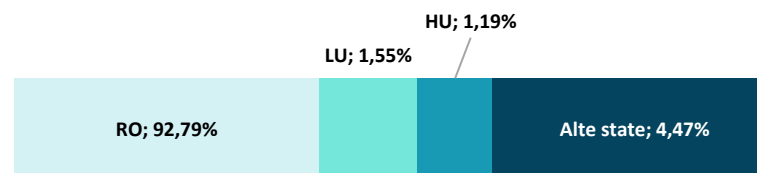
Valoarea activului plătit din fond



Expunerea valutară



Expunerea pe țări a activelor fondurilor de pensii facultative



86% 88% 90% 92% 94% 96% 98% 100%

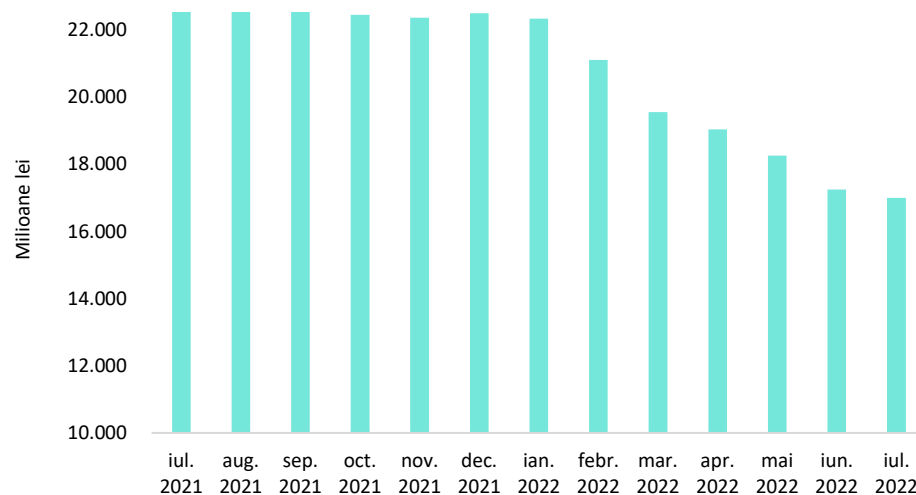
88% 90% 92% 94% 96% 98% 100%

Fondurile de pensii facultative au înregistrat o scădere săptămânală a activelor de aproximativ 0,8% la 30 septembrie 2022. Acestea s-au focalizat mai mult pe investirea în active românești, denominate în lei, iar ponderea cea mai mare a fost investită în titluri de stat (63%).

Sursa: ASF

## Evoluția fondurilor de investiții autorizate în România

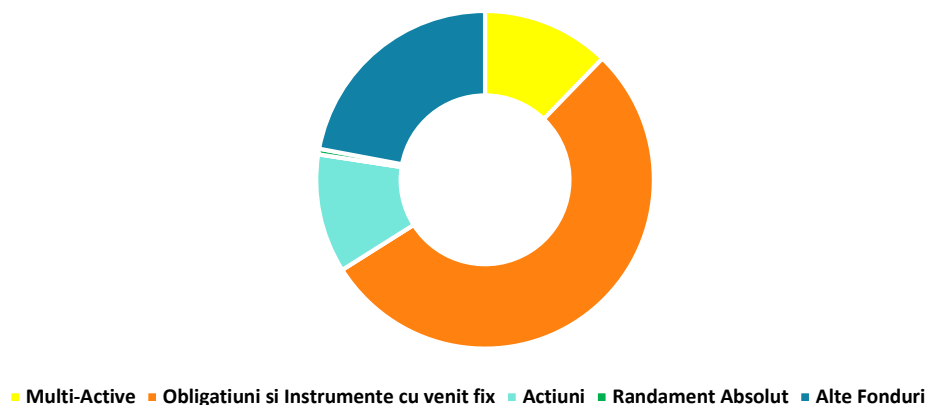
**Evoluția activelor nete în perioada iulie 2021 – iulie 2022 -  
Fonduri deschise de investiții**



Conform datelor publicate de AAF, activele nete ale fondurilor deschise (locale) de investiții s-au situat la o valoare de aproximativ 17 miliarde lei în luna iulie 2022, în scădere (-1,5%) comparativ cu iunie 2022 (17,25 miliarde lei). La finalul lunii iulie 2022, activele nete aferente fondurilor de obligațiuni și instrumente cu venit fix și categoriei alte fonduri au scăzut comparativ cu luna precedentă.

În luna iulie 2022, fondurile deschise de obligațiuni și instrumente cu venit fix dețineau cea mai mare pondere în total active nete aferente fondurilor deschise de investiții (circa 54%), iar categoria “alte fonduri” deținea o cotă de piață de aproximativ 22%.

**Cota de piață a FDI locale pe categorii de fonduri (iulie 2022)**



■ Multi-Active ■ Obligatiuni si Instrumente cu venit fix ■ Actiuni ■ Randament Absolut ■ Alte Fonduri

Sursa: AAF

## Calendarul economic al săptămânii curente

Zona	Data	Indicator Economic / Eveniment	Perioada	Estimare	Anterior
<b>Franța</b>	03.10.2022	S&P Global Manufacturing PMI	septembrie 2022	47,8	50,6
<b>Germania</b>	03.10.2022	S&P Global Manufacturing PMI	septembrie 2022	48,3	49,1
<b>Zona Euro</b>	03.10.2022	S&P Global Manufacturing PMI	septembrie 2022	48,5	49,6
<b>Germania</b>	05.10.2022	Balanța comercială	septembrie 2022	7,3 mld. €	4,9 mld. €
<b>Zona Euro</b>	05.10.2022	S&P Global Services PMI	septembrie 2022	48,9	49,8
<b>SUA</b>	05.10.2022	Balanța comercială	august 2022	-68 mld. \$	-70,7 mld. \$
<b>Zona Euro</b>	06.10.2022	Comerțul cu amănuntul	august 2022 y/y	-2,2%	-0,9%
<b>SUA</b>	07.10.2022	Rata șomajului	septembrie 2022	3,7%	3,7%
<b>Franța</b>	07.10.2022	Balanța comercială	august 2022	-14,5 mld. €	-14,54 mld. €

## Comunicate și publicații relevante ale instituțiilor financiare europene și internaționale în săptămâna precedentă

<b>ESMA</b>	<ul style="list-style-type: none"> <li>• <a href="#">ESMA a lansat o consultare cu privire la modul în care autoritățile naționale competente ar trebui să se asigure că locurile de tranzacționare dispun de protocoale de comunicare adecvate în caz de întrerupere a pieței.</a></li> <li>• <a href="#">ESMA a publicat raportul privind regimul pilot pentru tehnologia registrelor distribuite (DLT Pilot).</a></li> <li>• <a href="#">ESMA a publicat un comunicat prin care reamintește companiilor să ia în considerare inflația și riscul de inflație atunci când aplică cerințele relevante ale MiFID II, în interesul protecției investitorilor.</a></li> <li>• <a href="#">Cele trei autorități europene de supraveghere (ESAs) - EBA, EIOPA și ESMA au transmis Comisiei Europene (CE) raportul final, însoțit de proiecte de standarde tehnice de reglementare privind publicarea expunerii produselor financiare la investițiile în activități legate de gazele fosile și energia nucleară, în conformitate cu Regulamentul privind publicarea informațiilor referitoare la finanțarea durabilă (SFDR).</a></li> </ul>
<b>EIOPA</b>	<ul style="list-style-type: none"> <li>• <a href="#">EIOPA a publicat strategia pentru perioada 2023-2026.</a></li> </ul>
<b>ESRB</b>	<ul style="list-style-type: none"> <li>• <a href="#">Tabloul riscurilor, septembrie 2022.</a></li> </ul>
<b>IOSCO</b>	<ul style="list-style-type: none"> <li>• <a href="#">BCBS-CPMI-IOSCO au finalizat analiza practicilor de marjă în timpul turbulențelor de pe piață din martie 2020.</a></li> </ul>



## Indici bursieri

**BET (România)**



**SOFIX (Bulgaria)**



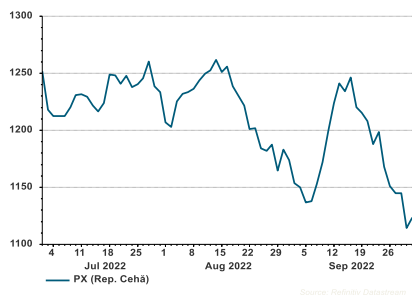
**BUX (Ungaria)**



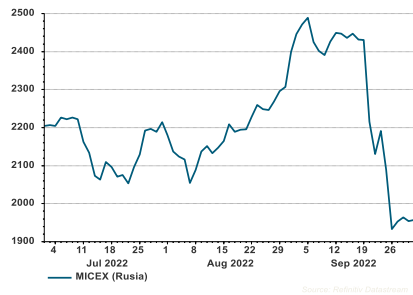
**WIG (Polonia)**



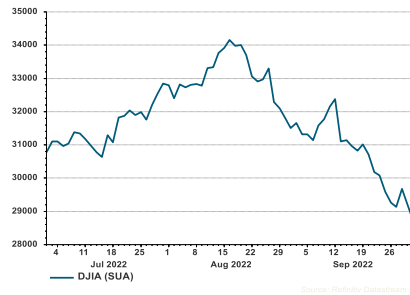
**PX (Rep. Cehă)**



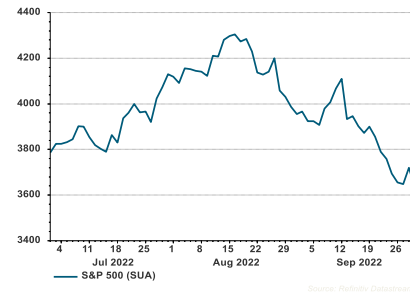
**MICEX (Rusia)**



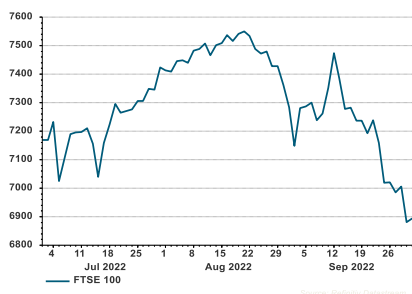
**Dow Jones Industrials (SUA)**



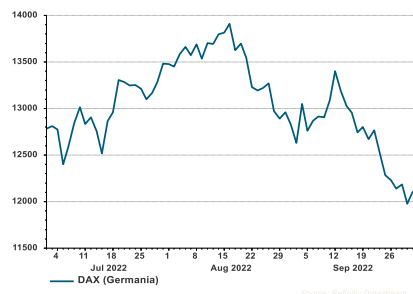
**S&P 500 (SUA)**



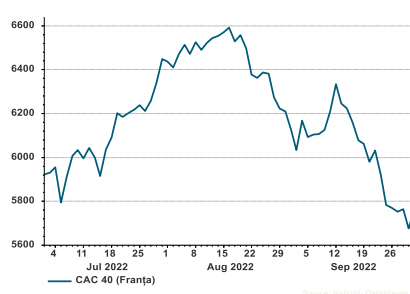
**FTSE (100 UK)**



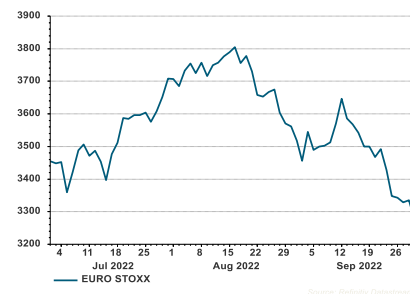
**DAX (Germania)**



**CAC 40 (Franța)**



**EUROSTOXX**



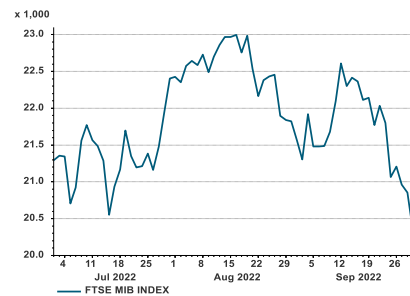
## SMI (Elveția)



## ATX (Austria)



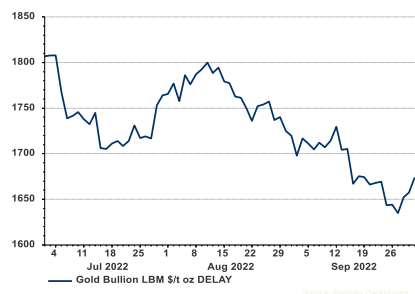
## FTSE MIB (Italia)



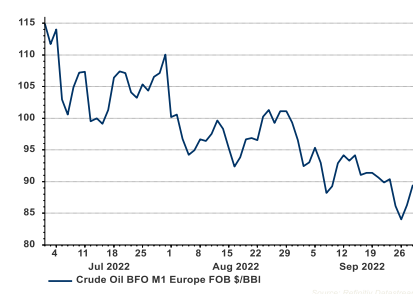
Sursa: Refinitiv

## Alte instrumente financiare

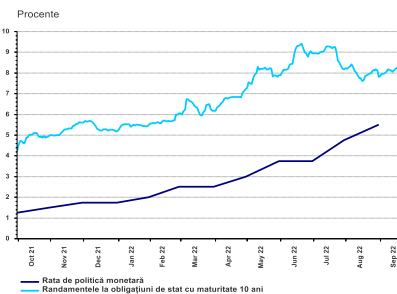
### Gold



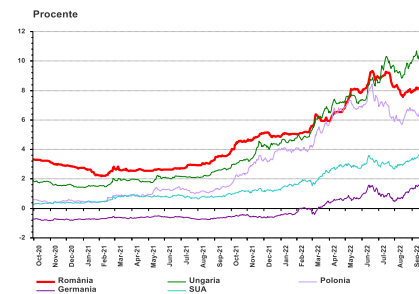
### Petrol Brent (UK)



### Ratele dobânzii în România



### Randamente titluri de stat (5Y. LC)



## Cotații valutare

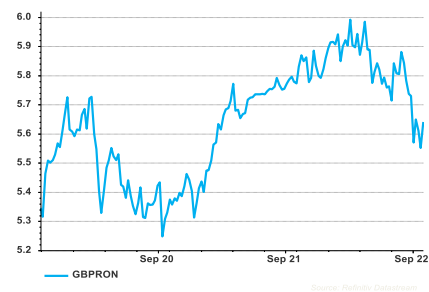
**EURRON**



**USDRON**



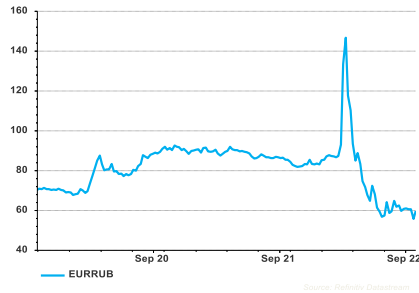
**GBPRON**



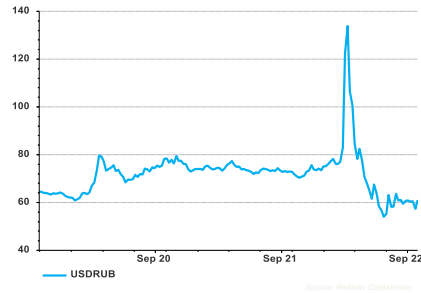
**CHFRON**



**EURRUB**



**USDRUB**



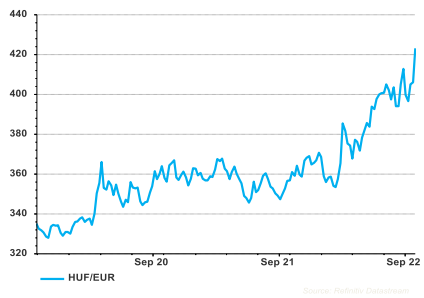
**EURCHF**



**USDCHF**



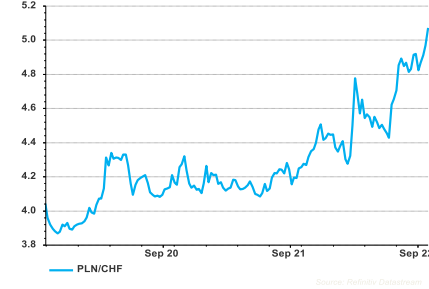
**HUF/EUR**



**HUF/CHF**



**PLN/CHF**



**CZK/CHF**



Sursa: Refinitiv Datastream



Raportul reflectă cele mai recente date statistice disponibile, unele având caracter provizoriu și urmând a fi revizuite în edițiile ulterioare.

Frecvența cu care se actualizează informațiile din tabele și grafice este cea mai ridicată în cazul indicatorilor privind piețele bursiere săptămânală), pentru indicatorii macroeconomici și cei privind fondurile de investiții și de pensii majoritatea actualizărilor sunt lunare, în vreme ce pentru indicatorii pieței asigurărilor actualizările au loc, de regulă, trimestrial.