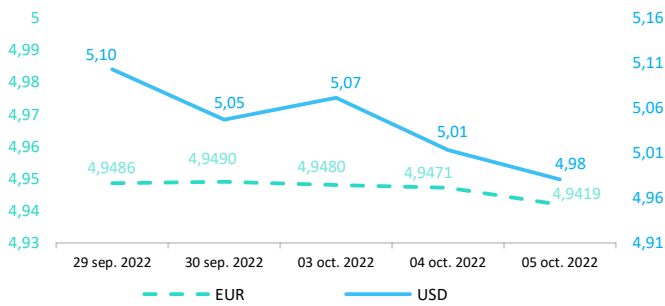


Context internațional

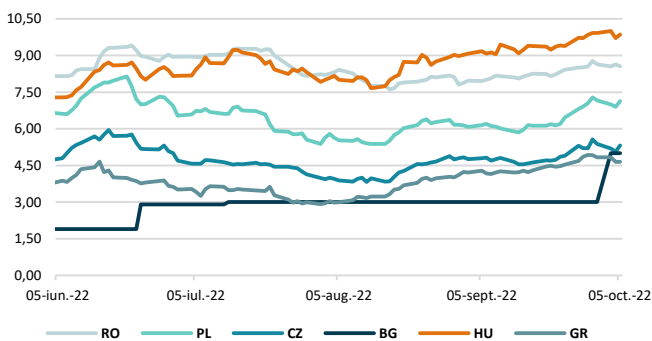
Evoluție curs valutar



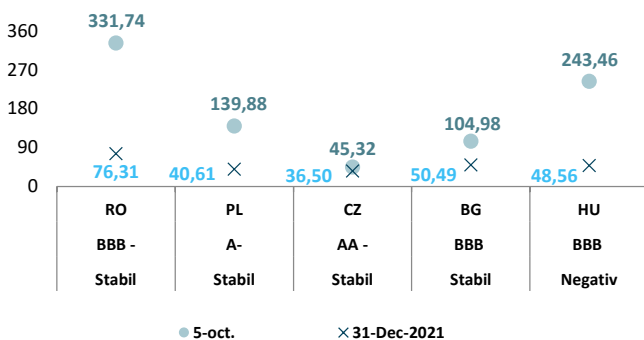
Dobânzi de politică monetară

	România	Zona Euro	Statele Unite	Regatul Unit
Valoare	6,25%	1,25%	3% - 3,25%	2,25%

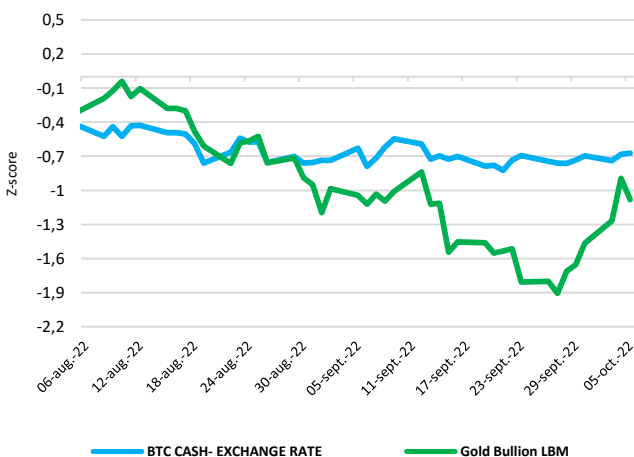
Randamentele titlurilor de stat (10Y, LC)



Evoluția CDS (USD-5Y)



BTC & Gold \*1



Știri

- În al doilea trimestru al anului 2022, contul curent al balanței de plăți ajustat sezonier al UE a înregistrat un deficit de 37,4 miliarde EUR (-1% din PIB), în scădere față de un excedent de 8,8 miliarde EUR (0,2% din PIB) în primul trimestru, respectiv de la un excedent de 104,8 miliarde de euro (2,9% din PIB) în trimestrul II din 2021, potrivit Eurostat. Din perspectiva soldurilor totale (intra-UE și extra-UE) ale contului curent al statelor membre, pe baza datelor disponibile, neajustate sezonier, opt state membre au înregistrat excedente, optsprezece au înregistrat deficite, iar o țară a avut contul curent în echilibru în trimestrul II al anului 2022. Cele mai semnificative excedente au fost înregistrate în Germania (+22,9 mld. euro), Irlanda (+15,8 mld. euro), Danemarca (+12,9 mld. euro), Olanda (+7,5 mld. euro), Suedia (+3,4 mld. euro) și Spania (+3,3 mld. euro). Cele mai mari deficite au fost înregistrate în Franța (-15,6 mld. euro), România (-11 mld. euro), Belgia (-8,4 mld. euro) și Finlanda (-6,2 mld. euro).

(<https://ec.europa.eu/eurostat/documents/2995521/15131931/2-05102022-BP-EN.pdf/3aaa216f-c6bf-ab2d-82a2-45ee372ed431?t=1664955465670>)

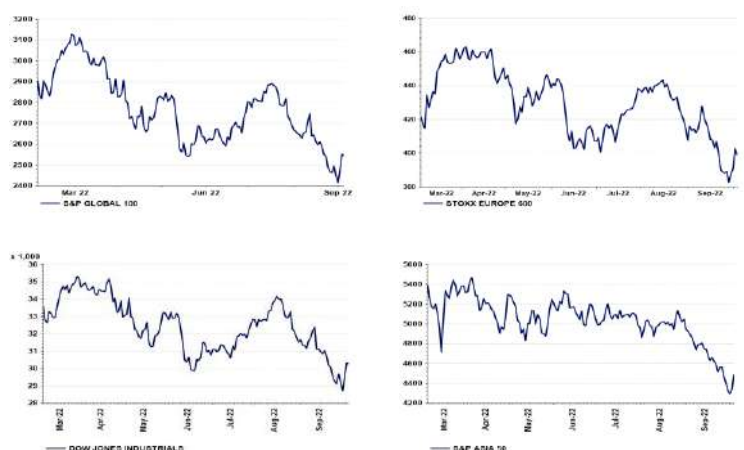
- Criptomonedele au atras din ce în ce mai mult atenția datorită creșterii lor rapide, la fel ca și interesul pentru implicațiile acestora asupra sistemului financiar tradițional, inclusiv asupra stabilității financiare se precizează în articolul de tendințe, riscuri și vulnerabilități- "Criptomonedele și riscurile acestora pentru stabilitatea financiară". ESMA prezintă în acest articol cele mai recente informații privind riscurile și canalele de transmitere a criptoactivelor către piețele financiare. Se constată că, în prezent, criptoactivele sunt încă de dimensiuni reduse, iar legăturile lor cu piețele tradiționale sunt limitate. În viitor, se preconizează că această situație s-ar putea schimba, deoarece creșterea pieței poate avea loc brusc, iar transmiterea riscurilor este posibilă prin diverse canale. ESMA recomandă o monitorizare continuă a pieței criptoactivelor și a interconexiunii acestora cu sistemul financiar în sens larg pentru a evalua în timp util noile amenințări care apar, în timp ce reglementările, precum propunerea UE "Piețele de criptoactive" (MiCA), ar trebui să fie puse în aplicare rapid pentru a atenua riscurile deja identificate.

([https://www.esma.europa.eu/sites/default/files/library/esma50-165-2251\\_crypto\\_assets\\_and\\_financial\\_stability.pdf](https://www.esma.europa.eu/sites/default/files/library/esma50-165-2251_crypto_assets_and_financial_stability.pdf))

• Pe baza evoluțiilor observate până în prezent, piețele de criptoactive nu prezintă la momentul actual semnele unui risc emergent pentru stabilitatea financiară. ASF monitorizează și emite informații de presă cu privire la riscurile investiționale asociate cu criptoactivele. Riscurile legate de protecția consumatorilor includ: (i) informații înșelătoare, (ii) absența unor drepturi și protecții, cum ar fi procedurile de reclamație sau mecanismele de recurs, (iii) complexitatea produselor, uneori cu efect de levier, (iv) fraude și activități rău intenționate (spălare de bani, criminalitate informatică, piraterie informatică și ransomware) și (v) manipularea pieței (lipsa transparenței prețurilor și lichiditatea scăzută).

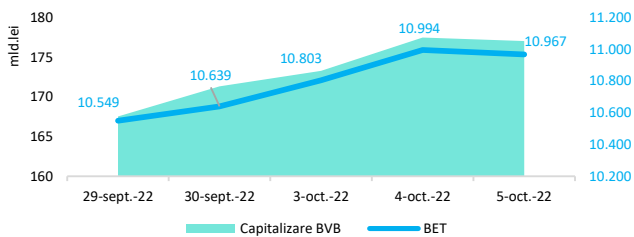
• Potrivit agenției Standard&Poor's ratingul suveran al României este de BBB- cu perspectivă la stabilă.

Evoluții



## Context local

### Evoluția indicelui BET și capitalizarea BVB\* (acțiuni segment principal)



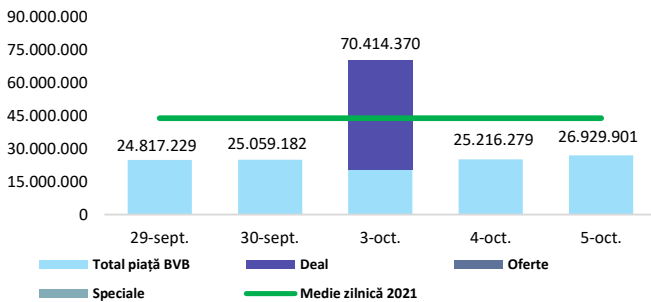
**13,061 - Valoare BET la 30.12.2021**

**Total turnover BVB\* 24.228 Media zilnică 2022\*\* 51.265**

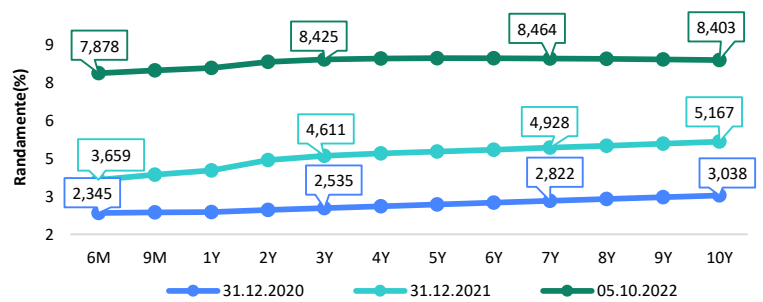
\*Valoarea în mii RON pentru ziua precedentă (doar segment principal, fără SMT) \*\* Valoarea în mii RON pentru 2022 (numai segment principal); Media zilnică 2021:43.781

\*capitalizare BVB cuprinde și Erste Group Bank AG

### Valoarea tranzacțiilor la BVB cu acțiuni (milioane lei)



### Randamentele obligațiunilor de stat în lei cu cupon zero, România



### Estimări macroeconomice pentru România, anul 2022

**PIB (%)**  
**Inflație medie (%)**  
**Deficit cont curent**

CE*	FMI**	CNSP*
3,9	2,2	3,5
11,1	9,3	12,6
-7,5	-7,0	-7,9

\* Conform prognozei de vară 2022 CNSP și prognozei de primăvară și vară 2022 CE

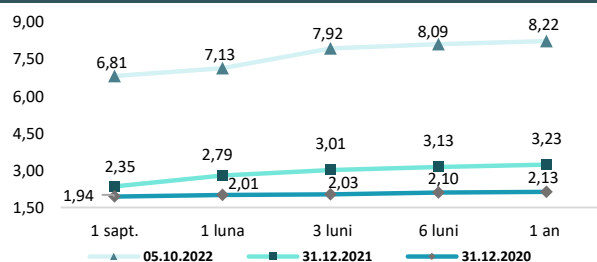
\*\* Conform prognozei FMI din aprilie 2022

### Top Creșteri/Scăderi (%) Acțiuni - ziua precedentă

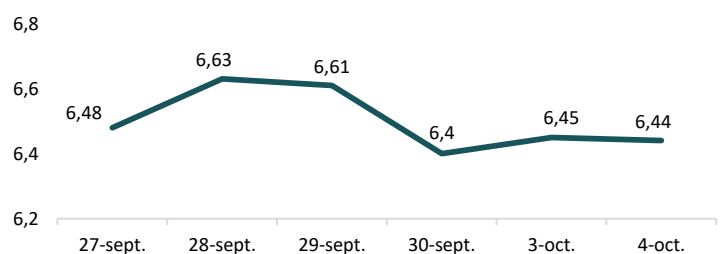
Simbol	Variația prețului	Preț	Simbol	Variația prețului	Preț
TRP	4,67%	0,538	EVER	-3,98%	1,205
ONE	2,34%	1,226	SNN	-3,43%	42,25
EL	2,15%	6,64	SNP	-1,93%	0,4315
TLV	0,90%	17,84	TTS	-1,77%	10
FP	0,00%	1,76	SIF1	-0,81%	2,45

\*Calculat pentru acțiunile cu un turnover mai mare de 250.000 RON, fără SMT

### Rate interbancare- Evoluția ROBOR



### Indicele de referință pentru creditele consumatorilor-IRCC



### Calendarul economic al săptămânii curente

Indicator	Data	Perioada	Estimare	Anterior
Indicele prețurilor producției industriale	4.10.2022	august 2022	52,9%	52,27%
Decizie rata dobânzii	5.10.2022		6,25%	5,5%
Comerțul cu amănuntul	6.10.2022		2,8%	3,4%

### Disclaimer

\*1 Autoritățile europene de supraveghere (ABE, ESMA și EIOPA – AES) avertizează consumatorii că multe cryptoactive sunt extrem de riscante și speculative. Pentru majoritatea consumatorilor retail nu sunt adecvate ca investiție sau ca mijloc de plată sau de schimb. Consumatorii ar trebui să fie conștienți că nu dispun de nicio cale de atac sau protecție, întrucât cryptoactivele și produsele și serviciile conexe nu intră, de regulă, sub incidența protecției existente în temeiul normelor actuale ale UE privind serviciile financiare.

(<https://asfromania.ro/ro/a/2373/informare-de-pres%C4%83-avertizare-emis%C4%83-de-autorit%C4%83C8%9Bile-de-reglementare-din-domeniul-financiar-din-ue-cu-privire-la-riscurile-cryptoactivelor>)

Acest document are un scop strict informativ, fiind realizat de Autoritatea de Supraveghere Financiară pe baza celor mai recente informații disponibile prin intermediul terminalului Datastream, BVB, BNR și ASF la data raportului. Deși toate eforturile au fost depuse pentru a asigura calitatea informațiilor furnizate, autorii nu garantează acuratețea datelor prezentate.