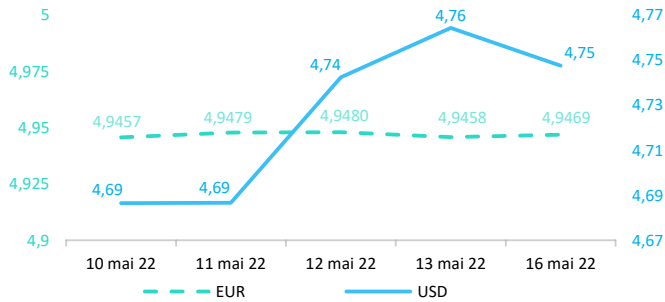


## Context internațional

### Evoluție curs valutar



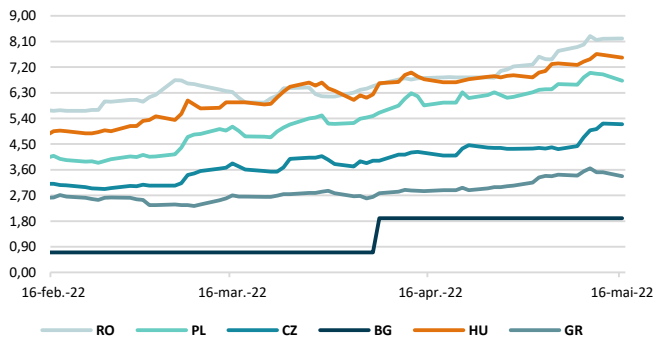
### Știri

- Comisia Europeană a revizuit în sens descendent perspectivele de creștere ale UE și în sens ascendent previziunile privind inflația. Creșterea reală a PIB-ului, atât în UE, cât și în zona euro, este prevăzută la 2,7% în 2022 și la 2,3% în 2023, în scădere de la 4,0% și, respectiv, 2,8% (2,7% în zona euro), potrivit proiecțiilor intermediare din iarna anului 2022. Principala provocare pentru economia mondială și cea a UE este dată de prețurile materiilor prime energetice. Deși acestea crescuseră deja substanțial înainte de război, de la nivelurile scăzute înregistrate în timpul pandemiei, incertitudinea legată de lanțurile de aprovizionare a exercitat o presiune asupra prețurilor, sporind totodată volatilitatea acestora. Acest lucru este valabil pentru alimente și alte bunuri și servicii de bază, puterea de cumpărare a gospodăriilor fiind în scădere. Inflația în zona euro este estimată la 6,1% în 2022 și la 2,7% în 2023. Pentru anul 2022, aceasta reprezintă o revizuire considerabilă față de previziunile intermediare din iarna anului 2022 (3,5%). Se preconizează că inflația în zona euro va atinge un maxim de 6,9% în trimestrul al doilea al acestui an și va scădea treptat ulterior. Pentru UE, se așteaptă ca inflația să crească de la 2,9% în 2021 la 6,8% în 2022 și să se reducă la 3,2% în 2023. ([https://ec.europa.eu/info/business-economy-euro/economic-performance-and-forecasts/economic-forecasts/spring-2022-economic-forecast\\_en](https://ec.europa.eu/info/business-economy-euro/economic-performance-and-forecasts/economic-forecasts/spring-2022-economic-forecast_en))

### Dobânzi de politică monetară

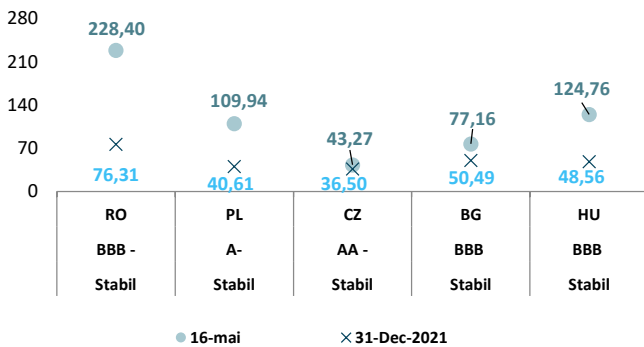
	România	Zona Euro	Statele Unite	Regatul Unit
Valoare	3,75%	0,00%	0,75% - 1,00%	1,00%

### Randamentele titlurilor de stat (10Y, LC)



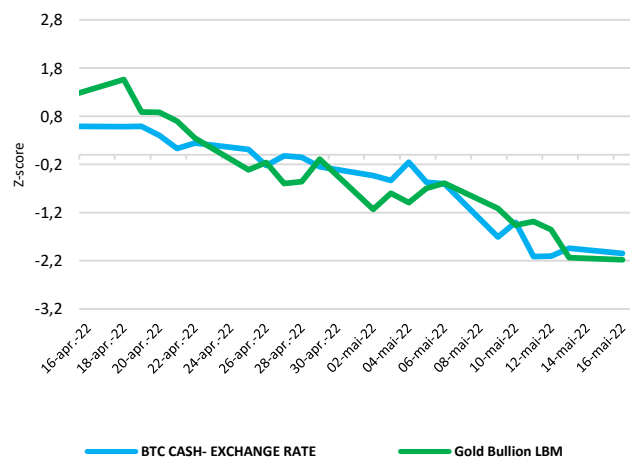
- Producția zilnică de cărbune a Chinei în luna aprilie 2022 a crescut cu 11% față de aceeași lună a anului trecut, fiind stimulată de ordinul de la Beijing de a crește oferta pentru a asigura securitatea aprovizionării cu energie a țării, dar volumul a scăzut față de nivelul record stabilit în luna martie. China, cel mai mare producător de cărbune la nivel mondial, a extras luna trecută 362,8 milioane de tone de cărbune, potrivit datelor Biroului Național de Statistică, echivalentul a 12,09 milioane de tone pe zi (comparativ cu recordul de 12,77 milioane de tone pe zi din martie și cu 10,74 milioane de tone pe zi în aceeași lună a anului anterior). Producția în perioada ianuarie-aprilie a fost de 1,45 miliarde de tone, cu 11% mai mare decât în aceeași perioadă a anului trecut. China își propune să mărească producția zilnică de cărbune la peste 12,6 milioane de tone și să constituie un stoc național de 620 de milioane de tone pentru a se asigura că are suficiente rezerve. ([https://www.reuters.com/markets/commodities/chinas-april-coal-output-leaps-11-year-demand-downturn-looms-2022-05-16/?utm\\_source=Saithru&utm\\_medium=newsletter&utm\\_campaign=daily-briefing](https://www.reuters.com/markets/commodities/chinas-april-coal-output-leaps-11-year-demand-downturn-looms-2022-05-16/?utm_source=Saithru&utm_medium=newsletter&utm_campaign=daily-briefing))

### Evoluția CDS (USD-5Y)

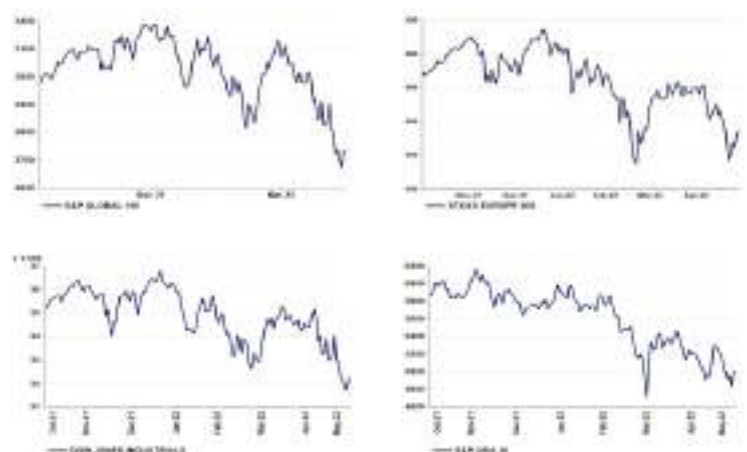


- Bitcoin se menține la cel mai coborât nivel din ianuarie, deoarece piețele de acțiuni au continuat să afecteze evoluția criptomonedelor, care se tranzacționează în prezent în conformitate cu așa-numitele active mai riscante, cum ar fi acțiunile tehnologice.
- Criptomonedele sunt, în prezent, cea mai nouă și interesantă clasă de active disponibile pentru investitori, care folosesc tehnologia blockchain pentru a stabili un consens distribuit.
- Criptomonedele au devenit „aurul digital” în timpul pandemiei, în timp ce randamentul investițiilor în aur nu a crescut în această perioadă.
- Principalii indicii bursieri internaționali au închis sesiunea de luni în creștere.
- Potrivit agenției Standard&Poor's ratingul suveran al României este de BBB- cu perspectivă la stabilă.

### BTC & Gold \*1



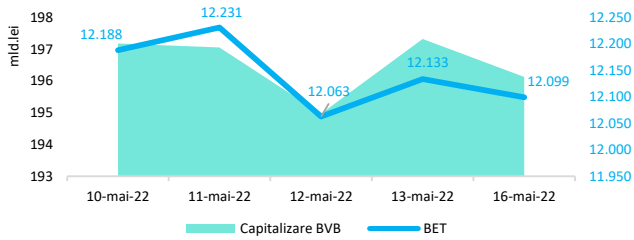
### Evoluții





Context local

Evoluția indicelui BET și capitalizarea BVB\* ( acțiuni segment principal)



13,061 - Valoare BET la 30.12.2021

Total turnover BVB\* 19.604 Media zilnică 2022\*\* 63.234

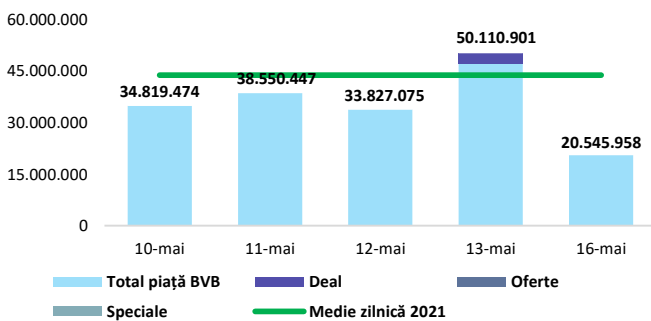
\*Valoarea în mii RON pentru ziua precedentă (doar segment principal, fără SMT) \*\* Valoarea în mii RON pentru 2022 (numai segment principal); Media zilnică 2021:43.781

\*capitalizare BVB cuprinde și Erste Group Bank AG

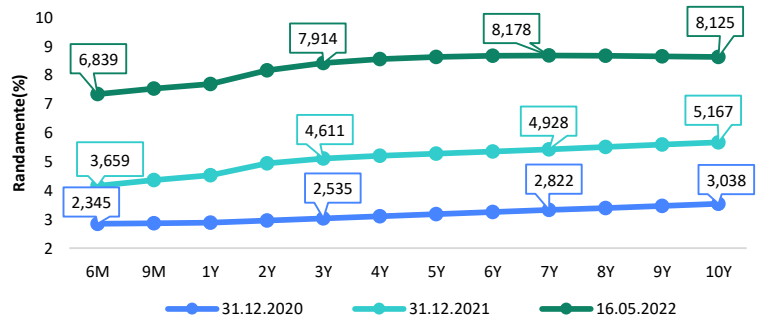
Evenimente

- Conform Comisiei Europene, produsul intern brut al României va crește cu 2,6% în anul 2022, o revizuire în sens descendent față de 4,2% (previziunile economice din iarna anului 2022).
- Indicele BET-NG, care reflectă evoluția companiilor listate pe piața reglementată a BVB care au domeniul principal de activitate energia și utilitățile aferente, a înregistrat în aprilie un avans de 5% față de luna martie, având astfel cel mai mare ritm de creștere comparativ cu toți ceilalți indici BVB, potrivit raportului publicat de BVB.

Valoarea tranzacțiilor la BVB cu acțiuni (milioane lei)



Randamentele obligațiunilor de stat în lei cu cupon zero, România



Estimări macroeconomice pentru România, anul 2022

PIB (%)  
Inflație medie (%)  
Deficit cont curent

CE*	FMI**	CNSP*
2,6	2,2	2,9
8,9	9,3	10,1
-7,5	-7,0	-6,9

\* Conform prognozei de primăvară 2022 CNSP și prognozei de primăvară 2022 CE

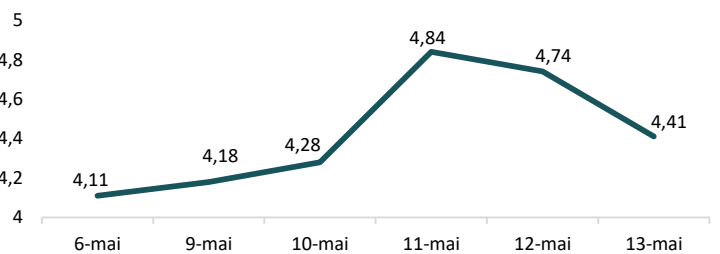
\*\* Conform prognozei FMI din aprilie 2022

Top Creșteri/Scăderi (%) Acțiuni - ziua precedentă

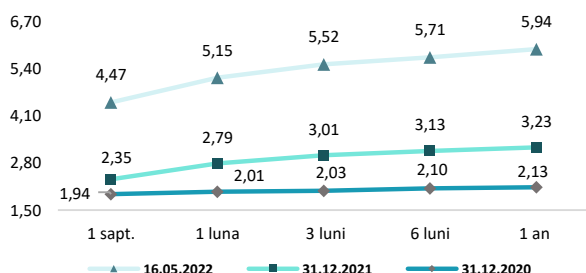
Simbol	Variația prețului	Preț	Simbol	Variația prețului	Preț
EVER	3,77%	1,24	BRK	-5,50%	0,189
WINE	2,40%	9,39	AQ	-4,59%	0,706
TGN	2,35%	239,5	SFG	-4,50%	13,8
TRANSI	1,79%	0,285	BRD	-2,43%	14,48
M	0,87%	18,5	SNG	-1,62%	42,55

\*Calculat pentru acțiunile cu un turnover mai mare de 250.000 RON, fără SMT

Indicele de referință pentru creditele consumatorilor



Rate interbancare- Evoluția ROBOR



Calendarul economic al săptămânii curente

Indicator	Data	Perioada	Estimare	Anterior
Evoluția PIB în trimestrul I 2022 (date estimate) (semnal)	17-Mai-22	Q1 YoY	2,4%	2,4%
Cifra de afaceri în comerț și servicii prestate în principal populației	17-Mai-22	Mar. MoM	-1,6%	-1,6%
Cifra de afaceri în serviciile de piață prestate în principal întreprinderilor	18-Mai-22	Mar. MoM	2,3%	2,3%
Cifra de afaceri în comerțul cu ridicata	18-Mai-22	Mar. MoM	2,3%	2,3%
Lucrările de construcții	19-Mai-22	Mar. MoM	1,2%	1,2%

Disclaimer

\*1 Consumatorii ar trebui să fie conștienți că nu dispun de nicio cale de atac sau protecție, întrucât criptoactivele și produsele și serviciile conexe nu intră, de regulă, sub incidența protecției existente în temeiul normelor actuale ale UE privind serviciile financiare. (<https://asfomania.ro/ra/a/2373/informare-de-pres%C4%83:-avertizare-emis%C4%83-de-autoritate%C4%83%CB%9Bile-de-reglementare-din-domeniul-financiar-din-ue-cu-privire-la-riscurile-criptoactivelor>)

Acest document are un scop strict informativ, fiind realizat de Autoritatea de Supraveghere Financiară pe baza celor mai recente informații disponibile prin intermediul terminalului Datastream, BVB, BNR și ASF la data raportului. Deși toate eforturile au fost depuse pentru a asigura calitatea informațiilor furnizate, autorii nu garantează acuratețea datelor prezentate.