

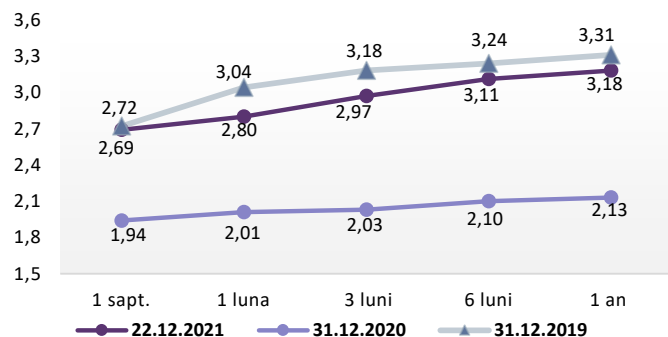
COVID19-impact pe piețele financiare

• Retrospectiva anului 2021 realizată de Banca Mondială arată că impactul pandemiei este de amploare și a atins toate domeniile posibile de dezvoltare. (1) Acces inegal la vaccinuri – doar aproximativ 7% din populația țărilor cu venituri joase au primit o doză de vaccin comparativ cu 75% în țările avansate; (2) Capacitatea de vaccinare – țările au nevoie, de asemenea, de infrastructura adiacentă pentru a asigura livrarea și distribuția eficientă a vaccinurilor; (3) Redresarea globală inegală – există diferențe mari în redresarea economică între țările dezvoltate și cele cu venituri mici; (4) Pierderi de venituri – deși populația din toate grupele de venituri a experimentat pierderi în timpul pandemiei, cei mai săraci 20% au înregistrat cea mai mare scădere a veniturilor; (5) Comerțul – din punct de vedere istoric, există o legătură strânsă între comerț și reducerea sărăciei; (6) Creșterea datoriei – nivelul datoriei în țările emergente și în dezvoltare a urcat semnificativ în timpul pandemiei; (7) Complexitatea raportării datoriei - transparența mai mare în ceea ce privește datoria facilitează investiții de calitate, reduce corupția și asigură responsabilitate; (8) Educația - unul din cele mai devastatoare efecte ale COVID-19 asupra persoanelor vulnerabile se observă în educație; (9) Prețurile din sectorul energiei – se estimează că prețurile energiei vor fi cu 80% mai mari în 2021 față de anul anterior; (10) Criza climatică – dacă nu sunt controlate, schimbările climatice pot împinge în sărăcie extremă până la 132 de milioane de oameni până în 2030.

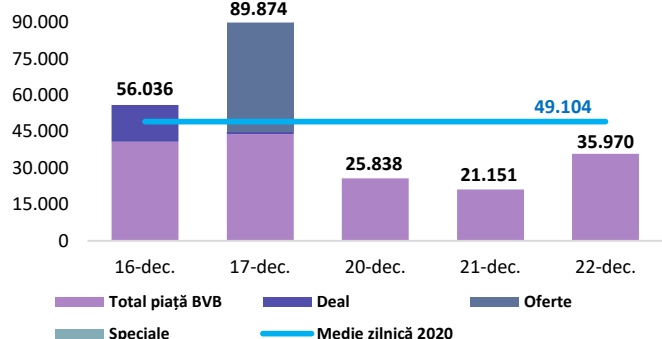
Dobânzi de politică monetară

	România	Zona Euro	Regatul Unit	Statele Unite
Valoare	1,75%	0,00%	0,1%	0% - 0,25%

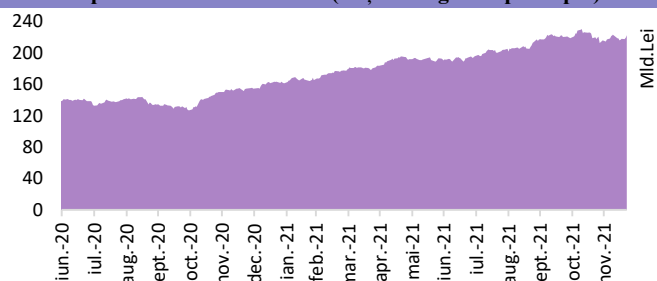
Rate interbancare- Evoluția ROBOR



Valoarea tranzacțiilor la BVB cu acțiuni (mii Lei)



Capitalizare bursieră BVB (Acțiuni-segment principal)



Știri

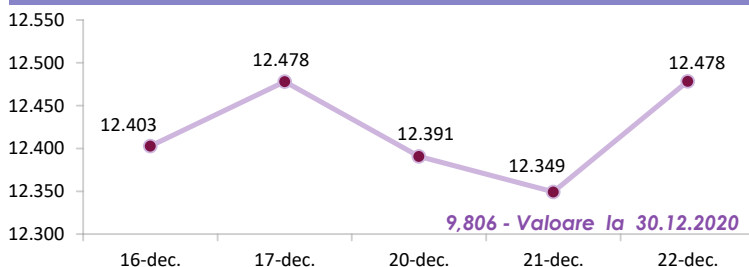
- În contextul mediului incert din 2021, piața globală de IPO a avut un an excepțional, doborând recorduri în ceea ce privește volumul și valoarea IPO-urilor până în trimestrul IV 2021. Per ansamblu, în anul 2021 s-au înregistrat 2.388 de tranzacții care au atras capitaluri în valoare de 453,3 mld. dolari, o creștere anuală cu 64% și respectiv 67%. Bursele din Europa, Orientul Mijlociu, India și Africa (EMEA) au experimentat cel mai mare avans, o majorare cu 158% a volumului tranzacțiilor (724 IPO-uri) și cu 214% a capitalurilor atrase (109,4 mld. dolari). Activitatea a fost dinamică și în SUA, încheind anul cu 528 IPO-uri, care au colectat capitaluri în valoare de 174,6 mld. dolari, reprezentând creșteri de 87% și respectiv 78%. Regiunea Asia-Pacific a consemnat o evoluție relativ modestă, rezultând 1.136 IPO-uri (+28%) în valoare de 169,3 mld. dolari (+22%). La nivel global, sectorul tehnologic a înregistrat cel mai mare număr de IPO-uri (611) pentru al șaselea trimestru consecutiv și cea mai mare valoare a tranzacțiilor (147,5 mld. dolari) pentru al șaptelea trimestru consecutiv. Sectorul sănătății s-a clasat pe poziția a doua, cu 376 IPO-uri, însumând 65,4 mld. dolari. La mică distanță se află industria, cu 310 IPO-uri, totalizând 63,1 mld. dolari. Privind în perspectivă, o serie de factori ar putea influența activitatea IPO-urilor, cum ar fi tensiunile geopolitice, riscurile de inflație și noi valuri ale pandemiei COVID-19. Cu toate acestea, cotațiile relativ ridicate și lichiditatea pieței mențin oportunitățile de pe piața IPO-urilor în 2022. Candidații IPO se pot aștepta la o volatilitate crescută a piețelor și, prin urmare, trebuie să rămână flexibili și să aibă un plan de rezervă în ceea ce privește acoperirea nevoilor de finanțare în cazul amânării calendarului IPO-urilor.

(https://www.ey.com/en_gl/ipo/trends)

- EIOPA a publicat al doilea Raport anual privind sancțiunile administrative și alte măsuri impuse în baza Directivei privind distribuția în asigurări (IDD) de către autoritățile naționale în anul 2020. În anul 2020, autoritățile naționale competente au aplicat 1.942 sancțiuni în 17 state membre, în valoare agregată de 793.571 euro, cele mai multe provenind din nerespectarea cerințelor articolului 10 al IDD. Articolul 10 al IDD se referă atât la formalitățile de bază pentru a avea acces și menține formarea și pregătirea profesională, cât și la dezvoltarea profesională continuă. Până în prezent, nu au fost impuse sancțiuni pentru încălcarea articolelor 24 (vânzare combinată) și 25 (cerințe de supraveghere a produselor și de guvernanta) din IDD. Cu toate acestea, pot exista încă probleme de supraveghere legate de implementarea acestor cerințe.

(https://www.eiopa.europa.eu/media/news/eiopa-publishes-annual-report-sanctions-under-insurance-distribution-directive-2020_en)

Evoluția indicelui BET



Total turnover BVB* 33.100 Media zilnică 2020 43.923**

*Valoarea în mii RON pentru ziua precedentă (doar segment principal, fără SMT)

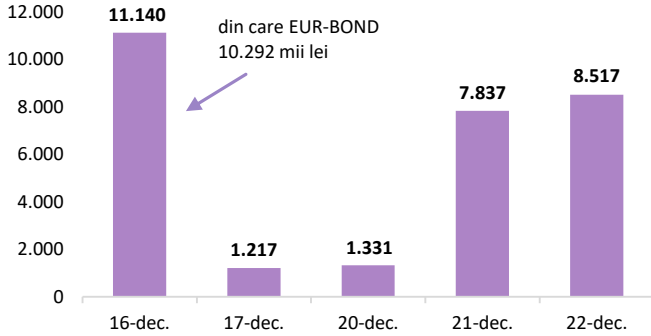
** Valoarea în mii RON pentru 2021 (numai segment principal); Media zilnică 2020:49.104

Top Creșteri/Scăderi (%) Acțiuni - ziua precedentă

Simbol	Variația prețului	Preț	Simbol	Variația prețului	Preț
SNN	3,13%	42,900	ALR	-12,62%	1,8
EBS	2,54%	202,000	ONE	-1,26%	1,252
M	2,23%	22,900	TRP	-0,32%	0,932
FP	1,84%	1,886	TGN	-0,23%	212,5
TLV	1,41%	2,520			

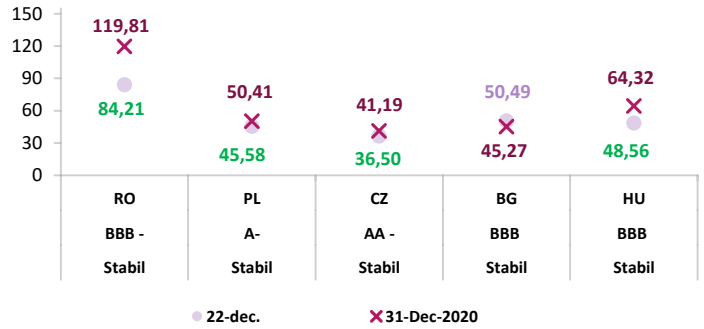
*Calculat pentru acțiunile cu un turnover mai mare de 250.000 RON, fără SMT

Valoarea tranzacțiilor la BVB cu obligațiuni* (mii Lei)



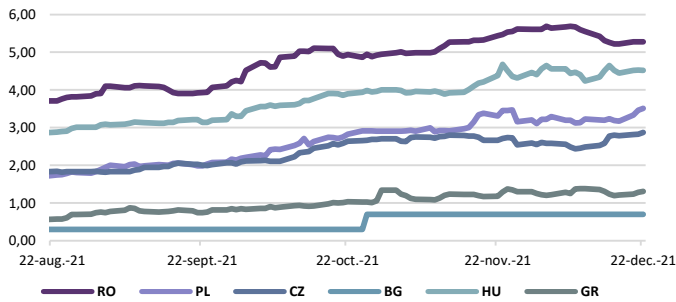
*include val. obligațiunilor tranzacționate pe segmentul principal și SMT

Evoluția CDS (USD-5Y)

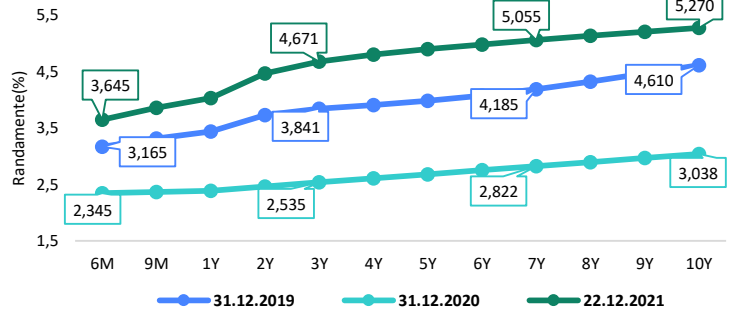


Sursă rating: Standard & Poor's

Randamentele titlurilor de stat (10Y, LC)



Randamentele obligațiunilor de stat în lei cu cupon zero, România



Estimări macroeconomice pentru România, anul 2021

	CE*	FMI**	CNSP*
PIB (%)	7,0	7,0	7,0
Inflație medie (%)	4,0	4,3	4,2
Sold bugetar ESA	-8,0	-7,1	-8,2
Deficit cont curent	-6,5	-5,7	-5,5

* Conform prognozei de vară 2021 - CNSP și prognozei de toamnă 2021 CE

** Conform prognozei FMI din octombrie 2021

Evoluții

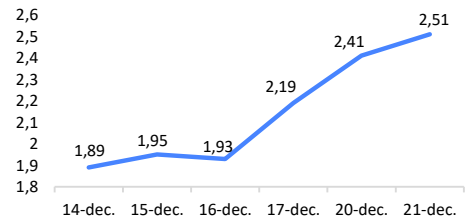
EUROSTOXX



S&P 500 (SUA)



IRCC



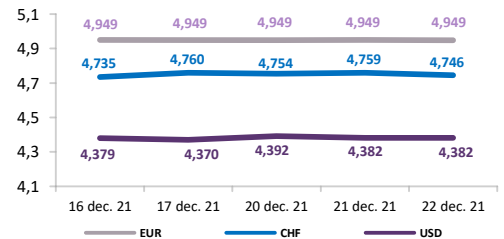
Crude Oil Brent Cur.Month FOB US\$/BBL



Gold Bullion LMB US\$/Troy Ounce



Evoluție curs valutar



Disclaimer

Acest document are un scop strict informativ, fiind realizat de Autoritatea de Supraveghere Financiară pe baza celor mai recente informații disponibile prin intermediul terminalului Datastream, BVB, BNR și ASF la data raportului. Deși toate eforturile au fost depuse pentru a asigura calitatea informațiilor furnizate, autorii nu garantează acuratețea datelor prezentate.