

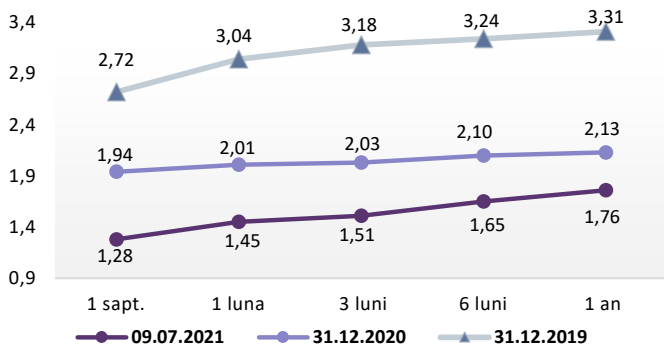
**COVID19-impact pe piețele financiare**

• Redresarea economică continuă, în concordanță cu estimările FMI din aprilie de creștere globală de 6% în acest an, a subliniat Kristalina Georgieva, Managing Director FMI, în urma întâlnirii G20 din 9-10 iulie 2021 de la Veneția. Cu toate acestea, se intensifică divergențele între economii, observându-se o recuperare în două viteze. În marile economii avansate și în unele țări emergente, creșterea economică accelerează, stimulată de sprijinul robust al politicilor fiscale și monetare și campaniile de vaccinare eficiente, dar în multe țări, în special în cele mai sărace, fără acces la vaccinuri și cu rate crescute de infectări, creșterea economică este lentă. Ținând cont de răspândirea recentă a noii tulpini de coronavirus la nivel global, pandemia rămâne riscul fundamental cu care se confruntă întreaga populație. Astfel, sunt necesare acțiuni urgente în trei domenii cheie: în primul rând, trebuie accelerat procesul de vaccinare pentru a acoperi cel puțin 40% din populația din fiecare țară până la sfârșitul anului 2021 și 60% până la mijlocul anului 2022; în al doilea rând, trebuie implementate politici macroeconomice solide, deoarece acestea continuă să joace un rol esențial în asigurarea redresării economice. Politicile fiscale trebuie să asigure un sprijin adaptat la circumstanțele țării, pentru a-i proteja pe cei vulnerabili și a minimiza efectele negative, și în al treilea rând, trebuie intensificat sprijinul pentru țările vulnerabile.

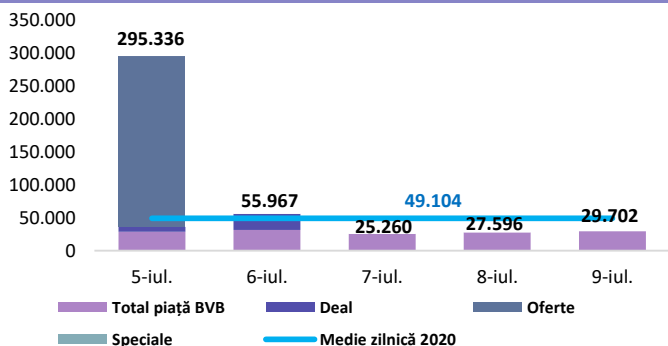
**Dobânzi de politică monetară**

	România	Zona Euro	Regatul Unit	Statele Unite
Valoare	1,25%	0,00%	0,1%	0% - 0,25%

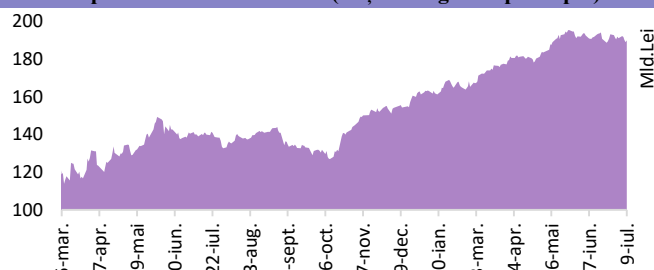
**Rate interbancare- Evoluția ROBOR**



**Valoarea tranzacțiilor la BVB cu acțiuni (mii Lei)**



**Capitalizare bursieră BVB (Acțiuni-segment principal)**



**Știri**

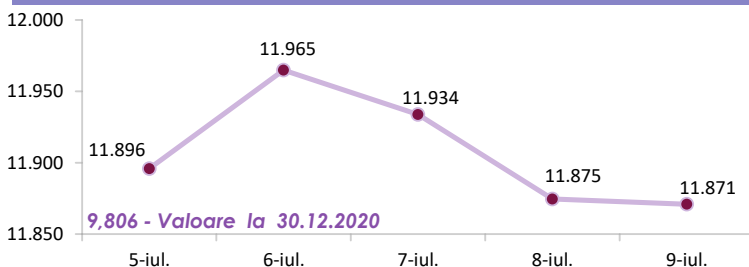
- ESMA a lansat o consultare publică privind revizuirea standardelor tehnice de reglementare STR nr.1 privind transparența acțiunilor și STR nr.2 privind transparența instrumentelor financiare, altele decât acțiunile, emise pentru implementarea Regulamentului privind piețele de instrumente financiare (MiFIR). Documentul de consultare publică se concentrează pe probleme tehnice și abordează o serie de subiecte care nu necesită o schimbare prealabilă a MiFID II/MiFIR. În esență, revizuirea include: (1) furnizarea de mai multă claritate cu privire la tranzațiile care nu contribuie la formarea prețurilor și raportarea unor astfel de tranzații, ceea ce va ajuta la obținerea unei imagini mai clare asupra divizării actuale între tranzacționarea la vedere și tranzacționarea OTC; (2) o recalibrare a regimului pentru instrumentele financiare derivate pe mărfuri, care să asigure cerințe de transparență mai bine adaptate pentru această clasă de instrumente financiare derivate; (3) asigurarea unei clarități suplimentare cu privire la câmpurile de raportare pentru transparența post-tranzacționare și raportarea datelor de referință, cu obiectivul general de a îmbunătăți calitatea datelor privind transparența post-tranzacționare; și (4) furnizarea de clarificări cu privire la cerințele de transparență pre-tranzacționare pentru noile tipuri de sisteme de tranzacționare, cum ar fi de exemplu licitațiile frecvente pe loturi și sistemele hibride.

(<https://www.esma.europa.eu/press-news/esma-news/esma-consults-review-transparency-requirements-under-mifir>)

- Conform BVB, în data de 12 iulie 2021, acțiunile One United Properties, dezvoltator de locuințe premium și de birouri din Romania, intră la tranzacționare sub simbolul bursier ONE. Listarea One United Properties vine după încheierea unei oferte publice inițiale de vânzare acțiuni pentru majorarea de capital social, prin intermediul căreia compania a atras 260 milioane de lei. Oferta publică a avut loc în perioada 22 iunie-2 iulie. În cadrul ofertei au fost vândute un număr de 130.007.085 acțiuni, în trei tranșe: pentru investitorii instituționali, pentru investitorii de retail cu alocare garantată și cu alocare pro-rata. Acțiunile au fost vândute la un preț de 2 lei/acțiune, iar pentru ordinele introduse în primele trei zile lucrătoare din oferta pe tranșa investitorilor de retail cu alocare pro-rata prețul a fost de 1,94 lei/acțiune. Investitorii instituționali au cumpărat 63% din numărul total de acțiuni, iar investitorii de retail 37% (din care 20% tranșa cu alocare garantată și 17% tranșa cu alocare pro-rata). Capitalizarea anticipată a companiei se ridică la 2,86 miliarde de lei.

(<https://www.bvb.ro/AboutUs/MediaCenter/PressItem/One-United-Properties-shares-will-start-trading-on-Monday-July-12th/5380>)

**Evoluția indicelui BET**



**Total turnover BVB\* 28.526 Media zilnică 2020\*\* 40.757**

\*Valoarea în mii RON pentru ziua precedentă (doar segment principal, fără SMT)

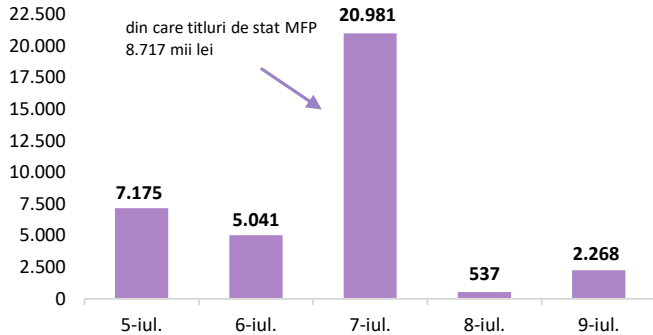
\*\* Valoarea în mii RON pentru 2021 (numai segment principal); Media zilnică 2020:49.104

**Top Creșteri/Scăderi (%) Acțiuni - ziua precedentă**

Simbol	Variația prețului	Preț	Simbol	Variația prețului	Preț
SIF4	5,30%	1,390	BRD	-2,78%	17,5
TRP	1,91%	0,960	FP	-0,43%	1,858
TLV	1,68%	2,725	TGN	-0,36%	276
BRK	1,16%	0,348	EL	-0,31%	12,7
M	0,60%	16,750	SNP	-0,12%	0,43

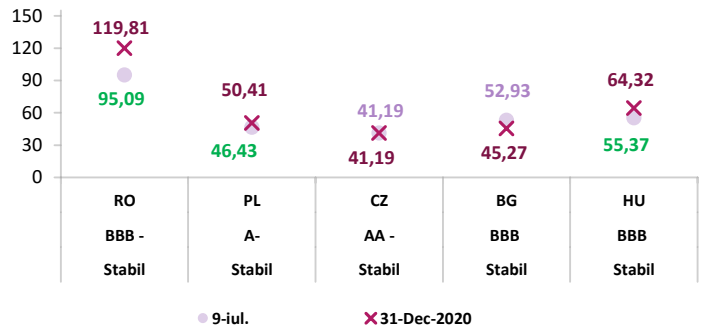
\*Calculat pentru acțiunile cu un turnover mai mare de 250.000 RON, fără SMT

**Valoarea tranzacțiilor la BVB cu obligațiuni\* (mii Lei)**



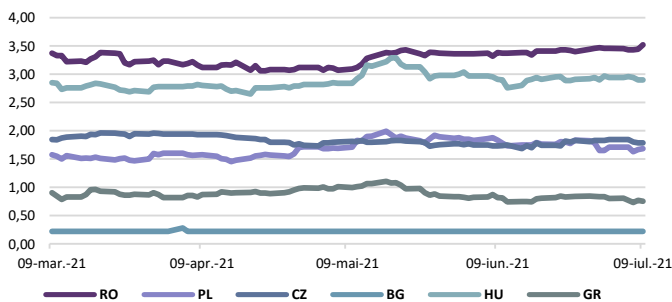
\*include val. obligațiunilor tranzacționate pe segmentul principal și SMT

**Evoluția CDS (USD-5Y)**

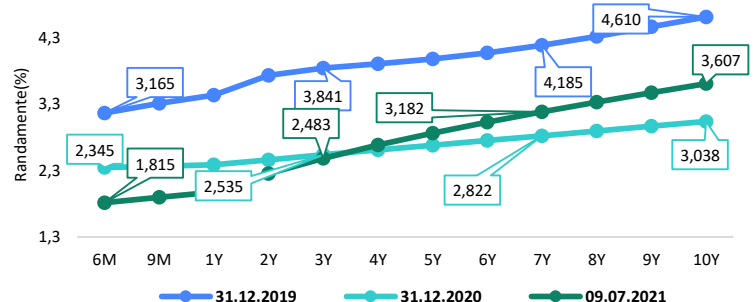


Sursă rating: Standard & Poor's

**Randamentele titlurilor de stat (10Y, LC)**



**Randamentele obligațiunilor de stat în lei cu cupon zero, România**



**Estimări macroeconomice pentru România, anul 2021**

	CE*	FMI**	CNSP*
PIB (%)	7,4	6,0	5,0
Inflație medie (%)	3,2	2,8	3,1
Sold bugetar ESA	-8,0	-7,1	-8,2
Deficit cont curent	-4,9	-5,0	-4,8

\* Conform prognozei de primăvară 2021 - CNSP și prognozei de primăvară/vară 2021 CE

\*\* Conform prognozei FMI din aprilie 2021

**Evoluții**

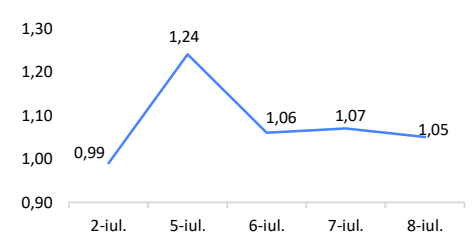
**EUROSTOXX**



**S&P 500 (SUA)**



**IRCC**



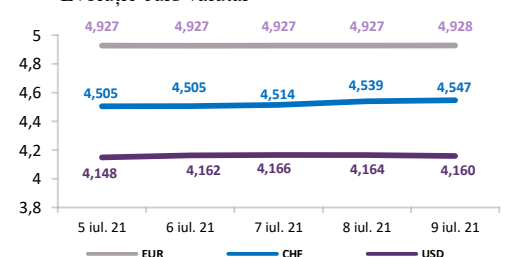
**Crude Oil Brent Cur.Month FOB US\$/BBL**



**Gold Bullion LMB US\$/Troy Ounce**



**Evoluție curs valutar**



**Disclaimer**

Acest document are un scop strict informativ, fiind realizat de Autoritatea de Supraveghere Financiară pe baza celor mai recente informații disponibile prin intermediul terminalului Datastream, BVB, BNR și ASF la data raportului. Deși toate eforturile au fost depuse pentru a asigura calitatea informațiilor furnizate, autorii nu garantează acuratețea datelor prezentate.