

AUTORITATEA DE SUPRAVEGHERE FINANCIARĂ
SECTORUL SISTEMULUI DE PENSII PRIVATE

PIAȚA PENSILOR PRIVATE LA 31 DECEMBRIE 2013

**AUTORITATEA DE SUPRAVEGHERE FINANCIARĂ
SECTORUL SISTEMULUI DE PENSII PRIVATE**

SPLAIUL INDEPENDENȚEI NR. 15, SECTOR 5, COD POȘTAL 050092, BUCUREȘTI
TELEFON+40 21-6596120 • Fax +40 21-6596255

www.asfro.ro

e-mail: comunicare_asf@asfromania.ro

CUPRINS

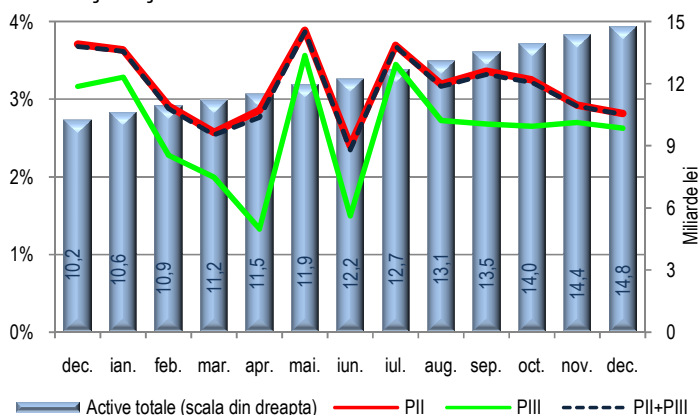
1.1. Pensiile private din România la 31 decembrie 2013	3
1.2. Pensiile administrate privat - Pilonul II	3
1.2.1. Valoarea activelor nete și total participanți	3
1.2.2. Participanți nou intrați	4
1.2.3. Contribuții	5
1.2.4. Structura investițiilor	6
1.2.5. Rate de rentabilitate	10
1.3. Pensiile facultative – Pilonul III	11
1.3.1. Valoarea activelor nete și total participanți	11
1.3.2. Participanți nou intrați	12
1.3.3. Structura investițiilor	13
1.3.4. Rate de rentabilitate	16
1.4. Sinteza actelor individuale emise de A.S.F. – SECTORUL SISTEMULUI DE PENSII PRIVATE în luna decembrie 2013	18
2. Anexe – Date statistice	21
2.1 Pensiile administrate privat Pilon II	21
2.2 Pensiile facultative Pilon III	29

PENSIILE PRIVATE DIN ROMÂNIA

1.1. Pensiile private din România la 31 decembrie 2013

Valoarea activelor totale aflate în administrare la nivelul întregului sistem de pensii private a crescut constant pe parcursul anului trecut, în condițiile unei evoluții pozitive a activității economice, înregistrând la sfârșitul lunii decembrie 2013 **14,8 miliarde lei**, **3,3 miliarde euro**¹. Avansul înregistrat față de decembrie 2012 a fost de **44,10%**, iar față de luna iunie 2013 de **20,68%** (raportat la moneda euro, creșterile înregistrate au fost de **42,3%** și **20%**). Activele totale din sistemul pensiilor private reprezentau la 31 decembrie 2013 **2,4%** din PIB, comparativ cu **1,95%** la 30 iunie 2013 și **1,74%** în decembrie 2012².

Grafic 1 Evoluție active totale din sistemul pensiilor private și creșterile lunare decembrie 2012 – decembrie 2013



Ritmul lunar de creștere înregistrat de activele totale a fost în decembrie 2013 de **2,8%**, valoarea situată sub mediana intervalului analizat, 3,17% (valoarea maximă în perioada decembrie 2012 – decembrie 2013 a fost în mai, 3,87%, iar cea minimă în iunie, de 2,35%).

La nivelul fondurilor de pensii administrate privat, care reprezintă 94% din total sistem, s-a menținut un ritm anual de creștere superior, caracteristic celor șase ani de funcționare, **44,64%** în Pilonul II, comparativ cu **35,50%** în Pilonul III. Și față de iunie 2013 s-a menținut diferența ritmurilor de creștere: **20,83%** în Pilonul II și **18,06%** în Pilonul III.

1.2. Pensiile administrate privat (Pilonul II)

1.2.1. Valoarea activelor nete și total participanți

Tabel 1. Pilon II Active nete (miliarde lei)

Nr. crt.	Fond de pensii administrat privat	dec.-12*	iun.-13	dec.-13	dec.13/dec.12	dec.13/iun.13
1	ING	3,65	4,33	5,24	43,45%	20,97%
2	AZT VIITORUL TĂU	2,24	2,68	3,19	42,21%	18,86%
3	ALICO	0,68	1,63	1,96	186,51%	19,66%
4	ARIPI	0,79	0,95	1,16	47,16%	22,07%
5	BCR	0,54	0,65	0,80	48,48%	22,80%
6	EUREKO	0,54	0,64	0,79	46,43%	22,77%
7	VITAL	0,28	0,34	0,42	50,67%	24,12%
8	BRD	0,25	0,31	0,39	53,17%	26,41%
	TOTAL	9,64	11,54	13,94	44,64%	20,83%

Valoarea **activelor nete** înregistrată la 31 decembrie 2013 de fondurile de pensii administrate privat a fost **13,94 miliarde lei** (**3,11 miliarde euro**²), un avans de **44,64%** față de decembrie 2012 (**42,8%** raportat la moneda euro). Comparativ cu iunie 2013 avansul a fost de 20,83%, iar față de noiembrie anul trecut de numai 2,81%.

Tabel 2. Pilon II Număr participanți (mil. pers.)

Nr. crt.	Fond de pensii administrat privat	dec.-12*	iun.-13	dec.-13	dec.13/dec.12	dec.13/iun.13
1	ING	1,73	1,75	1,78	3,01%	1,73%
2	AZT VIITORUL TĂU	1,37	1,38	1,40	2,1%	0,96%
3	ALICO	0,39	0,83	0,85	119,1%	1,58%
4	ARIPI	0,54	0,55	0,57	5,4%	2,45%
5	BCR	0,44	0,46	0,47	8,20%	2,97%
6	EUREKO	0,44	0,46	0,47	6,93%	2,88%
7	VITAL	0,23	0,25	0,26	12,37%	5,41%
8	BRD	0,20	0,22	0,24	15,95%	7,06%
	TOTAL	5,77	5,91	6,04	4,62%	2,14%

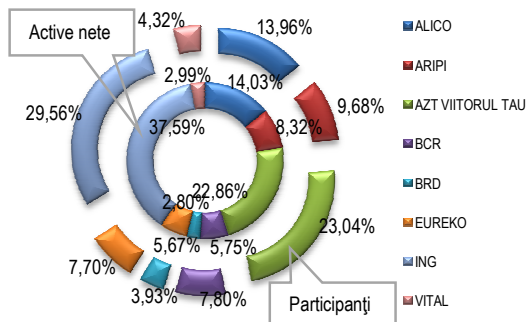
6,04 milioane persoane erau înregistrate ca participanți în sistemul pensiilor administrate privat, un avans de **4,62%** față de decembrie 2012. Comparativ cu luna iunie 2013, creșterea a fost de **2,14%**, iar ritmul lunar de creștere a fost în decembrie 2013 de **0,67%**, cea mai mare valoare înregistrată pe parcursul anului. Mediana creșterilor lunare pentru perioada analizată, decembrie 2013 – decembrie 2013, a fost de 0,37%.

*Total decembrie 2012 inclusiv FPAP Pensia Viva.

¹ BNR - curs de schimb la 31 decembrie 2013.

² Sursă PIB: 2012 – Institutul Național de Statistică; 2013 – Comisia Națională pentru Prognoză.

Grafic 2 Pilon II Cota de piață în funcție de participanți și active nete – decembrie 2013



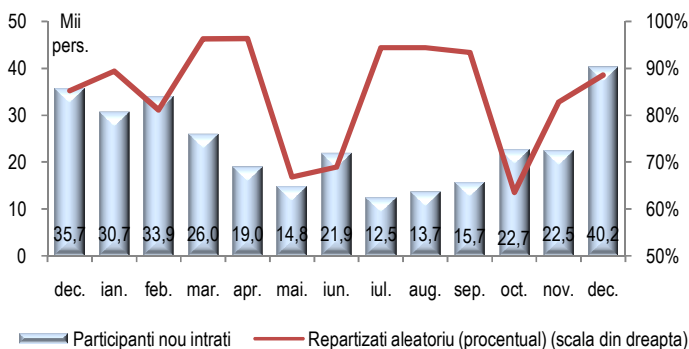
FPAP ING, FPAP AZT VIITORUL TĂU și FPAP ALICO s-au menținut în decembrie 2013 pe primele poziții ca volum active nete și număr participanți, însumând aproximativ 74% din activele nete și 67% din participanți (Grafic 2, Tabel 2). FPAP BRD, FPAP VITAL și FPAP BCR, cu aproximativ 12% din activele nete și 16% din participanți, au continuat să înregistreze cele mai mari ritmuri de creșteri lunare atât în cazul activelor nete, cât și în cel al numărului de participanți (creșterea înregistrată de FPAP ALICO a fost influențată de absorbția FPAP PENSIA VIVA din 2012).

Valoarea medie a unui cont în Pilonul II a fost la 31 decembrie de **2.385 lei**, reprezentând **532 euro** (BNR – curs de schimb 31 decembrie 2013). Aproximativ **69%** dintre participanți s-au situat sub medie și **31%** peste medie, valori similare cu cele înregistrate în decembrie 2012 și iunie 2013. În decembrie 2013 3% din conturi au avut valoarea 0.

1.2.2. Participanți nou intrați

4.622 persoane au semnat acte de aderare pentru a deveni participanți la unul dintre fondurile de pensii administrate privat din cei aproximativ **40,2** mii participanți intrați în sistem în decembrie 2013. Ritmul anual de creștere al numărului participanților nou intrați în sistem a fost de 13%. Un avans semnificativ a fost înregistrat față de luna precedentă, 79% și față de iunie 2013, 84%. Pe parcursul anului trecut numărul celor intrați în sistem a fluctuat lună de lună, înregistrând un maxim în decembrie (40,2 mii persoane) și un minim în iulie (12,5 mii persoane). Pe ansamblu, aproximativ 274 mii persoane au devenit participanți în 2013, cu 3% mai puțin decât în anul 2012 (Grafic 3).

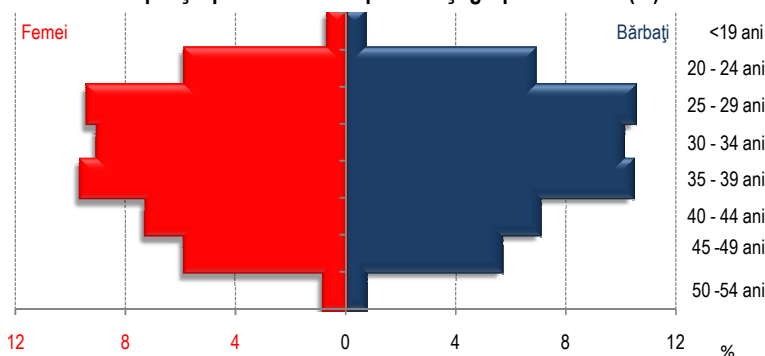
Grafic 3 Pilon II Participanți nou intrați și gradul de repartizare aleatorie decembrie 2012 – decembrie 2013



35,6 mii persoane au fost repartizate în decembrie 2013, reprezentând aproximativ **89%** din total (cu valori cuprinse între 100% - FPAP EUREKO, FPAP AZT VIITORUL TĂU și FPAP VITAL și 51% - FPAP ING). Cu un trend fluctuant în ultimul an, numărul persoanelor repartizate aleatoriu a crescut comparativ cu decembrie 2012, cu 17%. Creșteri semnificative s-au înregistrat față de iunie (91%) și noiembrie 2013 (136%). Pe ansamblu, din ianuarie și până în decembrie 2013, au fost repartizați aleatoriu 231 mii persoane reprezentând 85% din total intrați în această perioadă.

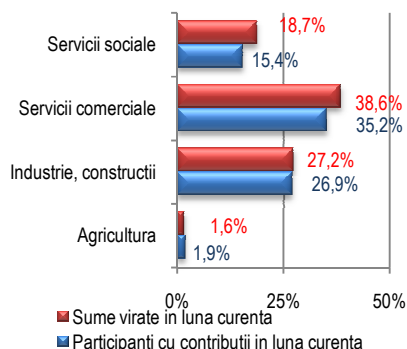
În ceea ce privește distribuția pe vârstă, raportul participanților cu vârstă de până în 35 ani comparativ cu cei cu vârstă de peste 35 de ani a fost de **53%** la **47%**. Pe gen, distribuția a fost următoarea: **52%** erau bărbați și **48%** femei (Grafic 4).

Grafic 4 Pilon II Participanți - piramida anilor pe sexe și grupe de vârstă (%) – decembrie 2013



5,85 milioane de participanți erau înregistrați în decembrie 2013 cu cel puțin o contribuție virată de la începutul funcționării sistemului de pensii administrate privat (mai 2008), reprezentând aproximativ **96,79%** din total participanți, în ușoară creștere comparativ cu decembrie anul trecut (96,61%). Avansul înregistrat de numărul de participanți cu contribuții a fost de **4,82%** față de decembrie 2012 și de **2,3%** față de iunie 2013. Comparativ cu luna precedentă creșterea a fost de numai **0,7%**.

Grafic 5 Pilon II Participanți - distribuție pe activități economice* - decembrie 2013



*Sectorul serviciilor comerciale cuprinde activitățile: comerț, hoteluri și restaurante, transport și depozitare, informații și comunicații, intermediari financiare și asigurări, tranzacții imobiliare, activități profesionale, științifice și tehnice, activități de servicii administrative și activități de servicii suport, alte activități de servicii. Sectorul serviciilor sociale cuprinde activitățile: administrație publică (exclusiv forțele armate și asimilații), învățământ, sănătate și asistență socială, activități de spectacole, culturale și recreative.

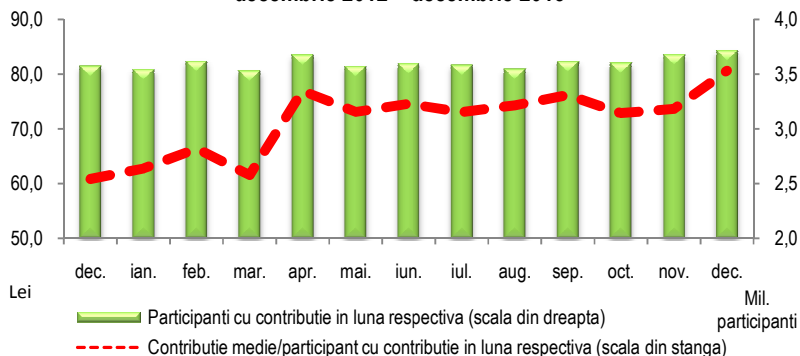
În decembrie 2013, cele mai bine reprezentate activități economice au fost industria prelucrătoare cu **19,5%** și comerțul cu **14,4%**, urmate de sănătate, transporturi, administrația publică și apărarea și construcții cu aproximativ **5%** fiecare, reprezentând împreună 54% din totalul participanților pentru care s-au virat contribuții și 53% din sumele virate la fondurile de pensii administrate privat în această lună. Printre cele mai slab reprezentate activități, cu valori sub 1%, s-au situat în continuare cultura, industria extractivă, producția și furnizarea energiei electrice și tranzațiile imobiliare, reprezentând aproximativ 3% din total participanți și 5% din total sume virate (Grafic 5).

În funcție de regiunile de dezvoltare ale României, cei mai mulți participanți pentru care au fost virate contribuții la fondurile de pensii administrate privat în luna decembrie 2013 lucrau în București: **21%**, cu aproximativ 31% din total contribuțiile virate. Cele mai bine reprezentate regiuni de dezvoltare au fost București - Ilfov: **23%**, NORD-VEST și CENTRU cu **10%** fiecare, acestea reprezentând aproximativ 43% dintre participanții pentru care s-au virat contribuții și 53% din contribuțiile virate (Grafic 6).

1.2.3. Contribuții

În decembrie 2013 au fost virate către fondurile de pensii administrate privat **299,62** milioane lei (aproximativ **67** milioane euro), un avans de **37,82%** comparativ cu decembrie 2012 și de 11,78% față de iunie 2013. Față de luna precedentă, viramentele au înregistrat o creștere de **10,61%**. FPAP ING, FPAP AZT VIITORUL TĂU și FPAP ALICO s-au situat pe primele locuri, împreună atingând 71% din sumele virate. Pe ansamblu, pe parcursul anului trecut, s-au virat aproximativ **3,1** miliarde lei (0,7 miliarde euro), cu o medie lunară de 0,3 miliarde lei, în condițiile în care cota de contribuție pentru acest an a fost de 4%, iar primele contribuții majorate virate au fost cele pentru luna martie 2013 (calculate la salariile brute aferente lunii ianuarie 2013).

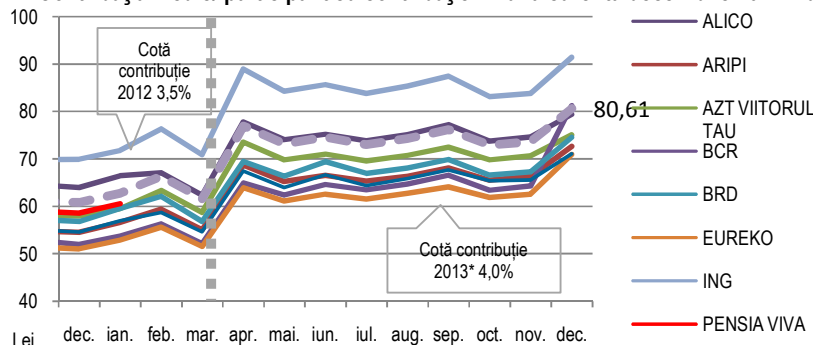
Grafic 7 Pilon II Participanți cu contribuții în luna curentă și contribuția medie decembrie 2012 - decembrie 2013



Numărul participanților cu contribuții în luna decembrie 2013 a fost de **3,72** milioane, reprezentând **61,55%** din total participanți, în scădere ușoară față de decembrie 2012 (61,89%), dar în creștere față de iunie 2013 (60,79%). Avansul anual a fost de 4,0%, iar față de iunie 2013 de 3,4%. Comparativ cu luna precedentă creșterea a fost de 1,1%. FPAP ING, FPAP AZT VIITORUL TĂU și FPAP ALICO s-au situat pe primele locuri, însumând 69% din participanții cu contribuții.

Contribuția medie la nivelul participanților cu contribuții în luna de referință a fost de **80,61** lei, înregistrând o creștere de 32% comparativ cu decembrie 2012 și de 8% față de iunie 2013. Avansul față de luna precedentă a fost de 9% (Grafic 7 și Grafic 8).

Grafic 8 Pilon II Contribuția medie/ participant cu contribuție în luna curentă decembrie 2012 – decembrie 2013



*Sumele virate în luna martie 2013 sunt aferente lunii de calcul ianuarie 2013.

FPAP ING a înregistrat cea mai mare valoare a contribuției medii/participant cu contribuții, 91,46 lei, în condițiile în care fondul a înregistrat cele mai mari valori ale sumelor virate și numărului de participanți cu contribuții în luna de referință (aproximativ 36%, respectiv 32%). FPAP BCR cu 81,25 lei/participant și FPAP ALICO, 79,43 lei/participant s-au situat printre primele trei fonduri, acestea reprezentând la 31 decembrie 2013 53% din participanții pentru care s-au virat contribuții și 57% din sumele virate.

1.2.4. Structura investițiilor

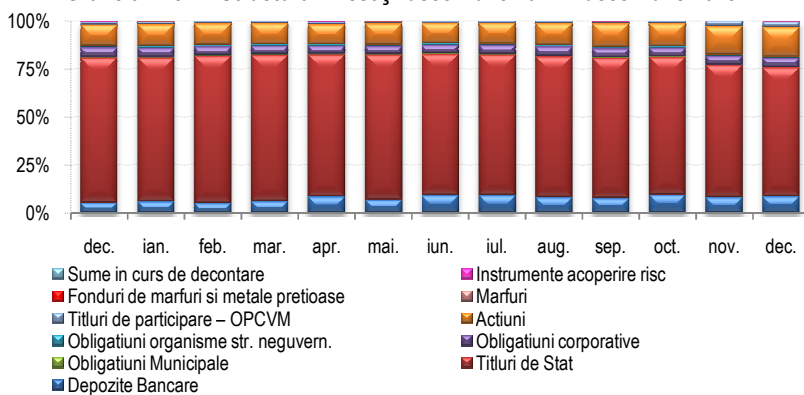
În decembrie 2013, sumele plasate în obligațiuni municipale, obligațiuni ale organismelor străine neguvernamentale, fonduri de mărfuri și metale prețioase și instrumente de acoperire a riscului au înregistrat scăderi comparativ cu decembrie 2012, sumele plasate în celelalte clase de active au înregistrat însă creșteri de peste 27%, în condițiile în care activele totale au crescut cu aproximativ 45%.

Tabel 3. Pilon II Structură investiții - total (miliarde lei)

Nr. crt.	Instrumente financiare	dec.-12	iun.-13	dec.-13	dec.2013/ dec.2012	dec.2013/ iun.2013
1	Depozite Bancare	0,52	1,07	1,19	127,37%	11,87%
2	Titluri de Stat	7,36	8,47	9,35	27,04%	10,37%
3	Obligațiuni Municipale	0,04	0,04	0,04	-9,06%	-10,30%
4	Obligațiuni corporative	0,47	0,51	0,66	38,84%	28,03%
5	Obligațiuni ale organismelor străine neguvernamentale	0,08	0,08	0,08	-2,15%	3,76%
6	Acțiuni	1,08	1,24	2,14	98,75%	73,50%
7	Titluri de participare - OPCVM	0,12	0,10	0,41	249,77%	304,98%
8	Fonduri de mărfuri și metale prețioase	0,01	0,01	0,01	-1,32%	-6,03%
9	Instrumente de acoperire a riscului	0,023	-0,002	0,002	-89,82%	-193,45%
10	Sume în curs de decontare	-0,061	0,03	0,07	-214,08%	105,51%
	Activ total	9,64	11,54	13,95	44,64%	20,83%

Comparativ cu luna iunie 2013, s-au înregistrat scăderi în cazul sumelor plasate în obligațiuni municipale și fonduri de mărfuri și metale prețioase, sumele plasate în celelalte clase de active au înregistrat creșteri de peste 4%, în timp ce activele totale un avans de aproximativ 21%.

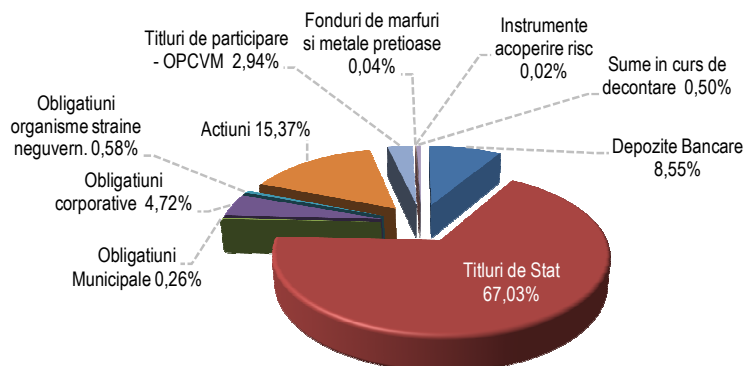
Grafic 9 Pilon II Structură investiții decembrie 2012 – decembrie 2013



Din punct de vedere al alocării resurselor financiare pe diferite clase de active, în decembrie 2013, depozitele bancare, acțiunile și titlurile de participare au înregistrat creșteri ale ponderilor în total active comparativ cu aceeași lună din 2012. Celelalte clase de active au înregistrat scăderi. Comparativ cu iunie 2013, s-au înregistrat creșteri ale ponderilor obligațiunilor corporative, acțiunilor, titlurilor de participare și instrumentelor de acoperire riscuri. Ponderile celorlalte instrumente financiare au înregistrat însă scăderi în total active.

Structura portofoliilor fondurilor de pensii administrate privat a fost în decembrie 2013 următoarea:

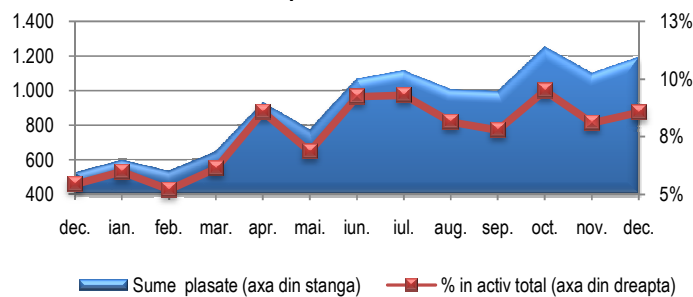
Grafic 10 Pilon II Structură investiții – decembrie 2013



Tabel 3.1. Pilon II Depozite bancare

Instrumente financiare	dec.-12		iun.-13		dec.-13		dec.2013/ dec.2012		dec.2013/ iun.2013	
	Valoare (mld. lei)	Pondere în Active Totale (%)	Valoare (mld. lei)	Pondere în Active Totale (%)	Valoare (mld. lei)	Pondere în Active Totale (%)	Valoare	Pondere în Activ Total (%)	Valoare	Pondere în Activ Total (%)
Depozite Bancare	0,52	5,44%	1,07	9,24%	1,19	8,55%	↑	↑	↑	↓

Grafic 10.1. Pilon II Depozite bancare dec. 2012 – dec. 2013

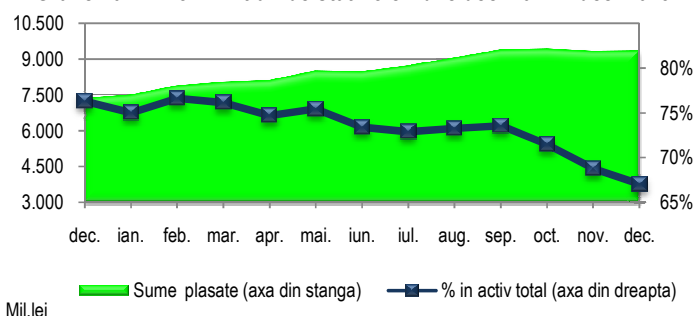


Depozite bancare: 8,55% din total active, în creștere față de decembrie 2012 (5,44%), dar în scădere comparativ cu iunie 2013 (9,24%). Activele plasate în depozite bancare, 1,19 miliarde de lei, au înregistrat o creștere semnificativă comparativ cu decembrie 2012, de peste 2 ori, dar și față de luna iunie 2013, cu aproximativ 12% (Tabel 3 și Tabel 3.1).

Tabel 3.2. Pilon II Titluri de stat

Instrumente financiare	dec.-12		iun.-13		dec.-13		dec.2013/ dec.2012		dec.2013/ iun.2013	
	Valoare (mld. lei)	Pondere în Active Totale (%)	Valoare (mld. lei)	Pondere în Active Totale (%)	Valoare (mld. lei)	Pondere în Active Totale (%)	Valoare	Pondere în Activ Total (%)	Valoare	Pondere în Activ Total (%)
Titluri de Stat	7,36	76,32%	8,47	73,39%	9,35	67,03%	↑	↓	↑	↓

Grafic 10.2. Pilon II Titluri de stat noiembrie dec. 2012 – dec. 2013

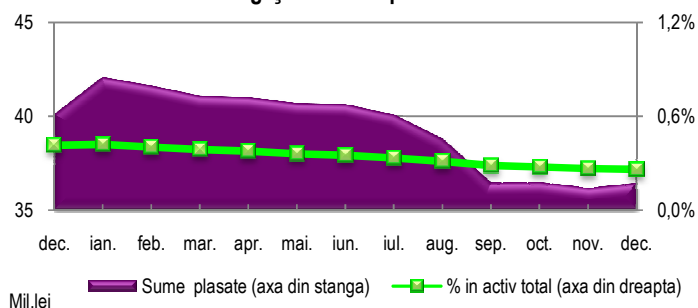


Titluri de stat: 67,03% din total active, în scădere față de decembrie 2012 (76,32%) și iunie 2013 (73,39%), continuând trendul descrescător înregistrat pe parcursul anului trecut (o diferență de aproximativ 10 puncte procentuale față de valoarea cea mai mare înregistrată în februarie 2013, aproximativ 77%), tendință înregistrată în mod special în ultimele trei luni din 2013. Sumele plasate, reprezentând 9,35 miliarde de lei, au crescut cu 27,04% față de decembrie 2012 și cu 10,37% comparativ cu iunie 2013 (Tabel 3 și Tabel 3.2.).

Tabel 3.3. Pilon II Obligațiuni municipale

Instrumente financiare	dec.-12		iun.-13		dec.-13		dec.2013/ dec.2012		dec.2013/ iun.2013	
	Valoare (mld. lei)	Pondere în Active Totale (%)	Valoare (mld. lei)	Pondere în Active Totale (%)	Valoare (mld. lei)	Pondere în Active Totale (%)	Valoare	Pondere în Activ Total (%)	Valoare	Pondere în Activ Total (%)
Obligațiuni Municipale	0,040	0,42%	0,041	0,35%	0,036	0,26%	↓	↓	↓	↓

Grafic 10.3. Pilon II Obligațiuni municipale dec. 2012 – dec. 2013

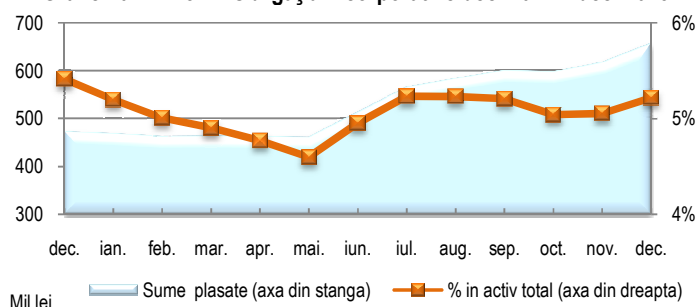


Obligațiuni municipale: 0,26% din total active, în scădere constantă pe parcursul perioadei analizate, 0,42% în decembrie 2012 și 0,35% în iunie 2013. Activele investite au atins valoarea de **0,04** miliarde lei, de asemenea în scădere, în mod special în lunile iulie și august (cu 9% comparativ cu decembrie 2012 și cu 10,30% față de iunie 2013 (Tabel 3 și Tabel 3.3)).

Tabel 3.4. Pilon II Obligațiuni corporative

Instrumente financiare	dec.-12		iun.-13		dec.-13		dec.2013/ dec.2012		dec.2013/ iun.2013	
	Valoare (mld. lei)	Pondere în Active Totale (%)	Valoare (mld. lei)	Pondere în Active Totale (%)	Valoare (mld. lei)	Pondere în Active Totale (%)	Valoare	Pondere în Activ Total (%)	Valoare	Pondere în Activ Total (%)
Obligațiuni corporative	0,47	4,92%	0,51	4,45%	0,66	4,72%	↑	↓	↑	↑

Grafic 10.4. Pilon II Obligațiuni corporative dec. 2012 – dec. 2013

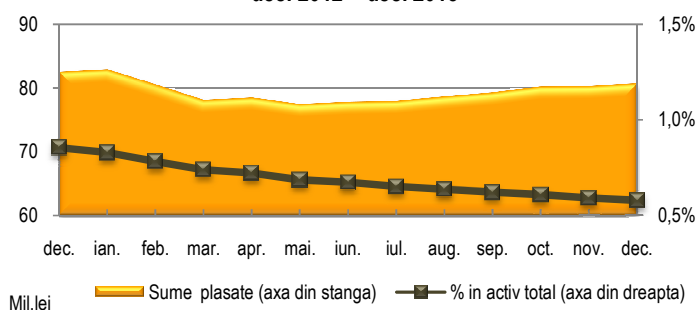


Obligațiuni corporative: 4,72% din total active, în scădere față de decembrie 2012 (4,92%), dar cu o ușoară creștere comparativ cu iunie 2013 (4,45%). Sumele plasate în obligațiuni corporative, reprezentând **0,66** miliarde lei, pe un trend ascendent pe parcursul celei de a doua jumătăți a anului trecut, au crescut cu aproximativ 39% comparativ cu decembrie 2012 și cu 28% față de iunie 2013 (Tabel 3 și Tabel 3.4.).

Tabel 3.5. Pilon II Obligațiuni ale organismelor străine neguvernamentale

Instrumente financiare	dec.-12		iun.-13		dec.-13		dec.2013/ dec.2012		dec.2013/ iun.2013	
	Valoare (mld. lei)	Pondere în Active Totale (%)	Valoare (mld. lei)	Pondere în Active Totale (%)	Valoare (mld. lei)	Pondere în Active Totale (%)	Valoare	Pondere în Activ Total (%)	Valoare	Pondere în Activ Total (%)
Obligațiuni organisme străine neguvernamentale	0,082	0,85%	0,078	0,67%	0,081	0,58%	↓	↓	↑	↓

Grafic 10.5. Pilon II Obligațiuni organisme străine neguvernamentale dec. 2012 – dec. 2013

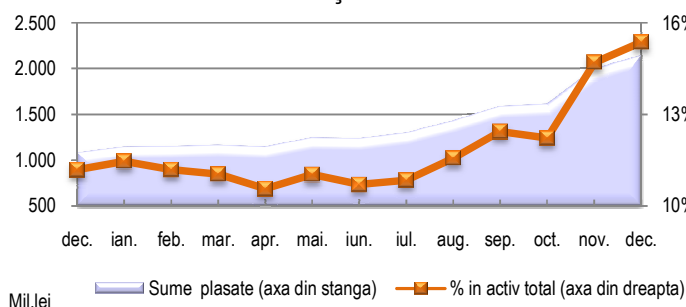


Obligațiuni ale organismelor străine neguvernamentale: 0,58% din total active, în scădere constantă pe parcursul anului 2013 (0,85% în decembrie 2012 și 0,67% în iunie 2013). Activele investite în acest tip de instrument, **0,081** miliarde de lei, au scăzut cu 2% față de decembrie 2012, dar au înregistrat un avans de aproximativ 4% față de iunie 2013 (Tabel 3 și Tabel 3.5.).

Tabel 3.6. Pilon II Acțiuni

Instrumente financiare	dec.-12		iun.-13		dec.-13		dec.2013/ dec.2012		dec.2013/ iun.2013	
	Valoare (mld. lei)	Pondere în Active Totale (%)	Valoare (mld. lei)	Pondere în Active Totale (%)	Valoare (mld. lei)	Pondere în Active Totale (%)	Valoare	Pondere în Activ Total (%)	Valoare	Pondere în Activ Total (%)
Acțiuni	1,08	11,18%	1,24	10,70%	2,14	15,37%	↑	↑	↑	↑

Grafic 10.6. Pilon II Acțiuni dec. 2012 – dec. 2013

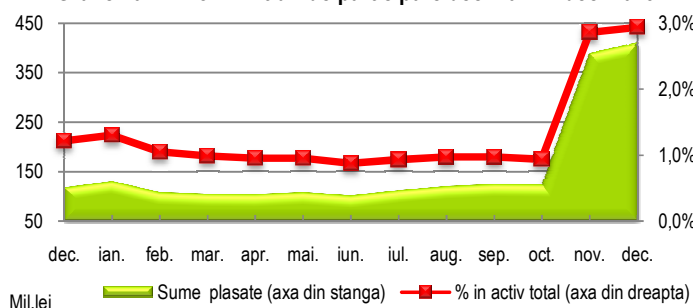


Acțiuni: 15,37% din total active, în creștere față de decembrie 2012 (11,18%) și iunie 2013 (10,70%) au înregistrat un trend ușor fluctuant în prima parte a perioadei analizate, dar ascendent în partea a doua a anului, în mod special în ultimele trei luni (o diferență de aproximativ cinci puncte procentuale față de valoarea cea mai mică înregistrată în aprilie 2013, 10,56%). Și sumele plasate în acțiuni, **2,14** miliarde de lei, au crescut semnificativ față de anul trecut, o dublare față de decembrie 2012 și cu 73,5% comparativ cu iunie 2013. (Tabel 3 și Tabel 3.6.).

Tabel 3.7. Pilon II Titluri de participare

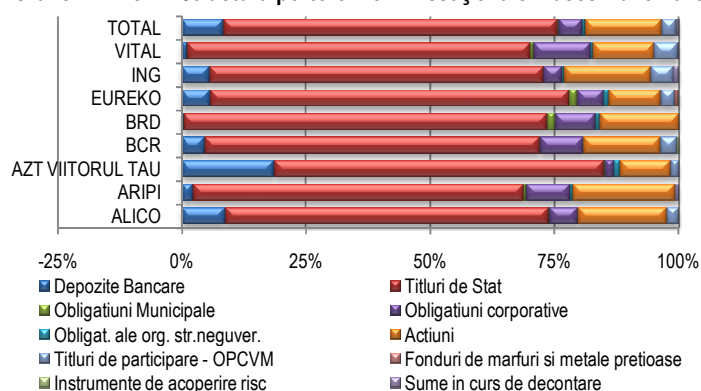
Instrumente financiare	dec.-12		iun.-13		dec.-13		dec.2013/ dec.2012		dec.2013/ iun.2013	
	Valoare (mld. lei)	Pondere în Active Totale (%)	Valoare (mld. lei)	Pondere în Active Totale (%)	Valoare (mld. lei)	Pondere în Active Totale (%)	Valoare	Pondere în Activ Total (%)	Valoare	Pondere în Activ Total (%)
Titluri de participare - OPCVM	0,12	1,22%	0,10	0,88%	0,41	2,94%	↑	↑	↑	↑

Grafic 10.7. Pilon II Titluri de participare dec. 2012 – dec. 2013



Titluri de participare - OPCVM: 2,94 % din total active, în creștere față de decembrie 2012 (1,22%) și iunie 2013 (0,88%), creștere semnificativă înregistrată în ultimele luni ale anului trecut. Și valoarea activelor investite, aproximativ **0,41** miliarde lei, a crescut semnificativ, înregistrând o triplare comparativ cu decembrie 2012 și de patru ori comparativ cu iunie 2013, creștere înregistrată, de asemenea, în perioada octombrie – decembrie 2013 (Tabel 3 și Tabel 3.7.).

Grafic 11 Pilon II Structura portofoliilor investiționale – decembrie 2013



Celelalte categorii de instrumente financiare au înregistrat în decembrie 2013 următoarele ponderi în total active fonduri de pensii administrate privat:

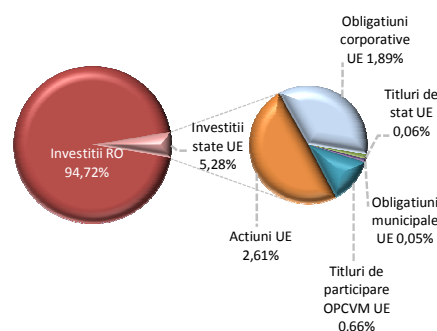
- Fonduri de mărfuri și metale prețioase: **0,04%**;
- Instrumente de acoperire a riscului: **0,02%**;
- Sume în curs de decontare pentru achiziționare/vânzare active sau disponibilități în cont curent: **0,5%**.

Tabel. 4. Pilon II Structură investiții

Investiții	dec.-12	iun.-13	dec.-13	dec.2013/ dec.2012	dec.2013/ iun.2013
Investiții RO	93,64%	95,11%	94,72%	↑	↓
Investiții externe state membre UE	6,36%	4,89%	5,28%	↓	↑

În decembrie 2013, **94,72%** din activele fondurilor de pensii erau plasate în țară, în creștere comparativ cu decembrie 2012 (93,64%), dar în scădere ușoară față de iunie 2013 (95,11%). **5,28%** din active reprezentau plasamente în state membre UE (Tabel 4, Grafic 12).

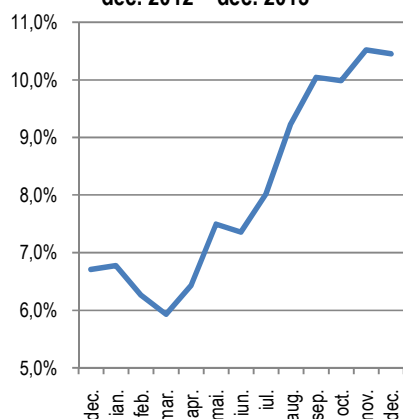
Grafic 12 Pilon II Structură investiții în plasamente financiare – decembrie 2013



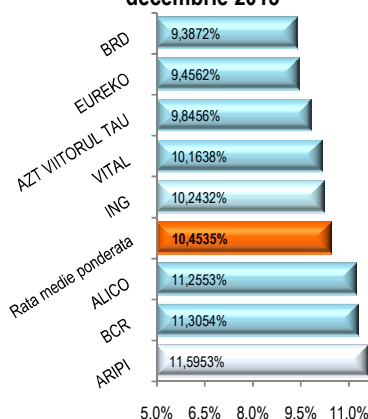
1.2.5. Rate de rentabilitate

Indicatorii de performanță ai fondurilor de pensii administrate privat înregistrați în decembrie 2013 au fost (Grafic 13 și Grafic 14): Rata de rentabilitate anualizată a fondurilor de pensii cu grad de risc ridicat: **ARIPI: 11,5953%**. Rata de rentabilitate minimă a fondurilor de pensii cu grad de risc ridicat: **4,2527%**.

Grafic 13 Pilon II - Rata medie ponderată de rentabilitate dec. 2012 – dec. 2013



Grafic 14 Pilon II Rate de rentabilitate anualizate decembrie 2013



Ratele de rentabilitate anualizate ale fondurilor de pensii cu grad de risc mediu:

○ ALICO:	11,2553%
○ AZT VIITORUL TĂU:	9,8456%
○ BCR:	11,3054%
○ BRD:	9,3872%
○ EUREKO:	9,4562%
○ ING:	10,2432%
○ VITAL	10,1638%

Rata de rentabilitate minimă a fondurilor de pensii cu grad de risc mediu: **5,3159%**.

Rata medie ponderată de rentabilitate a tuturor fondurilor de pensii administrate privat pentru ultimele 24 luni: **10,4535%**.

1.3. Pensiile facultative (Pilonul III)

1.3.1. Valoarea activelor nete și total participanți

Tabel 5. Pilon III Active nete (mil. lei)

Nr. crt.	Fond de pensii facultative	dec.-12*	iun.-13	dec.-13	dec.13/dec.12	dec.13/iun.13
1	ING OPTIM	208,67	243,80	293,69	40,74%	20,46%
2	BCR PLUS	102,01	115,51	132,11	29,50%	14,37%
3	AZT MODERATO	88,37	100,88	116,68	32,03%	15,66%
4	ING ACTIV	70,73	78,92	94,34	33,39%	19,54%
5	AZT VIVACE	40,88	45,06	51,18	25,20%	13,60%
6	RAIFFEISEN ACUMULARE	30,23	34,24	39,74	31,46%	16,05%
7	BRD MEDIO	19,70	26,97	36,19	83,66%	34,20%
8	PENSIA MEA	28,56	31,49	35,08	22,83%	11,41%
9	STABIL	5,81	6,89	8,23	41,69%	19,58%
10	EUREKO CONFORT	3,22	3,74	4,36	35,24%	16,45%
	TOTAL	598,92	687,50	811,61	35,51%	18,05%

Activele nete ale fondurilor de pensii facultative au atins în decembrie 2013 **812 milioane lei** (aproximativ **181 milioane euro**), înregistrând un avans de **35,51%** comparativ cu decembrie 2012 și de **18,05%** față de iunie 2013 (**33,82%** și respectiv **17,37%** raportat la moneda euro). Comparativ cu luna anterioară creșterea a fost de 2,62%.

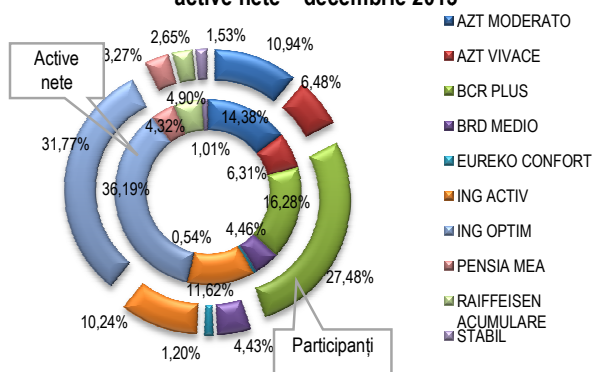
Tabel 6. Pilon III Număr participanți (pers.)

Nr. crt.	Fond de pensii facultative	dec.-12*	iun.-13	dec.-13	dec.13/dec.12	dec.13/iun.13
1	ING OPTIM	89.161	94.107	99.551	11,65%	5,78%
2	BCR PLUS	81.572	83.663	86.114	5,57%	2,93%
3	AZT MODERATO	33.340	33.899	34.292	2,86%	1,16%
4	ING ACTIV	29.177	30.598	32.096	10,00%	4,90%
5	AZT VIVACE	20.277	20.280	20.300	0,11%	0,10%
6	BRD MEDIO	11.679	12.446	13.874	18,79%	11,47%
7	PENSIA MEA	10.292	10.286	10.259	-0,32%	-0,26%
8	RAIFFEISEN ACUMULARE	7.855	8.016	8.313	5,83%	3,71%
9	STABIL	4.722	4.784	4.782	1,27%	-0,04%
10	EUREKO CONFORT	3.713	3.770	3.767	1,45%	-0,08%
	TOTAL	292.146	301.849	313.348	7,26%	3,81%

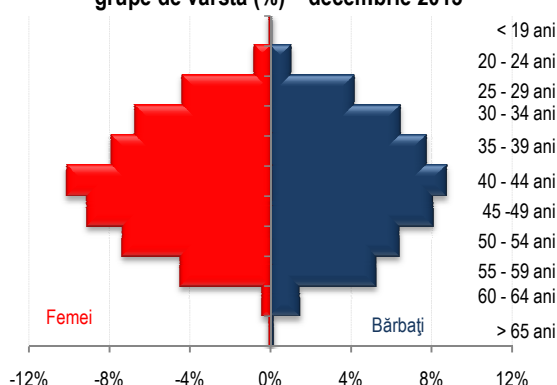
313.348 participanți erau înregistrați la cele zece fonduri de pensii facultative la sfârșitul anului trecut, un avans de **7,26%** față de decembrie 2012 și de **3,8%** comparativ cu iunie 2013. Comparativ cu luna precedentă creșterea a fost de numai **0,81%**. Ritmul lunar de creștere a înregistrat un trend fluctuant în perioada analizată, un maxim în decembrie 2012, 1,27%, un minim în ianuarie 2013, 0,35%, iar mediana creșterilor lunare a fost de 0,5%.

*Total active nete și numărul de participanți din decembrie 2012 cuprind inclusiv FPF Concordia Moderat.

Grafic 15 Pilon III Cota de piață în funcție de participanți și active nete – decembrie 2013



Grafic 16 Pilon III Participanți - piramida anilor pe sexe și grupe de vârstă (%) – decembrie 2013



Primele trei fonduri de pensii, FPF ING OPTIM, FPF BCR PLUS și FPF AZT MODERATO dețineau în decembrie 2013 aproximativ 67% din activele nete și 70% din participanți (Grafic 15).

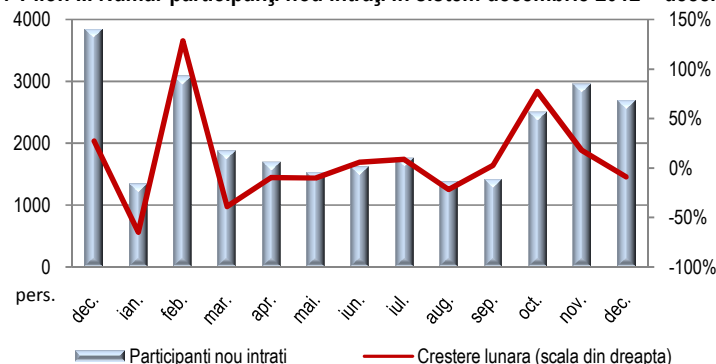
Raportul între participanții cu vârsta de până în 45 ani și cei cu vârsta de peste 45 de ani era la 31 decembrie 2013 aproximativ **58%** la **42%**, iar pe gen, distribuția a fost următoarea: aproximativ **49%** erau bărbați și **51%** femei (Grafic 16).

Valoarea medie a unui cont a fost la 31 decembrie 2013 de **2.590 lei**, reprezentând **578 euro**, aproximativ **62%** dintre participanți situându-se sub medie și **38%** peste medie. Valorile au înregistrat un avans comparativ cu cele înregistrate în decembrie 2012, raportul fiind de 60% la 40% și în iunie 2013, raportul a fost de 61% la 39%.

1.3.2. Participanți nou intrați

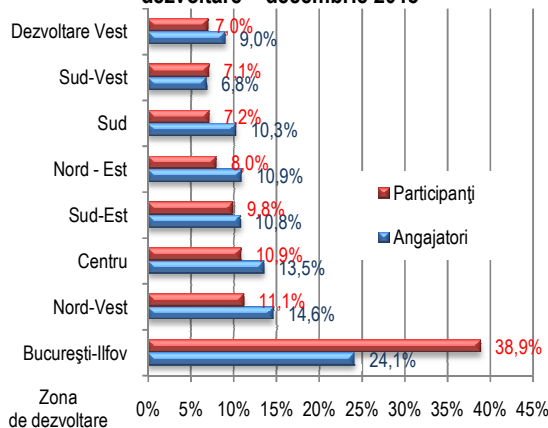
2.688 noi participanți au aderat în decembrie 2013 la unul din fondurile de pensii facultative, o scădere de aproximativ 30% față de decembrie 2012, dar cu o creștere semnificativă de 66% față de iunie 2013. Față de luna anterioară s-a înregistrat o scădere de 9%. Pe ansamblu, pe parcursul anului 2013, aproximativ 24 mii persoane au intrat în sistem, înregistrând un maxim în februarie (3,1 mii persoane) și un minim în ianuarie (1,3 mii persoane). Comparativ cu anul 2012, numărul total de noi participanți în sistem a scăzut cu 29%.

Grafic 17 Pilon III Număr participanți nou intrați în sistem decembrie 2012 – decembrie 2013

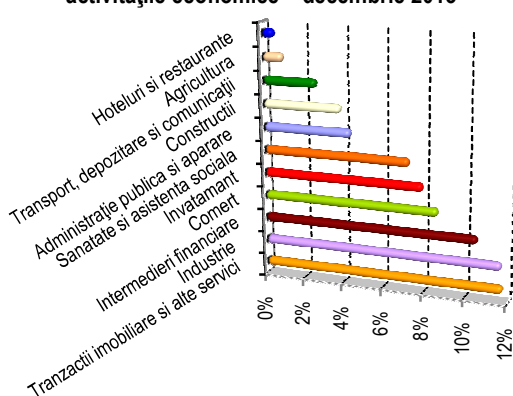


În funcție de regiunile de dezvoltare ale României, cei mai mulți participanți lucrau în București (37%), iar cele mai bine reprezentate regiuni de dezvoltare au fost București - Ilfov: **39%**, NORD-VEST și CENTRU cu **11%** fiecare (cele trei regiuni însumând aproximativ **61%** dintre participanți), celelalte regiuni (39%) au înregistrat ponderi cuprinse între 7 - 10% din total (Grafic 18).

Grafic 18 Pilon III Structura participanților pe regiuni de dezvoltare – decembrie 2013

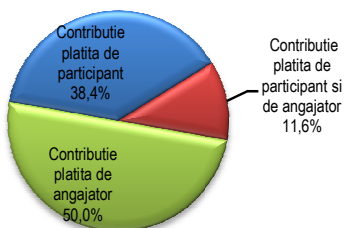


Grafic 19 Pilon III Structura angajaților în funcție de activitățile economice – decembrie 2013



Cele mai bine reprezentate activități economice în decembrie 2013 au fost tranzacțiile imobiliare și industria (cu aproximativ 12% fiecare) și intermedierile financiare (11%), însumând **34%**. Cele mai slab reprezentate activități economice, cu ponderi de aproximativ **1%**, au fost agricultura și serviciile hoteliere (Grafic 19).

Grafic 20 Pilon III Participarea la plata contribuțiilor – decembrie 2013



Aproximativ **62%** din contribuțiile la fondurile facultative au fost plătite de către angajatori (50%) sau de către participanți împreună cu angajatorii lor (12%), în timp ce **38%** dintre participanți au plătit singuri contribuțiile în decembrie 2013 (Grafic 20).

În funcție de locația angajatorului, distribuția participanților în decembrie 2013 a fost similară cu lunile precedente, aproximativ **81%** în mediul urban și **19%** în mediul rural.

1.3.3. Structura investițiilor

În decembrie 2013, sumele plasate în obligațiuni municipale, fonduri de mărfuri și metale prețioase și instrumente de acoperire a riscului au înregistrat scăderi comparativ cu decembrie 2012. În cazul celorlalte clase de active s-au înregistrat creșteri ale sumelor plasate cuprinse între 5,28% și 70,53%, în condițiile unui avans al activelor totale de 35,50%. Și raportat la iunie 2013 s-au înregistrat scăderi în cazul sumelor plasate în obligațiuni municipale și fondurile de mărfuri și metale prețioase. Sumele plasate în celelalte clase de active au înregistrat creșteri cuprinse între 4,31% și 56,32%, în condițiile unui avans al activelor totale de aproximativ 18%.

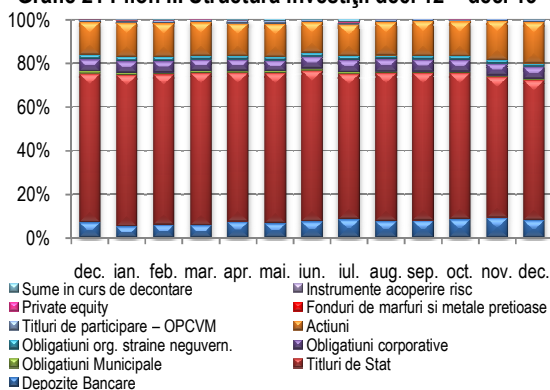
Tabel 7. Pilon III Structură investiții - total (mil. lei)

Nr. crt.	Instrumente financiare	dec.-12	iun.-13	dec.-13	dec.2013/dec.2012	dec.2013/iun.2013
1	Depozite Bancare	41,62	50,30	64,51	54,98%	28,23%
2	Titluri de Stat	408,80	477,07	521,97	27,68%	9,41%
3	Obligațiuni Municipale	6,00	5,59	4,58	-23,56%	-17,95%
4	Obligațiuni corporative	33,63	37,51	44,57	32,55%	18,84%
5	Obligațiuni ale organismelor străine neguvernamentale	12,10	11,37	12,73	5,28%	12,02%
6	Acțiuni	90,34	98,55	154,06	70,53%	56,32%
7	Titluri de participare - OPCVM	6,83	5,74	8,52	24,71%	48,27%
8	Fonduri de mărfuri și metale prețioase	0,04	0,03	0,03	-29,97%	-6,03%
9	Private equity	0,00	0,09	0,09	-	4,31%
10	Instrumente de acoperire a riscului	1,74	0,08	0,67	-61,62%	701,38%
11	Sume în curs de decontare	-1,11	2,24	1,24	-211,06%	-44,90%
	Activ total	599,97	688,57	812,96	35,50%	18,06%

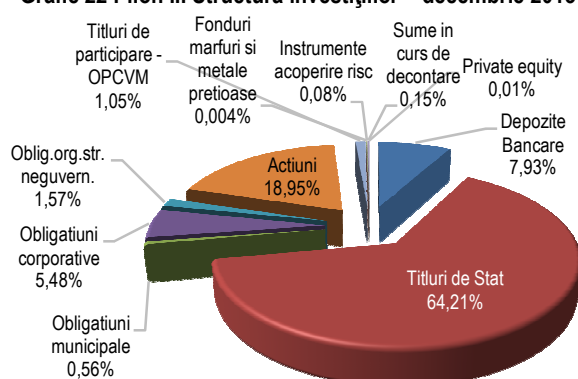
Din punct de vedere al alocării resurselor financiare pe diferite clase de active, comparativ cu decembrie 2012, au înregistrat creșteri depozitele bancare, acțiunile și fondurile de mărfuri și metale prețioase. Celelalte clase de active au înregistrat scăderi. Și raportat la iunie 2013, s-au înregistrat creșteri pentru depozite bancare, obligațiuni corporative, acțiuni, titluri de participare și instrumente de acoperire a riscului.

Structura portofoliilor fondurilor de pensii facultative în decembrie 2013 și evoluția pe parcursul anului trecut este prezentată în graficele 21 și 22.

Grafic 21 Pilon III Structură investiții dec. 12 – dec. 13



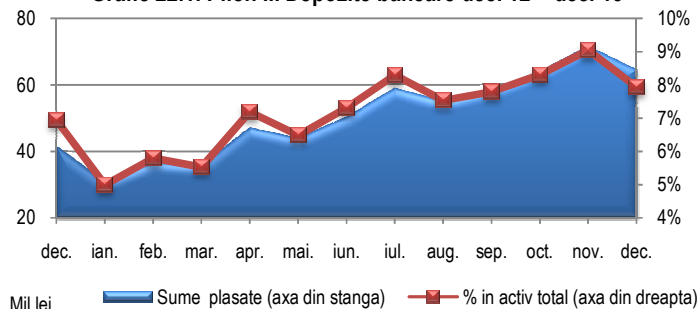
Grafic 22 Pilon III Structura investițiilor – decembrie 2013



Tabel 7.1. Pilon III Depozite bancare

Instrument financiar	dec.-12		iun.-13		dec.-13		dec.2013/ dec.2012		dec.2013/ iun.2013	
	Valoare (mil.lei)	Pondere în Active Totale (%)	Valoare (mil.lei)	Pondere în Active Totale (%)	Valoare (mil.lei)	Pondere în Active Totale (%)	Valoare (mil.lei)	Pondere în Active Totale (%)	Valoare (mil.lei)	Pondere în Active Totale (%)
Depozite Bancare	41,62	6,94%	50,30	7,31%	64,51	7,93%	↑	↑	↑	↑

Grafic 22.1. Pilon III Depozite bancare dec. 12 – dec. 13

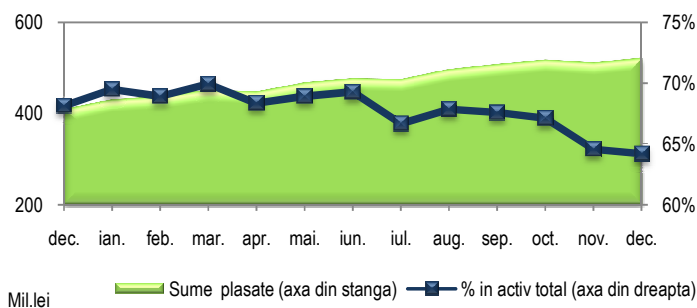


Depozite bancare: 7,93% din total active fonduri, în creștere față de decembrie 2012 (6,94%) și iunie 2013 (7,31%). Activele plasate în depozite bancare, în valoare de **64,51** milioane de lei, au crescut cu 55% comparativ cu decembrie 2012 și cu aproximativ 28% față de iunie 2013 (Tabel 7 și Tabel 7.1.).

Tabel 7.2. Pilon III Titluri de stat

Instrument financiar	dec.-12		iun.-13		dec.-13		dec.2013/ dec.2012		dec.2013/ iun.2013	
	Valoare (mil.lei)	Pondere în Active Totale (%)	Valoare (mil.lei)	Pondere în Active Totale (%)	Valoare (mil.lei)	Pondere în Active Totale (%)	Valoare (mil.lei)	Pondere în Active Totale (%)	Valoare (mil.lei)	Pondere în Active Totale (%)
Titluri de Stat	408,80	68,14%	477,07	69,28%	521,97	64,21%	↑	↓	↑	↓

Grafic 22.2. Pilon III Titluri de stat dec. 12 – dec. 13

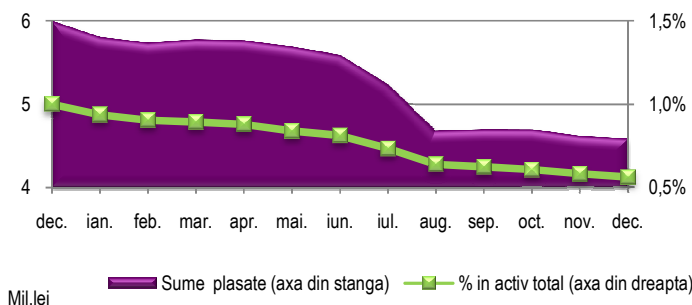


Titluri de stat: 64,21% din total active fonduri, în scădere față de decembrie 2012 (68,14%), și iunie 2013 (69,28%). Deși pe parcursul anului trecut ponderea în total active a fluctuat, trendul a fost descendent, în mod special în ultimele luni ale anului (o diferență de aproximativ 6 puncte procentuale față de valoarea cea mai mare înregistrată în martie 2013, aproximativ 70%). Valoric, activele investite în titluri de stat, reprezentând **521,97** milioane de lei, au crescut cu aproximativ 28% comparativ cu decembrie 2012 și cu 9,41% față de iunie 2013 (Tabel 7 și Tabel 7.2.).

Tabel 7.3. Pilon III Obligațiuni municipale

Instrument financiar	dec.-12		iun.-13		dec.-13		dec.2013/ dec.2012		dec.2013/ iun.2013	
	Valoare (mil.lei)	Pondere în Active Totale (%)	Valoare (mil.lei)	Pondere în Active Totale (%)	Valoare (mil.lei)	Pondere în Active Totale (%)	Valoare (mil.lei)	Pondere în Active Totale (%)	Valoare (mil.lei)	Pondere în Active Totale (%)
Obligațiuni Municipale	6,00	1,00%	5,59	0,81%	4,58	0,56%	↓	↓	↓	↓

Grafic 22.3. Pilon III Obligațiuni municipale dec. 2012 – dec. 2013

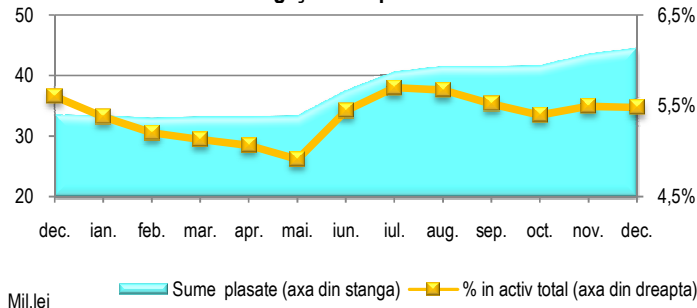


Obligațiuni municipale: 0,56% din total active fonduri, s-au situat pe un trend descrescător constant 1,00% în decembrie 2012 și 0,81% în iunie 2013. Și sumele plasate în obligațiuni municipale au scăzut constant, cu 24% față de decembrie 2012 și cu 18% comparativ cu iunie 2013, atingând **4,58** milioane de lei (Tabel 7 și Tabel 7.3.).

Tabel 7.4. Pilon III Obligațiuni corporative

Instrument financiar	dec.-12		iun.-13		dec.-13		dec.2013/ dec.2012		dec.2013/ iun.2013	
	Valoare (mil.lei)	Pondere în Active Totale (%)	Valoare (mil.lei)	Pondere în Active Totale (%)	Valoare (mil.lei)	Pondere în Active Totale (%)	Valoare (mil.lei)	Pondere în Active Totale (%)	Valoare (mil.lei)	Pondere în Active Totale (%)
Obligațiuni corporative	33,63	5,60%	37,51	5,45%	44,57	5,48%	↑	↓	↑	↑

Grafic 22.4. Pilon III Obligațiuni corporative dec. 2012 – dec. 2013

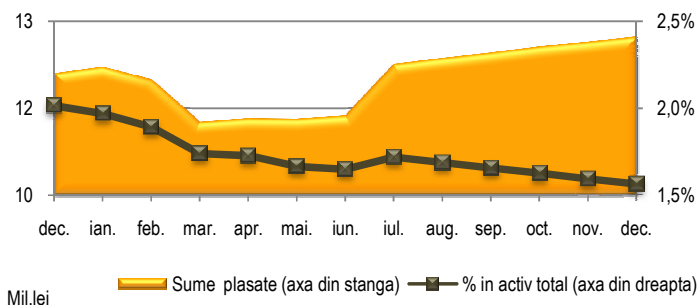


Obligațiuni corporative: 5,48% din total active fonduri, în scădere față de decembrie 2012 (5,60%), dar în ușoară creștere comparativ cu iunie 2013 (5,45%). Valoarea activelor investite în obligațiuni corporative, **44,57** milioane de lei, a crescut constant, în mod special în partea a doua a anului trecut, cu aproximativ 33% comparativ cu decembrie 2012 și 19% față de iunie 2013 (Tabel 7 și Tabel 7.4.).

Tabel 7.5. Pilon III Obligațiuni ale organismelor străine neguvernamentale

Instrument financiar	dec.-12		iun.-13		dec.-13		dec.2013/ dec.2012		dec.2013/ iun.2013	
	Valoare (mil.lei)	Pondere în Active Totale (%)	Valoare (mil.lei)	Pondere în Active Totale (%)	Valoare (mil.lei)	Pondere în Active Totale (%)	Valoare (mil.lei)	Pondere în Active Totale (%)	Valoare (mil.lei)	Pondere în Active Totale (%)
Obligațiuni organisme străine neguvernamentale	12,10	2,02%	11,37	1,65%	12,73	1,57%	↑	↓	↑	↓

Grafic 22.5. Pilon III Obligațiuni ale organismelor străine neguvernamentale dec. 2012 – dec. 2013

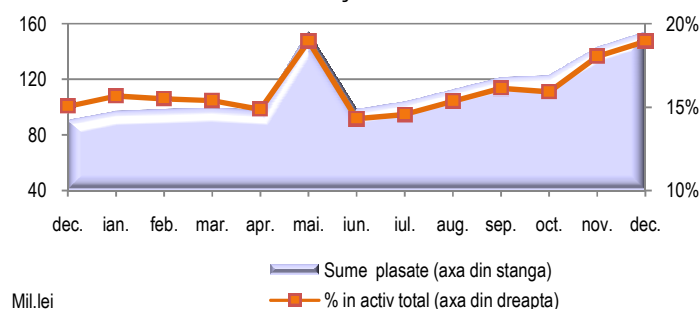


Obligațiuni ale organismelor străine neguvernamentale: 1,57% din active fonduri, pe un trend descrescător constant comparativ cu decembrie 2012 (2,02%) și iunie 2013 (1,65%). Activele plasate în obligațiuni ale organismelor străine neguvernamentale, 12,73 milioane de lei, au crescut față de decembrie 2012 cu 5,28% și cu 12% comparativ cu iunie 2013 (Tabel 7 și Tabel 7.5.).

Tabel 7.6. Pilon III Acțiuni

Instrument financiar	dec.-12		iun.-13		dec.-13		dec.2013/ dec.2012		dec.2013/ iun.2013	
	Valoare (mil.lei)	Pondere în Active Totale (%)	Valoare (mil.lei)	Pondere în Active Totale (%)	Valoare (mil.lei)	Pondere în Active Totale (%)	Valoare (mil.lei)	Pondere în Active Totale (%)	Valoare (mil.lei)	Pondere în Active Totale (%)
Acțiuni	90,34	15,06%	98,55	14,31%	154,06	18,95%	↑	↑	↑	↑

Grafic 22.6. Pilon III Acțiuni dec. 2012 – dec. 2013

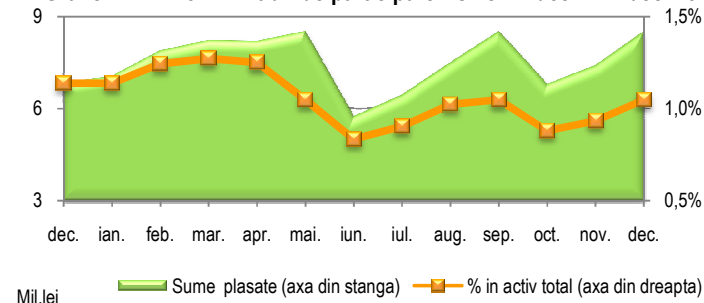


Acțiuni: 18,95% din active fonduri, cu un trend fluctuant pe parcursul anului trecut, au crescut însă constant în partea a doua a anului, după ce în iunie se evidențiasse o scădere (15,06% în decembrie 2012 și 14,31% iunie 2013). Pe ansamblu, s-a înregistrat o diferență de aproximativ 5 puncte procentuale față de valoarea cea mai mare înregistrată în mai 2013, de aproximativ 19%. Sumele plasate în acțiuni, 154,06 milioane de lei, au înregistrat un avans de 70,53% comparativ cu decembrie 2012 și de 56,32% față de luna iunie 2013 (Tabel 7 și Tabel 7.6.).

Tabel 7.7. Pilon III Titluri de participare - OPCVM

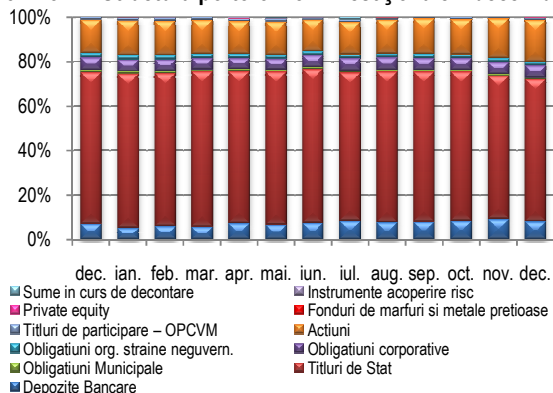
Instrument financiar	dec.-12		iun.-13		dec.-13		dec.2013/ dec.2012		dec.2013/ iun.2013	
	Valoare (mil.lei)	Pondere în Active Totale (%)	Valoare (mil.lei)	Pondere în Active Totale (%)	Valoare (mil.lei)	Pondere în Active Totale (%)	Valoare (mil.lei)	Pondere în Active Totale (%)	Valoare (mil.lei)	Pondere în Active Totale (%)
Titluri de participare OPCVM	6,83	1,14%	5,74	0,83%	8,52	1,05%	↑	↓	↑	↑

Grafic 22.7. Pilon III Titluri de participare - OPCVM dec. 12 – dec. 13



Titluri de participare OPCVM: 1,05% din total active fonduri, în scădere față de decembrie 2012 (1,14%), dar cu o revenire ușoară față de iunie 2013 (0,83%). Activele investite în titluri de participare au atins 8,52 milioane de lei, o creștere de aproximativ 25% față de decembrie 2012 și de 48,27% față de iunie 2013 (Tabel 7 și Tabel 7.7.).

Grafic 23 Pilon III Structura portofoliilor investiționale – decembrie 2013

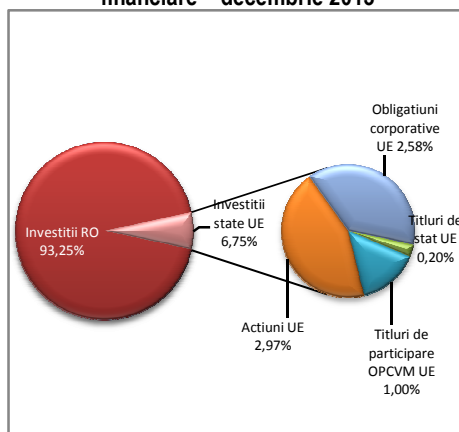


Tabel 8. Pilon III Structură investiții

Investiții	dec.-12	iun.-13	dec.-13	dec.2013/ dec.2012	dec.201/ iun.2013
Investiții RO	93,64%	94,82%	93,25%	↓	↓
Investiții externe - state UE	6,36%	5,18%	6,75%	↑	↑

93,25% din activele fondurilor de pensii facultative erau plasate în țară, în scădere ușoară comparativ cu decembrie 2012 (93,64%) și iunie 2013 (94,82%), în timp ce **6,75%** din active erau plasate în state UE (Tabel 8, Grafic 24).

Grafic 24 Pilon III Structura investițiilor în plasamente financiare – decembrie 2013



1.3.4. Rate de rentabilitate

Indicatorii de performanță înregistrați de fondurile de pensii facultative în luna decembrie 2013 au fost (Grafic 25 și Grafic 26):

Rata de rentabilitate anualizată a fondurilor de pensii cu grad de risc ridicat:

- AZT VIVACE:

12,5367%

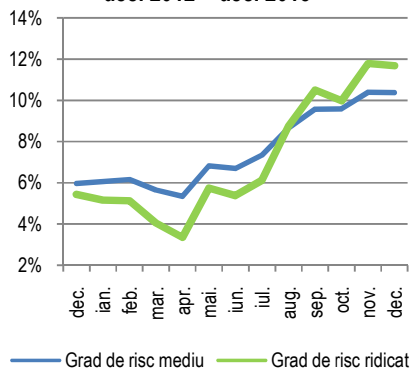
- ING ACTIV:

11,2059%

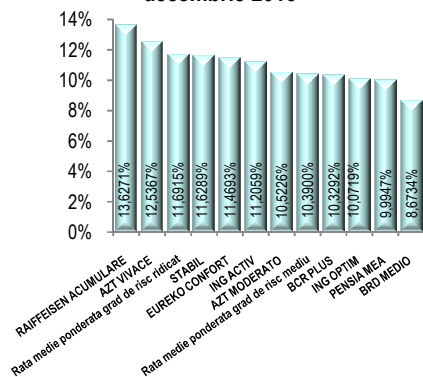
Rata medie ponderată de rentabilitate a tuturor fondurilor de pensii cu grad de risc ridicat: **11,6915%**.

Rata de rentabilitate minimă a fondurilor de pensii cu grad de risc ridicat: **5,8457%**.

Grafic 25 Pilon III Rate medii de rentabilitate în perioada dec. 2012 – dec. 2013



Grafic 26 Pilon III Rate de rentabilitate anualizate decembrie 2013



Ratele de rentabilitate anualizate ale fondurilor de pensii cu grad de risc mediu:

○ AZT MODERATO:	10,5226%
○ BCR PLUS:	10,3292%
○ BRD MEDIO:	8,6734%
○ EUREKO CONFORT:	11,4693%
○ ING OPTIM:	10,0719%
○ PENSIA MEA:	9,9947%
○ RAIFFEISEN ACUMULARE:	13,6271%
○ STABIL:	11,6289%

Rata medie ponderată de rentabilitate a tuturor fondurilor de pensii cu risc mediu: **10,3900%**.

Rata de rentabilitate minimă a fondurilor de pensii cu grad de risc mediu: **5,1950%**.

Sinteza actelor individuale emise de A.S.F. – SECTORUL SISTEMULUI DE PENSII PRIVATE în luna decembrie 2013

DECIZII				
1	2	3	4	5
Nr. act	Data emiterii	Entitatea la care se referă actul	Conținutul actului	Emis de ³
1150	03.12.13	ING PENSII SOCIETATE DE ADMINISTRARE A UNUI FOND DE PENSII ADMINISTRAT PRIVAT S.A.	Autorizarea modificării Actului constitutiv al ING PENSII SOCIETATE DE ADMINISTRARE A UNUI FOND DE PENSII ADMINISTRAT PRIVAT S.A.	DAA
1203	11.12.13	S.A.I. RAIFFEISEN ASSET MANAGEMENT S.A.	Autorizarea modificării Actului constitutiv al S.A.I. Raiffeisen Asset Management S.A.	DAA

AVIZE				
1	2	3	4	5
Nr. act	Data emiterii	Entitatea la care se referă actul	Conținutul actului	Emis de
55	11.12.13	BRD GROUPE SOCIÉTÉ GÉNÉRALE S.A.	Avizarea instrucțiunilor interne și avizarea domnului Ionuț Alexandru VLAD în funcția de Șef Serviciu Custodie în vederea desfășurării operațiunilor legate de activitatea de depozitare a activelor fondurilor de pensii facultative, Pilon III, la BRD Groupe Société Générale S.A.	DAA
56	11.12.13	BCR PENSII, SOCIETATE DE ADMINISTRARE A FONDURILOR DE PENSII PRIVATE S.A.	Avizare prealabilă a modificării prospectului schemei de pensii facultative pentru Fondul de Pensii Facultative BCR PLUS	DAA
57	11.12.13	APF – SOCIETATE DE ADMINISTRARE A FONDURILOR DE PENSII FACULTATIVE S.A.	Avizare definitivă a modificării prospectului schemei de pensii facultative pentru Fondul de Pensii Facultative PENSIA MEA	DAA
58	11.12.13	BRD GROUPE SOCIÉTÉ GÉNÉRALE S.A.	Avizarea instrucțiunilor interne și avizarea domnului Ionuț Alexandru VLAD în funcția de Șef Serviciu Custodie în vederea desfășurării operațiunilor legate de activitatea de depozitare a activelor fondurilor de pensii facultative, Pilon II, la BRD Groupe Société Générale S.A.	DAA

AVIZE AGENȚI DE MARKETING PERSOANE FIZICE PENTRU DESFĂȘURAREA ACTIVITĂȚII DE MARKETING AL PROSPECTULUI FONDULUI DE PENSII ADMINISTRAT PRIVAT				
1	2	3	4	5
Nr. act	Data emiterii	Entitatea la care se referă actul	Conținutul actului	Emis de
112	03.12.2013	ING PENSII SOCIETATE DE ADMINISTRARE A UNUI FOND DE PENSII ADMINISTRAT PRIVAT S.A.	Avizarea unui număr de 45 persoane fizice ca agenți de marketing în vederea desfășurării activității de marketing a fondului de pensii administrat privat.	DAA
174	03.12.13	ING PENSII SOCIETATE DE ADMINISTRARE A UNUI FOND DE PENSII ADMINISTRAT PRIVAT S.A.	Respingerea solicitării de avizare a unui număr de 3 persoane fizice, în vederea desfășurării activității de marketing a fondului de pensii administrat privat.	DAA
113	03.12.13	BANCA COMERCIALĂ ROMÂNĂ S.A.	Avizarea unui număr de 12 persoane fizice ca agenți de marketing în vederea desfășurării activității de marketing a fondului de pensii administrat privat.	DAA
114	03.12.13	ENTEKA BROKER DE PENSII PRIVATE S.R.L.	Avizarea doamnei Kovacs Susana ca agent de marketing persoană fizică, în vederea desfășurării activității de marketing a fondului de pensii administrat privat.	DAA
118	09.12.13	ASTOP BROKER DE PENSII PRIVATE S.R.L.	Avizarea doamnei Dincă Eugenia ca agent de marketing persoană fizică, în vederea desfășurării activității de marketing a fondului de pensii administrat privat.	DAA
122	19.12.13	BANCA COMERCIALĂ ROMÂNĂ S.A.	Avizarea unui număr de 16 persoane fizice ca agenți de marketing în vederea desfășurării activității de marketing a fondului de pensii administrat privat.	DAA
123	19.12.13	ING PENSII SOCIETATE DE ADMINISTRARE A UNUI FOND DE PENSII ADMINISTRAT PRIVAT S.A.	Avizarea unui număr de 57 persoane fizice ca agenți de marketing în vederea desfășurării activității de marketing a fondului de pensii administrat privat.	DAA
185	19.12.13	ING PENSII SOCIETATE DE ADMINISTRARE A UNUI FOND DE PENSII ADMINISTRAT PRIVAT S.A.	Respingerea solicitării de avizare a unui număr de 3 persoane fizice, în vederea desfășurării activității de marketing a fondului de pensii administrat privat.	DAA

AVIZE AGENȚI DE MARKETING PERSOANE FIZICE PENTRU DESFĂȘURAREA ACTIVITĂȚII DE MARKETING AL PROSPECTULUI FONDULUI DE PENSII FACULTATIVE				
1	2	3	4	5
Nr. act	Data emiterii	Entitatea la care se referă actul	Conținutul actului	Emis de
115	03.12.13	ING ASIGURĂRI DE VIAȚĂ S.A.	Avizarea unui număr de 69 persoane fizice ca agenți de marketing, în vederea desfășurării activității de marketing a prospectului schemei de pensii facultative.	DAA
116	03.12.13	BANCA COMERCIALĂ ROMÂNĂ S.A.	Avizarea unui număr de 41 persoane fizice ca agenți de marketing, în vederea desfășurării activității de marketing a prospectului schemei de pensii facultative.	DAA

³ Direcțiile emitente.

117	03.12.13	BCR PENSII, SOCIETATE DE ADMINISTRARE A FONDURILOR DE PENSII PRIVATE	Avizarea unui număr de 17 persoane fizice ca agenți de marketing, în vederea desfășurării activității de marketing a prospectului schemei de pensii facultative.	DAA
119	09.12.13	CAPITOL BROKER DE PENSII PRIVATE	Avizarea domnului Silaghi Octavian Ioan ca agent de marketing persoană fizică, în vederea desfășurării activității de marketing a prospectului schemei de pensii facultative.	DAA
120	09.12.13	BANCA COMERCIALĂ ROMÂNĂ S.A	Avizarea unui număr de 54 persoane fizice ca agenți de marketing, în vederea desfășurării activității de marketing a prospectului schemei de pensii facultative.	DAA
124	19.12.13	ING ASIGURĂRI DE VIAȚĂ S.A.	Avizarea unui număr de 77 persoane fizice ca agenți de marketing, în vederea desfășurării activității de marketing a prospectului schemei de pensii facultative.	DAA
125	19.12.13	BANCA COMERCIALĂ ROMÂNĂ S.A	Avizarea unui număr de 162 persoane fizice ca agenți de marketing, în vederea desfășurării activității de marketing a prospectului schemei de pensii facultative.	DAA
126	19.12.13	BCR PENSII, SOCIETATE DE ADMINISTRARE A FONDURILOR DE PENSII PRIVATE	Avizarea unui număr de 8 persoane fizice ca agenți de marketing, în vederea desfășurării activității de marketing a prospectului schemei de pensii facultative.	DAA
127	19.12.13	ALLIANZ – ȚIRIAC PENSII PRIVATE SOCIETATE DE ADMINISTRARE A FONDURILOR DE PENSII PRIVATE	Avizarea domnului Hațegan-Chirilă Alexandru ca agent de marketing persoană fizică, în vederea desfășurării activității de marketing a prospectului schemei de pensii facultative.	DAA

REAVIZĂRI AGENȚI DE MARKETING PERSOANE FIZICE PENTRU DESFĂȘURAREA ACTIVITĂȚII DE MARKETING AL PROSPECTULUI FONDULUI DE PENSII ADMINISTRAT PRIVAT

1	2	3	4	5
Nr. act	Data emiterii	Entitatea la care se referă actul	Conținutul actului	Emis de
128	19.12.13	ING PENSII SOCIETATE DE ADMINISTRARE A UNUI FOND DE PENSII ADMINISTRAT PRIVAT S.A.	Reavizarea unui număr de 171 persoane fizice ca agenți de marketing, în vederea desfășurării activității de marketing a fondului de pensii administrat privat.	DAA

REAVIZĂRI AGENȚI DE MARKETING PERSOANE FIZICE PENTRU DESFĂȘURAREA ACTIVITĂȚII DE MARKETING AL PROSPECTULUI FONDULUI DE PENSII FACULTATIVE

1	2	3	4	5
Nr. act	Data emiterii	Entitatea la care se referă actul	Conținutul actului	Emis de
122	09.12.13	ALLIANZ – ȚIRIAC PENSII PRIVATE SOCIETATE DE ADMINISTRARE A FONDURILOR DE PENSII PRIVATE	Reavizarea unui număr de 2 persoane fizice ca agenți de marketing, în vederea desfășurării activității de marketing a prospectului schemei de pensii facultative.	DAA
129	19.12.13	ALLIANZ – ȚIRIAC PENSII PRIVATE SOCIETATE DE ADMINISTRARE A FONDURILOR DE PENSII PRIVATE	Reavizarea domnului Ropotin Radu Dumitru ca agent de marketing persoană fizică, în vederea desfășurării activității de marketing a prospectului schemei de pensii facultative.	DAA
130	19.12.13	ING ASIGURĂRI DE VIAȚĂ S.A.	Reavizarea unui număr de 5 persoane fizice ca agenți de marketing, în vederea desfășurării activității de marketing a prospectului schemei de pensii facultative.	DAA

RETRAGERI AVIZE AGENȚI DE MARKETING PERSOANE FIZICE PENTRU DESFĂȘURAREA ACTIVITĂȚII DE MARKETING AL PROSPECTULUI FONDULUI DE PENSII ADMINISTRAT PRIVAT

1	2	3	4	5
Nr. act	Data emiterii	Entitatea la care se referă actul	Conținutul actului	Emis de
176	11.12.13	BRD - GROUPE SOCIÉTÉ GÉNÉRALE S.A.	Retragerea avizului doamnei Bogdan Irina-Gabriela, agent de marketing persoană fizică, avizat în vederea desfășurării activității de marketing a fondului de pensii administrat privat.	DAA
177	11.12.13	ING PENSII SOCIETATE DE ADMINISTRARE A UNUI FOND DE PENSII ADMINISTRAT PRIVAT S.A..	Retragerea avizelor unui număr de 232 agenți de marketing persoane fizice, avizați în vederea desfășurării activității de marketing a fondului de pensii administrat privat și respingerea solicitării de retragere a avizului doamnei Șerban Minodora.	DAA
178	11.12.13	BANCA COMERCIALĂ ROMÂNĂ S.A	Retragerea avizelor unui număr de 7 agenți de marketing persoane fizice, avizați în vederea desfășurării activității de marketing a fondului de pensii administrat privat.	DAA
179	11.12.13	CAPITOL BROKER DE PENSII PRIVATE S.R.L.	Retragerea avizelor unui număr de 12 agenți de marketing persoane fizice, avizați în vederea desfășurării activității de marketing a fondului de pensii administrat privat.	DAA
180	11.12.13	BANCA COMERCIALĂ ROMÂNĂ S.A	Retragerea avizelor unui număr de 17 agenți de marketing persoane fizice, avizați în vederea desfășurării activității de marketing a fondului de pensii administrat privat.	DAA
183	11.12.13	OVV ALLFINANZ ROMÂNIA BROKER DE ASIGURARE S.R.L.	Retragerea avizelor unui număr de 20 agenți de marketing persoane fizice, avizați în vederea desfășurării activității de marketing a fondului de pensii administrat privat.	DAA
184	11.12.13	BROKERPOOL BROKER DE PENSII PRIVATE S.R.L.	Retragerea avizelor unui număr de 4 agenți de marketing persoane fizice, avizați în vederea desfășurării activității de marketing a fondului de pensii administrat privat.	DAA
186	24.12.13	BROKERPOOL BROKER DE PENSII PRIVATE S.R.L.	Retragerea avizelor unui număr de 53 agenți de marketing persoane fizice, avizați în vederea desfășurării activității de marketing a fondului de pensii administrat privat.	DAA

RETRAGERI AVIZE AGENȚI DE MARKETING PERSOANE FIZICE PENTRU DESFĂȘURAREA ACTIVITĂȚII DE MARKETING AL PROSPECTULUI FONDULUI DE PENSII FACULTATIVE				
1	2	3	4	5
Nr. act	Data emiterii	Entitatea la care se referă actul	Conținutul actului	Emis de
175	11.12.13	BANCA COMERCIALĂ ROMÂNĂ S.A.	Retragerea avizelor unui număr de 8 agenți de marketing persoane fizice, avizați în vederea desfășurării activității de marketing a prospectului schemei de pensii facultative.	DAA
181	11.12.13	OV B ALLFINANZ ROMÂNIA BROKER DE ASIGURARE SRL	Retragerea avizelor unui număr de 3 agenți de marketing persoane fizice, avizați în vederea desfășurării activității de marketing a prospectului schemei de pensii facultative.	DAA
182	11.12.13	CAPITOL BROKER DE PENSII PRIVATE S.R.L.	Retragerea avizului doamnei Jinca Georgeta-Gabriela, agent de marketing persoană fizică, avizată în vederea desfășurării activității de marketing a prospectului schemei de pensii facultative.	DAA
187	24.12.13	ING ASIGURĂRI DE VIAȚĂ S.A.	Retragerea avizelor unui număr de 2 agenți de marketing persoane fizice, avizați în vederea desfășurării activității de marketing a prospectului schemei de pensii facultative.	DAA
188	24.12.13	ALLIANZ – ȚIRIAC PENSII PRIVATE SOCIETATE DE ADMINISTRARE A FONDURILOR DE PENSII PRIVATE	Retragerea avizului doamnei Daniel Veronica Andreea agent de marketing persoană fizică, avizată în vederea desfășurării activității de marketing a prospectului schemei de pensii facultative.	DAA

Anexe - Date statistice

1. Pensiile administrate privat - Pilonul II

Tab.1 Pilon II Număr participanți - (mii pers.)

Nr. crt.	Fond de pensii administrat privat	dec. 12	ian. 13	feb. 13	mar. 13	apr. 13	mai 13	iun. 13	iul. 13	aug. 13	sept. 13	oct. 13	nov. 13	dec. 13
1	ALICO*	386,91	390,42	825,85	828,92	831,18	832,38	834,57	835,93	837,45	839,23	841,02	843,33	847,78
2	ARIPI**	538,75	542,19	545,66	548,78	551,06	552,52	554,48	555,97	557,59	559,44	561,25	563,59	568,05
3	AZT VIITORUL TĂU	1.368,81	1.372,20	1.375,59	1.378,69	1.380,80	1.382,15	1.384,02	1.385,46	1.387,06	1.388,85	1.390,63	1.392,90	1.397,32
4	BCR	438,97	444,16	448,27	451,55	453,89	459,22	461,30	462,81	464,45	466,31	468,14	470,51	474,98
5	BRD	203,45	207,09	210,70	213,97	216,50	218,18	220,34	222,04	223,88	225,90	228,47	231,17	235,90
6	EUREKO	439,60	443,70	447,89	451,28	452,99	454,20	456,91	458,32	459,87	461,66	463,42	465,67	470,08
7	ING	1.729,06	1.732,94	1.736,64	1.740,13	1.742,67	1.744,17	1.750,96	1.752,82	1.754,95	1.757,62	1.766,83	1.772,43	1.781,17
8	PENSIA VIVA*	432,04	432,00	-	-	-	-	-	-	-	-	-	-	-
9	VITAL	234,93	238,38	241,81	244,93	247,22	248,46	250,44	251,91	253,52	255,35	257,18	259,54	263,99
	TOTAL	5.772,51	5.803,07	5.832,41	5.858,24	5.876,30	5.891,28	5.913,01	5.925,26	5.938,77	5.954,36	5.976,93	5.999,14	6.039,26

Tab.2 Pilon II Număr participanți cu cel puțin o contribuție (pers.)

Nr. crt.	Fond de pensii administrat privat	dec. 12	ian. 13	feb. 13	mar. 13	apr. 13	mai 13	iun. 13	iul. 13	aug. 13	sept. 13	oct. 13	nov. 13	dec. 13
1	ALICO*	376.575	380.150	792.455	795.722	798.227	799.679	801.355	802.942	804.687	806.727	808.728	811.299	816.008
2	ARIPI	537.149	540.606	544.065	547.197	549.494	550.768	552.245	553.747	555.398	557.261	559.091	561.444	565.911
3	AZT VIITORUL TĂU	1.314.750	1.318.571	1.322.224	1.325.619	1.328.196	1.329.791	1.331.608	1.333.383	1.335.402	1.337.562	1.339.630	1.342.283	1.347.018
4	BCR	422.924	428.242	432.453	435.817	438.274	439.670	441.273	442.886	444.664	446.630	448.564	451.057	455.646
5	BRD	197.741	201.421	205.040	208.355	210.922	212.367	213.992	215.733	217.638	219.694	222.309	225.047	229.808
6	EUREKO	418.906	423.170	427.488	431.018	433.067	434.463	436.072	437.600	439.310	441.279	443.169	445.586	450.118
7	ING	1.676.640	1.680.937	1.684.951	1.688.774	1.691.724	1.693.652	1.695.848	1.698.003	1.700.501	1.703.552	1.713.068	1.718.938	1.728.032
8	PENSIA VIVA*	408.575	408.693	-	-	-	-	-	-	-	-	-	-	-
9	VITAL	223.342	226.889	230.360	233.545	235.910	237.248	238.778	240.330	242.015	243.914	245.823	248.255	252.778
	TOTAL	5.576.602	5.608.679	5.639.036	5.666.047	5.685.814	5.697.638	5.711.171	5.724.624	5.739.615	5.756.619	5.780.382	5.803.909	5.845.319

Tab.3 Pilon II Participanți cu cel puțin o contribuție din total - cotă de piață (%)

Nr. crt.	Fond de pensii administrat privat	dec.-12	ian.-13	feb.-13	mar.-13	apr.-13	mai -13	iun.-13	iul.-13	aug.-13	sept. 13	oct. 13	nov. 13	dec. 13
1	ALICO*	6,75%	6,78%	14,03%	14,04%	14,04%	14,04%	14,03%	14,03%	14,02%	14,01%	13,99%	13,98%	13,96%
2	ARIPI	9,63%	9,64%	8,22%	9,66%	9,66%	9,67%	9,67%	9,67%	9,68%	9,68%	9,67%	9,67%	9,68%
3	AZT VIITORUL TĂU	23,58%	23,51%	23,29%	23,40%	23,36%	23,34%	23,32%	23,29%	23,27%	23,24%	23,18%	23,13%	23,04%
4	BCR	7,58%	7,64%	5,64%	7,69%	7,71%	7,72%	7,73%	7,74%	7,75%	7,76%	7,76%	7,77%	7,80%
5	BRD	3,55%	3,59%	2,65%	3,68%	3,71%	3,73%	3,75%	3,77%	3,79%	3,82%	3,85%	3,88%	3,93%
6	EUREKO	7,51%	7,54%	5,62%	7,61%	7,62%	7,63%	7,64%	7,64%	7,65%	7,67%	7,67%	7,68%	7,70%
7	ING	30,07%	29,97%	37,68%	29,81%	29,75%	29,73%	29,69%	29,66%	29,63%	29,59%	29,64%	29,62%	29,56%
8	PENSIA VIVA*	7,33%	7,29%	0,00%	-	-	-	-	-	-	-	-	-	-
9	VITAL	4,00%	4,05%	2,87%	4,12%	4,15%	4,16%	4,18%	4,20%	4,22%	4,24%	4,25%	4,28%	4,32%

Tab.4 Pilon II Activele fondurilor (mil.lei)

Nr. crt.	Fond de pensii administrat privat	dec.-12	ian.-13	feb.-13	mar.-13	apr.-13	mai-13	iun.-13	iul.-13	aug.-13	sept. 13	oct.-13	nov.-13	dec.-13
1	ALICO*	682,73	714,17	1.443,01	1.482,18	1.527,22	1.596,54	1.634,58	1.672,49	1.725,27	1.784,58	1.843,25	1.899,71	1.956,03
2	ARIPI	788,94	822,17	845,56	867,84	893,94	928,37	951,03	991,34	1.023,35	1.058,37	1.095,05	1.128,71	1.160,98
3	AZT VIITORUL TĂU	2.241,67	2.330,23	2.394,82	2.458,62	2.528,81	2.617,57	2.681,88	2.775,71	2.860,92	2.949,26	3.028,69	3.112,10	3.187,79
4	BCR	540,40	561,39	579,55	595,36	610,11	636,98	653,40	672,06	694,80	721,95	748,10	772,40	802,39
5	BRD	254,81	263,70	272,21	280,17	289,09	299,70	308,72	328,72	340,12	352,94	365,60	377,94	390,27
6	EUREKO	539,58	560,62	578,46	593,67	608,03	629,28	643,53	679,25	701,80	725,14	748,48	767,68	790,12
7	ING	3.654,38	3.768,66	3.874,90	3.965,17	4.077,96	4.236,37	4.333,07	4.497,15	4.640,84	4.796,01	4.959,65	5.102,54	5.242,08
8	PENSIA VIVA*	663,29	685,45	-	-	-	-	-	-	-	-	-	-	-
9	VITAL	276,45	286,42	295,64	305,70	314,64	326,67	335,58	351,14	362,74	376,34	390,31	403,14	416,54
	TOTAL	9.642,25	9.992,82	10.284,17	10.548,70	10.849,81	11.271,49	11.541,81	11.967,85	12.349,84	12.764,60	13.179,12	13.564,21	13.946,20

Tab.5 Pilon II Activele Nete (mil.lei)

Nr. crt.	Fond de pensii administrat privat	dec.-12	ian.-13	feb.-13	mar.-13	apr.-13	mai-13	iun.-13	iul.-13	aug.-13	sept. 13	oct.-13	nov.-13	dec.-13
1	ALICO*	682,37	713,81	1.442,47	1.481,48	1.526,45	1.595,76	1.633,83	1.671,66	1.724,43	1.783,70	1.842,33	1.898,80	1.955,06
2	ARIPI	788,53	821,74	845,16	867,40	893,47	927,89	950,58	990,82	1.022,82	1.057,82	1.094,47	1.128,16	1.160,38
3	AZT VIITORUL TĂU	2.240,53	2.329,04	2.393,60	2.457,45	2.527,52	2.616,26	2.680,62	2.774,30	2.859,51	2.947,77	3.027,14	3.110,56	3.186,17
4	BCR	540,12	561,09	579,24	595,05	609,78	636,63	653,08	671,71	694,45	721,57	747,70	772,01	801,98
5	BRD	254,66	263,54	272,05	280,03	288,93	299,55	308,57	328,55	339,94	352,75	365,40	377,74	390,07
6	EUREKO	539,29	560,32	578,15	593,38	607,72	628,96	643,21	678,89	701,44	724,76	748,07	767,27	789,69
7	ING	3.652,51	3.766,75	3.872,93	3.963,28	4.075,94	4.234,27	4.331,04	4.494,90	4.638,58	4.793,61	4.957,16	5.100,08	5.239,46
8	PENSIA VIVA*	662,96	685,10	-	-	-	-	-	-	-	-	-	-	-
9	VITAL	276,30	286,26	295,47	305,53	314,47	326,50	335,41	350,94	362,54	376,13	390,09	402,92	416,32
	TOTAL	9.637,28	9.987,66	10.279,07	10.543,60	10.844,31	11.265,81	11.536,34	11.961,77	12.343,72	12.758,10	13.172,37	13.557,55	13.939,14

Tab.6 Pilon II Activele Nete din total - cota de piață (%)

Nr. crt.	Fond de pensii administrat privat	dec.-12	ian.-13	feb.-13	mar.-13	apr.-13	mai-13	iun.-13	iul.-13	aug.-13	sept. 13	oct.-13	nov.-13	dec.-13
1	ALICO*	7,08%	7,15%	14,03%	14,05%	14,08%	14,16%	14,16%	13,98%	13,97%	13,98%	13,99%	14,01%	14,03%
2	ARIPI	8,18%	8,23%	8,22%	8,23%	8,24%	8,24%	8,24%	8,28%	8,29%	8,29%	8,31%	8,32%	8,32%
3	AZT VIITORUL TĂU	23,25%	23,32%	23,29%	23,31%	23,31%	23,22%	23,24%	23,19%	23,17%	23,11%	22,98%	22,94%	22,86%
4	BCR	5,60%	5,62%	5,64%	5,64%	5,62%	5,65%	5,66%	5,62%	5,63%	5,66%	5,68%	5,69%	5,75%
5	BRD	2,64%	2,64%	2,65%	2,66%	2,66%	2,66%	2,67%	2,75%	2,75%	2,76%	2,77%	2,79%	2,80%
6	EUREKO	5,60%	5,61%	5,62%	5,63%	5,60%	5,58%	5,58%	5,68%	5,68%	5,68%	5,68%	5,66%	5,67%
7	ING	37,90%	37,71%	37,68%	37,59%	37,59%	37,59%	37,54%	37,58%	37,58%	37,57%	37,63%	37,62%	37,59%
8	PENSIA VIVA*	6,88%	6,86%	-	-	-	-	-	-	-	-	-	-	-
9	VITAL	2,87%	2,87%	2,87%	2,90%	2,90%	2,90%	2,91%	2,93%	2,94%	2,95%	2,96%	2,97%	2,99%

Tab.7 Pilon II Valoarea Unității Activului Net (lei)

Nr. crt.	Fond de pensii administrat privat	dec.-12	ian.-13	feb.-12	mar.-13	apr.-13	mai-13	iun.-13	iul.-13	aug.-13	sept. 13	oct.-13	nov.-13	dec.-13
1	ALICO*	16,4958	16,8802	17,0411	17,1548	17,2324	17,6129	17,6336	17,6618	17,8501	18,0761	18,3084	18,4991	18,6618
2	ARIPI	16,5515	16,8690	16,9518	17,0483	17,1117	17,3666	17,3890	17,7384	17,9319	18,1531	18,4157	18,6054	18,7322
3	AZT VIITORUL TĂU	16,4403	16,7310	16,8131	16,9258	16,9795	17,1888	17,2251	17,4570	17,6273	17,7978	17,9285	18,0661	18,1377
4	BCR	16,3848	16,6174	16,7321	16,8170	16,7589	17,0752	17,0903	17,1715	17,3504	17,6087	17,8602	18,0341	18,2363
5	BRD	14,4485	14,5607	14,6208	14,6927	14,7083	14,8420	14,8715	15,4455	15,5962	15,7820	15,9741	16,1242	16,2263
6	EUREKO	15,8465	16,0826	16,1899	16,2622	16,2073	16,3678	16,3321	16,8488	17,0241	17,1972	17,3810	17,4467	17,5346
7	ING	17,0146	17,1779	17,2699	17,3258	17,3753	17,6506	17,6580	17,9446	18,1470	18,3691	18,6388	18,8111	18,9363
8	PENSIA VIVA*	15,8119	15,9935	-	-	-	-	-	-	-	-	-	-	-
9	VITAL	15,3115	15,4646	15,5444	15,7040	15,6931	15,8715	15,8761	16,2063	16,3434	16,5439	16,7676	16,9188	17,0541

Tab.8 Pilon II Structură investiții fonduri de pensii - 31/12/2013 (lei)***

Nr. crt.	Fond de pensii administrat privat	Depozite Bancare	Titluri de Stat	Obligațiuni Municipale	Alte valori mobiliare - Obligațiuni corporative tranzacționate	Obligațiuni și alte valori mobiliare ale organismelor străine neguvernamentale	Acțiuni	Titluri de participare - OPCVM	Alte organisme de plasament colectiv AOPC	Fonduri de mărfuri și metale prețioase	Instrumente de acoperire a riscului	Sume în curs de decontare
1	ALICO	174.194.107	1.270.767.552	2.007.050	111.595.715	1.063.702	349.004.732	47.696.779	0	0	281.399	-580.186
2	ARIPI	28.169.151	770.722.245	5.504.594	102.741.832	5.725.465	239.283.756	0	0	0	160.228	8.675.644
3	AZT VIITORUL TĂU	596.437.178	2.110.328.857	5.955.474	57.822.976	38.674.577	324.100.762	54.460.629	0	0	0	5.025
4	BCR	38.375.931	539.536.531	480.024	69.698.676	66.405	124.024.004	26.812.152	0	0	3.376.542	21.743
5	BRD	1.602.981	285.466.041	5.979.938	31.846.178	3.157.147	62.215.299	0	0	0	0	2.197
6	EUREKO	46.360.147	569.983.494	12.473.195	42.203.421	8.171.388	82.252.710	22.444.247	0	5.325.484	-241.385	1.148.616
7	ING	302.164.130	3.514.779.819	1.318.531	194.385.419	21.940.354	910.837.296	239.087.803	0	0	-1.280.154	58.845.762
8	VITAL	5.212.713	286.929.750	2.718.921	47.695.696	1.862.534	51.230.897	19.824.208	0	0	0	1.067.392
	TOTAL	1.192.516.337	9.348.514.288	36.437.727	657.989.914	80.661.573	2.142.949.455	410.325.818	0	5.325.484	2.296.629	69.186.193

Tab.9 Pilon II Structură investiții fonduri de pensii - 31/12/2013 (%)***

Nr. crt.	Fond de pensii administrat privat	Depozite Bancare	Titluri de Stat	Obligațiuni Municipale	Alte valori mobiliare - Obligațiuni corporative tranzacționate	Obligațiuni și alte valori mobiliare ale organismelor străine neguvernamentale	Acțiuni	Titluri de participare - OPCVM	Alte organisme de plasament colectiv AOPC	Fonduri de mărfuri și metale prețioase	Instrumente de acoperire a riscului	Sume în curs de decontare
1	ALICO	8,91%	64,97%	0,10%	5,71%	0,05%	17,84%	2,44%	0,00%	0,00%	0,01%	-0,03%
2	ARIPI	2,43%	66,39%	0,47%	8,85%	0,49%	20,61%	0,00%	0,00%	0,00%	0,01%	0,75%
3	AZT VIITORUL TĂU	18,71%	66,20%	0,19%	1,81%	1,21%	10,17%	1,71%	0,00%	0,00%	0,00%	0,00%
4	BCR	4,78%	67,24%	0,06%	8,69%	0,01%	15,46%	3,34%	0,00%	0,00%	0,42%	0,00%
5	BRD	0,41%	73,15%	1,53%	8,16%	0,81%	15,94%	0,00%	0,00%	0,00%	0,00%	0,00%
6	EUREKO	5,87%	72,14%	1,58%	5,34%	1,03%	10,41%	2,84%	0,00%	0,67%	-0,03%	0,15%
7	ING	5,76%	67,05%	0,03%	3,71%	0,42%	17,38%	4,56%	0,00%	0,00%	-0,02%	1,12%
8	VITAL	1,25%	68,88%	0,65%	11,45%	0,45%	12,30%	4,76%	0,00%	0,00%	0,00%	0,26%
	TOTAL	8,55%	67,03%	0,26%	4,72%	0,58%	15,37%	2,94%	0,00%	0,04%	0,02%	0,50%

Tab. 10 Pilon II Evoluție structură investiții fonduri de pensii 12/2012 - 12/2013 (lei)***

Data	Depozite Bancare	Titluri de Stat	Obligațiuni Municipale	Alte valori mobiliare - Obligațiuni corporative tranzacționate	Obligațiuni și alte valori mobiliare ale organismelor străine neguvernamentale	Acțiuni	Titluri de participare - OPCVM	Alte organisme de plasament colectiv AOPC	Mărfuri și metale prețioase	Fonduri de mărfuri și metale prețioase	Instrumente de acoperire a riscului	Sume în curs de decontare
31.12.2012	524.471.234	7.358.506.332	40.068.889	473.928.187	82.433.593	1.078.228.543	117.313.998	0	-	5.396.667	22.554.251	-60.648.075
31.01.2013	597.491.874	7.495.942.395	42.079.189	469.598.411	82.826.572	1.145.069.943	130.128.495	0	-	7.317.329	36.463.797	-14.099.331
28.02.2013	534.800.056	7.879.500.928	41.615.288	463.637.657	80.478.434	1.150.582.493	107.917.290	0	-	7.207.851	29.951.905	-11.526.087
31.03.2013	646.403.797	8.035.800.611	41.073.985	464.468.946	78.036.466	1.164.821.910	104.375.629	0	-	7.488.163	19.219.476	-10.251.232
30.04.2013	930.588.192	8.105.883.193	40.996.068	463.324.622	78.417.376	1.146.019.215	103.705.405	0	-	6.569.709	37.503.729	-63.197.761
31.05.2013	772.628.982	8.501.613.947	40.682.548	461.942.949	77.382.773	1.243.039.378	107.795.159	0	-	6.414.877	11.898.788	48.091.017
30.06.2013	1.066.012.559	8.470.160.684	40.623.426	513.944.771	77.738.289	1.235.130.827	101.319.040	0	-	5.667.281	-2.457.731	33.666.231
31.07.2013	1.113.646.717	8.723.691.935	40.073.907	566.276.167	77.870.469	1.297.548.251	111.573.757	0	-	5.908.316	11.642.136	19.618.137
31.08.2013	1.004.875.504	9.046.491.366	38.786.727	584.186.767	78.571.350	1.428.074.065	120.079.942	0	-	6.420.831	8.298.789	34.057.878
30.09.2013	993.810.880	9.389.297.120	36.461.032	600.884.424	79.199.305	1.587.276.419	124.272.663	0	-	5.966.718	7.481.423	-60.054.515
31.10.2013	1.251.362.409	9.420.728.816	36.481.009	598.427.457	80.139.474	1.611.034.812	123.453.148	0	-	5.863.197	16.376.603	35.252.639
30.11.2013	1.098.444.615	9.329.516.545	36.175.304	617.816.879	80.211.804	1.993.490.736	388.586.685	0	-	5.553.225	14.239.327	178.614
31.12.2013	1.192.516.337	9.348.514.288	36.437.727	657.989.914	80.661.573	2.142.949.455	410.325.818	0	-	5.325.484	2.296.629	69.186.193

Tab.11 Pilon II Evoluție structură investiții fonduri de pensii 12/2012 - 12/2013 (%)***

Data	Depozite Bancare	Titluri de Stat	Obligațiuni Municipale	Alte valori mobiliare - Obligațiuni corporative tranzacționate	Obligațiuni și alte valori mobiliare ale organismelor străine neguvernamentale	Acțiuni	Titluri de participare - OPCVM	Alte organisme de plasament colectiv AOPC	Mărfuri și metale prețioase	Fonduri de mărfuri și metale prețioase	Instrumente de acoperire a riscului	Sume în curs de decontare
31.12.2012	5,44%	76,32%	0,42%	4,92%	0,85%	11,18%	1,22%	0,00%	-	0,06%	0,23%	-0,63%
31.01.2013	5,98%	75,01%	0,42%	4,70%	0,83%	11,46%	1,30%	0,00%	-	0,07%	0,36%	-0,14%
28.02.2013	5,20%	76,62%	0,40%	4,51%	0,78%	11,19%	1,05%	0,00%	-	0,07%	0,29%	-0,11%
31.03.2013	6,13%	76,16%	0,39%	4,40%	0,74%	11,04%	0,99%	0,00%	-	0,07%	0,18%	-0,10%
30.04.2013	8,58%	74,71%	0,38%	4,27%	0,72%	10,56%	0,96%	0,00%	-	0,06%	0,35%	-0,58%
31.05.2013	6,85%	75,43%	0,36%	4,10%	0,69%	11,03%	0,96%	0,00%	-	0,06%	0,11%	0,43%
30.06.2013	9,24%	73,39%	0,35%	4,45%	0,67%	10,70%	0,88%	0,00%	-	0,05%	-0,02%	0,29%
31.07.2013	9,31%	72,89%	0,33%	4,73%	0,65%	10,84%	0,93%	0,00%	-	0,05%	0,10%	0,16%
31.08.2013	8,14%	73,25%	0,31%	4,73%	0,64%	11,56%	0,97%	0,00%	-	0,05%	0,07%	0,28%
30.09.2013	7,79%	73,56%	0,29%	4,71%	0,62%	12,43%	0,97%	0,00%	-	0,05%	0,06%	-0,47%
31.10.2013	9,50%	71,48%	0,28%	4,54%	0,61%	12,22%	0,94%	0,00%	-	0,04%	0,12%	0,27%
30.11.2013	8,10%	68,78%	0,27%	4,55%	0,59%	14,70%	2,86%	0,00%	-	0,04%	0,10%	0,001%
31.12.2013	8,55%	67,03%	0,26%	4,72%	0,58%	15,37%	2,94%	0,00%	-	0,04%	0,02%	0,50%

Tab.12 Pilon II Viramente lunare - contribuții brute lunare (mil.lei)

Nr. crt.	Fond de pensii administrat privat	dec.-12	ian.-13	feb.-13	mar.-13	apr.-13	mai-13	iun.-13	iul.-13	aug.-13	sept. 13	oct.-13	nov.-13	dec.-13
1	ALICO*	15,44	15,97	33,48	30,26	39,40	36,52	37,34	36,51	36,66	38,58	36,55	37,81	40,48
2	ARIPI	18,04	18,54	19,89	17,98	23,39	21,59	22,16	21,70	21,91	22,89	21,92	22,64	25,13
3	AZT VIITORUL TĂU	49,36	50,10	54,36	49,05	63,90	59,00	60,50	59,01	59,59	61,85	59,15	60,95	64,97
4	BCR	13,22	13,60	14,59	13,20	17,21	15,80	16,39	16,02	16,18	17,07	16,18	16,80	21,78
5	BRD	6,70	7,03	7,59	6,80	8,80	8,15	8,61	8,30	8,43	8,93	8,53	8,88	10,11
6	EUREKO	13,01	13,37	14,43	13,05	16,96	15,68	16,11	15,77	16,02	16,64	16,00	16,55	19,10
7	ING	79,69	81,21	88,00	79,75	103,64	95,71	97,87	95,42	95,75	100,06	95,13	97,84	107,63
8	PENSIA VIVA*	14,76	15,08	-	-	-	-	-	-	-	-	-	-	-
9	VITAL	7,17	7,43	7,91	7,22	9,40	8,64	9,07	8,76	8,97	9,42	9,08	9,40	10,41
	TOTAL	217,40	222,35	240,25	217,31	282,70	261,08	268,05	261,49	263,51	275,44	262,53	270,88	299,62

Tab.13 Pilon II Participanți (mii pers.)

Nr. crt.	Categorie indicator	dec.-12	ian.-13	feb.-13	mar.-13	apr.-13	mai-13	iun.-13	iul.-13	aug.-13	sept. 13	oct.-13	nov.-13	dec.-13
1	Participanți Norma nr.22/2009	5.772,51	5.803,07	5.832,41	5.858,24	5.876,30	5.890,98	5.913,01	5.925,26	5.938,77	5.954,36	5.976,93	5.999,14	6.039,26
2	Participanți pentru care s-au virat contribuții de la începutul colectării acestora în sistem	5.576,60	5.608,68	5.639,04	5.666,05	5.685,81	5.697,64	5.711,17	5.724,62	5.739,62	5.756,62	5.780,38	5.803,91	5.845,32
3	Participanți pentru care s-au virat contribuții în luna respectivă (participanți cu contribuții pozitive)	3.572,42	3.542,88	3.618,76	3.528,49	3.675,58	3.570,92	3.594,53	3.580,82	3.546,83	3.615,52	3.601,50	3.677,39	3.716,89
4	Participanți pentru care nu s-au virat contribuții în luna respectivă	2.196,14	2.256,22	2.210,13	2.324,18	2.196,42	2.306,44	2.296,90	2.318,39	2.370,21	2.318,16	2.334,83	2.298,41	2.355,58
5	Participanți fără contribuții (participanți care au sold 0)	197,48	195,98	194,97	193,79	192,20	191,14	189,39	188,33	186,80	185,00	184,16	183,30	181,96

Tab.14 Pilon II Participanți - ponderi (%)

Nr. crt.	Categorie indicator	dec.-12	ian.-13	feb.-13	mar.-12	apr.-13	mai-13	iun.-13	iul.-13	aug.-13	sept. 13	oct.-13	nov.-13	dec.-13
1	Pondere participanți pentru care nu au fost virate contribuții în luna respectivă	38,04%	38,88%	37,89%	39,67%	37,38%	39,15%	38,84%	39,13%	39,91%	38,93%	39,06%	38,31%	39,00%
2	Pondere participanți fără contribuții (care au cont 0)	3,42%	3,38%	3,34%	3,31%	3,27%	3,24%	3,20%	3,18%	3,15%	3,11%	3,08%	3,06%	3,01%

Tab.15 Pilon II Participanți pentru care au fost virate contribuții în luna curentă (participanți cu contribuții pozitive) (pers.)

Nr. crt.	Fond de pensii administrat privat	dec.-12	ian.-13	feb.-13	mar.-13	apr.-13	mai-13	iun.-13	iul.-13	aug.-13	sept. 13	oct.-13	nov.-13	dec.-13
1	ALICO*	241.246	240.275	498.774	485.329	506.094	492.731	496.074	494.277	487.668	499.143	495.560	506.285	509.715
2	ARIPI	330.681	327.282	334.690	326.392	340.221	330.737	333.279	332.426	330.383	336.246	334.519	341.245	345.956
3	AZT VIITORUL TĂU	851.433	840.791	858.078	834.936	868.412	845.032	851.770	847.823	842.093	853.260	847.366	862.520	865.251
4	BCR	254.082	253.081	259.098	252.768	265.016	253.157	253.621	252.303	249.951	256.290	254.994	261.157	268.109
5	BRD	117.954	118.086	122.124	119.761	126.605	122.808	123.886	123.946	123.692	127.791	128.063	131.993	135.576
6	EUREKO	254.999	252.803	259.330	253.112	265.204	256.362	257.266	256.148	255.021	259.534	258.340	264.311	269.037
7	ING	1.138.990	1.131.159	1.152.110	1.124.219	1.164.763	1.135.110	1.142.461	1.137.822	1.121.848	1.143.962	1.143.704	1.166.534	1.176.852
8	PENSIA VIVA*	251.850	248.954	-	-	-	-	-	-	-	-	-	-	-
9	VITAL	131.189	130.446	134.558	131.974	139.260	134.978	136.171	136.076	136.172	139.289	138.955	143.345	146.396
	TOTAL	3.572.424	3.542.877	3.618.762	3.528.491	3.675.575	3.570.915	3.594.528	3.580.821	3.546.828	3.615.515	3.601.501	3.677.390	3.716.892

Tab.16 Pilon II Participanți pentru care nu au fost virate contribuții în luna curentă (pers.)

Nr. crt.	Fond de pensii administrat privat	dec.-12	ian.-13	feb.-13	mar.-13	apr.-13	mai-13	iun.-13	iul.-13	aug.-13	sept. 13	oct.-13	nov.-13	dec.-13
1	ALICO*	145.384	149.880	326.547	342.766	324.482	338.212	336.764	339.353	347.882	338.491	340.961	335.082	342.849
2	ARIPI	207.625	214.492	210.633	221.829	210.346	220.747	219.802	221.626	225.819	221.854	223.720	220.664	225.988
3	AZT VIITORUL TĂU	516.274	530.461	516.644	542.381	511.364	534.848	529.983	534.537	543.010	533.666	536.673	527.727	539.756
4	BCR	184.572	190.690	188.881	198.353	188.491	201.341	202.478	204.753	209.205	204.859	206.659	204.086	208.574
5	BRD	85.353	88.823	88.413	93.973	89.725	94.703	95.328	96.707	98.923	96.968	98.589	97.980	101.086
6	EUREKO	184.314	190.566	188.293	197.797	187.434	197.135	197.799	199.924	202.783	200.310	202.079	199.422	203.660
7	ING	589.135	600.802	583.622	614.329	576.825	606.364	601.352	606.771	626.130	606.802	609.548	598.163	615.097
8	PENSIA VIVA*	179.893	182.755	-	-	-	-	-	-	-	-	-	-	-
9	VITAL	103.585	107.752	107.096	112.747	107.756	113.093	113.398	114.719	116.462	115.207	116.605	115.286	118.567
	TOTAL	2.196.135	2.256.221	2.210.129	2.324.175	2.196.423	2.306.443	2.296.904	2.318.390	2.370.214	2.318.157	2.334.834	2.298.410	2.355.577

Tab.17 Pilon II Participanți fără contribuții (participanți care au sold 0) (mii pers.)

Nr. crt.	Fond de pensii administrat privat	dec.-12	ian.-13	feb.-13	mar.-13	apr.-13	mai-13	iun.-13	iul.-13	aug.-13	sept. 13	oct.-13	nov.-13	dec.-13
1	ALICO*	10	10	34	33	33	33	33	33	32	32	32	32	31
2	ARIPI**	2	2	2	2	2	2	2	2	2	2	2	2	2
3	AZT VIITORUL TĂU	54	54	54	53	53	53	52	52	51	51	51	51	50
4	BCR	16	16	16	16	16	16	16	15	15	15	15	15	15
5	BRD	6	6	6	6	6	6	6	6	5	5	5	5	5
6	EUREKO	21	21	21	20	20	20	20	20	19	19	19	19	19
7	ING	53	53	52	52	52	51	51	50	50	50	49	49	49
8	PENSIA VIVA*	24	23	-	-	-	-	-	-	-	-	-	-	-
9	VITAL	12	12	12	11	11	11	11	11	11	11	11	11	11
	TOTAL	197	196	195	194	192	191	189	188	187	185	184	183	182

Tab.18 Pilon II Repartizare aleatorie (pers.)

Nr. crt.	Fond de pensii administrat privat	dec.-12	ian.-13	feb.-13	mar.-12	apr.-13	mai-13	iun.-13	iul.-13	aug.-13	sept. 13	oct.-13	nov.-13	dec.-13
1	ALICO*	3.707	3.424	3.438	3.121	2.288	1.238	1.439	1.463	1.608	1.830	1.801	2.309	4.451
2	ARIPI	3.707	3.424	3.438	3.121	2.288	1.238	1.439	1.463	1.608	1.830	1.801	2.309	4.451
3	AZT VIITORUL TĂU	3.707	3.424	3.438	3.121	2.288	1.238	1.439	1.463	1.608	1.830	1.801	2.309	4.451
4	BCR	3.707	3.424	3.438	3.121	2.288	1.238	1.439	1.463	1.608	1.830	1.800	2.309	4.451
5	BRD	3.719	3.437	3.457	3.128	2.303	1.254	1.448	1.478	1.626	1.845	1.818	2.319	4.469
6	EUREKO	3.707	3.424	3.438	3.121	2.288	1.238	1.439	1.463	1.608	1.830	1.801	2.309	4.451
7	ING	3.707	3.424	3.438	3.121	2.288	1.238	1.439	1.463	1.608	1.830	1.801	2.309	4.451
8	PENSIA VIVA*	0	0	-	-	-	-	-	-	-	-	-	-	-
9	VITAL	3.707	3.424	3.438	3.121	2.288	1.238	1.439	1.463	1.608	1.830	1.801	2.309	4.451
	TOTAL	29.668	27.405	27.523	24.975	18.319	9.920	11.521	11.719	12.882	14.655	14.424	18.482	35.626

Tab. 19 Pilon II Rata de rentabilitate anualizată - fonduri de pensii administrate privat cu grad de risc ridicat****

Nr. crt.	Fond de pensii administrat privat	dec.-12	ian.-13	feb.-13	mar.-13	apr.-13	mai-13	iun.-13	iul.-13	aug.-13	sept. 13	oct.-13	nov.-13	dec.-13
1	ARIPI	7,2879%	7,6993%	7,5365%	7,2228%	7,0727%	8,2775%	8,2204%	9,0928%	10,4365%	11,1534%	11,1632%	11,6706%	11,5953%

Tab. 20 Pilon II Indicatori de referință pentru fondurile de pensii administrate privat cu grad de risc ridicat****

Nr. crt.	Indicatori	dec.-12	ian.-13	feb.-13	mar.-13	apr.-13	mai-13	iun.-13	iul.-13	aug.-13	sept. 13	oct.-13	nov.-13	dec.-13
1	Rata de rentabilitate minimă a fondurilor de pensii administrate privat cu grad de risc ridicat	1,9555%	2,0620%	1,2204%	0,9351%	1,7798%	2,7404%	2,5924%	3,3193%	3,8184%	4,1259%	4,1135%	4,2841%	4,2527%

Tab. 21 Pilon II Rata de rentabilitate anualizată - fonduri de pensii administrate privat cu grad de risc mediu****

Nr. crt.	Fond de pensii administrat privat	dec.-12	ian.-13	feb.-13	mar.-13	apr.-13	mai-13	iun.-13	iul.-13	aug.-13	sept. 13	oct.-13	nov.-13	dec.-13
1	ALICO*	6,8771%	7,3351%	7,6411%	7,2297%	7,2674%	8,9652%	8,8040%	8,5510%	9,8312%	10,6467%	10,9442%	11,3240%	11,2553%
2	AZT VIITORUL TĂU	7,1135%	7,3127%	7,3437%	7,0373%	7,0150%	8,0497%	7,8855%	8,2790%	9,1619%	9,7527%	9,5384%	10,0410%	9,8456%
3	BCR	8,0269%	7,8209%	7,9476%	7,6188%	7,1199%	8,3863%	8,2687%	8,2405%	9,5034%	10,4467%	10,5351%	11,0619%	11,3054%
4	BRD	5,4979%	5,4935%	5,4795%	5,2234%	5,1669%	5,9272%	5,8653%	7,5300%	8,4117%	8,9970%	9,0615%	9,4567%	9,3872%
5	EUREKO	6,4711%	6,7819%	6,4749%	6,1867%	5,7807%	6,6385%	6,3389%	7,5633%	8,8162%	9,4831%	9,3819%	9,6238%	9,4562%
6	ING	5,9391%	5,8628%	5,9440%	5,4714%	5,3323%	6,6679%	6,5535%	7,1394%	8,4886%	9,4667%	9,4062%	10,2290%	10,2432%
7	PENSIA VIVA*	8,5521%	8,2703%	-	-	-	-	-	-	-	-	-	-	-
8	VITAL	6,4974%	6,4651%	6,4973%	6,2213%	6,1361%	7,1054%	6,9697%	7,7705%	8,7558%	9,6676%	9,7059%	10,2724%	10,1638%

Tab. 22 Pilon II Indicatori de referință pentru fondurile de pensii administrate privat cu grad de risc mediu****

Nr. crt.	Indicatori	dec.-12	ian.-13	feb.-13	mar.-13	apr.-13	mai-13	iun.-13	iul.-13	aug.-13	sept. 13	oct.-13	nov.-13	dec.-13
1	Rata de rentabilitate minimă a fondurilor de pensii administrate privat cu grad de risc mediu	2,9555%	3,062%	2,2204%	1,9351%	2,7798%	3,7404%	3,5924%	4,1596%	4,7730%	5,1574%	5,1419%	5,3552%	5,3159%

Tab. 23 Pilon II Indicatori de referință pentru toate fondurile de pensii administrate privat

Nr. crt.	Indicatori	dec.-12	ian.-13	feb.-13	mar.-13	apr.-13	mai-13	iun.-13	iul.-13	aug.-13	sept. 13	oct.-13	nov.-13	dec.-13
1	Rata medie ponderată de rentabilitate a tuturor fondurilor de pensii administrate privat - ultimele 24 de luni	6,7106%	6,7808%	6,2688%	5,9338%	6,4367%	7,5011%	7,3607%	8,0177%	9,2398%	10,0432%	9,9865%	10,5204%	10,4535%

*Fuziune între FPAP PENSIA VIVA, fond absorbit și FPAP ALICO, fond absorbant (autorizație de fuziune definitivă prin Decizia nr.80/2013).

**În cazul FPAP Aripi au fost radiate un număr de 24.544 conturi, în baza constatării lipsei viramentelor în contul colector, timp de cel puțin 48 de luni de la data validării, conform Normei nr. 22/2009, cu modificările și completările ulterioare.

*** Norma nr. 19/2012 pentru modificarea și completarea Normei nr. 11/2011 privind investirea și evaluarea activelor fondurilor de pensii private (Monitorul Oficial nr. 1 din 03/01/2013) prevede că instrumentele financiare în care sunt investite activele fondurilor de pensii private nu mai sunt incluse următoarele categorii: *Metale prețioase, Private Equity, Infrastructură și Alte instrumente financiare*.

**** Norma nr. 19/2012 pentru modificarea și completarea Normei nr. 11/2011 privind investirea și evaluarea activelor fondurilor de pensii private (Monitorul Oficial nr. 1 din 03/01/2013) prevede că, în funcție de gradul de risc total, un fond de pensii private poate fi încadrat într-una dintre următoarele categorii:

- a) fond de pensii private cu *grad de risc scăzut*: grad de risc sub 10% inclusiv;
- b) fond de pensii private cu *grad de risc mediu*: grad de risc între 10% exclusiv și 25% inclusiv;
- c) fond de pensii private cu *grad de risc ridicat*: grad de risc între 25% exclusiv și 50% inclusiv.

(Inițial, în funcție de gradul de risc total, un fond de pensii private era încadrat într-una din următoarele categorii: DINAMICE, ECHILIBRAT E și CONSERVATOARE).

2. Pensiile facultative - Pilonul III

Tab.1 Pilon III Număr participanți (pers.)

Nr. crt.	Fond de pensii facultative	dec.-12	ian.-13	feb.-13	mar.-13	apr.-13	mai-13	iun.-13	iul.-13	aug.-13	sep.-13	oct.-13	nov.-13	dec.-13
1	AZT MODERATO	33.340	33.377	33.593	33.694	33.744	33.855	33.899	33.990	34.040	34.077	34.180	34.232	34.292
2	AZT VIVACE	20.277	20.275	20.275	20.294	20.282	20.268	20.280	20.286	20.291	20.285	20.295	20.298	20.300
3	BCR PLUS	81.572	81.949	82.481	82.995	83.294	83.461	83.663	83.834	83.935	84.134	84.721	85.427	86.114
4	BRD MEDIO	11.679	11.754	11.795	11.892	11.997	12.298	12.446	12.634	12.836	13.100	13.296	13.697	13.874
5	CONCORDIA MODERAT*	358	354	354	-	-	-	-	-	-	-	-	-	-
6	EUREKO CONFORT	3.713	3.721	3.728	3.773	3.770	3.772	3.770	3.769	3.768	3.768	3.765	3.766	3.767
7	ING ACTIV	29.177	29.293	29.710	29.939	30.149	30.306	30.598	30.818	31.024	31.197	31.399	31.719	32.096
8	ING OPTIM	89.161	89.580	91.209	91.989	92.796	93.367	94.107	94.855	95.453	96.019	97.174	98.387	99.551
9	PENSIA MEA	10.292	10.283	10.271	10.299	10.287	10.298	10.286	10.282	10.280	10.278	10.273	10.266	10.259
10	RAIFFEISEN ACUMULARE	7.855	7.875	7.885	7.966	7.990	7.999	8.016	8.112	8.123	8.151	8.206	8.263	8.313
11	STABIL	4.722	4.722	4.743	4.797	4.776	4.777	4.784	4.784	4.787	4.787	4.785	4.784	4.782
	TOTAL	292.146	293.183	296.044	297.638	299.085	300.401	301.849	303.364	304.537	305.796	308.094	310.839	313.348

Tab.2 Pilon III Participanți din total - cotă de piață (%)

Nr. crt.	Fond de pensii facultative	dec.-12	ian.-13	feb.-13	mar.-13	apr.-13	mai-13	iun.-13	iul.-13	aug.-13	sep.-13	oct.-13	nov.-13	dec.-13
1	AZT MODERATO	11,41%	11,38%	11,35%	11,32%	11,28%	11,27%	11,23%	11,20%	11,18%	11,14%	11,09%	11,01%	10,94%
2	AZT VIVACE	6,94%	6,92%	6,85%	6,82%	6,78%	6,75%	6,72%	6,69%	6,66%	6,63%	6,59%	6,53%	6,48%
3	BCR PLUS	27,92%	27,95%	27,86%	27,88%	27,85%	27,78%	27,72%	27,63%	27,56%	27,51%	27,50%	27,48%	27,48%
4	BRD MEDIO	4,00%	4,01%	3,98%	4,00%	4,01%	4,09%	4,12%	4,16%	4,21%	4,28%	4,32%	4,41%	4,43%
5	EUREKO CONFORT	1,27%	1,27%	1,26%	1,27%	1,26%	1,26%	1,25%	1,24%	1,24%	1,23%	1,22%	1,21%	1,20%
6	ING ACTIV	9,99%	9,99%	10,04%	10,06%	10,08%	10,09%	10,14%	10,16%	10,19%	10,20%	10,19%	10,20%	10,24%
7	ING OPTIM	30,52%	30,55%	30,81%	30,91%	31,03%	31,08%	31,18%	31,27%	31,34%	31,40%	31,54%	31,65%	31,77%
8	PENSIA MEA	3,52%	3,51%	3,47%	3,46%	3,44%	3,43%	3,41%	3,39%	3,38%	3,36%	3,33%	3,30%	3,27%
9	RAIFFEISEN ACUMULARE	2,69%	2,69%	2,66%	2,68%	2,67%	2,66%	2,66%	2,67%	2,67%	2,67%	2,66%	2,66%	2,65%
10	STABIL	1,62%	1,61%	1,60%	1,61%	1,60%	1,59%	1,58%	1,58%	1,57%	1,57%	1,55%	1,54%	1,53%

Tab.3 Pilon III Activele fondurilor (mil.lei)

Nr. crt.	Fond de pensii facultative	dec.-12	ian.-13	feb.-13	mar.-13	apr.-13	mai-13	iun.-13	iul.-13	aug.-13	sep.-13	oct.-13	nov.-13	dec.-13
1	AZT MODERATO	88,48	91,42	93,37	95,43	96,86	99,38	100,99	104,47	106,98	109,57	111,89	114,66	116,81
2	AZT VIVACE	40,95	42,17	42,88	43,32	43,38	44,79	45,13	46,27	47,34	48,35	49,00	50,42	51,27
3	BCR PLUS	102,22	105,02	107,12	109,39	110,57	114,14	115,71	118,14	120,52	123,58	126,89	129,37	132,36
4	BRD MEDIO	19,75	23,27	23,99	24,79	25,41	26,33	27,02	28,73	29,74	30,68	31,69	32,78	36,26
5	CONCORDIA MODERAT*	0,73	0,71	0,72	-	-	-	-	-	-	-	-	-	-
6	EUREKO CONFORT	3,22	3,32	3,39	3,55	3,60	3,70	3,74	3,93	4,03	4,12	4,21	4,29	4,36
7	ING ACTIV	70,86	72,58	74,25	74,93	75,73	78,43	79,06	81,94	84,62	87,10	89,56	92,44	94,51
8	ING OPTIM	209,02	215,18	220,51	226,14	230,11	239,67	244,18	254,42	262,27	269,99	278,39	286,64	294,18
9	PENSIA MEA	28,63	29,10	29,70	30,23	30,37	31,31	31,55	31,77	32,45	33,22	33,89	34,54	35,16
10	RAIFFEISEN ACUMULARE	30,28	30,91	31,72	32,30	32,54	33,92	34,30	35,54	36,43	37,21	38,05	39,05	39,82
11	STABIL	5,82	6,01	6,16	6,38	6,48	6,74	6,89	7,13	7,37	7,56	7,73	7,95	8,24
	TOTAL	599,97	619,69	633,81	646,47	655,05	678,40	688,57	712,32	731,75	751,38	771,32	792,15	812,96

Tab.4 Pilon III Active nete (mil.lei)

Nr. crt.	Fond de pensii facultative	dec.-12	ian.-13	feb.-13	mar.-13	apr.-13	mai-13	iun.-13	iul.-13	aug.-13	sep.-13	oct.-13	nov.-13	dec.-13
1	AZT MODERATO	88,37	91,31	93,26	95,32	96,76	99,27	100,88	104,35	106,86	109,45	111,76	114,54	116,68
2	AZT VIVACE	40,88	42,10	42,80	43,24	43,31	44,72	45,06	46,19	47,26	48,27	48,92	50,34	51,18
3	BCR PLUS	102,01	104,81	106,92	109,18	110,37	113,92	115,51	117,92	120,30	123,35	126,65	129,15	132,11
4	BRD MEDIO	19,70	23,22	23,94	24,75	25,36	26,27	26,97	28,67	29,68	30,62	31,63	32,72	36,19
5	CONCORDIA MODERAT*	0,73	0,71	0,71	-	-	-	-	-	-	-	-	-	-
6	EUREKO CONFORT	3,22	3,32	3,39	3,55	3,60	3,70	3,74	3,93	4,03	4,12	4,21	4,29	4,36
7	ING ACTIV	70,73	72,43	74,10	74,79	75,58	78,28	78,92	81,79	84,47	86,94	89,40	92,28	94,34
8	ING OPTIM	208,67	214,81	220,14	225,77	229,71	239,27	243,80	253,99	261,84	269,54	277,93	286,18	293,69
9	PENSIA MEA	28,56	29,03	29,64	30,16	30,31	31,24	31,49	31,70	32,38	33,15	33,82	34,46	35,08
10	RAIFFEISEN ACUMULARE	30,23	30,85	31,66	32,24	32,48	33,87	34,24	35,47	36,36	37,14	37,98	38,98	39,74
11	STABIL	5,81	6,00	6,15	6,38	6,47	6,73	6,89	7,12	7,36	7,55	7,72	7,94	8,23
	TOTAL	598,92	618,59	632,72	645,38	653,95	677,27	687,50	711,12	730,54	750,11	770,00	790,88	811,61

Tab.5 Pilon III Active nete din total - cotă de piață (%)

Nr. crt.	Fond de pensii facultative	dec.-12	ian.-13	feb.-13	mar.-13	apr.-13	mai-13	iun.-13	iul.-13	aug.-13	sep.-13	oct.-13	nov.-13	dec.-13
1	AZT MODERATO	14,76%	14,76%	14,74%	14,77%	14,80%	14,66%	14,67%	14,67%	14,63%	14,59%	14,51%	14,48%	14,38%
2	AZT VIVACE	6,83%	6,81%	6,77%	6,70%	6,62%	6,60%	6,55%	6,50%	6,47%	6,43%	6,35%	6,37%	6,31%
3	BCR PLUS	17,03%	16,94%	16,90%	16,92%	16,88%	16,82%	16,80%	16,58%	16,47%	16,44%	16,45%	16,33%	16,28%
4	BRD MEDIO	3,29%	3,75%	3,78%	3,83%	3,88%	3,88%	3,92%	4,03%	4,06%	4,08%	4,11%	4,14%	4,46%
5	EUREKO CONFORT	0,54%	0,54%	0,54%	0,55%	0,55%	0,55%	0,54%	0,55%	0,55%	0,55%	0,55%	0,54%	0,54%
6	ING ACTIV	11,81%	11,71%	11,71%	11,59%	11,56%	11,56%	11,48%	11,50%	11,56%	11,59%	11,61%	11,67%	11,62%
7	ING OPTIM	34,84%	34,73%	34,79%	34,98%	35,13%	35,33%	35,46%	35,72%	35,84%	35,93%	36,09%	36,19%	36,19%
8	PENSIA MEA	4,77%	4,69%	4,68%	4,67%	4,63%	4,61%	4,58%	4,46%	4,43%	4,42%	4,39%	4,36%	4,32%
9	RAIFFEISEN ACUMULARE	5,05%	4,99%	5,00%	5,00%	4,97%	5,00%	4,98%	4,99%	4,98%	4,95%	4,93%	4,93%	4,90%
10	STABIL	0,97%	0,97%	0,97%	0,99%	0,99%	0,99%	1,00%	1,00%	1,01%	1,01%	1,00%	1,00%	1,01%

Tab.6 Pilon III Valoare Unitară Activ Net (lei)

Nr. crt.	Fond de pensii facultative	dec.-12	ian.-13	feb.-13	mar.-13	apr.-13	mai.-13	iun.-13	iul.-13	aug.-13	sep.-13	oct.-13	nov.-13	dec.-13
1	AZT MODERATO	14,9085	15,2189	15,3083	15,4011	15,3994	15,5774	15,5957	15,9124	16,0700	16,2365	16,3467	16,5223	16,5809
2	AZT VIVACE	14,2581	14,5361	14,6496	14,6613	14,5490	14,8840	14,8544	15,0957	15,3100	15,5090	15,5719	15,8944	15,9939
3	BCR PLUS	14,1510	14,2913	14,3777	14,4371	14,3685	14,6297	14,6613	14,7607	14,8856	15,0885	15,2957	15,4288	15,5936
4	BRD MEDIO	11,9528	12,0416	12,0835	12,1267	12,1239	12,2172	12,2405	12,6650	12,8002	12,9150	13,0388	13,2105	13,3064
5	CONCORDIA MODERAT*	15,6857	15,8422	15,9644	-	-	-	-	-	-	-	-	-	-
6	EUREKO CONFORT	10,4664	10,6050	10,6641	10,7017	10,6585	10,7913	10,7891	11,1846	11,3462	11,4470	11,5674	11,6543	11,7324
7	ING ACTIV	15,8129	15,9698	16,0164	15,9563	15,8628	16,1791	16,0770	16,3969	16,6946	16,9327	17,1605	17,4519	17,5494
8	ING OPTIM	16,2504	16,4447	16,5447	16,5914	16,5401	16,8120	16,8139	17,1894	17,4193	17,6125	17,8310	18,0537	18,1643
9	PENSIA MEA	14,3020	14,4236	14,5925	14,6735	14,6014	14,8895	14,8712	14,8162	14,9850	15,1853	15,3432	15,5013	15,6303
10	RAIFFEISEN ACUMULARE	15,5532	15,6784	15,8875	15,9349	15,8788	16,3584	16,3573	16,7663	16,9912	17,1441	17,3375	17,6040	17,7582
11	STABIL	13,1648	13,3786	13,4516	13,5068	13,4852	13,7361	13,7694	13,9389	14,1388	14,2901	14,4208	14,6219	14,7249

Tab.7 Pilon III Structură investiții fonduri de pensii – 31/12/2013 (lei)**

Nr. crt.	Fond de pensii facultative	Depozite Bancare	Titluri de Stat	Obligațiuni Municipale	Alte valori mobiliare - Obligațiuni corporative tranzacționate	Obligațiuni și alte valori mobiliare ale organismelor străine neguvernamentale	Acțiuni	Titluri de participare - OPCVM	Alte organisme de plasament colectiv AOPC	Fonduri de mărfuri și metale prețioase	Private equity	Instrumente de acoperire a riscului	Sume în curs de decontare
1	AZT MODERATO	14.596.201	81.629.042	340.454	2.394.626	1.142.748	14.796.885	1.907.433	0	0	0	0	0
2	AZT VIVACE	2.998.029	32.650.226	165.182	821.131	673.667	13.007.408	953.716	0	0	0	0	0
3	BCR PLUS	3.400.555	90.656.134	337.806	8.201.189	3.273.932	20.608.194	5.195.126	0	0	0	649.878	33.597
4	BRD MEDIO	2.656.855	24.720.592	756.541	2.939.474	202.610	6.480.796	0	0	0	0	0	- 1.501.485
5	EUREKO CONFORT	222.657	3.225.540	1.929	174.756	0	643.190	63.719	0	28.634	0	0	398
6	ING ACTIV	8.699.490	51.431.636	578.035	5.713.513	0	27.535.476	0	0	0	0	0	553.127
7	ING OPTIM	27.606.348	182.055.387	772.311	18.326.928	6.997.961	56.250.188	0	0	0	0	0	2.166.569
8	PENSIA MEA	2.276.329	23.428.401	222.603	2.583.407	0	6.257.011	395.960	0	0	93.019	3.153	-98.266
9	RAIFFEISEN ACUMULARE	1.623.337	26.291.307	1.406.745	3.234.568	442.609	6.786.127	0	0	0	0	13.546	17.621
10	STABIL	425.375	5.878.140	1.446	181.184	0	1.694.824	0	0	0	0	0	63.956
	TOTAL	64.505.177	521.966.405	4.583.051	44.570.775	12.733.529	154.060.099	8.515.954	0	28.634	93.019	666.577	1.235.517

Tab.8 - 1 Pilon III Structură investiții fonduri de pensii - 31/12/2013 (%)**

Nr. crt.	Fond de pensii facultative	Depozite Bancare	Titluri de Stat	Obligațiuni Municipale	Alte valori mobiliare - Obligațiuni corporative tranzacționate	Obligațiuni și alte valori mobiliare ale organismelor străine neguvernamentale	Acțiuni	Titluri de participare - OPCVM	Alte organisme de plasament colectiv AOPC	Fonduri de mărfuri și metale prețioase	Private equity	Instrumente de acoperire a riscului	Sume în curs de decontare
1	AZT MODERATO	12,50%	69,88%	0,29%	2,05%	0,98%	12,67%	1,63%	0,00%	0,00%	0,00%	0,00%	0,00%
2	AZT VIVACE	5,85%	63,68%	0,32%	1,60%	1,31%	25,37%	1,86%	0,00%	0,00%	0,00%	0,00%	0,00%
3	BCR PLUS	2,57%	68,49%	0,26%	6,20%	2,47%	15,57%	3,93%	0,00%	0,00%	0,00%	0,49%	0,03%
4	BRD MEDIO	7,33%	68,18%	2,09%	8,11%	0,56%	17,88%	0,00%	0,00%	0,00%	0,00%	0,00%	-4,14%
5	EUREKO CONFORT	5,11%	73,97%	0,04%	4,01%	0,00%	14,75%	1,46%	0,00%	0,66%	0,00%	0,00%	0,01%
6	ING ACTIV	9,20%	54,42%	0,61%	6,05%	0,00%	29,13%	0,00%	0,00%	0,00%	0,00%	0,00%	0,59%
7	ING OPTIM	9,38%	61,89%	0,26%	6,23%	2,38%	19,12%	0,00%	0,00%	0,00%	0,00%	0,00%	0,74%
8	PENSIA MEA	6,47%	66,63%	0,63%	7,35%	0,00%	17,80%	1,13%	0,00%	0,00%	0,26%	0,01%	-0,28%
9	RAIFFEISEN ACUMULARE	4,08%	66,03%	3,53%	8,12%	1,11%	17,04%	0,00%	0,00%	0,00%	0,00%	0,03%	0,04%
10	STABIL	5,16%	71,29%	0,02%	2,20%	0,00%	20,56%	0,00%	0,00%	0,00%	0,00%	0,00%	0,78%
	TOTAL	7,93%	64,21%	0,56%	5,48%	1,57%	18,95%	1,05%	0,00%	0,00%	0,01%	0,08%	0,15%

Tab.9 Pilon III Evoluție structură investiții fonduri de pensii 12/2012 - 12/2013 (lei)**

Data	Depozite Bancare	Titluri de Stat	Obligațiuni Municipale	Alte valori mobiliare - Obligațiuni corporative tranzacționate	Obligațiuni și alte valori mobiliare ale organismelor străine neguvernamentale	Acțiuni	Titluri de participare - OPCVM	Fonduri de mărfuri și metale prețioase	Private equity	Instrumente de acoperire a riscului	Sume în curs de decontare
31.12.2012	41.620.578	408.800.924	5.995.284	33.626.081	12.095.071	90.339.668	6.828.503	40.888	0	1.736.911	-1.112.511
31.01.2012	30.924.156	430.565.089	5.801.282	33.343.828	12.209.033	97.069.533	7.051.309	39.343	0	2.564.043	125.908
28.02.2013	36.714.690	436.809.379	5.732.564	32.979.120	11.994.194	98.287.545	7.881.732	38.755	0	1.494.328	1.881.179
31.03.2013	35.748.760	452.230.264	5.772.988	33.177.250	11.261.163	99.532.928	8.225.209	40.262	39.739	802.030	-204.278
30.04.2013	47.108.312	447.827.084	5.760.483	33.191.211	11.320.273	97.442.707	8.197.228	35.324	38.913	2.199.412	1.932.461
31.05.2013	44.008.369	467.499.754	5.686.516	33.333.346	11.311.914	102.058.969	8.572.077	34.491	39.415	1.113.732	4.742.959
30.06.2013	50.303.251	477.069.534	5.585.896	37.505.339	11.367.084	98.554.900	5.743.550	30.471	89.176	83.179	2.242.154
31.07.2013	59.051.469	475.005.049	5.232.119	40.600.894	12.258.431	103.745.176	6.442.235	31.767	73.090	890.628	8.990.180
31.08.2013	55.152.840	496.654.294	4.679.160	41.520.032	12.359.737	112.443.090	7.490.036	34.523	73.619	649.684	691.415
30.09.2013	58.548.433	507.795.810	4.695.831	41.496.015	12.454.497	121.215.619	7.180.046	32.081	74.012	517.885	-2.634.258
31.10.2013	64.044.810	517.756.483	4.693.915	41.648.619	12.559.609	122.733.961	6.788.579	31.525	73.518	1.226.151	-235.904
30.11.2013	71.639.496	511.557.381	4.617.059	43.537.725	12.640.339	142.949.762	7.402.160	29.858	73.694	1.200.167	-3.498.237
31.12.2013	64.505.177	521.966.405	4.583.051	44.570.775	12.733.529	154.060.099	8.515.954	28.634	93.019	666.577	1.235.517

Tab.10 Pilon III Evoluție structură investiții fonduri de pensii 11/2012 - 11/2013 (%)**

Data	Depozite Bancare	Titluri de Stat	Obligațiuni Municipale	Alte valori mobiliare - Obligațiuni corporative tranzacționate	Obligațiuni și alte valori mobiliare ale organismelor străine neguvernamentale	Acțiuni	Titluri de participare - OPCVM	Fonduri de mărfuri și metale prețioase	Private equity	Instrumente de acoperire a riscului	Sume în curs de decontare
31.12.2012	6,94%	68,14%	1,00%	5,60%	2,02%	15,06%	1,14%	0,01%	0,00%	0,29%	-0,19%
31.01.2012	4,99%	69,48%	0,94%	5,38%	1,97%	15,66%	1,14%	0,01%	0,00%	0,41%	0,02%
28.02.2013	5,79%	68,92%	0,90%	5,20%	1,89%	15,51%	1,24%	0,01%	0,00%	0,24%	0,30%
31.03.2013	5,53%	69,94%	0,89%	5,13%	1,74%	15,39%	1,27%	0,01%	0,01%	0,12%	-0,03%
30.04.2013	7,19%	68,36%	0,88%	5,07%	1,73%	14,88%	1,25%	0,01%	0,01%	0,34%	0,30%
31.05.2013	6,49%	68,91%	0,84%	4,91%	1,67%	15,04%	1,26%	0,01%	0,01%	0,16%	0,70%
30.06.2013	7,31%	69,28%	0,81%	5,45%	1,65%	14,31%	0,83%	0,00%	0,01%	0,01%	0,33%
31.07.2013	8,29%	66,68%	0,73%	5,70%	1,72%	14,56%	0,90%	0,004%	0,01%	0,13%	1,26%
31.08.2013	7,54%	67,87%	0,64%	5,67%	1,69%	15,37%	1,02%	0,005%	0,01%	0,09%	0,09%
30.09.2013	7,79%	67,58%	0,62%	5,52%	1,66%	16,13%	0,96%	0,004%	0,01%	0,07%	-0,35%
31.10.2013	8,30%	67,13%	0,61%	5,40%	1,63%	15,91%	0,88%	0,004%	0,01%	0,16%	-0,03%
30.11.2013	9,04%	64,58%	0,58%	5,50%	1,60%	18,05%	0,93%	0,004%	0,01%	0,15%	-0,44%
31.12.2013	7,93%	64,21%	0,56%	5,48%	1,57%	18,95%	1,05%	0,004%	0,01%	0,08%	0,15%

Tab.11 Pilon III Rata de rentabilitate anualizată - fonduri de pensii facultative cu grad de risc ridicat***

Nr. crt.	Fond de pensii facultative	dec.-12	ian.-13	feb.-13	mar.-12	apr.-13	mai-13	iun.-13	iul.-13	aug.-13	sep.-13	oct.-13	nov.-13	dec.-13
1	AZT VIVACE	6,7996%	6,6254%	6,6827%	5,4808%	4,9457%	7,4507%	7,1261%	7,6505%	9,9709%	11,5764%	10,8734%	12,7627%	12,5367%
2	ING ACTIV	4,6498%	4,3134%	4,2206%	3,2100%	2,4227%	4,7516%	4,3552%	5,2302%	8,0091%	9,8885%	9,4564%	11,2240%	11,2059%

Tab.12 Pilon III Indicatori de referință pentru fondurile de pensii facultative cu grad de risc ridicat ***

Nr. crt.	Indicatori	dec.-12	ian.-13	feb.-13	mar.-12	apr.-13	mai-13	iun.-13	iul.-13	aug.-13	sep.-13	oct.-13	nov.-13	dec.-13
1	Rata medie ponderată de rentabilitate a tuturor fondurilor de pensii facultative cu grad de risc ridicat	5,4414%	6,0502%	6,1617%	4,0468%	3,3523%	5,7457%	5,3753%	6,1206%	8,7300%	10,5079%	9,9756%	11,7866%	11,6915%
2	Rata de rentabilitate minimă a fondurilor de pensii facultative cu grad de risc ridicat	1,4414%	2,0502%	2,1617%	0,0468%	- 0,6476%	1,7457%	1,3753%	2,1206%	4,3650%	5,2539%	4,9878%	5,8933%	5,8457%

Tab.13 Pilon III Rata de rentabilitate anualizată - fonduri de pensii facultative cu grad de risc mediu***

Nr. crt.	Fond de pensii facultative	dec.-12	ian.-13	feb.-13	mar.-13	apr.-13	mai-13	iun.-13	iul.-13	aug.-13	sep.-13	oct.-13	nov.-13	dec.-13
1	AZT MODERATO	6,6257%	6,9803%	7,0318%	6,5668%	6,3303%	7,5022%	7,3170%	8,1206%	9,3735%	10,2058%	9,9277%	10,7854%	10,5226%
2	BCR PLUS	6,4400%	6,7451%	6,8201%	6,6928%	6,2345%	7,2945%	7,3549%	7,5429%	8,5391%	9,3458%	9,4875%	10,0032%	10,3292%
3	BRD MEDIO	3,6630%	3,3727%	3,3265%	3,0014%	2,9145%	3,8634%	3,9828%	5,5634%	7,0704%	8,0682%	7,9073%	8,6812%	8,6734%
4	CONCORDIA MODERAT*	9,2447%	9,2033%	9,3006%	-	-	-	-	-	-	-	-	-	-
5	EUREKO CONFORT	6,6043%	6,4350%	6,5319%	6,1513%	5,7679%	7,0613%	6,8131%	8,3586%	10,1133%	11,0639%	10,6909%	11,6893%	11,4693%
6	ING OPTIM	5,1866%	5,1376%	5,2385%	4,5756%	4,2655%	6,0983%	5,9273%	6,6621%	8,0467%	9,1026%	9,1505%	10,1085%	10,0719%
7	PENSIA MEA	7,4114%	7,1314%	7,3586%	6,7958%	6,4478%	8,0079%	7,6858%	7,1808%	8,4693%	9,3817%	9,4729%	9,8540%	9,9947%
8	RAIFFEISEN ACUMULARE	7,0011%	6,8693%	7,3686%	6,4101%	6,5081%	8,2651%	8,1571%	9,7435%	11,8144%	12,5327%	12,7684%	13,9073%	13,6271%
9	STABIL	6,3589%	6,8736%	6,8480%	6,5541%	6,3304%	8,1347%	8,2101%	8,6912%	10,1558%	11,0972%	11,0278%	11,6498%	11,6289%

Tab.14 Pilon III Indicatori de referință pentru fondurile de pensii facultative cu grad de risc mediu ***

Nr. crt.	Indicatori	dec.-12	ian.-13	feb.-12	mar.-13	apr.-13	mai-13	iun.-13	iul.-13	aug.-13	sep.-13	oct.-13	nov.-13	dec.-13
1	Rata medie ponderată de rentabilitate a tuturor fondurilor de pensii facultative cu grad de risc mediu	5,9761%	5,1652%	5,1279%	5,6440%	5,3406%	6,8242%	6,7016%	7,3375%	8,6569%	9,5821%	9,5884%	10,3985%	10,3900%
2	Rata de rentabilitate minimă a fondurilor de pensii facultative cu grad de risc mediu	1,9761%	1,1652%	1,1279%	1,6440%	1,3406%	2,8242%	2,7016%	3,3375%	4,3284%	4,7910%	4,7942%	5,1992%	5,1950%

Notă:

* CSSPP retrace autorizația și radiază din Registrul CSSPP FPF Concordia Moderat și retrace autorizația prospectului schemei de pensii facultative al FPF Concordia Moderat (Decizia nr. 30/27.03.2013 și Decizia nr. 31/27.03.2013).

** Norma nr. 19/2012 pentru modificarea și completarea Normei nr. 11/2011 privind investirea și evaluarea activelor fondurilor de pensii private (Monitorul Oficial nr. 1 din 03/01/2013) prevede că instrumentele financiare în care sunt investite activele fondurilor de pensii private nu mai sunt incluse următoarele categorii: *Metale prețioase, Infrastructură și Alte instrumente financiare*.

***Norma nr. 19/2012 pentru modificarea și completarea Normei nr. 11/2011 privind investirea și evaluarea activelor fondurilor de pensii private (Monitorul Oficial nr. 1 din 03/01/2013) prevede că, în funcție de gradul de risc total, un fond de pensii private poate fi încadrat într-una dintre următoarele categorii: a) fond de pensii private cu *grad de risc scăzut*: grad de risc sub 10% inclusiv; b) fond de pensii private cu grad de *risc mediu*: grad de risc între 10% exclusiv și 25% inclusiv; c) fond de pensii private cu *grad de risc ridicat*: grad de risc între 25% exclusiv și 50% inclusiv. (Inițial, în funcție de gradul de risc total, un fond de pensii private era încadrat într-una din următoarele categorii: DINAMICE, ECHILIBRATE și CONSERVATOARE).