

AUTORITATEA DE SUPRAVEGHERE FINANCIARĂ  
SECTORUL SISTEMULUI DE PENSII PRIVATE

PIAȚA PENSIILOR PRIVATE LA 30 NOIEMBRIE 2013

**AUTORITATEA DE SUPRAVEGHERE FINANCIARĂ  
SECTORUL SISTEMULUI DE PENSII PRIVATE**

SPLAIUL INDEPENDENȚEI NR. 15, SECTOR 5, COD POȘTAL 050092, BUCUREȘTI  
TELEFON+40 21-6596120 • Fax +40 21-6596255

[www.asfro.ro](http://www.asfro.ro)

e-mail: [comunicare\\_asf@asfromania.ro](mailto:comunicare_asf@asfromania.ro)

# CUPRINS

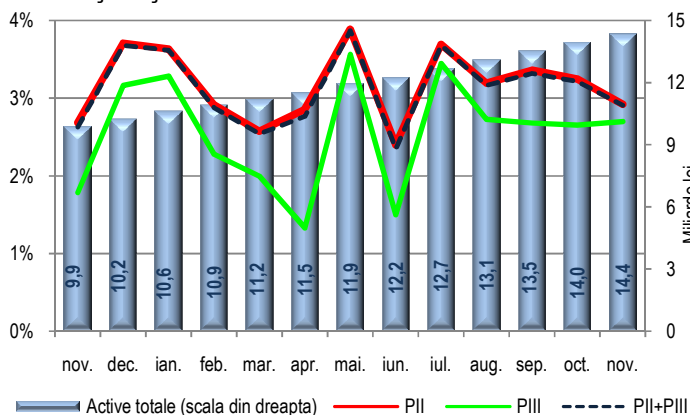
<b>1.1. Pensile private din România la 30 noiembrie 2013</b>	<b>3</b>
<b>1.2. Pensile administrate privat - Pilonul II</b>	<b>3</b>
1.2.1. Valoarea activelor nete și total participanți	3
1.2.2. Participanți nou intrați	4
1.2.3. Contribuții	5
1.2.4. Structura investițiilor	6
1.2.5. Rate de rentabilitate	10
<b>1.3. Pensile facultative – Pilonul III</b>	<b>11</b>
1.3.1. Valoarea activelor nete și total participanți	11
1.3.2. Participanți nou intrați	12
1.3.3. Structura investițiilor	13
1.3.4. Rate de rentabilitate	16
<b>1.4. Sinteza actelor individuale emise de A.S.F. – SECTORUL SISTEMULUI DE PENSII PRIVATE în luna noiembrie 2013</b>	<b>18</b>
<b>2. Anexe – Date statistice</b>	<b>21</b>
<b>2.1 Pensile administrate privat Pilon II</b>	<b>21</b>
<b>2.2 Pensile facultative Pilon III</b>	<b>29</b>

## PENSIILE PRIVATE DIN ROMÂNIA

### 1.1. Pensiile private din România la 30 noiembrie 2013

**Activele totale** aflate în administrare la nivelul întregului sistem de pensii private au înregistrat la sfârșitul lunii noiembrie 2013 **14,4 miliarde lei**, **3,23 miliarde euro**<sup>1</sup>, avansul înregistrat față de noiembrie a fost de **45,32%**, iar față de luna precedentă de aproximativ **3%** (raportat la moneda euro, creșterile înregistrate au fost de **47,44%** și **2,66%**).

**Grafic 1 Evoluție active totale din sistemul pensiilor private și creșterile lunare noiembrie 2012 – noiembrie 2013**



Activele totale ale fondurilor de pensii administrate privat (94% din total sistem) au menținut ritmul superior de creștere înregistrat în cei șase ani de funcționare. Comparativ cu noiembrie 2012 avansul în Pilonul II a fost de **45,89%**, în timp ce Pilonul III a înregistrat o creștere de **36,21%**. Și față de luna precedentă s-a menținut diferența ritmurilor de creștere (**2,92%** în Pilonul II și **2,70%** în Pilonul III). Valorile din noiembrie a.c. s-au situat sub valorile mediane înregistrate în Pilonul II (3,19%) și total sistem (3,17%) în perioada analizată

### 1.2. Pensiile administrate privat (Pilonul II)

#### 1.2.1. Valoarea activelor nete și total participanți

**Tabel 1. Pilon II Active nete (miliarde lei)**

Nr. crt.	Fond de pensii administrat privat	nov.-12	oct.-13	nov.-13	nov.13/ nov.12	nov.13/ oct.13
1	ING	3,52	4,96	5,10	45,08%	2,88%
2	AZT VIITORUL TĂU	2,16	3,03	3,11	43,77%	2,76%
3	ALICO	0,66	1,84	1,90	187,73%	3,07%
4	ARIPI	0,76	1,09	1,13	47,90%	3,08%
5	BCR	0,52	0,75	0,77	48,93%	3,25%
6	EUREKO	0,52	0,75	0,77	46,99%	2,57%
7	VITAL	0,27	0,39	0,40	51,86%	3,29%
8	BRD	0,25	0,37	0,38	53,57%	3,38%
	<b>TOTAL</b>	<b>9,29</b>	<b>13,17</b>	<b>13,56</b>	<b>45,89%</b>	<b>2,92%</b>

Total noiembrie 2012 inclusiv FPAP Pensia Viva.

**Tabel 2. Pilon II Număr participanți (mil. pers.)**

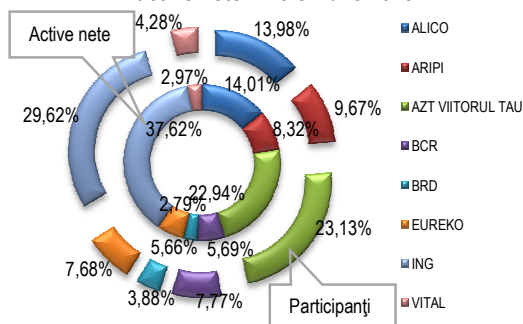
Nr. crt.	Fond de pensii administrat privat	nov.-12	oct.-13	nov.-13	nov.13/ nov.12	nov.13/ oct.13
1	ING	1,72	1,77	1,77	2,8%	0,32%
2	AZT VIITORUL TĂU	1,37	1,39	1,39	2,0%	0,16%
3	ALICO	0,38	0,84	0,84	120,1%	0,28%
4	ARIPI	0,53	0,56	0,56	5,35%	0,42%
5	BCR	0,43	0,47	0,47	8,99%	0,50%
6	EUREKO	0,43	0,46	0,47	7,13%	0,49%
7	VITAL	0,23	0,26	0,26	12,26%	0,91%
8	BRD	0,20	0,23	0,23	15,81%	1,18%
	<b>TOTAL</b>	<b>5,74</b>	<b>5,98</b>	<b>6,00</b>	<b>4,57%</b>	<b>0,37%</b>

Total noiembrie 2012 inclusiv FPAP Pensia Viva.

**6 milioane** persoane erau înregistrate ca participanți în sistemul pensiilor administrate privat, un avans de **4,57%** față noiembrie 2012 (Tabel 2). Comparativ cu luna precedentă creșterea a fost de numai **0,37%**, sub nivelul înregistrat în decembrie 2012, când ritmul a început să se înscrie pe un trend descendent (mediana creșterilor lunare pentru perioada noiembrie 2012 – noiembrie 2013 a fost de 0,37%).

<sup>1</sup> BNR - curs de schimb la 29 noiembrie 2013.

**Grafic 2 Pilon II Cota de piață în funcție de participanți și active nete – noiembrie 2013**

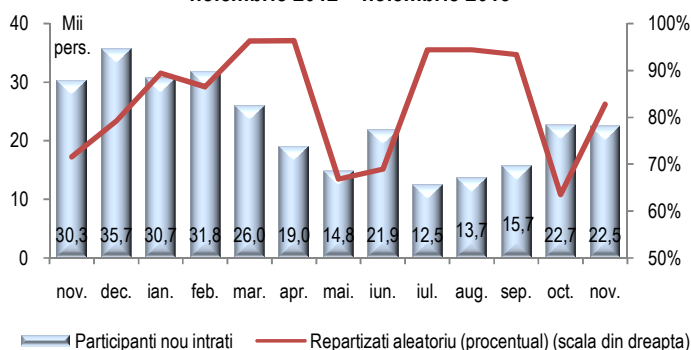


FPAP ING, FPAP AZT VIITORUL TĂU și FPAP ALICO s-au menținut în noiembrie a.c. pe primele poziții ca volum active nete și număr participanți, însumând aproximativ 75% din activele nete și 67% din participanți (Grafic 2, Tabel 2). FPAP BRD, FPAP VITAL și FPAP BCR, cu aproximativ 11% din activele nete și 16% din participanți, au continuat să înregistreze cele mai mari ritmuri de creșteri lunare atât în cazul activelor nete, cât și în cel al numărului de participanți (creșterea înregistrată de FPAP ALICO a fost influențată de absorbția FPAP PENSIA VIVA din 2012).

## 1.2.2. Participanți nou intrați

3.771 persoane au semnat acte de aderare pentru a deveni participanți la unul dintre fondurile de pensii administrate privat din cei aproximativ 22,5 mii participanți intrați în sistem în noiembrie 2013. Numărul participanților nou intrați în sistem din ianuarie și până în prezent, aproximativ 231 mii persoane, a fluctuat pe parcursul acestei perioade, înregistrând în noiembrie o scădere semnificativă (37%) față de decembrie 2012, când s-a atins valoarea maximă. Și comparativ cu luna precedentă s-a înregistrat o scădere de aproximativ un punct procentual (Grafic 3).

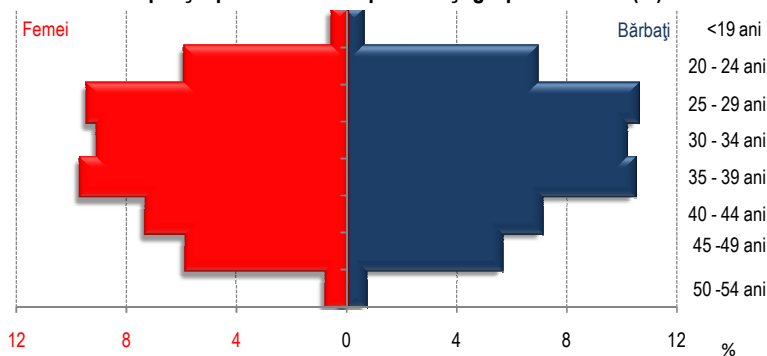
**Grafic 3 Pilon II Participanți nou intrați și gradul de repartizare aleatorie noiembrie 2012 – noiembrie 2013**



Casa Națională de Pensii Publice a repartizat aleatoriu în noiembrie a.c. 18,6 mii persoane, aproximativ 83% din total (cu valori cuprinse între 100% - FPAP EUREKO și FPAP AZT VIITORUL TĂU și 41% - FPAP ING). Cu un trend fluctuant în ultimul an, numărul persoanelor repartizate aleatoriu a scăzut cu aproximativ 14% comparativ cu noiembrie 2012, dar a crescut semnificativ față de luna precedentă (29%). Pe ansamblu, din ianuarie și până în prezent au fost repartizați aleatoriu 196 mii persoane reprezentând 85% din total intrați în această perioadă.

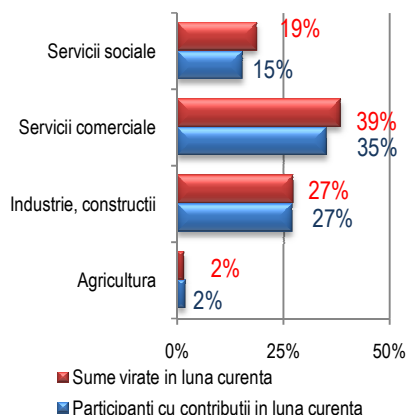
În ceea ce privește distribuția pe vârstă, raportul participanților cu vârsta de până în 35 ani comparativ cu cei cu vârsta de peste 35 de ani a fost de 53% la 47%. Pe gen, distribuția a fost următoarea: 52% erau bărbați și 48% femei (Grafic 4).

**Grafic 4 Pilon II Participanți - piramida anilor pe sexe și grupe de vârstă (%) – noiembrie 2013**



5,80 milioane de participanți erau înregistrați în noiembrie a.c. cu cel puțin o contribuție virată de la începutul funcționării sistemului de pensii administrate privat (mai 2008), reprezentând aproximativ 97% din total participanți, în ușoară creștere comparativ cu noiembrie anul trecut (96,55%). Avansul înregistrat de numărul de participanți a fost de 4,78% față de aceeași lună din 2012 și de numai 0,4% față de luna precedentă.

**Grafic 5 Pilon II Participanți - distribuție pe activități economice\* – noiembrie 2013**

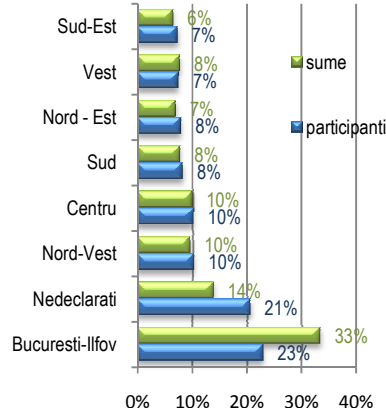


\*Sectorul serviciilor comerciale cuprinde activitățile: comerț, hoteluri și restaurante, transport și depozitare, informații și comunicații, intermediari financiare și asigurări, tranzacții imobiliare, activități profesionale, științifice și tehnice, activități de servicii administrative și activități de servicii suport, alte activități de servicii. Sectorul serviciilor sociale cuprinde activitățile: administrație publică (exclusiv forțele armate și asimilați), învățământ, sănătate și asistență socială, activități de spectacole, culturale și recreative.

În noiembrie 2013, cele mai bine reprezentate activități economice au fost industria prelucrătoare cu **19,5%** și comerțul cu **14,4%**, urmate de sănătate, transporturi, construcții și administrația publică și apărarea cu aproximativ **5%** fiecare, reprezentând împreună **54%** din totalul participanților pentru care s-au virat contribuții și **53%** din sumele virate la fondurile de pensii administrate privat în această lună. Printre cele mai slab reprezentate activități, cu valori sub 1%, s-au situat în continuare cultura, producția și furnizarea energiei electrice, industria extractivă și tranzacțiile imobiliare, reprezentând aproximativ **3%** din total participanți și **5%** din total sume virate (Grafic 5).

În funcție de regiunile de dezvoltare ale României, cei mai mulți participanți pentru care au fost virate contribuții la fondurile de pensii administrate privat în luna octombrie a.c. lucrau în București: **21%**, cu aproximativ **31%** din total contribuțiile virate. Cele mai bine reprezentate regiuni de dezvoltare au fost București - Ilfov: **23%**, NORD-VEST și CENTRU cu **10%** fiecare, acestea reprezentând aproximativ **43%** dintre participanții pentru care s-au virat contribuții și **53%** din contribuțiile virate (Grafic 6).

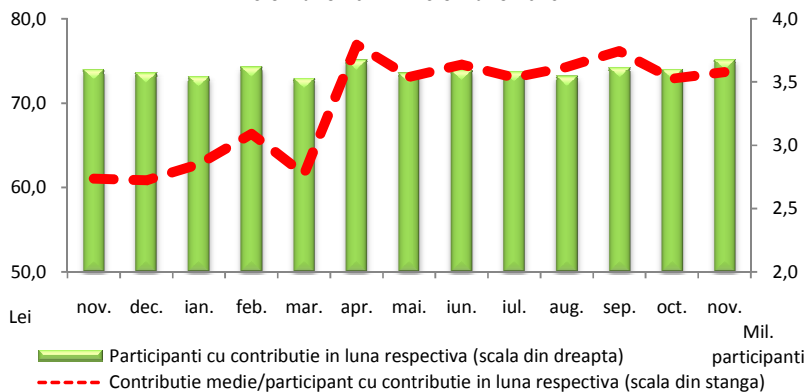
**Grafic 6 Pilon II Participanți - distribuție pe regiuni de dezvoltare – noiembrie 2013**



### 1.2.3. Contribuții

În noiembrie 2013 au fost virate către fondurile de pensii administrate privat **270,88** milioane lei (aproximativ **61** milioane euro), un avans de **23,26%** comparativ cu noiembrie 2012. Față de de luna precedentă, viramentele au înregistrat o creștere de **3,18%**. Pe ansamblu, începând din ianuarie și până în prezent s-au virat aproximativ **2,8** miliarde lei (0,6 miliarde euro), cu o medie lunară de 0,3 miliarde lei, în condițiile în care cota de contribuție pentru acest an este de 4%, iar primele contribuții majorate virate au fost cele pentru luna martie 2013 (calculate la salariile brute aferente lunii ianuarie a.c.).

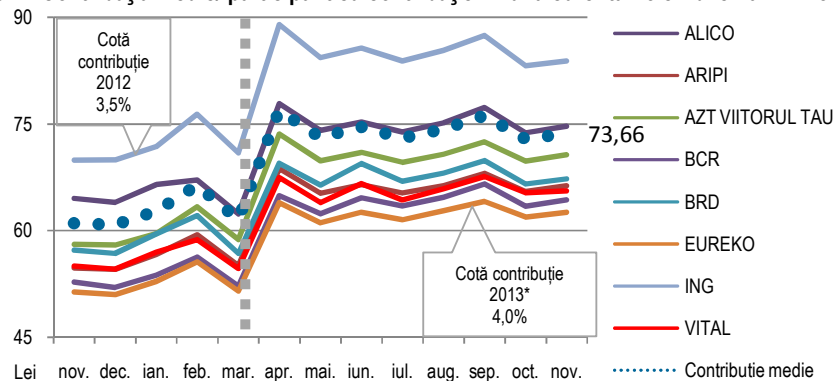
**Grafic 7 Pilon II Participanți cu contribuții în luna curentă și contribuția medie noiembrie 2012 – noiembrie 2013**



Numărul participanților cu contribuții în luna noiembrie 2013 a fost de **3,68** milioane, reprezentând **61,30%** din total participanți, în scădere față de noiembrie 2012 (62,72%) dar în creștere față de luna precedentă (60,26%). Comparativ cu noiembrie 2012, numărul participanților pentru care au fost virate contribuții a crescut cu 2,2%, iar față de luna precedentă cu 2,1%.

Contribuția medie la nivelul participanților cu contribuții în luna de referință a fost de **73,66** lei, înregistrând o creștere de 21% comparativ cu noiembrie 2012 și de 1% față de luna precedentă (Grafic 7 și Grafic 8).

**Grafic 8 Pilon II Contribuția medie/ participant cu contribuție în luna curentă noiembrie 2012 – noiembrie 2013**



\*Sumele virate în luna martie 2013 sunt aferente lunii de calcul ianuarie 2013.

FPAP ING a înregistrat cea mai mare valoare a contribuției medii/participant cu contribuții, 83,87 lei, în condițiile în care fondul a înregistrat cele mai mari valori ale sumelor virate și numărului de participanți cu contribuții în luna de referință (aproximativ 36%, respectiv 32%). FPAP ALICO, 74,68 lei/ participant și FPAP AZT VIITORUL TĂU, aproximativ 71 lei/participant, s-au situat printre primele trei fonduri, acestea reprezentând la 30 noiembrie a.c. 47% din participanții pentru care s-au virat contribuții și 45% din sumele virate.

#### 1.2.4. Structura investițiilor

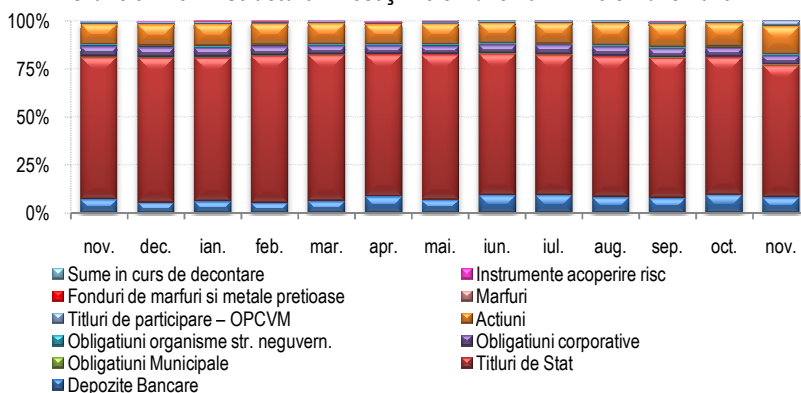
În noiembrie 2013, sumele plasate în obligațiuni municipale și obligațiuni ale organismelor străine neguvernamentale au înregistrat scăderi comparativ cu aceeași lună din 2012, în timp ce sumele plasate în celelalte clase de active au înregistrat creșteri de peste 30%, în condițiile în care activele totale au crescut cu aproximativ 46%.

**Tabel 3. Pilon II Structură investiții - total (miliarde lei)**

Nr. crt.	Instrumente financiare	nov.-12	oct.-13	nov.-13	nov.2013/ nov.2012	nov.2013/ oct.2013
1	Depozite Bancare	0,67	1,25	1,10	64,58%	-12,22%
2	Titluri de Stat	6,92	9,42	9,33	34,76%	-0,97%
3	Obligațiuni Municipale	0,04	0,04	0,04	-11,10%	-0,84%
4	Obligațiuni corporative	0,47	0,60	0,62	30,34%	3,24%
5	Obligațiuni ale organismelor străine neguvernamentale	0,08	0,08	0,08	-2,23%	0,09%
6	Acțiuni	1,02	1,61	1,99	95,77%	23,74%
7	Titluri de participare - OPCVM	0,11	0,12	0,39	239,97%	214,76%
8	Mărfuri	0,001	0,00	0,00	-	-
9	Fonduri de mărfuri și metale prețioase	0,001	0,01	0,01	488,70%	-5,29%
10	Instrumente de acoperire a riscului	0,004	0,016	0,014	231,02%	-13,05%
11	Sume în curs de decontare	-0,030	0,04	0,0002	-100,60%	-99,49%
	<b>Activ total</b>	<b>9,30</b>	<b>13,18</b>	<b>13,56</b>	<b>45,84%</b>	<b>2,92%</b>

Comparativ cu luna precedentă, s-au înregistrat creșteri în cazul sumelor plasate în obligațiuni corporative, obligațiuni ale organismelor străine neguvernamentale, acțiuni și titluri de participare, sumele plasate în celelalte clase de active au înregistrat scăderi de până la 13%, în timp ce activele totale un avans de aproximativ 3%.

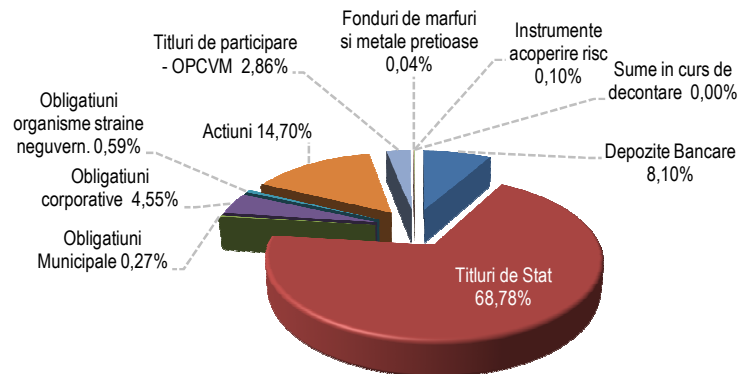
**Grafic 9 Pilon II Structură investiții noiembrie 2012 – noiembrie 2013**



Din punct de vedere al alocării resurselor financiare pe diferite clase de active, în noiembrie a.c., comparativ cu aceeași lună din 2012, depozitele bancare, acțiunile, titlurile de participare și fondurile de mărfuri și metale prețioase au înregistrat creșteri ale ponderilor în total active. Celelalte clase de active au înregistrat scăderi. Comparativ cu luna anterioară, ponderile obligațiunilor corporative, acțiunilor și titlurilor de participare au înregistrat creșteri. Ponderile celorlalte instrumente financiare au înregistrat însă scăderi în total active.

Structura portofoliilor fondurilor de pensii administrate privat a fost în noiembrie 2013 următoarea:

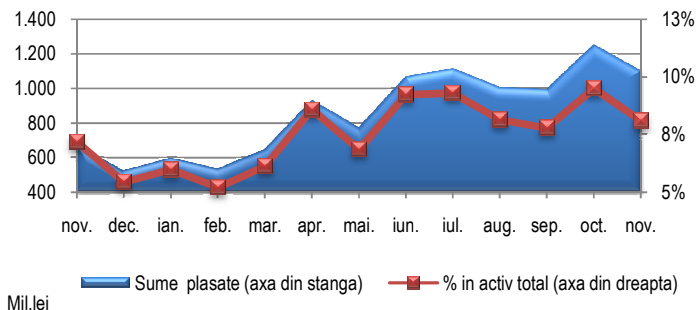
**Grafic 10 Pilon II Structură investiții – noiembrie 2013**



**Tabel 3.1. Pilon II Depozite bancare**

Instrumente financiare	nov.-12		oct.-13		nov.-13		nov.2013/ nov.2012		nov.2013/ oct.2013	
	Valoare (mld. lei)	Pondere în Active Totale (%)	Valoare (mld. lei)	Pondere în Active Totale (%)	Valoare (mld. lei)	Pondere în Active Totale (%)	Valoare	Pondere în Activ Total (%)	Valoare	Pondere în Activ Total (%)
Depozite Bancare	0,67	7,18%	1,25	9,50%	1,10	8,10%	↑	↑	↓	↓

**Grafic 10.1. Pilon II Depozite bancare nov.2012 – nov.2013**

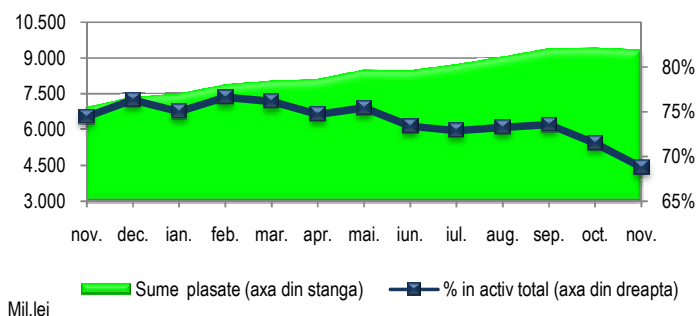


**Depozite bancare:** 8,10% din total active, în creștere față de noiembrie 2012 (7,18%), dar în scădere comparativ cu luna anterioară (9,50%). Activele plasate în depozite bancare, 1,10 miliarde de lei, au înregistrat o creștere semnificativă de 64,58% comparativ cu noiembrie 2012, iar față de luna anterioară scăderea a fost de aproximativ 12% (Tabel 3 și Tabel 3.1).

**Tabel 3.2. Pilon II Titluri de stat**

Instrumente financiare	nov.-12		oct.-13		nov.-13		nov.2013/ nov.2012		nov.2013/ oct.2013	
	Valoare (mld. lei)	Pondere în Active Totale (%)	Valoare (mld. lei)	Pondere în Active Totale (%)	Valoare (mld. lei)	Pondere în Active Totale (%)	Valoare	Pondere în Activ Total (%)	Valoare	Pondere în Activ Total (%)
Titluri de Stat	6,92	74,44%	9,42	71,48%	9,33	68,78%	↑	↓	↓	↓

**Grafic 10.2. Pilon II Titluri de stat noiembrie nov.2012 – nov.2013**

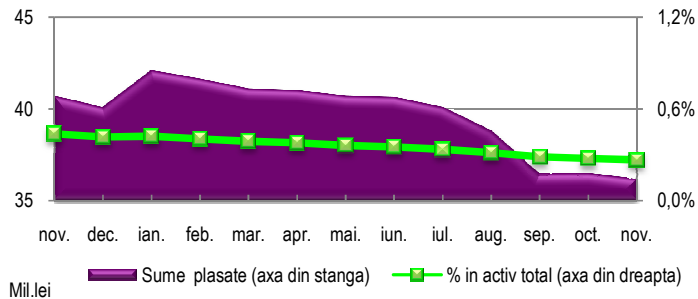


**Titluri de stat:** 68,78% din total active, în scădere față de noiembrie 2012 (74,44%) și luna anterioară (71,48%), continuând trendul descrescător din perioada noiembrie 2012 – noiembrie 2013 (o diferență de opt puncte procentuale față de valoarea cea mai mare înregistrată în februarie a.c., aproximativ 77%). Sumele plasate, reprezentând 9,33 miliarde de lei, au crescut cu 34,76% față de noiembrie 2012, dar au scăzut cu aproximativ 1% față de luna precedentă (Tabel 3 și Tabel 3.2.).

**Tabel 3.3. Pilon II Obligațiuni municipale**

Instrumente financiare	nov.-12		oct.-13		nov.-13		nov.2013/ nov.2012		nov.2013/ oct.2013	
	Valoare (mld. lei)	Pondere în Active Totale (%)	Valoare (mld. lei)	Pondere în Active Totale (%)	Valoare (mld. lei)	Pondere în Active Totale (%)	Valoare	Pondere în Activ Total (%)	Valoare	Pondere în Activ Total (%)
Obligațiuni Municipale	0,04	0,44%	0,04	0,28%	0,04	0,27%	↓	↓	↓	↓

**Grafic 10.3. Pilon II Obligațiuni municipale nov.2012 – nov.2013**

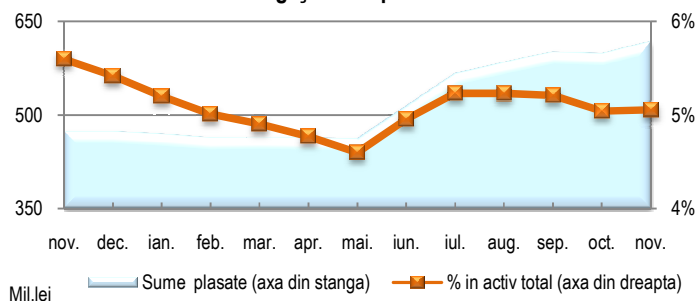


**Obligațiuni municipale:** 0,27% din total active, în scădere constantă pe parcursul perioadei analizate, reprezentau 0,44% în noiembrie 2012 și 0,28% în octombrie a.c. Activele investite au atins valoarea de 0,04 miliarde lei, de asemenea în scădere, cu 11% comparativ cu aceeași lună din 2012 și cu aproximativ 1% față de luna precedentă (Tabel 3 și Tabel 3.3).

**Tabel 3.4. Pilon II Obligațiuni corporative**

Instrumente financiare	nov.-12		oct.-13		nov.-13		nov.2013/ nov.2012		nov.2013/ oct.2013	
	Valoare (mld. lei)	Pondere în Active Totale (%)	Valoare (mld. lei)	Pondere în Active Totale (%)	Valoare (mld. lei)	Pondere în Active Totale (%)	Valoare	Pondere în Activ Total (%)	Valoare	Pondere în Activ Total (%)
Obligațiuni corporative	0,47	5,10%	0,60	4,54%	0,62	4,55%	↑	↓	↑	↑

**Grafic 10.4. Pilon II Obligațiuni corporative nov.2012 – nov.2013**

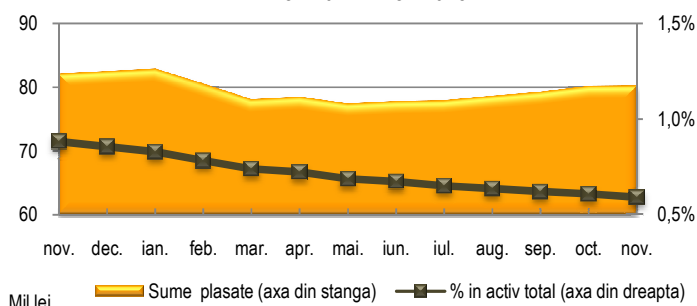


**Obligațiuni corporative:** 4,55% din total active, în scădere față de noiembrie 2012 (5,10%), dar cu o ușoară creștere comparativ cu luna precedentă (4,54%). Sumele plasate în obligațiuni corporative, reprezentând 0,62 miliarde lei, au crescut cu 30,34% comparativ cu noiembrie 2012 și cu 3,24% față de luna precedentă (Tabel 3 și Tabel 3.4.).

**Tabel 3.5. Pilon II Obligațiuni ale organismelor străine neguvernamentale**

Instrumente financiare	nov.-12		oct.-13		nov.-13		nov.2013/ nov.2012		nov.2013/ oct.2013	
	Valoare (mld. lei)	Pondere în Active Totale (%)	Valoare (mld. lei)	Pondere în Active Totale (%)	Valoare (mld. lei)	Pondere în Active Totale (%)	Valoare	Pondere în Activ Total (%)	Valoare	Pondere în Activ Total (%)
Obligațiuni organisme străine neguvernamentale	0,08	0,88%	0,08	0,61%	0,08	0,59%	↓	↓	↑	↓

**Grafic 10.5. Pilon II Obligațiuni organisme străine neguvernamentale nov.2012 – nov.2013**

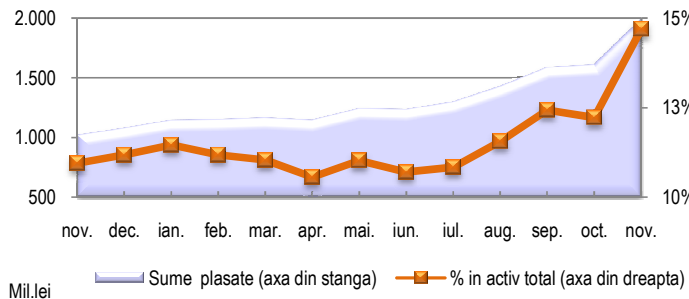


**Obligațiuni ale organismelor străine neguvernamentale:** 0,59% din total active, în scădere față de noiembrie 2012 (0,88%) și octombrie a.c. (0,61%), păstrând constant ritmul descrescător pe parcursul perioadei analizate. Activele investite în acest tip de instrument, reprezentând 0,08 miliarde de lei, au scăzut cu 2,23% față de noiembrie 2012, dar au înregistrat un ușor avans, aproximativ 1%, față de luna precedentă (Tabel 3 și Tabel 3.5.).

**Tabel 3.6. Pilon II Acțiuni**

Instrumente financiare	nov.-12		oct.-13		nov.-13		nov.2013/ nov.2012		nov.2013/ oct.2013	
	Valoare (mld. lei)	Pondere în Active Totale (%)	Valoare (mld. lei)	Pondere în Active Totale (%)	Valoare (mld. lei)	Pondere în Active Totale (%)	Valoare	Pondere în Activ Total (%)	Valoare	Pondere în Activ Total (%)
Acțiuni	1,02	10,95%	1,61	12,22%	1,99	14,70%	↑	↑	↑	↑

**Grafic 10.6. Pilon II Acțiuni nov.2012 – nov.2013**

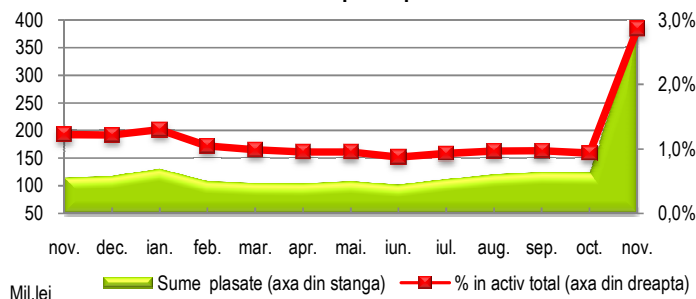


**Acțiuni: 14,70%** din total active, în creștere față de noiembrie 2012 (10,95%) și luna precedentă (12,22%), cu un trend ușor fluctuant în perioada analizată, ascendent însă în partea a doua a anului (o diferență de aproximativ patru puncte procentuale față de valoarea cea mai mică înregistrată în aprilie a.c., 10,56%). Și sumele plasate în acțiuni, aproximativ **2 miliarde de lei**, au crescut semnificativ, cu aproximativ 96% față de noiembrie 2012 și cu 24% comparativ cu octombrie a.c. (Tabel 3 și Tabel 3.6.).

**Tabel 3.7. Pilon II Titluri de participare**

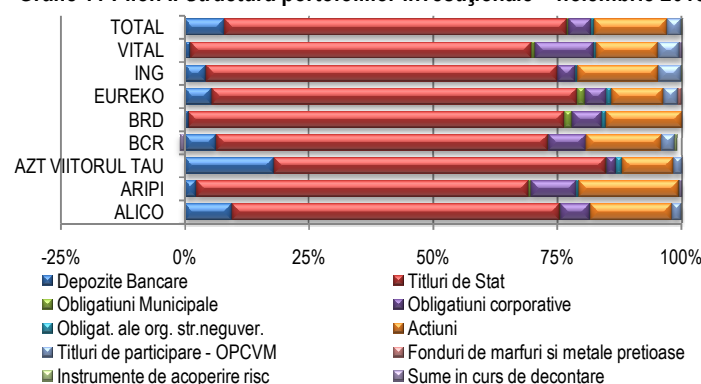
Instrumente financiare	nov.-12		oct.-13		nov.-13		nov.2013/ nov.2012		nov.2013/ oct.2013	
	Valoare (mld. lei)	Pondere în Active Totale (%)	Valoare (mld. lei)	Pondere în Active Totale (%)	Valoare (mld. lei)	Pondere în Active Totale (%)	Valoare	Pondere în Activ Total (%)	Valoare	Pondere în Activ Total (%)
Titluri de participare - OPCVM	0,11	1,23%	0,12	0,94%	0,39	2,86%	↑	↑	↑	↑

**Grafic 10.7. Pilon II Titluri de participare nov.2012 – nov.2013**



**Titluri de participare - OPCVM: 2,86 %** din total active, în creștere față de noiembrie 2012 (1,23%) și luna precedentă (0,94%). Valoarea activelor investite, aproximativ **0,4 miliarde lei**, a crescut semnificativ, înregistrând o triplare comparativ cu noiembrie 2012 și luna anterioară (Tabel 3 și Tabel 3.7.).

**Grafic 11 Pilon II Structura portofoliilor investiționale – noiembrie 2013**



Celelalte categorii de instrumente financiare au înregistrat în noiembrie 2013 următoarele ponderi în total active fonduri de pensii administrate privat:

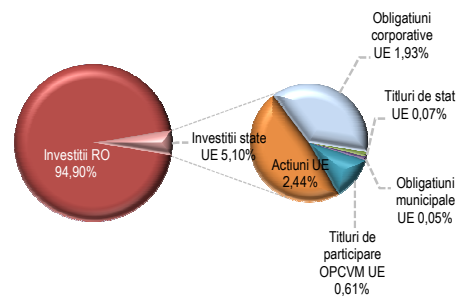
- Fonduri de mărfuri și metale prețioase: **0,04%**;
- Instrumente de acoperire a riscului: **0,10%**;
- Sume în curs de decontare pentru achiziționare/vânzare active sau disponibilități în cont curent: **0,001%**.

**Tabel. 4. Pilon II Structură investiții**

Investiții	nov.-12	oct.-13	nov.-13	nov.2013/ nov.2012	nov.2013/ oct.2013
Investiții RO	93,31%	94,93%	94,90%	↑	↓
Investiții externe: state membre UE	6,69%	5,07%	5,10%	↓	↑

În noiembrie a.c., **94,90%** din activele fondurilor de pensii erau plasate în țară, în creștere comparativ cu noiembrie 2012 (93,31%), dar în ușoară scădere față de octombrie a.c. (94,93%). **5,10%** din active reprezentau plasamente în state membre UE (Tabel 4, Grafic 12).

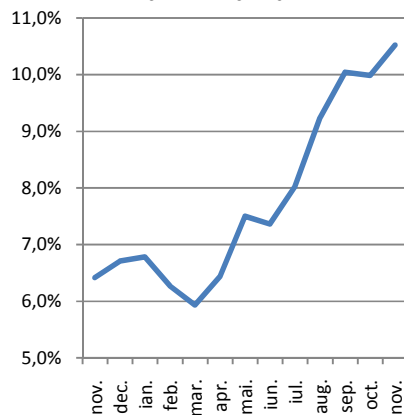
**Grafic 12 Pilon II Structură investiții în plasamente financiare – noiembrie 2013**



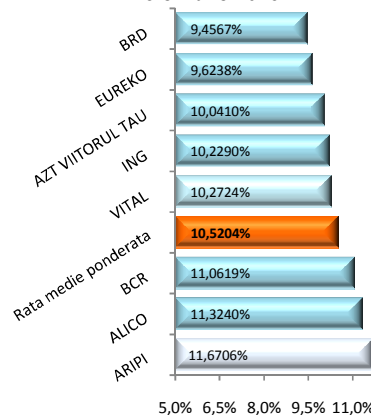
### 1.2.5. Rate de rentabilitate

Indicatorii de performanță ai fondurilor de pensii administrate privat înregistrați în noiembrie 2013 au fost (Grafic 13 și Grafic 14): Rata de rentabilitate anualizată a fondurilor de pensii cu grad de risc ridicat: **ARIPI: 11,6706%**. Rata de rentabilitate minimă a fondurilor de pensii cu grad de risc ridicat: **4,2841%**.

**Grafic 13 Pilon II - Rata medie ponderată de rentabilitate nov.12 – nov.13**



**Grafic 14 Pilon II Rate de rentabilitate anualizate noiembrie 2013**



Ratele de rentabilitate anualizate ale fondurilor de pensii cu grad de risc mediu:

○ ALICO:	11,3240%
○ AZT VIITORUL TĂU:	10,0410%
○ BCR:	11,0619%
○ BRD:	9,4567%
○ EUREKO:	9,6238%
○ ING:	10,2290%
○ VITAL	10,2724%

Rata de rentabilitate minimă a fondurilor de pensii cu grad de risc mediu: **5,3552%**.

Rata medie ponderată de rentabilitate a tuturor fondurilor de pensii administrate privat pentru ultimele 24 luni: **10,5204%**.

### 1.3. Pensii facultative (Pilonul III)

#### 1.3.1. Valoarea activelor nete și total participanți

Tabel 5. Pilon III Active nete (mil. lei)

Nr. crt.	Fond de pensii facultative	nov.-12	oct.-13	nov.-13	nov.13/nov.12	nov.13/oct.13
1	ING OPTIM	201,98	277,93	286,18	41,69%	2,97%
2	BCR PLUS	99,41	126,65	129,15	29,92%	1,97%
3	AZT MODERATO	85,99	111,76	114,54	33,21%	2,49%
4	ING ACTIV	68,42	89,40	92,28	34,87%	3,22%
5	AZT VIVACE	39,42	48,92	50,34	27,72%	2,92%
6	RAIFFEISEN ACUMULARE	29,24	37,98	38,98	33,33%	2,64%
7	PENSIA MEA	27,91	33,82	34,46	23,50%	1,92%
8	BRD MEDIO	18,77	31,63	32,72	74,28%	3,45%
9	STABIL	5,59	7,72	7,94	42,07%	2,84%
10	EUREKO CONFORT	3,13	4,21	4,29	37,17%	1,84%
	<b>TOTAL</b>	<b>580,56</b>	<b>770,00</b>	<b>790,88</b>	<b>36,23%</b>	<b>2,71%</b>

Valoarea **activelor nete** a atins în noiembrie 2013 **791** milioane lei (aproximativ **178** milioane euro), înregistrând un avans de **36,23%** comparativ cu noiembrie 2012 și de **2,71%** față de luna anterioară (**38,21%** și respectiv **2,47%** raportat la moneda euro).

(Total active nete în noiembrie 2012 - inclusiv FPF Concordia Moderat.)

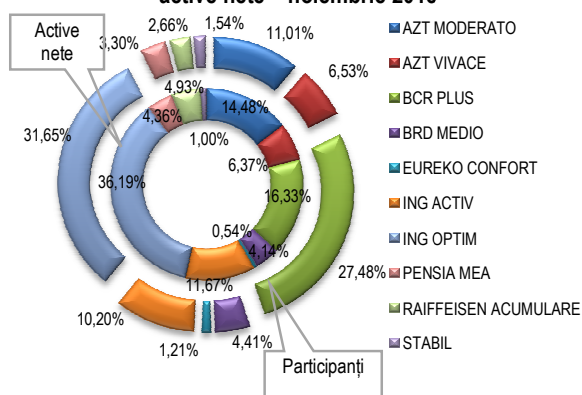
Tabel 6. Pilon III Număr participanți (pers.)

Nr. crt.	Fond de pensii facultative	nov.-12	oct.-13	nov.-13	nov.13/nov.12	nov.13/oct.13
1	ING OPTIM	87.352	97.174	98.387	12,63%	1,25%
2	BCR PLUS	81.066	84.721	85.427	5,38%	0,83%
3	AZT MODERATO	33.252	34.180	34.232	2,95%	0,15%
4	ING ACTIV	28.467	31.399	31.719	11,42%	1,02%
5	AZT VIVACE	20.276	20.295	20.298	0,11%	0,01%
6	BRD MEDIO	11.162	13.296	13.697	22,71%	3,02%
7	PENSIA MEA	10.296	10.273	10.266	-0,29%	-0,07%
8	RAIFFEISEN ACUMULARE	7.823	8.206	8.263	5,62%	0,69%
9	STABIL	4.720	4.785	4.784	1,36%	-0,02%
10	EUREKO CONFORT	3.706	3.765	3.766	1,62%	0,03%
	<b>TOTAL</b>	<b>288.479</b>	<b>308.094</b>	<b>310.839</b>	<b>7,75%</b>	<b>0,89%</b>

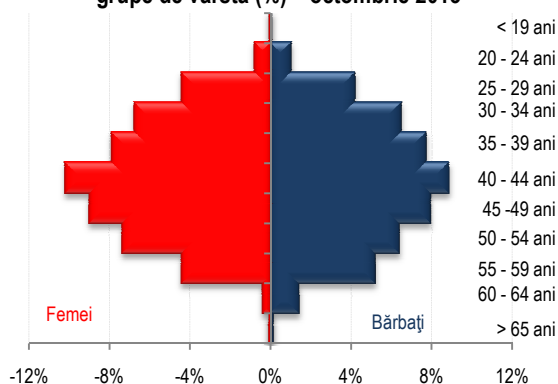
**310.839** participanți erau înregistrați la cele zece fonduri de pensii facultative la 30 noiembrie 2013, un avans de **7,75%** față de octombrie 2012. Comparativ cu luna precedentă creșterea a fost de numai **0,89%**.

(Total active nete în noiembrie 2012 - inclusiv FPF Concordia Moderat.)

Grafic 15 Pilon III Cota de piață în funcție de participanți și active nete – noiembrie 2013



Grafic 16 Pilon III Participanți - piramida anilor pe sexe și grupe de vârstă (%) – octombrie 2013



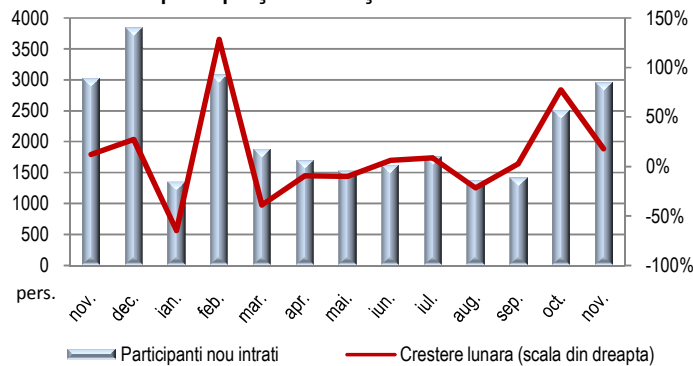
Primele trei fonduri de pensii, FPF ING OPTIM, FPF BCR PLUS și FPF AZT MODERATO dețineau în noiembrie 2013 aproximativ 67% din activele nete și 70% din participanți (Grafic 15).

Raportul între participanți cu vârsta de până în 45 ani și cei cu vârsta de peste 45 de ani era la 30 noiembrie 2013 aproximativ **58%** la **42%**, iar pe gen, distribuția a fost următoarea: aproximativ **49%** erau bărbați și **51%** femei (Grafic 16).

### 1.3.2. Participanți nou intrați

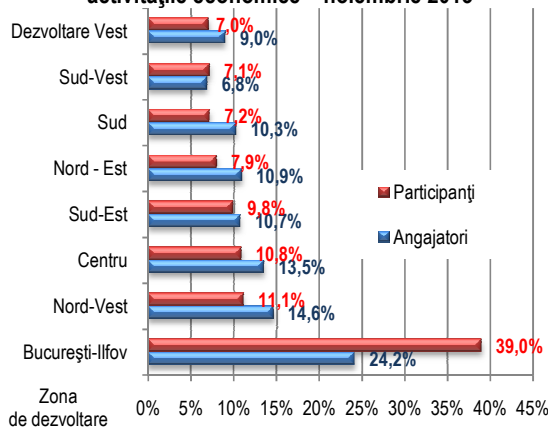
2.956 noi participanți au aderat în noiembrie 2013 la unul din fondurile de pensii facultative, o scădere de aproximativ 2% față de noiembrie 2012. Comparativ cu luna anterioară s-a înregistrat însă o creștere de 18%. Pe ansamblu, de la începutul anului, aproximativ 21,2 mii persoane au intrat în sistem, înregistrând un maxim în februarie (3,1 mii persoane) și un minim în ianuarie (1,3 mii persoane).

**Grafic 17 Pilon III Număr participanți nou intrați în sistem noiembrie 2012 – noiembrie 2013**

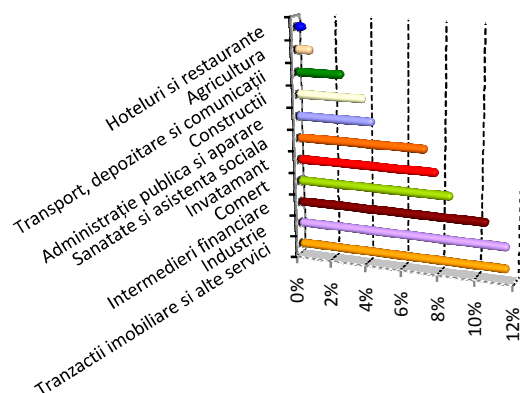


În funcție de regiunile de dezvoltare ale României, cei mai mulți participanți lucrau în București (37%), iar cele mai bine reprezentate regiuni de dezvoltare au fost București - Ilfov: **39%**, NORD-VEST și CENTRU cu **11%** fiecare (cele trei regiuni însumând aproximativ **61%** dintre participanți), celelalte regiuni (39%) au înregistrat ponderi cuprinse între 7 - 10% din total (Grafic 18).

**Grafic 18 Pilon III Structura angajaților în funcție de activitățile economice – noiembrie 2013**

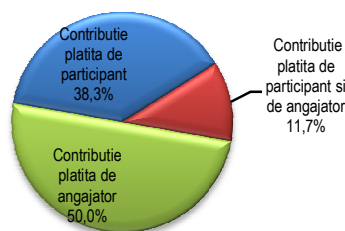


**Grafic 19 Pilon III Structura participanților pe regiuni de dezvoltare – noiembrie 2013**



Cele mai bine reprezentate activități economice în noiembrie 2013 au fost tranzacțiile imobiliare și industria (cu aproximativ 12% fiecare) și intermedierile financiare (11%), însumând **34%**. Cele mai slab reprezentate activități economice, cu ponderi de aproximativ **1%**, au fost agricultura și serviciile hoteliere (Grafic 19).

**Grafic 20 Pilon III Participarea la plata contribuțiilor – noiembrie 2013**



Aproximativ **62%** din contribuțiile la fondurile facultative au fost plătite de către angajatori (50%) sau de către participanți împreună cu angajatorii lor (12%), în timp ce **38%** dintre participanți au plătit singuri contribuțiile în noiembrie 2013 (Grafic 20).

În funcție de locația angajatorului, distribuția participanților în noiembrie 2013 a fost similară cu lunile precedente, aproximativ **81%** în mediul urban și **19%** în mediul rural.

### 1.3.3. Structura investițiilor

În noiembrie 2013, numai sumele plasate în obligațiuni municipale și fonduri de mărfuri și metale prețioase au înregistrat scăderi comparativ cu aceeași lună din 2012. În cazul celorlalte clase de active s-au înregistrat creșteri ale sumelor plasate cuprinse între 4,34% și 74,23%, în condițiile unui avans al activelor totale de 36,16%. Și raportat la luna precedentă s-au înregistrat scăderi în cazul sumelor plasate în obligațiuni municipale, și fondurile de mărfuri și metale prețioase, dar și titlurile de stat au scăzut valoric. Sumele plasate în celelalte clase de active au înregistrat creșteri cuprinse între 0,24% și 16,47%, în condițiile unui avans al activelor totale de aproximativ 2,70%.

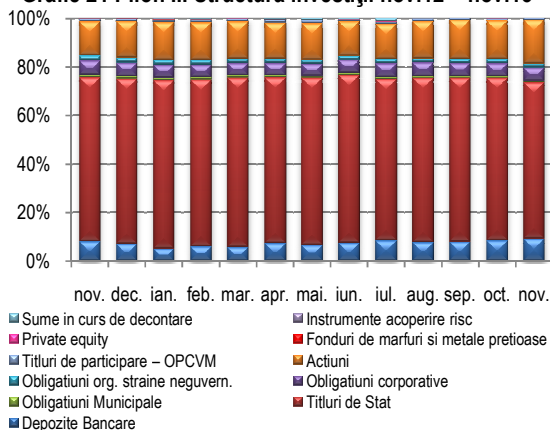
**Tabel 7. Pilon III Structură investiții - total (mil. lei)**

Nr. crt.	Instrumente financiare	nov.-12	oct.-13	nov.-13	nov.2013/ nov.2012	nov.2013/ oct.2013
1	Depozite Bancare	45,79	64,04	71,64	56,44%	11,86%
2	Titluri de Stat	393,94	517,76	511,56	29,86%	-1,20%
3	Obligațiuni Municipale	6,08	4,69	4,62	-24,07%	-1,64%
4	Obligațiuni corporative	34,09	41,65	43,54	27,72%	4,54%
5	Obligațiuni ale organismelor străine neguvernamentale	12,03	12,56	12,64	5,04%	0,64%
6	Acțiuni	82,05	122,73	142,95	74,23%	16,47%
7	Titluri de participare - OPCVM	7,09	6,79	7,40	4,34%	9,04%
8	Fonduri de mărfuri și metale prețioase	0,04	0,03	0,03	-31,42%	-5,29%
9	Private equity	0,00	0,07	0,07	-	0,24%
10	Instrumente de acoperire a riscului	0,86	1,23	1,20	39,99%	-2,12%
11	Sume în curs de decontare	-0,21	-0,24	-3,50	1601,24%	1382,90%
	<b>Activ total</b>	<b>581,77</b>	<b>771,32</b>	<b>792,15</b>	<b>36,16%</b>	<b>2,70%</b>

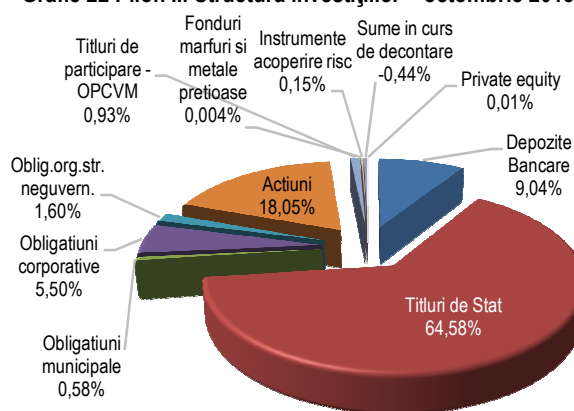
Din punct de vedere al alocării resurselor financiare pe diferite clase de active, în noiembrie 2013, comparativ cu aceeași lună din 2012, au înregistrat creșteri depozitele bancare, acțiunile și fondurile de mărfuri și metale prețioase. Celelalte clase de active au înregistrat scăderi. Raportat la luna precedentă, s-au înregistrat creșteri pentru depozite bancare, obligațiuni corporative, acțiuni și titluri de participare, celelalte clase de active înregistrând scăderi.

Structura portofoliilor fondurilor de pensii facultative în noiembrie 2013 este prezentată în Graficul 22.

**Grafic 21 Pilon III Structură investiții nov.12 – nov.13**



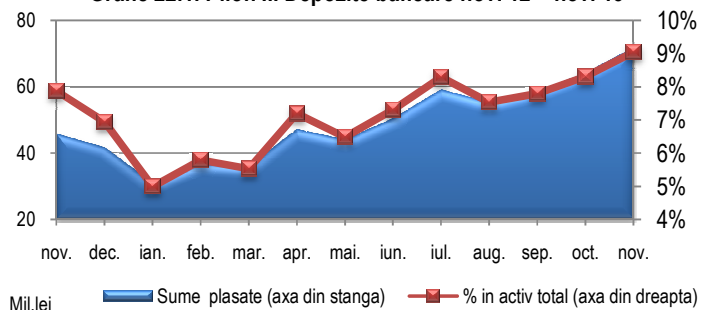
**Grafic 22 Pilon III Structura investițiilor – octombrie 2013**



**Tabel 7.1. Pilon III Depozite bancare**

Instrument financiar	nov.-12		oct.-13		nov.-13		nov.2013/ nov.2012		nov.2013/ oct.2013	
	Valoare (mil.lei)	Pondere în Active Totale (%)	Valoare (mil.lei)	Pondere în Active Totale (%)	Valoare (mil.lei)	Pondere în Active Totale (%)	Valoare (mil.lei)	Pondere în Active Totale (%)	Valoare (mil.lei)	Pondere în Active Totale (%)
Depozite Bancare	45,79	7,87%	64,04	8,30%	71,64	9,04%	↑	↑	↑	↑

**Grafic 22.1. Pilon III Depozite bancare nov. 12 – nov. 13**

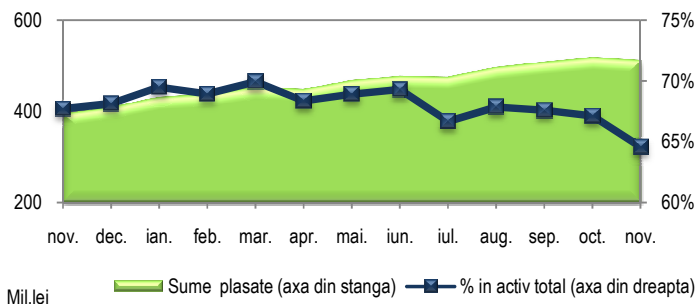


**Depozite bancare: 9,04%** din total active fonduri, în creștere față de noiembrie 2012 (7,87%) și luna anterioară (8,30%). Activele plasate în depozite bancare, în valoare de **71,64** milioane de lei, au crescut cu 56,44% comparativ cu aceeași lună din 2012 și cu aproximativ 12% față de luna precedentă (Tabel 7 și Tabel 7.1.).

**Tabel 7.2. Pilon III Titluri de stat**

Instrument financiar	nov.-12		oct.-13		nov.-13		nov.2013/ nov.2012		nov.2013/ oct.2013	
	Valoare (mil.lei)	Pondere în Active Totale (%)	Valoare (mil.lei)	Pondere în Active Totale (%)	Valoare (mil.lei)	Pondere în Active Totale (%)	Valoare (mil.lei)	Pondere în Active Totale (%)	Valoare (mil.lei)	Pondere în Active Totale (%)
Titluri de Stat	393,94	67,71%	517,76	67,13%	511,56	64,58%	↑	↓	↓	↓

**Grafic 22.2. Pilon III Titluri de stat nov. 12 – nov. 13**

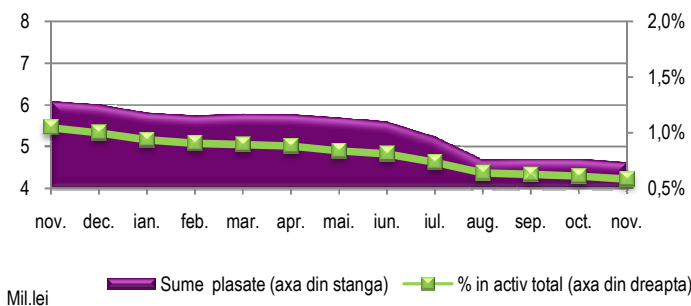


**Titluri de stat:** 64,58% din total active fonduri, în scădere față de noiembrie 2012 (67,71%), și luna precedentă (67,13%). Valoric, activele investite în titluri de stat, reprezentând **511,56** milioane de lei, au crescut cu aproximativ 30% comparativ cu noiembrie 2012, dar au scăzut cu 1,20% față de luna precedentă (Tabel 7 și Tabel 7.2.).

**Tabel 7.3. Pilon III Obligațiuni municipale**

Instrument financiar	nov.-12		oct.-13		nov.-13		nov.2013/ nov.2012		nov.2013/ oct.2013	
	Valoare (mil.lei)	Pondere în Active Totale (%)	Valoare (mil.lei)	Pondere în Active Totale (%)	Valoare (mil.lei)	Pondere în Active Totale (%)	Valoare (mil.lei)	Pondere în Active Totale (%)	Valoare (mil.lei)	Pondere în Active Totale (%)
Obligațiuni Municipale	6,08	1,05%	4,69	0,61%	4,62	0,58%	↓	↓	↓	↓

**Grafic 22.3. Pilon III Obligațiuni municipale nov. 12 – nov. 13**

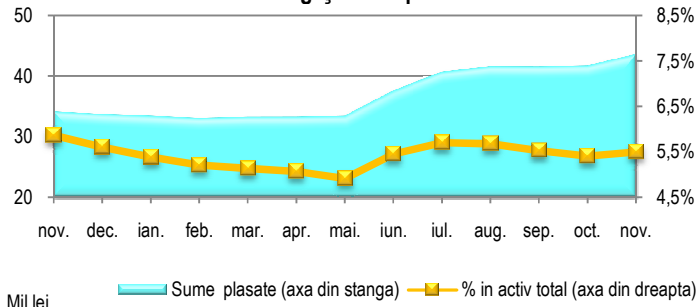


**Obligațiuni municipale:** 0,58% din total active fonduri, s-au situat pe un trend descrescător constant 1,05% în noiembrie 2012 și 0,61% în octombrie 2013. Și sumele plasate în obligațiuni municipale au scăzut constant, cu 24% față de noiembrie 2012 și cu 1,64% comparativ cu luna precedentă, atingând **4,62** milioane de lei (Tabel 7 și Tabel 7.3.).

**Tabel 7.4. Pilon III Obligațiuni corporative**

Instrument financiar	nov.-12		oct.-13		nov.-13		nov.2013/ nov.2012		nov.2013/ oct.2013	
	Valoare (mil.lei)	Pondere în Active Totale (%)	Valoare (mil.lei)	Pondere în Active Totale (%)	Valoare (mil.lei)	Pondere în Active Totale (%)	Valoare (mil.lei)	Pondere în Active Totale (%)	Valoare (mil.lei)	Pondere în Active Totale (%)
Obligațiuni corporative	34,09	5,86%	41,65	5,40%	43,54	5,50%	↑	↓	↑	↑

**Grafic 22.4. Pilon III Obligațiuni corporative nov.12 – nov.13**

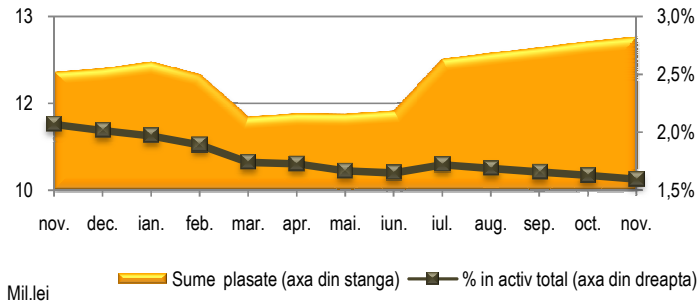


**Obligațiuni corporative:** 5,50% din total active fonduri, în scădere față de noiembrie 2012 (5,86%), dar în ușoară creștere comparativ cu noiembrie a.c. (5,40%). Valoarea activelor investite în obligațiuni corporative, **43,54** milioane de lei, a crescut cu aproximativ 28% comparativ cu noiembrie 2012 și cu 4,54% față de luna precedentă (Tabel 7 și Tabel 7.4.).

**Tabel 7.5. Pilon III Obligațiuni ale organismelor străine neguvernamentale**

Instrument financiar	nov.-12		oct.-13		nov.-13		nov.2013/ nov.2012		nov.2013/ oct.2013	
	Valoare (mil.lei)	Pondere în Active Totale (%)	Valoare (mil.lei)	Pondere în Active Totale (%)	Valoare (mil.lei)	Pondere în Active Totale (%)	Valoare (mil.lei)	Pondere în Active Totale (%)	Valoare (mil.lei)	Pondere în Active Totale (%)
Obligațiuni organisme străine neguvernamentale	12,03	2,07%	12,56	1,63%	12,64	1,60%	↑	↓	↑	↓

**Grafic 22.5. Pilon III Obligațiuni ale organismelor străine neguvernamentale nov.12 – nov.13**

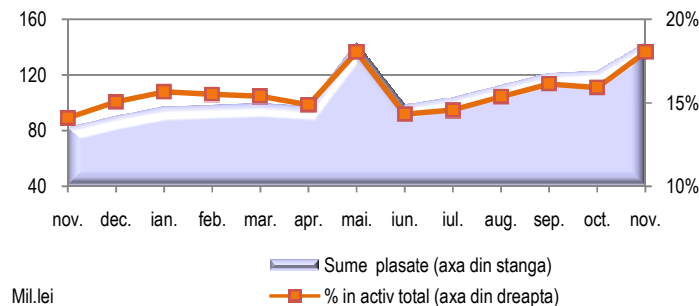


**Obligațiuni ale organismelor străine neguvernamentale: 1,60%** din active fonduri, pe un trend descrescător constant comparativ cu noiembrie 2012 (2,07%) și octombrie a.c. (1,63%). Activele plasate, reprezentând **12,64** milioane de lei, au crescut față de noiembrie 2012 cu aproximativ 5% și numai cu 0,64% comparativ cu luna precedentă (Tabel 7 și Tabel 7.5.).

**Tabel 7.6. Pilon III Acțiuni**

Instrument financiar	nov.-12		oct.-13		nov.-13		nov.2013/ nov.2012		nov.2013/ oct.2013	
	Valoare (mil.lei)	Pondere în Active Totale (%)	Valoare (mil.lei)	Pondere în Active Totale (%)	Valoare (mil.lei)	Pondere în Active Totale (%)	Valoare (mil.lei)	Pondere în Active Totale (%)	Valoare (mil.lei)	Pondere în Active Totale (%)
Acțiuni	82,05	14,10%	122,73	15,91%	142,95	18,05%	↑	↑	↑	↑

**Grafic 22.6. Pilon III Acțiuni nov.12 – nov.13**

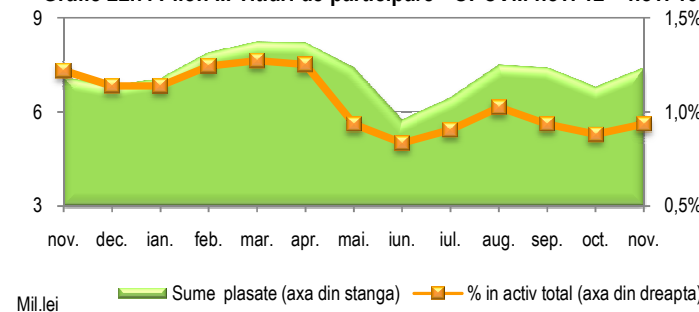


**Acțiuni: 18,05%** din total active fonduri, au crescut față de noiembrie 2012 (14,10%) și octombrie 2013 (15,91%), menținând trendul ascendent din ultima jumătate a anului, după ce se înregistrase o scădere în iunie a.c. Sumele plasate în acțiuni, **142,95** milioane de lei, au înregistrat un avans de 74,23% comparativ cu noiembrie 2012 și de 16,47% față de luna precedentă (Tabel 7 și Tabel 7.6.).

**Tabel 7.7. Pilon III Titluri de participare - OPCVM**

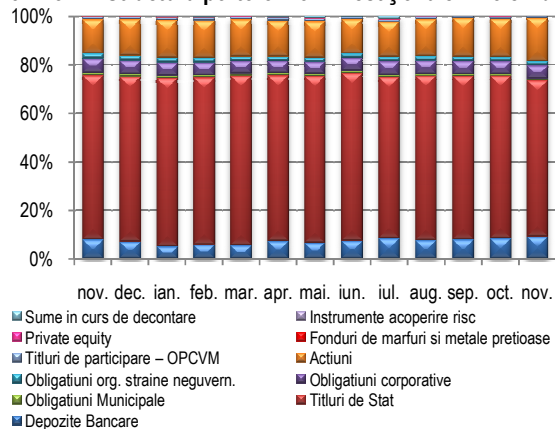
Instrument financiar	nov.-12		oct.-13		nov.-13		nov.2013/ nov.2012		nov.2013/ oct.2013	
	Valoare (mil.lei)	Pondere în Active Totale (%)	Valoare (mil.lei)	Pondere în Active Totale (%)	Valoare (mil.lei)	Pondere în Active Totale (%)	Valoare (mil.lei)	Pondere în Active Totale (%)	Valoare (mil.lei)	Pondere în Active Totale (%)
Titluri de participare OPCVM	7,09	1,22%	6,79	0,88%	7,40	0,93%	↑	↓	↑	↑

**Grafic 22.7. Pilon III Titluri de participare - OPCVM nov. 12 – nov. 13**



**Titluri de participare OPCVM: 0,93%** din total active fonduri, în scădere față de noiembrie 2012 (1,22%), dar cu o ușoară revenire față de octombrie a.c. (0,88%). Valoarea activelor investite, **7,40** milioane lei, a înregistrat o creștere de 4,34% față de noiembrie 2012 și de 9% față de luna precedentă (Tabel 7 și Tabel 7.7.).

**Grafic 23 Pilon III Structura portofoliilor investiționale – noiembrie 2013**



Celelalte categorii de instrumente financiare au înregistrat în octombrie 2013 următoarele ponderi în total active fonduri de pensii facultative:

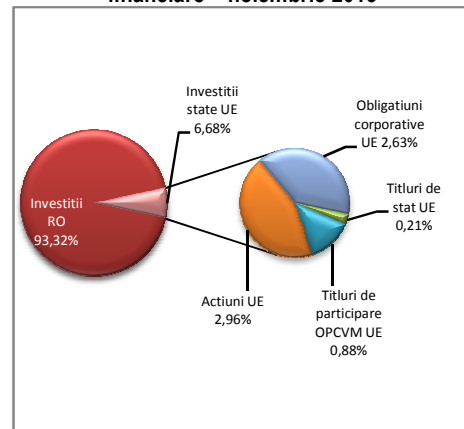
- Fonduri de mărfuri și metale prețioase: **0,004%**.
- Private equity: **0,01%**.
- Instrumentele de acoperire a riscului **0,15%**.
- Sumele în curs de decontare pentru achiziționare/vânzare active sau disponibilități în cont curent au reprezentat **-0,44%**.

**Tabel 8. Pilon III Structură investiții**

Investiții	nov.-12	oct.-13	nov.-13	nov.2013/ nov.2012	nov.2013/ oct.2013
Investiții RO	93,33%	93,44%	93,32%	↓	↓
Investiții externe: state UE	6,67%	6,56%	6,68%	↑	↑

**93,32%** din activele fondurilor de pensii facultative erau plasate în țară, în scădere ușoară comparativ cu noiembrie 2012 (93,33%) și octombrie a.c. (93,44%), în timp ce **6,68%** din active erau plasate în state UE (Tabel 8, Grafic 24).

**Grafic 24 Pilon III Structura investițiilor în plasamente financiare – noiembrie 2013**



### 1.3.4. Rate de rentabilitate

Indicatorii de performanță înregistrați de fondurile de pensii facultative în luna octombrie 2013 au fost (Grafic 25 și Grafic 26):

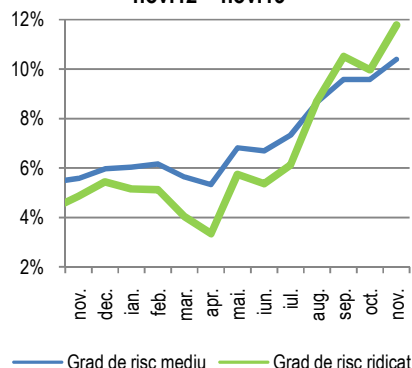
Rata de rentabilitate anualizată a fondurilor de pensii cu grad de risc ridicat:

- AZT VIVACE: **12,7627%**
- ING ACTIV: **11,2240%**

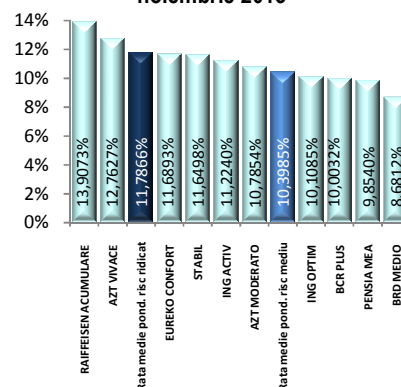
Rata medie ponderată de rentabilitate a tuturor fondurilor de pensii cu grad de risc ridicat: **11,7866%**.

Rata de rentabilitate minimă a fondurilor de pensii cu grad de risc ridicat: **5,8933%**.

**Grafic 25 Pilon III Rate medii de rentabilitate în perioada nov.12 – nov.13**



**Grafic 26 Pilon III Rate de rentabilitate anualizate noiembrie 2013**



Ratele de rentabilitate anualizate ale fondurilor de pensii cu grad de risc mediu:

○ AZT MODERATO:	<b>10,7854%</b>
○ BCR PLUS:	<b>10,0032%</b>
○ BRD MEDIO:	<b>8,6812%</b>
○ EUREKO CONFORT:	<b>11,6893%</b>
○ ING OPTIM:	<b>10,1085%</b>
○ PENSIA MEA:	<b>9,8540%</b>
○ RAIFFEISEN ACUMULARE:	<b>13,9073%</b>
○ STABIL:	<b>11,6498%</b>

Rata medie ponderată de rentabilitate a tuturor fondurilor de pensii cu risc mediu: **10,3985%**.

Rata de rentabilitate minimă a fondurilor de pensii cu grad de risc mediu: **5,1992%**.

## C. SECTORUL SISTEMULUI DE PENSII PRIVATE

### Sinteza actelor individuale emise de A.S.F. – SECTORUL SISTEMULUI DE PENSII PRIVATE în luna noiembrie 2013

DECIZII				
1	2	3	4	5
Nr. act	Data emiterii	Entitatea la care se referă actul	Conținutul actului	Emis de <sup>2</sup>
1011	12.11.13	EUREKO - SOCIETATE DE ADMINISTRARE A FONDURILOR DE PENSII PRIVATE S.A.	Autorizarea modificării Actului constitutiv al EUREKO - Societate de Administrare a Fondurilor de Pensii Private S.A.	DAA
1032	18.11.13	ING PENSII SOCIETATE DE ADMINISTRARE A UNUI FOND DE PENSII ADMINISTRAT PRIVAT S.A.	Autorizarea doamnei Raluca Ioana Georgiana ȚINTOIU pentru funcția de Director General al ING PENSII SOCIETATE DE ADMINISTRARE A UNUI FOND DE PENSII ADMINISTRAT PRIVAT S.A.	DAA
1038	19.11.13	EUREKO - SOCIETATE DE ADMINISTRARE A FONDURILOR DE PENSII PRIVATE S.A.	Autorizarea doamnei Mădălina Andrei pentru funcția de Director de Investiții al EUREKO – Societate de Administrare a Fondurilor de Pensii Private S.A.	DAA
1062	22.11.13	ING ASIGURĂRI DE VIAȚĂ S.A.	Autorizarea domnului Mihai Dragoș MUNTEAN în calitate de înlocuitor al Directorului General, conducător executiv al ING ASIGURĂRI DE VIAȚĂ S.A.	DAA

AVIZE				
1	2	3	4	5
Nr. act	Data emiterii	Entitatea la care se referă actul	Conținutul actului	Emis de
43	12.11.13	ING PENSII SOCIETATE DE ADMINISTRARE A UNUI FOND DE PENSII ADMINISTRAT PRIVAT S.A.	Avizarea modificării prospectului schemei de pensii private pentru Fondul de Pensii Administrat Privat ING, administrat de ING Pensii Societate de Administrare a unui Fond de Pensii Administrat Privat S.A.	DAA
44	12.11.13	ING ASIGURĂRI DE VIAȚĂ S.A.	Avizarea prealabilă a modificării Prospectului schemei de pensii facultative pentru Fondul de Pensii Facultative ING OPTIM, administrat de ING ASIGURĂRI DE VIAȚĂ S.A.	DAA
45	12.11.13	ING ASIGURĂRI DE VIAȚĂ S.A.	Avizarea prealabilă a modificării Prospectului schemei de pensii facultative pentru Fondul de Pensii Facultative ING ACTIV, administrat de ING ASIGURĂRI DE VIAȚĂ S.A.	DAA
46	19.11.13	ING PENSII SOCIETATE DE ADMINISTRARE A UNUI FOND DE PENSII ADMINISTRAT PRIVAT S.A.	Avizarea modificării Regulamentului de Organizare și Funcționare al ING Pensii Societate de Administrare a unui Fond de Pensii Administrat Privat S.A.	DAA
47	22.11.13	BCR PENSII, SOCIETATE DE ADMINISTRARE A FONDURILOR DE PENSII PRIVATE S.A.	Avizarea modificării Regulamentului de Organizare și Funcționare al BCR Pensii, Societate de Administrare a Fondurilor de Pensii Private S.A.	DAA
48	22.11.13	ALICO SOCIETATE DE ADMINISTRARE A UNUI FOND DE PENSII ADMINISTRAT PRIVAT S.A.	Avizarea modificării Actului individual de aderare la Fondul de Pensii Administrat Privat ALICO, administrat de ALICO Pensii Societate de Administrare a unui Fond de Pensii Administrat Privat S.A.	DAA
49	22.11.13	GENERALI SOCIETATE DE ADMINISTRARE A FONDURILOR DE PENSII PRIVATE S.A.	Avizarea modificării Contractului de administrare pentru Fondul de Pensii Administrat Privat ARIPI, administrat de GENERALI Societate de Administrare a Fondurilor de Pensii Private S.A.	DAA
50	22.11.13	GENERALI SOCIETATE DE ADMINISTRARE A FONDURILOR DE PENSII PRIVATE S.A.	Avizarea modificării Contractului de administrare pentru Fondul de Pensii Facultative STABIL, administrat de GENERALI Societate de Administrare a Fondurilor de Pensii Private S.A.	DAA
51	22.11.13	GENERALI SOCIETATE DE ADMINISTRARE A FONDURILOR DE PENSII PRIVATE S.A.	Avizarea prealabilă a modificării prospectului schemei de pensii facultative pentru Fondul de Pensii Facultative STABIL, administrat de GENERALI Societate de Administrare a Fondurilor de Pensii Private S.A.	DAA
52	22.11.13	BCR PENSII, SOCIETATE DE ADMINISTRARE A FONDURILOR DE PENSII PRIVATE S.A.	Avizarea modificării prospectului schemei de pensii private pentru Fondul de Pensii Administrat Privat BCR, administrat de BCR Pensii, Societate de Administrare a Fondurilor de Pensii Private S.A.	DAA

#### AVIZE AGENȚI DE MARKETING PERSOANE FIZICE PENTRU DESFĂȘURAREA ACTIVITĂȚII DE MARKETING AL PROSPECTULUI FONDULUI DE PENSII ADMINISTRAT PRIVAT

1	2	3	4	5
Nr. act	Data emiterii	Entitatea la care se referă actul	Conținutul actului	Emis de
103	13.11.13	BANCA COMERCIALĂ ROMÂNĂ S.A.	Avizarea unui număr de 10 persoane fizice ca agenți de marketing, în vederea desfășurării activității de marketing a fondului de pensii administrat privat.	DAA

<sup>2</sup> Direcțiile emitente.

AVIZE AGENȚI DE MARKETING PERSOANE FIZICE PENTRU DESFĂȘURAREA ACTIVITĂȚII DE MARKETING AL PROSPECTULUI FONDULUI DE PENSII FACULTATIVE				
1	2	3	4	5
Nr. act	Data emiterii	Entitatea la care se referă actul	Conținutul actului	Emis de
104	13.11.13	BCR PENSII, SOCIETATE DE ADMINISTRARE A FONDURILOR DE PENSII PRIVATE S.A.	Avizarea unui număr de 12 persoane fizice ca agenți de marketing, în vederea desfășurării activității de marketing a prospectului schemei de pensii facultative.	DAA
105	13.11.13	BANCA COMERCIALĂ ROMÂNĂ S.A.	Avizarea unui număr de 108 persoane fizice ca agenți de marketing, în vederea desfășurării activității de marketing a prospectului schemei de pensii facultative.	DAA
106	13.11.13	CAPITOL BROKER DE PENSII PRIVATE S.R.L.	Avizarea unui număr de 5 persoane fizice ca agenți de marketing, în vederea desfășurării activității de marketing a prospectului schemei de pensii facultative.	DAA

REAVIZĂRI AGENȚI DE MARKETING PERSOANE FIZICE PENTRU DESFĂȘURAREA ACTIVITĂȚII DE MARKETING AL PROSPECTULUI FONDULUI DE PENSII ADMINISTRAT PRIVAT				
1	2	3	4	5
Nr. act	Data emiterii	Entitatea la care se referă actul	Conținutul actului	Emis de
107	13.11.13	BANCA COMERCIALĂ ROMÂNĂ S.A.	Reavizarea unui număr de 2 persoane fizice ca agenți de marketing, în vederea desfășurării activității de marketing a fondului de pensii administrat privat.	DAA
108	13.11.13	ING PENSII SOCIETATE DE ADMINISTRARE A UNUI FOND DE PENSII ADMINISTRAT PRIVAT S.A.	Reavizarea unui număr de 292 persoane fizice ca agenți de marketing, în vederea desfășurării activității de marketing a fondului de pensii administrat privat.	DAA

REAVIZĂRI AGENȚI DE MARKETING PERSOANE FIZICE PENTRU DESFĂȘURAREA ACTIVITĂȚII DE MARKETING AL PROSPECTULUI FONDULUI DE PENSII FACULTATIVE				
1	2	3	4	5
Nr. act	Data emiterii	Entitatea la care se referă actul	Conținutul actului	Emis de
109	13.11.13	ALLIANZ – ȚIRIAC PENSII PRIVATE SOCIETATE DE ADMINISTRARE A FONDURILOR DE PENSII PRIVATE S.A.	Reavizarea unei persoane fizice ca agent de marketing, în vederea desfășurării activității de marketing a prospectului schemei de pensii facultative.	DAA
110	13.11.13	BANCA COMERCIALĂ ROMÂNĂ S.A.	Reavizarea unui număr de 5 persoane fizice ca agenți de marketing, în vederea desfășurării activității de marketing a prospectului schemei de pensii facultative.	DAA
111	13.11.13	ING ASIGURĂRI DE VIAȚĂ S.A.	Reavizarea unei persoane fizice ca agent de marketing, în vederea desfășurării activității de marketing a prospectului schemei de pensii facultative.	DAA

RETRAGERI AVIZE AGENȚI DE MARKETING PERSOANE FIZICE PENTRU DESFĂȘURAREA ACTIVITĂȚII DE MARKETING AL PROSPECTULUI FONDULUI DE PENSII ADMINISTRAT PRIVAT				
1	2	3	4	5
Nr. act	Data emiterii	Entitatea la care se referă actul	Conținutul actului	Emis de
146	05.11.13	ING PENSII SOCIETATE DE ADMINISTRARE A UNUI FOND DE PENSII ADMINISTRAT PRIVAT S.A.	Retragerea avizelor unui număr de 2 agenți de marketing persoane fizice, avizați în vederea desfășurării activității de marketing a fondului de pensii administrat privat.	DAA
147	05.11.13	BANCA COMERCIALĂ ROMÂNĂ S.A.	Retragerea avizelor unui număr de 32 agenți de marketing persoane fizice, avizați în vederea desfășurării activității de marketing a fondului de pensii administrat privat.	DAA
150	05.11.13	CAPITOL BROKER DE PENSII PRIVATE S.R.L.	Retragerea avizului doamnei Chetan Corina – Sanda, agent de marketing persoană fizică, avizată în vederea desfășurării activității de marketing a fondului de pensii administrat privat.	DAA
151	05.11.13	ALIAT BROKER DE PENSII PRIVATE S.R.L.	Retragerea avizelor unui număr de 2 agenți de marketing persoane fizice, avizați în vederea desfășurării activității de marketing a fondului de pensii administrat privat.	DAA
152	05.11.13	BANCA COMERCIALĂ ROMÂNĂ S.A.	Retragerea avizelor unui număr de 9 agenți de marketing persoane fizice, avizați în vederea desfășurării activității de marketing a fondului de pensii administrat privat și respingerea solicitării de retragere a avizului doamnei Șerban Minodora.	DAA
153	05.11.13	CAPITOL BROKER DE PENSII PRIVATE S.R.L.	Retragerea avizului domnului Cârneală Andrei Doru, agent de marketing persoană fizică, avizată în vederea desfășurării activității de marketing a fondului de pensii administrat privat.	DAA
154	05.11.13	OVB ALLFINANZ ROMÂNIA BROKER DE ASIGURARE S.R.L.	Retragerea avizelor unui număr de 61 agenți de marketing persoane fizice, avizați în vederea desfășurării activității de marketing a fondului de pensii administrat privat.	DAA
155	05.11.13	GRAWE PENSION SERVICES BROKER DE PENSII PRIVATE S.R.L.	Retragerea avizului doamnei Peter Carmen, agent de marketing persoană fizică, avizată în vederea desfășurării activității de marketing a fondului de pensii administrat privat.	DAA
157	05.11.13	CAPITOL BROKER DE PENSII PRIVATE S.R.L.	Retragerea avizelor unui număr de 53 agenți de marketing persoane fizice, avizați în vederea desfășurării activității de marketing a fondului de pensii administrat privat.	DAA

164	21.11.13	BRD - GROUPE SOCIETE GENERALE S.A.	Retragerea avizelor unui număr de 14 agenți de marketing persoane fizice, avizați în vederea desfășurării activității de marketing a fondului de pensii administrat privat.	DAA
165	21.11.13	ING PENSII SOCIETATE DE ADMINISTRARE A UNUI FOND DE PENSII ADMINISTRAT PRIVAT S.A	Retragerea avizelor unui număr de 86 agenți de marketing persoane fizice, avizați în vederea desfășurării activității de marketing a fondului de pensii administrat privat.	DAA
166	21.11.13	BANCA COMERCIALĂ ROMÂNĂ S.A.	Retragerea avizelor unui număr de 9 agenți de marketing persoane fizice, avizați în vederea desfășurării activității de marketing a fondului de pensii administrat privat.	DAA
167	21.11.13	BROKERPOOL BROKER DE PENSII PRIVATE S.R.L.	Retragerea avizelor unui număr de 5 agenți de marketing persoane fizice, avizați în vederea desfășurării activității de marketing a fondului de pensii administrat privat.	DAA
158	21.11.13	BRD - GROUPE SOCIETE GENERALE S.A.	Retragerea avizelor unui număr de 32 agenți de marketing persoane fizice, avizați în vederea desfășurării activității de marketing a fondului de pensii administrat privat.	DAA
159	21.11.13	CAPITOL BROKER DE PENSII PRIVATE S.R.L.	Retragerea avizelor unui număr de 21 agenți de marketing persoane fizice, avizați în vederea desfășurării activității de marketing a fondului de pensii administrat privat.	DAA

**RETRAGERI AVIZE AGENȚI DE MARKETING PERSOANE FIZICE PENTRU DESFĂȘURAREA ACTIVITĂȚII DE MARKETING AL PROSPECTULUI FONDULUI DE PENSII FACULTATIVE**

1	2	3	4	5
Nr. act	Data emiterii	Entitatea la care se referă actul	Conținutul actului	Emis de
148	05.11.13	BCR PENSII, SOCIETATE DE ADMINISTRARE A FONDURILOR DE PENSII PRIVATE S.A.	Retragerea avizelor unui număr de 7 agenți de marketing persoane fizice, avizați în vederea desfășurării activității de marketing a prospectului schemei de pensii facultative.	DAA
149	05.11.13	ALLIANZ – ȚIRIAC PENSII PRIVATE SOCIETATE DE ADMINISTRARE A FONDURILOR DE PENSII PRIVATE S.A	Retragerea avizelor unui număr de 2 agenți de marketing persoane fizice, avizați în vederea desfășurării activității de marketing a prospectului schemei de pensii facultative.	DAA
155	05.11.13	BANCA COMERCIALĂ ROMÂNĂ S.A.	Retragerea avizelor unui număr de 4 agenți de marketing persoane fizice, avizați în vederea desfășurării activității de marketing a prospectului schemei de pensii facultative.	DAA
156	05.11.13	BCR PENSII, SOCIETATE DE ADMINISTRARE A FONDURILOR DE PENSII PRIVATE S.A.	Retragerea avizelor unui număr de 2 agenți de marketing persoane fizice, avizați în vederea desfășurării activității de marketing a prospectului schemei de pensii facultative.	DAA
168	21.11.13	CAPITOL BROKER DE PENSII PRIVATE S.R.L.	Retragerea avizelor unui agent de marketing persoană fizică, avizată în vederea desfășurării activității de marketing a prospectului schemei de pensii facultative.	DAA
169	21.11.13	ALLIANZ – ȚIRIAC PENSII PRIVATE SOCIETATE DE ADMINISTRARE A FONDURILOR DE PENSII PRIVATE S.A	Retragerea avizelor unui agent de marketing persoană fizică, avizată în vederea desfășurării activității de marketing a prospectului schemei de pensii facultative.	DAA
170	21.11.13	BCR PENSII, SOCIETATE DE ADMINISTRARE A FONDURILOR DE PENSII PRIVATE S.A.	Retragerea avizelor unui agent de marketing persoană fizică, avizată în vederea desfășurării activității de marketing a prospectului schemei de pensii facultative.	DAA
171	21.11.13	BRD - GROUPE SOCIETE GENERALE S.A.	Retragerea avizelor unui număr de 13 agenți de marketing persoane fizice, avizați în vederea desfășurării activității de marketing a prospectului schemei de pensii facultative.	DAA
172	21.11.13	ING ASIGURĂRI DE VIAȚĂ S.A.	Retragerea avizelor unui număr de 57 agenți de marketing persoane fizice, avizați în vederea desfășurării activității de marketing a prospectului schemei de pensii facultative.	DAA
173	21.11.13	BANCA COMERCIALĂ ROMÂNĂ S.A.	Retragerea avizelor unui număr de 5 agenți de marketing persoane fizice, avizați în vederea desfășurării activității de marketing a prospectului schemei de pensii facultative.	DAA
160	21.11.13	BANCA COMERCIALĂ ROMÂNĂ S.A.	Retragerea avizelor unui număr de 15 agenți de marketing persoane fizice, avizați în vederea desfășurării activității de marketing a prospectului schemei de pensii facultative.	DAA
161	21.11.13	BRD - GROUPE SOCIETE GENERALE S.A.	Retragerea avizelor unui număr de 44 agenți de marketing persoane fizice, avizați în vederea desfășurării activității de marketing a prospectului schemei de pensii facultative.	DAA
162	21.11.13	BROKERPOOL AGENT DE MARKETING PENTRU FONDURI DE PENSII FACULTATIVE S.R.L.	Retragerea avizelor unui număr de 2 agenți de marketing persoane fizice, avizați în vederea desfășurării activității de marketing a prospectului schemei de pensii facultative.	DAA
163	21.11.13	FEHU BROKER DE ASIGURARE S.R.L.	Retragerea avizelor unui număr de 6 agenți de marketing persoane fizice, avizați în vederea desfășurării activității de marketing a prospectului schemei de pensii facultative.	DAA

## Anexe - Date statistice

### 1. Pensile administrate privat - Pilonul II

Tab.1 Pilon II Număr participanți - (mii pers.)

Nr. crt.	Fond de pensii administrat privat	nov. 12	dec. 12	ian. 13	feb. 13	mar. 13	apr. 13	mai 13	iun. 13	iul. 13	aug. 13	sept. 13	oct. 13	nov. 13
1	ALICO*	383,12	386,91	390,42	825,85	828,92	831,18	832,38	834,57	835,93	837,45	839,23	841,02	843,33
2	ARIPI**	534,96	538,75	542,19	545,66	548,78	551,06	552,52	554,48	555,97	557,59	559,44	561,25	563,59
3	AZT VIITORUL TĂU	1.365,21	1.368,81	1.372,20	1.375,59	1.378,69	1.380,80	1.382,15	1.384,02	1.385,46	1.387,06	1.388,85	1.390,63	1.392,90
4	BCR	431,71	438,97	444,16	448,27	451,55	453,89	459,22	461,30	462,81	464,45	466,31	468,14	470,51
5	BRD	199,62	203,45	207,09	210,70	213,97	216,50	218,18	220,34	222,04	223,88	225,90	228,47	231,17
6	EUREKO	434,67	439,60	443,70	447,89	451,28	452,99	454,20	456,91	458,32	459,87	461,66	463,42	465,67
7	ING	1.724,29	1.729,06	1.732,94	1.736,64	1.740,13	1.742,67	1.744,17	1.750,96	1.752,82	1.754,95	1.757,62	1.766,83	1.772,43
8	PENSIA VIVA*	432,30	432,04	432,00	-	-	-	-	-	-	-	-	-	-
9	VITAL	231,20	234,93	238,38	241,81	244,93	247,22	248,46	250,44	251,91	253,52	255,35	257,18	259,54
	<b>TOTAL</b>	<b>5.737,07</b>	<b>5.772,51</b>	<b>5.803,07</b>	<b>5.832,41</b>	<b>5.858,24</b>	<b>5.876,30</b>	<b>5.891,28</b>	<b>5.913,01</b>	<b>5.925,26</b>	<b>5.938,77</b>	<b>5.954,36</b>	<b>5.976,93</b>	<b>5.999,14</b>

Tab.2 Pilon II Număr participanți cu cel puțin o contribuție (pers.)

Nr. crt.	Fond de pensii administrat privat	nov. 12	dec. 12	ian. 13	feb. 13	mar. 13	apr. 13	mai 13	iun. 13	iul. 13	aug. 13	sept. 13	oct. 13	nov. 13
1	ALICO*	372.680	376.575	380.150	792.455	795.722	798.227	799.679	801.355	802.942	804.687	806.727	808.728	811.299
2	ARIPI	533.336	537.149	540.606	544.065	547.197	549.494	550.768	552.245	553.747	555.398	557.261	559.091	561.444
3	AZT VIITORUL TĂU	1.310.556	1.314.750	1.318.571	1.322.224	1.325.619	1.328.196	1.329.791	1.331.608	1.333.383	1.335.402	1.337.562	1.339.630	1.342.283
4	BCR	415.490	422.924	428.242	432.453	435.817	438.274	439.670	441.273	442.886	444.664	446.630	448.564	451.057
5	BRD	193.840	197.741	201.421	205.040	208.355	210.922	212.367	213.992	215.733	217.638	219.694	222.309	225.047
6	EUREKO	413.743	418.906	423.170	427.488	431.018	433.067	434.463	436.072	437.600	439.310	441.279	443.169	445.586
7	ING	1.671.346	1.676.640	1.680.937	1.684.951	1.688.774	1.691.724	1.693.652	1.695.848	1.698.003	1.700.501	1.703.552	1.713.068	1.718.938
8	PENSIA VIVA*	408.612	408.575	408.693	-	-	-	-	-	-	-	-	-	-
9	VITAL	219.523	223.342	226.889	230.360	233.545	235.910	237.248	238.778	240.330	242.015	243.914	245.823	248.255
	<b>TOTAL</b>	<b>5.539.126</b>	<b>5.576.602</b>	<b>5.608.679</b>	<b>5.639.036</b>	<b>5.666.047</b>	<b>5.685.814</b>	<b>5.697.638</b>	<b>5.711.171</b>	<b>5.724.624</b>	<b>5.739.615</b>	<b>5.756.619</b>	<b>5.780.382</b>	<b>5.803.909</b>

**Tab.3 Pilon II Participanți cu cel puțin o contribuție din total - cotă de piață (%)**

Nr. crt.	Fond de pensii administrat privat	nov.-12	dec.-12	ian.-13	feb.-13	mar.-13	apr.-13	mai -13	iun.-13	iul.-13	aug.-13	sept. 13	oct. 13	nov. 13
1	ALICO*	6,73%	6,75%	6,78%	14,03%	14,04%	14,04%	14,04%	14,03%	14,03%	14,02%	14,01%	13,99%	13,98%
2	ARIPI	9,63%	9,63%	9,64%	8,22%	9,66%	9,66%	9,67%	9,67%	9,67%	9,68%	9,68%	9,67%	9,67%
3	AZT VIITORUL TĂU	23,66%	23,58%	23,51%	23,29%	23,40%	23,36%	23,34%	23,32%	23,29%	23,27%	23,24%	23,18%	23,13%
4	BCR	7,50%	7,58%	7,64%	5,64%	7,69%	7,71%	7,72%	7,73%	7,74%	7,75%	7,76%	7,76%	7,77%
5	BRD	3,50%	3,55%	3,59%	2,65%	3,68%	3,71%	3,73%	3,75%	3,77%	3,79%	3,82%	3,85%	3,88%
6	EUREKO	7,47%	7,51%	7,54%	5,62%	7,61%	7,62%	7,63%	7,64%	7,64%	7,65%	7,67%	7,67%	7,68%
7	ING	30,17%	30,07%	29,97%	37,68%	29,81%	29,75%	29,73%	29,69%	29,66%	29,63%	29,59%	29,64%	29,62%
8	PENSIA VIVA*	7,38%	7,33%	7,29%	0,00%	-	-	-	-	-	-	-	-	-
9	VITAL	3,96%	4,00%	4,05%	2,87%	4,12%	4,15%	4,16%	4,18%	4,20%	4,22%	4,24%	4,25%	4,28%

**Tab.4 Pilon II Activele fondurilor (mil.lei)**

Nr. crt.	Fond de pensii administrat privat	nov.-12	dec.-12	ian.-13	feb.-13	mar.-13	apr.-13	mai-13	iun.-13	iul.-13	aug.-13	sept. 13	oct.-13	nov.-13
1	ALICO*	660,26	682,73	714,17	1.443,01	1.482,18	1.527,22	1.596,54	1.634,58	1.672,49	1.725,27	1.784,58	1.843,25	1.899,71
2	ARIPI	763,15	788,94	822,17	845,56	867,84	893,94	928,37	951,03	991,34	1.023,35	1.058,37	1.095,05	1.128,71
3	AZT VIITORUL TĂU	2.164,72	2.241,67	2.330,23	2.394,82	2.458,62	2.528,81	2.617,57	2.681,88	2.775,71	2.860,92	2.949,26	3.028,69	3.112,10
4	BCR	518,65	540,40	561,39	579,55	595,36	610,11	636,98	653,40	672,06	694,80	721,95	748,10	772,40
5	BRD	246,12	254,81	263,70	272,21	280,17	289,09	299,70	308,72	328,72	340,12	352,94	365,60	377,94
6	EUREKO	522,26	539,58	560,62	578,46	593,67	608,03	629,28	643,53	679,25	701,80	725,14	748,48	767,68
7	ING	3.517,00	3.654,38	3.768,66	3.874,90	3.965,17	4.077,96	4.236,37	4.333,07	4.497,15	4.640,84	4.796,01	4.959,65	5.102,54
8	PENSIA VIVA*	639,75	663,29	685,45	-	-	-	-	-	-	-	-	-	-
9	VITAL	265,48	276,45	286,42	295,64	305,70	314,64	326,67	335,58	351,14	362,74	376,34	390,31	403,14
	<b>TOTAL</b>	<b>9.297,38</b>	<b>9.642,25</b>	<b>9.992,82</b>	<b>10.284,17</b>	<b>10.548,70</b>	<b>10.849,81</b>	<b>11.271,49</b>	<b>11.541,81</b>	<b>11.967,85</b>	<b>12.349,84</b>	<b>12.764,60</b>	<b>13.179,12</b>	<b>13.564,21</b>

**Tab.5 Pilon II Activele Nete (mil.lei)**

Nr. crt.	Fond de pensii administrat privat	nov.-12	dec.-12	ian.-13	feb.-13	mar.-13	apr.-13	mai-13	iun.-13	iul.-13	aug.-13	sept. 13	oct.-13	nov.-13
1	ALICO*	659,93	682,37	713,81	1.442,47	1.481,48	1.526,45	1.595,76	1.633,83	1.671,66	1.724,43	1.783,70	1.842,33	1.898,80
2	ARIPI	762,78	788,53	821,74	845,16	867,40	893,47	927,89	950,58	990,82	1.022,82	1.057,82	1.094,47	1.128,16
3	AZT VIITORUL TĂU	2.163,63	2.240,53	2.329,04	2.393,60	2.457,45	2.527,52	2.616,26	2.680,62	2.774,30	2.859,51	2.947,77	3.027,14	3.110,56
4	BCR	518,38	540,12	561,09	579,24	595,05	609,78	636,63	653,08	671,71	694,45	721,57	747,70	772,01
5	BRD	245,98	254,66	263,54	272,05	280,03	288,93	299,55	308,57	328,55	339,94	352,75	365,40	377,74
6	EUREKO	522,00	539,29	560,32	578,15	593,38	607,72	628,96	643,21	678,89	701,44	724,76	748,07	767,27
7	ING	3.515,25	3.652,51	3.766,75	3.872,93	3.963,28	4.075,94	4.234,27	4.331,04	4.494,90	4.638,58	4.793,61	4.957,16	5.100,08
8	PENSIA VIVA*	639,44	662,96	685,10	-	-	-	-	-	-	-	-	-	-
9	VITAL	265,32	276,30	286,26	295,47	305,53	314,47	326,50	335,41	350,94	362,54	376,13	390,09	402,92
	<b>TOTAL</b>	<b>9.292,70</b>	<b>9.637,28</b>	<b>9.987,66</b>	<b>10.279,07</b>	<b>10.543,60</b>	<b>10.844,31</b>	<b>11.265,81</b>	<b>11.536,34</b>	<b>11.961,77</b>	<b>12.343,72</b>	<b>12.758,10</b>	<b>13.172,37</b>	<b>13.557,55</b>

**Tab.6 Pilon II Activele Nete din total - cota de piață (%)**

Nr. crt.	Fond de pensii administrat privat	nov.-12	dec.-12	ian.-13	feb.-13	mar.-13	apr.-13	mai-13	iun.-13	iul.-13	aug.-13	sept. 13	oct.-13	nov.-13
1	ALICO*	7,10%	7,08%	7,15%	14,03%	14,05%	14,08%	14,16%	14,16%	13,98%	13,97%	13,98%	13,99%	14,01%
2	ARIPI	8,21%	8,18%	8,23%	8,22%	8,23%	8,24%	8,24%	8,24%	8,28%	8,29%	8,29%	8,31%	8,32%
3	AZT VIITORUL TĂU	23,28%	23,25%	23,32%	23,29%	23,31%	23,31%	23,22%	23,24%	23,19%	23,17%	23,11%	22,98%	22,94%
4	BCR	5,58%	5,60%	5,62%	5,64%	5,64%	5,62%	5,65%	5,66%	5,62%	5,63%	5,66%	5,68%	5,69%
5	BRD	2,65%	2,64%	2,64%	2,65%	2,66%	2,66%	2,66%	2,67%	2,75%	2,75%	2,76%	2,77%	2,79%
6	EUREKO	5,62%	5,60%	5,61%	5,62%	5,63%	5,60%	5,58%	5,58%	5,68%	5,68%	5,68%	5,68%	5,66%
7	ING	37,83%	37,90%	37,71%	37,68%	37,59%	37,59%	37,59%	37,54%	37,58%	37,58%	37,57%	37,63%	37,62%
8	PENSIA VIVA*	6,88%	6,88%	6,86%	-	-	-	-	-	-	-	-	-	-
9	VITAL	2,86%	2,87%	2,87%	2,87%	2,90%	2,90%	2,90%	2,91%	2,93%	2,94%	2,95%	2,96%	2,97%

**Tab.7 Pilon II Valoarea Unității Activului Net (lei)**

Nr. crt.	Fond de pensii administrat privat	nov.-12	dec.-12	ian.-13	feb.-12	mar.-13	apr.-13	mai-13	iun.-13	iul.-13	aug.-13	sept. 13	oct.-13	nov.-13
1	ALICO*	16,3135	16,4958	16,8802	17,0411	17,1548	17,2324	17,6129	17,6336	17,6618	17,8501	18,0761	18,3084	18,4991
2	ARIPI	16,3772	16,5515	16,8690	16,9518	17,0483	17,1117	17,3666	17,3890	17,7384	17,9319	18,1531	18,4157	18,6054
3	AZT VIITORUL TĂU	16,2282	16,4403	16,7310	16,8131	16,9258	16,9795	17,1888	17,2251	17,4570	17,6273	17,7978	17,9285	18,0661
4	BCR	16,1196	16,3848	16,6174	16,7321	16,8170	16,7589	17,0752	17,0903	17,1715	17,3504	17,6087	17,8602	18,0341
5	BRD	14,3277	14,4485	14,5607	14,6208	14,6927	14,7083	14,8420	14,8715	15,4455	15,5962	15,7820	15,9741	16,1242
6	EUREKO	15,7076	15,8465	16,0826	16,1899	16,2622	16,2073	16,3678	16,3321	16,8488	17,0241	17,1972	17,3810	17,4467
7	ING	16,7360	17,0146	17,1779	17,2699	17,3258	17,3753	17,6506	17,6580	17,9446	18,1470	18,3691	18,6388	18,8111
8	PENSIA VIVA*	15,5672	15,8119	15,9935	-	-	-	-	-	-	-	-	-	-
9	VITAL	15,0871	15,3115	15,4646	15,5444	15,7040	15,6931	15,8715	15,8761	16,2063	16,3434	16,5439	16,7676	16,9188

**Tab.8 Pilon II Structură investiții fonduri de pensii - 30/11/2013 (lei)\*\*\***

Nr. crt.	Fond de pensii administrat privat	Depozite Bancare	Titluri de Stat	Obligațiuni Municipale	Alte valori mobiliare - Obligațiuni corporative tranzacționate	Obligațiuni și alte valori mobiliare ale organismelor străine neguvernamentale	Acțiuni	Titluri de participare - OPCVM	Alte organisme de plasament colectiv AOPC	Fonduri de mărfuri și metale prețioase	Instrumente de acoperire a riscului	Sume în curs de decontare
1	ALICO	183.187.160	1.252.827.068	1.995.526	112.935.490	1.058.726	312.361.968	35.434.763	0	0	1.863.754	-1.952.566
2	ARIPI	28.040.274	752.780.195	5.460.017	102.441.720	5.698.431	227.147.577	0	0	0	848.217	6.289.409
3	AZT VIITORUL TĂU	561.223.310	2.073.715.105	5.932.597	57.216.115	38.461.461	321.113.794	54.433.293	0	0	0	2.513
4	BCR	50.959.098	524.085.788	478.939	59.411.410	65.741	119.293.678	20.855.346	0	0	4.238.637	-6.991.351
5	BRD	2.870.088	285.613.776	5.957.897	22.524.446	3.137.903	57.827.427	0	0	0	0	7.533
6	EUREKO	42.853.740	562.826.146	12.325.342	32.793.689	8.127.612	79.879.968	22.539.524	0	5.553.225	121.597	657.418
7	ING	224.316.120	3.601.347.525	1.314.956	182.845.358	21.808.110	825.861.011	237.971.281	0	0	7.167.121	-90.912
8	VITAL	4.994.825	276.320.942	2.710.031	47.648.651	1.853.821	50.005.312	17.352.477	0	0	0	2.256.571
	<b>TOTAL</b>	<b>1.098.444.615</b>	<b>9.329.516.545</b>	<b>36.175.304</b>	<b>617.816.879</b>	<b>80.211.804</b>	<b>1.993.490.736</b>	<b>388.586.685</b>	<b>0</b>	<b>5.553.225</b>	<b>14.239.327</b>	<b>178.614</b>

**Tab.9 Pilon II Structură investiții fonduri de pensii - 30/11/2013 (%)\*\*\***

Nr. crt.	Fond de pensii administrat privat	Depozite Bancare	Titluri de Stat	Obligațiuni Municipale	Alte valori mobiliare - Obligațiuni corporative tranzacționate	Obligațiuni și alte valori mobiliare ale organismelor străine neguvernamentale	Acțiuni	Titluri de participare - OPCVM	Alte organisme de plasament colectiv AOPC	Fonduri de mărfuri și metale prețioase	Instrumente de acoperire a riscului	Sume în curs de decontare
1	ALICO	9,64%	65,95%	0,11%	5,94%	0,06%	16,44%	1,87%	0,00%	0,00%	0,10%	-0,10%
2	ARIPI	2,48%	66,69%	0,48%	9,08%	0,50%	20,12%	0,00%	0,00%	0,00%	0,08%	0,56%
3	AZT VIITORUL TĂU	18,03%	66,63%	0,19%	1,84%	1,24%	10,32%	1,75%	0,00%	0,00%	0,00%	0,00%
4	BCR	6,60%	67,85%	0,06%	7,69%	0,01%	15,44%	2,70%	0,00%	0,00%	0,55%	-0,91%
5	BRD	0,76%	75,57%	1,58%	5,96%	0,83%	15,30%	0,00%	0,00%	0,00%	0,00%	0,00%
6	EUREKO	5,58%	73,32%	1,61%	4,27%	1,06%	10,41%	2,94%	0,00%	0,72%	0,02%	0,09%
7	ING	4,40%	70,58%	0,03%	3,58%	0,43%	16,19%	4,66%	0,00%	0,00%	0,14%	0,00%
8	VITAL	1,24%	68,54%	0,67%	11,82%	0,46%	12,40%	4,30%	0,00%	0,00%	0,00%	0,56%
	<b>TOTAL</b>	<b>8,10%</b>	<b>68,78%</b>	<b>0,27%</b>	<b>4,55%</b>	<b>0,59%</b>	<b>14,70%</b>	<b>2,86%</b>	<b>0,00%</b>	<b>0,04%</b>	<b>0,10%</b>	<b>0,00%</b>

**Tab. 10 Pilon II Evoluție structură investiții fonduri de pensii 10/2012 - 10/2013 (lei)\*\*\***

Data	Depozite Bancare	Titluri de Stat	Obligațiuni Municipale	Alte valori mobiliare - Obligațiuni corporative tranzacționate	Obligațiuni și alte valori mobiliare ale organismelor străine neguvernamentale	Acțiuni	Titluri de participare - OPCVM	Alte organisme de plasament colectiv AOPC	Mărfuri și metale prețioase	Fonduri de mărfuri și metale prețioase	Instrumente de acoperire a riscului	Sume în curs de decontare
30.11.2012	667.417.763	6.923.290.318	40.691.457	474.006.618	82.040.613	1.018.293.552	114.300.919	0	5.384.988	943.305	4.301.690	-29.812.634
31.12.2012	524.471.234	7.358.506.332	40.068.889	473.928.187	82.433.593	1.078.228.543	117.313.998	0	-	5.396.667	22.554.251	-60.648.075
31.01.2013	597.491.874	7.495.942.395	42.079.189	469.598.411	82.826.572	1.145.069.943	130.128.495	0	-	7.317.329	36.463.797	-14.099.331
28.02.2013	534.800.056	7.879.500.928	41.615.288	463.637.657	80.478.434	1.150.582.493	107.917.290	0	-	7.207.851	29.951.905	-11.526.087
31.03.2013	646.403.797	8.035.800.611	41.073.985	464.468.946	78.036.466	1.164.821.910	104.375.629	0	-	7.488.163	19.219.476	-10.251.232
30.04.2013	930.588.192	8.105.883.193	40.996.068	463.324.622	78.417.376	1.146.019.215	103.705.405	0	-	6.569.709	37.503.729	-63.197.761
31.05.2013	772.628.982	8.501.613.947	40.682.548	461.942.949	77.382.773	1.243.039.378	107.795.159	0	-	6.414.877	11.898.788	48.091.017
30.06.2013	1.066.012.559	8.470.160.684	40.623.426	513.944.771	77.738.289	1.235.130.827	101.319.040	0	-	5.667.281	-2.457.731	33.666.231
31.07.2013	1.113.646.717	8.723.691.935	40.073.907	566.276.167	77.870.469	1.297.548.251	111.573.757	0	-	5.908.316	11.642.136	19.618.137
31.08.2013	1.004.875.504	9.046.491.366	38.786.727	584.186.767	78.571.350	1.428.074.065	120.079.942	0	-	6.420.831	8.298.789	34.057.878
30.09.2013	993.810.880	9.389.297.120	36.461.032	600.884.424	79.199.305	1.587.276.419	124.272.663	0	-	5.966.718	7.481.423	-60.054.515
31.10.2013	1.251.362.409	9.420.728.816	36.481.009	598.427.457	80.139.474	1.611.034.812	123.453.148	0	-	5.863.197	16.376.603	35.252.639
30.11.2013	1.098.444.615	9.329.516.545	36.175.304	617.816.879	80.211.804	1.993.490.736	388.586.685	0	-	5.553.225	14.239.327	178.614

**Tab.11 Pilon II Evoluție structură investiții fonduri de pensii 11/2012 - 11/2013 (%)\*\*\***

Data	Depozite Bancare	Titluri de Stat	Obligațiuni Municipale	Alte valori mobiliare - Obligațiuni corporative tranzacționate	Obligațiuni și alte valori mobiliare ale organismelor străine neguvernamentale	Acțiuni	Titluri de participare - OPCVM	Alte organisme de plasament colectiv AOPC	Mărfuri și metale prețioase	Fonduri de mărfuri și metale prețioase	Instrumente de acoperire a riscului	Sume în curs de decontare
30.11.2012	7,18%	74,44%	0,44%	5,10%	0,88%	10,95%	1,23%	0,00%	0,06%	0,01%	0,05%	-0,32%
31.12.2012	5,44%	76,32%	0,42%	4,92%	0,85%	11,18%	1,22%	0,00%	-	0,06%	0,23%	-0,63%
31.01.2013	5,98%	75,01%	0,42%	4,70%	0,83%	11,46%	1,30%	0,00%	-	0,07%	0,36%	-0,14%
28.02.2013	5,20%	76,62%	0,40%	4,51%	0,78%	11,19%	1,05%	0,00%	-	0,07%	0,29%	-0,11%
31.03.2013	6,13%	76,16%	0,39%	4,40%	0,74%	11,04%	0,99%	0,00%	-	0,07%	0,18%	-0,10%
30.04.2013	8,58%	74,71%	0,38%	4,27%	0,72%	10,56%	0,96%	0,00%	-	0,06%	0,35%	-0,58%
31.05.2013	6,85%	75,43%	0,36%	4,10%	0,69%	11,03%	0,96%	0,00%	-	0,06%	0,11%	0,43%
30.06.2013	9,24%	73,39%	0,35%	4,45%	0,67%	10,70%	0,88%	0,00%	-	0,05%	-0,02%	0,29%
31.07.2013	9,31%	72,89%	0,33%	4,73%	0,65%	10,84%	0,93%	0,00%	-	0,05%	0,10%	0,16%
31.08.2013	8,14%	73,25%	0,31%	4,73%	0,64%	11,56%	0,97%	0,00%	-	0,05%	0,07%	0,28%
30.09.2013	7,79%	73,56%	0,29%	4,71%	0,62%	12,43%	0,97%	0,00%	-	0,05%	0,06%	-0,47%
31.10.2013	9,50%	71,48%	0,28%	4,54%	0,61%	12,22%	0,94%	0,00%	-	0,04%	0,12%	0,27%
30.11.2013	8,10%	68,78%	0,27%	4,55%	0,59%	14,70%	2,86%	0,00%	-	0,04%	0,10%	0,001%

**Tab.12 Pilon II Viramente lunare - contribuții brute lunare (mil.lei)**

Nr. crt.	Fond de pensii administrat privat	nov.-12	dec.-12	ian.-13	feb.-13	mar.-13	apr.-13	mai-13	iun.-13	iul.-13	aug.-13	sept. 13	oct.-13	nov.-13
1	ALICO*	15,64	15,44	15,97	33,48	30,26	39,40	36,52	37,34	36,51	36,66	38,58	36,55	37,81
2	ARIPI	18,21	18,04	18,54	19,89	17,98	23,39	21,59	22,16	21,70	21,91	22,89	21,92	22,64
3	AZT VIITORUL TĂU	49,90	49,36	50,10	54,36	49,05	63,90	59,00	60,50	59,01	59,59	61,85	59,15	60,95
4	BCR	13,34	13,22	13,60	14,59	13,20	17,21	15,80	16,39	16,02	16,18	17,07	16,18	16,80
5	BRD	6,72	6,70	7,03	7,59	6,80	8,80	8,15	8,61	8,30	8,43	8,93	8,53	8,88
6	EUREKO	13,12	13,01	13,37	14,43	13,05	16,96	15,68	16,11	15,77	16,02	16,64	16,00	16,55
7	ING	80,53	79,69	81,21	88,00	79,75	103,64	95,71	97,87	95,42	95,75	100,06	95,13	97,84
8	PENSIA VIVA*	15,10	14,76	15,08	-	-	-	-	-	-	-	-	-	-
9	VITAL	7,20	7,17	7,43	7,91	7,22	9,40	8,64	9,07	8,76	8,97	9,42	9,08	9,40
	<b>TOTAL</b>	<b>219,77</b>	<b>217,40</b>	<b>222,35</b>	<b>240,25</b>	<b>217,31</b>	<b>282,70</b>	<b>261,08</b>	<b>268,05</b>	<b>261,49</b>	<b>263,51</b>	<b>275,44</b>	<b>262,53</b>	<b>270,88</b>

**Tab.13 Pilon II Participanți (mii pers.)**

Nr. crt.	Categorie indicator	nov.-12	dec.-12	ian.-13	feb.-13	mar.-13	apr.-13	mai-13	iun.-13	iul.-13	aug.-13	sept. 13	oct.-13	nov.-13
1	Participanți Norma nr.22/2009	5737,07	5.772,51	5.803,07	5.832,41	5.858,24	5.876,30	5.890,98	5.913,01	5.925,26	5.938,77	5.954,36	5.976,93	5.999,14
2	Participanți pentru care s-au virat contribuții de la începutul colectării acestora în sistem	5539,13	5.576,60	5.608,68	5.639,04	5.666,05	5.685,81	5.697,64	5.711,17	5.724,62	5.739,62	5.756,62	5.780,38	5.803,91
3	Participanți pentru care s-au virat contribuții în luna respectivă (participanți cu contribuții pozitive)	3598,31	3.572,42	3.542,88	3.618,76	3.528,49	3.675,58	3.570,92	3.594,53	3.580,82	3.546,83	3.615,52	3.601,50	3.677,39
4	Participanți pentru care nu s-au virat contribuții în luna respectivă	2133,16	2.196,14	2.256,22	2.210,13	2.324,18	2.196,42	2.306,44	2.296,90	2.318,39	2.370,21	2.318,16	2.334,83	2.298,41
5	Participanți fără contribuții (participanți care au sold 0)	199,31	197,48	195,98	194,97	193,79	192,20	191,14	189,39	188,33	186,80	185,00	184,16	183,30

**Tab.14 Pilon II Participanți - ponderi (%)**

Nr. crt.	Categorie indicator	nov.-12	dec.-12	ian.-13	feb.-13	mar.-12	apr.-13	mai-13	iun.-13	iul.-13	aug.-13	sept. 13	oct.-13	nov.-13
1	Pondere participanți pentru care nu au fost virate contribuții în luna respectivă	37,18%	38,04%	38,88%	37,89%	39,67%	37,38%	39,15%	38,84%	39,13%	39,91%	38,93%	39,06%	38,31%
2	Pondere participanți fără contribuții (care au cont 0)	3,47%	3,42%	3,38%	3,34%	3,31%	3,27%	3,24%	3,20%	3,18%	3,15%	3,11%	3,08%	3,06%

**Tab.15 Pilon II Participanți pentru care au fost virate contribuții în luna curentă (participanți cu contribuții pozitive) (pers.)**

Nr. crt.	Fond de pensii administrat privat	nov.-12	dec.-12	ian.-13	feb.-13	mar.-13	apr.-13	mai-13	iun.-13	iul.-13	aug.-13	sept. 13	oct.-13	nov.-13
1	ALICO*	242.301	241.246	240.275	498.774	485.329	506.094	492.731	496.074	494.277	487.668	499.143	495.560	506.285
2	ARIPI	332.492	330.681	327.282	334.690	326.392	340.221	330.737	333.279	332.426	330.383	336.246	334.519	341.245
3	AZT VIITORUL TĂU	859.615	851.433	840.791	858.078	834.936	868.412	845.032	851.770	847.823	842.093	853.260	847.366	862.520
4	BCR	252.643	254.082	253.081	259.098	252.768	265.016	253.157	253.621	252.303	249.951	256.290	254.994	261.157
5	BRD	117.312	117.954	118.086	122.124	119.761	126.605	122.808	123.886	123.946	123.692	127.791	128.063	131.993
6	EUREKO	255.179	254.999	252.803	259.330	253.112	265.204	256.362	257.266	256.148	255.021	259.534	258.340	264.311
7	ING	1.151.963	1.138.990	1.131.159	1.152.110	1.124.219	1.164.763	1.135.110	1.142.461	1.137.822	1.121.848	1.143.962	1.143.704	1.166.534
8	PENSIA VIVA*	255.956	251.850	248.954	-	-	-	-	-	-	-	-	-	-
9	VITAL	130.849	131.189	130.446	134.558	131.974	139.260	134.978	136.171	136.076	136.172	139.289	138.955	143.345
	<b>TOTAL</b>	<b>3.598.310</b>	<b>3.572.424</b>	<b>3.542.877</b>	<b>3.618.762</b>	<b>3.528.491</b>	<b>3.675.575</b>	<b>3.570.915</b>	<b>3.594.528</b>	<b>3.580.821</b>	<b>3.546.828</b>	<b>3.615.515</b>	<b>3.601.501</b>	<b>3.677.390</b>

**Tab.16 Pilon II Participanți pentru care nu au fost virate contribuții în luna curentă (pers.)**

Nr. crt.	Fond de pensii administrat privat	nov.-12	dec.-12	ian.-13	feb.-13	mar.-13	apr.-13	mai-13	iun.-13	iul.-13	aug.-13	sept. 13	oct.-13	nov.-13
1	ALICO*	140.521	145.384	149.880	326.547	342.766	324.482	338.212	336.764	339.353	347.882	338.491	340.961	335.082
2	ARIPI	202.009	207.625	214.492	210.633	221.829	210.346	220.747	219.802	221.626	225.819	221.854	223.720	220.664
3	AZT VIITORUL TĂU	503.765	516.274	530.461	516.644	542.381	511.364	534.848	529.983	534.537	543.010	533.666	536.673	527.727
4	BCR	178.565	184.572	190.690	188.881	198.353	188.491	201.341	202.478	204.753	209.205	204.859	206.659	204.086
5	BRD	82.087	85.353	88.823	88.413	93.973	89.725	94.703	95.328	96.707	98.923	96.968	98.589	97.980
6	EUREKO	179.048	184.314	190.566	188.293	197.797	187.434	197.135	197.799	199.924	202.783	200.310	202.079	199.422
7	ING	571.086	589.135	600.802	583.622	614.329	576.825	606.364	601.352	606.771	626.130	606.802	609.548	598.163
8	PENSIA VIVA*	175.951	179.893	182.755	-	-	-	-	-	-	-	-	-	-
9	VITAL	100.123	103.585	107.752	107.096	112.747	107.756	113.093	113.398	114.719	116.462	115.207	116.605	115.286
	<b>TOTAL</b>	<b>2.133.155</b>	<b>2.196.135</b>	<b>2.256.221</b>	<b>2.210.129</b>	<b>2.324.175</b>	<b>2.196.423</b>	<b>2.306.443</b>	<b>2.296.904</b>	<b>2.318.390</b>	<b>2.370.214</b>	<b>2.318.157</b>	<b>2.334.834</b>	<b>2.298.410</b>

**Tab.17 Pilon II Participanți fără contribuții (participanți care au sold 0) (mii pers.)**

Nr. crt.	Fond de pensii administrat privat	nov.-12	dec.-12	ian.-13	feb.-13	mar.-13	apr.-13	mai-13	iun.-13	iul.-13	aug.-13	sept. 13	oct.-13	nov.-13
1	ALICO*	11	10	10	34	33	33	33	33	33	32	32	32	32
2	ARIPI**	2	2	2	2	2	2	2	2	2	2	2	2	2
3	AZT VIITORUL TĂU	55	54	54	54	53	53	53	52	52	51	51	51	51
4	BCR	16	16	16	16	16	16	16	16	15	15	15	15	15
5	BRD	6	6	6	6	6	6	6	6	6	5	5	5	5
6	EUREKO	21	21	21	21	20	20	20	20	20	19	19	19	19
7	ING	53	53	53	52	52	52	51	51	50	50	50	49	49
8	PENSIA VIVA*	24	24	23	-	-	-	-	-	-	-	-	-	-
9	VITAL	12	12	12	12	11	11	11	11	11	11	11	11	11
	<b>TOTAL</b>	<b>199</b>	<b>197</b>	<b>196</b>	<b>195</b>	<b>194</b>	<b>192</b>	<b>191</b>	<b>189</b>	<b>188</b>	<b>187</b>	<b>185</b>	<b>184</b>	<b>183</b>

**Tab.18 Pilon II Repartizare aleatorie (pers.)**

Nr. crt.	Fond de pensii administrat privat	nov.-12	dec.-12	ian.-13	feb.-13	mar.-12	apr.-13	mai-13	iun.-13	iul.-13	aug.-13	sept. 13	oct.-13	nov.-13
1	ALICO*	2.705	3.707	3.424	3.438	3.121	2.288	1.238	1.439	1.463	1.608	1.830	1.801	2.309
2	ARIPI	2.705	3.707	3.424	3.438	3.121	2.288	1.238	1.439	1.463	1.608	1.830	1.801	2.309
3	AZT VIITORUL TĂU	2.705	3.707	3.424	3.438	3.121	2.288	1.238	1.439	1.463	1.608	1.830	1.801	2.309
4	BCR	2.705	3.707	3.424	3.438	3.121	2.288	1.238	1.439	1.463	1.608	1.830	1.800	2.309
5	BRD	2.723	3.719	3.437	3.457	3.128	2.303	1.254	1.448	1.478	1.626	1.845	1.818	2.319
6	EUREKO	2.705	3.707	3.424	3.438	3.121	2.288	1.238	1.439	1.463	1.608	1.830	1.801	2.309
7	ING	2.705	3.707	3.424	3.438	3.121	2.288	1.238	1.439	1.463	1.608	1.830	1.801	2.309
8	PENSIA VIVA*	0	0	0	-	-	-	-	-	-	-	-	-	-
9	VITAL	2.705	3.707	3.424	3.438	3.121	2.288	1.238	1.439	1.463	1.608	1.830	1.801	2.309
	<b>TOTAL</b>	<b>21.658</b>	<b>29.668</b>	<b>27.405</b>	<b>27.523</b>	<b>24.975</b>	<b>18.319</b>	<b>9.920</b>	<b>11.521</b>	<b>11.719</b>	<b>12.882</b>	<b>14.655</b>	<b>14.424</b>	<b>18.482</b>

**Tab. 19 Pilon II Rata de rentabilitate anualizată - fonduri de pensii administrate privat cu grad de risc ridicat\*\*\*\***

Nr. crt.	Fond de pensii administrat privat	nov.-12	dec.-12	ian.-13	feb.-13	mar.-13	apr.-13	mai-13	iun.-13	iul.-13	aug.-13	sept. 13	oct.-13	nov.-13
1	ARIPI	7,1168%	7,2879%	7,6993%	7,5365%	7,2228%	7,0727%	8,2775%	8,2204%	9,0928%	10,4365%	11,1534%	11,1632%	11,6706%

**Tab. 20 Pilon II Indicatori de referință pentru fondurile de pensii administrate privat cu grad de risc ridicat\*\*\*\***

Nr. crt.	Indicatori	nov.-12	dec.-12	ian.-13	feb.-13	mar.-13	apr.-13	mai-13	iun.-13	iul.-13	aug.-13	sept. 13	oct.-13	nov.-13
1	Rata de rentabilitate minimă a fondurilor de pensii administrate privat cu grad de risc ridicat	1,6616%	1,9555%	2,0620%	1,2204%	0,9351%	1,7798%	2,7404%	2,5924%	3,3193%	3,8184%	4,1259%	4,1135%	4,2841%

**Tab. 21 Pilon II Rata de rentabilitate anualizată - fonduri de pensii administrate privat cu grad de risc mediu\*\*\*\***

Nr. crt.	Fond de pensii administrat privat	nov.-12	dec.-12	ian.-13	feb.-13	mar.-13	apr.-13	mai-13	iun.-13	iul.-13	aug.-13	sept. 13	oct.-13	nov.-13
1	ALICO*	6,6396%	6,8771%	7,3351%	7,6411%	7,2297%	7,2674%	8,9652%	8,8040%	8,5510%	9,8312%	10,6467%	10,9442%	11,3240%
2	AZT VIITORUL TĂU	6,7345%	7,1135%	7,3127%	7,3437%	7,0373%	7,0150%	8,0497%	7,8855%	8,2790%	9,1619%	9,7527%	9,5384%	10,0410%
3	BCR	7,4758%	8,0269%	7,8209%	7,9476%	7,6188%	7,1199%	8,3863%	8,2687%	8,2405%	9,5034%	10,4467%	10,5351%	11,0619%
4	BRD	5,3137%	5,4979%	5,4935%	5,4795%	5,2234%	5,1669%	5,9272%	5,8653%	7,5300%	8,4117%	8,9970%	9,0615%	9,4567%
5	EUREKO	6,4801%	6,4711%	6,7819%	6,4749%	6,1867%	5,7807%	6,6385%	6,3389%	7,5633%	8,8162%	9,4831%	9,3819%	9,6238%
6	ING	5,6743%	5,9391%	5,8628%	5,9440%	5,4714%	5,3323%	6,6679%	6,5535%	7,1394%	8,4886%	9,4667%	9,4062%	10,2290%
7	PENSIA VIVA*	8,0789%	8,5521%	8,2703%	-	-	-	-	-	-	-	-	-	-
8	VITAL	6,1806%	6,4974%	6,4651%	6,4973%	6,2213%	6,1361%	7,1054%	6,9697%	7,7705%	8,7558%	9,6676%	9,7059%	10,2724%

**Tab. 22 Pilon II Indicatori de referință pentru fondurile de pensii administrate privat cu grad de risc mediu\*\*\*\***

Nr. crt.	Indicatori	nov.-12	dec.-12	ian.-13	feb.-13	mar.-13	apr.-13	mai-13	iun.-13	iul.-13	aug.-13	sept. 13	oct.-13	nov.-13
1	Rata de rentabilitate minimă a fondurilor de pensii administrate privat cu grad de risc mediu	2,6616%	2,9555%	3,062%	2,2204%	1,9351%	2,7798%	3,7404%	3,5924%	4,1596%	4,7730%	5,1574%	5,1419%	5,3552%

**Tab. 23 Pilon II Indicatori de referință pentru toate fondurile de pensii administrate privat**

Nr. crt.	Indicatori	nov.-12	dec.-12	ian.-13	feb.-13	mar.-13	apr.-13	mai-13	iun.-13	iul.-13	aug.-13	sept. 13	oct.-13	nov.-13
1	Rata medie ponderata de rentabilitate a tuturor fondurilor de pensii administrate privat - ultimele 24 de luni	6,4145%	6,7106%	6,7808%	6,2688%	5,9338%	6,4367%	7,5011%	7,3607%	8,0177%	9,2398%	10,0432%	9,9865%	10,5204%

\*Fuziune între FPAP PENSIA VIVA, fond absorbit și FPAP ALICO, fond absorbant (autorizație de fuziune definitivă prin Decizia nr.80/2013).

\*\*În cazul FPAP Aripi au fost radiate un număr de 24.544 conturi, în baza constatării lipsei viramentelor în contul colector, timp de cel puțin 48 de luni de la data validării, conform Normei nr. 22/2009, cu modificările și completările ulterioare.

\*\*\* Norma nr. 19/2012 pentru modificarea și completarea Normei nr. 11/2011 privind investirea și evaluarea activelor fondurilor de pensii private (Monitorul Oficial nr. 1 din 03/01/2013) prevede că instrumentele financiare în care sunt investite activele fondurilor de pensii private nu mai sunt incluse următoarele categorii: *Metale prețioase, Private Equity, Infrastructură și Alte instrumente financiare*.

\*\*\*\* Norma nr. 19/2012 pentru modificarea și completarea Normei nr. 11/2011 privind investirea și evaluarea activelor fondurilor de pensii private (Monitorul Oficial nr. 1 din 03/01/2013) prevede că, în funcție de gradul de risc total, un fond de pensii private poate fi încadrat într-una dintre următoarele categorii: a) fond de pensii private cu *grad de risc scăzut*: grad de risc sub 10% inclusiv; b) fond de pensii private cu *grad de risc mediu*: grad de risc între 10% exclusiv și 25% inclusiv; c) fond de pensii private cu *grad de risc ridicat*: grad de risc între 25% exclusiv și 50% inclusiv. (Inițial, în funcție de gradul de risc total, un fond de pensii private era încadrat într-una din următoarele categorii: DINAMICE, ECHILIBRAT E și CONSERVATOARE).

## 2. Pensii facultative - Pilonul III

**Tab.1 Pilon III Număr participanți (pers.)**

Nr. crt.	Fond de pensii facultative	nov.-12	dec.-12	ian.-13	feb.-13	mar.-13	apr.-13	mai-13	iun.-13	iul.-13	aug.-13	sep.-13	oct.-13	nov.-13
1	AZT MODERATO	33.252	33.340	33.377	33.593	33.694	33.744	33.855	33.899	33.990	34.040	34.077	34.180	34.232
2	AZT VIVACE	20.276	20.277	20.275	20.275	20.294	20.282	20.268	20.280	20.286	20.291	20.285	20.295	20.298
3	BCR PLUS	81.066	81.572	81.949	82.481	82.995	83.294	83.461	83.663	83.834	83.935	84.134	84.721	85.427
4	BRD MEDIO	11.162	11.679	11.754	11.795	11.892	11.997	12.298	12.446	12.634	12.836	13.100	13.296	13.697
5	CONCORDIA MODERAT*	359	358	354	354	-	-	-	-	-	-	-	-	-
6	EUREKO CONFORT	3.706	3.713	3.721	3.728	3.773	3.770	3.772	3.770	3.769	3.768	3.768	3.765	3.766
7	ING ACTIV	28.467	29.177	29.293	29.710	29.939	30.149	30.306	30.598	30.818	31.024	31.197	31.399	31.719
8	ING OPTIM	87.352	89.161	89.580	91.209	91.989	92.796	93.367	94.107	94.855	95.453	96.019	97.174	98.387
9	PENSIA MEA	10.296	10.292	10.283	10.271	10.299	10.287	10.298	10.286	10.282	10.280	10.278	10.273	10.266
10	RAIFFEISEN ACUMULARE	7.823	7.855	7.875	7.885	7.966	7.990	7.999	8.016	8.112	8.123	8.151	8.206	8.263
11	STABIL	4.720	4.722	4.722	4.743	4.797	4.776	4.777	4.784	4.784	4.787	4.787	4.785	4.784
	<b>TOTAL</b>	<b>288.479</b>	<b>292.146</b>	<b>293.183</b>	<b>296.044</b>	<b>297.638</b>	<b>299.085</b>	<b>300.401</b>	<b>301.849</b>	<b>303.364</b>	<b>304.537</b>	<b>305.796</b>	<b>308.094</b>	<b>310.839</b>

**Tab.2 Pilon III Participanți din total - cotă de piață (%)**

Nr. crt.	Fond de pensii facultative	nov.-12	dec.-12	ian.-13	feb.-13	mar.-13	apr.-13	mai-13	iun.-13	iul.-13	aug.-13	sep.-13	oct.-13	nov.-13
1	AZT MODERATO	11,53%	11,41%	11,38%	11,35%	11,32%	11,28%	11,27%	11,23%	11,20%	11,18%	11,14%	11,09%	11,01%
2	AZT VIVACE	7,03%	6,94%	6,92%	6,85%	6,82%	6,78%	6,75%	6,72%	6,69%	6,66%	6,63%	6,59%	6,53%
3	BCR PLUS	28,10%	27,92%	27,95%	27,86%	27,88%	27,85%	27,78%	27,72%	27,63%	27,56%	27,51%	27,50%	27,48%
4	BRD MEDIO	3,87%	4,00%	4,01%	3,98%	4,00%	4,01%	4,09%	4,12%	4,16%	4,21%	4,28%	4,32%	4,41%
5	EUREKO CONFORT	1,28%	1,27%	1,27%	1,26%	1,27%	1,26%	1,26%	1,25%	1,24%	1,24%	1,23%	1,22%	1,21%
6	ING ACTIV	9,87%	9,99%	9,99%	10,04%	10,06%	10,08%	10,09%	10,14%	10,16%	10,19%	10,20%	10,19%	10,20%
7	ING OPTIM	30,28%	30,52%	30,55%	30,81%	30,91%	31,03%	31,08%	31,18%	31,27%	31,34%	31,40%	31,54%	31,65%
8	PENSIA MEA	3,57%	3,52%	3,51%	3,47%	3,46%	3,44%	3,43%	3,41%	3,39%	3,38%	3,36%	3,33%	3,30%
9	RAIFFEISEN ACUMULARE	2,71%	2,69%	2,69%	2,66%	2,68%	2,67%	2,66%	2,66%	2,67%	2,67%	2,67%	2,66%	2,66%
10	STABIL	1,64%	1,62%	1,61%	1,60%	1,61%	1,60%	1,59%	1,58%	1,58%	1,57%	1,57%	1,55%	1,54%

**Tab.3 Pilon III Activele fondurilor (mil.lei)**

Nr. crt.	Fond de pensii facultative	nov.-12	dec.-12	ian.-13	feb.-13	mar.-13	apr.-13	mai-13	iun.-13	iul.-13	aug.-13	sep.-13	oct.-13	nov.-13
1	AZT MODERATO	86,08	88,48	91,42	93,37	95,43	96,86	99,38	100,99	104,47	106,98	109,57	111,89	114,66
2	AZT VIVACE	39,48	40,95	42,17	42,88	43,32	43,38	44,79	45,13	46,27	47,34	48,35	49,00	50,42
3	BCR PLUS	99,59	102,22	105,02	107,12	109,39	110,57	114,14	115,71	118,14	120,52	123,58	126,89	129,37
4	BRD MEDIO	18,82	19,75	23,27	23,99	24,79	25,41	26,33	27,02	28,73	29,74	30,68	31,69	32,78
5	CONCORDIA MODERAT*	0,73	0,73	0,71	0,72	-	-	-	-	-	-	-	-	-
6	EUREKO CONFORT	3,13	3,22	3,32	3,39	3,55	3,60	3,70	3,74	3,93	4,03	4,12	4,21	4,29
7	ING ACTIV	68,56	70,86	72,58	74,25	74,93	75,73	78,43	79,06	81,94	84,62	87,10	89,56	92,44
8	ING OPTIM	202,31	209,02	215,18	220,51	226,14	230,11	239,67	244,18	254,42	262,27	269,99	278,39	286,64
9	PENSIA MEA	27,97	28,63	29,10	29,70	30,23	30,37	31,31	31,55	31,77	32,45	33,22	33,89	34,54
10	RAIFFEISEN ACUMULARE	29,30	30,28	30,91	31,72	32,30	32,54	33,92	34,30	35,54	36,43	37,21	38,05	39,05
11	STABIL	5,60	5,82	6,01	6,16	6,38	6,48	6,74	6,89	7,13	7,37	7,56	7,73	7,95
	<b>TOTAL</b>	<b>581,55</b>	<b>599,97</b>	<b>619,69</b>	<b>633,81</b>	<b>646,47</b>	<b>655,05</b>	<b>678,40</b>	<b>688,57</b>	<b>712,32</b>	<b>731,75</b>	<b>751,38</b>	<b>771,32</b>	<b>792,15</b>

**Tab.4 Pilon III Active nete (mil.lei)**

Nr. crt.	Fond de pensii facultative	nov.-12	dec.-12	ian.-13	feb.-13	mar.-13	apr.-13	mai-13	iun.-13	iul.-13	aug.-13	sep.-13	oct.-13	nov.-13
1	AZT MODERATO	85,99	88,37	91,31	93,26	95,32	96,76	99,27	100,88	104,35	106,86	109,45	111,76	114,54
2	AZT VIVACE	39,42	40,88	42,10	42,80	43,24	43,31	44,72	45,06	46,19	47,26	48,27	48,92	50,34
3	BCR PLUS	99,41	102,01	104,81	106,92	109,18	110,37	113,92	115,51	117,92	120,30	123,35	126,65	129,15
4	BRD MEDIO	18,77	19,70	23,22	23,94	24,75	25,36	26,27	26,97	28,67	29,68	30,62	31,63	32,72
5	CONCORDIA MODERAT*	0,72	0,73	0,71	0,71	-	-	-	-	-	-	-	-	-
6	EUREKO CONFORT	3,13	3,22	3,32	3,39	3,55	3,60	3,70	3,74	3,93	4,03	4,12	4,21	4,29
7	ING ACTIV	68,42	70,73	72,43	74,10	74,79	75,58	78,28	78,92	81,79	84,47	86,94	89,40	92,28
8	ING OPTIM	201,98	208,67	214,81	220,14	225,77	229,71	239,27	243,80	253,99	261,84	269,54	277,93	286,18
9	PENSIA MEA	27,91	28,56	29,03	29,64	30,16	30,31	31,24	31,49	31,70	32,38	33,15	33,82	34,46
10	RAIFFEISEN ACUMULARE	29,24	30,23	30,85	31,66	32,24	32,48	33,87	34,24	35,47	36,36	37,14	37,98	38,98
11	STABIL	5,59	5,81	6,00	6,15	6,38	6,47	6,73	6,89	7,12	7,36	7,55	7,72	7,94
	<b>TOTAL</b>	<b>580,56</b>	<b>598,92</b>	<b>618,59</b>	<b>632,72</b>	<b>645,38</b>	<b>653,95</b>	<b>677,27</b>	<b>687,50</b>	<b>711,12</b>	<b>730,54</b>	<b>750,11</b>	<b>770,00</b>	<b>790,88</b>

**Tab.5 Pilon III Active nete din total - cotă de piață (%)**

Nr. crt.	Fond de pensii facultative	nov.-12	dec.-12	ian.-13	feb.-13	mar.-13	apr.-13	mai-13	iun.-13	iul.-13	aug.-13	sep.-13	oct.-13	nov.-13
1	AZT MODERATO	14,81%	14,76%	14,76%	14,74%	14,77%	14,80%	14,66%	14,67%	14,67%	14,63%	14,59%	14,51%	14,48%
2	AZT VIVACE	6,79%	6,83%	6,81%	6,77%	6,70%	6,62%	6,60%	6,55%	6,50%	6,47%	6,43%	6,35%	6,37%
3	BCR PLUS	17,12%	17,03%	16,94%	16,90%	16,92%	16,88%	16,82%	16,80%	16,58%	16,47%	16,44%	16,45%	16,33%
4	BRD MEDIO	3,23%	3,29%	3,75%	3,78%	3,83%	3,88%	3,88%	3,92%	4,03%	4,06%	4,08%	4,11%	4,14%
5	CONCORDIA MODERAT*	0,12%	0,12%	0,11%	0,11%	-	-	-	-	-	-	-	-	-
6	EUREKO CONFORT	0,54%	0,54%	0,54%	0,54%	0,55%	0,55%	0,55%	0,54%	0,55%	0,55%	0,55%	0,55%	0,54%
7	ING ACTIV	11,78%	11,81%	11,71%	11,71%	11,59%	11,56%	11,56%	11,48%	11,50%	11,56%	11,59%	11,61%	11,67%
8	ING OPTIM	34,79%	34,84%	34,73%	34,79%	34,98%	35,13%	35,33%	35,46%	35,72%	35,84%	35,93%	36,09%	36,19%
9	PENSIA MEA	4,81%	4,77%	4,69%	4,68%	4,67%	4,63%	4,61%	4,58%	4,46%	4,43%	4,42%	4,39%	4,36%
10	RAIFFEISEN ACUMULARE	5,04%	5,05%	4,99%	5,00%	5,00%	4,97%	5,00%	4,98%	4,99%	4,98%	4,95%	4,93%	4,93%
11	STABIL	0,96%	0,97%	0,97%	0,97%	0,99%	0,99%	0,99%	1,00%	1,00%	1,01%	1,01%	1,00%	1,00%

**Tab.6 Pilon III Valoare Unitară Activ Net (lei)**

Nr. crt.	Fond de pensii facultative	nov.-12	dec.-12	ian.-13	feb.-13	mar.-13	apr.-13	mai-13	iun.-13	iul.-13	aug.-13	sep.-13	oct.-13	nov.-13
1	AZT MODERATO	14,7249	14,9085	15,2189	15,3083	15,4011	15,3994	15,5774	15,5957	15,9124	16,0700	16,2365	16,3467	16,5223
2	AZT VIVACE	13,9238	14,2581	14,5361	14,6496	14,6613	14,5490	14,8840	14,8544	15,0957	15,3100	15,5090	15,5719	15,8944
3	BCR PLUS	14,0250	14,1510	14,2913	14,3777	14,4371	14,3685	14,6297	14,6613	14,7607	14,8856	15,0885	15,2957	15,4288
4	BRD MEDIO	11,8561	11,9528	12,0416	12,0835	12,1267	12,1239	12,2172	12,2405	12,6650	12,8002	12,9150	13,0388	13,2105
5	CONCORDIA MODERAT*	15,4550	15,6857	15,8422	15,9644	-	-	-	-	-	-	-	-	-
6	EUREKO CONFORT	10,3490	10,4664	10,6050	10,6641	10,7017	10,6585	10,7913	10,7891	11,1846	11,3462	11,4470	11,5674	11,6543
7	ING ACTIV	15,5557	15,8129	15,9698	16,0164	15,9563	15,8628	16,1791	16,0770	16,3969	16,6946	16,9327	17,1605	17,4519
8	ING OPTIM	16,0633	16,2504	16,4447	16,5447	16,5914	16,5401	16,8120	16,8139	17,1894	17,4193	17,6125	17,8310	18,0537
9	PENSIA MEA	14,1161	14,3020	14,4236	14,5925	14,6735	14,6014	14,8895	14,8712	14,8162	14,9850	15,1853	15,3432	15,5013
10	RAIFFEISEN ACUMULARE	15,2496	15,5532	15,6784	15,8875	15,9349	15,8788	16,3584	16,3573	16,7663	16,9912	17,1441	17,3375	17,6040
11	STABIL	13,0012	13,1648	13,3786	13,4516	13,5068	13,4852	13,7361	13,7694	13,9389	14,1388	14,2901	14,4208	14,6219

**Tab.7 Pilon III Structură investiții fonduri de pensii - 30/11/2013 (lei)\*\***

Nr. crt.	Fond de pensii facultative	Depozite Bancare	Titluri de Stat	Obligațiuni Municipale	Alte valori mobiliare - Obligațiuni corporative tranzacționate	Obligațiuni și alte valori mobiliare ale organismelor străine neguvernamentale	Acțiuni	Titluri de participare - OPCVM	Alte organisme de plasament colectiv AOPC	Fonduri de mărfuri și metale prețioase	Private equity	Instrumente de acoperire a riscului	Sume în curs de decontare
1	AZT MODERATO	18.751.545	77.166.665	339.222	2.363.324	1.135.836	14.656.664	1.878.377	0	0	0	0	-1.628.932
2	AZT VIVACE	4.665.838	31.492.700	164.666	814.554	669.616	12.761.293	939.189	0	0	0	0	-1.085.954
3	BCR PLUS	5.001.222	89.245.505	387.354	8.226.057	3.250.261	20.036.572	4.125.296	0	0	0	686.472	-1.584.928
4	BRD MEDIO	159.005	23.730.705	777.780	2.051.235	201.662	5.861.810	0	0	0	0	0	2.019
5	EUREKO CONFORT	275.907	3.231.038	2.214	73.741	0	609.274	66.867	0	29.858	0	0	277
6	ING ACTIV	8.408.194	50.856.606	576.467	5.679.160	0	26.653.607	0	0	0	0	0	261.933
7	ING OPTIM	29.258.917	182.459.144	770.214	18.316.325	6.943.897	48.460.938	0	0	0	0	0	430.738
8	PENSIA MEA	2.021.842	23.081.201	225.635	2.586.419	0	6.078.422	392.432	0	0	73.694	74.179	2.667
9	RAIFFEISEN ACUMULARE	2.673.417	24.689.505	1.372.065	3.247.823	439.067	6.169.901	0	0	0	0	439.516	22.398
10	STABIL	423.609	5.604.312	1.442	179.086	0	1.661.281	0	0	0	0	0	81.547
	<b>TOTAL</b>	<b>71.639.496</b>	<b>511.557.381</b>	<b>4.617.059</b>	<b>43.537.725</b>	<b>12.640.339</b>	<b>142.949.762</b>	<b>7.402.160</b>	<b>0</b>	<b>29.858</b>	<b>73.694</b>	<b>1.200.167</b>	<b>-3.498.237</b>

**Tab.8 - 1 Pilon III Structură investiții fonduri de pensii - 30/11/2013 (%)\*\***

Nr. crt.	Fond de pensii facultative	Depozite Bancare	Titluri de Stat	Obligațiuni Municipale	Alte valori mobiliare - Obligațiuni corporative tranzacționate	Obligațiuni și alte valori mobiliare ale organismelor străine neguvernamentale	Acțiuni	Titluri de participare - OPCVM	Alte organisme de plasament colectiv AOPC	Fonduri de mărfuri și metale prețioase	Private equity	Instrumente de acoperire a riscului	Sume în curs de decontare
1	AZT MODERATO	16,35%	67,30%	0,30%	2,06%	0,99%	12,78%	1,64%	0,00%	0,00%	0,00%	0,00%	-1,42%
2	AZT VIVACE	9,25%	62,46%	0,33%	1,62%	1,33%	25,31%	1,86%	0,00%	0,00%	0,00%	0,00%	-2,15%
3	BCR PLUS	3,87%	68,98%	0,30%	6,36%	2,51%	15,49%	3,19%	0,00%	0,00%	0,00%	0,53%	-1,23%
4	BRD MEDIO	0,49%	72,38%	2,37%	6,26%	0,62%	17,88%	0,00%	0,00%	0,00%	0,00%	0,00%	0,01%
5	EUREKO CONFORT	6,43%	75,33%	0,05%	1,72%	0,00%	14,20%	1,56%	0,00%	0,70%	0,00%	0,00%	0,01%
6	ING ACTIV	9,10%	55,02%	0,62%	6,14%	0,00%	28,83%	0,00%	0,00%	0,00%	0,00%	0,00%	0,28%
7	ING OPTIM	10,21%	63,65%	0,27%	6,39%	2,42%	16,91%	0,00%	0,00%	0,00%	0,00%	0,00%	0,15%
8	PENSIA MEA	5,85%	66,83%	0,65%	7,49%	0,00%	17,60%	1,14%	0,00%	0,00%	0,21%	0,21%	0,01%
9	RAIFFEISEN ACUMULARE	6,85%	63,22%	3,51%	8,32%	1,12%	15,80%	0,00%	0,00%	0,00%	0,00%	1,13%	0,06%
10	STABIL	5,33%	70,48%	0,02%	2,25%	0,00%	20,89%	0,00%	0,00%	0,00%	0,00%	0,00%	1,03%
	<b>TOTAL</b>	<b>9,04%</b>	<b>64,58%</b>	<b>0,58%</b>	<b>5,50%</b>	<b>1,60%</b>	<b>18,05%</b>	<b>0,93%</b>	<b>0,00%</b>	<b>0,00%</b>	<b>0,01%</b>	<b>0,15%</b>	<b>-0,44%</b>

**Tab.9 Pilon III Evoluție structură investiții fonduri de pensii 11/2012 - 11/2013 (lei)\*\***

Data	Depozite Bancare	Titluri de Stat	Obligațiuni Municipale	Alte valori mobiliare - Obligațiuni corporative tranzacționate	Obligațiuni și alte valori mobiliare ale organismelor străine neguvernamentale	Acțiuni	Titluri de participare - OPCVM	Fonduri de mărfuri și metale prețioase	Private equity	Instrumente de acoperire a riscului	Sume în curs de decontare
30.11.2012	45.792.845	393.941.290	6.080.329	34.087.565	12.034.308	82.046.537	7.093.946	43.537	0	857.332	-205.629
31.12.2012	41.620.578	408.800.924	5.995.284	33.626.081	12.095.071	90.339.668	6.828.503	40.888	0	1.736.911	-1.112.511
31.01.2012	30.924.156	430.565.089	5.801.282	33.343.828	12.209.033	97.069.533	7.051.309	39.343	0	2.564.043	125.908
28.02.2013	36.714.690	436.809.379	5.732.564	32.979.120	11.994.194	98.287.545	7.881.732	38.755	0	1.494.328	1.881.179
31.03.2013	35.748.760	452.230.264	5.772.988	33.177.250	11.261.163	99.532.928	8.225.209	40.262	39.739	802.030	-204.278
30.04.2013	47.108.312	447.827.084	5.760.483	33.191.211	11.320.273	97.442.707	8.197.228	35.324	38.913	2.199.412	1.932.461
31.05.2013	44.008.369	467.499.754	5.686.516	33.333.346	11.311.914	102.058.969	8.572.077	34.491	39.415	1.113.732	4.742.959
30.06.2013	50.303.251	477.069.534	5.585.896	37.505.339	11.367.084	98.554.900	5.743.550	30.471	89.176	83.179	2.242.154
31.07.2013	59.051.469	475.005.049	5.232.119	40.600.894	12.258.431	103.745.176	6.442.235	31.767	73.090	890.628	8.990.180
31.08.2013	55.152.840	496.654.294	4.679.160	41.520.032	12.359.737	112.443.090	7.490.036	34.523	73.619	649.684	691.415
30.09.2013	58.548.433	507.795.810	4.695.831	41.496.015	12.454.497	121.215.619	7.180.046	32.081	74.012	517.885	-2.634.258
31.10.2013	64.044.810	517.756.483	4.693.915	41.648.619	12.559.609	122.733.961	6.788.579	31.525	73.518	1.226.151	-235.904
30.11.2013	71.639.496	511.557.381	4.617.059	43.537.725	12.640.339	142.949.762	7.402.160	29.858	73.694	1.200.167	-3.498.237

**Tab.10 Pilon III Evoluție structură investiții fonduri de pensii 11/2012 - 11/2013 (%)\*\***

Data	Depozite Bancare	Titluri de Stat	Obligațiuni Municipale	Alte valori mobiliare - Obligațiuni corporative tranzacționate	Obligațiuni și alte valori mobiliare ale organismelor străine neguvernamentale	Acțiuni	Titluri de participare - OPCVM	Fonduri de mărfuri și metale prețioase	Private equity	Instrumente de acoperire a riscului	Sume în curs de decontare
30.11.2012	7,87%	67,71%	1,05%	5,86%	2,07%	14,10%	1,22%	0,01%	0,00%	0,15%	-0,04%
31.12.2012	6,94%	68,14%	1,00%	5,60%	2,02%	15,06%	1,14%	0,01%	0,00%	0,29%	-0,19%
31.01.2012	4,99%	69,48%	0,94%	5,38%	1,97%	15,66%	1,14%	0,01%	0,00%	0,41%	0,02%
28.02.2013	5,79%	68,92%	0,90%	5,20%	1,89%	15,51%	1,24%	0,01%	0,00%	0,24%	0,30%
31.03.2013	5,53%	69,94%	0,89%	5,13%	1,74%	15,39%	1,27%	0,01%	0,01%	0,12%	-0,03%
30.04.2013	7,19%	68,36%	0,88%	5,07%	1,73%	14,88%	1,25%	0,01%	0,01%	0,34%	0,30%
31.05.2013	6,49%	68,91%	0,84%	4,91%	1,67%	15,04%	1,26%	0,01%	0,01%	0,16%	0,70%
30.06.2013	7,31%	69,28%	0,81%	5,45%	1,65%	14,31%	0,83%	0,00%	0,01%	0,01%	0,33%
31.07.2013	8,29%	66,68%	0,73%	5,70%	1,72%	14,56%	0,90%	0,004%	0,01%	0,13%	1,26%
31.08.2013	7,54%	67,87%	0,64%	5,67%	1,69%	15,37%	1,02%	0,005%	0,01%	0,09%	0,09%
30.09.2013	7,79%	67,58%	0,62%	5,52%	1,66%	16,13%	0,96%	0,004%	0,01%	0,07%	-0,35%
31.10.2013	8,30%	67,13%	0,61%	5,40%	1,63%	15,91%	0,88%	0,004%	0,01%	0,16%	-0,03%
30.11.2013	9,04%	64,58%	0,58%	5,50%	1,60%	18,05%	0,93%	0,004%	0,01%	0,15%	-0,44%

**Tab.11 Pilon III Rata de rentabilitate anualizată - fonduri de pensii facultative cu grad de risc ridicat\*\*\***

Nr. crt.	Fond de pensii facultative	nov.-12	dec.-12	ian.-13	feb.-13	mar.-12	apr.-13	mai-13	iun.-13	iul.-13	aug.-13	sep.-13	oct.-13	nov.-13
1	AZT VIVACE	5,6557%	6,7996%	6,6254%	6,6827%	5,4808%	4,9457%	7,4507%	7,1261%	7,6505%	9,9709%	11,5764%	10,8734%	12,7627%
2	ING ACTIV	4,3922%	4,6498%	4,3134%	4,2206%	3,2100%	2,4227%	4,7516%	4,3552%	5,2302%	8,0091%	9,8885%	9,4564%	11,2240%

**Tab.12 Pilon III Indicatori de referință pentru fondurile de pensii facultative cu grad de risc ridicat \*\*\***

Nr.crt.	Indicatori	nov.-12	dec.-12	ian.-13	feb.-13	mar.-12	apr.-13	mai-13	iun.-13	iul.-13	aug.-13	sep.-13	oct.-13	nov.-13
1	Rata medie ponderată de rentabilitate a tuturor fondurilor de pensii facultative cu grad de risc ridicat	4,8572%	5,4414%	6,0502%	6,1617%	4,0468%	3,3523%	5,7457%	5,3753%	6,1206%	8,7300%	10,5079%	9,9756%	11,7866%
2	Rata de rentabilitate minimă a fondurilor de pensii facultative cu grad de risc ridicat	0,8572%	1,4414%	2,0502%	2,1617%	0,0468%	- 0,6476%	1,7457%	1,3753%	2,1206%	4,3650%	5,2539%	4,9878%	5,8933%

**Tab.13 Pilon III Rata de rentabilitate anualizată - fonduri de pensii facultative cu grad de risc mediu\*\*\***

Nr. crt.	Fond de pensii facultative	nov.-12	dec.-12	ian.-13	feb.-13	mar.-13	apr.-13	mai-13	iun.-13	iul.-13	aug.-13	sep.-13	oct.-13	nov.-13
1	AZT MODERATO	6,2082%	6,6257%	6,9803%	7,0318%	6,5668%	6,3303%	7,5022%	7,3170%	8,1206%	9,3735%	10,2058%	9,9277%	10,7854%
2	BCR PLUS	5,9366%	6,4400%	6,7451%	6,8201%	6,6928%	6,2345%	7,2945%	7,3549%	7,5429%	8,5391%	9,3458%	9,4875%	10,0032%
3	BRD MEDIO	3,7077%	3,6630%	3,3727%	3,3265%	3,0014%	2,9145%	3,8634%	3,9828%	5,5634%	7,0704%	8,0682%	7,9073%	8,6812%
4	CONCORDIA MODERAT*	8,6861%	9,2447%	9,2033%	9,3006%	-	-	-	-	-	-	-	-	-
5	EUREKO CONFORT	6,4507%	6,6043%	6,4350%	6,5319%	6,1513%	5,7679%	7,0613%	6,8131%	8,3586%	10,1133%	11,0639%	10,6909%	11,6893%
6	ING OPTIM	4,8731%	5,1866%	5,1376%	5,2385%	4,5756%	4,2655%	6,0983%	5,9273%	6,6621%	8,0467%	9,1026%	9,1505%	10,1085%
7	PENSIA MEA	7,0219%	7,4114%	7,1314%	7,3586%	6,7958%	6,4478%	8,0079%	7,6858%	7,1808%	8,4693%	9,3817%	9,4729%	9,8540%
8	RAIFFEISEN ACUMULARE	6,1897%	7,0011%	6,8693%	7,3686%	6,4101%	6,5081%	8,2651%	8,1571%	9,7435%	11,8144%	12,5327%	12,7684%	13,9073%
9	STABIL	6,1281%	6,3589%	6,8736%	6,8480%	6,5541%	6,3304%	8,1347%	8,2101%	8,6912%	10,1558%	11,0972%	11,0278%	11,6498%

**Tab.14 Pilon III Indicatori de referință pentru fondurile de pensii facultative cu grad de risc mediu \*\*\***

Nr. crt.	Indicatori	nov.-12	dec.-12	ian.-13	feb.-12	mar.-13	apr.-13	mai-13	iun.-13	iul.-13	aug.-13	sep.-13	oct.-13	nov.-13
1	Rata medie ponderată de rentabilitate a tuturor fondurilor de pensii facultative cu grad de risc mediu	5,5804%	5,9761%	5,1652%	5,1279%	5,6440%	5,3406%	6,8242%	6,7016%	7,3375%	8,6569%	9,5821%	9,5884%	10,3985%
2	Rata de rentabilitate minimă a fondurilor de pensii facultative cu grad de risc mediu	1,5804%	1,9761%	1,1652%	1,1279%	1,6440%	1,3406%	2,8242%	2,7016%	3,3375%	4,3284%	4,7910%	4,7942%	5,1992%

Notă:

\* CSSPP retrace autorizația și radiază din Registrul CSSPP FPF Concordia Moderat și retrace autorizația prospectului schemei de pensii facultative al FPF Concordia Moderat (Decizia nr. 30/27.03.2013 și Decizia nr. 31/27.03.2013).

\*\* Norma nr. 19/2012 pentru modificarea și completarea Normei nr. 11/2011 privind investirea și evaluarea activelor fondurilor de pensii private (Monitorul Oficial nr. 1 din 03/01/2013) prevede că instrumentele financiare în care sunt investite activele fondurilor de pensii private nu mai sunt incluse următoarele categorii: *Metale prețioase, Infrastructură și Alte instrumente financiare*.

\*\*\*Norma nr. 19/2012 pentru modificarea și completarea Normei nr. 11/2011 privind investirea și evaluarea activelor fondurilor de pensii private (Monitorul Oficial nr. 1 din 03/01/2013) prevede că, în funcție de gradul de risc total, un fond de pensii private poate fi încadrat într-una dintre următoarele categorii: a) fond de pensii private cu *grad de risc scăzut*: grad de risc sub 10% inclusiv; b) fond de pensii private cu *grad de risc mediu*: grad de risc între 10% exclusiv și 25% inclusiv; c) fond de pensii private cu *grad de risc ridicat*: grad de risc între 25% exclusiv și 50% inclusiv. (Inițial, în funcție de gradul de risc total, un fond de pensii private era încadrat într-una din următoarele categorii: DINAMICE, ECHILIBRATE și CONSERVATOARE).