

AUTORITATEA DE SUPRAVEGHERE FINANCIARĂ  
SECTORUL SISTEMULUI DE PENSII PRIVATE

PIAȚA Pensiilor Private LA 31 OCTOMBRIE 2013

AUTORITATEA DE SUPRAVEGHERE FINANCIARĂ  
SECTORUL SISTEMULUI DE PENSII PRIVATE  
CALEA ȘERBAN VODĂ NR.90-92, SECTOR 4, COD POȘTAL 040213,  
BUCUREȘTI  
TELEFON +40 21-3301035 • Fax +40 21-3301031  
[www.csspp.ro](http://www.csspp.ro)  
e-mail: [csspp@csspp.ro](mailto:csspp@csspp.ro)

# CUPRINS

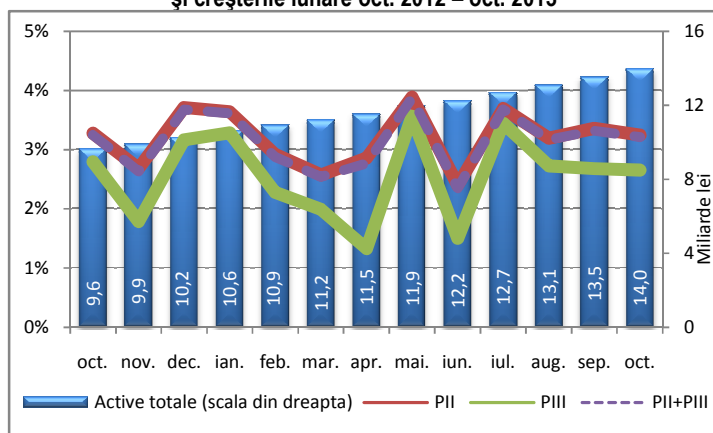
<b>1.1. Pensile private din România la 31 octombrie 2013</b>	<b>3</b>
<b>1.2. Pensile administrate privat - Pilonul II</b>	<b>3</b>
1.2.1. Valoarea activelor nete și total participanți	3
1.2.2. Participanți nou intrați	4
1.2.3. Contribuții	5
1.2.4. Structura investițiilor	6
1.2.5. Rate de rentabilitate	10
<b>1.3. Pensile facultative – Pilonul III</b>	<b>11</b>
1.3.1. Valoarea activelor nete și total participanți	11
1.3.2. Participanți nou intrați	12
1.3.3. Structura investițiilor	13
1.3.4. Rate de rentabilitate	16
<b>1.4. Sinteza actelor individuale emise de A.S.F. – SECTORUL SISTEMULUI DE PENSII PRIVATE în luna octombrie 2013</b>	<b>18</b>
<b>2. Anexe – Date statistice</b>	<b>24</b>
<b>2.1 Pensile administrate privat Pilon II</b>	<b>24</b>
<b>2.2 Pensile facultative Pilon III</b>	<b>32</b>

## PENSIILE PRIVATE DIN ROMÂNIA

### 1.1. Pensile private din România la 31 octombrie 2013

**Activele totale** aflate în administrare la nivelul întregului sistem de pensii private au înregistrat la sfârșitul lunii octombrie 2013 **14 miliarde lei**, aproximativ **3,15 miliarde euro**<sup>1</sup>, avansul primelor zece luni ale anului 2013 fiind de **36,21%**. Comparativ cu octombrie 2012 creșterea a fost de **44,93%**, iar față de luna precedentă de **3,21%** (raportat la moneda euro, creșterile înregistrate au fost de **36,15%**, **48,37%** și respectiv **3,91%**).

**Grafic 1 Evoluție active totale din sistemul pensiilor private și creșterile lunare oct. 2012 – oct. 2013**



Activele totale ale fondurilor de pensii administrate privat (94% din total sistem) au menținut ritmul superior de creștere înregistrat în cei șase ani de funcționare. Comparativ cu octombrie 2012 avansul în Pilonul II a fost de **45,56%**, în timp ce Pilonul III a înregistrat o creștere de **35,0%**. Și față de luna precedentă s-au menținut diferențele ritmurilor de creștere (**3,25%** în Pilonul II și **2,65%** în Pilonul III). S-a menținut de asemenea și ușoara revenirea a ritmului creșterii lunare comparativ cu luna iunie a.c. (cu cele mai mici valori pe parcursul perioadei analizate). Valorile din octombrie a.c. au fost similare cu valorile mediane înregistrate în această perioadă: **3,25%** - Pilonul II, **2,68%** - Pilonul III și **3,21%** - total sistem.

### 1.2. Pensile administrate privat (Pilonul II)

#### 1.2.1. Valoarea activelor nete și total participanți

**Tabel 1. Pilon II Active nete (miliarde lei)**

Nr. crt.	Fond de pensii administrat privat	oct.-12	sep.-13	oct.-13	oct.13/ oct.12	oct.13/ sep.13
1	ING	3,43	4,79	4,96	44,65%	3,41%
2	AZT VIITORUL TĂU	2,11	2,95	3,03	43,64%	2,69%
3	ALICO	0,64	1,78	1,84	185,93%	3,29%
4	ARIPI	0,74	1,06	1,09	47,77%	3,46%
5	EUREKO	0,51	0,72	0,75	47,22%	3,22%
6	BCR	0,50	0,72	0,75	48,84%	3,62%
7	VITAL	0,26	0,38	0,39	51,44%	3,71%
8	BRD	0,24	0,35	0,37	53,04%	3,59%
	<b>TOTAL</b>	<b>9,05</b>	<b>12,76</b>	<b>13,17</b>	<b>45,56%</b>	<b>3,25%</b>

Total octombrie 2012 inclusiv FPAP Pensia Viva.

Valoarea **activelor nete** înregistrată la 31 octombrie 2013 de fondurile de pensii administrate privat a fost **13,17 miliarde lei** (**2,97 miliarde euro**<sup>2</sup>), un avans de **45,56%** față de septembrie 2012 (creștere cu **49,0%** raportat la moneda euro). Comparativ cu luna precedentă avansul a fost de **3,25%**.

**Tabel 2. Pilon II Număr participanți (mil. pers.)**

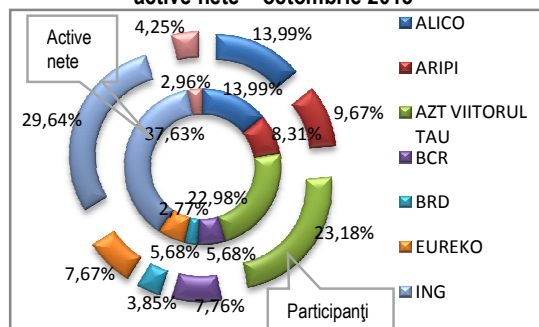
Nr. crt.	Fond de pensii administrat privat	oct.-12	sep.-13	oct.-13	oct.13/ oct.12	oct.13/ sep.13
1	ALICO	0,38	0,84	0,84	121,09%	0,21%
2	ARIPI	0,53	0,56	0,56	5,46%	0,32%
3	AZT VIITORUL TĂU	1,36	1,39	1,39	2,06%	0,13%
4	BCR	0,42	0,47	0,47	10,41%	0,39%
5	BRD	0,20	0,23	0,23	16,08%	1,14%
6	EUREKO	0,43	0,46	0,46	7,83%	0,38%
7	ING	1,72	1,76	1,77	2,70%	0,52%
8	VITAL	0,23	0,26	0,26	12,57%	0,72%
	<b>TOTAL</b>	<b>5,71</b>	<b>5,95</b>	<b>5,98</b>	<b>4,73%</b>	<b>0,38%</b>

Total octombrie 2012 inclusiv FPAP Pensia Viva.

**5,98** milioane persoane erau înregistrate ca participanți în sistemul pensiilor administrate privat, un avans de **4,73%** față octombrie 2012 (Tabel 2). Comparativ cu luna precedentă creșterea a fost de numai **0,38%**, menținând ușoară revenire față de luna iulie a.c., dar sub nivelul înregistrat în decembrie 2012, când ritmul a început să se înscrie pe un trend descendent (mediana creșterilor lunare pentru perioada octombrie 2012 – octombrie 2013 a fost de **0,37%**).

<sup>1</sup> BNR - curs de schimb la 31 octombrie 2013.

**Grafic 2 Pilon II Cota de piață în funcție de participanți și active nete – octombrie 2013**

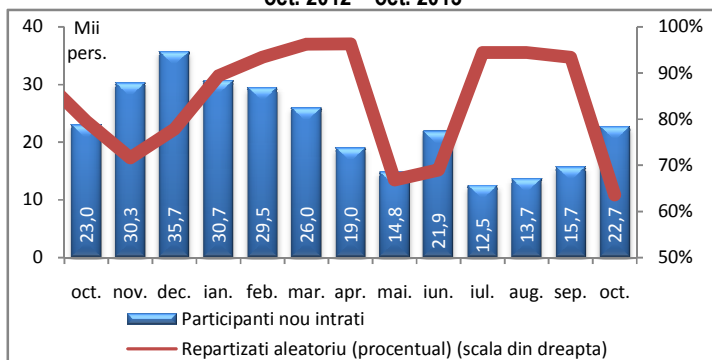


FPAP ING, FPAP AZT VIITORUL TĂU și FPAP ALICO s-au menținut în octombrie a.c. pe primele poziții ca volum active nete și număr participanți, însumând aproximativ 75% din activele nete și 67% din participanți (Grafic 2, Tabel 2). FPAP BRD, FPAP VITAL și FPAP BCR, cu aproximativ 11% din activele nete și 16% din participanți, au continuat să înregistreze cele mai mari creșteri lunare ale activelor nete și numărului de participanți, deși nu se situează printre primele fonduri (creșterea înregistrată de FPAP ALICO a fost influențată de absorbția FPAP PENSIA VIVA din 2012).

## 1.2.2. Participanți nou intrați

8.270 persoane au semnat acte de aderare pentru a deveni participanți la unul dintre fondurile de pensii administrate privat din cei aproximativ 22,7 mii participanți intrați în sistem în octombrie 2013. Numărul participanților nou intrați în sistem în primele zece luni ale anului, aproximativ 206 mii persoane în total, a fluctuat pe parcursul perioadei analizate, înregistrând în octombrie o scădere semnificativă (36%) față de decembrie 2012, când s-a atins valoarea maximă. Comparativ cu luna precedentă s-a înregistrat o creștere cu 44% (Grafic 3).

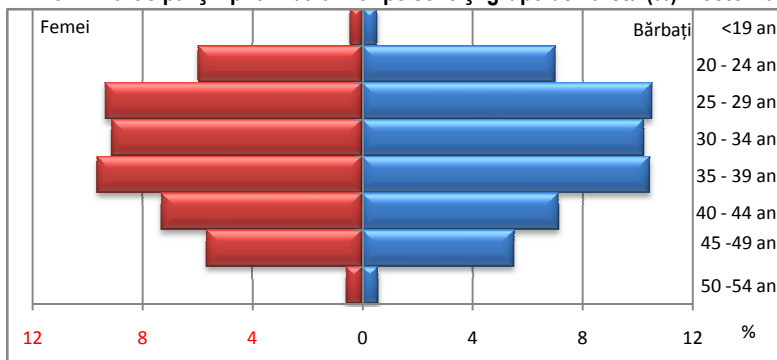
**Grafic 3 Pilon II Participanți nou intrați și gradul de repartizare aleatorie oct. 2012 – oct. 2013**



Casa Națională de Pensii Publice a repartizat aleatoriu în septembrie ac. 14,4 mii persoane, aproximativ 64% din total (cu valori cuprinse între 100% - FPAP EUREKO și FPAP AZT VIITORUL TĂU și 20% - FPAP ING). Cu un trend fluctuant în ultimul an, numărul persoanelor repartizate aleatoriu a scăzut cu aproximativ 21% comparativ cu octombrie 2012 și cu 2% față de luna precedentă. Pe ansamblu, în primele zece luni ale anului 2013 au fost repartizați aleatoriu 177 mii persoane reprezentând 86% din total intrați în această perioadă.

În ceea ce privește distribuția pe vârstă, raportul participanților cu vârsta de până în 35 ani comparativ cu cei cu vârsta de peste 35 de ani a fost de 53% la 47%. Pe gen, distribuția a fost următoarea: 52% erau bărbați și 48% femei (Grafic 4).

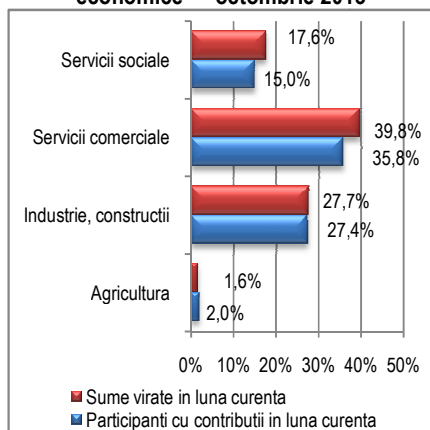
**Grafic 4 Pilon II Participanți - piramida anilor pe sexe și grupe de vârstă (%) – octombrie 2013**



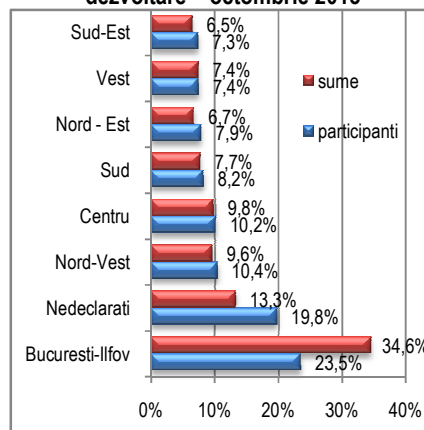
5,78 milioane de participanți erau înregistrați în octombrie a.c. cu cel puțin o contribuție virată de la începutul funcționării sistemului de pensii administrate privat (mai 2008), reprezentând aproximativ 97% din total participanți, valoare similară cu cele înregistrate în octombrie anul trecut și în septembrie ac. Avansul înregistrat comparativ cu octombrie 2012 a fost de aproximativ 5% și de numai 0,4% față de luna precedentă.



**Grafic 5 Pilon II Participanți - distribuție pe activități economice\* - octombrie 2013**



**Grafic 6 Pilon II Participanți - distribuție pe regiuni de dezvoltare – octombrie 2013**



\*Sectorul serviciilor comerciale cuprinde activitățile: comerț, hoteluri și restaurante, transport și depozitare, informații și comunicații, intermediari financiare și asigurări, tranzacții imobiliare, activități profesionale, științifice și tehnice, activități de servicii administrative și activități de servicii suport, alte activități de servicii. Sectorul serviciilor sociale cuprinde activitățile: administrație publică (exclusiv forțele armate și asimilați), învățământ, sănătate și asistență socială, activități de spectacole, culturale și recreative.

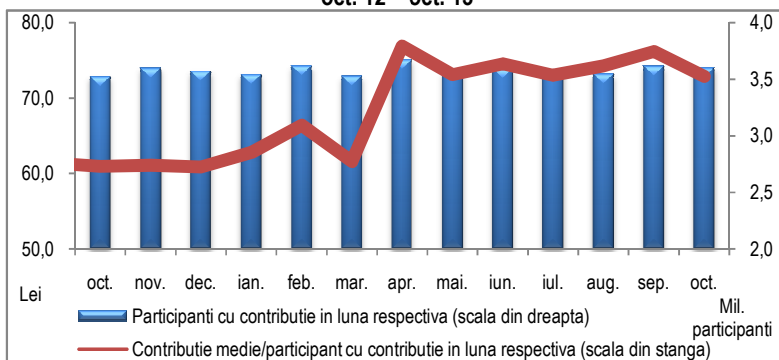
În octombrie 2013, cele mai bine reprezentate activități economice au fost industria prelucrătoare cu **20%** și comerțul cu **15%**, urmate de sănătate, transporturi, construcții și administrația publică apărarea cu aproximativ **5%** fiecare, reprezentând împreună 54% din totalul participanților pentru care s-au virat contribuții, dar și din sumele virate la fondurile de pensii administrate privat în această lună. Printre cele mai slab reprezentate activități, cu valori sub 1%, s-au situat în continuare cultura, producția și furnizarea energiei electrice, industria extractivă și tranzacțiile imobiliare, reprezentând aproximativ 3% din total participanți și 5% din total sume virate (Grafic 5).

În funcție de regiunile de dezvoltare ale României, cei mai mulți participanți pentru care au fost virate contribuții la fondurile de pensii administrate privat în luna octombrie a.c. lucrau în București: **21%**, cu aproximativ 32% din total contribuțiile virate. Cele mai bine reprezentate regiuni de dezvoltare au fost București - Ilfov: **24%**, NORD-VEST și CENTRU cu **10%** fiecare, acestea reprezentând aproximativ 44% dintre participanții pentru care s-au virat contribuții și 54% din contribuțiile virate (Grafic 6).

### 1.2.3. Contribuții

În octombrie 2013 au fost virate către fondurile de pensii administrate privat **262,53** milioane lei (**59,25** de milioane euro), un avans de **22,27%** comparativ cu octombrie 2012. Față de cu luna precedentă, viramentele au înregistrat o scădere de **4,69%**. Pe ansamblu, în primele zece luni din 2013 s-au virat aproximativ **2,6** miliarde lei (0,6 miliarde euro), cu o medie lunară de 0,3 miliarde lei, în condițiile în care cota de contribuție pentru acest an este de 4%, iar primele contribuții majorate virate au fost cele pentru luna martie 2013 (calculate la salariile brute aferente lunii ianuarie a.c.).

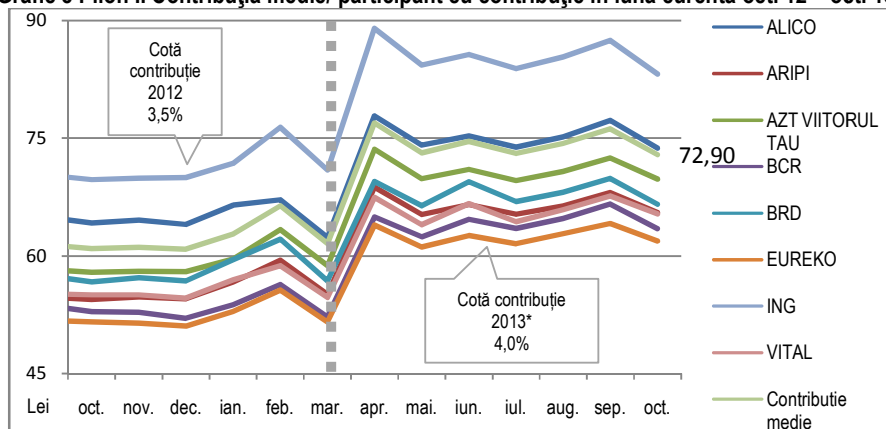
**Grafic 7 Pilon II Participanți cu contribuții în luna curentă și contribuția medie oct. 12 – oct. 13**



Numărul participanților cu contribuții în luna octombrie 2013 a fost de **3,60** milioane, reprezentând **60,26%** din total participanți, în scădere față de octombrie 2012 (61,74%) dar și față de luna precedentă (60,72%). Comparativ cu octombrie 2012, numărul participanților pentru care au fost virate contribuții a crescut cu 2,21%. Față de luna precedentă s-a înregistrat însă o ușoară scădere de 0,4%.

Contribuția medie la nivelul participanților cu contribuții în luna de referință a fost de **72,90** lei, înregistrând o creștere de 20% comparativ cu octombrie 2012. Față de luna precedentă s-a înregistrat însă o scădere de 4% (Grafic 7 și Grafic 8).

**Grafic 8 Pilon II Contribuția medie/ participant cu contribuție în luna curentă oct. 12 – oct. 13**



\*Sumele virate în luna martie 2013 sunt aferente lunii de calcul ianuarie 2013.

Cea mai mare valoare a contribuției medii/participant cu contribuții a înregistrat FPAP ING (83,18 lei), în condițiile în care fondul a înregistrat cele mai mari valori ale sumelor virate și numărului de participanți cu contribuții în luna de referință (aproximativ 36% și respectiv 32%). Și în cazul FPAP ALICO, cu 14% din activele nete și participanți, contribuția medie (73,76 lei) s-a situat printre cele mai mari valori. Cu aproximativ 70 lei/participant, FPAP AZT VIITORUL TĂU s-a situat printre primele trei fonduri. Acestea însumau la 31 octombrie a.c. 47% din participanții pentru care s-au virat contribuții și 45% din sumele virate.

#### 1.2.4. Structura investițiilor

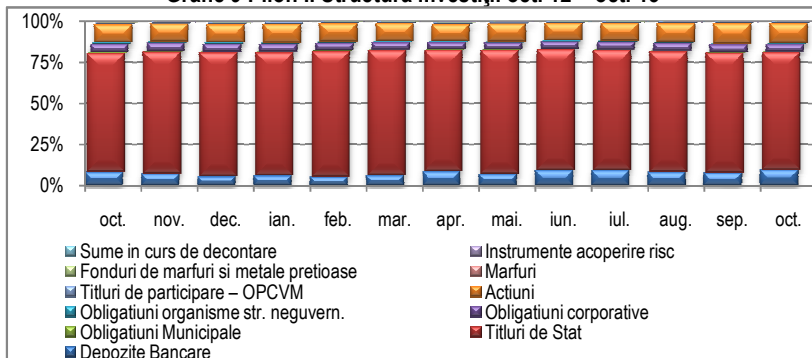
În octombrie 2013, sumele plasate în obligațiuni municipale și obligațiuni ale organismelor străine neguvernamentale au înregistrat scăderi comparativ cu aceeași lună din 2012, în timp ce sumele plasate în celelalte clase de active au înregistrat creșteri cuprinse între 5,28% și 66,57%, în condițiile în care activele totale au crescut cu aproximativ 46%.

**Tabel 3. Pilon II Structură investiții - total (miliarde lei)**

Nr. crt.	Instrumente financiare	oct.-12	sep.-13	oct.-13	oct.2013/ oct.2012	oct.2013/ sept.2013
1	Depozite Bancare	0,75	0,99	1,25	66,57%	25,92%
2	Titluri de Stat	6,66	9,39	9,42	41,53%	0,33%
3	Obligațiuni Municipale	0,04	0,04	0,04	-11,49%	0,05%
4	Obligațiuni corporative	0,47	0,60	0,60	26,63%	-0,41%
5	Obligațiuni ale organismelor străine neguvernamentale	0,08	0,08	0,08	-1,86%	1,19%
6	Acțiuni	1,01	1,59	1,61	59,51%	1,50%
7	Titluri de participare - OPCVM	0,12	0,12	0,12	5,28%	-0,66%
8	Mărfuri	0,005	0,00	0,00	-	-
9	Fonduri de mărfuri și metale prețioase	0,001	0,01	0,01	510,78%	-1,73%
10	Instrumente de acoperire a riscului	-0,002	0,007	0,016	-	118,90%
11	Sume în curs de decontare	-0,081	-0,06	0,04	1001,93%	-143,72%
	<b>Activ total</b>	<b>9,05</b>	<b>12,76</b>	<b>13,18</b>	<b>45,56%</b>	<b>3,25%</b>

Comparativ cu septembrie 2013, s-au înregistrat scăderi în cazul sumelor plasate în obligațiuni corporative, titluri de participare și fonduri de mărfuri și metale prețioase, sumele plasate în celelalte clase de active au înregistrat creșteri cuprinse între 1,19% și 25,92%, în timp ce activele totale un avans de 3,25%.

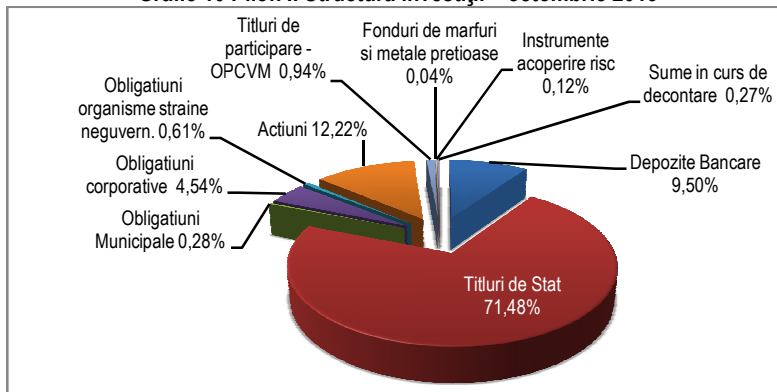
**Grafic 9 Pilon II Structură investiții oct. 12 – oct. 13**



Din punct de vedere al alocării resurselor financiare pe diferite clase de active, în octombrie a.c., comparativ cu aceeași lună din 2012, depozitele, acțiunile și fondurile de mărfuri și metale prețioase au înregistrat creșteri ale ponderilor în total active. Celelalte clase de active au înregistrat scăderi. Numai depozitele bancare au înregistrat creșteri ale ponderii în total active comparativ cu luna anterioară, celelalte instrumente financiare înregistrând scăderi.

Structura portofoliilor fondurilor de pensii administrate privat a fost în octombrie 2013 următoarea:

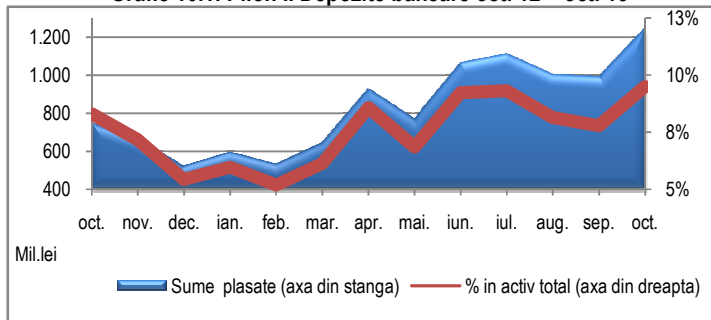
**Grafic 10 Pilon II Structură investiții – octombrie 2013**



**Tabel 3.1. Pilon II Depozite bancare**

Instrumente financiare	oct.-12		sep.-13		oct.-13		oct.2013/ oct.2012		oct.2013/ sept.2013	
	Valoare (mld. lei)	Pondere în Active Totale (%)	Valoare (mld. lei)	Pondere în Active Totale (%)	Valoare (mld. lei)	Pondere în Active Totale (%)	Valoare	Pondere în Activ Total (%)	Valoare	Pondere în Activ Total (%)
Depozite Bancare	0,75	8,30%	0,99	7,79%	1,25	9,50%	↑	↑	↑	↑

**Grafic 10.1. Pilon II Depozite bancare oct. 12 – oct. 13**

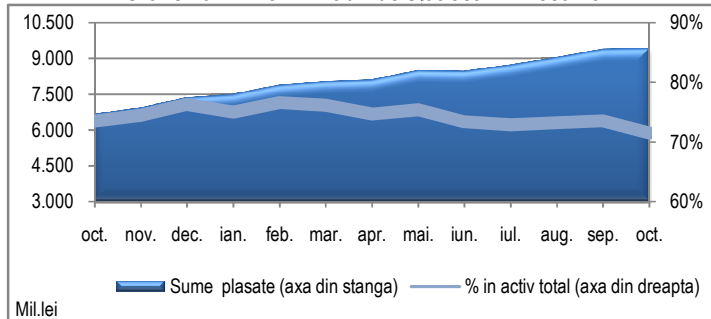


**Depozite bancare:** 9,50% din total active, în creștere față de octombrie 2012 (8,30%) și luna anterioară (7,79%). Activele plasate în depozite bancare, în valoarea de 1,25 miliarde de lei, au înregistrat o creștere semnificativă de 66,57% comparativ cu octombrie 2012. Față de luna anterioară creșterea a fost de aproximativ 26% (Tabel 3 și Tabel 3.1).

**Tabel 3.2. Pilon II Titluri de stat**

Instrumente financiare	oct.-12		sep.-13		oct.-13		oct.2013/ oct.2012		oct.2013/ sept.2013	
	Valoare (mld. lei)	Pondere în Active Totale (%)	Valoare (mld. lei)	Pondere în Active Totale (%)	Valoare (mld. lei)	Pondere în Active Totale (%)	Valoare	Pondere în Activ Total (%)	Valoare	Pondere în Activ Total (%)
Titluri de Stat	6,66	73,52%	9,39	73,56%	9,42	71,48%	↑	↓	↑	↓

**Grafic 10.2. Pilon II Titluri de stat oct. 12 – oct. 13**

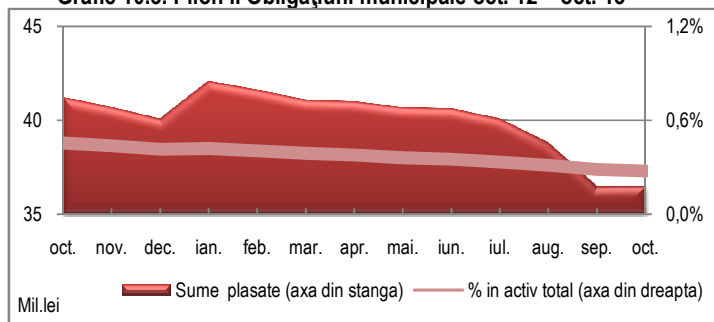


**Titluri de stat:** 71,48% din total active, în scădere față de octombrie 2012 (73,52%) și luna anterioară (73,56%). Sumele plasate, reprezentând 9,42 miliarde de lei, au crescut cu 41,53% față de octombrie 2012 și numai cu 0,33% față de luna precedentă (Tabel 3 și Tabel 3.2.).

Tabel 3.3. Pilon II Obligațiuni municipale

Instrumente financiare	oct.-12		sep.-13		oct.-13		oct.2013/ oct.2012		oct.2013/ sept.2013	
	Valoare (mld. lei)	Pondere în Active Totale (%)	Valoare (mld. lei)	Pondere în Active Totale (%)	Valoare (mld. lei)	Pondere în Active Totale (%)	Valoare	Pondere în Activ Total (%)	Valoare	Pondere în Activ Total (%)
Obligațiuni Municipale	0,04	0,46%	0,04	0,29%	0,04	0,28%	↓	↓	↑	↓

Grafic 10.3. Pilon II Obligațiuni municipale oct. 12 – oct. 13

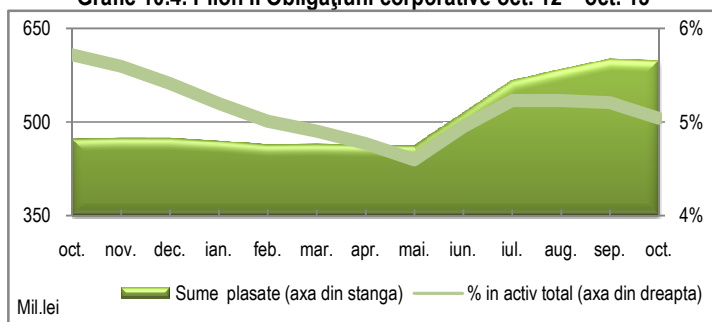


**Obligațiuni municipale: 0,28%** din total active, în scădere constantă pe parcursul perioadei analizate, reprezentau 0,46% în octombrie 2012 și 0,29% în septembrie a.c. Activele investite au atins valoarea de **0,04** miliarde de lei, de asemenea în scădere cu 11,49% comparativ cu octombrie 2012, dar au înregistrat o ușoară creștere de 0,05% față de luna precedentă (Tabel 3 și Tabel 3.3).

Tabel 3.4. Pilon II Obligațiuni corporative

Instrumente financiare	oct.-12		sep.-13		oct.-13		oct.2013/ oct.2012		oct.2013/ sept.2013	
	Valoare (mld. lei)	Pondere în Active Totale (%)	Valoare (mld. lei)	Pondere în Active Totale (%)	Valoare (mld. lei)	Pondere în Active Totale (%)	Valoare	Pondere în Activ Total (%)	Valoare	Pondere în Activ Total (%)
Obligațiuni corporative	0,47	5,22%	0,60	4,71%	0,60	4,54%	↑	↓	↓	↓

Grafic 10.4. Pilon II Obligațiuni corporative oct. 12 – oct. 13

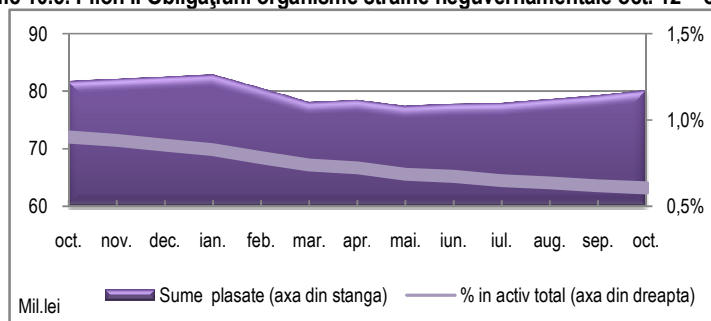


**Obligațiuni corporative: 4,54%** din total active, în scădere față de octombrie 2012 (5,22%) și luna precedentă (4,71%). Sumele plasate în obligațiuni corporative, reprezentând **0,60** miliarde lei, au crescut cu 26,63% comparativ cu octombrie 2012, dar au scăzut ușor (0,41%) față de luna precedentă (Tabel 3 și Tabel 3.4.).

Tabel 3.5. Pilon II Obligațiuni ale organismelor străine neguvernamentale

Instrumente financiare	oct.-12		sep.-13		oct.-13		oct.2013/ oct.2012		oct.2013/ sept.2013	
	Valoare (mld. lei)	Pondere în Active Totale (%)	Valoare (mld. lei)	Pondere în Active Totale (%)	Valoare (mld. lei)	Pondere în Active Totale (%)	Valoare	Pondere în Activ Total (%)	Valoare	Pondere în Activ Total (%)
Obligațiuni organisme străine neguvernamentale	0,08	0,90%	0,08	0,62%	0,08	0,61%	↓	↓	↑	↓

Grafic 10.5. Pilon II Obligațiuni organisme străine neguvernamentale oct. 12 – oct. 13

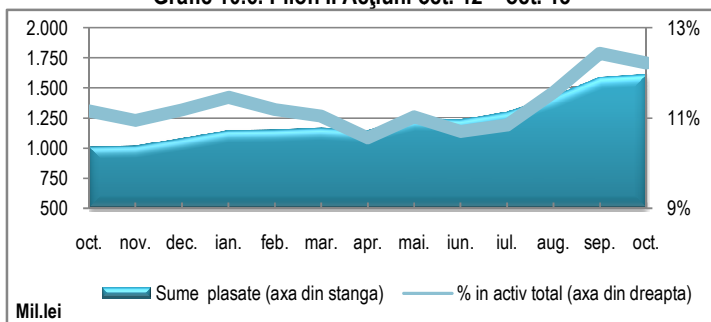


**Obligațiuni ale organismelor străine neguvernamentale: 0,61%** din total active, în scădere față de octombrie 2012 (0,90%) și septembrie 2013 (0,62%). Activele investite în acest tip de instrument, reprezentând **0,08** miliarde de lei, au înregistrat o scădere de 1,86%, față de octombrie 2012, dar au înregistrat un ușor avans de 1,19% față de luna precedentă (Tabel 3 și Tabel 3.5.).

Tabel 3.6. Pilon II Acțiuni

Instrumente financiare	oct.-12		sep.-13		oct.-13		oct.2013/ oct.2012		oct.2013/ sept.2013	
	Valoare (mld. lei)	Pondere în Active Totale (%)	Valoare (mld. lei)	Pondere în Active Totale (%)	Valoare (mld. lei)	Pondere în Active Totale (%)	Valoare	Pondere în Activ Total (%)	Valoare	Pondere în Activ Total (%)
Acțiuni	1,01	11,16%	1,59	12,43%	1,61	12,22%	↑	↑	↑	↓

Grafic 10.6. Pilon II Acțiuni oct. 12 – oct. 13

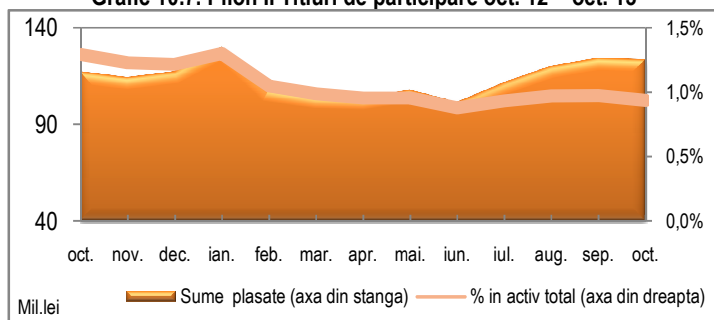


**Acțiuni:** 12,22% din total active, în creștere față de octombrie 2012 (11,16%), dar în scădere comparativ cu luna precedentă (12,43%). Sumele plasate în acțiuni, reprezentând 1,61 miliarde de lei, au crescut cu 59,51% față de octombrie 2012 și cu 1,50% comparativ cu septembrie ac. (Tabel 3 și Tabel 3.6.).

Tabel 3.7. Pilon II Titluri de participare

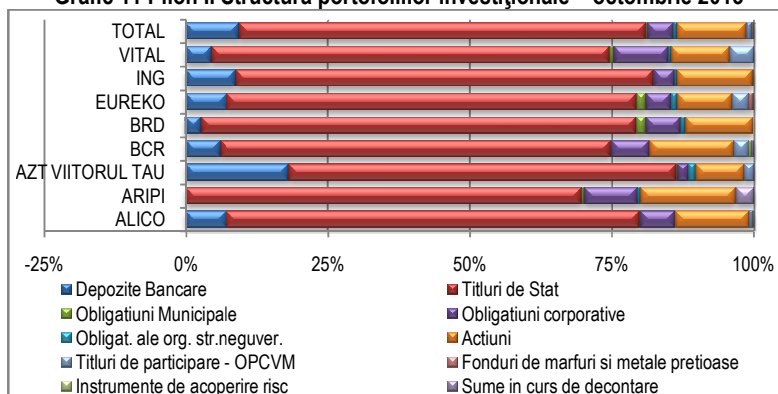
Instrumente financiare	oct.-12		sep.-13		oct.-13		oct.2013/ oct.2012		oct.2013/ sept.2013	
	Valoare (mld. lei)	Pondere în Active Totale (%)	Valoare (mld. lei)	Pondere în Active Totale (%)	Valoare (mld. lei)	Pondere în Active Totale (%)	Valoare	Pondere în Activ Total (%)	Valoare	Pondere în Activ Total (%)
Titluri de participare - OPCVM	0,12	1,30%	0,12	0,97%	0,12	0,94%	↑	↓	↓	↓

Grafic 10.7. Pilon II Titluri de participare oct. 12 – oct. 13



**Titluri de participare - OPCVM:** 0,94 % din total active, în scădere față de octombrie 2012 (1,30%) și luna precedentă (0,97%). Valoarea activelor investite, 0,12 miliarde de lei, a crescut cu 5,28% comparativ cu octombrie 2012, dar a scăzut cu 0,66% față de luna anterioară (Tabel 3 și Tabel 3.7.).

Grafic 11 Pilon II Structura portofoliilor investiționale – octombrie 2013



Celelalte categorii de instrumente financiare au înregistrat în octombrie 2013 următoarele ponderi în total active fonduri de pensii administrate privat:

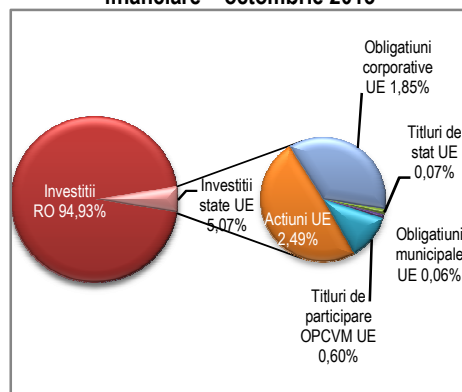
- Fonduri de mărfuri și metale prețioase: **0,04%**;
- Instrumente de acoperire a riscului: **0,12%**;
- Sume în curs de decontare pentru achiziționare/vânzare active sau disponibilități în cont curent: **0,27%**.

**Tabel. 4. Pilon II Structură investiții**

Investiții	oct.-12	sep.-13	oct.-13	oct.2013/ oct.2012	oct.2013/ sept.2013
Investiții RO	93,12%	94,89%	94,93%	↑	↑
Investiții externe, din care: state membre UE	6,88%	5,11%	5,07%	↓	↓

În octombrie a.c., **94,93%** din activele fondurilor de pensii erau plasate în țară, în creștere comparativ cu octombrie 2012 (93,12%) și septembrie ac. (94,89%). **5,07%** din active reprezentau plasamente în state membre UE (Tabel 4, Grafic 12).

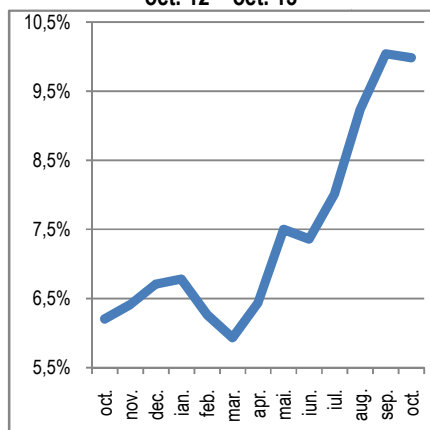
**Grafic 12 Pilon II Structură investiții în plasamente financiare – octombrie 2013**



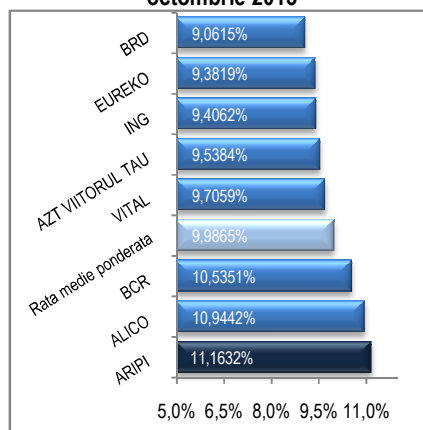
### 1.2.5. Rate de rentabilitate

Indicatorii de performanță ai fondurilor de pensii administrate privat înregistrați în octombrie 2013 au fost (Grafic 13 și Grafic 14):  
 Rata de rentabilitate anualizată a fondurilor de pensii cu grad de risc ridicat: **ARIP: 11,1632%**.  
 Rata de rentabilitate minimă a fondurilor de pensii cu grad de risc ridicat: **4,1135%**.

**Grafic 13 Pilon II - Rata medie ponderată de rentabilitate oct. 12 – oct. 13**



**Grafic 14 Pilon II Rate de rentabilitate anualizate octombrie 2013**



Ratele de rentabilitate anualizate ale fondurilor de pensii cu grad de risc mediu:

○ ALICO:	<b>10,9442%</b>
○ AZT VIITORUL TĂU:	<b>9,5384%</b>
○ BCR:	<b>10,5351%</b>
○ BRD:	<b>9,0615%</b>
○ EUREKO:	<b>9,3819%</b>
○ ING:	<b>9,4062%</b>
○ VITAL	<b>9,7059%</b>

Rata de rentabilitate minimă a fondurilor de pensii cu grad de risc mediu: **5,1419%**.

Rata medie ponderată de rentabilitate a tuturor fondurilor de pensii administrate privat pentru ultimele 24 luni: **9,9865%**.

### 1.3. Pensii facultative (Pilonul III)

#### 1.3.1. Valoarea activelor nete și total participanți

**Tabel 5. Pilon III Active nete (mil. lei)**

Nr. crt.	Fond de pensii facultative	oct.-12	sep.-13	oct.-13	oct.13/ oct.12	oct.13/ sep.13
1	ING OPTIM	198,20	269,54	277,93	40,23%	3,11%
2	BCR PLUS	97,70	123,35	126,65	29,63%	2,68%
3	AZT MODERATO	84,63	109,45	111,76	32,06%	2,11%
4	ING ACTIV	67,32	86,94	89,40	32,79%	2,82%
5	AZT VIVACE	38,90	48,27	48,92	25,75%	1,35%
6	RAIFFEISEN ACUMULARE	28,62	37,14	37,98	32,69%	2,26%
7	PENSIA MEA	27,61	33,15	33,82	22,49%	2,02%
8	BRD MEDIO	18,11	30,62	31,63	74,67%	3,30%
9	STABIL	5,48	7,55	7,72	40,99%	2,32%
10	EUREKO CONFORT	3,07	4,12	4,21	37,24%	2,24%
	<b>TOTAL</b>	<b>570,34</b>	<b>750,11</b>	<b>770,00</b>	<b>35,01%</b>	<b>2,65%</b>

Valoarea **activelor nete** a atins în octombrie 2013 **770 milioane lei** (aproximativ **174 milioane euro**), înregistrând un avans comparativ de **35,01%** cu octombrie 2012 și de **2,65%** față de luna anterioară (**38,21%** și respectiv **3,34%** raportat la moneda euro).

(Total active nete în octombrie 2012 - inclusiv FPF Concordia Moderat.)

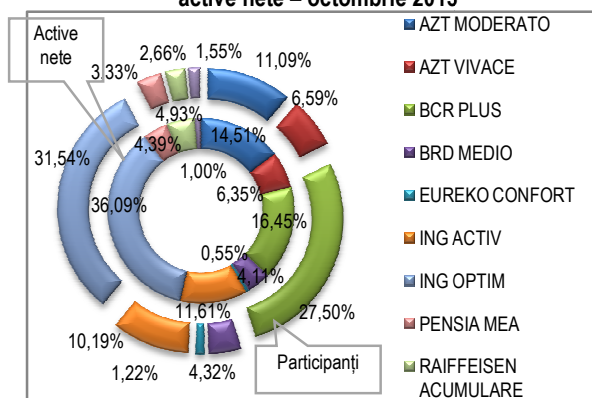
**Tabel 6. Pilon III Număr participanți (pers.)**

Nr. crt.	Fond de pensii facultative	oct.-12	sep.-13	oct.-13	oct.13/ oct.12	oct.13/ sep.13
1	ING OPTIM	86.234	96.019	97.174	12,69%	1,20%
2	BCR PLUS	80.599	84.134	84.721	5,11%	0,70%
3	AZT MODERATO	33.182	34.077	34.180	3,01%	0,30%
4	ING ACTIV	28.237	31.197	31.399	11,20%	0,65%
5	AZT VIVACE	20.247	20.285	20.295	0,24%	0,05%
6	BRD MEDIO	10.240	13.100	13.296	29,84%	1,50%
7	PENSIA MEA	10.299	10.278	10.273	-0,25%	-0,05%
8	RAIFFEISEN ACUMULARE	7.806	8.151	8.206	5,12%	0,67%
9	STABIL	4.706	4.787	4.785	1,68%	-0,04%
10	EUREKO CONFORT	3.705	3.768	3.765	1,62%	-0,08%
	<b>TOTAL</b>	<b>285.614</b>	<b>305.796</b>	<b>308.094</b>	<b>7,87%</b>	<b>0,75%</b>

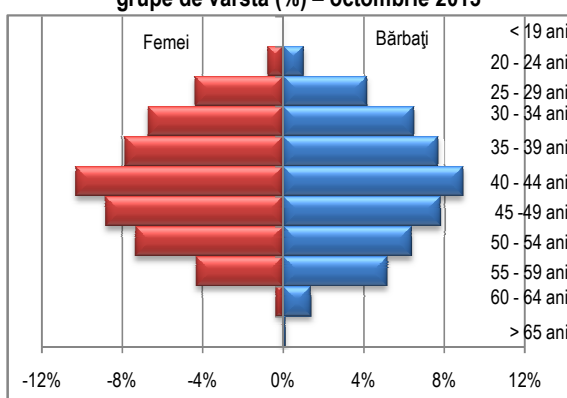
**308.094** participanți erau înregistrați la cele zece fonduri de pensii facultative la 31 octombrie 2013, un avans față de **7,87%** de octombrie 2012. Comparativ cu luna trecută creșterea a fost de numai **0,75%**.

(Total active nete în octombrie 2012 - inclusiv FPF Concordia Moderat.)

**Grafic 15 Pilon III Cota de piață în funcție de participanți și active nete – octombrie 2013**



**Grafic 16 Pilon III Participanți - piramida anilor pe sexe și grupe de vârstă (%) – octombrie 2013**



Primele trei fonduri de pensii, FPF ING OPTIM, FPF BCR PLUS și FPF AZT MODERATO dețineau la 31 octombrie 2013 aproximativ 67% din activele nete și 70% din participanți (Grafic 15).

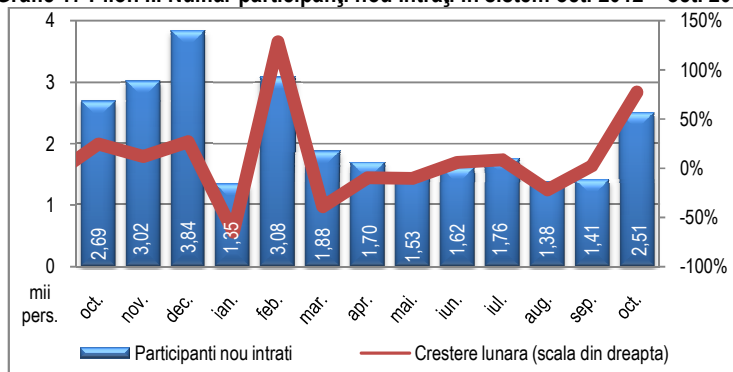
Raportul între participanți cu vârsta de până în 45 ani și cei cu vârsta de peste 45 de ani era la 31 octombrie 2013 aproximativ **58%** la **42%**, iar pe gen, distribuția a fost următoarea: aproximativ **49%** erau bărbați și **51%** femei.



### 1.3.2. Participanți nou intrați

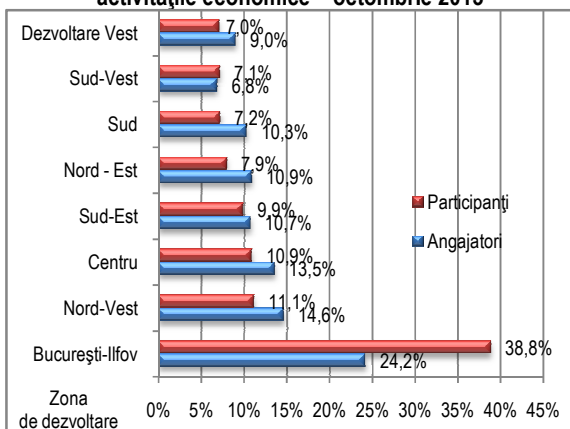
**2.506** noi participanți au aderat în octombrie 2013 la unul din fondurile de pensii facultative, în scădere cu aproximativ 7% față de octombrie 2012. Comparativ cu luna anterioară s-a înregistrat însă o creștere semnificativă de 77,35%. Pe ansamblu, de la începutul anului, aproximativ 18,2 mii persoane au intrat în sistem, înregistrând un maxim în februarie (trei mii persoane) și un minim în ianuarie (1,35 mii persoane).

**Grafic 17 Pilon III Număr participanți nou intrați în sistem oct. 2012 – oct. 2013**

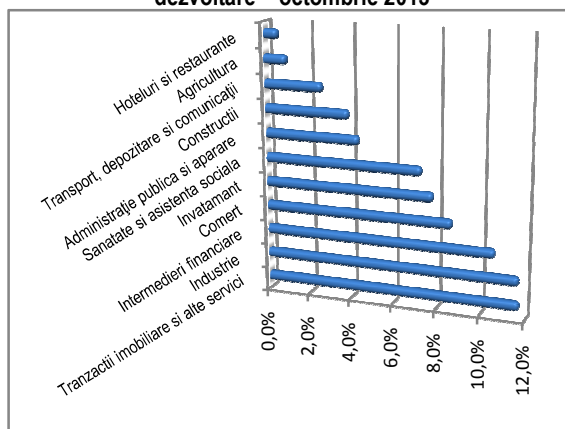


În funcție de regiunile de dezvoltare ale României, cei mai mulți participanți lucrau în octombrie 2013 în București (37%). Cele mai bine reprezentate regiuni de dezvoltare din acest punct de vedere au fost: București - Ilfov: **39%**, NORD-VEST și CENTRU cu **11%** fiecare, reprezentând aproximativ **61%** dintre participanți, celelalte regiuni (39%) au înregistrat ponderi cuprinse între 7 - 10% din total (Grafic 18).

**Grafic 18 Pilon III Structura angajaților în funcție de activitățile economice – octombrie 2013**

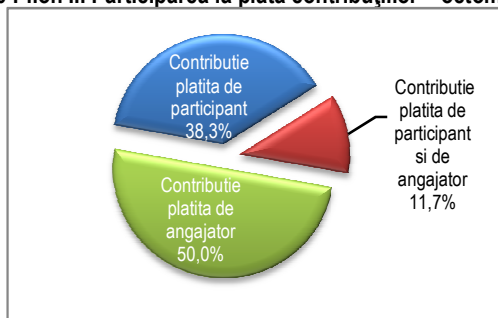


**Grafic 19 Pilon III Structura participanților pe regiuni de dezvoltare – octombrie 2013**



Cele mai bine reprezentate activități economice în octombrie 2013 au fost industria și tranzacțiile imobiliare (cu aproximativ 12% fiecare) și intermedierile financiare (11%), însumând **34%**. Cele mai slab reprezentate activități economice, cu ponderi de aproximativ 1%, au fost agricultura și serviciile hoteliere (Grafic 19).

**Grafic 20 Pilon III Participarea la plata contribuțiilor – octombrie 2013**



Aproximativ **62%** din contribuțiile la fondurile facultative au fost plătite de către angajatori (50%) sau de către participanți împreună cu angajatorii lor (12%), în timp ce **38%** dintre participanți au plătit singuri contribuțiile în octombrie 2013 (Grafic 20).

În funcție de locația angajatorului, distribuția participanților în octombrie 2013 a fost similară cu lunile precedente, aproximativ **81%** în mediul urban și **19%** în mediul rural.



### 1.3.3. Structura investițiilor

În octombrie 2013, numai sumele plasate în obligațiuni municipale, titluri de participare și fonduri de mărfuri și metale prețioase au înregistrat scăderi comparativ cu aceeași lună din 2012. În cazul celorlalte clase de active s-au înregistrat creșteri ale sumelor plasate cuprinse între 4,88% și 48,40%, în condițiile unui avans al activelor totale de 35%. Și raportat la luna precedentă s-au înregistrat scăderi în cazul sumelor plasate în obligațiuni municipale, titluri de participare, fonduri de mărfuri și metale prețioase și private equity, în timp ce sumele plasate în celelalte clase de active au înregistrat creșteri cuprinse între 1,25% și 9,39%, în condițiile unui avans al activelor totale de aproximativ 3%.

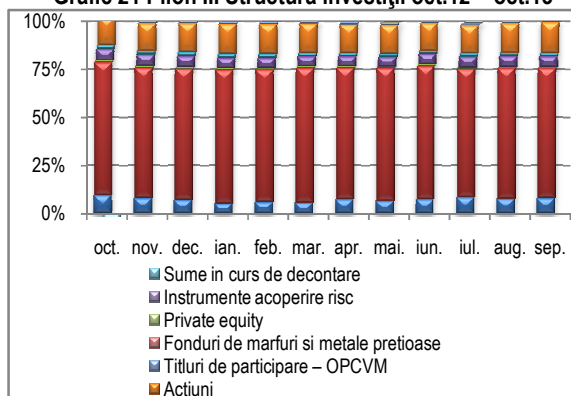
**Tabel 7. Pilon III Structură investiții - total (mil. lei)**

Nr. crt.	Instrumente financiare	oct.-12	sep.-13	oct.-13	oct.2013/ oct.2012	oct.2013/ sep.2013
1	Depozite Bancare	53,47	58,55	64,04	19,78%	9,39%
2	Titluri de Stat	394,03	507,80	517,76	31,40%	1,96%
3	Obligațiuni Municipale	6,18	4,70	4,69	-24,00%	-0,04%
4	Obligațiuni corporative	34,17	41,50	41,65	21,90%	0,37%
5	Obligațiuni ale organismelor străine guvernamentale	11,98	12,45	12,56	4,88%	0,84%
6	Acțiuni	82,71	121,22	122,73	48,40%	1,25%
7	Titluri de participare - OPCVM	7,03	7,18	6,79	-3,46%	-5,45%
8	Fonduri de mărfuri și metale prețioase	0,04	0,03	0,03	-	-1,73%
9	Private equity	0,00	0,07	0,07	-	-0,67%
10	Instrumente de acoperire a riscului	0,51	0,52	1,23	140,87%	136,76%
11	Sume în curs de decontare	-18,74	-2,63	-0,24	-98,74%	-91,04%
	<b>Activ total</b>	<b>571,36</b>	<b>751,38</b>	<b>771,32</b>	<b>35,00%</b>	<b>2,65%</b>

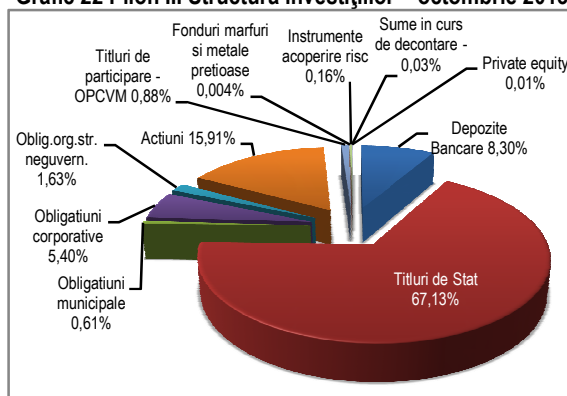
Din punct de vedere al alocării resurselor financiare pe diferite clase de active, în octombrie 2013, comparativ cu aceeași lună din 2012, au înregistrat creșteri acțiunile și fondurile de mărfuri și metale prețioase. Celelalte clase de active au înregistrat scăderi. Raportat la septembrie 2013, numai depozitele bancare au înregistrat creșteri ale ponderilor în total active, celorlalte clase de active înregistrând scăderi (Grafic 21).

Structura portofoliilor fondurilor de pensii facultative în octombrie 2013 este prezentată în Graficul 22.

**Grafic 21 Pilon III Structură investiții oct.12 – oct.13**



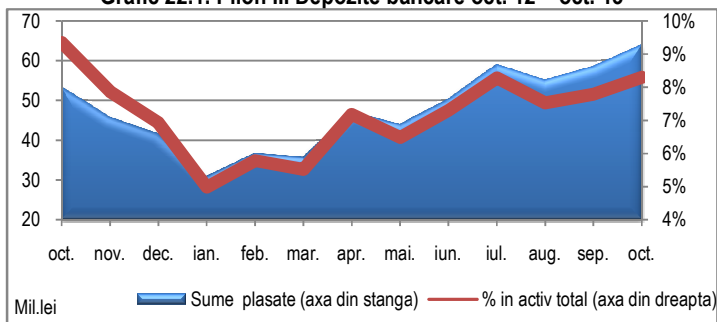
**Grafic 22 Pilon III Structura investițiilor – octombrie 2013**



**Tabel 7.1. Pilon III Depozite bancare**

Instrument financiar	oct.-12		sep.-13		oct.-13		oct.2013/ oct.2012		oct.2013/ sept.2013	
	Valoare (mil.lei)	Pondere în Active Totale (%)	Valoare (mil.lei)	Pondere în Active Totale (%)	Valoare (mil.lei)	Pondere în Active Totale (%)	Valoare (mil.lei)	Pondere în Active Totale (%)	Valoare (mil.lei)	Pondere în Active Totale (%)
Depozite Bancare	53,47	9,36%	58,55	7,79%	64,04	8,30%	↑	↓	↑	↑

**Grafic 22.1. Pilon III Depozite bancare oct. 12 – oct. 13**

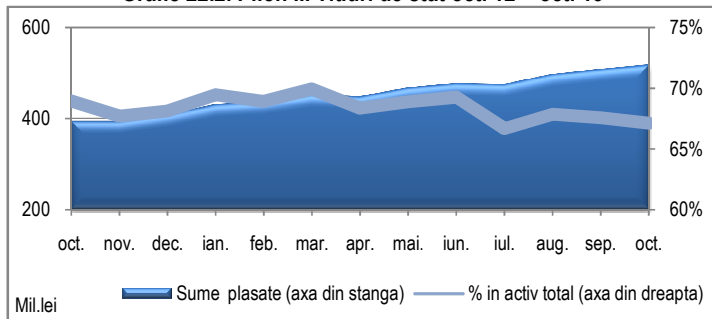


**Depozite bancare:** 8,30% din total active fonduri, în scădere față de octombrie 2012 (9,36%), dar în creștere comparativ cu luna anterioară (7,79%). Activele plasate în depozite bancare, în valoare de **64,04** milioane de lei, au crescut cu aproximativ 20% comparativ cu octombrie 2012 și cu 9,39% față de luna precedentă (Tabel 7 și Tabel 7.1.).

Tabel 7.2. Pilon III Titluri de stat

Instrument financiar	oct.-12		sep.-13		oct.-13		oct.2013/ oct.2012		oct.2013/ sept.2013	
	Valoare (mil.lei)	Pondere în Active Totale (%)	Valoare (mil.lei)	Pondere în Active Totale (%)	Valoare (mil.lei)	Pondere în Active Totale (%)	Valoare (mil.lei)	Pondere în Active Totale (%)	Valoare (mil.lei)	Pondere în Active Totale (%)
Titluri de Stat	394,03	68,96%	507,80	67,58%	517,76	67,13%	↑	↓	↑	↓

Grafic 22.2. Pilon III Titluri de stat oct. 12 – oct. 13

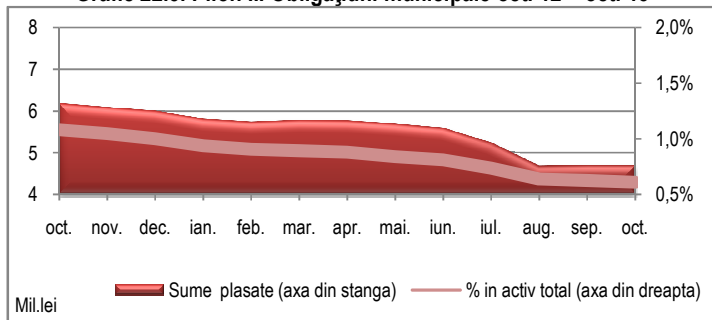


**Titluri de stat:** 67,13% din total active fonduri, în scădere față de octombrie 2012 (68,96%), și luna precedentă (67,58%). Valoric, activele investite în titluri de stat, reprezentând 517,76 milioane de lei, au crescut cu 31,40% comparativ cu octombrie 2012 și numai cu 1,96% față de septembrie 2013 (Tabel 7 și Tabel 7.2.).

Tabel 7.3. Pilon III Obligațiuni municipale

Instrument financiar	oct.-12		sep.-13		oct.-13		oct.2013/ oct.2012		oct.2013/ sept.2013	
	Valoare (mil.lei)	Pondere în Active Totale (%)	Valoare (mil.lei)	Pondere în Active Totale (%)	Valoare (mil.lei)	Pondere în Active Totale (%)	Valoare (mil.lei)	Pondere în Active Totale (%)	Valoare (mil.lei)	Pondere în Active Totale (%)
Obligațiuni Municipale	6,18	1,08%	4,70	0,62%	4,69	0,61%	↓	↓	↓	↓

Grafic 22.3. Pilon III Obligațiuni municipale oct. 12 – oct. 13

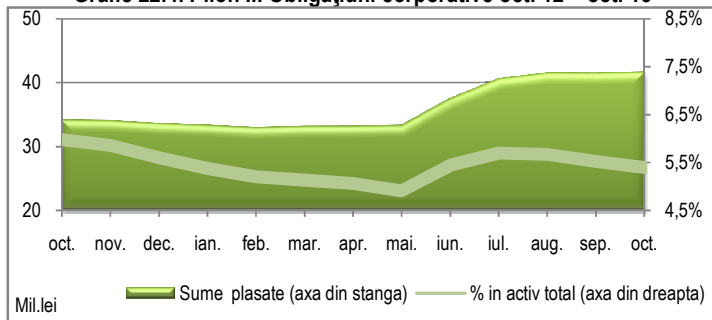


**Obligațiuni municipale:** 0,61% din total active fonduri, s-au situat pe un trend descrescător constant 1,08% în octombrie 2012 și 0,62% în septembrie 2013. Și sumele plasate în obligațiuni municipale, 4,69 milioane de lei, au scăzut cu 24% față de octombrie 2012 și cu 0,04% comparativ cu luna precedentă (Tabel 7 și Tabel 7.3.).

Tabel 7.4. Pilon III Obligațiuni corporative

Instrument financiar	oct.-12		sep.-13		oct.-13		oct.2013/ oct.2012		oct.2013/ sept.2013	
	Valoare (mil.lei)	Pondere în Active Totale (%)	Valoare (mil.lei)	Pondere în Active Totale (%)	Valoare (mil.lei)	Pondere în Active Totale (%)	Valoare (mil.lei)	Pondere în Active Totale (%)	Valoare (mil.lei)	Pondere în Active Totale (%)
Obligațiuni corporative	34,17	5,98%	41,50	5,52%	41,65	5,40%	↑	↓	↑	↓

Grafic 22.4. Pilon III Obligațiuni corporative oct. 12 – oct. 13

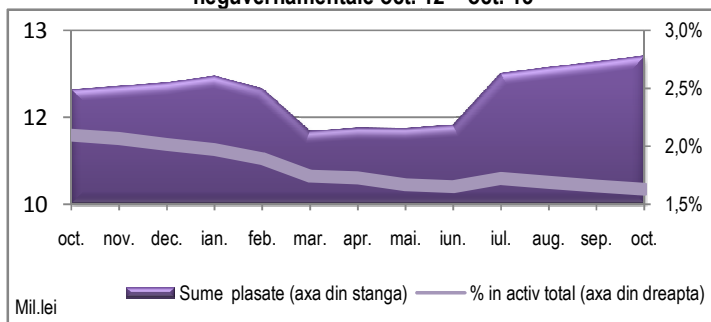


**Obligațiuni corporative:** 5,40% din total active fonduri, în scădere față de octombrie 2012 (5,98%) și septembrie a.c. (5,52%). Valoarea activelor investite în obligațiuni corporative, 41,65 milioane de lei, a crescut cu 22% comparativ cu octombrie 2012 și cu 0,37% față de luna precedentă (Tabel 7 și Tabel 7.4.).

**Tabel 7.5. Pilon III Obligațiuni ale organismelor străine neguvernamentale**

Instrument financiar	oct.-12		sep.-13		oct.-13		oct.2013/ oct.2012		oct.2013/ sept.2013	
	Valoare (mil.lei)	Pondere în Active Totale (%)	Valoare (mil.lei)	Pondere în Active Totale (%)	Valoare (mil.lei)	Pondere în Active Totale (%)	Valoare (mil.lei)	Pondere în Active Totale (%)	Valoare (mil.lei)	Pondere în Active Totale (%)
Obligațiuni organisme străine neguvernamentale	11,98	2,10%	12,45	1,66%	12,56	1,63%	↑	↓	↑	↓

**Grafic 22.5. Pilon III Obligațiuni ale organismelor străine neguvernamentale oct. 12 – oct. 13**

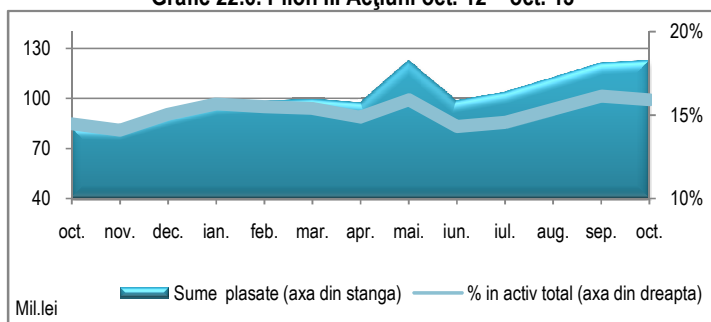


**Obligațiuni ale organismelor străine neguvernamentale: 1,63%** din active fonduri, pe un trend descrescător constant comparativ cu octombrie 2012 (2,10%) și septembrie a.c. (1,66%). Activele plasate, reprezentând **12,56** milioane de lei, au crescut față de octombrie 2012 cu aproximativ 5% și cu 0,84% comparativ cu septembrie 2013 (Tabel 7 și Tabel 7.5.).

**Tabel 7.6. Pilon III Acțiuni**

Instrument financiar	oct.-12		sep.-13		oct.-13		oct.2013/ oct.2012		oct.2013/ sept.2013	
	Valoare (mil.lei)	Pondere în Active Totale (%)	Valoare (mil.lei)	Pondere în Active Totale (%)	Valoare (mil.lei)	Pondere în Active Totale (%)	Valoare (mil.lei)	Pondere în Active Totale (%)	Valoare (mil.lei)	Pondere în Active Totale (%)
Acțiuni	82,71	14,48%	121,22	16,13%	122,73	15,91%	↑	↑	↑	↓

**Grafic 22.6. Pilon III Acțiuni oct. 12 – oct. 13**

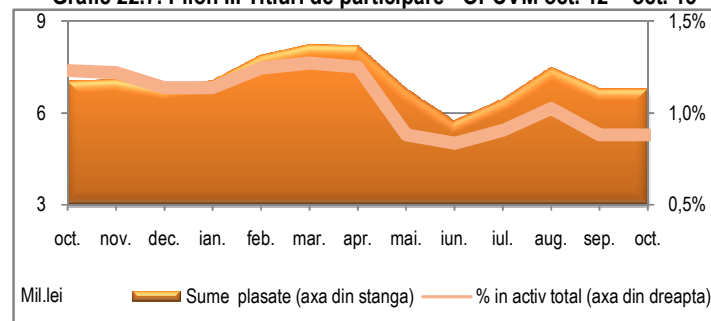


**Acțiuni: 15,91%** din total active fonduri, au crescut față de octombrie 2012 (14,48%), dar au scăzut ușor față de în septembrie 2013 (16,13%). Sumele plasate în acțiuni, **122,73** milioane de lei, au înregistrat un avans de 48,40% comparativ cu octombrie 2012 și de 1,25% față de septembrie ac. (Tabel 7 și Tabel 7.6.).

**Tabel 7.7. Pilon III Titluri de participare - OPCVM**

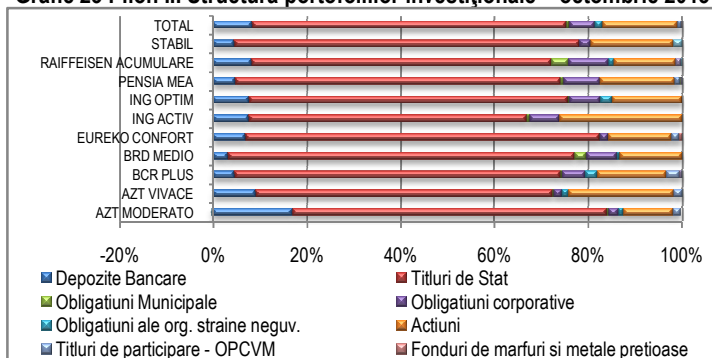
Instrument financiar	oct.-12		sep.-13		oct.-13		oct.2013/ oct.2012		oct.2013/ sept.2013	
	Valoare (mil.lei)	Pondere în Active Totale (%)	Valoare (mil.lei)	Pondere în Active Totale (%)	Valoare (mil.lei)	Pondere în Active Totale (%)	Valoare (mil.lei)	Pondere în Active Totale (%)	Valoare (mil.lei)	Pondere în Active Totale (%)
Titluri de participare OPCVM	7,03	1,23%	7,18	0,96%	6,79	0,88%	↓	↓	↓	↓

**Grafic 22.7. Pilon III Titluri de participare - OPCVM oct. 12 – oct. 13**



**Titluri de participare OPCVM: 0,88%** din total active fonduri, în scădere ușoară față de octombrie 2012 (1,23%) și septembrie a.c. (0,96%). Valoarea activelor investite, reprezentând **6,79** milioane lei, a înregistrat o scădere de 3,46% față de octombrie 2012 și de 5,45% față de septembrie ac. (Tabel 7 și Tabel 7.7.).

**Grafic 23 Pilon III Structura portofoliilor investiționale – octombrie 2013**

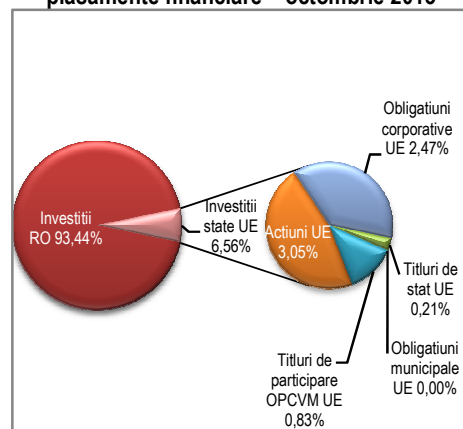


**Tabel 8. Pilon III Structură investiții**

Investiții	oct.-12	sep.-13	oct.-13	oct.2013/ oct.2012	oct.2013/ sep.2013
Investiții RO	93,18%	93,44%	93,44%	↑	↑
Investiții externe - state UE	6,82%	6,56%	6,56%	↓	↓

**93,44%** din activele fondurilor de pensii facultative erau plasate în țară, în creștere comparativ cu octombrie 2012 (93,18%) și cu septembrie a.c. (93,44%), în timp ce **6,56%** din active erau plasate în state UE (Tabel 8, Grafic 24).

**Grafic 24 Pilon III Structura investițiilor în plasamente financiare – octombrie 2013**



### 1.3.4. Rate de rentabilitate

Indicatorii de performanță înregistrați de fondurile de pensii facultative în luna octombrie 2013 au fost (Grafic 25 și Grafic 26):

Rata de rentabilitate anualizată a fondurilor de pensii cu grad de risc ridicat:

- AZT VIVACE:

**10,8734%**

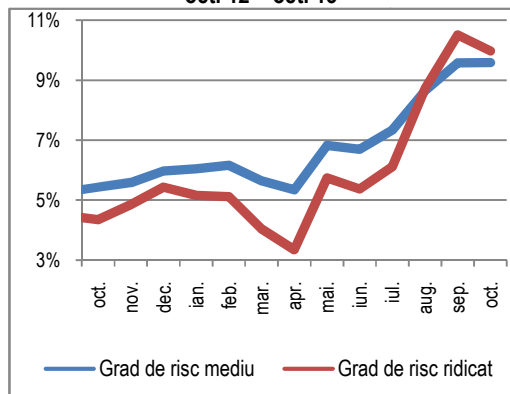
- ING ACTIV:

**9,4564%**

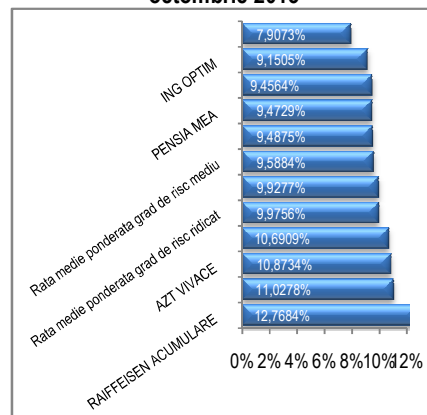
Rata medie ponderată de rentabilitate a tuturor fondurilor de pensii cu grad de risc ridicat: **9,9756%**.

Rata de rentabilitate minimă a fondurilor de pensii cu grad de risc ridicat: **4,9878%**.

**Grafic 25 Pilon III Rate medii de rentabilitate în perioada oct. 12 – oct. 13**



**Grafic 26 Pilon III Rate de rentabilitate anualizate octombrie 2013**



Ratele de rentabilitate anualizate ale fondurilor de pensii cu grad de risc mediu:

○ AZT MODERATO:	<b>9,9277%</b>
○ BCR PLUS:	<b>9,4875%</b>
○ BRD MEDIO:	<b>7,9073%</b>
○ EUREKO CONFORT:	<b>10,6909%</b>
○ ING OPTIM:	<b>9,1505%</b>
○ PENSIA MEA:	<b>9,4729%</b>
○ RAIFFEISEN ACUMULARE:	<b>12,7684%</b>
○ STABIL:	<b>11,0278%</b>

Rata medie ponderată de rentabilitate a tuturor fondurilor de pensii cu risc mediu: **9,5884%**.

Rata de rentabilitate minimă a fondurilor de pensii cu grad de risc mediu: **4,7942%**.

## Sinteza actelor individuale emise de A.S.F. – SECTORUL SISTEMULUI DE PENSII PRIVATE în luna octombrie 2013

DECIZII				
1	2	3	4	5
Nr. act	Data emiterii	Entitatea la care se referă actul	Conținutul actului	Emis de <sup>2</sup>
892	11.10.13	ING BANK	Retragere aviz de funcționare ca depozitar.	DAA
963	30.10.13	ING ASIGURĂRI DE VIAȚĂ S.A.	Autorizare modificare Declarație Politică de Investiții pentru Fondul de Pensii Facultative ING ACTIV.	DAA
964	30.10.13	ING ASIGURĂRI DE VIAȚĂ S.A.	Autorizare modificare pentru Declarație Politică de Investiții pentru Fondul de Pensii Facultative ING OPTIM.	DAA
965	30.10.13	ING PENSII SOCIETATE DE ADMINISTRARE A UNUI FOND DE PENSII ADMINISTRAT PRIVAT S.A.	Autorizare modificare Declarație Politică de Investiții pentru Fondul de Pensii Administrat Privat ING.	DAA
966	30.10.13	BRD SOCIETATE DE ADMINISTRARE A FONDURILOR DE PENSII PRIVATE S.A.	Autorizare modificare act constitutiv.	DAA

AVIZE				
1	2	3	4	5
Nr. act	Data emiterii	Entitatea la care se referă actul	Conținutul actului	Emis de
33	09.10.13	BRD SOCIETATE DE ADMINISTRARE A FONDURILOR DE PENSII PRIVATE S.A.	Avizare modificare Regulament de Organizare și Funcționare.	DAA
34	22.10.13	S.A.I. RAIFFEISEN ASSET MANAGEMENT S.A.	Avizarea prealabilă a modificării prospectului schemei de pensii facultative pentru Fondul de Pensii Facultative Raiffeisen Acumulare.	DAA
35	22.10.12	ING PENSII SOCIETATE DE ADMINISTRARE A UNUI FOND DE PENSII ADMINISTRAT PRIVAT S.A.	Avizare modificare contract de administrare pentru Fondul de Pensii Administrat Privat ING.	DAA
38	30.10.13	SAI RAIFFEISEN ASSET MANAGEMENT S.A.	Avizare modificare contract de administrare pentru Fondul de Pensii Facultative Raiffeisen Acumulare.	DAA
39	30.10.13	GENERALI SOCIETATE DE ADMINISTRARE A FONDURILOR DE PENSII PRIVATE S.A.	Avizarea definitivă a modificării prospectului schemei de pensii pentru Fondul de Pensii Facultative STABIL.	DAA
40	30.10.13	ING ASIGURĂRI DE VIAȚĂ S.A.	Avizare modificare Regulament de Organizare și Funcționare.	DAA
41	30.10.13	BANCA COMERCIALĂ ROMÂNĂ S.A.	Avizare modificare organigramă depozitar fonduri de pensii administrate privat.	DAA
42	30.10.13	BANCA COMERCIALĂ ROMÂNĂ S.A.	Avizare modificare organigramă depozitar fonduri de pensii facultative.	DAA

### AUTORIZĂRI/AVIZĂRI AGENȚI DE MARKETING PERSOANE JURIDICE PENTRU DESFĂȘURAREA ACTIVITĂȚII DE MARKETING A PROSPECTULUI FONDULUI DE PENSII ADMINISTRAT PRIVAT

1	2	3	4	5
Nr. act	Data emiterii	Entitatea la care se referă actul	Conținutul actului	Emis de
75	11.10.13	PIRAEUS INSURANCE REINSURANCE BROKER ROMANIA S.R.L.	Avizare ca intermediar de pensii private în vederea desfășurării activității de marketing a fondului de pensii administrat privat.	DAA
92	11.10.13	CEDARS – BROKER DE PENSII PRIVATE S.R.L.	Autorizare ca broker de pensii private în vederea desfășurării activității de marketing a fondului de pensii administrat privat.	DAA

### RETRAGERI AVIZE AGENȚI DE MARKETING PERSOANE JURIDICE, ACORDATE ÎN VEDEREA DESFĂȘURĂRII ACTIVITĂȚII DE MARKETING A PROSPECTULUI FONDULUI DE PENSII ADMINISTRAT PRIVAT

1	2	3	4	5
Nr. act	Data emiterii	Entitatea la care se referă actul	Conținutul actului	Emis de
111	28.10.13	A.A.A. AGENT ASIGURARI S.R.L.	Retragere aviz consultant de pensii private, acordat în vederea desfășurării activității de marketing a prospectului de pensii administrate privat.	DAA
112	28.10.13	ALICE DIACONU-AGENT DE ASIGURARE S.R.L.	Retragere aviz consultant de pensii private, acordat în vederea desfășurării activității de marketing a prospectului de pensii administrate privat.	DAA

<sup>2</sup> Direcțiile emitente.

113	28.10.13	ANIS CONSULT-AGENT DE ASIGURARE S.R.L.	Retragere aviz consultant de pensii private, acordat în vederea desfășurării activității de marketing a prospectului de pensii administrate privat.	DAA
114	28.10.13	BENEFICCE AGENT DE ASIGURARE S.R.L.	Retragere aviz consultant de pensii private, acordat în vederea desfășurării activității de marketing a prospectului de pensii administrate privat.	DAA
115	28.10.13	BROKNICK COMPANY S.R.L.	Retragere aviz consultant de pensii private, acordat în vederea desfășurării activității de marketing a prospectului de pensii administrate privat.	DAA
116	28.10.13	CONS ATTI - AGENT DE ASIGURARI S.R.L.	Retragere aviz consultant de pensii private, acordat în vederea desfășurării activității de marketing a prospectului de pensii administrate privat.	DAA
117	28.10.13	CREDINSTANT S.R.L.	Retragere aviz consultant de pensii private, acordat în vederea desfășurării activității de marketing a prospectului de pensii administrate privat.	DAA
118	28.10.13	CRISTINA MARTIN-AGENT DE ASIGURARE S.R.L.	Retragere aviz consultant de pensii private, acordat în vederea desfășurării activității de marketing a prospectului de pensii administrate privat.	DAA
119	28.10.13	DEMASIG AGENT DE ASIGURARE S.R.L.	Retragere aviz consultant de pensii private, acordat în vederea desfășurării activității de marketing a prospectului de pensii administrate privat.	DAA
120	28.10.13	EUROBRO CONSULT S.R.L.	Retragere aviz consultant de pensii private, acordat în vederea desfășurării activității de marketing a prospectului de pensii administrate privat.	DAA
121	28.10.13	EUROBROKERS SISTEM S.R.L.	Retragere aviz consultant de pensii private, acordat în vederea desfășurării activității de marketing a prospectului de pensii administrate privat.	DAA
122	28.10.13	EXCESS COMPANY S.R.L.	Retragere aviz consultant de pensii private, acordat în vederea desfășurării activității de marketing a prospectului de pensii administrate privat.	DAA
123	28.10.13	GOGA MARIOARA S.R.L.	Retragere aviz consultant de pensii private, acordat în vederea desfășurării activității de marketing a prospectului de pensii administrate privat.	DAA
124	28.10.13	HADMAR ASIG S.R.L.	Retragere aviz consultant de pensii private, acordat în vederea desfășurării activității de marketing a prospectului de pensii administrate privat.	DAA
125	28.10.13	IRINA UNGUREANU - AGENT DE ASIGURARE S.R.L.	Retragere aviz consultant de pensii private, acordat în vederea desfășurării activității de marketing a prospectului de pensii administrate privat.	DAA
126	28.10.13	LEONES AGENT DE ASIGURARI S.R.L.	Retragere aviz consultant de pensii private, acordat în vederea desfășurării activității de marketing a prospectului de pensii administrate privat.	DAA
127	28.10.13	LIFE PROTECT AGENT DE ASIGURARE S.R.L.	Retragere aviz consultant de pensii private, acordat în vederea desfășurării activității de marketing a prospectului de pensii administrate privat.	DAA
128	28.10.13	MAD CONSULTING S.R.L.	Retragere aviz consultant de pensii private, acordat în vederea desfășurării activității de marketing a prospectului de pensii administrate privat.	DAA
129	28.10.13	MAMAS S.R.L.	Retragere aviz consultant de pensii private, acordat în vederea desfășurării activității de marketing a prospectului de pensii administrate privat.	DAA
130	28.10.13	PERFECT LIFE AGENT DE ASIGURARE S.R.L.	Retragere aviz consultant de pensii private, acordat în vederea desfășurării activității de marketing a prospectului de pensii administrate privat.	DAA
131	28.10.13	REMUS UNGUREANU - AGENT DE ASIGURARE S.R.L.	Retragere aviz consultant de pensii private, acordat în vederea desfășurării activității de marketing a prospectului de pensii administrate privat.	DAA
132	28.10.13	SEAL GROUP S.R.L.	Retragere aviz consultant de pensii private, acordat în vederea desfășurării activității de marketing a prospectului de pensii administrate privat.	DAA
133	28.10.13	VALLORRI CONSULTING S.R.L.	Retragere aviz consultant de pensii private, acordat în vederea desfășurării activității de marketing a prospectului de pensii administrate privat.	DAA

**AVIZE AGENȚI DE MARKETING PERSOANE FIZICE PENTRU DESFĂȘURAREA ACTIVITĂȚII DE MARKETING AL PROSPECTULUI FONDULUI DE PENSII ADMINISTRAT PRIVAT**

1	2	3	4	5
Nr. act	Data emiterii	Entitatea la care se referă actul	Conținutul actului	Emis de
81	15.10.13	BANCA COMERCIALĂ ROMÂNĂ S.A.	Avizarea unui număr de 5 persoane fizice ca agenți de marketing, în vederea desfășurării activității de marketing a fondului de pensii administrat privat.	DAA
82	15.10.13	OVB ALLFINANZ ROMÂNIA BROKER DE ASIGURARE S.R.L.	Avizarea unui număr de o persoană fizică ca agent de marketing, în vederea desfășurării activității de marketing a fondului de pensii administrat privat.	DAA
86	16.10.13	ING PENSII SOCIETATE DE ADMINISTRARE A UNUI FOND DE PENSII ADMINISTRAT PRIVAT S.A.	Avizarea unui număr de 35 persoane fizice ca agenți de marketing, în vederea desfășurării activității de marketing a fondului de pensii administrat privat.	DAA
93	16.10.13	ING PENSII SOCIETATE DE ADMINISTRARE A UNUI FOND DE PENSII ADMINISTRAT PRIVAT S.A.	Respingerea cererii de avizare pentru un agent de marketing, în vederea desfășurării activității de marketing a fondului de pensii administrat privat.	DAA
89	28.10.13	BANCA COMERCIALĂ ROMÂNĂ S.A.	Avizarea unui număr de 9 persoane fizice ca agenți de marketing, în vederea desfășurării activității de marketing a fondului de pensii administrat privat.	DAA
144	28.10.13	BANCA COMERCIALĂ ROMÂNĂ S.A.	Respingerea cererii de avizare pentru un agent de marketing, în vederea desfășurării activității de marketing a fondului de pensii administrat privat.	DAA
90	28.10.13	SE FOND BROKER DE PENSII PRIVATE S.R.L.	Avizarea unui număr de 2 persoane fizice ca agenți de marketing, în vederea desfășurării activității de marketing a fondului de pensii administrat privat.	DAA
95	28.10.13	CAPITOL BROKER DE PENSII PRIVATE S.R.L.	Avizarea unui număr de 2 persoane fizice ca agenți de marketing, în vederea desfășurării activității de marketing a fondului de pensii administrat privat.	DAA



96	28.10.13	ASTOP BROKER DE PENSII PRIVATE S.R.L.	Avizarea unui număr de 5 persoane fizice ca agenți de marketing, în vederea desfășurării activității de marketing a fondului de pensii administrat privat.	DAA
97	28.10.13	BANCA COMERCIALĂ ROMÂNĂ S.A.	Avizarea unui număr de 11 persoane fizice ca agenți de marketing, în vederea desfășurării activității de marketing a fondului de pensii administrat privat.	DAA

**AVIZE AGENȚI DE MARKETING PERSOANE FIZICE PENTRU DESFĂȘURAREA ACTIVITĂȚII DE MARKETING AL PROSPECTULUI FONDULUI DE PENSII FACULTATIVE**

1	2	3	4	5
Nr. act	Data emiterii	Entitatea la care se referă actul	Conținutul actului	Emis de
83	15.10.13	CAPITOL BROKER DE PENSII PRIVATE S.R.L.	Avizarea unui număr de 5 persoane fizice ca agenți de marketing, în vederea desfășurării activității de marketing a prospectului schemei de pensii facultative.	DAA
84	15.10.13	ALLIANZ ȚIRIAC PENSII PRIVATE SOCIETATE DE ADMINISTRARE A FONDURILOR DE PENSII PRIVATE S.A.	Avizarea unei persoane fizice ca agent de marketing, în vederea desfășurării activității de marketing a prospectului schemei de pensii facultative.	DAA
85	15.10.13	BCR PENSII SOCIETATE DE ADMINISTRARE A FONDURILOR DE PENSII PRIVATE S.A.	Avizarea unui număr de 9 persoane fizice ca agenți de marketing, în vederea desfășurării activității de marketing a prospectului schemei de pensii facultative.	DAA
87	16.10.13	ING ASIGURĂRI DE VIAȚĂ S.A.	Avizarea unui număr de 60 persoane fizice ca agenți de marketing, în vederea desfășurării activității de marketing a prospectului schemei de pensii facultative.	DAA
88	16.10.13	BANCA COMERCIALĂ ROMÂNĂ S.A.	Avizarea unui număr de 122 persoane fizice ca agenți de marketing, în vederea desfășurării activității de marketing a prospectului schemei de pensii facultative.	DAA
94	16.10.13	ING ASIGURĂRI DE VIAȚĂ S.A.	Respingerea cererii de avizare pentru un agent de marketing, în vederea desfășurării activității de marketing a prospectului schemei de pensii facultative.	DAA
95	16.10.13	BANCA COMERCIALĂ ROMÂNĂ S.A.	Respingerea cererii de avizare a unui număr de 2 agenți de marketing, în vederea desfășurării activității de marketing a prospectului schemei de pensii facultative.	DAA
91	28.10.13	CAPITOL BROKER DE PENSII PRIVATE S.R.L.	Avizarea unei persoane fizice ca agent de marketing, în vederea desfășurării activității de marketing a prospectului schemei de pensii facultative.	DAA
92	28.10.13	BCR PENSII SOCIETATE DE ADMINISTRARE A FONDURILOR DE PENSII PRIVATE S.A.	Avizarea unui număr de 7 persoane fizice ca agenți de marketing, în vederea desfășurării activității de marketing a prospectului schemei de pensii facultative.	DAA
93	28.10.13	BANCA COMERCIALĂ ROMÂNĂ S.A.	Avizarea unui număr de 30 persoane fizice ca agenți de marketing, în vederea desfășurării activității de marketing a prospectului schemei de pensii facultative.	DAA
94	28.10.13	MBI MARKETINGBERTAUNG & INSURANCE BROKER S.R.L	Avizarea unei persoane fizice ca agent de marketing, în vederea desfășurării activității de marketing a prospectului schemei de pensii facultative	DAA
98	28.10.13	BCR PENSII, SOCIETATE DE ADMINISTRARE A FONDURILOR DE PENSII PRIVATE S.A.	Avizarea domnului Zoltan Marian Florentin ca agent de marketing persoană fizică, în vederea desfășurării activității de marketing a prospectului schemei de pensii facultative.	DAA
99	28.10.13	CAPITOL BROKER DE PENSII PRIVATE S.R.L.	Avizarea unui număr de 8 persoane fizice ca agenți de marketing, în vederea desfășurării activității de marketing a prospectului schemei de pensii facultative.	DAA
100	28.10.13	BANCA COMERCIALĂ ROMÂNĂ S.A.	Avizarea unui număr de 62 persoane fizice ca agenți de marketing, în vederea desfășurării activității de marketing a prospectului schemei de pensii facultative.	DAA
101	28.10.13	ENTEKA BROKER DE PENSII PRIVATE S.R.L.	Avizarea doamnei Mihail Renee – Mireille – Maria - Laura ca agent de marketing persoană fizică, în vederea desfășurării activității de marketing a prospectului schemei de pensii facultative.	DAA

**REAVIZĂRI AGENȚI DE MARKETING PERSOANE FIZICE PENTRU DESFĂȘURAREA ACTIVITĂȚII DE MARKETING AL PROSPECTULUI FONDULUI DE PENSII ADMINISTRAT PRIVAT**

1	2	3	4	5
Nr. act	Data emiterii	Entitatea la care se referă actul	Conținutul actului	Emis de
78	14.10.13	BANCA COMERCIALĂ ROMÂNĂ S.A.	Reavizarea unui număr de 2 persoane fizice ca agenți de marketing, în vederea desfășurării activității de marketing a fondului de pensii administrat privat.	DAA
79	14.10.13	ING PENSII SOCIETATE DE ADMINISTRARE A UNUI FOND DE PENSII ADMINISTRAT PRIVAT S.A.	Reavizarea unui număr de 180 persoane fizice ca agenți de marketing, în vederea desfășurării activității de marketing a fondului de pensii administrat privat.	DAA



102	28.10.13	ALLIANZ TIRIAC PENSII PRIVATE SOCIETATE DE ADMINISTRARE A FONDURILOR DE PENSII PRIVATE S.A.	Reavizarea unui număr de 5 persoane fizice ca agenți de marketing, în vederea desfășurării activității de marketing a fondului de pensii administrat privat.	DAA
-----	----------	---	--	-----

**REAVIZĂRI AGENȚI DE MARKETING PERSOANE FIZICE PENTRU DESFĂȘURAREA ACTIVITĂȚII DE MARKETING AL PROSPECTULUI FONDULUI DE PENSII FACULTATIVE**

1	2	3	4	5
Nr. act	Data emiterii	Entitatea la care se referă actul	Conținutul actului	Emis de
77	14.10.13	BANCA COMERCIALĂ ROMÂNĂ S.A.	Reavizarea unui număr de 78 persoane fizice ca agenți de marketing, în vederea desfășurării activității de marketing a prospectului schemei de pensii facultative.	DAA
80	14.10.13	ING ASIGURĂRI DE VIAȚĂ S.A.	Reavizarea unui număr de 4 persoane fizice ca agenți de marketing, în vederea desfășurării activității de marketing a prospectului schemei de pensii facultative.	DAA

**RETRAGERI AVIZE AGENȚI DE MARKETING PERSOANE FIZICE PENTRU DESFĂȘURAREA ACTIVITĂȚII DE MARKETING AL PROSPECTULUI FONDULUI DE PENSII ADMINISTRAT PRIVAT**

1	2	3	4	5
Nr. act	Data emiterii	Entitatea la care se referă actul	Conținutul actului	Emis de
96	17.10.13	OVB ALLFINANZ ROMÂNIA BROKER DE ASIGURARE SRL	Retragerea avizelor unui număr de 15 agenți de marketing persoane fizice, avizați în vederea desfășurării activității de marketing a fondului de pensii administrat privat.	DAA
98	17.10.13	BANCA COMERCIALĂ ROMÂNĂ S.A.	Retragerea avizelor unui număr de 11 agenți de marketing persoane fizice, avizați în vederea desfășurării activității de marketing a fondului de pensii administrat privat.	DAA
99	17.10.13	ING PENSII SOCIETATE DE ADMINISTRARE A UNUI FOND DE PENSII ADMINISTRAT PRIVAT S.A.	Retragerea avizelor unui număr de 42 agenți de marketing persoane fizice, avizați în vederea desfășurării activității de marketing a fondului de pensii administrat privat.	DAA
101	17.10.13	CAPITOL BROKER DE PENSII PRIVATE S.R.L.	Retragerea avizelor unui număr de 3 agenți de marketing persoane fizice, avizați în vederea desfășurării activității de marketing a fondului de pensii administrat privat.	DAA
102	17.10.13	BROKERPOOL BROKER DE PENSII PRIVATE S.R.L.	Retragerea avizelor unui număr de 4 agenți de marketing persoane fizice, avizați în vederea desfășurării activității de marketing a fondului de pensii administrat privat.	DAA
104	17.10.13	CAPITOL BROKER DE PENSII PRIVATE	Retragerea avizelor unui număr de 104 agenți de marketing persoane fizice, avizați în vederea desfășurării activității de marketing a fondului de pensii administrat privat.	DAA
106	17.10.13	ALICO SOCIETATE DE ADMINISTRARE A UNUI FOND DE PENSII ADMINISTRAT PRIVAT S.A.	Retragerea avizului doamnei Duca Camelia, agent de marketing persoană fizică, avizată în vederea desfășurării activității de marketing a fondului de pensii administrat privat.	DAA
107	17.10.13	BANCA COMERCIALĂ ROMÂNĂ S.A.	Retragerea avizelor unui număr de 58 agenți de marketing persoane fizice, avizați în vederea desfășurării activității de marketing a fondului de pensii administrat privat.	DAA
134	28.10.13	A.A.A. AGENT ASIGURARI S.R.L.	Retragerea avizului domnului Cazacu Dorin, agent de marketing persoană fizică, avizată în vederea desfășurării activității de marketing a fondului de pensii administrat privat.	DAA
135	28.10.13	ALICE DIACONU-AGENT DE ASIGURARE S.R.L.	Retragerea avizului doamnei Diaconu Mihaela Alice, agent de marketing persoană fizică, avizată în vederea desfășurării activității de marketing a fondului de pensii administrat privat.	DAA
136	28.10.13	ANIS CONSULT-AGENT DE ASIGURARE S.R.L.	Retragerea avizului doamnei Duta Liliana Cristina, agent de marketing persoană fizică, avizată în vederea desfășurării activității de marketing a fondului de pensii administrat privat.	DAA
137	28.10.13	CONS ATTI - AGENT DE ASIGURARI S.R.L.	Retragerea avizului domnului Borbath - Szocs Attila -Zsolt Dorin, agent de marketing persoană fizică, avizată în vederea desfășurării activității de marketing a fondului de pensii administrat privat.	DAA
138	28.10.13	CRISTINA MARTIN-AGENT DE ASIGURARE S.R.L.	Retragerea avizului doamnei Martin Cristina, agent de marketing persoană fizică, avizată în vederea desfășurării activității de marketing a fondului de pensii administrat privat.	DAA
139	28.10.13	GOGA MARIOARA S.R.L.	Retragerea avizului doamnei Goga Marioara, agent de marketing persoană fizică, avizată în vederea desfășurării activității de marketing a fondului de pensii administrat privat.	DAA
140	28.10.13	IRINA UNGUREANU-AGENT DE ASIGURARE S.R.L.	Retragerea avizului doamnei Ungureanu Irina, agent de marketing persoană fizică, avizată în vederea desfășurării activității de marketing a fondului de pensii administrat privat.	DAA

141	28.10.13	LEONES AGENT DE ASIGURARI S.R.L.	Retragerea avizului domnului Cirjeleanu Victor, agent de marketing persoană fizică, avizată în vederea desfășurării activității de marketing a fondului de pensii administrat privat.	DAA
142	28.10.13	PERFECT LIFE AGENT DE ASIGURARE S.R.L.	Retragerea avizului doamnei Săndulescu Eliza Cristina, agent de marketing persoană fizică, avizată în vederea desfășurării activității de marketing a fondului de pensii administrat privat.	DAA
143	28.10.13	REMUS UNGUREANU-AGENT DE ASIGURARE S.R.L.	Retragerea avizului domnului Ungureanu Remus, agent de marketing persoană fizică, avizată în vederea desfășurării activității de marketing a fondului de pensii administrat privat.	DAA

**RETRAGERI AVIZE AGENȚI DE MARKETING PERSOANE FIZICE PENTRU DESFĂȘURAREA ACTIVITĂȚII DE MARKETING AL PROSPECTULUI FONDULUI DE PENSII FACULTATIVE**

1	2	3	4	5
Nr. act	Data emiterii	Entitatea la care se referă actul	Conținutul actului	Emis de
97	17.10.13	BANCA COMERCIALĂ ROMÂNĂ S.A.	Retragerea avizelor unui număr de 7 agenți de marketing persoane fizice, avizați în vederea desfășurării activității de marketing a prospectului schemei de pensii facultative.	DAA
100	17.10.13	ALLIANZ – ȚIRIAC PENSII PRIVATE SOCIETATE DE ADMINISTRARE A FONDURILOR DE PENSII PRIVATE S.A.	Retragerea avizului doamnei Duca Camelia, agent de marketing persoană fizică, avizată în vederea desfășurării activității de marketing a prospectului schemei de pensii facultative.	DAA
103	17.10.13	BCR PENSII, SOCIETATE DE ADMINISTRARE A FONDURILOR DE PENSII PRIVATE S.A.	Retragerea avizelor unui număr de 3 agenți de marketing persoane fizice, avizați în vederea desfășurării activității de marketing a prospectului schemei de pensii facultative.	DAA
105	17.10.13	AMSTERDAM BROKER DE ASIGURARE S.R.L.	Retragerea avizelor unui număr de 2 agenți de marketing persoane fizice, avizați în vederea desfășurării activității de marketing a prospectului schemei de pensii facultative.	DAA
108	17.10.13	BANCA COMERCIALĂ ROMÂNĂ S.A.	Retragerea avizelor unui număr de 503 agenți de marketing persoane fizice, avizați în vederea desfășurării activității de marketing a prospectului schemei de pensii facultative.	DAA
109	17.10.13	ING ASIGURĂRI DE VIAȚĂ S.A.	Retragerea avizului doamnei Filip Cristiana, agent de marketing persoană fizică, avizată în vederea desfășurării activității de marketing a prospectului schemei de pensii facultative.	DAA
110	17.10.13	ING ASIGURĂRI DE VIAȚĂ S.A.	Retragerea avizelor unui număr de 37 agenți de marketing persoane fizice, avizați în vederea desfășurării activității de marketing a prospectului schemei de pensii facultative.	DAA

**DECIZII**

1	2	3	4	5
Nr. act	Data emiterii	Entitatea la care se referă actul	Conținutul actului	Emis de
855	07.10.13	GENERALI SOCIETATE DE ADMINISTRARE A FONDURILOR DE PENSII PRIVATE S.A.	Instituirea valorii provizionului tehnic necesar care trebuie constituită pentru anul 2013 de către Generali S.A.F.P.P.	DS
856	07.10.13	BCR PENSII SOCIETATE DE ADMINISTRARE A FONDURILOR DE PENSII PRIVATE S.A.	Instituirea valorii provizionului tehnic necesar care trebuie constituită pentru anul 2013 de către BCR Pensii S.A.F.P.P.	DS
857	07.10.13	ADMINISTRATORI FONDURI DE PENSII ADMINISTRATE PRIVAT ȘI FONDURI DE PENSII FACULTATIVE	Aprobarea Raportului de Evaluare Actuarială a fondurilor de pensii administrate privat.	DS
858	07.10.13	ALLIANZ – ȚIRIAC PENSII PRIVATE SOCIETATE DE ADMINISTRARE A FONDURILOR DE PENSII PRIVATE S.A.	Instituirea valorii provizionului tehnic necesar care trebuie constituită pentru anul 2013 de către Allianz – Țiriac Pensii Private S.A.F.P.P.	
859	07.10.13	AEGON PENSII - SOCIETATE DE ADMINISTRARE A FONDURILOR DE PENSII PRIVATE S.A.	Instituirea valorii provizionului tehnic necesar care trebuie constituită pentru anul 2013 de către Aegon Pensii S.A.F.P.P.	DS
860	07.10.13	ALICO SOCIETATE DE ADMINISTRARE A UNUI FOND DE PENSII ADMINISTRAT PRIVAT S.A.	Instituirea valorii provizionului tehnic necesar care trebuie constituită pentru anul 2013 de către ALICO S.A.F.P.A.P.	DS
861	07.10.13	ING PENSII SOCIETATE DE ADMINISTRARE A UNUI FOND DE PENSII ADMINISTRAT PRIVAT S.A.	Instituirea valorii provizionului tehnic necesar care trebuie constituită pentru anul 2013 de către ING Pensii S.A.F.P.A.P.	DS

862	07.10.13	BRD SOCIETATE DE ADMINISTRARE A FONDURILOR DE PENSII PRIVATE S.A.	Instituirea valorii provizionului tehnic necesar care trebuie constituită pentru anul 2013 de către BRD S.A.F.P.P.	DS
863	07.10.13	EUREKO SOCIETATE DE ADMINISTRARE A FONDURILOR DE PENSII PRIVATE S.A.	Instituirea valorii provizionului tehnic necesar care trebuie constituită pentru anul 2013 de către Eureko S.A.F.P.P.	DS

## Anexe - Date statistice

### 1. Pensile administrate privat - Pilonul II

**Tab.1 Pilon II Număr participanți - (mii pers.)**

Nr. crt.	Fond de pensii administrat privat	oct. 12	nov. 12	dec. 12	ian. 13	feb. 13	mar. 13	apr. 13	mai 13	iun. 13	iul. 13	aug. 13	sept. 13	oct. 13
1	ALICO*	380,39	383,12	386,91	390,42	825,85	828,92	831,18	832,38	834,57	835,93	837,45	839,23	841,02
2	ARIPI**	532,21	534,96	538,75	542,19	545,66	548,78	551,06	552,52	554,48	555,97	557,59	559,44	561,25
3	AZT VIITORUL TĂU	1.362,54	1.365,21	1.368,81	1.372,20	1.375,59	1.378,69	1.380,80	1.382,15	1.384,02	1.385,46	1.387,06	1.388,85	1.390,63
4	BCR	424,00	431,71	438,97	444,16	448,27	451,55	453,89	459,22	461,30	462,81	464,45	466,31	468,14
5	BRD	196,82	199,62	203,45	207,09	210,70	213,97	216,50	218,18	220,34	222,04	223,88	225,90	228,47
6	EUREKO	429,78	434,67	439,60	443,70	447,89	451,28	452,99	454,20	456,91	458,32	459,87	461,66	463,42
7	ING	1.720,46	1.724,29	1.729,06	1.732,94	1.736,64	1.740,13	1.742,67	1.744,17	1.750,96	1.752,82	1.754,95	1.757,62	1.766,83
8	PENSIA VIVA*	432,25	432,30	432,04	432,00	-	-	-	-	-	-	-	-	-
9	VITAL	228,47	231,20	234,93	238,38	241,81	244,93	247,22	248,46	250,44	251,91	253,52	255,35	257,18
	<b>TOTAL</b>	<b>5.706,91</b>	<b>5.737,07</b>	<b>5.772,51</b>	<b>5.803,07</b>	<b>5.832,41</b>	<b>5.858,24</b>	<b>5.876,30</b>	<b>5.891,28</b>	<b>5.913,01</b>	<b>5.925,26</b>	<b>5.938,77</b>	<b>5.954,36</b>	<b>5.976,93</b>

**Tab.2 Pilon II Număr participanți cu cel puțin o contribuție (pers.)**

Nr. crt.	Fond de pensii administrat privat	oct. 12	nov. 12	dec. 12	ian. 13	feb. 13	mar. 13	apr. 13	mai 13	iun. 13	iul. 13	aug. 13	sept. 13	oct. 13
1	ALICO*	369.930	372.680	376.575	380.150	792.455	795.722	798.227	799.679	801.355	802.942	804.687	806.727	808.728
2	ARIPI	530.653	533.336	537.149	540.606	544.065	547.197	549.494	550.768	552.245	553.747	555.398	557.261	559.091
3	AZT VIITORUL TĂU	1.307.414	1.310.556	1.314.750	1.318.571	1.322.224	1.325.619	1.328.196	1.329.791	1.331.608	1.333.383	1.335.402	1.337.562	1.339.630
4	BCR	407.737	415.490	422.924	428.242	432.453	435.817	438.274	439.670	441.273	442.886	444.664	446.630	448.564
5	BRD	191.087	193.840	197.741	201.421	205.040	208.355	210.922	212.367	213.992	215.733	217.638	219.694	222.309
6	EUREKO	408.749	413.743	418.906	423.170	427.488	431.018	433.067	434.463	436.072	437.600	439.310	441.279	443.169
7	ING	1.667.033	1.671.346	1.676.640	1.680.937	1.684.951	1.688.774	1.691.724	1.693.652	1.695.848	1.698.003	1.700.501	1.703.552	1.713.068
8	PENSIA VIVA*	408.323	408.612	408.575	408.693	-	-	-	-	-	-	-	-	-
9	VITAL	216.776	219.523	223.342	226.889	230.360	233.545	235.910	237.248	238.778	240.330	242.015	243.914	245.823
	<b>TOTAL</b>	<b>5.507.702</b>	<b>5.539.126</b>	<b>5.576.602</b>	<b>5.608.679</b>	<b>5.639.036</b>	<b>5.666.047</b>	<b>5.685.814</b>	<b>5.697.638</b>	<b>5.711.171</b>	<b>5.724.624</b>	<b>5.739.615</b>	<b>5.756.619</b>	<b>5.780.382</b>

**Tab.3 Pilon II Participanți cu cel puțin o contribuție din total - cotă de piață (%)**

Nr. crt.	Fond de pensii administrat privat	oct.-12	nov.-12	dec.-12	ian.-13	feb.-13	mar.-13	apr.-13	mai -13	iun.-13	iul.-13	aug.-13	sept. 13	oct. 13
1	ALICO*	6,72%	6,73%	6,75%	6,78%	14,03%	14,04%	14,04%	14,04%	14,03%	14,03%	14,02%	14,01%	13,99%
2	ARIPI	9,63%	9,63%	9,63%	9,64%	8,22%	9,66%	9,66%	9,67%	9,67%	9,67%	9,68%	9,68%	9,67%
3	AZT VIITORUL TĂU	23,74%	23,66%	23,58%	23,51%	23,29%	23,40%	23,36%	23,34%	23,32%	23,29%	23,27%	23,24%	23,18%
4	BCR	7,40%	7,50%	7,58%	7,64%	5,64%	7,69%	7,71%	7,72%	7,73%	7,74%	7,75%	7,76%	7,76%
5	BRD	3,47%	3,50%	3,55%	3,59%	2,65%	3,68%	3,71%	3,73%	3,75%	3,77%	3,79%	3,82%	3,85%
6	EUREKO	7,42%	7,47%	7,51%	7,54%	5,62%	7,61%	7,62%	7,63%	7,64%	7,64%	7,65%	7,67%	7,67%
7	ING	30,27%	30,17%	30,07%	29,97%	37,68%	29,81%	29,75%	29,73%	29,69%	29,66%	29,63%	29,59%	29,64%
8	PENSIA VIVA*	7,41%	7,38%	7,33%	7,29%	0,00%	-	-	-	-	-	-	-	-
9	VITAL	3,94%	3,96%	4,00%	4,05%	2,87%	4,12%	4,15%	4,16%	4,18%	4,20%	4,22%	4,24%	4,25%

**Tab.4 Pilon II Activele fondurilor (mil.lei)**

Nr. crt.	Fond de pensii administrat privat	oct.-12	nov.-12	dec.-12	ian.-13	feb.-13	mar.-13	apr.-13	mai-13	iun.-13	iul.-13	aug.-13	sept. 13	oct.-13
1	ALICO*	644,66	660,26	682,73	714,17	1.443,01	1.482,18	1.527,22	1.596,54	1.634,58	1.672,49	1.725,27	1.784,58	1.843,25
2	ARIPI	741,03	763,15	788,94	822,17	845,56	867,84	893,94	928,37	951,03	991,34	1.023,35	1.058,37	1.095,05
3	AZT VIITORUL TĂU	2.108,60	2.164,72	2.241,67	2.330,23	2.394,82	2.458,62	2.528,81	2.617,57	2.681,88	2.775,71	2.860,92	2.949,26	3.028,69
4	BCR	502,64	518,65	540,40	561,39	579,55	595,36	610,11	636,98	653,40	672,06	694,80	721,95	748,10
5	BRD	238,91	246,12	254,81	263,70	272,21	280,17	289,09	299,70	308,72	328,72	340,12	352,94	365,60
6	EUREKO	508,41	522,26	539,58	560,62	578,46	593,67	608,03	629,28	643,53	679,25	701,80	725,14	748,48
7	ING	3.428,73	3.517,00	3.654,38	3.768,66	3.874,90	3.965,17	4.077,96	4.236,37	4.333,07	4.497,15	4.640,84	4.796,01	4.959,65
8	PENSIA VIVA*	623,55	639,75	663,29	685,45	-	-	-	-	-	-	-	-	-
9	VITAL	257,73	265,48	276,45	286,42	295,64	305,70	314,64	326,67	335,58	351,14	362,74	376,34	390,31
	<b>TOTAL</b>	<b>9.054,27</b>	<b>9.297,38</b>	<b>9.642,25</b>	<b>9.992,82</b>	<b>10.284,17</b>	<b>10.548,70</b>	<b>10.849,81</b>	<b>11.271,49</b>	<b>11.541,81</b>	<b>11.967,85</b>	<b>12.349,84</b>	<b>12.764,60</b>	<b>13.179,12</b>

**Tab.5 Pilon II Activele Nete (mil.lei)**

Nr. crt.	Fond de pensii administrat privat	oct.-12	nov.-12	dec.-12	ian.-13	feb.-13	mar.-13	apr.-13	mai-13	iun.-13	iul.-13	aug.-13	sept. 13	oct.-13
1	ALICO*	644,33	659,93	682,37	713,81	1.442,47	1.481,48	1.526,45	1.595,76	1.633,83	1.671,66	1.724,43	1.783,70	1.842,33
2	ARIPI	740,65	762,78	788,53	821,74	845,16	867,40	893,47	927,89	950,58	990,82	1.022,82	1.057,82	1.094,47
3	AZT VIITORUL TĂU	2.107,51	2.163,63	2.240,53	2.329,04	2.393,60	2.457,45	2.527,52	2.616,26	2.680,62	2.774,30	2.859,51	2.947,77	3.027,14
4	BCR	502,37	518,38	540,12	561,09	579,24	595,05	609,78	636,63	653,08	671,71	694,45	721,57	747,70
5	BRD	238,77	245,98	254,66	263,54	272,05	280,03	288,93	299,55	308,57	328,55	339,94	352,75	365,40
6	EUREKO	508,12	522,00	539,29	560,32	578,15	593,38	607,72	628,96	643,21	678,89	701,44	724,76	748,07
7	ING	3.426,98	3.515,25	3.652,51	3.766,75	3.872,93	3.963,28	4.075,94	4.234,27	4.331,04	4.494,90	4.638,58	4.793,61	4.957,16
8	PENSIA VIVA*	623,25	639,44	662,96	685,10	-	-	-	-	-	-	-	-	-
9	VITAL	257,58	265,32	276,30	286,26	295,47	305,53	314,47	326,50	335,41	350,94	362,54	376,13	390,09
	<b>TOTAL</b>	<b>9.049,56</b>	<b>9.292,70</b>	<b>9.637,28</b>	<b>9.987,66</b>	<b>10.279,07</b>	<b>10.543,60</b>	<b>10.844,31</b>	<b>11.265,81</b>	<b>11.536,34</b>	<b>11.961,77</b>	<b>12.343,72</b>	<b>12.758,10</b>	<b>13.172,37</b>

**Tab.6 Pilon II Activele Nete din total - cota de piață (%)**

Nr. crt.	Fond de pensii administrat privat	oct.-12	nov.-12	dec.-12	ian.-13	feb.-13	mar.-13	apr.-13	mai-13	iun.-13	iul.-13	aug.-13	sept. 13	oct.-13
1	ALICO*	7,12%	7,10%	7,08%	7,15%	14,03%	14,05%	14,08%	14,16%	14,16%	13,98%	13,97%	13,98%	13,99%
2	ARIPI	8,18%	8,21%	8,18%	8,23%	8,22%	8,23%	8,24%	8,24%	8,24%	8,28%	8,29%	8,29%	8,31%
3	AZT VIITORUL TĂU	23,29%	23,28%	23,25%	23,32%	23,29%	23,31%	23,31%	23,22%	23,24%	23,19%	23,17%	23,11%	22,98%
4	BCR	5,55%	5,58%	5,60%	5,62%	5,64%	5,64%	5,62%	5,65%	5,66%	5,62%	5,63%	5,66%	5,68%
5	BRD	2,64%	2,65%	2,64%	2,64%	2,65%	2,66%	2,66%	2,66%	2,67%	2,75%	2,75%	2,76%	2,77%
6	EUREKO	5,61%	5,62%	5,60%	5,61%	5,62%	5,63%	5,60%	5,58%	5,58%	5,68%	5,68%	5,68%	5,68%
7	ING	37,87%	37,83%	37,90%	37,71%	37,68%	37,59%	37,59%	37,59%	37,54%	37,58%	37,58%	37,57%	37,63%
8	PENSIA VIVA*	6,89%	6,88%	6,88%	6,86%	-	-	-	-	-	-	-	-	-
9	VITAL	2,85%	2,86%	2,87%	2,87%	2,87%	2,90%	2,90%	2,90%	2,91%	2,93%	2,94%	2,95%	2,96%

**Tab.7 Pilon II Valoarea Unității Activului Net (lei)**

Nr. crt.	Fond de pensii administrat privat	oct.-12	nov.-12	dec.-12	ian.-13	feb.-12	mar.-13	apr.-13	mai-13	iun.-13	iul.-13	aug.-13	sept. 13	oct.-13
1	ALICO*	16,3033	16,3135	16,4958	16,8802	17,0411	17,1548	17,2324	17,6129	17,6336	17,6618	17,8501	18,0761	18,3084
2	ARIPI	16,2828	16,3772	16,5515	16,8690	16,9518	17,0483	17,1117	17,3666	17,3890	17,7384	17,9319	18,1531	18,4157
3	AZT VIITORUL TĂU	16,1718	16,2282	16,4403	16,7310	16,8131	16,9258	16,9795	17,1888	17,2251	17,4570	17,6273	17,7978	17,9285
4	BCR	16,0291	16,1196	16,3848	16,6174	16,7321	16,8170	16,7589	17,0752	17,0903	17,1715	17,3504	17,6087	17,8602
5	BRD	14,2869	14,3277	14,4485	14,5607	14,6208	14,6927	14,7083	14,8420	14,8715	15,4455	15,5962	15,7820	15,9741
6	EUREKO	15,6741	15,7076	15,8465	16,0826	16,1899	16,2622	16,2073	16,3678	16,3321	16,8488	17,0241	17,1972	17,3810
7	ING	16,6891	16,7360	17,0146	17,1779	17,2699	17,3258	17,3753	17,6506	17,6580	17,9446	18,1470	18,3691	18,6388
8	PENSIA VIVA*	15,5282	15,5672	15,8119	15,9935	-	-	-	-	-	-	-	-	-
9	VITAL	15,0460	15,0871	15,3115	15,4646	15,5444	15,7040	15,6931	15,8715	15,8761	16,2063	16,3434	16,5439	16,7676

**Tab.8 Pilon II Structură investiții fonduri de pensii - 31/10/2013 (lei)\*\*\***

Nr. crt.	Fond de pensii administrat privat	Depozite Bancare	Titluri de Stat	Obligațiuni Municipale	Alte valori mobiliare - Obligațiuni corporative tranzacționate	Obligațiuni și alte valori mobiliare ale organismelor străine neguvernamentale	Acțiuni	Titluri de participare - OPCVM	Alte organisme de plasament colectiv AOPC	Fonduri de mărfuri și metale prețioase	Instrumente de acoperire a riscului	Sume în curs de decontare
1	ALICO	131.982.954	1.339.777.218	1.976.798	112.755.975	1.053.120	239.664.037	12.251.410	0	0	3.771.369	14.360
2	ARIPI	0	762.854.969	5.410.170	102.360.578	5.741.414	182.987.767	0	0	0	860.593	34.835.073
3	AZT VIITORUL TĂU	550.539.498	2.063.357.847	6.088.785	58.219.229	38.493.303	258.634.172	53.314.404	0	0	0	38.671
4	BCR	45.357.759	514.285.406	491.356	50.424.093	65.139	110.833.473	19.279.902	0	0	4.031.336	3.333.609
5	BRD	9.821.370	280.990.872	6.116.954	22.428.137	3.118.289	43.730.257	0	0	0	0	-603.777
6	EUREKO	54.381.453	539.399.811	12.256.834	33.001.937	8.148.590	72.143.661	21.749.815	0	5.863.197	422.753	1.107.329
7	ING	441.730.259	3.646.376.962	1.353.320	181.802.769	21.675.616	662.889.304	0	0	0	7.290.552	-3.472.674
8	VITAL	17.549.116	273.685.732	2.786.792	37.434.739	1.844.004	40.152.141	16.857.617	0	0	0	49
	<b>TOTAL</b>	<b>1.251.362.409</b>	<b>9.420.728.816</b>	<b>36.481.009</b>	<b>598.427.457</b>	<b>80.139.474</b>	<b>1.611.034.812</b>	<b>123.453.148</b>	<b>0</b>	<b>5.863.197</b>	<b>16.376.603</b>	<b>35.252.639</b>

**Tab.9 Pilon II Structură investiții fonduri de pensii - 31/10/2013 (%)\*\*\***

Nr. crt.	Fond de pensii administrat privat	Depozite Bancare	Titluri de Stat	Obligațiuni Municipale	Alte valori mobiliare - Obligațiuni corporative tranzacționate	Obligațiuni și alte valori mobiliare ale organismelor străine neguvernamentale	Acțiuni	Titluri de participare - OPCVM	Alte organisme de plasament colectiv AOPC	Fonduri de mărfuri și metale prețioase	Instrumente de acoperire a riscului	Sume în curs de decontare
1	ALICO	7,16%	72,69%	0,11%	6,12%	0,06%	13,00%	0,66%	0,00%	0,00%	0,20%	0,00%
2	ARIPI	0,00%	69,66%	0,49%	9,35%	0,52%	16,71%	0,00%	0,00%	0,00%	0,08%	3,18%
3	AZT VIITORUL TĂU	18,18%	68,13%	0,20%	1,92%	1,27%	8,54%	1,76%	0,00%	0,00%	0,00%	0,00%
4	BCR	6,06%	68,75%	0,07%	6,74%	0,01%	14,82%	2,58%	0,00%	0,00%	0,54%	0,45%
5	BRD	2,69%	76,86%	1,67%	6,13%	0,85%	11,96%	0,00%	0,00%	0,00%	0,00%	-0,17%
6	EUREKO	7,27%	72,07%	1,64%	4,41%	1,09%	9,64%	2,91%	0,00%	0,78%	0,06%	0,15%
7	ING	8,91%	73,52%	0,03%	3,67%	0,44%	13,37%	0,00%	0,00%	0,00%	0,15%	-0,07%
8	VITAL	4,50%	70,12%	0,71%	9,59%	0,47%	10,29%	4,32%	0,00%	0,00%	0,00%	0,00%
	<b>TOTAL</b>	<b>9,50%</b>	<b>71,48%</b>	<b>0,28%</b>	<b>4,54%</b>	<b>0,61%</b>	<b>12,22%</b>	<b>0,94%</b>	<b>0,00%</b>	<b>0,04%</b>	<b>0,12%</b>	<b>0,27%</b>

**Tab. 10 Pilon II Evoluție structură investiții fonduri de pensii 10/2012 - 10/2013 (lei)\*\*\***

Data	Depozite Bancare	Titluri de Stat	Obligațiuni Municipale	Alte valori mobiliare - Obligațiuni corporative tranzacționate	Obligațiuni și alte valori mobiliare ale organismelor străine neguvernamentale	Acțiuni	Titluri de participare - OPCVM	Alte organisme de plasament colectiv AOPC	Mărfuri și metale prețioase	Fonduri de mărfuri și metale prețioase	Instrumente de acoperire a riscului	Sume în curs de decontare
31.10.2012	751.271.836	6.656.350.575	41.216.634	472.597.368	81.660.310	1.010.008.150	117.264.350	0	5.396.132	959.957	-1.815.736	-80.635.732
30.11.2012	667.417.763	6.923.290.318	40.691.457	474.006.618	82.040.613	1.018.293.552	114.300.919	0	5.384.988	943.305	4.301.690	-29.812.634
31.12.2012	524.471.234	7.358.506.332	40.068.889	473.928.187	82.433.593	1.078.228.543	117.313.998	0	-	5.396.667	22.554.251	-60.648.075
31.01.2013	597.491.874	7.495.942.395	42.079.189	469.598.411	82.826.572	1.145.069.943	130.128.495	0	-	7.317.329	36.463.797	-14.099.331
28.02.2013	534.800.056	7.879.500.928	41.615.288	463.637.657	80.478.434	1.150.582.493	107.917.290	0	-	7.207.851	29.951.905	-11.526.087
31.03.2013	646.403.797	8.035.800.611	41.073.985	464.468.946	78.036.466	1.164.821.910	104.375.629	0	-	7.488.163	19.219.476	-10.251.232
30.04.2013	930.588.192	8.105.883.193	40.996.068	463.324.622	78.417.376	1.146.019.215	103.705.405	0	-	6.569.709	37.503.729	-63.197.761
31.05.2013	772.628.982	8.501.613.947	40.682.548	461.942.949	77.382.773	1.243.039.378	107.795.159	0	-	6.414.877	11.898.788	48.091.017
30.06.2013	1.066.012.559	8.470.160.684	40.623.426	513.944.771	77.738.289	1.235.130.827	101.319.040	0	-	5.667.281	-2.457.731	33.666.231
31.07.2013	1.113.646.717	8.723.691.935	40.073.907	566.276.167	77.870.469	1.297.548.251	111.573.757	0	-	5.908.316	11.642.136	19.618.137
31.08.2013	1.004.875.504	9.046.491.366	38.786.727	584.186.767	78.571.350	1.428.074.065	120.079.942	0	-	6.420.831	8.298.789	34.057.878
30.09.2013	993.810.880	9.389.297.120	36.461.032	600.884.424	79.199.305	1.587.276.419	124.272.663	0	-	5.966.718	7.481.423	-60.054.515
31.10.2013	1.251.362.409	9.420.728.816	36.481.009	598.427.457	80.139.474	1.611.034.812	123.453.148	0	-	5.863.197	16.376.603	35.252.639

**Tab.11 Pilon II Evoluție structură investiții fonduri de pensii 10/2012 - 10/2013 (%)\*\*\***

Data	Depozite Bancare	Titluri de Stat	Obligațiuni Municipale	Alte valori mobiliare - Obligațiuni corporative tranzacționate	Obligațiuni și alte valori mobiliare ale organismelor străine neguvernamentale	Acțiuni	Titluri de participare - OPCVM	Alte organisme de plasament colectiv AOPC	Mărfuri și metale prețioase	Fonduri de mărfuri și metale prețioase	Instrumente de acoperire a riscului	Sume în curs de decontare
31.10.2012	8,30%	73,52%	0,46%	5,22%	0,90%	11,16%	1,30%	0,00%	0,06%	0,01%	-0,02%	-0,89%
30.11.2012	7,18%	74,44%	0,44%	5,10%	0,88%	10,95%	1,23%	0,00%	0,06%	0,01%	0,05%	-0,32%
31.12.2012	5,44%	76,32%	0,42%	4,92%	0,85%	11,18%	1,22%	0,00%	-	0,06%	0,23%	-0,63%
31.01.2013	5,98%	75,01%	0,42%	4,70%	0,83%	11,46%	1,30%	0,00%	-	0,07%	0,36%	-0,14%
28.02.2013	5,20%	76,62%	0,40%	4,51%	0,78%	11,19%	1,05%	0,00%	-	0,07%	0,29%	-0,11%
31.03.2013	6,13%	76,16%	0,39%	4,40%	0,74%	11,04%	0,99%	0,00%	-	0,07%	0,18%	-0,10%
30.04.2013	8,58%	74,71%	0,38%	4,27%	0,72%	10,56%	0,96%	0,00%	-	0,06%	0,35%	-0,58%
31.05.2013	6,85%	75,43%	0,36%	4,10%	0,69%	11,03%	0,96%	0,00%	-	0,06%	0,11%	0,43%
30.06.2013	9,24%	73,39%	0,35%	4,45%	0,67%	10,70%	0,88%	0,00%	-	0,05%	-0,02%	0,29%
31.07.2013	9,31%	72,89%	0,33%	4,73%	0,65%	10,84%	0,93%	0,00%	-	0,05%	0,10%	0,16%
31.08.2013	8,14%	73,25%	0,31%	4,73%	0,64%	11,56%	0,97%	0,00%	-	0,05%	0,07%	0,28%
30.09.2013	7,79%	73,56%	0,29%	4,71%	0,62%	12,43%	0,97%	0,00%	-	0,05%	0,06%	-0,47%
31.10.2013	9,50%	71,48%	0,28%	4,54%	0,61%	12,22%	0,94%	0,00%	-	0,04%	0,12%	0,27%

**Tab.12 Pilon II Viramente lunare - contribuții brute lunare (mil.lei)**

Nr. crt.	Fond de pensii administrat privat	oct.-12	nov.-12	dec.-12	ian.-13	feb.-13	mar.-13	apr.-13	mai-13	iun.-13	iul.-13	aug.-13	sept. 13	oct.-13
1	ALICO*	15,23	15,64	15,44	15,97	33,48	30,26	39,40	36,52	37,34	36,51	36,66	38,58	36,55
2	ARIPI	17,76	18,21	18,04	18,54	19,89	17,98	23,39	21,59	22,16	21,70	21,91	22,89	21,92
3	AZT VIITORUL TĂU	49,00	49,90	49,36	50,10	54,36	49,05	63,90	59,00	60,50	59,01	59,59	61,85	59,15
4	BCR	12,84	13,34	13,22	13,60	14,59	13,20	17,21	15,80	16,39	16,02	16,18	17,07	16,18
5	BRD	6,47	6,72	6,70	7,03	7,59	6,80	8,80	8,15	8,61	8,30	8,43	8,93	8,53
6	EUREKO	12,75	13,12	13,01	13,37	14,43	13,05	16,96	15,68	16,11	15,77	16,02	16,64	16,00
7	ING	78,88	80,53	79,69	81,21	88,00	79,75	103,64	95,71	97,87	95,42	95,75	100,06	95,13
8	PENSIA VIVA*	14,78	15,10	14,76	15,08	-	-	-	-	-	-	-	-	-
9	VITAL	7,00	7,20	7,17	7,43	7,91	7,22	9,40	8,64	9,07	8,76	8,97	9,42	9,08
	<b>TOTAL</b>	<b>214,71</b>	<b>219,77</b>	<b>217,40</b>	<b>222,35</b>	<b>240,25</b>	<b>217,31</b>	<b>282,70</b>	<b>261,08</b>	<b>268,05</b>	<b>261,49</b>	<b>263,51</b>	<b>275,44</b>	<b>262,53</b>

**Tab.13 Pilon II Participanți (mii pers.)**

Nr. crt.	Categorie indicator	oct.-12	nov.-12	dec.-12	ian.-13	feb.-13	mar.-13	apr.-13	mai-13	iun.-13	iul.-13	aug.-13	sept. 13	oct.-13
1	Participanți Norma nr.22/2009	5.706,91	5737,07	5.772,51	5.803,07	5.832,41	5.858,24	5.876,30	5.890,98	5.913,01	5.925,26	5.938,77	5.954,36	5.976,93
2	Participanți pentru care s-au virat contribuții de la începutul colectării acestora în sistem	5.507,70	5539,13	5.576,60	5.608,68	5.639,04	5.666,05	5.685,81	5.697,64	5.711,17	5.724,62	5.739,62	5.756,62	5.780,38
3	Participanți pentru care s-au virat contribuții în luna respectivă (participanți cu contribuții pozitive)	3.523,68	3598,31	3.572,42	3.542,88	3.618,76	3.528,49	3.675,58	3.570,92	3.594,53	3.580,82	3.546,83	3.615,52	3.601,50
4	Participanți pentru care nu s-au virat contribuții în luna respectivă	2.180,37	2133,16	2.196,14	2.256,22	2.210,13	2.324,18	2.196,42	2.306,44	2.296,90	2.318,39	2.370,21	2.318,16	2.334,83
5	Participanți fără contribuții (participanți care au sold 0)	200,56	199,31	197,48	195,98	194,97	193,79	192,20	191,14	189,39	188,33	186,80	185,00	184,16



**Tab.14 Pilon II Participanți - ponderi (%)**

Nr. crt.	Categorie indicator	oct.-12	nov.-12	dec.-12	ian.-13	feb.-13	mar.-12	apr.-13	mai-13	iun.-13	iul.-13	aug.-13	sept. 13	oct.-13
1	Pondere participanți pentru care nu au fost virate contribuții în luna respectivă	38,21 %	37,18%	38,04%	38,88%	37,89%	39,67%	37,38 %	39,15%	38,84%	39,13%	39,91%	38,93%	39,06%
2	Pondere participanți fără contribuții (care au cont 0)	3,51 %	3,47%	3,42%	3,38%	3,34%	3,31%	3,27 %	3,24%	3,20%	3,18%	3,15%	3,11%	3,08%

**Tab.15 Pilon II Participanți pentru care au fost virate contribuții în luna curentă (participanți cu contribuții pozitive) (pers.)**

Nr. crt.	Fond de pensii administrat privat	oct.-12	nov.-12	dec.-12	ian.-13	feb.-13	mar.-13	apr.-13	mai-13	iun.-13	iul.-13	aug.-13	sept. 13	oct.-13
1	ALICO*	237.188	242.301	241.246	240.275	498.774	485.329	506.094	492.731	496.074	494.277	487.668	499.143	495.560
2	ARIPI	326.025	332.492	330.681	327.282	334.690	326.392	340.221	330.737	333.279	332.426	330.383	336.246	334.519
3	AZT VIITORUL TĂU	845.952	859.615	851.433	840.791	858.078	834.936	868.412	845.032	851.770	847.823	842.093	853.260	847.366
4	BCR	242.852	252.643	254.082	253.081	259.098	252.768	265.016	253.157	253.621	252.303	249.951	256.290	254.994
5	BRD	114.127	117.312	117.954	118.086	122.124	119.761	126.605	122.808	123.886	123.946	123.692	127.791	128.063
6	EUREKO	247.249	255.179	254.999	252.803	259.330	253.112	265.204	256.362	257.266	256.148	255.021	259.534	258.340
7	ING	1.131.542	1.151.963	1.138.990	1.131.159	1.152.110	1.124.219	1.164.763	1.135.110	1.142.461	1.137.822	1.121.848	1.143.962	1.143.704
8	PENSIA VIVA*	251.539	255.956	251.850	248.954	-	-	-	-	-	-	-	-	-
9	VITAL	127.208	130.849	131.189	130.446	134.558	131.974	139.260	134.978	136.171	136.076	136.172	139.289	138.955
	<b>TOTAL</b>	<b>3.523.682</b>	<b>3.598.310</b>	<b>3.572.424</b>	<b>3.542.877</b>	<b>3.618.762</b>	<b>3.528.491</b>	<b>3.675.575</b>	<b>3.570.915</b>	<b>3.594.528</b>	<b>3.580.821</b>	<b>3.546.828</b>	<b>3.615.515</b>	<b>3.601.501</b>

**Tab.16 Pilon II Participanți pentru care nu au fost virate contribuții în luna curentă (pers.)**

Nr. crt.	Fond de pensii administrat privat	oct.-12	nov.-12	dec.-12	ian.-13	feb.-13	mar.-13	apr.-13	mai-13	iun.-13	iul.-13	aug.-13	sept. 13	oct.-13
1	ALICO*	143.017	140.521	145.384	149.880	326.547	342.766	324.482	338.212	336.764	339.353	347.882	338.491	340.961
2	ARIPI	205.924	202.009	207.625	214.492	210.633	221.829	210.346	220.747	219.802	221.626	225.819	221.854	223.720
3	AZT VIITORUL TĂU	515.745	503.765	516.274	530.461	516.644	542.381	511.364	534.848	529.983	534.537	543.010	533.666	536.673
4	BCR	180.932	178.565	184.572	190.690	188.881	198.353	188.491	201.341	202.478	204.753	209.205	204.859	206.659
5	BRD	82.595	82.087	85.353	88.823	88.413	93.973	89.725	94.703	95.328	96.707	98.923	96.968	98.589
6	EUREKO	182.321	179.048	184.314	190.566	188.293	197.797	187.434	197.135	197.799	199.924	202.783	200.310	202.079
7	ING	588.193	571.086	589.135	600.802	583.622	614.329	576.825	606.364	601.352	606.771	626.130	606.802	609.548
8	PENSIA VIVA*	180.505	175.951	179.893	182.755	-	-	-	-	-	-	-	-	-
9	VITAL	101.137	100.123	103.585	107.752	107.096	112.747	107.756	113.093	113.398	114.719	116.462	115.207	116.605
	<b>TOTAL</b>	<b>2.180.369</b>	<b>2.133.155</b>	<b>2.196.135</b>	<b>2.256.221</b>	<b>2.210.129</b>	<b>2.324.175</b>	<b>2.196.423</b>	<b>2.306.443</b>	<b>2.296.904</b>	<b>2.318.390</b>	<b>2.370.214</b>	<b>2.318.157</b>	<b>2.334.834</b>

**Tab.17 Pilon II Participanți fără contribuții (participanți care au sold 0) (mii pers.)**

Nr. crt.	Fond de pensii administrat privat	oct.-12	nov.-12	dec.-12	ian.-13	feb.-13	mar.-13	apr.-13	mai-13	iun.-13	iul.-13	aug.-13	sept. 13	oct.-13
1	ALICO*	11	11	10	10	34	33	33	33	33	33	32	32	32
2	ARIPI**	2	2	2	2	2	2	2	2	2	2	2	2	2
3	AZT VIITORUL TĂU	55	55	54	54	54	53	53	53	52	52	51	51	51
4	BCR	16	16	16	16	16	16	16	16	16	15	15	15	15
5	BRD	6	6	6	6	6	6	6	6	6	6	5	5	5
6	EUREKO	21	21	21	21	21	20	20	20	20	20	19	19	19
7	ING	54	53	53	53	52	52	52	51	51	50	50	50	49
8	PENSIA VIVA*	24	24	24	23	-	-	-	-	-	-	-	-	-
9	VITAL	12	12	12	12	12	11	11	11	11	11	11	11	11
	<b>TOTAL</b>	<b>201</b>	<b>199</b>	<b>197</b>	<b>196</b>	<b>195</b>	<b>194</b>	<b>192</b>	<b>191</b>	<b>189</b>	<b>188</b>	<b>187</b>	<b>185</b>	<b>184</b>

**Tab.18 Pilon II Repartizare aleatorie (pers.)**

Nr. crt.	Fond de pensii administrat privat	oct.-12	nov.-12	dec.-12	ian.-13	feb.-13	mar.-12	apr.-13	mai-13	iun.-13	iul.-13	aug.-13	sept. 13	oct.-13
1	ALICO*	2.280	2.705	3.707	3.424	3.438	3.121	2.288	1.238	1.439	1.463	1.608	1.830	1.801
2	ARIPI	2.280	2.705	3.707	3.424	3.438	3.121	2.288	1.238	1.439	1.463	1.608	1.830	1.801
3	AZT VIITORUL TĂU	2.280	2.705	3.707	3.424	3.438	3.121	2.288	1.238	1.439	1.463	1.608	1.830	1.801
4	BCR	2.280	2.705	3.707	3.424	3.438	3.121	2.288	1.238	1.439	1.463	1.608	1.830	1.800
5	BRD	2.292	2.723	3.719	3.437	3.457	3.128	2.303	1.254	1.448	1.478	1.626	1.845	1.818
6	EUREKO	2.280	2.705	3.707	3.424	3.438	3.121	2.288	1.238	1.439	1.463	1.608	1.830	1.801
7	ING	2.280	2.705	3.707	3.424	3.438	3.121	2.288	1.238	1.439	1.463	1.608	1.830	1.801
8	PENSIA VIVA*	0	0	0	0	-	-	-	-	-	-	-	-	-
9	VITAL	2.280	2.705	3.707	3.424	3.438	3.121	2.288	1.238	1.439	1.463	1.608	1.830	1.801
	<b>TOTAL</b>	<b>18.252</b>	<b>21.658</b>	<b>29.668</b>	<b>27.405</b>	<b>27.523</b>	<b>24.975</b>	<b>18.319</b>	<b>9.920</b>	<b>11.521</b>	<b>11.719</b>	<b>12.882</b>	<b>14.655</b>	<b>14.424</b>

**Tab. 19 Pilon II Rata de rentabilitate anualizată - fonduri de pensii administrate privat cu grad de risc ridicat\*\*\*\***

Nr. crt.	Fond de pensii administrat privat	oct.-12	nov.-12	dec.-12	ian.-13	feb.-13	mar.-13	apr.-13	mai-13	iun.-13	iul.-13	aug.-13	sept. 13	oct.-13
1	ARIPI	6,7119%	7,1168%	7,2879%	7,6993%	7,5365%	7,2228%	7,0727%	8,2775%	8,2204%	9,0928%	10,4365%	11,1534%	11,1632%

**Tab. 20 Pilon II Indicatori de referință pentru fondurile de pensii administrate privat cu grad de risc ridicat\*\*\*\***

Nr. crt.	Indicatori	oct.-12	nov.-12	dec.-12	ian.-13	feb.-13	mar.-13	apr.-13	mai-13	iun.-13	iul.-13	aug.-13	sept. 13	oct.-13
1	Rata de rentabilitate minimă a fondurilor de pensii administrate privat cu grad de risc ridicat	1,4284%	1,6616%	1,9555%	2,0620%	1,2204%	0,9351%	1,7798%	2,7404%	2,5924%	3,3193%	3,8184%	4,1259%	4,1135%

**Tab. 21 Pilon II Rata de rentabilitate anualizată - fonduri de pensii administrate privat cu grad de risc mediu\*\*\*\***

Nr. crt.	Fond de pensii administrat privat	oct.-12	nov.-12	dec.-12	ian.-13	feb.-13	mar.-13	apr.-13	mai-13	iun.-13	iul.-13	aug.-13	sept. 13	oct.-13
1	ALICO*	6,4037%	6,6396%	6,8771%	7,3351%	7,6411%	7,2297%	7,2674%	8,9652%	8,8040%	8,5510%	9,8312%	10,6467%	10,9442%
2	AZT VIITORUL TĂU	6,5283%	6,7345%	7,1135%	7,3127%	7,3437%	7,0373%	7,0150%	8,0497%	7,8855%	8,2790%	9,1619%	9,7527%	9,5384%
3	BCR	7,1393%	7,4758%	8,0269%	7,8209%	7,9476%	7,6188%	7,1199%	8,3863%	8,2687%	8,2405%	9,5034%	10,4467%	10,5351%
4	BRD	5,2039%	5,3137%	5,4979%	5,4935%	5,4795%	5,2234%	5,1669%	5,9272%	5,8653%	7,5300%	8,4117%	8,9970%	9,0615%
5	EUREKO	6,6037%	6,4801%	6,4711%	6,7819%	6,4749%	6,1867%	5,7807%	6,6385%	6,3389%	7,5633%	8,8162%	9,4831%	9,3819%
6	ING	5,5152%	5,6743%	5,9391%	5,8628%	5,9440%	5,4714%	5,3323%	6,6679%	6,5535%	7,1394%	8,4886%	9,4667%	9,4062%
7	PENSIA VIVA*	7,7202%	8,0789%	8,5521%	8,2703%	-	-	-	-	-	-	-	-	-
8	VITAL	5,6612%	6,1806%	6,4974%	6,4651%	6,4973%	6,2213%	6,1361%	7,1054%	6,9697%	7,7705%	8,7558%	9,6676%	9,7059%

**Tab. 22 Pilon II Indicatori de referință pentru fondurile de pensii administrate privat cu grad de risc mediu\*\*\*\***

Nr. crt.	Indicatori	oct.-12	nov.-12	dec.-12	ian.-13	feb.-13	mar.-13	apr.-13	mai-13	iun.-13	iul.-13	aug.-13	sept. 13	oct.-13
1	Rata de rentabilitate minimă a fondurilor de pensii administrate privat cu grad de risc mediu	2,4284%	2,6616%	2,9555%	3,062%	2,2204%	1,9351%	2,7798%	3,7404%	3,5924%	4,1596%	4,7730%	5,1574%	5,1419%

**Tab. 23 Pilon II Indicatori de referință pentru toate fondurile de pensii administrate privat**

Nr. crt.	Indicatori	oct.-12	nov.-12	dec.-12	ian.-13	feb.-13	mar.-13	apr.-13	mai-13	iun.-13	iul.-13	aug.-13	sept. 13	oct.-13
1	Rata medie ponderată de rentabilitate a tuturor fondurilor de pensii administrate privat - ultimele 24 de luni	6,2024%	6,4145%	6,7106%	6,7808%	6,2688%	5,9338%	6,4367%	7,5011%	7,3607%	8,0177%	9,2398%	10,0432%	9,9865%

\*Fuziune între FPAP PENSIA VIVA, fond absorbit și FPAP ALICO, fond absorbant (autorizație de fuziune definitivă prin Decizia nr.80/2013).

\*\*În cazul FPAP Aripa au fost radiate un număr de 24.544 conturi, în baza constatării lipsei viramentelor în contul colector, timp de cel puțin 48 de luni de la data validării, conform Normei nr. 22/2009, cu modificările și completările ulterioare.

\*\*\* Norma nr. 19/2012 pentru modificarea și completarea Normei nr. 11/2011 privind investirea și evaluarea activelor fondurilor de pensii private (Monitorul Oficial nr. 1 din 03/01/2013) prevede că instrumentele financiare în care sunt investite activele fondurilor de pensii private nu mai sunt incluse următoarele categorii: *Metale prețioase, Private Equity, Infrastructură și Alte instrumente financiare*.

\*\*\*\* Norma nr. 19/2012 pentru modificarea și completarea Normei nr. 11/2011 privind investirea și evaluarea activelor fondurilor de pensii private (Monitorul Oficial nr. 1 din 03/01/2013) prevede că, în funcție de gradul de risc total, un fond de pensii private poate fi încadrat într-una dintre următoarele categorii: a) fond de pensii private cu *grad de risc scăzut*: grad de risc sub 10% inclusiv; b) fond de pensii private cu grad de *risc mediu*: grad de risc între 10% exclusiv și 25% inclusiv; c) fond de pensii private cu *grad de risc ridicat*: grad de risc între 25% exclusiv și 50% inclusiv. (Inițial, în funcție de gradul de risc total, un fond de pensii private era încadrat într-una din următoarele categorii: DINAMICE, ECHILIBRAT E și CONSERVATOARE).

## 2. Pensile facultative - Pilonul III

**Tab.1 Pilon III Număr participanți (pers.)**

Nr. crt.	Fond de pensii facultative	oct.-12	nov.-12	dec.-12	ian.-13	feb.-13	mar.-13	apr.-13	mai-13	iun.-13	iul.-13	aug.-13	sep.-13	oct.-13
1	AZT MODERATO	33.182	33.252	33.340	33.377	33.593	33.694	33.744	33.855	33.899	33.990	34.040	34.077	34.180
2	AZT VIVACE	20.247	20.276	20.277	20.275	20.275	20.294	20.282	20.268	20.280	20.286	20.291	20.285	20.295
3	BCR PLUS	80.599	81.066	81.572	81.949	82.481	82.995	83.294	83.461	83.663	83.834	83.935	84.134	84.721
4	BRD MEDIO	10.240	11.162	11.679	11.754	11.795	11.892	11.997	12.298	12.446	12.634	12.836	13.100	13.296
5	CONCORDIA MODERAT*	359	359	358	354	354	-	-	-	-	-	-	-	-
6	EUREKO CONFORT	3.705	3.706	3.713	3.721	3.728	3.773	3.770	3.772	3.770	3.769	3.768	3.768	3.765
7	ING ACTIV	28.237	28.467	29.177	29.293	29.710	29.939	30.149	30.306	30.598	30.818	31.024	31.197	31.399
8	ING OPTIM	86.234	87.352	89.161	89.580	91.209	91.989	92.796	93.367	94.107	94.855	95.453	96.019	97.174
9	PENSIA MEA	10.299	10.296	10.292	10.283	10.271	10.299	10.287	10.298	10.286	10.282	10.280	10.278	10.273
10	RAIFFEISEN ACUMULARE	7.806	7.823	7.855	7.875	7.885	7.966	7.990	7.999	8.016	8.112	8.123	8.151	8.206
11	STABIL	4.706	4.720	4.722	4.722	4.743	4.797	4.776	4.777	4.784	4.784	4.787	4.787	4.785
	<b>TOTAL</b>	<b>285.614</b>	<b>288.479</b>	<b>292.146</b>	<b>293.183</b>	<b>296.044</b>	<b>297.638</b>	<b>299.085</b>	<b>300.401</b>	<b>301.849</b>	<b>303.364</b>	<b>304.537</b>	<b>305.796</b>	<b>308.094</b>

**Tab.2 Pilon III Participanți din total - cotă de piață (%)**

Nr. crt.	Fond de pensii facultative	oct.-12	nov.-12	dec.-12	ian.-13	feb.-13	mar.-13	apr.-13	mai-13	iun.-13	iul.-13	aug.-13	sep.-13	oct.-13
1	AZT MODERATO	11,62%	11,53%	11,41%	11,38%	11,35%	11,32%	11,28%	11,27%	11,23%	11,20%	11,18%	11,14%	11,09%
2	AZT VIVACE	7,09%	7,03%	6,94%	6,92%	6,85%	6,82%	6,78%	6,75%	6,72%	6,69%	6,66%	6,63%	6,59%
3	BCR PLUS	28,22%	28,10%	27,92%	27,95%	27,86%	27,88%	27,85%	27,78%	27,72%	27,63%	27,56%	27,51%	27,50%
4	BRD MEDIO	3,59%	3,87%	4,00%	4,01%	3,98%	4,00%	4,01%	4,09%	4,12%	4,16%	4,21%	4,28%	4,32%
5	EUREKO CONFORT	1,30%	1,28%	1,27%	1,27%	1,26%	1,27%	1,26%	1,26%	1,25%	1,24%	1,24%	1,23%	1,22%
6	ING ACTIV	9,89%	9,87%	9,99%	9,99%	10,04%	10,06%	10,08%	10,09%	10,14%	10,16%	10,19%	10,20%	10,19%
7	ING OPTIM	30,19%	30,28%	30,52%	30,55%	30,81%	30,91%	31,03%	31,08%	31,18%	31,27%	31,34%	31,40%	31,54%
8	PENSIA MEA	3,61%	3,57%	3,52%	3,51%	3,47%	3,46%	3,44%	3,43%	3,41%	3,39%	3,38%	3,36%	3,33%
9	RAIFFEISEN ACUMULARE	2,73%	2,71%	2,69%	2,69%	2,66%	2,68%	2,67%	2,66%	2,66%	2,67%	2,67%	2,67%	2,66%
10	STABIL	1,65%	1,64%	1,62%	1,61%	1,60%	1,61%	1,60%	1,59%	1,58%	1,58%	1,57%	1,57%	1,55%

**Tab.3 Pilon III Activele fondurilor (mil.lei)**

Nr. crt.	Fond de pensii facultative	oct.-12	nov.-12	dec.-12	ian.-13	feb.-13	mar.-13	apr.-13	mai-13	iun.-13	iul.-13	aug.-13	sep.-13	oct.-13
1	AZT MODERATO	84,73	86,08	88,48	91,42	93,37	95,43	96,86	99,38	100,99	104,47	106,98	109,57	111,89
2	AZT VIVACE	38,97	39,48	40,95	42,17	42,88	43,32	43,38	44,79	45,13	46,27	47,34	48,35	49,00
3	BCR PLUS	97,90	99,59	102,22	105,02	107,12	109,39	110,57	114,14	115,71	118,14	120,52	123,58	126,89
4	BRD MEDIO	18,15	18,82	19,75	23,27	23,99	24,79	25,41	26,33	27,02	28,73	29,74	30,68	31,69
5	CONCORDIA MODERAT*	0,72	0,73	0,73	0,71	0,72	-	-	-	-	-	-	-	-
6	EUREKO CONFORT	3,07	3,13	3,22	3,32	3,39	3,55	3,60	3,70	3,74	3,93	4,03	4,12	4,21
7	ING ACTIV	67,45	68,56	70,86	72,58	74,25	74,93	75,73	78,43	79,06	81,94	84,62	87,10	89,56
8	ING OPTIM	198,54	202,31	209,02	215,18	220,51	226,14	230,11	239,67	244,18	254,42	262,27	269,99	278,39
9	PENSIA MEA	27,67	27,97	28,63	29,10	29,70	30,23	30,37	31,31	31,55	31,77	32,45	33,22	33,89
10	RAIFFEISEN ACUMULARE	28,68	29,30	30,28	30,91	31,72	32,30	32,54	33,92	34,30	35,54	36,43	37,21	38,05
11	STABIL	5,48	5,60	5,82	6,01	6,16	6,38	6,48	6,74	6,89	7,13	7,37	7,56	7,73
	<b>TOTAL</b>	<b>571,36</b>	<b>581,55</b>	<b>599,97</b>	<b>619,69</b>	<b>633,81</b>	<b>646,47</b>	<b>655,05</b>	<b>678,40</b>	<b>688,57</b>	<b>712,32</b>	<b>731,75</b>	<b>751,38</b>	<b>771,32</b>

**Tab.4 Pilon III Active nete (mil.lei)**

Nr. crt.	Fond de pensii facultative	oct.-12	nov.-12	dec.-12	ian.-13	feb.-13	mar.-13	apr.-13	mai-13	iun.-13	iul.-13	aug.-13	sep.-13	oct.-13
1	AZT MODERATO	84,626	85,99	88,37	91,31	93,26	95,32	96,76	99,27	100,88	104,35	106,86	109,45	111,76
2	AZT VIVACE	38,899	39,42	40,88	42,10	42,80	43,24	43,31	44,72	45,06	46,19	47,26	48,27	48,92
3	BCR PLUS	97,703	99,41	102,01	104,81	106,92	109,18	110,37	113,92	115,51	117,92	120,30	123,35	126,65
4	BRD MEDIO	18,107	18,77	19,70	23,22	23,94	24,75	25,36	26,27	26,97	28,67	29,68	30,62	31,63
5	CONCORDIA MODERAT*	0,716	0,72	0,73	0,71	0,71	-	-	-	-	-	-	-	-
6	EUREKO CONFORT	3,069	3,13	3,22	3,32	3,39	3,55	3,60	3,70	3,74	3,93	4,03	4,12	4,21
7	ING ACTIV	67,321	68,42	70,73	72,43	74,10	74,79	75,58	78,28	78,92	81,79	84,47	86,94	89,40
8	ING OPTIM	198,196	201,98	208,67	214,81	220,14	225,77	229,71	239,27	243,80	253,99	261,84	269,54	277,93
9	PENSIA MEA	27,608	27,91	28,56	29,03	29,64	30,16	30,31	31,24	31,49	31,70	32,38	33,15	33,82
10	RAIFFEISEN ACUMULARE	28,621	29,24	30,23	30,85	31,66	32,24	32,48	33,87	34,24	35,47	36,36	37,14	37,98
11	STABIL	5,477	5,59	5,81	6,00	6,15	6,38	6,47	6,73	6,89	7,12	7,36	7,55	7,72
	<b>TOTAL</b>	<b>570,344</b>	<b>580,56</b>	<b>598,92</b>	<b>618,59</b>	<b>632,72</b>	<b>645,38</b>	<b>653,95</b>	<b>677,27</b>	<b>687,50</b>	<b>711,12</b>	<b>730,54</b>	<b>750,11</b>	<b>770,00</b>

**Tab.5 Pilon III Active nete din total - cotă de piață (%)**

Nr. crt.	Fond de pensii facultative	oct.-12	nov.-12	dec.-12	ian.-13	feb.-13	mar.-13	apr.-13	mai-13	iun.-13	iul.-13	aug.-13	sep.-13	oct.-13
1	AZT MODERATO	14,84%	14,81%	14,76%	14,76%	14,74%	14,77%	14,80%	14,66%	14,67%	14,67%	14,63%	14,59%	14,51%
2	AZT VIVACE	6,82%	6,79%	6,83%	6,81%	6,77%	6,70%	6,62%	6,60%	6,55%	6,50%	6,47%	6,43%	6,35%
3	BCR PLUS	17,13%	17,12%	17,03%	16,94%	16,90%	16,92%	16,88%	16,82%	16,80%	16,58%	16,47%	16,44%	16,45%
4	BRD MEDIO	3,17%	3,23%	3,29%	3,75%	3,78%	3,83%	3,88%	3,88%	3,92%	4,03%	4,06%	4,08%	4,11%
5	CONCORDIA MODERAT*	0,13%	0,12%	0,12%	0,11%	0,11%	-	-	-	-	-	-	-	-
6	EUREKO CONFORT	0,54%	0,54%	0,54%	0,54%	0,54%	0,55%	0,55%	0,55%	0,54%	0,55%	0,55%	0,55%	0,55%
7	ING ACTIV	11,80%	11,78%	11,81%	11,71%	11,71%	11,59%	11,56%	11,56%	11,48%	11,50%	11,56%	11,59%	11,61%
8	ING OPTIM	34,75%	34,79%	34,84%	34,73%	34,79%	34,98%	35,13%	35,33%	35,46%	35,72%	35,84%	35,93%	36,09%
9	PENSIA MEA	4,84%	4,81%	4,77%	4,69%	4,68%	4,67%	4,63%	4,61%	4,58%	4,46%	4,43%	4,42%	4,39%
10	RAIFFEISEN ACUMULARE	5,02%	5,04%	5,05%	4,99%	5,00%	5,00%	4,97%	5,00%	4,98%	4,99%	4,98%	4,95%	4,93%
11	STABIL	0,96%	0,96%	0,97%	0,97%	0,97%	0,99%	0,99%	0,99%	1,00%	1,00%	1,01%	1,01%	1,00%

**Tab.6 Pilon III Valoare Unitară Activ Net (lei)**

Nr. crt.	Fond de pensii facultative	oct.-12	nov.-12	dec.-12	ian.-13	feb.-13	mar.-13	apr.-13	mai.-13	iun.-13	iul.-13	aug.-13	sep.-13	oct.-13
1	AZT MODERATO	14,6825	14,7249	14,9085	15,2189	15,3083	15,4011	15,3994	15,5774	15,5957	15,9124	16,0700	16,2365	16,3467
2	AZT VIVACE	13,8975	13,9238	14,2581	14,5361	14,6496	14,6613	14,5490	14,8840	14,8544	15,0957	15,3100	15,5090	15,5719
3	BCR PLUS	13,9952	14,0250	14,1510	14,2913	14,3777	14,4371	14,3685	14,6297	14,6613	14,7607	14,8856	15,0885	15,2957
4	BRD MEDIO	11,8385	11,8561	11,9528	12,0416	12,0835	12,1267	12,1239	12,2172	12,2405	12,6650	12,8002	12,9150	13,0388
5	CONCORDIA MODERAT*	15,4102	15,4550	15,6857	15,8422	15,9644	-	-	-	-	-	-	-	-
6	EUREKO CONFORT	10,3212	10,3490	10,4664	10,6050	10,6641	10,7017	10,6585	10,7913	10,7891	11,1846	11,3462	11,4470	11,5674
7	ING ACTIV	15,5344	15,5557	15,8129	15,9698	16,0164	15,9563	15,8628	16,1791	16,0770	16,3969	16,6946	16,9327	17,1605
8	ING OPTIM	16,0750	16,0633	16,2504	16,4447	16,5447	16,5914	16,5401	16,8120	16,8139	17,1894	17,4193	17,6125	17,8310
9	PENSIA MEA	14,1051	14,1161	14,3020	14,4236	14,5925	14,6735	14,6014	14,8895	14,8712	14,8162	14,9850	15,1853	15,3432
10	RAIFFEISEN ACUMULARE	15,1246	15,2496	15,5532	15,6784	15,8875	15,9349	15,8788	16,3584	16,3573	16,7663	16,9912	17,1441	17,3375
11	STABIL	12,9612	13,0012	13,1648	13,3786	13,4516	13,5068	13,4852	13,7361	13,7694	13,9389	14,1388	14,2901	14,4208

**Tab.7 Pilon III Structură investiții fonduri de pensii - 31/10/2013 (lei)\*\***

Nr. crt.	Fond de pensii facultative	Depozite Bancare	Titluri de Stat	Obligațiuni Municipale	Alte valori mobiliare - Obligațiuni corporative tranzacționate	Obligațiuni și alte valori mobiliare ale organismelor străine neguvernamentale	Acțiuni	Titluri de participare - OPCVM	Alte organisme de plasament colectiv AOPC	Fonduri de mărfuri și metale prețioase	Private equity	Instrumente de acoperire a riscului	Sume în curs de decontare
1	AZT MODERATO	19.114.937	75.560.555	347.192	2.394.939	1.132.625	11.915.424	1.845.687	0	0	0	0	-418.625
2	AZT VIVACE	4.449.260	31.032.899	169.640	821.571	667.637	10.938.071	922.844	0	0	0	0	2.179
3	BCR PLUS	5.854.102	88.247.144	385.476	6.228.423	3.228.809	18.591.155	3.569.194	0	0	0	686.629	101.826
4	BRD MEDIO	1.001.844	23.433.487	797.840	2.044.130	200.594	4.214.962	0	0	0	0	0	930
5	EUREKO CONFORT	291.288	3.180.354	2.203	73.946	0	566.850	65.821	0	31.525	0	0	238
6	ING ACTIV	6.814.877	53.129.973	593.286	5.642.426	0	23.354.284	0	0	0	0	0	25.019
7	ING OPTIM	21.460.553	189.597.523	792.689	18.410.474	6.894.086	41.448.895	0	0	0	0	0	-212.348
8	PENSIA MEA	1.592.733	23.529.191	226.866	2.622.851	0	5.365.825	385.033	0	0	73.518	91.883	3.893
9	RAIFFEISEN ACUMULARE	3.113.127	24.355.759	1.377.237	3.230.277	435.858	4.980.119	0	0	0	0	447.639	110.324
10	STABIL	352.090	5.689.598	1.484	179.583	0	1.358.375	0	0	0	0	0	150.660
	<b>TOTAL</b>	<b>64.044.810</b>	<b>517.756.483</b>	<b>4.693.915</b>	<b>41.648.619</b>	<b>12.559.609</b>	<b>122.733.961</b>	<b>6.788.579</b>	<b>0</b>	<b>31.525</b>	<b>73.518</b>	<b>1.226.151</b>	<b>-235.904</b>

**Tab.8 - 1 Pilon III Structură investiții fonduri de pensii - 31/10/2013 (%)\*\***

Nr. crt.	Fond de pensii facultative	Depozite Bancare	Titluri de Stat	Obligațiuni Municipale	Alte valori mobiliare - Obligațiuni corporative tranzacționate	Obligațiuni și alte valori mobiliare ale organismelor străine neguvernamentale	Acțiuni	Titluri de participare - OPCVM	Alte organisme de plasament colectiv AOPC	Fonduri de mărfuri și metale prețioase	Private equity	Instrumente de acoperire a riscului	Sume în curs de decontare
1	AZT MODERATO	17,08%	67,53%	0,31%	2,14%	1,01%	10,65%	1,65%	0,00%	0,00%	0,00%	0,00%	-0,37%
2	AZT VIVACE	9,08%	63,33%	0,35%	1,68%	1,36%	22,32%	1,88%	0,00%	0,00%	0,00%	0,00%	0,00%
3	BCR PLUS	4,61%	69,54%	0,30%	4,91%	2,54%	14,65%	2,81%	0,00%	0,00%	0,00%	0,54%	0,08%
4	BRD MEDIO	3,16%	73,94%	2,52%	6,45%	0,63%	13,30%	0,00%	0,00%	0,00%	0,00%	0,00%	0,00%
5	EUREKO CONFORT	6,92%	75,50%	0,05%	1,76%	0,00%	13,46%	1,56%	0,00%	0,75%	0,00%	0,00%	0,01%
6	ING ACTIV	7,61%	59,32%	0,66%	6,30%	0,00%	26,08%	0,00%	0,00%	0,00%	0,00%	0,00%	0,03%
7	ING OPTIM	7,71%	68,10%	0,28%	6,61%	2,48%	14,89%	0,00%	0,00%	0,00%	0,00%	0,00%	-0,08%
8	PENSIA MEA	4,70%	69,42%	0,67%	7,74%	0,00%	15,83%	1,14%	0,00%	0,00%	0,22%	0,27%	0,01%
9	RAIFFEISEN ACUMULARE	8,18%	64,01%	3,62%	8,49%	1,15%	13,09%	0,00%	0,00%	0,00%	0,00%	1,18%	0,29%
10	STABIL	4,55%	73,59%	0,02%	2,32%	0,00%	17,57%	0,00%	0,00%	0,00%	0,00%	0,00%	1,95%
	<b>TOTAL</b>	<b>8,30%</b>	<b>67,13%</b>	<b>0,61%</b>	<b>5,40%</b>	<b>1,63%</b>	<b>15,91%</b>	<b>0,88%</b>	<b>0,00%</b>	<b>0,00%</b>	<b>0,01%</b>	<b>0,16%</b>	<b>-0,03%</b>

**Tab.9 Pilon III Evoluție structură investiții fonduri de pensii 10/2012 - 10/2013 (lei)\*\***

Data	Depozite Bancare	Titluri de Stat	Obligațiuni Municipale	Alte valori mobiliare - Obligațiuni corporative tranzacționate	Obligațiuni și alte valori mobiliare ale organismelor străine neguvernamentale	Acțiuni	Titluri de participare - OPCVM	Fonduri de mărfuri și metale prețioase	Private equity	Instrumente de acoperire a riscului	Sume în curs de decontare
31.10.2012	53.470.846	394.025.496	6.176.384	34.167.353	11.975.504	82.706.415	7.031.958	44.306	0	509.051	-18.744.639
30.11.2012	45.792.845	393.941.290	6.080.329	34.087.565	12.034.308	82.046.537	7.093.946	43.537	0	857.332	-205.629
31.12.2012	41.620.578	408.800.924	5.995.284	33.626.081	12.095.071	90.339.668	6.828.503	40.888	0	1.736.911	-1.112.511
31.01.2012	30.924.156	430.565.089	5.801.282	33.343.828	12.209.033	97.069.533	7.051.309	39.343	0	2.564.043	125.908
28.02.2013	36.714.690	436.809.379	5.732.564	32.979.120	11.994.194	98.287.545	7.881.732	38.755	0	1.494.328	1.881.179
31.03.2013	35.748.760	452.230.264	5.772.988	33.177.250	11.261.163	99.532.928	8.225.209	40.262	39.739	802.030	-204.278
30.04.2013	47.108.312	447.827.084	5.760.483	33.191.211	11.320.273	97.442.707	8.197.228	35.324	38.913	2.199.412	1.932.461
31.05.2013	44.008.369	467.499.754	5.686.516	33.333.346	11.311.914	102.058.969	8.572.077	34.491	39.415	1.113.732	4.742.959
30.06.2013	50.303.251	477.069.534	5.585.896	37.505.339	11.367.084	98.554.900	5.743.550	30.471	89.176	83.179	2.242.154
31.07.2013	59.051.469	475.005.049	5.232.119	40.600.894	12.258.431	103.745.176	6.442.235	31.767	73.090	890.628	8.990.180
31.08.2013	55.152.840	496.654.294	4.679.160	41.520.032	12.359.737	112.443.090	7.490.036	34.523	73.619	649.684	691.415
30.09.2013	58.548.433	507.795.810	4.695.831	41.496.015	12.454.497	121.215.619	7.180.046	32.081	74.012	517.885	-2.634.258
31.10.2013	64.044.810	517.756.483	4.693.915	41.648.619	12.559.609	122.733.961	6.788.579	31.525	73.518	1.226.151	-235.904

**Tab.10 Pilon III Evoluție structură investiții fonduri de pensii 10/2012 - 10/2013 (%)\*\***

Data	Depozite Bancare	Titluri de Stat	Obligațiuni Municipale	Alte valori mobiliare - Obligațiuni corporative tranzacționate	Obligațiuni și alte valori mobiliare ale organismelor străine neguvernamentale	Acțiuni	Titluri de participare - OPCVM	Fonduri de mărfuri și metale prețioase	Private equity	Instrumente de acoperire a riscului	Sume în curs de decontare
31.10.2012	9,36%	68,96%	1,08%	5,98%	2,10%	14,48%	1,23%	0,01%	0,00%	0,09%	-3,28%
30.11.2012	7,87%	67,71%	1,05%	5,86%	2,07%	14,10%	1,22%	0,01%	0,00%	0,15%	-0,04%
31.12.2012	6,94%	68,14%	1,00%	5,60%	2,02%	15,06%	1,14%	0,01%	0,00%	0,29%	-0,19%
31.01.2013	4,99%	69,48%	0,94%	5,38%	1,97%	15,66%	1,14%	0,01%	0,00%	0,41%	0,02%
28.02.2013	5,79%	68,92%	0,90%	5,20%	1,89%	15,51%	1,24%	0,01%	0,00%	0,24%	0,30%
31.03.2013	5,53%	69,94%	0,89%	5,13%	1,74%	15,39%	1,27%	0,01%	0,01%	0,12%	-0,03%
30.04.2013	7,19%	68,36%	0,88%	5,07%	1,73%	14,88%	1,25%	0,01%	0,01%	0,34%	0,30%
31.05.2013	6,49%	68,91%	0,84%	4,91%	1,67%	15,04%	1,26%	0,01%	0,01%	0,16%	0,70%
30.06.2013	7,31%	69,28%	0,81%	5,45%	1,65%	14,31%	0,83%	0,00%	0,01%	0,01%	0,33%
31.07.2013	8,29%	66,68%	0,73%	5,70%	1,72%	14,56%	0,90%	0,004%	0,01%	0,13%	1,26%
31.08.2013	7,54%	67,87%	0,64%	5,67%	1,69%	15,37%	1,02%	0,005%	0,01%	0,09%	0,09%
30.09.2013	7,79%	67,58%	0,62%	5,52%	1,66%	16,13%	0,96%	0,004%	0,01%	0,07%	-0,35%
31.10.2013	8,30%	67,13%	0,61%	5,40%	1,63%	15,91%	0,88%	0,004%	0,01%	0,16%	-0,03%

**Tab.11 Pilon III Rata de rentabilitate anualizată - fonduri de pensii facultative cu grad de risc ridicat\*\*\***

Nr. crt.	Fond de pensii facultative	oct.-12	nov.-12	dec.-12	ian.-13	feb.-13	mar.-12	apr.-13	mai-13	iun.-13	iul.-13	aug.-13	sep.-13	oct.-13
1	AZT VIVACE	4,9371%	5,6557%	6,7996%	6,6254%	6,6827%	5,4808%	4,9457%	7,4507%	7,1261%	7,6505%	9,9709%	11,5764%	10,8734%
2	ING ACTIV	4,0107%	4,3922%	4,6498%	4,3134%	4,2206%	3,2100%	2,4227%	4,7516%	4,3552%	5,2302%	8,0091%	9,8885%	9,4564%

**Tab.12 Pilon III Indicatori de referință pentru fondurile de pensii facultative cu grad de risc ridicat \*\*\***

Nr.crt.	Indicatori	oct.-12	nov.-12	dec.-12	ian.-13	feb.-13	mar.-12	apr.-13	mai-13	iun.-13	iul.-13	aug.-13	sep.-13	oct.-13
1	Rata medie ponderată de rentabilitate a tuturor fondurilor de pensii facultative cu grad de risc ridicat	4,3514%	4,8572%	5,4414%	6,0502%	6,1617%	4,0468%	3,3523%	5,7457%	5,3753%	6,1206%	8,7300%	10,5079%	9,9756%
2	Rata de rentabilitate minimă a fondurilor de pensii facultative cu grad de risc ridicat	0,3514%	0,8572%	1,4414%	2,0502%	2,1617%	0,0468%	-0,6476%	1,7457%	1,3753%	2,1206%	4,3650%	5,2539%	4,9878%

**Tab.13 Pilon III Rata de rentabilitate anualizată - fonduri de pensii facultative cu grad de risc mediu\*\*\***

Nr. crt.	Fond de pensii facultative	oct.-12	nov.-12	dec.-12	ian.-13	feb.-13	mar.-13	apr.-13	mai-13	iun.-13	iul.-13	aug.-13	sep.-13	oct.-13
1	AZT MODERATO	5,8672%	6,2082%	6,6257%	6,9803%	7,0318%	6,5668%	6,3303%	7,5022%	7,3170%	8,1206%	9,3735%	10,2058%	9,9277%
2	BCR PLUS	5,9813%	5,9366%	6,4400%	6,7451%	6,8201%	6,6928%	6,2345%	7,2945%	7,3549%	7,5429%	8,5391%	9,3458%	9,4875%
3	BRD MEDIO	3,7286%	3,7077%	3,6630%	3,3727%	3,3265%	3,0014%	2,9145%	3,8634%	3,9828%	5,5634%	7,0704%	8,0682%	7,9073%
4	CONCORDIA MODERAT*	8,4649%	8,6861%	9,2447%	9,2033%	9,3006%	-	-	-	-	-	-	-	-
5	EUREKO CONFORT	6,2573%	6,4507%	6,6043%	6,4350%	6,5319%	6,1513%	5,7679%	7,0613%	6,8131%	8,3586%	10,1133%	11,0639%	10,6909%
6	ING OPTIM	4,8032%	4,8731%	5,1866%	5,1376%	5,2385%	4,5756%	4,2655%	6,0983%	5,9273%	6,6621%	8,0467%	9,1026%	9,1505%
7	PENSIA MEA	6,7477%	7,0219%	7,4114%	7,1314%	7,3586%	6,7958%	6,4478%	8,0079%	7,6858%	7,1808%	8,4693%	9,3817%	9,4729%
8	RAIFFEISEN ACUMULARE	5,4867%	6,1897%	7,0011%	6,8693%	7,3686%	6,4101%	6,5081%	8,2651%	8,1571%	9,7435%	11,8144%	12,5327%	12,7684%
9	STABIL	6,1255%	6,1281%	6,3589%	6,8736%	6,8480%	6,5541%	6,3304%	8,1347%	8,2101%	8,6912%	10,1558%	11,0972%	11,0278%



**Tab.14 Pilon III Indicatori de referință pentru fondurile de pensii facultative cu grad de risc mediu \*\*\***

Nr. crt.	Indicatori	oct.-12	nov.-12	dec.-12	ian.-13	feb.-12	mar.-13	apr.-13	mai-13	iun.-13	iul.-13	aug.-13	sep.-13	oct.-13
1	Rata medie ponderată de rentabilitate a tuturor fondurilor de pensii facultative cu grad de risc mediu	5,4360%	5,5804%	5,9761%	5,1652%	5,1279%	5,6440%	5,3406%	6,8242%	6,7016%	7,3375%	8,6569%	9,5821%	9,5884%
2	Rata de rentabilitate minimă a fondurilor de pensii facultative cu grad de risc mediu	1,4360%	1,5804%	1,9761%	1,1652%	1,1279%	1,6440%	1,3406%	2,8242%	2,7016%	3,3375%	4,3284%	4,7910%	4,7942%

Notă:

\* CSSPP retrace autorizația și radiază din Registrul CSSPP FPF Concordia Moderat și retrace autorizația prospectului schemei de pensii facultative al FPF Concordia Moderat (Decizia nr. 30/27.03.2013 și Decizia nr. 31/27.03.2013).

\*\* Norma nr. 19/2012 pentru modificarea și completarea Normei nr. 11/2011 privind investirea și evaluarea activelor fondurilor de pensii private (Monitorul Oficial nr. 1 din 03/01/2013) prevede că instrumentele financiare în care sunt investite activele fondurilor de pensii private nu mai sunt incluse următoarele categorii: *Metale prețioase, Infrastructură și Alte instrumente financiare*.

\*\*\*Norma nr. 19/2012 pentru modificarea și completarea Normei nr. 11/2011 privind investirea și evaluarea activelor fondurilor de pensii private (Monitorul Oficial nr. 1 din 03/01/2013) prevede că, în funcție de gradul de risc total, un fond de pensii private poate fi încadrat într-una dintre următoarele categorii: a) fond de pensii private cu *grad de risc scăzut*: grad de risc sub 10% inclusiv; b) fond de pensii private cu grad de *risc mediu*: grad de risc între 10% exclusiv și 25% inclusiv; c) fond de pensii private cu *grad de risc ridicat*: grad de risc între 25% exclusiv și 50% inclusiv. (Inițial, în funcție de gradul de risc total, un fond de pensii private era încadrat într-una din următoarele categorii: DINAMICE, ECHILIBRATE și CONSERVATOARE).