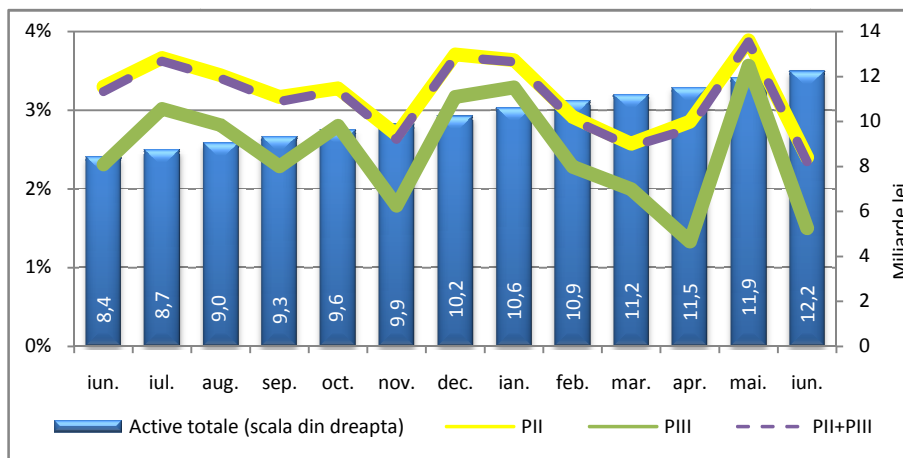


Pensiile private în semestrul I 2013

Autoritatea de Supraveghere Financiară – Sectorul Pensii Private (ASF – Pensii Private) prezintă principalele date statistice aferente primului semestru din 2013 precum evoluția volumului activelor, a numărului de participanți, analize privind evoluția structurii participanților și a structurii investițiilor fondurilor de pensii private precum și lista actelor emise de către instituție în luna iunie a.c., aplicabile atât pentru Pilonul II cât și pentru Pilonul III.

Din punct de vedere al principalilor indicatori statistici, primul semestru al anului 2013 a fost caracterizat de evoluția constantă și solidă a numărului de participanți și a valorii activelor.

Grafic: Evoluție active totale din sistemul pensiilor private și creșterile lunare iun. 2012 - iun. 2013



Astfel, activele totale aflate în administrare la nivelul întregului sistem de pensii private au înregistrat la sfârșitul primului semestru 2013 **12,23** miliarde lei (**2,74** miliarde euro, BNR – curs de schimb la 28 iunie 2013), un avans de **44,95%** comparativ cu iunie 2012 și de **19,41%** față de decembrie 2012. La 30 iunie 2012, activele totale din sistemul pensiilor private reprezentau **2% din PIB**, comparativ cu 1,74%, valoare înregistrată la 31 decembrie 2012 și 1,44% în iunie anul trecut¹.

În fiecare lună a primului semestru din 2013 au avut loc noi aderări în sistem. Fondurile de pensii facultative, la care înscrierea este una voluntară, au reușit să atragă peste 11.000 noi participanți pe parcursul primelor 6 luni.

Sistemul pensiilor private din România a fost consolidat pe parcursul primului semestru 2013 printr-un proces continuu de completare și perfecționare a cadrului legislativ secundar, în vederea funcționării în condiții optime a fondurilor de pensii și asigurării protecției participanților.

¹ Sursă PIB: 2012 – Institutul Național de Statistică; 2013 – Comisia Națională pentru Prognoză.

Evoluția pieței pensiilor private în semestrul I al anului 2013:

În sistemul pensiilor private din România sunt active în prezent 18 de fonduri, dintre care 8 pe piața pensiilor administrate privat - Pilonul II și 10 pe segmentul de pensii facultative - Pilonul III.

Pilonul II

- La sfârșitul semestrului I 2013, un număr de **5,91 milioane persoane** participau la fondurile de pensii administrate privat (Pilonul II), în creștere cu **2,43%** față de decembrie 2012 și cu **4,42%** față de iunie 2012. Comparativ cu luna precedentă, s-a înregistrat un avans de numai **0,37%**, o ușoară revenire după ce trendul a fost descrescător în ultimele șase luni (începând din decembrie anul trecut).

- Valoarea activelor nete înregistrată de fondurile de pensii administrate privat a fost de **11,54 miliarde lei (2,59 miliarde euro)**, BNR – curs de schimb la 28 iunie 2013), în creștere cu **19,71%** față de decembrie 2012 și cu **45,65%** mai mare decât în iunie 2012. Comparativ cu luna precedentă, creșterea activelor nete a fost de **2,40%**.

- La 30 iunie 2013, valoarea medie a unui cont a fost în Pilonul II de **2.020 lei**, reprezentând **453 euro** (BNR – curs de schimb 28 iunie 2013), aproximativ **69%** dintre participanți situându-se sub medie și **31%** peste medie (3,3% conturi au avut valoarea 0).

- În luna iunie ac. au fost virate către fondurile de pensii administrate privat **268,05 milioane lei (60,12 milioane euro²)**, în creștere cu **25,28%** comparativ cu aceeași lună din 2012, cu **23,30%** față de decembrie 2012 și de numai **2,67%** față de luna precedentă (sume virate în luna iunie 2013 reprezintă contribuțiile calculate la salariile brute aferente lunii aprilie 2013).

- Din punct de vedere al alocării resurselor financiare pe diferite clase de active, constatăm că în iunie ac., comparativ cu aceeași lună din 2012, au înregistrat un avans ponderile depozitelor bancare, titlurilor de stat și acțiunilor în total active, în timp ce celelalte clase de active au înregistrat scăderi. Comparativ cu decembrie 2012, numai depozitele bancare au înregistrat o creștere a ponderii în total active, celelalte instrumente financiare înregistrând scăderi.

- În iunie 2013, cca. **95,11%** din activele fondurilor de pensii erau plasate în țară, **4,89%** reprezentând investiții externe, în spațiul UE.

Pilonul III

- La fondurile de pensii facultative (Pilonul III) contribuiau **301.848 participanți**, cu **3,32%** mai mulți comparativ cu decembrie 2012 și cu **9,09%** peste nivelul înregistrat în aceeași lună a anului trecut. Creșterea peste nivelul din luna precedentă a fost de numai **0,48%**, menținându-se la nivelul subunitar înregistrat în perioada iunie 2012 – iunie 2013 (excepție valorile supraunitare

²BNR – Curs de schimb la 28 iunie 2013.

înregistrate în iunie, noiembrie și decembrie 2012).

- În luna iunie 2013, **1.617 noi participanți** au ales să adere la unul din fondurile de pensii facultative, în scădere comparativ cu 2012 (aproximativ **54,62%** în iunie și **57,87%** în decembrie). Comparativ cu luna precedentă s-a înregistrat însă o creștere de **6,03%**, o revenire după o perioadă de patru luni de declin și un trend fluctuant înregistrat în primul semestru al anului, dar și în perioada iunie 2012 – iunie 2013.

- Valoarea activelor nete a atins în iunie 2013 **687,50 milioane lei (154,19 milioane euro)**, înregistrând un avans față de 2012 de **34,22%** - iunie și **14,79%** – decembrie (**33,93%** respectiv **14,01%** raportat la moneda euro). Comparativ cu luna precedentă, creșterea a fost de **1,51%**.

- Valoarea medie a unui cont a fost la 30 iunie 2013 **2.278 lei**, reprezentând **511 euro**, aproximativ **61%** dintre participanți situându-se sub medie și **39%** peste medie. Valorile au înregistrat un avans semnificativ comparativ cu cele înregistrate în 2012, raportul fiind de 59% la 41% - iunie și 60% la 40% - decembrie.

- Din punct de vedere al alocării resurselor financiare pe diferite clase de active, în iunie 2013, comparativ cu aceeași lună din 2012, s-au înregistrat creșteri în cazul ponderilor titlurilor de stat și acțiunilor. Celelalte clase de active au înregistrat scăderi. Raportat la decembrie 2012, au înregistrat creșteri ale ponderilor în total active depozitele bancare și titlurile de stat. Ponderile în total active ale celorlalte clase de active au înregistrat scăderi.

- În iunie 2013, **94,82%** din activele fondurilor de pensii facultative erau plasate în țară, în creștere comparativ cu 2012, în timp ce restul de **5,18%** au reprezentat investiții UE.