



---

SECTORUL PENSII PRIVATE

## PENSIILE PRIVATE DIN ROMÂNIA ÎN TRIMESTRUL I 2014

## **CUPRINS**

### **PARTEA I-a**

<b>EVOLUȚIA FONDURILOR DE PENSII PRIVATE ÎN TRIMESTRUL I 2014</b>	<b>4</b>
---	----------

### **PARTEA a II-a**

<b>REGLEMENTAREA, SUPRAVEGHEREA, AUTORIZAREA ȘI PROTECȚIA PARTICIPANȚILOR ÎN SISTEMUL DE PENSII PRIVATE DIN ROMÂNIA ÎN TRIMESTRUL I 2014</b>	<b>17</b>
--	-----------

<b>ANEXE</b>	<b>21</b>
--------------	-----------

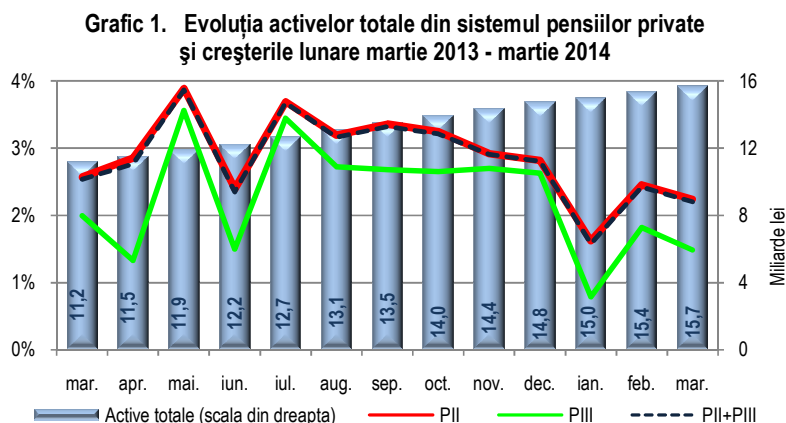
## PARTEA I-a

### EVOLUȚIA FONDURILOR DE PENSII PRIVATE ÎN TRIMESTRUL I 2014



## PENSIILE PRIVATE DIN ROMÂNIA la 31 martie 2014

**Valoarea activelor totale** aflate în administrare la nivelul întregului sistem de pensii private a crescut constant pe parcursul anului 2013, tendință menținută și în primul trimestru din 2014. La 31 martie 2014 se înregistrau aproximativ **15,7 miliarde de lei active nete** (3,52 miliarde de euro<sup>1</sup>), reprezentând **2,4%** din PIB. Avansul anual a fost de **40,18%**, iar cel trimestrial de **6,33%**. Raportat la moneda euro creșterile au fost de **38,92%** și respectiv **7,03%**.



Ritmul lunar de creștere al activelor totale din martie a.c. (2,20%) s-a situat însă sub mediana intervalului martie 2013 – martie 2014 (2,81%), situându-se printre cele mai mici valori înregistrate (un maxim de 3,87% în luna mai anul trecut și un minim de 1,58% în ianuarie a.c.). La nivelul fondurilor de pensii administrate privat, care reprezintă 95% din total sistem, s-a menținut un ritm anual de creștere superior, caracteristic celor șase ani de funcționare, **40,74%** în Pilonul II comparativ cu **30,96%** în Pilonul III. Diferențele între cei doi piloni se păstrează și în cazul avansului trimestrial: **6,45%** comparativ cu **4,14%**, dar și în cazul ritmului lunar de creștere: **2,24%** comparativ cu **1,48%**.

### 1. Pensiile administrate privat (Pilonul II)

#### 1.1. Valoarea activelor nete și total participanți

**Tabel 1. Pilon II Active nete (miliarde lei)**

Nr. crt.	Fond de pensii administrat privat	mar. 13	dec. 13	mar. 14	mar. 14/ mar. 13	mar. 14/ dec. 13
1	ING	3,96	5,24	5,58	40,80%	6,51%
2	AZT VIITORUL TĂU	2,46	3,19	3,38	37,69%	6,20%
3	ALICO	1,48	1,96	2,07	39,77%	5,91%
4	ARIPI	0,87	1,16	1,23	42,03%	6,17%
5	BCR	0,60	0,80	0,86	44,51%	7,22%
6	EUREKO	0,59	0,79	0,84	42,31%	6,93%
7	VITAL	0,31	0,42	0,45	46,52%	7,53%
8	BRD	0,28	0,39	0,42	49,97%	7,67%
<b>TOTAL</b>		<b>10,54</b>	<b>13,94</b>	<b>14,84</b>	<b>40,74%</b>	<b>6,45%</b>

Valoarea **activelor nete** înregistrată la 31 martie 2014 de fondurile de pensii administrate privat a fost **14,84 miliarde de lei** (3,33 miliarde de euro<sup>1</sup>), un avans anual de **40,74** și de **6,45%** față de decembrie 2013 (**39,48%** și **7,16%** raportat la moneda euro). Comparativ cu februarie 2014 avansul a fost de numai **2,24%**.

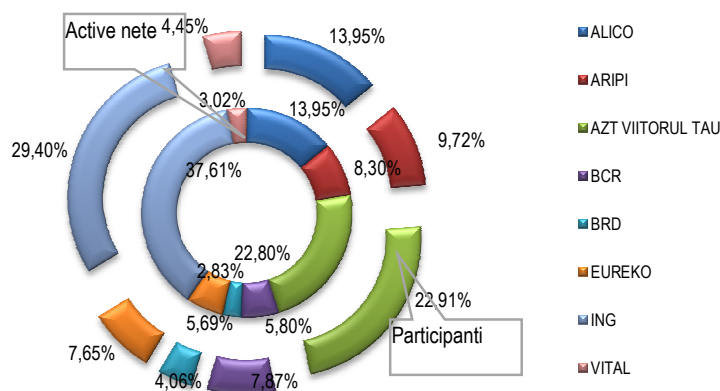
<sup>1</sup> BNR - curs de schimb la 31 martie 2014.

Tabel 2. Pilon II Număr de participanți (mil. pers.)

Nr. crt.	Fond de pensii administrat privat	mar. 13	dec. 13	mar. 14	mar. 14/ mar. 13	mar. 14/ dec. 13
1	ING	1,74	1,78	1,80	3,17%	0,79%
2	AZT VIITORUL TĂU	1,38	1,40	1,41	2,12%	0,76%
3	ALICO	0,83	0,85	0,86	3,56%	1,26%
4	ARIPI	0,55	0,57	0,58	5,47%	1,89%
5	BCR	0,45	0,47	0,49	7,6%	2,27%
6	EUREKO	0,45	0,47	0,47	4,80%	0,61%
7	VITAL	0,24	0,26	0,27	12,2%	4,06%
8	BRD	0,21	0,24	0,25	15,4%	4,71%
TOTAL		5,86	6,04	6,12	4,48%	1,35%

6,12 milioane de persoane erau înregistrate ca participanți în sistemul pensiilor administrate privat, un avans față de martie 2013 de **4,48%** și de **1,35%**, comparativ cu decembrie 2013. Comparativ cu luna precedentă, creșterea a fost de **0,45%**. Mediana creșterilor lunare pentru perioada martie 2013 –martie 2014 a fost de 0,37%, (0,21%, minim în iulie 2013 și 0,67% maxim în decembrie 2013).

Grafic 2. Pilon II Cotă de piață în funcție de participanți și active nete – martie 2014



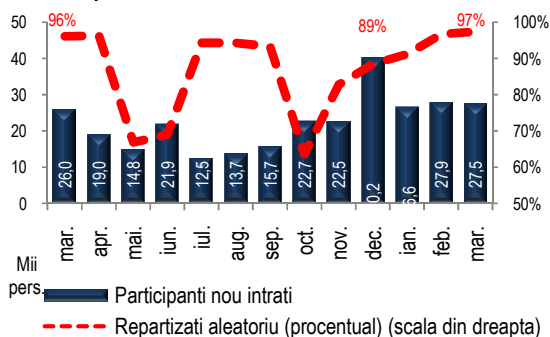
FPAP ING, FPAP AZT VIITORUL TĂU și FPAP ALICO s-au menținut în martie 2014 pe primele poziții ca volum de active nete și număr de participanți, însumând aproximativ 74% din activele nete și 66% din participanți (Grafic 2., Tabel 2.). FPAP BRD, FPAP VITAL și FPAP BCR cu aproximativ 12% din activele nete și 16% din participanți, au continuat să înregistreze ritmuri mari de creșteri anuale și trimestriale, atât în cazul activelor nete, cât și al numărului de participanți

## 1. 2. Participanți nou intrați

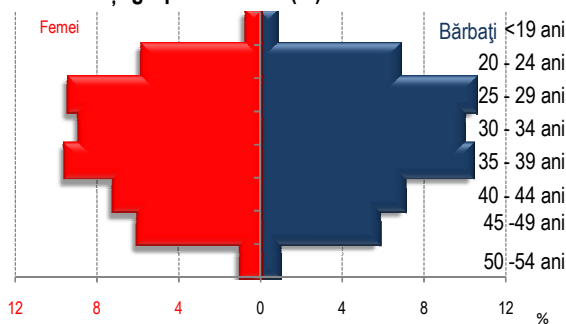
706 persoane au semnat acte de aderare pentru a deveni participanți la unul dintre fondurile de pensii administrate privat din cei aproximativ 27,5 mii participanți intrați în sistem în martie 2014. Comparativ cu martie 2013, numărul acestora a înregistrat o creștere de 6%, iar față de luna decembrie 2013 o scădere semnificativă de 32%. Comparativ cu luna precedentă, numărul de participanți nou intrați în sistem a scăzut cu un procent (Grafic 3.).

Aproximativ 27 mii persoane au fost repartizate aleatoriu în martie 2014, reprezentând 97% din total (cu valori cuprinse între 100% - FPAP VITAL, FPAP ALICO și FPAP AZT VIITORUL TĂU și 87% - FPAP ING). Cu un trend fluctuant în ultimul an, în creștere semnificativă în cursul primelor două luni din trimestrul I 2014, numărul persoanelor repartizate aleatoriu a scăzut cu 1% față de luna precedentă și cu 25% comparativ cu decembrie 2013. Comparativ cu martie anul trecut, s-a înregistrat însă o creștere de 7%.

**Grafic 3. Pilon II Participanți nou intrați și gradul de repartizare aleatorie mar. 2013 – mar. 2014**



**Grafic 4. Pilon II Participanți – piramida anilor pe sexe și grupe de vârstă (%) – martie 2014**



În ceea ce privește distribuția pe vârstă, raportul participanților cu vârsta de până la 35 de ani comparativ cu cei cu vârsta de peste 35 de ani s-a menținut la valori similare cu cele din ultimele luni, **52%** la **48%**. Pe gen, distribuția a fost următoarea: **52%** erau bărbați și **48%** femei (Grafic 4.).

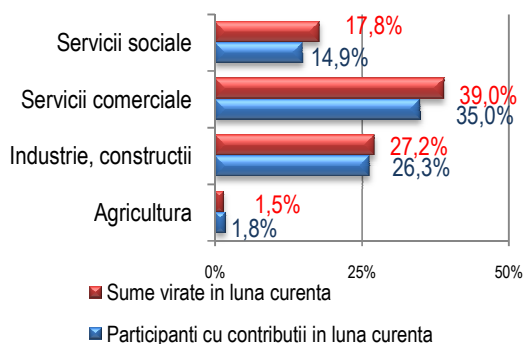
**5,93** milioane de participanți erau înregistrați în martie 2014 cu cel puțin o contribuție virată de la începutul funcționării sistemului de pensii administrate privat (mai 2008), reprezentând aproximativ **96,87%** din total participanți, în ușoară creștere comparativ cu anul trecut (96,72% - martie și 96,79% - decembrie).

În martie 2014, cele mai bine reprezentate activități economice au fost industria prelucrătoare cu **20%** și comerțul cu **14%**, urmate de sănătate, administrație publică și apărare și transporturi, cu aproximativ **5%** fiecare, reprezentând împreună 49% din totalul participanților pentru care s-au virat contribuții și 50% din sumele virate la fondurile de pensii administrate privat în această lună. Printre cele mai slab reprezentate activități, cu valori sub 1%, s-au situat în continuare cultura, industria extractivă, producția și furnizarea energiei electrice și tranzațiile imobiliare, reprezentând aproximativ 3% din total participanți și 4% din total sume virate (Grafic 5.).

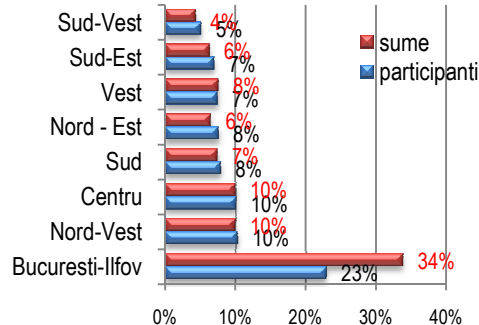
În funcție de regiunile de dezvoltare ale României, cei mai mulți participanți pentru care au fost virate contribuții la fondurile de pensii administrate privat în luna martie 2014 lucrau în București: **21%**, cu aproximativ 31% din total contribuțiile virate.

Cele mai bine reprezentate regiuni de dezvoltare au fost București - Ilfov: **23%**, NORD-VEST și CENTRU cu **10%** fiecare, acestea reprezentând aproximativ 43% dintre participanții pentru care s-au virat contribuții și 54% din contribuțiile virate (Grafic 6.).

**Grafic 5. Pilon II Participanți – distribuție pe activități economice\* - martie 2014**



**Grafic 6. Pilon II Participanți – distribuție pe regiuni de dezvoltare – martie 2014**

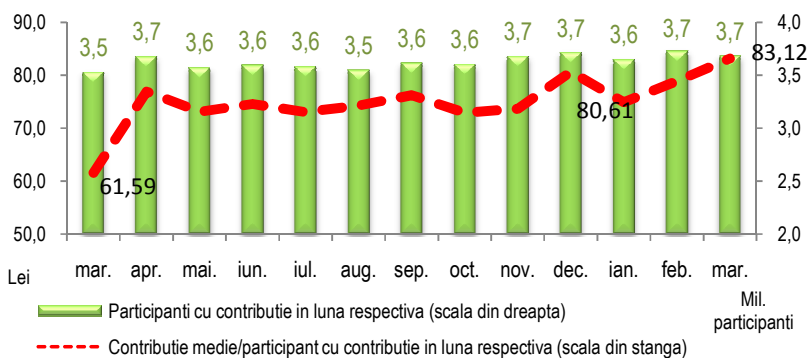


\*Sectorul serviciilor comerciale cuprinde activitățile: comerț, hoteluri și restaurante, transport și depozitare, informații și comunicații, intermediari financiare și asigurări, tranzacții imobiliare, activități profesionale, științifice și tehnice, activități de servicii administrative și activități de servicii suport, alte activități de servicii. Sectorul serviciilor sociale cuprinde activitățile: administrație publică (exclusiv forțele armate și asimilați), învățământ, sănătate și asistență socială, activități de spectacole, culturale și recreative.

### 1. 3. Contribuții

În martie 2014 au fost virate către fondurile de pensii administrate privat aproximativ **306 milioane de lei (68,68 milioane de euro)**, un avans anual de **40,80%** și de **2,21%** față de decembrie 2013. Comparativ cu luna precedentă avansul a fost de **4,07%**, în condițiile în care cota pentru 2014 este de 4,5%, iar sumele virate în martie a.c., calculate cu această cotă, sunt aferente lunii ianuarie 2014. FPAP ING, FPAP AZT VIITORUL TĂU și FPAP ALICO s-au situat pe primele locuri, împreună atingând 72% din sumele virate.

**Grafic 7. Pilon II Participanți cu contribuții în luna curentă și contribuția medie martie 2013 – martie 2014**



Pentru **3,68 milioane** participanți au fost virate contribuții în luna martie 2014, reprezentând **60,14%** din total participanți, în scădere ușoară față de 2013 (60,23% - martie și 61,55% - decembrie) și luna anterioară (60,17%). Avansul anual a fost de 4,33%. Comparativ cu decembrie 2013 s-a înregistrat însă o ușoară scădere, de 1,24%, iar față de luna precedentă scăderea a fost 2,2%. FPAP ING, FPAP AZT VIITORUL TĂU și FPAP ALICO s-au situat pe primele locuri, însumând 69% din participanții cu contribuții.

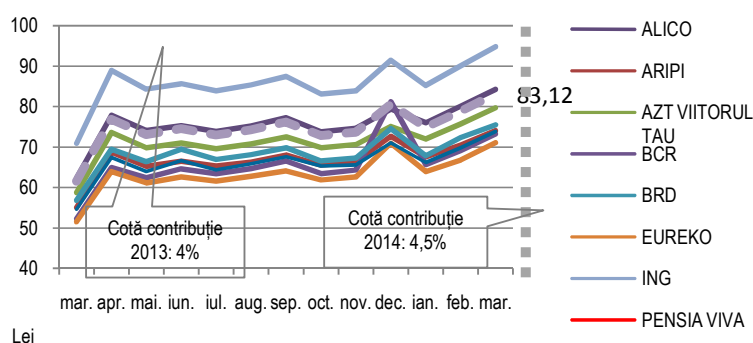
Contribuția medie la nivelul participanților cu contribuții în luna de referință a fost de **83,12 lei**, o creștere de aproximativ 35% comparativ cu martie 2013 și de 3,11% față de decembrie 2013. Ritmul lunar de creștere a fost de 5,37% (Grafic 7. și Grafic 8.).

Valoarea medie a unui cont în Pilonul II pentru cei 3,19 milioane participanți care au avut contribuții lunare (în perioada mai 2008 - martie 2014) a fost de 3.357 lei (aproximativ 750 de Euro). Aproximativ 450.000 de persoane au înregistrat valori ale contului cuprinse între 5.000 și 10.000 de lei, iar pentru aproximativ 159.000 de persoane valoarea contului s-a situat peste 10.000 de lei.

FPAP ING a înregistrat cea mai mare valoare a contribuției medii/participant cu contribuții, 94,83 lei, în condițiile în care fondul a înregistrat cele mai mari valori ale sumelor virate și numărului de participanți cu contribuții în luna de referință (aproximativ 36%, respectiv 32%).

FPAP ALICO cu 84,25 lei/participant și FPAP AZT VIITORUL TĂU cu 79,71 lei/participant s-au situat printre primele trei fonduri, acestea reprezentând la 31 martie 2014 69% din participanții pentru care s-au virat contribuții și 72% din sumele virate.

**Grafic 8. Pilon II Contribuția medie/participant cu contribuție în luna curentă martie 2013 – martie 2014**



#### 1. 4. Structura investițiilor

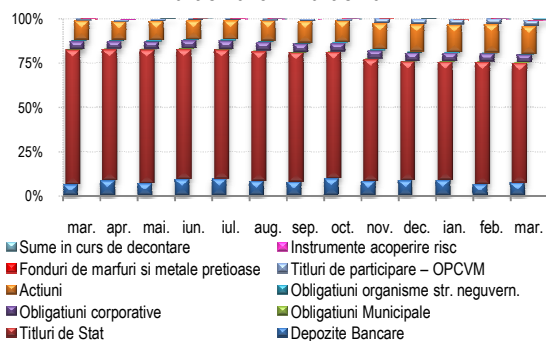
În martie 2014, sumele plasate în obligațiuni ale organismelor străine neguvernamentale, fonduri de mărfuri și metale prețioase și instrumente de acoperire a riscului au înregistrat scăderi comparativ cu martie 2013, sumele plasate în celelalte clase de active au înregistrat însă creșteri de peste aproximativ 25%, în condițiile în care activele totale au crescut cu 40,70%.

**Tabel 3. Pilon II Structură investiții - total (miliarde lei)**

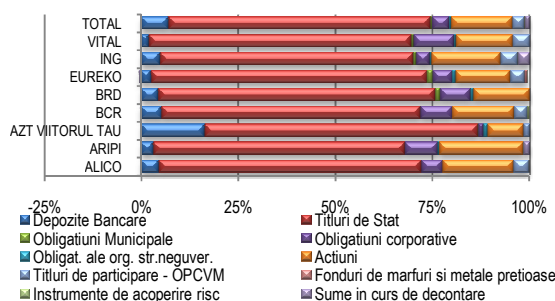
Nr. crt.	Instrumente financiare	mar. 13	dec. 13	mar. 14	mar. 2014/ mar. 2013	mar. 2014/ dec. 2013
1	Depozite Bancare	0,65	1,19	1,05	62,46%	-11,94%
2	Titluri de Stat	8,04	9,35	10,02	24,73%	7,22%
3	Obligațiuni Municipale	0,041	0,036	0,065	57,26%	77,27%
4	Obligațiuni corporative	0,46	0,66	0,64	38,52%	-2,22%
5	Obligațiuni ale organismelor străine neguvernamentale	0,078	0,081	0,077	-1,00%	-4,23%
6	Acțiuni	1,16	2,14	2,32	99,47%	8,43%
7	Titluri de participare - OPCVM	0,10	0,41	0,46	438,31%	11,49%
8	Fonduri de mărfuri și metale prețioase	0,007	0,01	0,01	-24,48%	6,19%
9	Instrumente de acoperire a riscului	0,019	0,002	0,016	-14,28%	617,37%
10	Sume în curs de decontare	-0,010	0,07	0,18	-1901,01%	166,85%
	<b>Activ total</b>	<b>10,55</b>	<b>13,95</b>	<b>14,85</b>	<b>40,70%</b>	<b>6,45%</b>

Comparativ cu decembrie 2013, s-au înregistrat scăderi în cazul sumelor plasate în depozite bancare, obligațiuni corporative și obligațiuni ale organismelor străine neguvernamentale. În cazul sumelor plasate în celelalte clase de active s-au înregistrat creșteri de peste 6,19%, în timp ce activele totale au crescut cu 6,45%.

**Grafic 9. Pilon II Structura investițiilor  
martie 2013 – martie 2014**



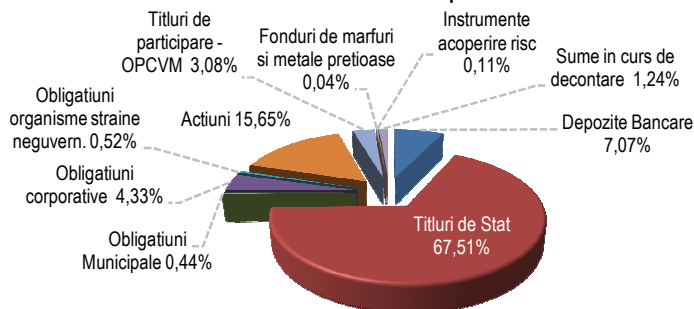
**Grafic 10. Pilon II Structura portofoliilor investiționale -  
martie 2014**





Din punct de vedere al alocării resurselor financiare pe diferite clase de active, ponderile în total active ale depozitelor bancare, obligațiunilor municipale, acțiunilor și titlurilor de participare au înregistrat creșteri în martie 2014 comparativ cu aceeași lună din 2013. Celelalte clase de active au înregistrat scăderi. Față de decembrie 2013, s-au înregistrat creșteri în cazul titlurilor de stat, obligațiunilor municipale, acțiunilor, titlurilor de participare și instrumentelor de acoperire a riscului. Ponderile celorlalte instrumente financiare au înregistrat scăderi. Structura portofoliilor fondurilor de pensii administrate private din martie 2014 este prezentată în Grafic 11.

**Grafic 11. Pilon II Structura investițiilor martie 2014**

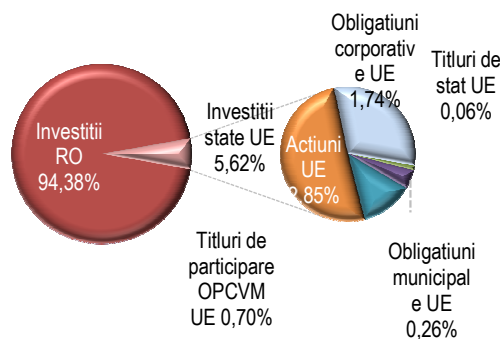


**Tabel 4. Pilon II Structură investiții**

Investiții	mar. 13	dec. 13	mar. 14	mar.2014/ mar.2013	mar.2014/ dec.2013
Investiții RO	94,05%	94,72%	94,38%	↑	↓
Investiții externe state membre UE	5,95%	5,28%	5,62%	↓	↑

În martie 2014, **94,38%** din activele fondurilor de pensii erau plasate în țară, în creștere comparativ cu martie 2013 (94,05%) dar în scădere ușoară față de decembrie anul trecut (94,72%). **5,62%** din active reprezentau plasamente în state membre UE (Tabel 4., Grafic 12.).

**Grafic 12. Pilon II Structură investiții în plasamente financiare – martie 2014**



### 1.5. Rate de rentabilitate

Indicatorii de performanță ai fondurilor de pensii administrate privat înregistrați în martie 2014 au fost (Grafic 13. și Grafic 14.):

- rata de rentabilitate anualizată a fondurilor de pensii cu grad de risc ridicat: **ARIPI: 9,4971%**;

- rata de rentabilitate minimă a fondurilor de pensii cu grad de risc ridicat: **3,4594%**;

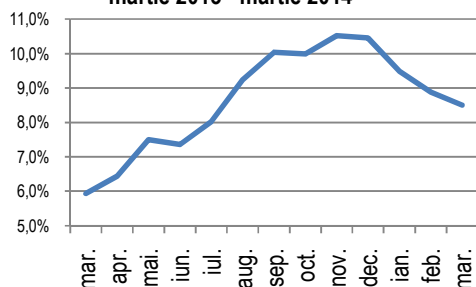
- ratele de rentabilitate anualizate ale fondurilor de pensii cu grad de risc mediu:

- ALICO: **9,0386%**
- AZT VIITORUL TĂU: **7,8777%**
- BCR: **9,3236%**
- BRD: **8,1524%**
- EUREKO: **7,4936%**
- ING: **8,3842%**
- VITAL: **8,2949%**

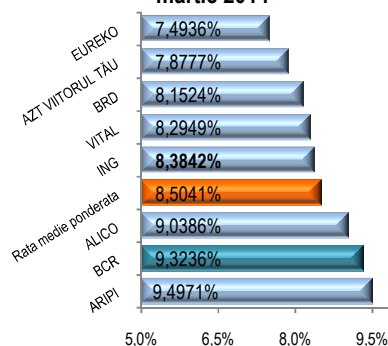
- rata de rentabilitate minimă a fondurilor de pensii cu grad de risc mediu: **4,3243%**;

- rata medie ponderată de rentabilitate a tuturor fondurilor de pensii administrate privat pentru ultimele 24 luni: **8,5041%**.

**Grafic 13. Pilon II - Rata medie ponderată de rentabilitate martie 2013 - martie 2014**



**Grafic 14. Pilon II Rate de rentabilitate anualizate martie 2014**



## 2. Pensii facultative (Pilonul III)

### 2.1. Valoarea activelor nete și total participanți

**Tabel 5. Pilon III Active nete (mil. lei)**

Nr. crt.	Fond de pensii facultative	mar. 13*	ian. 14	mar. 14	mar. 14/ mar. 13	mar. 14/ dec. 13
1	ING OPTIM	225,77	293,69	309,36	37,02%	5,33%
2	BCR PLUS	109,18	132,11	136,99	25,47%	3,69%
3	AZT MODERATO	95,32	116,68	121,54	27,50%	4,17%
4	ING ACTIV	74,79	94,34	98,02	31,06%	3,90%
5	AZT VIVACE	43,24	51,18	52,10	20,49%	1,79%
6	RAIFFEISEN ACUMULARE	32,24	39,74	40,89	26,83%	2,89%
7	BRD MEDIO	24,75	36,19	37,73	52,47%	4,27%
8	PENSIA MEA	30,16	35,08	35,55	17,86%	1,33%
9	STABIL	6,38	8,23	8,54	33,94%	3,71%
10	EUREKO CONFORT	3,55	4,36	4,49	26,35%	2,96%
	<b>TOTAL</b>	<b>645,38</b>	<b>811,61</b>	<b>845,21</b>	<b>30,96%</b>	<b>4,14%</b>

**Activele nete** ale fondurilor de pensii facultative au atins în martie 2014 **845** milioane de lei (aproximativ **190** milioane de euro), înregistrând un avans de aproximativ **31%** comparativ cu aceeași lună din 2013 și cu **4,14%** față de decembrie anul trecut (**29,79%** și respectiv **4,83%** raportat la moneda euro). Comparativ cu luna precedentă creșterea a fost de numai de **1,48%**.

**Tabel 6. Pilon III Număr de participanți (pers.)**

Nr. crt.	Fond de pensii facultative	mar. 13	dec. 13	mar. 14	mar. 14/ mar. 13	mar. 14/ dec. 13
1	ING OPTIM	91.989	99.551	101.846	10,72%	2,31%
2	BCR PLUS	82.995	86.114	89.209	7,49%	3,59%
3	AZT MODERATO	33.694	34.292	34.458	2,27%	0,48%
4	ING ACTIV	29.939	32.096	32.651	9,06%	1,73%
5	AZT VIVACE	20.294	20.300	20.405	0,55%	0,52%
6	BRD MEDIO	11.892	13.874	14.046	18,11%	1,24%
7	PENSIA MEA	10.299	10.259	10.143	-1,51%	-1,13%
8	RAIFFEISEN ACUMULARE	7.966	8.313	8.477	6,41%	1,97%
9	STABIL	4.797	4.782	4.965	3,50%	3,83%
10	EUREKO CONFORT	3.773	3.767	3.756	-0,45%	-0,29%
	<b>TOTAL</b>	<b>297.638</b>	<b>313.348</b>	<b>319.956</b>	<b>7,50%</b>	<b>2,11%</b>

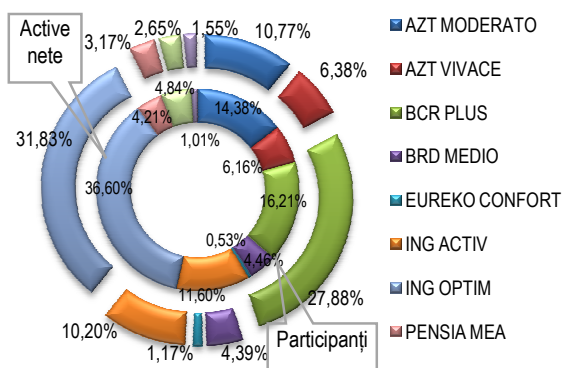
319.956 de participanți erau înregistrați la cele zece fonduri de pensii facultative la 31 martie 2014, un avans de **7,50%** față de aceeași lună din 2013 și de **2,11%** față de decembrie anul trecut. Comparativ cu luna precedentă creșterea a fost de numai **1,27%**.

Valoarea medie a unui cont în Pilonul III a fost de 2.642 de lei, la data de 31 martie 2014.

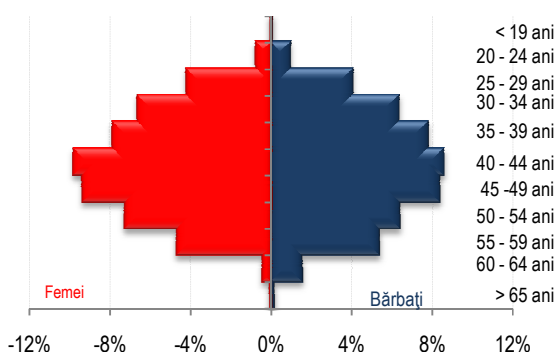
Primele trei fonduri de pensii, FPF ING OPTIM, FPF BCR PLUS și FPF AZT MODERATO dețineau în martie 2014 aproximativ 67% din activele nete și 70% din participanți (Grafic 15.).

Raportul între participanții cu vârsta de până la 45 de ani și cei cu vârsta de peste 45 de ani era la 31 martie 2014 aproximativ **57%** la **43%**, iar pe gen, distribuția a fost următoarea: aproximativ **49%** erau bărbați și **51%** femei (Grafic 16.).

**Grafic 15. Pilon III Cota de piață în funcție de participanți și active nete – martie 2014**



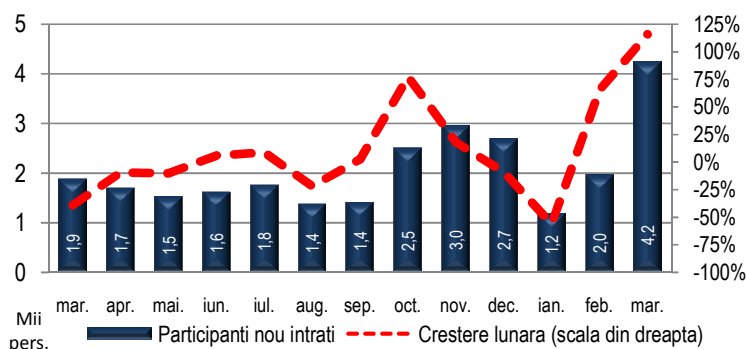
**Grafic 16. Pilon III Participanți - piramida anilor pe sexe și grupe de vârstă (%) – martie 2014**



## 2.2. Participanți nou intrați

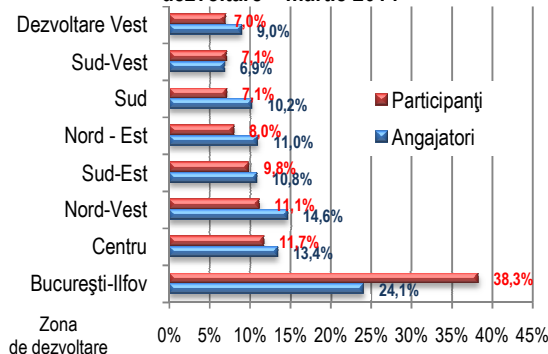
4.246 de noi participanți au aderat în martie 2014 la unul din fondurile de pensii facultative, o creștere semnificativă comparativ cu anul trecut, avansul față de martie 2013 fiind de aproximativ 58%, iar comparativ cu decembrie 2013 de aproximativ două ori. Și față de luna precedentă s-a înregistrat o creștere semnificativă (de două ori).

**Grafic 17. Pilon III Număr participanți nou intrați în sistem mar. 2013 – mar. 2014**

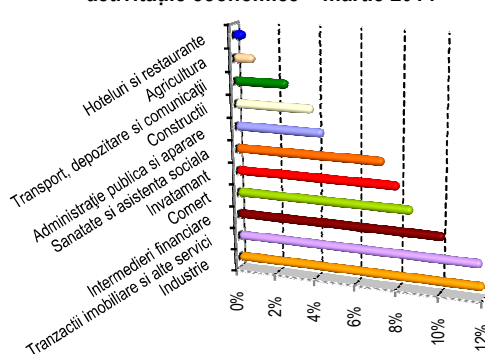


În funcție de regiunile de dezvoltare ale României, cei mai mulți participanți lucrau în București (37%), iar cele mai bine reprezentate regiuni de dezvoltare au fost București - Ilfov: **38%**, CENTRU cu **12%** și NORD-VEST cu **11%** (cele trei regiuni însumând aproximativ 61% dintre participanți), celelalte regiuni (39%) au înregistrat ponderi cuprinse între 7 și 10% din total (Grafic 18.).

**Grafic 18. Pilon III Structura participanților pe regiuni de dezvoltare – martie 2014**

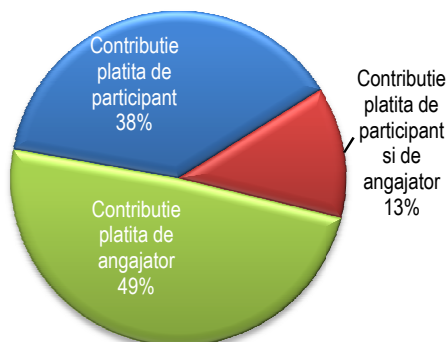


**Grafic 19. Pilon III Structura angajaților în funcție de activitățile economice – martie 2014**



Cele mai bine reprezentate activități economice au fost industria și tranzacțiile imobiliare (cu aproximativ 12% fiecare) și intermedierea financiară (10%), însumând **34%**, iar cel mai slab reprezentate, cu ponderi de aproximativ **1%**, au fost agricultura și serviciile hoteliere (Grafic 19.).

**Grafic 20. Pilon III Participarea la plata contribuțiilor – martie 2014**



Aproximativ **62%** din contribuțiile la fondurile facultative au fost plătite de către angajatori (49%) sau de către participanți împreună cu angajatorii lor (13%), în timp ce **38%** dintre participanți au plătit singuri contribuțiile în martie 2014 (Grafic 20.).

În funcție de locația angajatorului, distribuția participanților în martie 2014 a fost similară cu lunile precedente, aproximativ **81%** în mediul urban și **19%** în mediul rural.

### 2.3. Structura investițiilor

În martie 2014, sumele plasate în obligațiuni municipale și fonduri de mărfuri și metale prețioase au înregistrat scăderi comparativ cu martie 2013. În cazul celorlalte clase de active s-au înregistrat creșteri ale sumelor plasate cuprinse între 6,12% și 83,08%, în condițiile unui avans al activelor totale de aproximativ 31%. Raportat la decembrie 2013, s-au înregistrat scăderi în cazul sumelor plasate în obligațiuni municipale, obligațiuni corporative și obligațiuni ale organismelor neguvernamentale străine. Sumele plasate în celelalte clase de active au înregistrat creșteri cuprinse între 1,10% și 82,46%, în condițiile unui avans al activelor totale de aproximativ 4,14%.

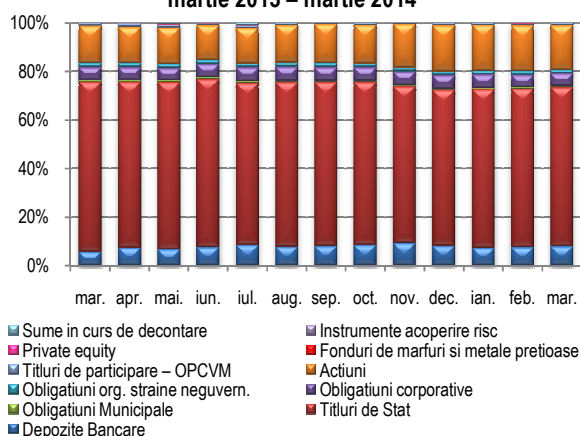
**Tabel 7. Pilon III Structură investiții – total (mil. lei)**

Nr. crt.	Instrumente financiare	mar. 13	dec. 13	mar. 14	mar.2014/ mar. 2013	mar.2014/ dec. 2013
1	Depozite Bancare	35,75	64,51	65,45	83,08%	1,46%
2	Titluri de Stat	452,23	521,97	555,4	22,82%	6,41%
3	Obligațiuni Municipale	5,77	4,58	4,34	-24,83%	-5,31%
4	Obligațiuni corporative	33,18	44,57	43,40	30,81%	-2,63%
5	Obligațiuni ale organismelor străine neguvernamentale	11,26	12,73	11,96	6,21%	-6,07%
6	Acțiuni	99,53	154,06	155,75	56,48%	1,10%
7	Titluri de participare - OPCVM	8,23	8,52	8,73	6,12%	2,50%
8	Fonduri de mărfuri și metale prețioase	0,04	0,03	0,03	-24,48%	6,19%
9	Private equity	0,04	0,09	0,15	-	58,95%
10	Instrumente de acoperire a riscului	0,80	0,67	1,22	51,64%	82,46%
11	Sume in curs de decontare	-0,20	1,24	0,18	-186,05%	-85,77%
	<b>Activ total</b>	<b>646,63</b>	<b>812,96</b>	<b>846,63</b>	<b>30,93%</b>	<b>4,14%</b>

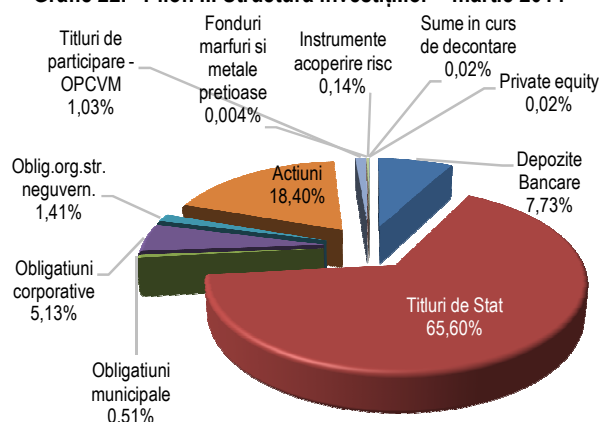
Din punct de vedere al alocării resurselor financiare pe diferite clase de active, următoarele categorii de instrumente financiare au înregistrat creșteri comparativ cu martie 2013: depozite bancare, acțiuni, fonduri de mărfuri și metale prețioase și private equity.

Celelalte clase de active au înregistrat scăderi. Raportat la decembrie 2013, s-au înregistrat creșteri ale ponderilor în total active pentru depozite bancare, titluri de participare, fonduri de mărfuri și metale prețioase și instrumente de acoperire a riscului. În cazul celorlalte clase de active s-au înregistrat scăderi.

**Grafic 21. Pilon III Structură investiții  
martie 2013 – martie 2014**

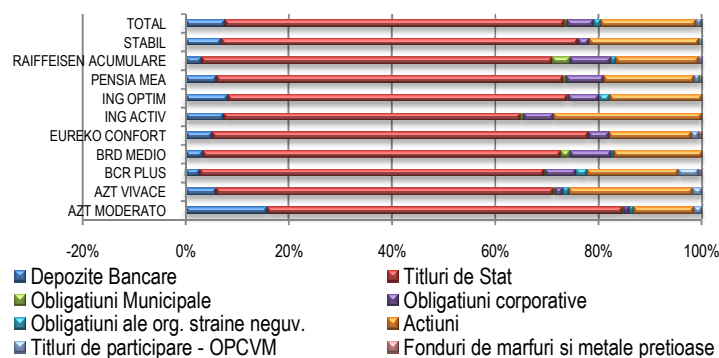


**Grafic 22. Pilon III Structura investițiilor – martie 2014**



Evoluția structurii investițiilor pe parcursul anului trecut și structura portofoliilor fondurilor de pensii facultative în martie 2014 este prezentată în graficele 21 și 22.

**Grafic 23. Pilon III Structura portofoliilor investiționale martie 2014**

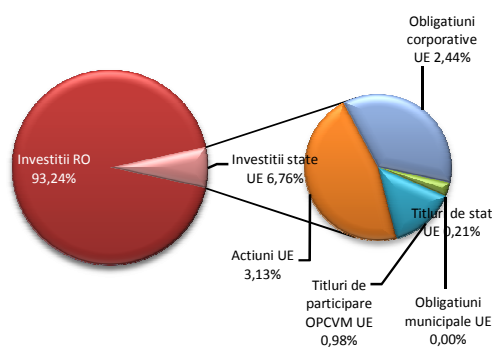


**Tabel 8. Pilon III Structură investiții**

Investiții	mar. 13	dec. 13	mar. 14	mar.2014/ mar.2013	mar.2014/ dec.2013
Investiții RO	93,93 %	93,25 %	93,24 %	↓	↓
Investiții externe - state UE	6,07%	6,75%	6,76%	↑	↑

**93,24%** din activele fondurilor de pensii facultative erau plasate în țară, în scădere comparativ cu 2013 (93,93% în martie și 93,25% în decembrie). **6,76%** din active erau plasate în state UE (Tabel 8., Grafic 24.).

**Grafic 24. Pilon III Structura investițiilor în plasamente financiare – martie 2014**

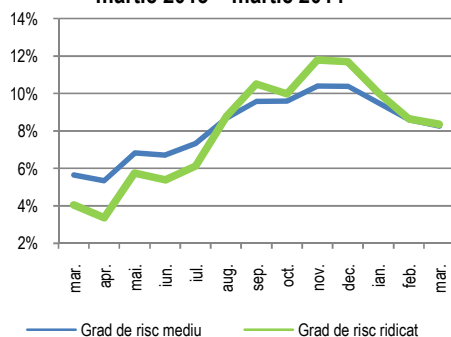


## 2.4. Rate de rentabilitate

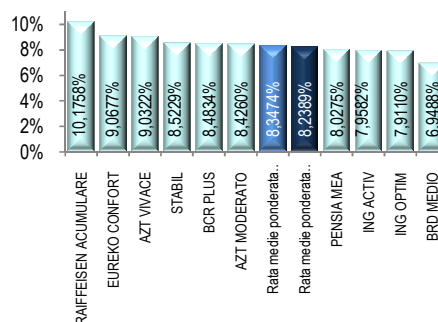
Indicatorii de performanță înregistrați de fondurile de pensii facultative în luna martie 2014 au fost (Grafic 25. și Grafic 26.):

- Rata de rentabilitate anualizată a fondurilor de pensii cu grad de risc ridicat: AZT VIVACE: **9,0322%**, ING ACTIV: **7,9582%**.

**Grafic 25. Pilon III Rate medii de rentabilitate în perioada martie 2013 – martie 2014**



**Grafic 26. Pilon III Rate de rentabilitate anualizate martie 2014**



Rata medie ponderată de rentabilitate a tuturor fondurilor de pensii cu grad de risc ridicat: **8,3474%**;

- Rata de rentabilitate minimă a fondurilor de pensii cu grad de risc ridicat: **4,1737%**;
- Ratele de rentabilitate anualizate ale fondurilor de pensii cu grad de risc mediu:
  - AZT MODERATO: **8,4260%**
  - BCR PLUS: **8,4834%**
  - BRD MEDIO: **6,9488%**
  - EUREKO CONFORT: **9,0677%**
  - ING OPTIM: **7,9110%**
  - PENSIA MEA: **8,0275%**
  - RAIFFEISEN ACUMULARE: **10,1758%**
  - STABIL: **8,5229%**
- Rata medie ponderată de rentabilitate a tuturor fondurilor de pensii cu risc mediu: **8,2389%**;
- Rata de rentabilitate minimă a fondurilor de pensii cu grad de risc mediu: **4,1194%**.

## **PARTEA a II-a**

### **REGLEMENTAREA, SUPRAVEGHEREA, AUTORIZAREA ȘI PROTECȚIA PARTICIPANȚILOR ÎN SISTEMUL DE PENSII PRIVATE DIN ROMÂNIA ÎN TRIMESTRUL I 2014**





## **1. DEZVOLTAREA ȘI CONSOLIDAREA CADRULUI LEGISLATIV AL SISTEMULUI DE PENSII PRIVATE DIN ROMÂNIA**

Având în vedere experiența acumulată și dinamica pieței, în primul trimestru din 2014 a continuat elaborarea și adoptarea proiectelor de norme care actualizează prevederi legale existente. Prin completările și modificările acestor acte normative, s-a urmărit promovarea implementării unui sistem eficient de guvernanță la nivelul administratorilor și depozitarilor activelor fondurilor de pensii private, în vederea creării unui sistem de pensii puternic și care să confere încredere participanților. De altfel, calitatea reglementărilor este esențială și constituie elementul de bază al unei funcționări corecte, coerente și sigure a întregului sistem de pensii private.

Pentru a asigura înțelegerea de către părțile implicate în sistem, autoritatea de supraveghere și entitățile din piața pensiilor, a modificărilor vizate și a implicațiilor acestora asupra consistenței cadrului de reglementare și a modului de funcționare a sistemului, au avut loc întâlniri cu reprezentanții administratorilor fondurilor de pensii private și cu Asociația pentru Pensii Administrative Privat din România (APAPR). Astfel, ca urmare a propunerilor transmise de APAPR, vizând revigorarea fondurilor de pensii facultative – Pilonul III sau reducerea costurilor de funcționare a acestora<sup>2</sup>, au fost efectuate modificări și completări ale normelor respective care au fost introduse în consultare publică în cursul trimestrului II al anului 2014.

În cursul trimestrului I din anul acesta au fost adoptate de către Consiliul Autorității de Supraveghere Financiară și transmise spre publicare în Monitorul Oficial două acte normative elaborate de Sectorul Sistemului de Pensii Private (Tabel 1 din Anexa 1). În această perioadă, s-au aflat în diverse etape ale procesului legislativ șase proiecte de acte normative (Tabel 2 din Anexa 1).

Pe parcursul primului trimestru din 2014 a continuat colaborarea cu alte instituții în vederea întăririi stabilității și integrității sistemului de pensii private, inclusiv prin formularea de puncte de vedere asupra transpunerii anumitor directive, cu modificările și completările ulterioare. Astfel, cu Ministerul Muncii, Familiei, Protecției Sociale și Persoanelor Vârstnice s-a colaborat la completare/modificarea legislației primare din domeniu<sup>3</sup> și la proiectul de Lege privind pensiile ocupaționale, iar cu Ministerul Finanțelor Publice la Proiectul de Lege privind organizarea și funcționarea sistemului de plată a pensiilor private.

De asemenea, în perioada ianuarie - martie 2014, în vederea asigurării transpunerii prevederilor legislației europene cu incidență asupra sistemului de pensii private și pentru a preveni potențiale cazuri de infringement, în afara ministerelor deja menționate, am colaborat cu Ministerul Afacerilor Externe. În colaborare cu Sectorul Asigurări/Reasigurări și cu Sectorul Instrumente și Investiții Financiare, s-a acționat pentru identificarea și formularea unor puncte de vedere comune asupra actelor legislative europene aflate în curs de adoptare - propuneri de Regulamente și Directive Europene, precum și asupra unor Comunicări ale Comisiei Europene, în vederea stabilirii unei poziții unitare a ASF față de documentele în cauză (Tabel 3 din Anexa 1).

---

<sup>2</sup> Aspectele vizează, în principal plata contribuțiilor la fondurile de pensii facultative, informațiile conținute în prospectul schemei de pensii facultative, informațiile conținute în materiale publicitare referitoare la fondurile de pensii facultative, activitatea de marketing, etc. De asemenea, au fost luate în considerare și propunerile transmise de administratorii de fonduri de pensii private referitoare la modalități de reducere a costurilor.

<sup>3</sup> Modificarea Legii nr. 411/2004 privind fondurile de pensii administrate privat și a Legii nr. 204/2006 privind pensiile facultative au vizat în principal transpunerea în legislația națională a Directivei 2013/14/UE de modificare a Directivei 2003/41/CE privind activitățile și supravegherea instituțiilor pentru furnizarea de pensii ocupaționale, a Directivei 2009/65/CE de coordonare a actelor cu putere de lege și a actelor administrative privind organismele de plasament colectiv în valori mobiliare (OPCVM) și a Directivei 2011/61/UE privind administratorii fondurilor de investiții alternative în ceea ce privește încrederea excesivă acordată ratingurilor de credit.

## 2. SUPRAVEGHEREA PRUDENTIALĂ A SISTEMULUI DE PENSII PRIVATE DIN ROMÂNIA

Sectorul Sistemului de Pensii Private a continuat în trimestrul I din 2014 activitatea de supraveghere prudentială a sistemului de pensii private din România, supraveghere tip „*rule-based*” sau *de conformitate*, prin verificarea modului în care entitățile supravegheate și-au respectat cerințele înscrise prin lege, precum și monitorizarea activităților acestora. De asemenea, s-au analizat și soluționat probleme operaționale identificate și/sau semnalate la nivelul entităților supravegheate din cadrul sistemului de pensii private.

Raportările periodice care se referă la activitatea fondurilor de pensii administrate, precum și la propria activitate a administratorilor sunt transmise cu frecvențe diferite de raportare prin intermediul sistemului informatic de raportări (Tabel 4 din Anexa 1). În plus, pe lângă prelucrarea raportărilor primare, se solicită transmiterea de raportări rectificative. Cele mai multe raportări rectificative au fost înregistrate de brokerii de pensii private, dar au transmis rapoarte rectificative și administratorii de fonduri de pensii.

Activitatea de monitorizare off-site s-a materializat în primul trimestru din 2014 și în soluționarea problemelor care au făcut obiectul corespondenței scrise cu entitățile din sistemul de pensii private, 717 de adrese în format letric și e-mail-uri. Au fost astfel semnalate diverse probleme operaționale pentru care s-au solicitat puncte de vedere sau, după caz, au determinat luarea unor măsuri corective. Pentru abateri de la prevederile legale, au fost transmise în această perioadă 15 atenționări.

În cadrul procesului de automatizare a prelucrării și analizei anexelor raportate, în cursul primului trimestru, a fost implementată centralizarea și analiza automată a anexei Situația valorii activului net, realizându-se astfel în mod automat variația zilnică a VUAN-ului pentru fiecare fond de pensii administrat privat.

În scopul reducerii și eliminării erorilor de formă/format date inclusiv respectarea regulilor de completare, referitor la raportarea și validarea anexei Situația detaliată a investițiilor, a fost monitorizată, în vederea implementării, utilizarea de către administratori a unui program de validare a completării raportării privind situația detaliată a investițiilor. De asemenea, pentru eficientizarea analizei și verificării anexei privind situația detaliată a investițiilor, s-a desfășurat un training pentru utilizarea aplicației Reuters - Eikon și folosirea acesteia în conexiune cu aplicația Microsoft Excel.

De asemenea, au fost efectuate analize referitoare la: activitățile externalizare ale administratorilor; planurile de audit intern aferente anului 2014; provizioane tehnice pentru pensii (modul de constituire a provizionului tehnic necesar pentru anul 2013 și a activelor care acoperă provizionul tehnic); situația estimată a evoluției capitalului social al administratorilor fondurilor de pensii private pentru datele de 31 martie 2014 și 30 iunie 2014.

Au fost transmise în această perioadă și modificări/completări ale legislației din domeniu și opinii asupra proiectelor de modificare de norme; puncte de vedere referitoare la procedurile administratorilor și depozitarilor privind administrarea activelor, evaluarea, investițiile, riscurile, tranzacțiile personale, activitatea de depozitare, precum și furnizarea de date statistice specifice pensiilor private direcțiilor din ASF și instituțiilor externe, cum ar fi: Banca Națională a României (trimestrial și anual), EIOPA, etc.

În trimestrul I 2014 au fost analizat și supuse aprobării Consiliului ASF: Aprobarea Bugetului de venituri și cheltuieli și a Strategiei privind resursele financiare ale Fondului de Garantare a Drepturilor din Sistemul de Pensii Private FGDSPP pentru anul 2014.

### **3. AUTORIZAREA ȘI AVIZAREA ENTITĂȚILOR DE PE PIAȚA PENSILOR PRIVATE DIN ROMÂNIA**

Pe parcursul primului trimestru din 2014 au continuat eforturile depuse în vederea menținerii unui caracter proactiv în domeniul autorizării/avizării entităților din piața pensiilor private, în condițiile diminuării caracterului reactiv, autoritatea urmărind sesizarea și solicitarea acelor modificări obligatoriu de realizat în baza legislației.

Activitatea s-a concretizat prin emiterea unui număr total de 109 decizii/avize. 32 de decizii și avize au avut ca obiect cererile de autorizare/avizare ale administratorilor, fondurilor și depozitarilor din cadrul sistemului de pensii private, precum și a modificării documentelor care au stat la baza autorizării/avizării acestora (Tabel 5 din Anexa 1) și 77 de decizii și avize cererile de autorizare/avizare ale agenților de marketing, precum și a modificării documentelor care au stat la baza autorizării/avizării acestora (Tabel 6 și 7 din Anexa 1). În cazul agenților de marketing, trebuie însă menționat faptul că a continuat tendința manifestată în cursul anului trecut de retragere a avizelor agenților de marketing, comparativ cu cel al avizărilor. De asemenea, au fost procesate 127 de notificări transmise de entitățile din domeniul pensiilor private, conform reglementărilor legale în vigoare, din care 42 au fost notificări referitoare la proceduri interne de lucru ale administratorilor/depozitarilor.

Înscriindu-se în procesul natural de consolidare a pieței pensiilor private, în trimestrul I 2014, a fost autorizată prealabil fuziunea Fondului de Pensii Administrate Privat AEGON (fond absorbant) cu Fondului de Pensii Administrate Privat EUREKO (fond absorbit), urmând ca în cursul trimestrului al III-lea să se analizeze cererea de autorizare definitivă a fuziunii celor două fonduri de pensii administrate privat.

Ca urmare a schimbărilor intervenite la nivelul top-managementului administratorilor de pensii private și a cerințelor autorității de supraveghere referitoare la principiile de guvernare corporativă a administratorilor și conceptul de fit&proper, transpuse în legislația secundară, în cursul trimestrului I 2014 au fost autorizați individual un număr de 4 membri ai consiliului de supraveghere/consiliului de administrație, 3 directori/membri directorat/ conducători. Totodată, au fost respinse cererile de autorizare individuală pentru 2 persoane propuse să asigure funcția de control intern și pentru 2 persoane propuse să asigure funcția de administrare a riscurilor din cadrul administratorilor de fonduri de pensii private, avându-se în vedere faptul că aceste persoane nu au avut pregătirea și experiența profesională necesare specificului, întinderii și complexității unor astfel de activități.

### **4. PROTECȚIA PARTICIPANȚILOR ȘI TRANSPARENȚA ÎN SISTEMUL PENSILOR PRIVATE DIN ROMÂNIA**

Asigurarea unui ansamblu de măsuri și de acțiuni capabile să asigure protecția cât mai eficientă și mai cuprinzătoare a participanților la sistemul de pensii private, a continuat să fie un obiectiv major al autorității de la începutul anului 2014. Sectorul sistemului de pensii private a continuat efortul pentru a spori eficiența procesului de elaborare a răspunsurilor la petiții și sesizări, asigurând îmbunătățirea relațiilor cu publicul prin rezolvarea cât mai rapidă a solicitărilor și prin îmbunătățirea serviciilor de consiliere a acestora.

În trimestrul I 2014 s-au primit și soluționat 430 petiții, sesizări și solicitări de informații din partea participanților la sistemul de pensii private sau a publicului larg, atât în scris prin poștă, prin intermediul poștei electronice și faxului, cât și telefonic sau sub forma vizitelor la sediul instituției. Comparativ cu trimestrul I din anul precedent, numărul total al solicitărilor primite a scăzut cu peste 27%. Dintre cele 430 petiții primite 38% au fost solicitări telefonice, 41% solicitări formulate prin intermediul poștei, 18% solicitări transmise prin posta electronică și 3% petiții formulate la sediul instituției (Graficele 1 și 2 din Anexa 1). Trebuie precizat faptul că numărul solicitărilor formulate de participanții care au aderat la un fond de pensii facultative a fost foarte scăzut, numai 3% din total. În cazul în care solicitările au necesitat informații suplimentare sau investigații de detaliu au fost cooptate la soluționarea lor și alte departamente de specialitate din cadrul autorității.

Problematica abordată de petiții acoperă o gamă vastă de subiecte. Petițiile prin care se solicită informații privind apartenența la fondurile de pensii administrate privat și cele referitoare la repartizarea aleatorie au înregistrat o pondere însemnată. O pondere semnificativă a fost și cea a persoanelor care nu și-au exprimat în termenul legal opțiunea pentru încheierea unui act de aderare. Cele mai multe petiții adresate de participanții la Pilonul II (38%) au vizat solicitări de informații privind denumirea fondului de pensii, urmând solicitările de informații generale privind sistemul de pensii private, legislația din domeniul sau procesul de repartizare aleatorie (Tabel 8 din Anexa 1). În ceea ce privește Pilonul III cele mai multe petiții (71%) au vizat solicitări de informații referitoare la deductibilitatea contribuțiilor la pensiile facultative (Tabel 9 din Anexa 1). Cu sprijinul departamentelor de specialitate, au fost soluționate pe parcursul trimestrului I al anului 2014, spețe vizând posibile fraude.

A continuat de asemenea și publicarea informațiilor și datelor statistice relevante pensiilor private din România, în format tipărit și în format electronic. Paginile de internet au reprezentat principalul mijloc de interacțiune cu publicul larg, reprezentanții mass-media și participanți. Pe site-ul [www.asfromania.ro](http://www.asfromania.ro), au fost postate lunar buletine informative care au prezentat evoluția principalilor indicatori ai sistemului de pensii private, lista actelor emise de către autoritate, etc., redactate într-o formă vizuală și într-un limbaj accesibil publicului.

## DEZVOLTAREA ȘI CONSOLIDAREA CADRULUI LEGISLATIV AL SISTEMULUI DE PENSII PRIVATE DIN ROMÂNIA

Tabel 1. Acte normative publicate în trimestrul I 2014

Nr. crt.	Acte normative
1	Hotărârea ASF nr. 20/2014 pentru aplicarea în anul 2014 a prevederilor art. 10 alin. (1) din Norma nr. 2/2013 privind calculul actuarial al contribuției anuale datorate de administratorii de fonduri de pensii private Fondului de garantare a drepturilor din sistemul de pensii private (publicată în Monitorul Oficial nr. 191 din 18.03.2014).
2	Norma nr. 3/2014 privind controlul intern, auditul intern și administrarea riscurilor în sistemul de pensii private (publicată în Monitorul Oficial nr. 258 din 09.04.2014).

Tabel 2. Proiecte de acte normative elaborate în trimestrul I 2014

Nr. crt.	Acte normative
1	Proiectul Normei pentru modificarea și completarea Normei nr. 11/2007 privind auditorul financiar pentru fondurile de pensii administrate privat și administratorii acestora.
2	Proiectul Normei privind activitatea de depozitare și custodie a activelor fondurilor de pensii administrate privat.
3	Proiectul Normei pentru modificarea și completarea Normei nr. 8/2006 privind auditorul financiar pentru fondurile de pensii facultative.
4	Proiectul Normei privind activitatea de depozitare și custodie a activelor fondurilor de pensii facultative.
5	Proiectul Normei privind reglementările contabile aplicabile sistemului de pensii private.
6	Proiectul Normei privind controlul intern, auditul intern și administrarea riscurilor în sistemul de pensii private.

Tabel 3 Aplicarea legislației europene cu incidență în domeniul pensiilor private în trimestrul I 2014

Nr. crt.	Documente
1	Propunere de Regulament al Parlamentului European și al Consiliului privind fondurile europene de investiții pe termen lung COM(2013) 462 final.
2	Propunere de Regulament al Parlamentului European și al Consiliului privind raportarea și transparența operațiunilor de finanțare prin instrumente financiare COM(2014) 40 final.
3	Directiva 2013/34/UE privind situațiile financiare anuale, situațiile financiare consolidate și rapoartele conexe ale anumitor tipuri de întreprinderi, de modificare a Directivei 2006/43/CE a Parlamentului European și a Consiliului și de abrogare a Directivelor 78/660/CEE și 83/349/CEE ale Consiliului.
4	Directiva 2000/78/CE din 27 noiembrie 2000 de creare a unui cadru general în favoarea egalității de tratament în ceea ce privește încadrarea în muncă și ocuparea forței de muncă.
5	Propunere de Directivă a Consiliului de punere în aplicare a unei cooperări consolidate în domeniul taxei pe tranzacțiile financiare (TTF) COM(2013)71.
6	Comunicarea Comisiei Europene privind "Pachetele de produse de investiții cu amănuntul" (PRIIPS).

## SUPRAVEGHEREA PRUDENȚIALĂ A SISTEMULUI DE PENSII PRIVATE DIN ROMÂNIA

Tabel 4 Categorii de raportări periodice

Frecvență raportare	Entitate	Date și informații raportate
Zilnic	Administratori și depozitari	Valoarea activului total, valoarea activului net, valoarea unității de fond și numărul de unități de fond pentru fondul de pensii administrat.
Săptămânal	Administratori	Activele și obligațiile fondului de pensii, Situația detaliată a investițiilor.
Lunar	Administratori	Structura detaliată a investițiilor, soldurile conturilor individuale ale participanților, situația transferurilor in/out, situația contului colector, structura numărului de participanți, balanța contabilă de verificare (în nume propriu și pentru fondurile de pensii private administrate), declarația privind taxa de administrare/funcționare, situația privind comisionul datorat agenților de marketing/depozitarului.
	Depozitari	Situația activelor care acoperă provizionul tehnic, Declarația privind taxa de funcționare a depozitarului.
	FGDSPP	Situația privind resursele financiare, Situația activelor investite și a obligațiilor, Situația sumelor utilizate pentru acoperirea plății compensației, Situația detaliată a investițiilor,

Frecvență raportare	Entitate	Date și informații raportate
		Balanța contabilă de verificare analitică.
<b>Trimestrial</b>	Administratori și depozitari	Rata de rentabilitate pentru fondul de pensii private pentru ultimele 24 de luni.
	Agenți de marketing	Taxa de funcționare a agenților de marketing persoane juridice.
<b>Semestrial</b>	Administratori	Raportări contabile semestriale, raport de audit intern.
	Agenți de marketing	Raportări contabile semestriale.
	FGDSPP	Raportări contabile semestriale, raport de audit intern.
<b>Anual</b>	Administratori	Situațiile financiare anuale, Raport actuarial anual, Planul de audit anual.
	Agenți de marketing	Situațiile financiare anuale.
	FGDSPP	Situațiile financiare anuale, Plan de audit anual.

## AUTORIZAREA ȘI AVIZAREA ENTITĂȚILOR DE PE PIAȚA PENSILOR PRIVATE DIN ROMÂNIA

Tabel 5 Acte individuale emise/Notificări – trimestrul I 2014

Acte individuale emise/Notificări	Număr acte
<b>Total, din care:</b>	<b>136</b>
<b>A. Pensii Administrate Privat</b>	<b>77</b>
a) Decizie/aviz de autorizare/avizare pentru:	<b>4</b>
- membru Consiliu de Administrație/ Consiliu de Supraveghere	3
- director general/ director general adjunct/membru Directorat	1
b) Decizie/aviz de modificare pentru:	<b>9</b>
- modificarea actelor care au stat la baza autorizării administratorilor fondurilor de pensii administrate privat	2
- documentele care au stat la baza obținerii deciziilor de autorizare a fondurilor de pensii administrate privat	2
- modificarea prospectului schemei de pensii private	3
- modificarea actului individual de aderare	1
- modificarea documentelor care au stat la baza avizării depozitarilor fondurilor de pensii administrate privat	1
c) Decizie de respingere pentru:	<b>2</b>
- persoană responsabilă să asigure funcția de control intern	1
- persoană responsabilă să asigure funcția de administrare a riscurilor	1
d) Decizie de retragere avize și radieră din Registrul A.S.F.:	<b>1</b>
- retragerea avizului BANCPOST S.A. ca depozitar al activelor fondurilor de pensii administrate privat și radieră din Registrul A.S.F.	1
e) Decizie de fuziune:	<b>1</b>
- fuziune prealabilă a Fondului de Pensii Administrat Privat EUREKO (fond absorbit) cu Fondul de Pensii Administrat Privat VITAL (fond absorbant)	1
f) Notificări:	<b>60</b>
- notificări transmise de administratori/depozitari/auditori, conform prevederilor legale, din care:	<b>60</b>
- proceduri interne ale administratorilor/depozitarilor	<b>19</b>
<b>B. Pensii Facultative</b>	<b>59</b>
a) Decizie/aviz de autorizare/avizare pentru:	<b>3</b>
- membru Consiliu de Administrație/Consiliu de Supraveghere	1
- director general /director general adjunct	2
b) Decizie/aviz de modificare pentru:	<b>10</b>
- modificarea actelor care au stat la baza autorizării administratorilor fondurilor de pensii facultative	2
- documentele care au stat la baza obținerii deciziilor de autorizare a fondului de pensii facultative	1
- modificarea prospectului schemei de pensii facultative (avizare prealabilă și definitivă);	6
- modificarea actelor care au stat la baza avizării depozitarilor fondurilor de pensii facultative;	1
c) Decizie de respingere pentru:	<b>2</b>
- persoană responsabilă să asigure funcția de control intern	1
- persoană responsabilă să asigure funcția de administrare a riscurilor	1
d) Notificări:	<b>44</b>
- notificări transmise de administratori/depozitari/auditori, conform prevederilor legale, din care:	<b>44</b>
- proceduri interne ale administratorilor/depozitarilor	<b>23</b>

**Tabel 6 Acte individuale emise – trimestrul I 2014**

<b>A. Agenți de marketing - Pensii Administrate Privat</b>		<b>Număr acte</b>
<b>Total, din care:</b>		<b>49</b>
<i>a) Avize:</i>		<b>25</b>
- avizarea agenților de marketing persoane fizice (190 agenți)		12
- reavizarea agenților de marketing persoane fizice (1.075 agenți)		13
<i>b) Notificări:</i>		<b>8</b>
- actualizarea datelor de identificare aferente agenților de marketing persoane fizice (16 agenți)		8
<i>c) Decizii de retragere avize și radiere din Registrul A.S.F.:</i>		<b>16</b>
- retragerea avizelor agenților de marketing persoane fizice (20.371)		16

**Tabel 7 Acte individuale emise – trimestrul I 2014**

<b>B. Agenți de marketing - Pensii Facultative</b>		<b>Număr acte</b>
<b>Total, din care:</b>		<b>51</b>
<i>a) Avize:</i>		<b>21</b>
- avizarea agenților de marketing persoane fizice (318 agenți)		16
- reavizarea agenților de marketing persoane fizice (41 agenți)		5
<i>b) Notificări:</i>		<b>15</b>
- actualizarea datelor de identificare aferente agenților de marketing persoane fizice (23 agenți)		15
<i>c) Decizie de retragere și radiere din Registrul A.S.F.:</i>		<b>15</b>
- retragerea avizelor agenților de marketing persoane fizice (223 agenți)		15

## PROTECȚIA PARTICIPANȚILOR ȘI TRANSPARENȚA ÎN SISTEMUL PENSIILOR PRIVATE DIN ROMÂNIA

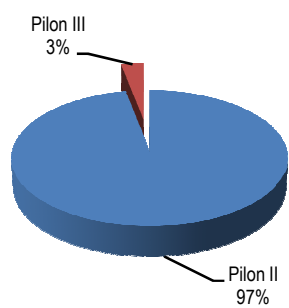
**Tabel 8 Pilonul II – Petiții transmise în trimestrul I 2014**

<b>Nr. crt.</b>	<b>Tip solicitare</b>	<b>% din total</b>
1	Solicități privind denumirea fondului de pensii – acte semnate.	38%
2	Solicități de informații privind sistemul de pensii private, legislația din domeniul sau procesul de repartizare aleatorie.	27%
3	Solicități privind repartizarea aleatorie.	14%
4	Solicități privind informații necesare transferului la un alt fond de pensii.	9%
5	Fraude – Petiții: respectarea alegerii exprimate în cadrul procesului de aderare la sistemul pensiilor administrate privat și a căror opțiune inițială nu a fost respectată din cauza unor erori de procedură sau a unor fraude.	4%
6	Solicități de informații privind modalitățile de plată a pensiei administrată privat invaliditate/deces.	4%
7	Calcul plată pensie.	1%
8	Petiții formulate de agenți de marketing.	1%
9	Petiții prin care participanții reclamă aderarea frauduloasă și solicită retragerea din sistemul Pilonul II.	1%
10	Alte situații	1%

**Tabel 9 Pilonul III – Petiții transmise în trimestrul I 2014**

<b>Nr. crt.</b>	<b>Tip solicitare</b>	<b>% din total</b>
1	Solicități de informații referitoare la deductibilitatea contribuțiilor la pensiile facultative.	71%
2	Petiții referitoare la informații privind modalitățile de plată a pensiei facultative.	14%
3	Solicități privind retragerea din sistemul fondurilor de pensii private.	10%
4	Informații generale referitoare la legislația specifică.	5%

**Grafic 1 Structură petiții în funcție de sistem  
trimestrul I 2014**



**Grafic 2 Structură petiții în funcție de mijlocul de  
transmitere – trimestrul I 2014**

