

AUTORITATEA DE SUPRAVEGHERE FINANCIARĂ
SECTORUL SISTEMULUI DE PENSII PRIVATE

PIAȚA PENSIILOR PRIVATE LA 30 Iunie 2014

**AUTORITATEA DE SUPRAVEGHERE FINANCIARĂ
SECTORUL SISTEMULUI DE PENSII PRIVATE**

SPLAIUL INDEPENDENȚEI NR. 15, SECTOR 5, COD POȘTAL 050092, BUCUREȘTI
TELEFON+40 21-6596120 • Fax +40 21-6596255
www.asfro.ro
e-mail: comunicare_asf@asfromania.r

CUPRINS

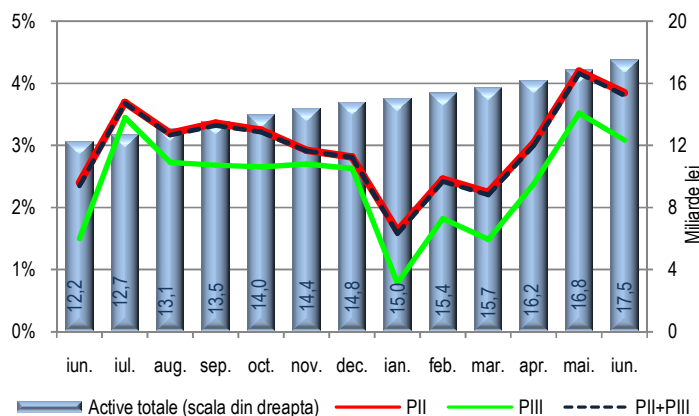
1.1. Pensile private din România la 30 iunie 2014	3
1.2. Pensile administrate privat - Pilonul II	3
1.2.1. Valoarea activelor nete și total participanți	3
1.2.2. Participanți nou intrați	4
1.2.3. Contribuții	5
1.2.4. Structura investițiilor	6
1.2.5. Rate de rentabilitate	10
1.3. Pensile facultative – Pilonul III	12
1.3.1. Valoarea activelor nete și total participanți	12
1.3.2. Participanți nou intrați	12
1.3.3. Structura investițiilor	14
1.3.4. Rate de rentabilitate	18
1.4. Sinteza actelor individuale emise de A.S.F. – SECTORUL SISTEMULUI DE PENSII PRIVATE în luna iunie 2014	19
2. Anexe – Date statistice	23
2.1 Pensile administrate privat Pilon II	23
2.2 Pensile facultative Pilon III	29

PENSIILE PRIVATE DIN ROMÂNIA

1.1. Pensiile private din România la 30 iunie 2014

Valoarea activelor totale aflate în administrare la nivelul întregului sistem de pensii private a crescut constant în primul semestru din acest an, înregistrând **17,5 miliarde de lei** la 30 iunie 2014, atingând aproximativ **4 miliarde de euro¹**, reprezentând **2,63%** din PIB. Ritmul anual înregistrat de activele nete a fost de aproximativ **43%**, iar avansul față de decembrie 2013 a fost de **18,42%** (45,24% și, respectiv, 21,05% raportat la moneda euro²). Ritmul lunar de creștere al activelor totale a fost de **3,80%** (4,08% raportat la moneda euro²), a doua valoare ca mărime înregistrată în intervalul iunie 2013 – iunie 2014, perioadă caracterizată de valori cuprinse între 1,58% – minim, în ianuarie a.c. și 4,16% – maxim, în mai 2014, iar mediana intervalului, 3%, în aprilie a.c..

Grafic 1. Evoluția activelor totale din sistemul pensiilor private și creșterile lunare iunie 2013 - iunie 2014



La nivelul fondurilor de pensii administrate privat, care reprezentau la 30 iunie a.c. 95% din total sistem, s-a menținut un ritm anual de creștere superior, caracteristic celor șapte ani de funcționare: **43,41%** în Pilonul II comparativ cu **34,33%** în Pilonul III. Și avansul față de decembrie 2013 a înregistrat diferențe de creștere: **19%** în Pilonul II și **14%** în Pilonul III. O situație similară s-a înregistrat și în cazul ritmului lunar de creștere: **3,84%** și, respectiv, **3,09%**.

1.2. Pensiile administrate privat (Pilonul II)

1.2.1. Valoarea activelor nete și total participanți

Tabel 1. Pilon II Active nete (miliarde lei)

Nr. crt.	Fond de pensii administrat privat	iun.-13	dec.-13	iun.-14	iun.14/ iun.13	iun.14/ dec.13
1	ING	4,33	5,24	6,21	43,30%	18,45%
2	AZT VIITORUL TAU	2,68	3,19	3,73	39,05%	16,99%
3	ALICO	1,63	1,96	2,33	42,88%	19,41%
4	ARIPI	0,95	1,16	1,38	44,67%	18,52%
5	BCR	0,65	0,80	0,97	48,04%	20,56%
6	EUREKO	0,64	0,79	0,95	47,24%	19,93%
7	VITAL	0,34	0,42	0,51	51,98%	22,45%
8	BRD	0,31	0,39	0,48	54,49%	22,21%
TOTAL		11,54	13,94	16,54	43,40%	18,68%

Valoarea totală a **activelor nete** înregistrată la 30 iunie 2014 de fondurile de pensii administrate privat a fost de **16,54 miliarde de lei** (**3,77 miliarde de euro²**). Ritmul anual a fost de **43,40%**, iar avansul față de decembrie 2013 de **18,68%** (**45,75%** și **21,33%** raportat la moneda euro).

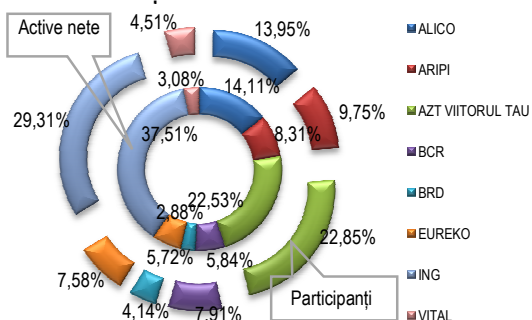
Tabel 2. Pilon II Număr de participanți (mil. pers.)

Nr. crt.	Fond de pensii administrat privat	iun.-13	dec.-13	iun.-14	iun.14/ iun.13	iun.14/ dec.13
1	ING	1,75	1,78	1,80	2,93%	1,18%
2	AZT VIITORUL TAU	1,38	1,40	1,41	2,13%	1,16%
3	ALICO	0,83	0,85	0,86	3,52%	1,91%
4	ARIPI	0,55	0,57	0,58	5,41%	2,89%
5	BCR	0,46	0,47	0,49	6,53%	3,47%
6	EUREKO	0,46	0,47	0,47	3,34%	0,45%
7	VITAL	0,25	0,26	0,28	11,93%	6,19%
8	BRD	0,22	0,24	0,25	14,74%	7,17%
TOTAL		5,91	6,04	6,16	4,19%	2,02%

6,16 milioane de participanți în sistemul pensiilor administrate privat erau înregistrați la 30 iunie ac., ceea ce reprezenta un avans față de iunie 2013 de **4,19%** și de **2,02%**, comparativ cu sfârșitul anului trecut. Ritmul lunar de creștere a fost de numai **0,19%**, printre cele mai mici valori înregistrate în intervalul iunie 2013 – iunie 2014 (0,67% - maxim în decembrie 2014 și 0,16% - minim în mai 2014, iar mediana intervalului analizat, 0,37%, în noiembrie 2013).

¹ BNR - curs de schimb la 30 iunie 2014.

Grafic 2. Pilon II Cota de piață în funcție de participanți și active nete – iunie 2014



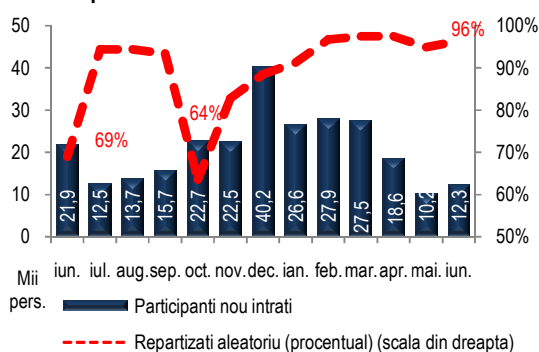
FPAP ING, FPAP AZT VIITORUL TĂU și FPAP ALICO s-au menținut pe primele poziții, însumând la 30 iunie a.c. aproximativ 74% din activele nete și 66% din participanți (Tabel 2. și Grafic 2.). FPAP BRD, FPAP VITAL și FPAP BCR cu aproximativ 12% din activele nete și 17% din participanți, au continuat însă să înregistreze ritmuri mari de creșteri anuale și semestriale, atât în cazul activelor nete, cât și al numărului de participanți.

1.2.2. Participanți nou intrați

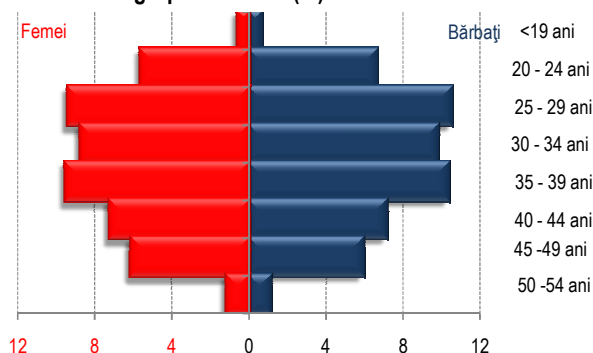
447 persoane au semnat acte de aderare pentru a deveni participanți la unul dintre fondurile de pensii administrate privat din cei aproximativ 12,3 mii participanți intrați în sistem în luna iunie ac, o scădere semnificativă comparativ cu 2013 (44% în iunie și 70%, decembrie), iar ritmul lunar de creștere a fost de aproximativ 21% (Grafic 3.). Pe ansamblu, în primele șase luni din an, au intrat în sistem 123 mii persoane, cu 13% mai puțin decât în semestrul I din 2013 (142 mii persoane).

Aproximativ 12 mii persoane au fost repartizate aleatoriu în iunie 2014, reprezentând 96% din total (cu valori cuprinse între 100%, în cazul FPAP ALICO, FPAP AZT VIITORUL TĂU, FPAP VITAL și FPAP BCR și 84%, în cazul FPAP ING). Cu un trend fluctuant în ultimul an, numărul persoanelor repartizate aleatoriu a crescut cu 3% față de iunie 2013, dar a scăzut semnificativ față de decembrie 2013, cu 67%, când s-a înregistrat și cea mai mare valoare din interval. Ritmul lunar de creștere a fost de 22,4%. Pe ansamblu, 118 mii persoane au fost repartizate aleatoriu în primele șase luni din an, cu 4% mai puțin decât în semestrul I din 2013 (123 mii persoane).

Grafic 3. Pilon II Participanți nou intrați și gradul de repartizare aleatorie iunie 2013 – iunie 2014



Grafic 4. Pilon II Participanți – piramida anilor pe sexe și grupe de vârstă (%) – iunie 2014



În ceea ce privește distribuția pe vârstă, raportul participanților cu vârsta de până la 35 de ani comparativ cu cei cu vârsta de peste 35 de ani s-a menținut la valori similare cu cele din ultimele luni, 52% la 48%. Pe gen, distribuția a fost următoarea: 52% erau bărbați și 48% femei (Grafic 4.).

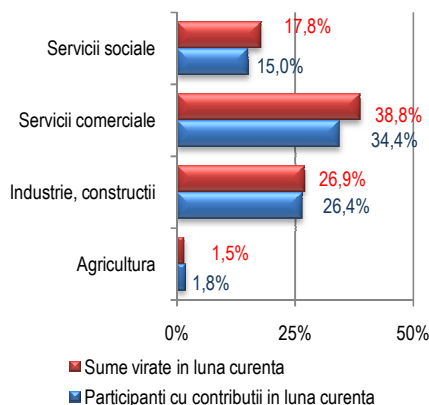
5,97 milioane de participanți erau înregistrați cu cel puțin o contribuție virată de la începutul funcționării sistemului de pensii administrate privat (mai 2008), reprezentând aproximativ 96,95% din total participanți, în ușoară creștere comparativ cu 2013 (96,59% în iunie și 96,79% în decembrie). Avansul anual a fost de 4,59%, iar creșterea semestrială de 2,19%.

În iunie 2014, cele mai bine reprezentate activități economice au fost industria prelucrătoare cu 20% și comerțul cu 14%, urmate de sănătate, transporturi și administrație publică și apărare cu aproximativ 5% fiecare, însumând 49% din totalul participanților pentru care s-au virat contribuții și 49% din sumele virate la fondurile de pensii administrate privat în această lună. Printre cele mai slab reprezentate activități, cu valori sub 1%, s-au situat în continuare cultura, industria extractivă, producția și furnizarea energiei electrice și tranzațiile imobiliare, reprezentând aproximativ 3% din total participanți și 4% din total sume virate (Grafic 5.).

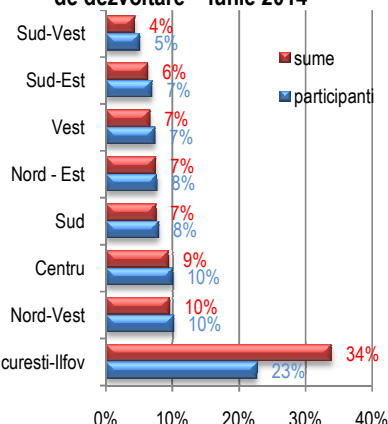
În funcție de regiunile de dezvoltare ale României, cei mai mulți participanți pentru care au fost virate contribuții la fondurile de pensii administrate privat în luna iunie 2014 lucrau în București: 21%, cu aproximativ 31% din total contribuțiile virate. Cele mai bine

reprezentate regiuni de dezvoltare au fost București - Ilfov: **23%**, NORD-VEST și CENTRU cu **10%** fiecare, acestea reprezentând aproximativ 43% dintre participanții pentru care s-au virat contribuții și 53% din contribuțiile virate (Grafic 6.).

Grafic 5. Pilon II Participanți – distribuție pe activități economice* – iunie 2014



Grafic 6. Pilon II Participanți – distribuție pe regiuni de dezvoltare – iunie 2014

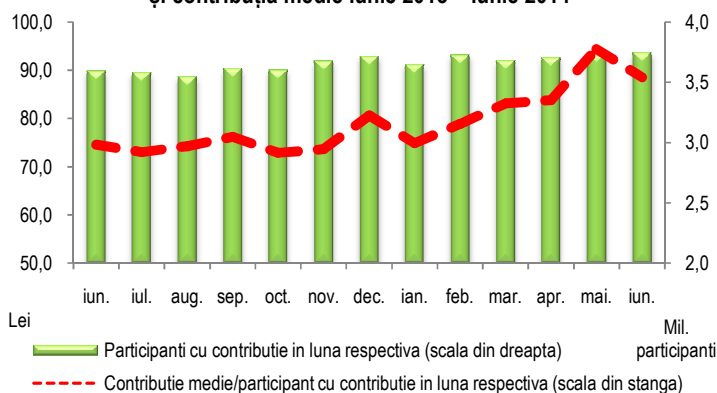


* Sectorul serviciilor comerciale cuprinde activitățile: comerț, hoteluri și restaurante, transport și depozitare, informații și comunicații, intermediari financiare și asigurări, tranzacții imobiliare, activități profesionale, științifice și tehnice, activități de servicii administrative și activități de servicii suport, alte activități de servicii. Sectorul serviciilor sociale cuprinde activitățile: administrație publică (exclusiv forțele armate și asimilați), învățământ, sănătate și asistență socială, activități de spectacole, culturale și recreative.

1.2.3. Contribuții

În iunie 2014 au fost virate către fondurile de pensii administrate privat aproximativ **331,7** milioane de lei (**76** milioane de euro), un avans anual de **23,75%** și de **10,71%** față de decembrie 2013. Comparativ cu luna precedentă, suma virată a scăzut cu 6%. Pe ansamblu, în perioada iunie 2013 – iunie 2014, au fost virate aproximativ 4 miliarde lei, cu o medie lunară de 290 milioane lei (valoarea maximă a intervalului, 35,5 milioane lei, s-a înregistrat în mai ac., iar valoarea minimă, 26,1 milioane lei, în iulie 2013). Cota de contribuție pentru intervalul analizat a fost de 4%, pentru anul 2013, în perioada iunie 2013 – februarie 2014 și 4,5%, pentru anul 2014, în perioada martie – iunie 2014. FPAP ING, FPAP AZT VIITORUL TĂU și FPAP ALICO s-au situat pe primele locuri, împreună atingând 72% din sumele virate.

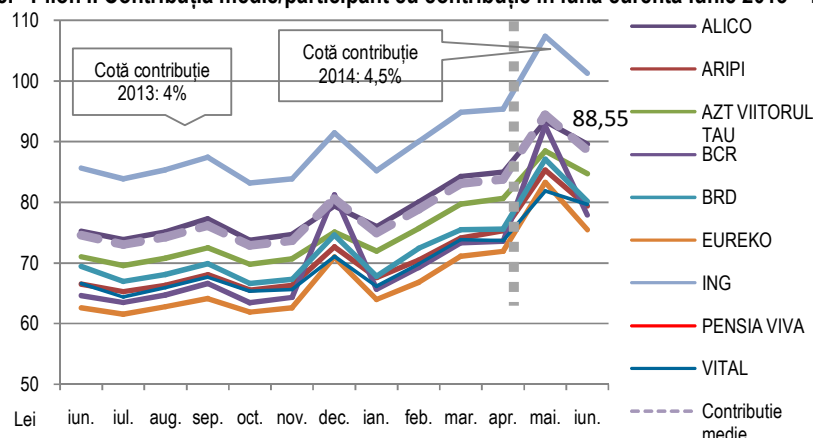
Grafic 7. Pilon II Participanți cu contribuții în luna curentă și contribuția medie iunie 2013 – iunie 2014



Numărul participanților cu contribuții în luna iunie 2014 a fost de **3,75** milioane, reprezentând **60,80%** din total participanți, în creștere ușoară față de iunie 2013 (60,79%), dar în scădere comparativ cu decembrie 2013 (61,55%). Ritmul anual de creștere al numărului participanților cu contribuții în luna de calcul a fost de 4,21%, iar avansul semestrial de numai 0,78%. Comparativ cu luna precedentă, creșterea a fost de 0,20%. FPAP ING, FPAP AZT VIITORUL TĂU și FPAP ALICO s-au situat pe primele locuri, însumând 68% din participanții cu contribuții.

Contribuția medie la nivelul participanților cu contribuții în luna de referință a fost de **88,55** lei, o creștere față de 2013 de aproximativ 19% în iunie 2013 și 10% în decembrie. Comparativ cu luna anterioară s-a înregistrat însă o scădere de 6%. (Grafic 7. și Grafic 8.). FPAP ING a înregistrat cea mai mare valoare a contribuției medii/participant cu contribuții, 101,3 lei, în condițiile în care fondul a înregistrat cele mai mari valori ale sumelor virate și numărului de participanți cu contribuții în luna de referință (aproximativ 36%, respectiv 31%), urmat de FPAP ALICO cu 89,57 lei/participant și FPAP AZT VIITORUL TĂU cu 84,70 lei/participant, cele trei fonduri de pensii reprezentând la 30 iunie 2014 68% din participanții pentru care s-au virat contribuții și 72% din sumele virate.

Grafic 8. Pilon II Contribuția medie/participant cu contribuție în luna curentă iunie 2013 – iunie 2014



Valoarea medie a unui cont în Pilonul II pentru cei 3,19 milioane participanți care au avut contribuții lunare (în perioada mai 2008 – iunie 2014) a fost de 3.921 lei (aproximativ 894 de Euro), un avans semestrial de 17%. Peste 2,4 milioane de participanți înregistrau sume în cont de până în 5.000 lei. Valoarea contului pentru aproximativ 535 mii persoane era cuprinsă între 5.000 și 10.000 de lei, iar pentru aproximativ 228 mii persoane peste 10.000 de lei.

1.2.4. Structura investițiilor

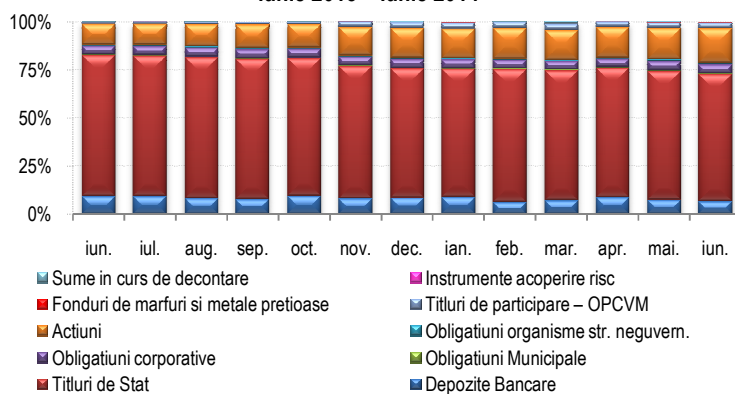
În iunie 2014, comparativ cu aceeași lună din 2013, s-au înregistrat creșteri valorice ale sumelor plasate pentru toate instrumentele financiare cuprinse între 1,12% și aproximativ 83%, chiar și de peste două sau patru ori mai mari, ca în cazul sumelor plasate în acțiuni sau în titluri de participare, în condițiile în care activele totale au crescut cu 43,41%.

Tabel 3. Pilon II Structură investiții - total (miliarde lei)

Nr. crt.	Instrumente financiare	iun.-13	dec.-13	iun.-14	iun.2014/ iun.2013	iun.2014/ dec.2013
1	Depozite Bancare	1,07	1,19	1,10	3,27%	-7,69%
2	Titluri de Stat	8,47	9,35	11,05	30,46%	18,20%
3	Obligațiuni Municipale	0,041	0,036	0,066	62,93%	81,65%
4	Obligațiuni corporative	0,51	0,66	0,77	49,55%	16,81%
5	Obligațiuni ale organismelor străine neguvernamentale	0,078	0,081	0,142	82,55%	75,93%
6	Acțiuni	1,24	2,14	3,00	143,08%	40,10%
7	Titluri de participare - OPCVM	0,10	0,41	0,48	371,69%	16,47%
8	Fonduri de mărfuri și metale prețioase	0,006	0,01	0,01	1,12%	7,61%
9	Instrumente de acoperire a riscului	-0,002	0,002	0,025	-1137,20%	1.009,95%
10	Sume în curs de decontare	0,034	0,07	-0,09	-359,50%	-226,27%
	Activ total	11,54	13,95	16,55	43,41%	18,68%

Comparativ sfârșitul anului 2013, s-au înregistrat scăderi numai pentru sumele plasate în depozite bancare. În cazul sumelor plasate în celelalte clase de active s-au înregistrat creșteri cuprinse între 7,61% și 81,65%, în timp ce activele totale au crescut cu 18,68%.

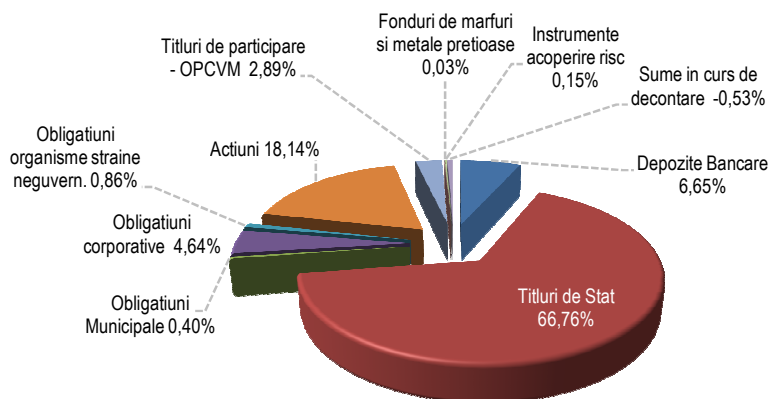
Grafic 9. Pilon II Structura investițiilor iunie 2013 – iunie 2014



Din punct de vedere al alocării resurselor financiare pe diferite clase de active, ponderile în total active ale depozitelor, titlurilor de stat și fondurilor de mărfuri și metale prețioase au înregistrat scăderi în luna curentă comparativ cu aceeași lună din 2013. Celelalte clase de active au înregistrat creșteri. Față de decembrie 2013, au înregistrat scăderi depozitele bancare, titlurile de stat, obligațiunile corporative, titlurile de participare și fondurile de mărfuri și metale prețioase. Celelalte instrumente financiare au înregistrat creșteri ale ponderilor în total active.

Structura portofoliilor fondurilor de pensii administrate privat a fost în iunie 2014 următoarea:

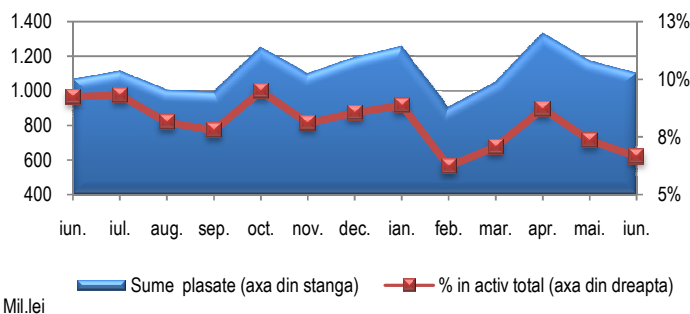
Grafic 10. Pilon II Structura investițiilor iunie 2014



Tabel 3.1. Pilon II Depozite bancare

Instrumente financiare	iun.-13		dec.-13		iun.-14		iun.2014/ iun.2013		iun.2014/ dec.2013	
	Valoare (mld. lei)	Pondere în active totale (%)	Valoare (mld. lei)	Pondere în active totale (%)	Valoare (mld. lei)	Pondere în active totale (%)	Valoare	Pondere în active totale	Valoare	Pondere în active totale
Depozite bancare	1,07	9,24%	1,19	8,55%	1,10	6,65%	↑	↓	↓	↓

Grafic 10.1. Pilon II Depozite bancare iunie 2013 – iunie 2014

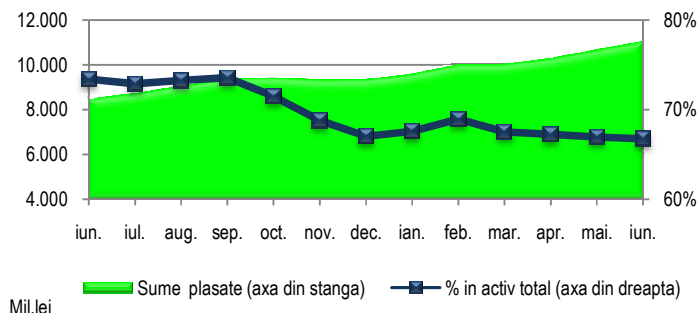


Depozite bancare: 6,65% din total active, în scădere față de 2013 (9,24% în iunie și 8,55% în decembrie). Activele plasate în depozite bancare, în sumă de 1,10 miliarde de lei, au înregistrat un ritm anual de creștere de 3,27%. Comparativ cu decembrie 2013 s-a înregistrat însă o scădere de aproximativ 8% (Tabel 3. și Tabel 3.1.).

Tabel 3.2. Pilon II Titluri de stat

Instrumente financiare	iun.-13		dec.-13		iun.-14		iun.2014/ iun.2013		iun.2014/ dec.2013	
	Valoare (mld. lei)	Pondere în active totale (%)	Valoare (mld. lei)	Pondere în active totale (%)	Valoare (mld. lei)	Pondere în active totale (%)	Valoare	Pondere în active totale	Valoare	Pondere în active totale
Titluri de stat	8,47	73,39%	9,35	67,03%	11,05	66,76%	↑	↓	↑	↓

Grafic 10.2. Pilon II Titluri de stat iunie 2013 – iunie 2014

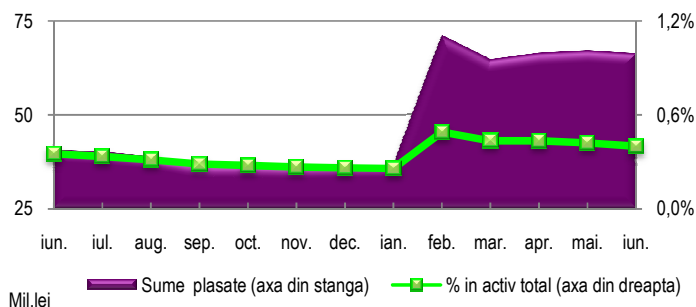


Titluri de stat: 66,76% din total active, s-au situat ca pondere pe un trend constant descendent în perioada iunie 2013 – iunie 2014, cu o ușoară revenire în luna februarie ac. (73,93 în iunie și 67,03% în decembrie), pe ansamblu înregistrându-se o diferență de aproximativ 7 puncte procentuale între valoarea cea mai mare din septembrie 2013, aproximativ 74% și valoarea cea mai mică din luna de calcul, aproximativ 67%. Sumele plasate, 11,05 miliarde de lei, au crescut semnificativ față de 2013, cu aproximativ 30,46% - iunie și cu 18,20% - decembrie (Tabel 3. și Tabel 3.2.).

Tabel 3.3. Pilon II Obligațiuni municipale

Instrumente financiare	iun.-13		dec.-13		iun.-14		iun.2014/ iun.2013		iun.2014/ dec.2013	
	Valoare (mld. lei)	Pondere în active totale (%)	Valoare (mld. lei)	Pondere în active totale (%)	Valoare (mld. lei)	Pondere în active totale (%)	Valoare	Pondere în active totale	Valoare	Pondere în active totale
Obligațiuni municipale	0,04	0,35%	0,04	0,26%	0,07	0,40%	↑	↑	↑	↑

**Grafic 10.3. Pilon II Obligațiuni municipale
iunie 2013 – iunie 2014**

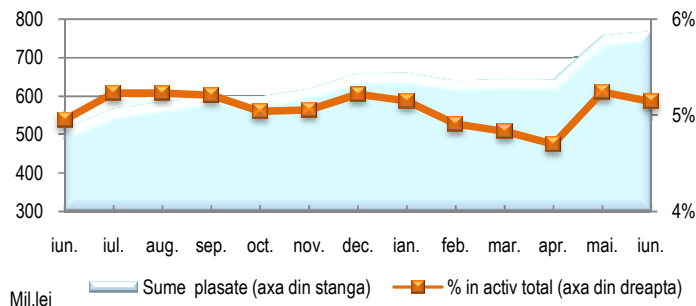


Obligațiuni municipale: 0,40% din total active, au crescut comparativ cu 2013 (0,35% în iunie și 0,26% în decembrie), după ce în partea a doua a anului trecut s-au poziționat pe un trend ușor descrescător, iar în primul semestru din 2014 au înregistrat un maxim în februarie. Activele investite au atins valoarea de 0,07 miliarde de lei, înregistrând creșteri față de 2013, cu aproximativ 63% - iunie și 82% - decembrie (Tabel 3. și Tabel 3.3.).

Tabel 3.4. Pilon II Obligațiuni corporative

Instrumente financiare	iun.-13		dec.-13		iun.-14		iun.2014/ iun.2013		iun.2014/ dec.2013	
	Valoare (mld. lei)	Pondere în active totale (%)	Valoare (mld. lei)	Pondere în active totale (%)	Valoare (mld. lei)	Pondere în active totale (%)	Valoare	Pondere în active totale	Valoare	Pondere în active totale
Obligațiuni corporative	0,51	4,45%	0,66	4,72%	0,77	4,64%	↑	↑	↑	↓

**Grafic 10.4. Pilon II Obligațiuni corporative
iunie 2013 – iunie 2014**

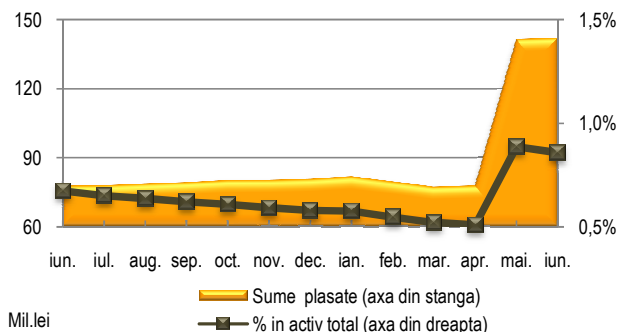


Obligațiuni corporative: 4,64% din total active, în creștere față de iunie 2013 (4,45%), dar în scădere ușoară comparativ cu decembrie 2013 (4,72%). Sumele plasate în obligațiuni corporative, reprezentând 0,77 miliarde de lei, au crescut cu aproximativ 50% comparativ cu aceeași lună din 2013 și cu 17% față de luna decembrie anul trecut (Tabel 3. și Tabel 3.4.).

Tabel 3.5. Pilon II Obligațiuni ale organismelor străine neguvernamentale

Instrumente financiare	iun.-13		dec.-13		iun.-14		iun.2014/ iun.2013		iun.2014/ dec.2013	
	Valoare (mld. lei)	Pondere în active totale (%)	Valoare (mld. lei)	Pondere în active totale (%)	Valoare (mld. lei)	Pondere în active totale (%)	Valoare	Pondere în active totale	Valoare	Pondere în active totale
Obligațiuni organisme străine neguvernamentale	0,078	0,67%	0,08	0,58%	0,14	0,86%	↑	↑	↑	↑

Grafic 10.5. Pilon II Obligațiuni organisme străine neguvernamentale iunie 2013 – iunie 2014

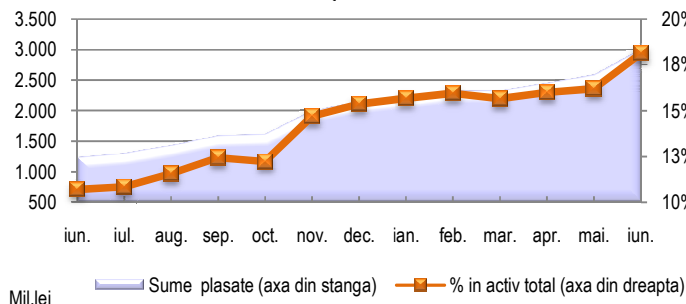


Obligațiuni ale organismelor străine neguvernamentale: **0,86%** din total active, au înregistrat o creștere față de 2013 (0,67% în iunie și 0,58% în decembrie). Activele investite în acest tip de instrument, **0,14** miliarde de lei, au înregistrat un ritm anual de creștere de aproximativ 83%. Și comparativ cu sfârșitul anului trecut, creșterea a fost semnificativ de mare, 76% (Tabel 3. și Tabel 3.5.).

Tabel 3.6. Pilon II Acțiuni

Instrumente financiare	iun.-13		dec.-13		iun.-14		iun.2014/ iun.2013		iun.2014/ dec.2013	
	Valoare (mld. lei)	Pondere în active totale (%)	Valoare (mld. lei)	Pondere în active totale (%)	Valoare (mld. lei)	Pondere în active totale (%)	Valoare	Pondere în active totale	Valoare	Pondere în active totale
Acțiuni	1,24	10,70%	2,14	15,37%	3,00	18,14%	↑	↑	↑	↑

Grafic 10.6. Pilon II Acțiuni iunie 2013 – iunie 2014

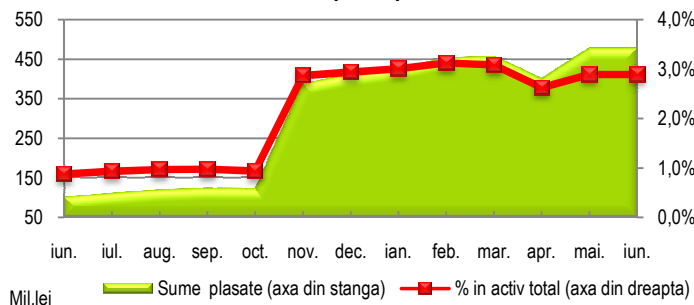


Acțiuni: **18,14%** din total active, în creștere constantă pe parcursul perioadei iunie 2013 – iunie 2014 (10,70% în iunie și 15,37% în decembrie), ceea ce a determinat o diferență de 7 puncte procentuale între cea mai mare valoare, înregistrată în luna curentă și cea mică valoare din iunie 2013. Și sumele plasate în acțiuni, **3,00** miliarde de lei, au înregistrat un avans anual semnificativ față de anul trecut, de peste două ori. Comparativ cu decembrie 2013, creșterea a fost de 40% (Tabel 3. și Tabel 3.6.).

Tabel 3.7. Pilon II Titluri de participare

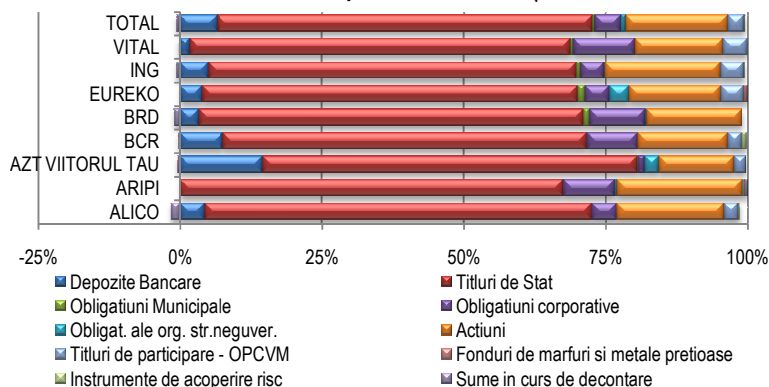
Instrumente financiare	iun.-13		dec.-13		iun.-14		iun.2014/ iun.2013		iun.2014/ dec.2013	
	Valoare (mld. lei)	Pondere în active totale (%)	Valoare (mld. lei)	Pondere în active totale (%)	Valoare (mld. lei)	Pondere în active totale (%)	Valoare	Pondere în active totale	Valoare	Pondere în active totale
Titluri de participare OPCVM	0,10	0,88%	0,41	2,94%	0,48	2,89%	↑	↑	↑	↓

Grafic 10.7. Pilon II Titluri de participare iunie 2013 – iunie 2014



Titluri de participare - OPCVM: **2,89%** din total active, în creștere constantă pe parcursul perioadei iunie 2013 – iunie 2014, cu un salt semnificativ în ultimele două luni ale anului trecut, dar și cu o ușoară scădere înregistrată în aprilie ac., (0,88% în iunie și 2,94% în decembrie 2013). Și valoarea activelor investite, **0,48** miliarde de lei, a crescut semnificativ comparativ cu iunie 2013, de aproximativ cinci ori, creșterea semestrială a fost de 16,5% (Tabel 3. și Tabel 3.7.).

Grafic 11. Pilon II Structura portofoliilor investiționale – iunie 2014



Celelalte categorii de instrumente financiare au înregistrat în iunie 2014 următoarele ponderi în total active fonduri de pensii administrate privat:

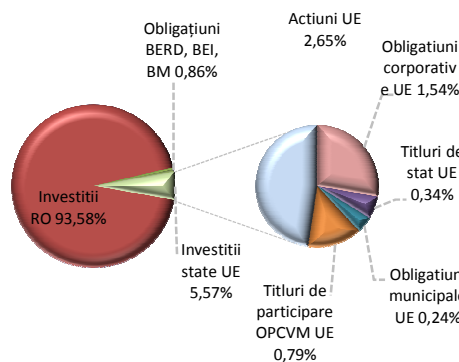
- fonduri de mărfuri și metale prețioase: **0,03%**;
- instrumente de acoperire a riscului: **0,15%**;
- sume în curs de decontare pentru achiziționare/vânzare active sau disponibilități în cont curent: **- 0,53%**.

Tabel. 4. Pilon II Structură investiții

Investiții	iun.-13	dec.-13	iun.-14	iun.2014/ iun.2013	iun.2014/ dec.2013
Investiții RO	94,43%	94,14%	93,58%	↓	↓
Investiții state UE	4,89%	5,28%	5,57%	↑	↑
Obligațiuni BERD, BEI, BM	0,67%	0,58%	0,86%	↑	↑

În iunie 2014, **93,58%** din activele fondurilor de pensii erau plasate în țară, în scădere atât față de iunie 2013 (94,43%) cât și față de sfârșitul anului 2013 (94,14%). **5,57%** din active reprezentau plasamente în state membre UE, iar **0,86%** în obligațiuni ale organismelor străine guvernamentale, cum ar fi BERD, BEI, BM (Tabel 4., Grafic 12.).

Grafic 12. Pilon II Structură investiții în plasamente financiare – iunie 2014



1.2.5. Rate de rentabilitate

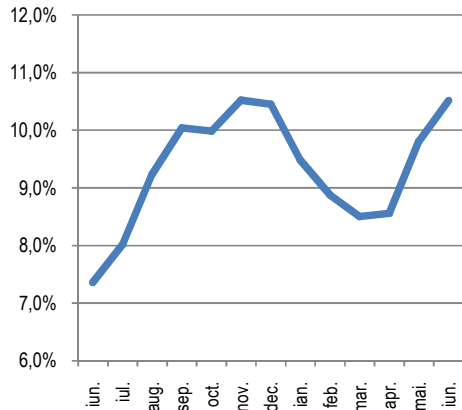
Indicatorii de performanță ai fondurilor de pensii administrate privat înregistrați în iunie 2014 au fost (Grafic 13. și Grafic 14.):

- rata de rentabilitate anualizată a fondurilor de pensii cu grad de risc ridicat: ARIPI: **11,3176%**;
- rata de rentabilitate minimă a fondurilor de pensii cu grad de risc ridicat: **4,2494%**;
- ratele de rentabilitate anualizate ale fondurilor de pensii cu grad de risc mediu:

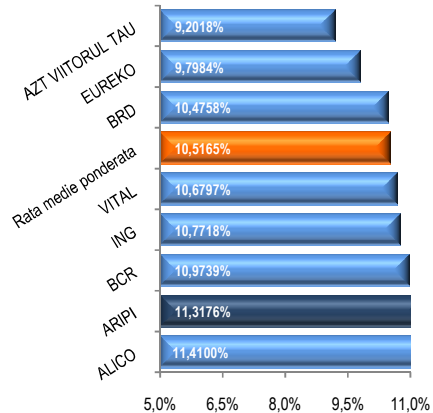
○ ALICO:	11,4100 %
○ AZT VIITORUL TĂU:	9,2018%
○ BCR:	10,9739%
○ BRD:	10,4758%
○ EUREKO:	9,7984%
○ ING:	10,7718 %
○ VITAL	10,6797%

- rata de rentabilitate minimă a fondurilor de pensii cu grad de risc mediu: **5,3117 %**;
- rata medie ponderată de rentabilitate a tuturor fondurilor de pensii administrate privat pentru ultimele 24 luni: **10,5165%**.

**Grafic 13. Pilon II - Rata medie ponderată de rentabilitate
iunie 2013 - iunie 2014**



**Grafic 14. Pilon II Rate de rentabilitate anualizate
iunie 2014**



1.3. Pensiile facultative (Pilonul III)

1.3.1. Valoarea activelor nete și total participanți

Tabel 5. Pilon III Active nete (mil. lei)

Nr. crt.	Fond de pensii facultative	iun.-13	dec.-13	iun.-14	iun.2014/ iun.2013	iun.2014/ dec.2013
1	ING OPTIM	243,80	293,69	339,23	39,14%	15,51%
2	BCR PLUS	115,51	132,11	149,33	29,28%	13,03%
3	AZT MODERATO	100,88	116,68	131,00	29,86%	12,28%
4	ING ACTIV	78,92	94,34	107,51	36,22%	13,95%
5	AZT VIVACE	45,06	51,18	56,26	24,87%	9,92%
6	RAIFFEISEN ACUMULARE	34,24	39,74	45,13	31,81%	13,58%
7	BRD MEDIO	26,97	36,19	42,38	57,16%	17,11%
8	PENSIA MEA	31,49	35,08	38,14	21,11%	8,70%
9	STABIL	6,89	8,23	9,59	39,30%	16,49%
10	EUREKO CONFORT	3,74	4,36	4,91	31,10%	12,58%
	TOTAL	687,50	811,61	923,48	34,32%	13,78%

Activele nete ale fondurilor de pensii facultative au atins în iunie 2014 **923,5** milioane de lei (aproximativ **211** milioane de euro), înregistrând un avans de **34,32%** comparativ cu aceeași lună din 2013 (**36,52%** raportat la moneda euro). Comparativ cu sfârșitul anului trecut creșterea a fost de **13,78%**. Comparativ cu luna precedentă creșterea a fost de **3,08%**.

Tabel 6. Pilon III Număr de participanți (pers.)

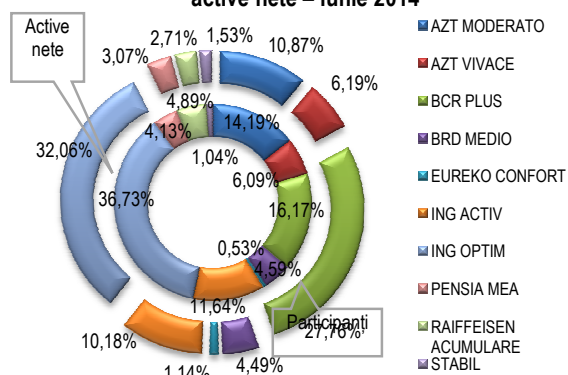
Nr. crt.	Fond de pensii facultative	iun.-13	dec.-13	iun.-14	iun.2014/ iun.2013	iun.2014/ dec.2013
1	ING OPTIM	94.107	99.551	105.754	12,38%	6,23%
2	BCR PLUS	83.663	86.114	91.582	9,47%	6,35%
3	AZT MODERATO	33.899	34.292	35.866	5,80%	4,59%
4	ING ACTIV	30.598	32.096	33.588	9,77%	4,65%
5	AZT VIVACE	20.280	20.300	20.419	0,69%	0,59%
6	BRD MEDIO	12.446	13.874	14.807	18,97%	6,72%
7	PENSIA MEA	10.286	10.259	10.120	-1,61%	-1,35%
8	RAIFFEISEN ACUMULARE	8.016	8.313	8.942	11,55%	7,57%
9	STABIL	4.784	4.782	5.040	5,35%	5,40%
10	EUREKO CONFORT	3.770	3.767	3.755	-0,40%	-0,32%
	TOTAL	301.849	313.348	329.873	9,28%	5,27%

329.873 de participanți erau înregistrați la cele zece fonduri de pensii facultative la 30 iunie 2014, un avans de **9,28%** față de aceeași lună din 2013 și **5,27%** față de decembrie anul trecut. Comparativ cu luna precedentă creșterea a fost de numai **0,73%**.

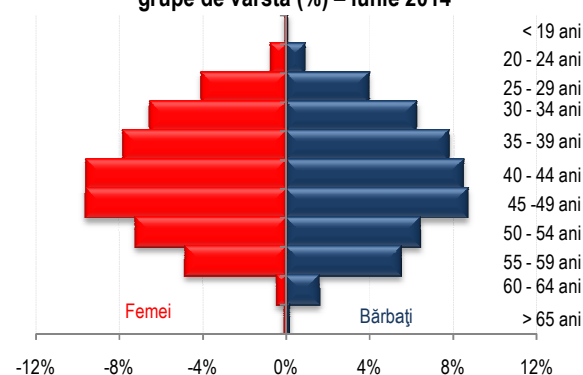
Raportul între participanții cu vârsta de până la 45 de ani și cei cu vârsta de peste 45 de ani era la 30 iunie 2014 aproximativ **56%** la **44%**, iar pe gen, distribuția a fost următoarea: aproximativ **49,5%** erau bărbați și **50,5%** femei (Grafic 16.).

Primele trei fonduri de pensii, FPF ING OPTIM, FPF BCR PLUS și FPF AZT MODERATO dețineau în iunie 2014 aproximativ 67% din activele nete și 71% din participanți (Grafic 15.).

Grafic 15. Pilon III Cotă de piață în funcție de participanți și active nete – iunie 2014



Grafic 16. Pilon III Participanți - piramida anilor pe sexe și grupe de vârstă (%) – iunie 2014

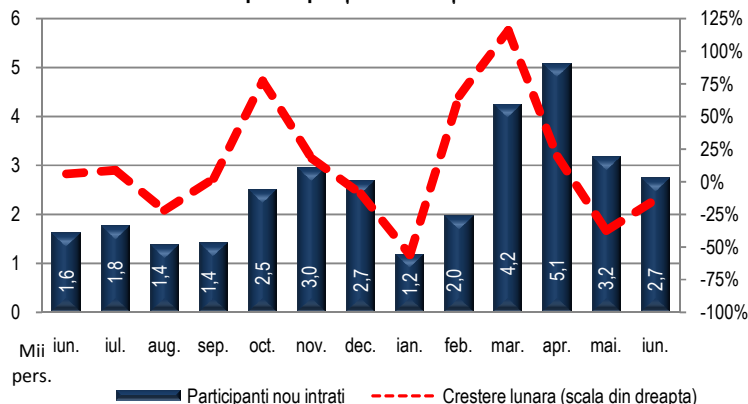


1.3.2. Participanți nou intrați

2.738 de noi participanți au aderat în iunie 2014 la unul din fondurile de pensii facultative, o creștere semnificativă comparativ cu anul trecut, avansul față de iunie 2013 fiind de 69%, iar comparativ cu decembrie 2013 cu aproximativ 2%. Față de luna precedentă s-a înregistrat o scădere de 14%.

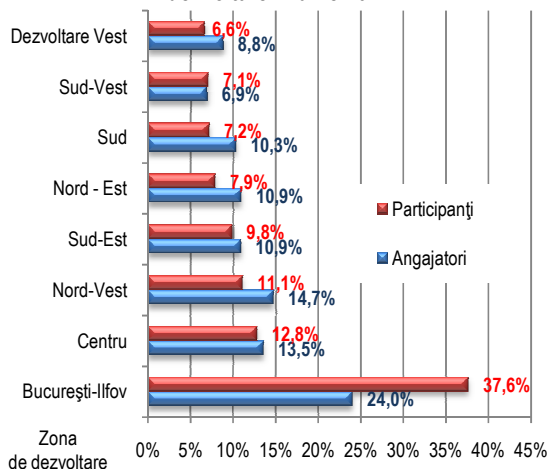
Valoarea medie a unui cont în Pilonul III pentru cei 329.873 mii participanți, a fost de 2.800 lei (aproximativ 638 de Euro), un avans semestrial de aproximativ 8%.

Grafic 17. Pilon III Număr participanți nou intrați în sistem iunie 2013 – iunie 2014

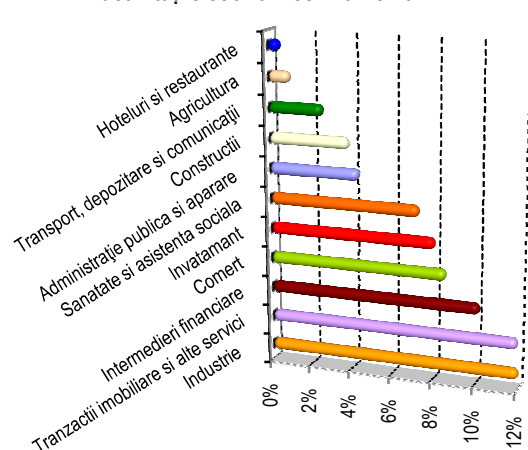


În funcție de regiunile de dezvoltare ale României, cei mai mulți participanți lucrau în București (36%), iar cele mai bine reprezentate regiuni de dezvoltare au fost București - Ilfov: **38%**, CENTRU cu **13%** și NORD-VEST cu **11%** (cele trei regiuni însumând aproximativ 61% dintre participanți), celelalte regiuni (39%) au înregistrat ponderi cuprinse între 7 și 10% din total (Grafic 18.).

Grafic 18. Pilon III Structura participanților pe regiuni de dezvoltare – iunie 2014

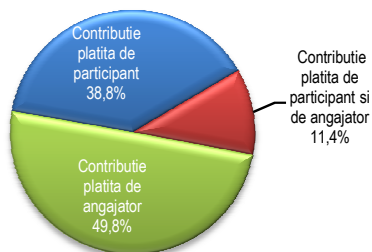


Grafic 19. Pilon III Structura angajaților în funcție de activitățile economice – iunie 2014



Cele mai bine reprezentate activități economice în iunie 2014 au fost industria și tranzacțiile imobiliare (cu aproximativ 12% fiecare) și intermedierile financiare (10%), însumând **34%**. Cele mai slab reprezentate activități economice, cu ponderi de aproximativ **1%**, au fost agricultura și serviciile hoteliere (Grafic 19.).

Grafic 20. Pilon III Participarea la plata contribuțiilor – iunie 2014



Aproximativ **61%** din contribuțiile la fondurile facultative au fost plătite de către angajatori (49,8%) sau de către participanți împreună cu angajatorii lor (11,4%), în timp ce **38,8%** dintre participanți au plătit singuri contribuțiile în iunie 2014 (Grafic 20.).

În funcție de locația angajatorului, distribuția participanților în iunie 2014 a fost similară cu lunile precedente, aproximativ **81%** în mediul urban și **19%** în mediul rural.

1.3.3. Structura investițiilor

În iunie 2014, sumele plasate în obligațiuni municipale și sumele în curs de decontare au înregistrat scăderi comparativ cu iunie 2013. În cazul celorlalte clase de active s-au înregistrat creșteri ale sumelor plasate de peste 1,12%, în condițiile unui avans al activelor totale de aproximativ 34%.

Raportat la sfârșitul anului trecut, s-au înregistrat scăderi în cazul depozitelor bancare, obligațiunilor municipale și sumelor în curs de decontare. Sumele plasate în celelalte clase de active au înregistrat creșteri de peste 7,61% în condițiile în care activele totale au crescut cu aproximativ 14%.

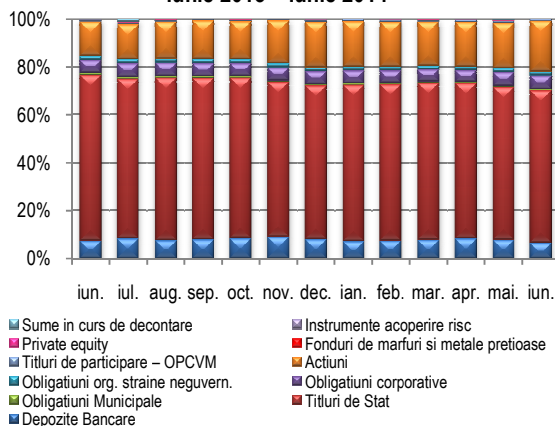
Tabel 7. Pilon III Structură investiții – total (mil. lei)

Nr. crt.	Instrumente financiare	iun.-13	dec.-13	iun.-14	iun.2014/ iun.2013	iun.2014/ dec.2013
1	Depozite Bancare	50,30	64,51	60,26	19,80%	-6,58%
2	Titluri de Stat	477,07	521,97	588,2	23,30%	12,70%
3	Obligațiuni Municipale	5,59	4,58	4,10	-26,67%	-10,62%
4	Obligațiuni corporative	37,51	44,57	53,72	43,23%	20,52%
5	Obligațiuni ale organismelor străine neguvernamentale	11,37	12,73	14,17	24,63%	11,26%
6	Acțiuni	98,55	154,06	196,63	99,52%	27,63%
7	Titluri de participare - OPCVM	5,74	8,52	8,73	51,97%	2,50%
8	Fonduri de mărfuri și metale prețioase	0,03	0,03	0,03	1,12%	7,61%
9	Private equity	0,09	0,09	0,15	63,26%	56,51%
10	Instrumente de acoperire a riscului	0,08	0,67	2,65	3083,96%	297,31%
11	Sume în curs de decontare	2,24	1,24	-3,70	-265,00%	-399,43%
	Activ total	688,57	812,96	924,97	34,33%	13,78%

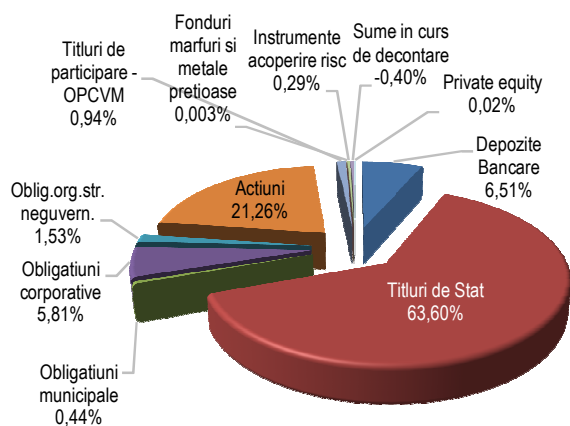
Din punct de vedere al alocării resurselor financiare pe diferite clase de active, următoarele categorii de instrumente financiare au înregistrat creșteri comparativ cu iunie 2013: obligațiunile corporative, acțiuni, titluri de participare OPCVM, instrumente de acoperire a riscului și fonduri de mărfuri și metale prețioase. Celelalte clase de active au înregistrat scăderi. Raportat la decembrie 2013, s-au înregistrat creșteri ale ponderilor în total active pentru obligațiunile corporative, acțiunilor și instrumentelor de acoperire a riscului. În cazul celorlalte clase de active s-au înregistrat scăderi.

Evoluția structurii investițiilor pe parcursul anului trecut și structura portofoliilor fondurilor de pensii facultative în iunie 2014 este prezentată în graficele 21 și 22.

Grafic 21. Pilon III Structură investiții iunie 2013 – iunie 2014



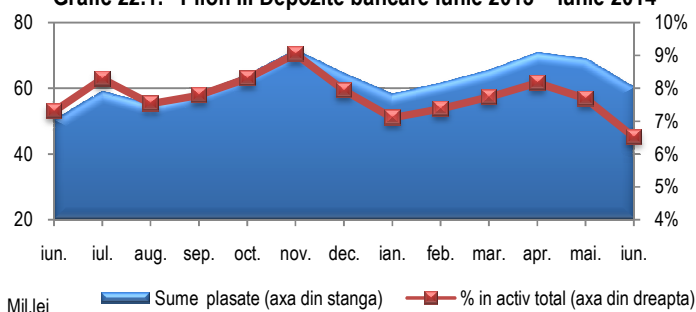
Grafic 22. Pilon III Structura investițiilor – iunie 2014



Tabel 7.1. Pilon III Depozite bancare

Instrument financiar	iun.-13		dec.-13		iun.-14		iun.2014/ iun.2013		iun.2014/ dec.2013	
	Valoare (mil. lei)	Pondere în active totale (%)	Valoare (mil. lei)	Pondere în active totale (%)	Valoare (mil. lei)	Pondere în active totale (%)	Valoare	Pondere în active totale	Valoare	Pondere în active totale
Depozite bancare	50,30	7,31%	64,51	7,93%	60,26	6,51%	↑	↓	↓	↓

Grafic 22.1. Pilon III Depozite bancare iunie 2013 – iunie 2014

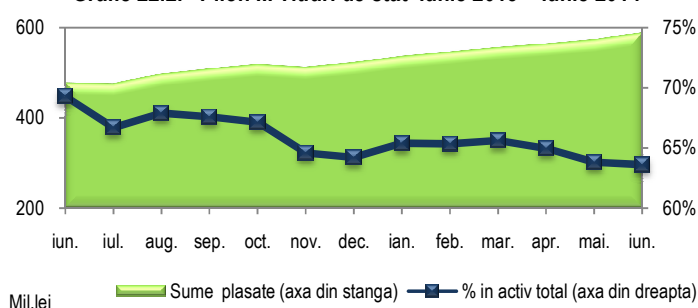


Depozite bancare: 6,51% din total active fonduri, în scădere atât față de iunie 2013 (7,31%) cât și față de sfârșitul anului trecut (7,93%). Activele plasate în depozite bancare, 60,26 milioane de lei, au crescut cu aproximativ 20% față de iunie 2013. Comparativ cu decembrie 2013, depozitele bancare au scăzut cu aproximativ 7% (Tabel 7. și Tabel 7.1.).

Tabel 7.2. Pilon III Titluri de stat

Instrument financiar	iun.-13		dec.-13		iun.-14		iun.2014/ iun.2013		iun.2014/ dec.2013	
	Valoare (mil. lei)	Pondere în active totale (%)	Valoare (mil. lei)	Pondere în active totale (%)	Valoare (mil. lei)	Pondere în active totale (%)	Valoare	Pondere în active totale	Valoare	Pondere în active totale
Titluri de stat	477,07	69,28%	521,97	64,21%	588,24	63,60%	↑	↓	↑	↓

Grafic 22.2. Pilon III Titluri de stat iunie 2013 – iunie 2014

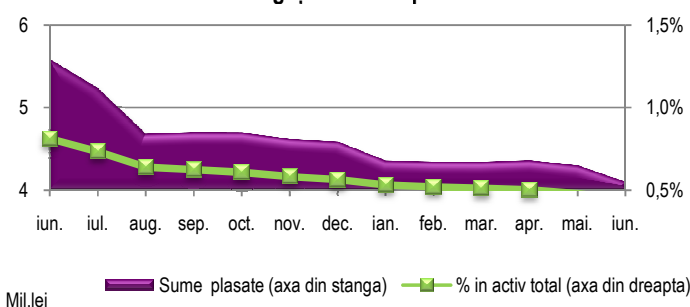


Titluri de stat: 63,60% din total active fonduri, în scădere atât față de iunie 2013 (69,28%), cât și față de sfârșitul anului trecut (64,21%), continuând trendul descrescător înregistrat pe parcursul ultimelor 12 luni (o diferență de aproximativ 6 puncte procentuale față de valoarea cea mai mare, de 69,28%, înregistrată în iunie 2013). Mediana intervalului analizat fiind de 65%. Valoric, activele investite în titluri de stat, aproximativ 588,2 milioane de lei, au crescut cu 23,30% comparativ cu iunie 2013 și cu 12,70% față de decembrie 2013 (Tabel 7. și Tabel 7.2.).

Tabel 7.3. Pilon III Obligațiuni municipale

Instrument financiar	iun.-13		dec.-13		iun.-14		iun.2014/ iun.2013		iun.2014/ dec.2013	
	Valoare (mil. lei)	Pondere în active totale (%)	Valoare (mil. lei)	Pondere în active totale (%)	Valoare (mil. lei)	Pondere în active totale (%)	Valoare	Pondere în active totale	Valoare	Pondere în active totale
Obligațiuni municipale	5,59	0,81%	4,58	0,56%	4,10	0,44%	↓	↓	↓	↓

Grafic 22.3. Pilon III Obligațiuni municipale iunie 2013 – iunie 2014

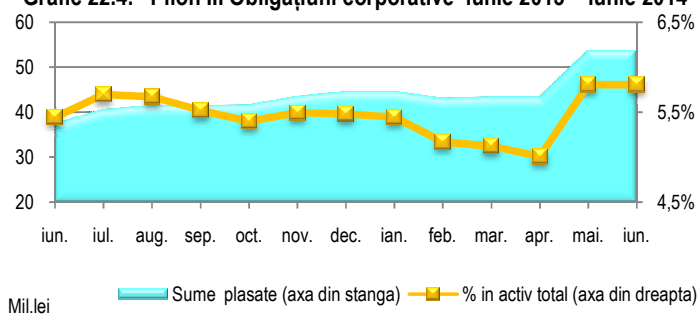


Obligațiuni municipale: 0,44% din total active fonduri, s-au situat pe un trend descrescător constant în ultimul an (0,81% în iunie 2013 și 0,56% în decembrie 2013). Și sumele plasate în obligațiuni municipale au scăzut constant comparativ cu 2013, cu aproximativ 27% față de iunie 2013, și cu 11% comparativ cu sfârșitul anului 2013, atingând la 30 iunie a.c. 4,10 milioane de lei (Tabel 7. și Tabel 7.3.).

Tabel 7.4. Pilon III Obligațiuni corporative

Instrument financiar	iun.-13		dec.-13		iun.-14		iun.2014/ iun.2013		iun.2014/ dec.2013	
	Valoare (mil. lei)	Pondere în active totale (%)	Valoare (mil. lei)	Pondere în active totale (%)	Valoare (mil. lei)	Pondere în active totale (%)	Valoare	Pondere în active totale	Valoare	Pondere în active totale
Obligațiuni corporative	37,51	5,45%	44,57	5,48%	53,72	5,81%	↑	↑	↑	↑

Grafic 22.4. Pilon III Obligațiuni corporative iunie 2013 – iunie 2014

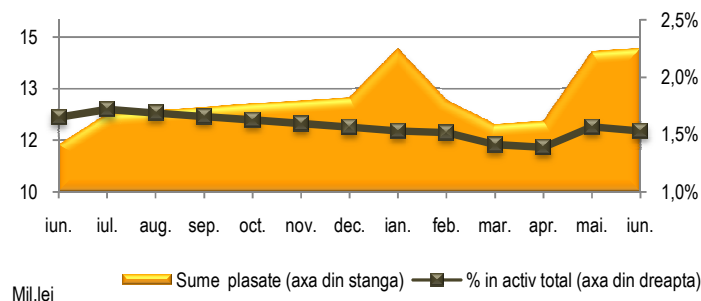


Obligațiuni corporative: 5,81% din total active fonduri, în ușoară creștere față de iunie 2013 (5,45%) și sfârșitul de an 2013 (5,48%). Valoarea activelor investite în obligațiuni corporative, 53,72 milioane de lei, a înregistrat un avans anual de aproximativ 43%. Comparativ cu decembrie 2013 creșterea a fost de 20,52% (Tabel 7. și Tabel 7.4.).

Tabel 7.5. Pilon III Obligațiuni ale organismelor străine neguvernamentale

Instrument financiar	iun.-13		dec.-13		iun.-14		iun.2014/ iun.2013		iun.2014/ dec.2013	
	Valoare (mil. lei)	Pondere în active totale (%)	Valoare (mil. lei)	Pondere în active totale (%)	Valoare (mil. lei)	Pondere în active totale (%)	Valoare	Pondere în active totale	Valoare	Pondere în active totale
Obligațiuni ale organismelor străine neguvernamentale	11,37	1,65%	12,73	1,57%	14,17	1,53%	↑	↓	↑	↓

Grafic 22.5. Pilon III Obligațiuni ale organismelor străine neguvernamentale iunie 2013 – iunie 2014

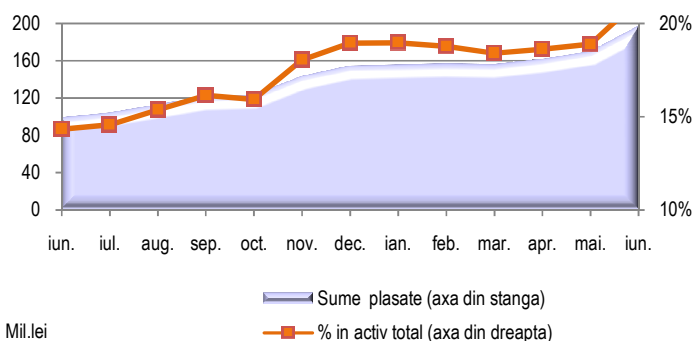


Obligațiuni ale organismelor străine neguvernamentale: 1,53 % din active fonduri, în ușoară scădere față de iunie 2013 (1,65%) și față de decembrie 2013 (1,57%). Activele plasate în obligațiuni ale organismelor străine neguvernamentale, 14,17 milioane de lei, au crescut cu 24,63% față de iunie 2013 și cu aproximativ 11% comparativ cu decembrie 2013 (Tabel 7. și Tabel 7.5.).

Tabel 7.6. Pilon III Acțiuni

Instrument financiar	iun.-13		dec.-13		iun.-14		iun.2014/ iun.2013		iun.2014/ dec.2013	
	Valoare (mil. lei)	Pondere în active totale (%)	Valoare (mil. lei)	Pondere în active totale (%)	Valoare (mil. lei)	Pondere în active totale (%)	Valoare	Pondere în active totale	Valoare	Pondere în active totale
Acțiuni	98,55	14,31%	154,06	18,95%	196,63	21,26%	↑	↑	↑	↑

Grafic 22.6. Pilon III Acțiuni iunie 2013 – iunie 2014

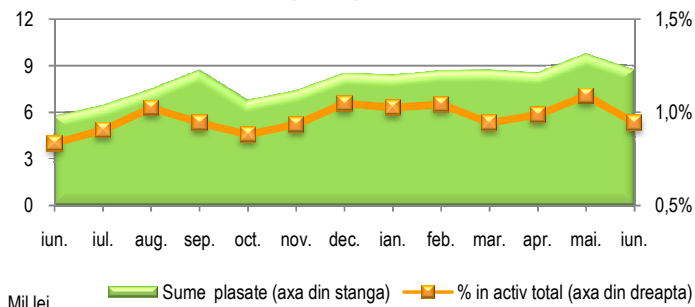


Acțiuni: 21,26% din active fonduri în creștere comparativ cu iunie 2013 (14,31%) și cu sfârșitul de an 2013 (18,95%). Pe ansamblu, s-a înregistrat o creștere de aproximativ 7 puncte procentuale față de valoarea cea mai mică înregistrată în iunie 2013, de aproximativ 14%. Mediana intervalului analizat fiind de 18,4%. Suma plasată în acțiuni, 196,63 milioane de lei, au înregistrat un avans anual de 99,52% și cu 27,63% față de decembrie 2013 (Tabel 7. și Tabel 7.6.).

Tabel 7.7. Pilon III Titluri de participare - OPCVM

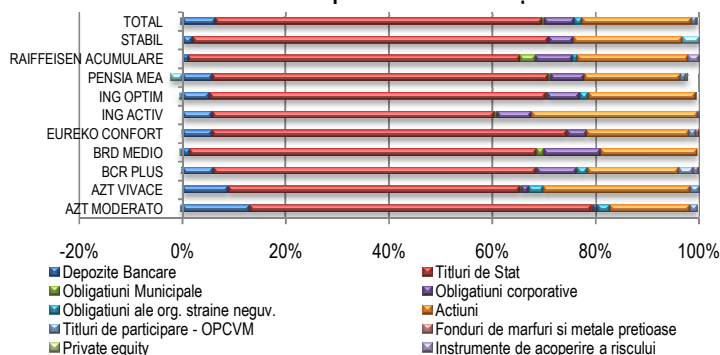
Instrument financiar	iun.-13		dec.-13		iun.-14		iun.2014/ iun.2013		iun.2014/ dec.2013	
	Valoare (mil. lei)	Pondere în active totale (%)	Valoare (mil. lei)	Pondere în active totale (%)	Valoare (mil. lei)	Pondere în active totale (%)	Valoare	Pondere în active totale	Valoare	Pondere în active totale
Titluri de participare OPCVM	5,74	0,83%	8,52	1,05%	8,73	0,94%	↑	↑	↑	↓

Grafic 22.7. Pilon III Titluri de participare - OPCVM iunie 2013 – iunie 2014



Titluri de participare OPCVM: 0,94% din total active fonduri, în ușoară creștere față de iunie 2013 (0,83%) și în scădere față de decembrie 2013 (1,05%). Activele investite în titluri de participare înregistrau la 30 iunie 2014 **8,73** milioane de lei, un avans anual de 51,97% și 2,50% față de sfârșitul anului trecut. (Tabel 7. și Tabel 7.7.).

Grafic 23. Pilon III Structura portofoliilor investiționale iunie 2014



Celelalte categorii de instrumente financiare au înregistrat la 30 iunie 2014 următoarele ponderi în total active fonduri de pensii facultative:

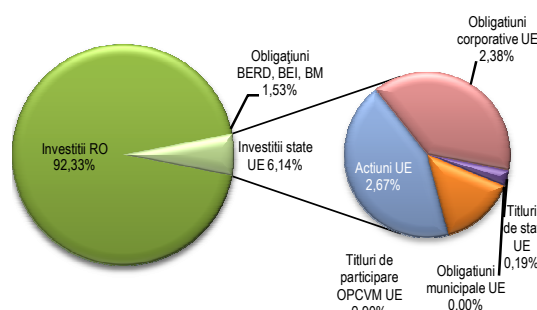
- Fonduri de mărfuri și metale prețioase: **0,003%**.
- Private equity: **0,02%**.
- Instrumentele de acoperire a riscului **0,29%**.
- Sumele în curs de decontare pentru achiziționare/ vânzare active sau disponibilități în cont curent au reprezentat **-0,40%**.

Tabel 8. Pilon III Structură investiții

Investiții	iun.-13	dec.-13	iun.-14	iun.2014/ iun.2013	iun.2014/ dec.2013
Investiții RO	93,16%	91,68%	92,33%	↓	↑
Investiții state UE	5,18%	6,75%	6,14%	↑	↓
Obligațiuni BERD, BEI, BM	1,65%	1,57%	1,53%	↓	↓

92,33% din activele fondurilor de pensii facultative erau plasate în țară, în scădere comparativ cu iunie 2013 (93,16%), dar în creștere comparativ cu decembrie 2013 (91,68%). **6,14%** din active erau plasate în state UE, iar 1,53% în obligațiuni ale organismelor străine neguvernamentale, cum ar fi BERD, BEI, BM (Tabel 8., Grafic 24.).

Grafic 24. Pilon III Structura investițiilor în plasamente financiare – iunie 2014



1.3.4. Rate de rentabilitate

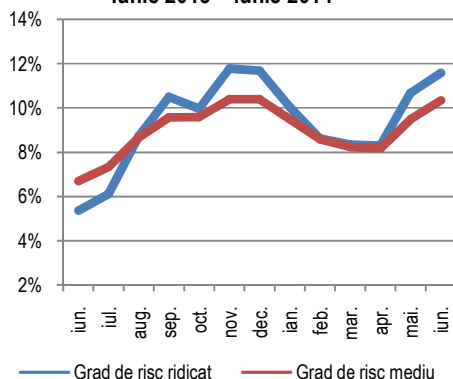
Indicatorii de performanță înregistrați de fondurile de pensii facultative în luna iunie 2014 au fost (Grafic 25. și Grafic 26.):

- Rata de rentabilitate anualizată a fondurilor de pensii cu grad de risc ridicat:

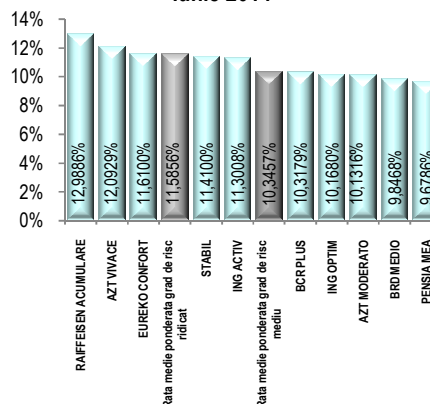
- AZT VIVACE: **12,0929%**
- ING ACTIV: **11,3008%**

Rata medie ponderată de rentabilitate a tuturor fondurilor de pensii cu grad de risc ridicat: **11,5856%**;

Grafic 25. Pilon III Rate medii de rentabilitate în perioada iunie 2013 – iunie 2014



Grafic 26. Pilon III Rate de rentabilitate anualizate iunie 2014



- Rata de rentabilitate minimă a fondurilor de pensii cu grad de risc ridicat: **5,7928%**;

- Ratele de rentabilitate anualizate ale fondurilor de pensii cu grad de risc mediu:

- AZT MODERATO: **10,1316%**
- BCR PLUS: **10,3179%**
- BRD MEDIO: **9,8468%**
- EUREKO CONFORT: **11,6100%**
- ING OPTIM: **10,1680%**
- PENSIA MEA: **9,6786%**
- RAIFFEISEN ACUMULARE: **12,9886%**
- STABIL: **11,4100 %**

- Rata medie ponderată de rentabilitate a tuturor fondurilor de pensii cu risc mediu: **10,3457%**;

- Rata de rentabilitate minimă a fondurilor de pensii cu grad de risc mediu: **5,1728%**.

1.4 Sinteza actelor individuale emise de A.S.F. - Sectorul sistemului de pensii private în luna iunie 2014

DECIZII				
1 Nr. act	2 Data emiterii	3 Entitatea la care se referă actul	4 Conținutul actului	5 Emis de ²
501	10.06.14	ALICO SOCIETATE DE ADMINISTRARE A UNUI FOND DE PENSII ADMINISTRAT PRIVAT S.A.	Autorizarea modificării Actului constitutiv.	DAA
502	10.06.14	GENERALI SOCIETATE DE ADMINISTRARE A FONDURILOR DE PENSII PRIVATE S.A.	Autorizare Viorel NEACȘU ca persoană responsabilă sa asigure funcția de administrare a riscurilor în cadrul societății.	DAA
605	23.06.14	ALLIANZ-ȚIRIAC PENSII PRIVATE SOCIETATE DE ADMINISTRARE A FONDURILOR DE PENSII PRIVATE S.A.	Aprobarea majorării capitalului social și autorizarea modificării Actului constitutiv.	DAA
606	23.06.14	APF – SOCIETATE DE ADMINISTRARE A FONDURILOR DE PENSII FACULTATIVE S.A.	Aprobare reducere capital social și autorizarea modificării Actului constitutiv.	DAA
607	23.06.14	AEGON PENSII - SOCIETATE DE ADMINISTRARE A FONDURILOR DE PENSII PRIVATE S.A.	Autorizare AEGON PENSII SAFAP S.A. ca societate de administrare a fondurilor de pensii facultative.	DAA
608	23.06.14	AEGON PENSII - SOCIETATE DE ADMINISTRARE A FONDURILOR DE PENSII PRIVATE S.A.	Autorizarea Prospectului schemei de pensii facultative pentru Fondul de Pensii Facultative AEGON ESENȚIAL.	DAA
609	23.06.14	AEGON PENSII - SOCIETATE DE ADMINISTRARE A FONDURILOR DE PENSII PRIVATE S.A.	Autorizarea Actului Individual de Aderare la Fondul de Pensii Facultative AEGON ESENȚIAL.	DAA
648	25.06.14	BRD SOCIETATE DE ADMINISTRARE A FONDURILOR DE PENSII PRIVATE S.A.	Autorizarea domnului Florina CURSARU ca persoana responsabilă să asigure funcția de administrare a riscurilor în cadrul societății.	DAA
447	03.06.14	FONDUL DE GARANTARE A DREPTURILOR DIN SISTEMUL DE PENSII PRIVATE	Aprobarea raportului anual de activitate aferent anului 2013 și aprobarea situațiilor financiare.	DS

AVIZE				
1 Nr. act	2 Data emiterii	3 Entitatea la care se referă actul	4 Conținutul actului	5 Emis de
53	10.06.14	ALLIANZ-ȚIRIAC PENSII PRIVATE SOCIETATE DE ADMINISTRARE A FONDURILOR DE PENSII PRIVATE S.A.	Avizarea modificării Contractului de Depozitare pentru activele Fondului de Pensii Facultative AZT MODERATO.	DAA
54	10.06.14	ALLIANZ-ȚIRIAC PENSII PRIVATE SOCIETATE DE ADMINISTRARE A FONDURILOR DE PENSII PRIVATE S.A.	Avizarea modificării Contractului de Depozitare nr. 603/25.07.2007 pentru Fondul de Pensii Administrat Privat AZT VIITORUL TAU.	DAA
55	10.06.14	ALLIANZ-ȚIRIAC PENSII PRIVATE SOCIETATE DE ADMINISTRARE A FONDURILOR DE PENSII PRIVATE S.A.	Avizarea modificării Contractului de Depozitare pentru activele Fondului de Pensii Facultative AZT VIVACE.	DAA
57	17.06.14	ALLIANZ-ȚIRIAC PENSII PRIVATE SOCIETATE DE ADMINISTRARE A	Avizarea modificării Contractului de Administrare nr. 220/20.06.2007 pentru Fondul de Pensii Facultative AZT VIVACE.	DAA

² Direcțiile emitente.

		FONDURILOR DE PENSII PRIVATE S.A.		
58	17.06.14	ALLIANZ-ȚIRIAC PENSII PRIVATE SOCIETATE DE ADMINISTRARE A FONDURILOR DE PENSII PRIVATE S.A.	Avizarea modificării Contractului de Administrare nr. 40/25.04.2007 pentru Fondul de Pensii Facultative AZT MODERATO.	DAA
59	17.06.14	ALLIANZ-ȚIRIAC PENSII PRIVATE SOCIETATE DE ADMINISTRARE A FONDURILOR DE PENSII PRIVATE S.A.	Avizarea modificării Contractului de Administrare nr. 590/24.07.2007 pentru Fondul de Pensii Administrat Privat AZT VIITORUL TĂU.	DAA
74	23.06.14	APF – SOCIETATE DE ADMINISTRARE A FONDURILOR DE PENSII FACULTATIVE S.A.	Avizarea modificării Regulamentului de Organizare și Funcționare.	DAA

AVIZE AGENȚI DE MARKETING PERSOANE FIZICE PENTRU DESFĂȘURAREA ACTIVITĂȚII DE MARKETING AL PROSPECTULUI FONDULUI DE PENSII ADMINISTRAT PRIVAT

1 Nr. act	2 Data emiterii	3 Entitatea la care se referă actul	4 Conținutul actului	5 Emis de
47	10.06.14	BANCA COMERCIALĂ ROMÂNĂ S.A.	Avizare unui număr de 11 persoane fizice ca agenți de marketing, în vederea desfășurării activității de marketing a fondului de pensii administrat privat.	DAA
60	17.06.14	ING PENSII SOCIETATE DE ADMINISTRARE A UNUI FOND DE PENSII ADMINISTRAT PRIVAT S.A..	Avizare unui număr de 36 persoane fizice ca agenți de marketing, în vederea desfășurării activității de marketing a fondului de pensii administrat privat.	DAA
571	17.06.14	ING SOCIETATE DE ADMINISTRARE A UNUI FOND DE PENSII ADMINISTRAT PRIVAT S.A.	Respingerea cererii de avizare a domnului Miclea Marius Dorin ca agent de marketing în vederea desfășurării activității de marketing a fondului de pensii administrat privat.	DAA
61	17.06.14	BANCA COMERCIALĂ ROMÂNĂ S.A.	Avizare unui număr de 17 persoane fizice ca agenți de marketing, în vederea desfășurării activității de marketing a fondului de pensii administrat privat.	DAA
76	30.06.14	BANCA COMERCIALĂ ROMÂNĂ S.A.	Avizare unui număr de 7 persoane fizice ca agenți de marketing, în vederea desfășurării activității de marketing a fondului de pensii administrat privat.	DAA
78	30.06.14	ENTEKA BROKER DE PENSII PRIVATE S.R.L	Avizare unui număr de 5 persoane fizice ca agenți de marketing, în vederea desfășurării activității de marketing a fondului de pensii administrat privat.	DAA
689	30.06.14	ENTEKA BROKER DE PENSII PRIVATE S.R.L	Respingerea cererii de avizare a domnului Vinter Viorel Ionu ca agent de marketing în vederea desfășurării activității de marketing a fondului de pensii administrat privat.	DAA

AVIZE AGENȚI DE MARKETING PERSOANE FIZICE PENTRU DESFĂȘURAREA ACTIVITĂȚII DE MARKETING AL PROSPECTULUI FONDULUI DE PENSII FACULTATIVE

1 Nr. act	2 Data emiterii	3 Entitatea la care se referă actul	4 Conținutul actului	5 Emis de
48	10.06.14	BCR PENSII, SOCIETATE DE ADMINISTRARE A FONDURILOR DE PENSII PRIVATE S.A	Avizarea unui număr de 11 persoane fizice ca agenți de marketing, în vederea desfășurării activității de marketing al fondului de pensii facultative.	DAA
49	10.06.14	CAPITOL BROKER DE PENSII PRIVATE S.R.L.	Avizarea unui număr de 4 persoane fizice ca agenți de marketing, în vederea desfășurării activității de marketing al fondului de pensii facultative.	DAA
50	10.06.14	CAPITOL BROKER DE PENSII PRIVATE S.R.L.	Avizarea doamnei Stoian Carmen ca agent de marketing, în vederea desfășurării activității de marketing al fondului de pensii facultative.	DAA
52	10.06.14	BANCA COMERCIALĂ ROMÂNĂ S.A..	Avizarea unui număr de 165 persoane fizice ca agenți de marketing, în vederea desfășurării activității de marketing al fondului de pensii facultative.	DAA
489	10.06.14	BANCA COMERCIALĂ ROMÂNĂ S.A..	Respingerea cererii de avizare a doamnei Buga Emilia Florentina ca agent de marketing, în vederea desfășurării activității de marketing al fondului de pensii facultative.	DAA
62	17.06.14	CAPITOL BROKER DE PENSII PRIVATE S.R.L.	Avizarea doamnei Bilea Ana Maria ca agent de marketing, în vederea desfășurării activității de marketing al fondului de pensii facultative.	DAA
63	17.06.14	BANCA COMERCIALĂ ROMÂNĂ S.A.	Avizarea unui număr de 38 persoane fizice ca agenți de marketing, în vederea desfășurării activității de marketing al fondului de pensii facultative.	DAA
572	17.06.14	BANCA COMERCIALĂ	Respingerea solicitării de avizare ca agent de marketing a doamnei Burda	DAA

		ROMÂNIA S.A.	Ramona Ioana, în vederea desfășurării activității de marketing al fondului de pensii facultative.	
64	17.06.14	BCR PENSII, SOCIETATE DE ADMINISTRARE A FONDURILOR DE PENSII PRIVATE S.A.	Avizarea unui număr de 25 persoane fizice ca agenți de marketing, în vederea desfășurării activității de marketing al fondului de pensii facultative.	DAA
65	17.06.14	ING ASIGURĂRI DE VIAȚĂ S.A.	Avizarea unui număr de 40 persoane fizice ca agenți de marketing, în vederea desfășurării activității de marketing al fondului de pensii facultative.	DAA
66	17.06.14	GRECO JLT ROMANIA GMBH VIENA SUCURSALA BUCUREȘTI	Avizarea unui număr de 2 persoane fizice ca agenți de marketing, în vederea desfășurării activității de marketing al fondului de pensii facultative.	DAA
77	30.06.14	BANCA COMERCIALĂ ROMÂNIA S.A..	Avizarea unui număr de 50 persoane fizice ca agenți de marketing, în vederea desfășurării activității de marketing al fondului de pensii facultative.	DAA
688	30.06.14	BANCA COMERCIALĂ ROMÂNIA S.A..	Respingerea cererii de avizare a doamnei Padurariu Ana Maria ca agent de marketing, în vederea desfășurării activității de marketing al fondului de pensii facultative.	DAA
79	30.06.14	BCR PENSII, SOCIETATE DE ADMINISTRARE A FONDURILOR DE PENSII PRIVATE S.A	Avizarea unui număr de 10 persoane fizice ca agenți de marketing, în vederea desfășurării activității de marketing al fondului de pensii facultative.	DAA

REAVIZĂRI AGENȚI DE MARKETING PERSOANE FIZICE PENTRU DESFĂȘURAREA ACTIVITĂȚII DE MARKETING AL PROSPECTULUI FONDULUI DE PENSII FACULTATIVE

1 Nr. act	2 Data emiterii	3 Entitatea la care se referă actul	4 Conținutul actului	5 Emis de
51	10.06.14	BANCA COMERCIALĂ ROMÂNIA S.A..	Reavizarea unui număr de 2 persoane fizice ca agenți de marketing, în vederea desfășurării activității de marketing al fondului de facultative.	DAA
67	17.06.14	ING PENSII SOCIETATE DE ADMINISTRARE A UNUI FOND DE PENSII ADMINISTRAT PRIVAT S.A.	Reavizarea unui număr de 4 persoane fizice ca agenți de marketing, în vederea desfășurării activității de marketing al fondului de pensii facultative.	DAA
68	17.06.14	ING PENSII SOCIETATE DE ADMINISTRARE A UNUI FOND DE PENSII ADMINISTRAT PRIVAT S.A.	Reavizarea unui număr de 91 persoane fizice ca agenți de marketing, în vederea desfășurării activității de marketing al fondului de pensii facultative.	DAA
69	17.06.13	ALLIANZ-ȚIRIAC PENSII PRIVATE SOCIETATE DE ADMINISTRARE A FONDURILOR DE PENSII PRIVATE S.A.	Reavizarea doamnei Vlad Ramona Ana ca agent de marketing persoană fizică, în vederea desfășurării activității de marketing al fondului de pensii facultative.	DAA

RETRAGERI AVIZE AGENȚI DE MARKETING PERSOANE FIZICE PENTRU DESFĂȘURAREA ACTIVITĂȚII DE MARKETING AL PROSPECTULUI FONDULUI DE PENSII ADMINISTRAT PRIVAT

1 Nr. act	2 Data emiterii	3 Entitatea la care se referă actul	4 Conținutul actului	5 Emis de
526	12.06.14	ALICO SOCIETATE DE ADMINISTRARE A UNUI FOND DE PENSII ADMINISTRAT PRIVAT S.A.	Retragerea avizului unui număr de 260 agenți de marketing persoane fizice, avizați în vederea desfășurării activității de marketing a fondului de pensii administrat privat.	DAA
527	12.06.14	BANCA COMERCIALĂ ROMÂNIA S.A..	Retragerea avizului unui număr de 3 agenți de marketing persoane fizice, avizați în vederea desfășurării activității de marketing a fondului de pensii administrat privat.	DAA
528	12.06.14	BRD GROUPE SOCIETE GENERALE	Retragerea avizului doamnei Catica Maria, avizată ca agent de marketing în vederea desfășurării activității de marketing a fondului de pensii administrat privat.	DAA
529	12.06.14	CAPITOL BROKER DE PENSII PRIVATE S.R.L.	Retragerea avizului unui număr 53 agenți de marketing persoane fizice, avizați în vederea desfășurării activității de marketing a fondului de pensii administrat privat.	DAA
612	23.06.14	BANCA COMERCIALĂ ROMÂNIA S.A..	Retragerea avizului unui număr de 5 agenți de marketing persoane fizice, avizați în vederea desfășurării activității de marketing a fondului de pensii administrat privat.	DAA
613	23.06.14	CAPITOL BROKER DE PENSII PRIVATE S.R.L.	Retragerea avizului doamnei Danila Anca-Elena, avizată ca agent de marketing în vederea desfășurării activității de marketing a fondului de pensii	DAA

614	23.06.14	GRAWE PENSION SERVICES BROKER DE PENSII PRIVATE S.R.L.	administrat privat. Retragerea avizului unui număr de 6 agenți de marketing persoane fizice, avizați în vederea desfășurării activității de marketing a fondului de pensii administrat privat.	DAA
615	23.06.14	ING PENSII SOCIETATE DE ADMINISTRARE A UNUI FOND DE PENSII ADMINISTRAT PRIVAT S.A.	Retragerea avizului unui număr 15 agenți de marketing persoane fizice, avizați în vederea desfășurării activității de marketing a fondului de pensii administrat privat.	DAA
RETRAGERI AVIZE AGENȚI DE MARKETING PERSOANE FIZICE PENTRU DESFĂȘURAREA ACTIVITĂȚII DE MARKETING AL PROSPECTULUI FONDULUI DE PENSII FACULTATIVE				
1	2	3	4	5
Nr. act	Data emiterii	Entitatea la care se referă actul	Conținutul actului	Emis de
530	12.06.14	BANCA COMERCIALĂ ROMÂNĂ S.A..	Retragerea avizului unui număr de 5 agenți de marketing persoane fizice, avizați în vederea desfășurării activității de marketing al fondului de pensii facultative.	DAA
531	12.06.14	BCR PENSII, SOCIETATE DE ADMINISTRARE A FONDURILOR DE PENSII PRIVATE	Retragerea avizului unui număr de 16 agenți de marketing persoane fizice, avizați în vederea desfășurării activității de marketing al fondului de pensii facultative.	DAA
616	23.06.14	ALLIANZ-ȚIRIAC PENSII PRIVATE SOCIETATE DE ADMINISTRARE A FONDURILOR DE PENSII PRIVATE S.A..	Retragerea avizului doamnei Pruteanu Adriana, avizată ca agent de marketing în vederea desfășurării activității de marketing al fondului de pensii facultative.	DAA
617	23.06.14	BANCA COMERCIALĂ ROMÂNĂ S.A.	Retragerea avizului unui număr de 8 agenți de marketing persoane fizice, avizați în vederea desfășurării activității de marketing al fondului de pensii facultative.	DAA
618	23.06.14	BCR PENSII, SOCIETATE DE ADMINISTRARE A FONDURILOR DE PENSII PRIVATE	Retragerea avizului unui număr de 5 agenți de marketing persoane fizice, avizați în vederea desfășurării activității de marketing al fondului de pensii facultative.	DAA
619	23.06.14	CAPITOL BROKER DE PENSII PRIVATE S.R.L.	Retragerea avizului doamnei Danila Anca-Elena, avizată ca agent de marketing în vederea desfășurării activității de marketing al fondului de pensii facultative.	DAA
620	23.06.14	ING ASIGURĂRI DE VIAȚĂ S.A.	Retragerea avizului unui număr de 29 agenți de marketing persoane fizice, avizați în vederea desfășurării activității de marketing al fondului de pensii facultative.	DAA

2. Anexe - Date statistice

2.1. Pensiile administrate privat - Pilonul II

Tab.1. Pilon II Număr participanți - (mii pers.)

Nr. crt.	Fond de pensii administrat privat	iun. 2013	iul. 2013	aug. 2013	sept. 2013	oct. 2013	nov. 2013	dec. 2013	ian. 2014	feb. 2014	mar. 2014	apr. 2014	mai 2014	iun. 2014
1	ALICO	834,57	835,93	837,45	839,23	841,02	843,33	847,78	850,80	854,62	858,42	860,97	862,30	863,94
2	ARIPI	554,48	555,97	557,59	559,44	561,25	563,59	568,05	571,09	574,94	578,79	581,39	582,79	584,49
3	AZT VIITORUL TĂU	1.384,02	1.385,46	1.387,06	1.388,85	1.390,63	1.392,90	1.397,32	1.400,29	1.404,11	1.407,90	1.410,49	1.411,85	1.413,51
4	BCR	461,30	462,81	464,45	466,31	468,14	470,51	474,98	478,03	481,90	485,74	488,34	489,74	491,44
5	BRD	220,34	222,04	223,88	225,90	228,47	231,17	235,90	239,12	243,07	247,01	249,72	251,28	252,82
6	EUREKO	456,91	458,32	459,87	461,66	463,42	465,67	470,08	473,05	473,01	472,94	472,75	472,45	472,17
7	ING	1.750,96	1.752,82	1.754,95	1.757,62	1.766,83	1.772,43	1.781,17	1.786,29	1.790,94	1.795,28	1.798,28	1.800,11	1.802,26
8	VITAL	250,44	251,91	253,52	255,35	257,18	259,54	263,99	267,03	270,88	274,71	277,28	278,65	280,33
	TOTAL	5.913,01	5.925,26	5.938,77	5.954,36	5.976,93	5.999,14	6.039,26	6.065,71	6.093,47	6.120,80	6.139,22	6.149,16	6.160,97

Tab.2. Pilon II Număr de participanți cu cel puțin o contribuție (pers.)

Nr. crt.	Fond de pensii administrat privat	iun. 2013	iul. 2013	aug. 2013	sept. 2013	oct. 2013	nov. 2013	dec. 2013	ian. 2014	feb. 2014	mar. 2014	apr. 2014	mai 2014	iun. 2014
1	ALICO	801.355	802.942	804.687	806.727	808.728	811.299	816.008	819.205	823.128	827.086	829.830	831.405	833.230
2	ARIPI	552.245	553.747	555.398	557.261	559.091	561.444	565.911	568.955	572.781	576.624	579.240	580.635	582.336
3	AZT VIITORUL TĂU	1.331.608	1.333.383	1.335.402	1.337.562	1.339.630	1.342.283	1.347.018	1.350.303	1.354.299	1.358.361	1.361.226	1.362.892	1.364.837
4	BCR	441.273	442.886	444.664	446.630	448.564	451.057	455.646	458.765	462.657	466.586	469.270	470.772	472.540
5	BRD	213.992	215.733	217.638	219.694	222.309	225.047	229.808	233.028	236.962	240.936	243.662	245.248	247.088
6	EUREKO	436.072	437.600	439.310	441.279	443.169	445.586	450.118	453.205	453.267	453.327	453.253	453.162	452.957
7	ING	1.695.848	1.698.003	1.700.501	1.703.552	1.713.068	1.718.938	1.728.032	1.733.505	1.738.353	1.743.003	1.746.229	1.748.386	1.750.873
8	VITAL	238.778	240.330	242.015	243.914	245.823	248.255	252.778	255.873	259.734	263.593	266.227	267.656	269.404
	TOTAL	5.711.171	5.724.624	5.739.615	5.756.619	5.780.382	5.803.909	5.845.319	5.872.839	5.901.181	5.929.516	5.948.937	5.960.156	5.973.265

Tab.3. Pilon II Participanți cu cel puțin o contribuție din total - cotă de piață (%)

Nr. crt.	Fond de pensii administrat privat	iun. 2013	iul. 2013	aug. 2013	sept. 2013	oct. 2013	nov. 2013	dec. 2013	ian. 2014	feb. 2014	mar. 2014	apr. 2014	mai 2014	iun. 2014
1	ALICO	14,03%	14,03%	14,02%	14,01%	13,99%	13,98%	13,96%	13,95%	13,95%	13,95%	13,95%	13,95%	13,95%
2	ARIPI	9,67%	9,67%	9,68%	9,67%	9,67%	9,67%	9,68%	9,69%	9,71%	9,72%	9,74%	9,74%	9,75%
3	AZT VIITORUL TĂU	23,32%	23,29%	23,27%	23,24%	23,18%	23,13%	23,04%	22,99%	22,95%	22,91%	22,88%	22,87%	22,85%
4	BCR	7,73%	7,74%	7,75%	7,76%	7,76%	7,77%	7,80%	7,81%	7,84%	7,87%	7,89%	7,90%	7,91%
5	BRD	3,75%	3,77%	3,79%	3,82%	3,85%	3,88%	3,93%	3,97%	4,02%	4,06%	4,10%	4,11%	4,14%
6	EUREKO	7,64%	7,64%	7,65%	7,67%	7,67%	7,68%	7,70%	7,72%	7,68%	7,65%	7,62%	7,60%	7,58%
7	ING	29,69%	29,66%	29,63%	29,59%	29,64%	29,62%	29,56%	29,52%	29,46%	29,40%	29,35%	29,33%	29,31%
8	VITAL	4,18%	4,20%	4,22%	4,24%	4,25%	4,28%	4,32%	4,36%	4,40%	4,45%	4,48%	4,49%	4,51%

Tab.4. Pilon II Activele fondurilor (mil.lei)

Nr. crt.	Fond de pensii administrat privat	iun. 2013	iul. 2013	aug. 2013	sept. 2013	oct. 2013	nov. 2013	dec. 2013	ian. 2014	feb. 2014	mar. 2014	apr. 2014	mai 2014	iun. 2014
1	ALICO	1.634,58	1.672,49	1.725,27	1.784,58	1.843,25	1.899,71	1.956,03	1.979,29	2.030,21	2.071,72	2.136,50	2.232,75	2.335,60
2	ARIPI	951,03	991,34	1.023,35	1.058,37	1.095,05	1.128,71	1.160,98	1.182,53	1.207,29	1.232,59	1.269,98	1.324,43	1.375,93
3	AZT VIITORUL TĂU	2.681,88	2.775,71	2.860,92	2.949,26	3.028,69	3.112,10	3.187,79	3.250,90	3.307,54	3.385,38	3.479,56	3.607,19	3.729,22
4	BCR	653,40	672,06	694,80	721,95	748,10	772,40	802,39	813,36	841,92	860,35	889,12	929,96	967,32
5	BRD	308,72	328,72	340,12	352,94	365,60	377,94	390,27	395,29	407,35	420,18	436,11	456,33	476,95
6	EUREKO	643,53	679,25	701,80	725,14	748,48	767,68	790,12	806,05	824,12	844,90	871,12	911,20	947,57
7	ING	4.333,07	4.497,15	4.640,84	4.796,01	4.959,65	5.102,54	5.242,08	5.320,43	5.466,28	5.583,17	5.750,08	5.990,16	6.209,28
8	VITAL	335,58	351,14	362,74	376,34	390,31	403,14	416,54	424,78	436,05	447,93	464,84	487,17	510,04
TOTAL		11.541,81	11.967,85	12.349,84	12.764,60	13.179,12	13.564,21	13.946,20	14.172,64	14.520,75	14.846,22	15.297,30	15.939,18	16.551,91

Tab.5. Pilon II Activele Nete (mil.lei)

Nr. crt.	Fond de pensii administrat privat	iun. 2013	iul. 2013	aug. 2013	sept. 2013	oct. 2013	nov. 2013	dec. 2013	ian. 2014	feb. 2014	mar. 2014	apr. 2014	mai 2014	iun. 2014
1	ALICO	1.633,83	1.671,66	1.724,43	1.783,70	1.842,33	1.898,80	1.955,06	1.978,29	2.029,20	2.070,69	2.135,43	2.231,69	2.334,46
2	ARIPI	950,58	990,82	1.022,82	1.057,82	1.094,47	1.128,16	1.160,38	1.181,91	1.206,71	1.231,94	1.269,33	1.323,77	1.375,24
3	AZT VIITORUL TĂU	2.680,62	2.774,30	2.859,51	2.947,77	3.027,14	3.110,56	3.186,17	3.249,24	3.305,85	3.383,65	3.477,83	3.605,46	3.727,36
4	BCR	653,08	671,71	694,45	721,57	747,70	772,01	801,98	812,93	841,47	859,90	888,66	929,51	966,83
5	BRD	308,57	328,55	339,94	352,75	365,40	377,74	390,07	395,08	407,13	419,97	435,89	456,11	476,71
6	EUREKO	643,21	678,89	701,44	724,76	748,07	767,27	789,69	805,60	823,66	844,46	870,68	910,75	947,08
7	ING	4.331,04	4.494,90	4.638,58	4.793,61	4.957,16	5.100,08	5.239,46	5.317,73	5.463,54	5.580,36	5.747,22	5.987,31	6.206,21
8	VITAL	335,41	350,94	362,54	376,13	390,09	402,92	416,32	424,55	435,81	447,68	464,58	486,92	509,77
TOTAL		11.536,34	11.961,77	12.343,72	12.758,10	13.172,37	13.557,55	13.939,14	14.165,32	14.513,39	14.838,65	15.289,62	15.931,50	16.543,66

Tab.6. Pilon II Activele Nete din total - cota de piață (%)

Nr. crt.	Fond de pensii administrat privat	iun. 2013	iul. 2013	aug. 2013	sept. 2013	oct. 2013	nov. 2013	dec. 2013	ian. 2014	feb. 2014	mar. 2014	apr. 2014	mai 2014	iun. 2014
1	ALICO	14,16%	13,98%	13,97%	13,98%	13,99%	14,01%	14,03%	13,97%	13,98%	13,95%	13,97%	14,01%	14,11%
2	ARIPI	8,24%	8,28%	8,29%	8,29%	8,31%	8,32%	8,32%	8,34%	8,31%	8,30%	8,30%	8,31%	8,31%
3	AZT VIITORUL TĂU	23,24%	23,19%	23,17%	23,11%	22,98%	22,94%	22,86%	22,94%	22,78%	22,80%	22,75%	22,63%	22,53%
4	BCR	5,66%	5,62%	5,63%	5,66%	5,68%	5,69%	5,75%	5,74%	5,80%	5,80%	5,81%	5,83%	5,84%
5	BRD	2,67%	2,75%	2,75%	2,76%	2,77%	2,79%	2,80%	2,79%	2,81%	2,83%	2,85%	2,86%	2,88%
6	EUREKO	5,58%	5,68%	5,68%	5,68%	5,68%	5,66%	5,67%	5,69%	5,68%	5,69%	5,69%	5,72%	5,72%
7	ING	37,54%	37,58%	37,58%	37,57%	37,63%	37,62%	37,59%	37,54%	37,64%	37,61%	37,59%	37,58%	37,51%
8	VITAL	2,91%	2,93%	2,94%	2,95%	2,96%	2,97%	2,99%	3,00%	3,00%	3,02%	3,04%	3,06%	3,08%

Tab.7. Pilon II Valoarea Unitară a Activului Net (lei)

Nr. crt.	Fond de pensii administrat privat	iun. 2013	iul. 2013	aug. 2013	sept. 2013	oct. 2013	nov. 2013	dec. 2013	ian. 2014	feb. 2014	mar. 2014	apr. 2014	mai 2014	iun. 2014
1	ALICO	17,6336	17,6618	17,8501	18,0761	18,3084	18,4991	18,6618	18,5373	18,6408	18,6416	18,8460	19,2800	19,7757
2	ARIPI	17,3890	17,7384	17,9319	18,1531	18,4157	18,6054	18,7322	18,7270	18,7425	18,7485	18,9276	19,3036	19,6553
3	AZT VIITORUL TĂU	17,2251	17,4570	17,6273	17,7978	17,9285	18,0661	18,1377	18,1626	18,1240	18,1864	18,3281	18,6051	18,8627
4	BCR	17,0903	17,1715	17,3504	17,6087	17,8602	18,0341	18,2363	18,1099	18,3364	18,3195	18,5167	18,8478	19,1766
5	BRD	14,8715	15,4455	15,5962	15,7820	15,9741	16,1242	16,2263	16,0762	16,1656	16,2681	16,4833	16,7879	17,1355
6	EUREKO	16,3321	16,8488	17,0241	17,1972	17,3810	17,4467	17,5346	17,5309	17,5482	17,6099	17,7882	18,1883	18,5542
7	ING	17,6580	17,9446	18,1470	18,3691	18,6388	18,8111	18,9363	18,8798	19,0295	19,0591	19,2549	19,6407	19,9706
8	VITAL	15,8761	16,2063	16,3434	16,5439	16,7676	16,9188	17,0541	17,0184	17,0619	17,1054	17,3392	17,7171	18,1138

Tab.8. Pilon II Structura investițiilor fondurilor de pensii – 30.06.2014 (lei)

Nr. crt.	Fond de pensii administrat privat	Depozite bancare	Titluri de stat	Obligațiuni municipale	Alte valori mobiliare - obligațiuni corporative tranzacționate	Obligațiuni și alte valori mobiliare ale organismelor străine neguvernamentale	Acțiuni	Titluri de participare - OPCVM	Fonduri de mărfuri și metale prețioase	Instrumente de acoperire a riscului	Sume în curs de decontare
1	ALICO	103.666.975	1.642.940.894	63.058	106.264.625	0	454.507.535	59.123.590	0	5.706.745	-36.676.388
2	ARIP	0	928.834.001	0	124.607.175	5.533.200	303.632.404	0	0	4.687.138	8.635.742
3	AZT VIITORUL TĂU	548.949.506	2.477.448.311	4.964.458	44.320.148	93.185.993	497.072.891	77.559.637	0	0	-14.284.203
4	BCR	73.869.237	622.721.004	401.853	86.851.256	62.586	154.051.791	23.748.762	0	8.163.420	-2.552.114
5	BRD	15.973.582	330.165.439	5.285.134	47.744.392	992.750	81.872.917	0	0	0	-5.081.997
6	EUREKO	36.561.501	627.349.588	11.857.480	40.640.969	32.896.111	152.874.989	38.156.386	5.730.843	332.851	1.164.486
7	ING	313.044.202	4.077.869.684	41.129.765	262.808.831	9.237.420	1.278.925.424	257.598.430	0	6.601.370	-37.930.245
8	VITAL	8.782.161	342.926.212	2.487.185	55.389.843	0	79.369.121	21.729.240	0	0	-639.480
	TOTAL	1.100.847.163	11.050.255.131	66.188.934	768.627.239	141.908.060	3.002.307.072	477.916.045	5.730.843	25.491.524	-87.364.199

Tab.9. Pilon II Structura investițiilor fondurilor de pensii – 30.06.2014 (%)

Nr. crt.	Fond de pensii administrat privat	Depozite bancare	Titluri de stat	Obligațiuni municipale	Alte valori mobiliare - obligațiuni corporative tranzacționate	Obligațiuni și alte valori mobiliare ale organismelor străine neguvernamentale	Acțiuni	Titluri de participare - OPCVM	Fonduri de mărfuri și metale prețioase	Instrumente de acoperire a riscului	Sume în curs de decontare
1	ALICO	4,44%	70,34%	0,00%	4,55%	0,00%	19,46%	2,53%	0,00%	0,24%	-1,57%
2	ARIP	0,00%	67,51%	0,00%	9,06%	0,40%	22,07%	0,00%	0,00%	0,34%	0,63%
3	AZT VIITORUL TĂU	14,72%	66,43%	0,13%	1,19%	2,50%	13,33%	2,08%	0,00%	0,00%	-0,38%
4	BCR	7,64%	64,38%	0,04%	8,98%	0,01%	15,93%	2,46%	0,00%	0,84%	-0,26%
5	BRD	3,35%	69,22%	1,11%	10,01%	0,21%	17,17%	0,00%	0,00%	0,00%	-1,07%
6	EUREKO	3,86%	66,21%	1,25%	4,29%	3,47%	16,13%	4,03%	0,60%	0,04%	0,12%
7	ING	5,04%	65,67%	0,66%	4,23%	0,15%	20,60%	4,15%	0,00%	0,11%	-0,61%
8	VITAL	1,72%	67,23%	0,49%	10,86%	0,00%	15,56%	4,26%	0,00%	0,00%	-0,13%
	TOTAL	6,65%	66,76%	0,40%	4,64%	0,86%	18,14%	2,89%	0,03%	0,15%	-0,53%

Tab. 10. Pilon II Evoluția structurii de investiții a fondurilor de pensii 06.2013 – 06.2014 (lei)

Data	Depozite bancare	Titluri de stat	Obligațiuni municipale	Alte valori mobiliare - obligațiuni corporative tranzacționate	Obligațiuni și alte valori mobiliare ale organismelor străine neguvernamentale	Acțiuni	Titluri de participare - OPCVM	Fonduri de mărfuri și metale prețioase	Instrumente de acoperire a riscului	Sume în curs de decontare
30.06.2013	1.066.012.559	8.470.160.684	40.623.426	513.944.771	77.738.289	1.235.130.827	101.319.040	5.667.281	-2.457.731	33.666.231
31.07.2013	1.113.646.717	8.723.691.935	40.073.907	566.276.167	77.870.469	1.297.548.251	111.573.757	5.908.316	11.642.136	19.618.137
31.08.2013	1.004.875.504	9.046.491.366	38.786.727	584.186.767	78.571.350	1.428.074.065	120.079.942	6.420.831	8.298.789	34.057.878
30.09.2013	993.810.880	9.389.297.120	36.461.032	600.884.424	79.199.305	1.587.276.419	124.272.663	5.966.718	7.481.423	-60.054.515
31.10.2013	1.251.362.409	9.420.728.816	36.481.009	598.427.457	80.139.474	1.611.034.812	123.453.148	5.863.197	16.376.603	35.252.639
30.11.2013	1.098.444.615	9.329.516.545	36.175.304	617.816.879	80.211.804	1.993.490.736	388.586.685	5.553.225	14.239.327	178.614
31.12.2013	1.192.516.337	9.348.514.288	36.437.727	657.989.914	80.661.573	2.142.949.455	410.325.818	5.325.484	2.296.629	69.186.193
31.01.2014	1.256.496.520	9.581.256.332	36.546.793	658.992.432	81.665.510	2.221.406.414	426.059.787	5.622.115	-1.270.751	-94.132.748
28.02.2014	904.214.897	10.008.706.304	71.007.468	640.168.273	79.496.602	2.316.255.085	452.974.100	5.864.624	5.619.992	36.444.077
31.03.2014	1.050.159.373	10.023.089.544	64.593.183	643.361.195	77.252.758	2.323.511.066	457.491.063	5.655.375	16.475.314	184.626.174
30.04.2014	1.333.500.387	10.285.294.758	66.335.539	642.056.538	77.825.402	2.446.839.088	400.948.258	5.633.509	17.350.687	21.519.446
31.05.2014	1.171.868.532	10.671.274.089	66.962.726	755.779.168	141.308.807	2.582.653.922	452.281.311	5.447.192	22.325.498	69.280.415
30.06.2014	1.100.847.163	11.050.255.131	66.188.934	768.627.239	141.908.060	3.002.307.072	477.916.045	5.730.843	25.491.524	-87.364.199

Tab.11. Pilon II Evoluția structurii de investiții a fondurilor de pensii 06.2013 – 06.2014 (%)

Data	Depozite bancare	Titluri de stat	Obligațiuni municipale	Alte valori mobiliare - obligațiuni corporative tranzacționate	Obligațiuni și alte valori mobiliare ale organismelor străine neguvernamentale	Acțiuni	Titluri de participare - OPCVM	Fonduri de mărfuri și metale prețioase	Instrumente de acoperire a riscului	Sume în curs de decontare
30.06.2013	9,24%	73,39%	0,35%	4,45%	0,67%	10,70%	0,88%	0,05%	-0,02%	0,29%
31.07.2013	9,31%	72,89%	0,33%	4,73%	0,65%	10,84%	0,93%	0,05%	0,10%	0,16%
31.08.2013	8,14%	73,25%	0,31%	4,73%	0,64%	11,56%	0,97%	0,05%	0,07%	0,28%
30.09.2013	7,79%	73,56%	0,29%	4,71%	0,62%	12,43%	0,97%	0,05%	0,06%	-0,47%
31.10.2013	9,50%	71,48%	0,28%	4,54%	0,61%	12,22%	0,94%	0,04%	0,12%	0,27%
30.11.2013	8,10%	68,78%	0,27%	4,55%	0,59%	14,70%	2,86%	0,04%	0,10%	0,001%
31.12.2013	8,55%	67,03%	0,26%	4,72%	0,58%	15,37%	2,94%	0,04%	0,02%	0,50%
31.01.2014	8,87%	67,60%	0,26%	4,65%	0,58%	15,67%	3,01%	0,04%	-0,01%	-0,66%
28.02.2014	6,23%	68,93%	0,49%	4,41%	0,55%	15,95%	3,12%	0,04%	0,04%	0,25%
31.03.2014	7,07%	67,51%	0,44%	4,33%	0,52%	15,65%	3,08%	0,04%	0,11%	1,24%
30.04.2014	8,72%	67,24%	0,43%	4,20%	0,51%	16,00%	2,62%	0,04%	0,11%	0,14%
31.05.2014	7,35%	66,95%	0,42%	4,74%	0,89%	16,20%	2,84%	0,03%	0,14%	0,43%
30.06.2014	6,65%	66,76%	0,40%	4,64%	0,86%	18,14%	2,89%	0,03%	0,15%	-0,53%

Tab.12. Pilon II Viramente lunare - contribuții brute lunare (mil. lei)

Nr. crt.	Fond de pensii administrat privat	iun. 2013	iul. 2013	aug. 2013	sept. 2013	oct. 2013	nov. 2013	dec. 2013	ian. 2014	feb. 2014	mar. 2014	apr. 2014	mai 2014	iun. 2014
1	ALICO	37,34	36,51	36,66	38,58	36,55	37,81	40,48	38,05	40,95	42,50	43,20	48,08	46,13
2	ARIP	22,16	21,70	21,91	22,89	21,92	22,64	25,13	22,96	24,53	25,48	26,12	29,87	27,92
3	AZT VIITORUL TĂU	60,50	59,01	59,59	61,85	59,15	60,95	64,97	60,96	65,42	68,02	69,34	76,60	73,55
4	BCR	16,39	16,02	16,18	17,07	16,18	16,80	21,78	17,30	18,72	19,58	19,87	25,31	21,38
5	BRD	8,61	8,30	8,43	8,93	8,53	8,88	10,11	9,05	10,03	10,41	10,54	12,30	11,40
6	EUREKO	16,11	15,77	16,02	16,64	16,00	16,55	19,10	16,88	17,80	18,61	18,88	22,05	20,04
7	ING	97,87	95,42	95,75	100,06	95,13	97,84	107,63	98,52	106,17	110,41	111,44	126,33	119,12
8	VITAL	9,07	8,76	8,97	9,42	9,08	9,40	10,41	9,53	10,41	10,97	11,04	12,46	12,17
	TOTAL	268,05	261,49	263,51	275,44	262,53	270,88	299,62	273,26	294,03	305,98	310,43	353,00	331,70

Tab.13. Pilon II Participanți (mii pers.)

Nr. crt.	Categorie indicator	iun. 2013	iul. 2013	aug. 2013	sept. 2013	oct. 2013	nov. 2013	dec. 2013	ian. 2014	feb. 2014	mar. 2014	apr. 2014	mai 2014	iun. 2014
1	Participanți Norma nr. 22/2009	5.913,01	5.925,26	5.938,77	5.954,36	5.976,93	5.999,14	6.039,26	6.065,71	6.093,47	6.120,80	6.139,22	6.149,16	6.160,97
2	Participanți pentru care s-au virat contribuții de la începutul colectării acestora în sistem	5.711,17	5.724,62	5.739,62	5.756,62	5.780,38	5.803,91	5.845,32	5.872,84	5.901,18	5.929,52	5.948,94	5.960,16	5.973,27
3	Participanți pentru care s-au virat contribuții în luna respectivă (participanți cu contribuții pozitive)	3.594,53	3.580,82	3.546,83	3.615,52	3.601,50	3.677,39	3.716,89	3.648,16	3.727,30	3.681,27	3.704,95	3.738,27	3.745,80
4	Participanți pentru care nu s-au virat contribuții în luna respectivă	2.296,90	2.318,39	2.370,21	2.318,16	2.334,83	2.298,41	2.355,58	2.452,38	2.368,11	2.437,81	2.428,62	2.409,12	2.417,81
5	Participanți fără contribuții (participanți care au sold 0)	189,39	188,33	186,80	185,00	184,16	183,30	181,96	180,65	179,94	178,91	177,97	176,77	175,51

Tab.14. Pilon II Participanți - ponderi (%)

Nr. crt.	Categorie indicator	iun. 2013	iul. 2013	aug. 2013	sept. 2013	oct. 2013	nov. 2013	dec. 2013	ian. 2014	feb. 2014	mar. 2014	apr. 2014	mai 2014	iun. 2014
1	Pondere participanți pentru care nu au fost virate contribuții în luna respectivă	38,84%	39,13%	39,91%	38,93%	39,06%	38,31%	39,00%	40,43%	38,86%	39,83%	39,56%	39,18%	39,24%
2	Pondere participanți fără contribuții (care au cont 0)	3,20%	3,18%	3,15%	3,11%	3,08%	3,06%	3,01%	2,98%	2,95%	2,92%	2,90%	2,87%	2,85%

Tab.15. Pilon II Participanți pentru care au fost virate contribuții în luna curentă (participanți cu contribuții pozitive) (pers.)

Nr. crt.	Fond de pensii administrat privat	iun. 2013	iul. 2013	aug. 2013	sept. 2013	oct. 2013	nov. 2013	dec. 2013	ian. 2014	feb. 2014	mar. 2014	apr. 2014	mai 2014	iun. 2014
1	ALICO	496.074	494.277	487.668	499.143	495.560	506.285	509.715	500.666	511.393	504.443	508.440	514.761	514.992
2	ARIPI	333.279	332.426	330.383	336.246	334.519	341.245	345.956	339.573	347.907	343.926	346.614	350.254	351.664
3	AZT VIITORUL TĂU	851.770	847.823	842.093	853.260	847.366	862.520	865.251	847.085	864.486	853.340	859.807	865.691	868.341
4	BCR	253.621	252.303	249.951	256.290	254.994	261.157	268.109	263.339	270.419	267.195	269.984	273.264	274.387
5	BRD	123.886	123.946	123.692	127.791	128.063	131.993	135.576	133.486	138.505	137.895	139.444	141.199	142.214
6	EUREKO	257.266	256.148	255.021	259.534	258.340	264.311	269.037	263.775	266.441	261.679	262.445	264.743	265.439
7	ING	1.142.461	1.137.822	1.121.848	1.143.962	1.143.704	1.166.534	1.176.852	1.156.172	1.179.122	1.164.332	1.168.324	1.176.210	1.175.984
8	VITAL	136.171	136.076	136.172	139.289	138.955	143.345	146.396	144.064	149.030	148.458	149.893	152.152	152.783
	TOTAL	3.594.528	3.580.821	3.546.828	3.615.515	3.601.501	3.677.390	3.716.892	3.648.160	3.727.303	3.681.268	3.704.951	3.738.274	3.745.804

Tab.16. Pilon II Participanți pentru care nu au fost virate contribuții în luna curentă (pers.)

Nr. crt.	Fond de pensii administrat privat	iun. 2013	iul. 2013	aug. 2013	sept. 2013	oct. 2013	nov. 2013	dec. 2013	ian. 2014	feb. 2014	mar. 2014	apr. 2014	mai 2014	iun. 2014
1	ALICO	336.764	339.353	347.882	338.491	340.961	331.110	338.070	350.267	343.518	353.742	351.567	347.302	349.331
2	ARIPI	219.802	221.626	225.819	221.854	223.720	217.250	222.074	231.673	227.276	234.720	234.403	232.427	233.147
3	AZT VIITORUL TĂU	529.983	534.537	543.010	533.666	536.673	521.032	531.922	553.407	540.159	554.247	549.749	545.797	545.812
4	BCR	202.478	204.753	209.205	204.859	206.659	202.616	206.709	214.590	211.489	218.303	217.813	216.232	217.062
5	BRD	95.328	96.707	98.923	96.968	98.589	97.259	100.221	105.558	104.540	108.977	109.914	109.915	110.837
6	EUREKO	197.799	199.924	202.783	200.310	202.079	197.178	200.986	209.376	206.731	211.140	210.000	207.601	206.930
7	ING	601.352	606.771	626.130	606.802	609.548	589.000	604.371	630.602	612.526	630.602	628.099	623.503	627.124
8	VITAL	113.398	114.719	116.462	115.207	116.605	114.410	117.496	122.911	121.871	126.074	127.079	126.340	127.571
	TOTAL	2.296.904	2.318.390	2.370.214	2.318.157	2.334.834	2.269.855	2.321.849	2.418.384	2.368.110	2.437.805	2.428.624	2.409.117	2.417.814

Tab.17. Pilon II Participanți fără contribuții (participanți care au sold 0) (mii pers.)

Nr. crt.	Fond de pensii administrat privat	iun. 2013	iul. 2013	aug. 2013	sept. 2013	oct. 2013	nov. 2013	dec. 2013	ian. 2014	feb. 2014	mar. 2014	apr. 2014	mai 2014	iun. 2014
1	ALICO	33	33	32	32	32	32	31	31	31	31	31	30	30
2	ARIPI	2	2	2	2	2	2	2	2	2	2	2	2	2
3	AZT VIITORUL TĂU	52	52	51	51	51	51	50	50	50	49	49	49	49
4	BCR	16	15	15	15	15	15	15	15	15	15	15	14	14
5	BRD	6	6	5	5	5	5	5	5	5	5	5	5	5
6	EUREKO	20	20	19	19	19	19	19	19	19	19	18	18	18
7	ING	51	50	50	50	49	49	49	48	48	48	48	47	47
8	VITAL	11	11	11	11	11	11	11	11	11	11	11	11	10
	TOTAL	189	188	187	185	184	183	182	181	180	179	178	177	176

Tab.18. Pilon II Repartizare aleatorie (pers.)

Nr. crt.	Fond de pensii administrat privat	iun. 2013	iul. 2013	aug. 2013	sept. 2013	oct. 2013	nov. 2013	dec. 2013	ian. 2014	feb. 2014	mar. 2014	apr. 2014	mai 2014	iun. 2014
1	ALICO	1.439	1.463	1.608	1.830	1.801	2.309	4.451	3.035	3.859	3.830	2.583	1.379	1.687
2	ARIPI	1.439	1.463	1.608	1.830	1.801	2.309	4.451	3.035	3.858	3.831	2.583	1.379	1.687
3	AZT VIITORUL TĂU	1.439	1.463	1.608	1.830	1.801	2.309	4.451	3.035	3.859	3.830	2.583	1.379	1.687
4	BCR	1.439	1.463	1.608	1.830	1.800	2.309	4.451	3.035	3.859	3.831	2.583	1.379	1.685
5	BRD	1.448	1.478	1.626	1.845	1.818	2.319	4.469	3.052	3.869	3.841	2.599	1.387	1.706
6	EUREKO	1.439	1.463	1.608	1.830	1.801	2.309	4.451	3.035	0	0	0	0	0
7	ING	1.439	1.463	1.608	1.830	1.801	2.309	4.451	3.035	3.859	3.830	2.583	1.379	1.687
8	VITAL	1.439	1.463	1.608	1.830	1.801	2.309	4.451	3.035	3.859	3.831	2.583	1.379	1.687
TOTAL		11.521	11.719	12.882	14.655	14.424	18.482	35.626	24.297	27.022	26.824	18.097	9.661	11.826

Tab. 19. Pilon II Rata de rentabilitate anualizată - fonduri de pensii administrate privat cu grad de risc ridicat

Nr. crt.	Fond de pensii administrat privat	iun. 2013	iul. 2013	aug. 2013	sept. 2013	oct. 2013	nov. 2013	dec. 2013	ian. 2014	feb. 2014	mar. 2014	apr. 2014	mai 2014	iun. 2014
1	ARIPI	8,2204%	9,0928%	10,4365%	11,1534%	11,1632%	11,6706%	11,5953%	11,0946%	9,6997%	9,4971%	9,1111%	10,5904%	11,3176%

Tab. 20. Pilon II Indicatori de referință pentru fondurile de pensii administrate privat cu grad de risc ridicat

Nr. crt.	Indicatori	iun. 2013	iul. 2013	aug. 2013	sept. 2013	oct. 2013	nov. 2013	dec. 2013	ian. 2014	feb. 2014	mar. 2014	apr. 2014	mai 2014	iun. 2014
1	Rata de rentabilitate minimă a fondurilor de pensii administrate privat cu grad de risc ridicat	2,5924%	3,3193%	3,8184%	4,1259%	4,1135%	4,2841%	4,2527%	3,8316%	3,6174%	3,4594%	3,4645%	3,9589%	4,2494%

Tab. 21. Pilon II Rata de rentabilitate anualizată - fonduri de pensii administrate privat cu grad de risc mediu*

Nr. crt.	Fond de pensii administrat privat	iun. 2013	iul. 2013	aug. 2013	sept. 2013	oct. 2013	nov. 2013	dec. 2013	ian. 2014	feb. 2014	mar. 2014	apr. 2014	mai 2014	iun. 2014
1	ALICO	8,8040%	8,5510%	9,8312%	10,6467%	10,9442%	11,3240%	11,2553%	10,4091%	9,5490%	9,0386%	8,8915%	10,3005%	11,4100%
2	AZT VIITORUL TĂU	7,8855%	8,2790%	9,1619%	9,7527%	9,5384%	10,0410%	9,8456%	9,3241%	8,2291%	7,8777%	7,7658%	8,6459%	9,2018%
3	BCR	8,2687%	8,2405%	9,5034%	10,4467%	10,5351%	11,0619%	11,3054%	10,4826%	9,8736%	9,3236%	9,3258%	10,1847%	10,9739%
4	BRD	5,8653%	7,5300%	8,4117%	8,9970%	9,0615%	9,4567%	9,3872%	8,4643%	7,8632%	8,1524%	8,5580%	9,7226%	10,4758%
5	EUREKO	6,3389%	7,5633%	8,8162%	9,4831%	9,3819%	9,6238%	9,4562%	8,9393%	7,9029%	7,4936%	7,6289%	9,0351%	9,7984%
6	ING	6,5535%	7,1394%	8,4886%	9,4667%	9,4062%	10,2290%	10,2432%	9,3001%	8,7027%	8,3842%	8,6180%	10,0384%	10,7718%
7	VITAL	6,9697%	7,7705%	8,7558%	9,6676%	9,7059%	10,2724%	10,1638%	9,5351%	8,4301%	8,2949%	8,2908%	9,8039%	10,6797%

Tab. 22. Pilon II Indicatori de referință pentru fondurile de pensii administrate privat cu grad de risc mediu

Nr. crt.	Indicatori	iun. 2013	iul. 2013	aug. 2013	sept. 2013	oct. 2013	nov. 2013	dec. 2013	ian. 2014	feb. 2014	mar. 2014	apr. 2014	mai 2014	iun. 2014
1	Rata de rentabilitate minimă a fondurilor de pensii administrate privat cu grad de risc mediu	3,5924%	4,1596%	4,7730%	5,1574%	5,1419%	5,3552%	5,3159%	4,7895%	4,5218%	4,3243%	4,3306%	4,9486%	5,3117%

Tab. 23. Pilon II Indicatori de referință pentru toate fondurile de pensii administrate privat

Nr. crt.	Indicatori	iun. 2013	iul. 2013	aug. 2013	sept. 2013	oct. 2013	nov. 2013	dec. 2013	ian. 2014	feb. 2014	mar. 2014	apr. 2014	mai 2014	iun. 2014
1	Rata medie ponderata de rentabilitate a tuturor fondurilor de pensii administrate privat - ultimele 24 de luni	7,3607%	8,0177%	9,2398%	10,0432%	9,9865%	10,5204%	10,4535%	9,4830%	8,8751%	8,5041%	8,5591%	9,8050%	10,5165%

2. 2 Pensii facultative - Pilonul III

Tab.1. Pilon III Număr de participanți (pers.)

Nr. crt.	Fond de pensii facultative	iun. 2013	iul. 2013	aug. 2013	sept. 2013	oct. 2013	nov. 2013	dec. 2013	ian. 2014	feb. 2014	mar. 2014	apr. 2014	mai 2014	iun. 2014
1	AZT MODERATO	33.899	33.990	34.040	34.077	34.180	34.232	34.292	34.310	34.339	34.458	35.631	35.776	35.866
2	AZT VIVACE	20.280	20.286	20.291	20.285	20.295	20.298	20.300	20.309	20.319	20.405	20.408	20.405	20.419
3	BCR PLUS	83.663	83.834	83.935	84.134	84.721	85.427	86.114	86.536	87.071	89.209	89.759	90.729	91.582
4	BRD MEDIO	12.446	12.634	12.836	13.100	13.296	13.697	13.874	13.897	13.975	14.046	14.476	14.652	14.807
5	EUREKO CONFORT	3.770	3.769	3.768	3.768	3.765	3.766	3.767	3.765	3.762	3.756	3.757	3.756	3.755
6	ING ACTIV	30.598	30.818	31.024	31.197	31.399	31.719	32.096	32.217	32.396	32.651	32.869	33.184	33.588
7	ING OPTIM	94.107	94.855	95.453	96.019	97.174	98.387	99.551	99.925	100.704	101.846	103.817	104.915	105.754
8	PENSIA MEA	10.286	10.282	10.280	10.278	10.273	10.266	10.259	10.165	10.150	10.143	10.139	10.132	10.120
9	RAIFFEISEN ACUMULARE	8.016	8.112	8.123	8.151	8.206	8.263	8.313	8.334	8.452	8.477	8.866	8.904	8.942
10	STABIL	4.784	4.784	4.787	4.787	4.785	4.784	4.782	4.780	4.778	4.965	5.009	5.034	5.040
	TOTAL	301.849	303.364	304.537	305.796	308.094	310.839	313.348	314.238	315.946	319.956	324.731	327.487	329.873

Tab.2. Pilon III Participanți din total - cotă de piață (%)

Nr. crt.	Fond de pensii facultative	iun. 2013	iul. 2013	aug. 2013	sept. 2013	oct. 2013	nov. 2013	dec. 2013	ian. 2014	feb. 2014	mar. 2014	apr. 2014	mai 2014	iun. 2014
1	AZT MODERATO	11,23%	11,20%	11,18%	11,14%	11,09%	11,01%	10,94%	10,92%	10,87%	10,77%	10,97%	10,92%	10,87%
2	AZT VIVACE	6,72%	6,69%	6,66%	6,63%	6,59%	6,53%	6,48%	6,46%	6,43%	6,38%	6,28%	6,23%	6,19%
3	BCR PLUS	27,72%	27,63%	27,56%	27,51%	27,50%	27,48%	27,48%	27,54%	27,56%	27,88%	27,64%	27,70%	27,76%
4	BRD MEDIO	4,12%	4,16%	4,21%	4,28%	4,32%	4,41%	4,43%	4,42%	4,42%	4,39%	4,46%	4,47%	4,49%
5	EUREKO CONFORT	1,25%	1,24%	1,24%	1,23%	1,22%	1,21%	1,20%	1,20%	1,19%	1,17%	1,16%	1,15%	1,14%
6	ING ACTIV	10,14%	10,16%	10,19%	10,20%	10,19%	10,20%	10,24%	10,25%	10,25%	10,20%	10,12%	10,13%	10,18%
7	ING OPTIM	31,18%	31,27%	31,34%	31,40%	31,54%	31,65%	31,77%	31,80%	31,87%	31,83%	31,97%	32,04%	32,06%
8	PENSIA MEA	3,41%	3,39%	3,38%	3,36%	3,33%	3,30%	3,27%	3,23%	3,21%	3,17%	3,12%	3,09%	3,07%
9	RAIFFEISEN ACUMULARE	2,66%	2,67%	2,67%	2,67%	2,66%	2,66%	2,65%	2,65%	2,68%	2,65%	2,73%	2,72%	2,71%
10	STABIL	1,58%	1,58%	1,57%	1,57%	1,55%	1,54%	1,53%	1,52%	1,51%	1,55%	1,54%	1,54%	1,53%

Tab.3. Pilon III Activele fondurilor (mil.lei)

Nr. crt.	Fond de pensii facultative	iun. 2013	iul. 2013	aug. 2013	sept. 2013	oct. 2013	nov. 2013	dec. 2013	ian. 2014	feb. 2014	mar. 2014	apr. 2014	mai 2014	iun. 2014
1	AZT MODERATO	100,99	104,47	106,98	109,57	111,89	114,66	116,81	118,81	120,09	121,68	124,22	127,79	131,14
2	AZT VIVACE	45,13	46,27	47,34	48,35	49,00	50,42	51,27	51,53	51,87	52,19	53,14	54,85	56,35
3	BCR PLUS	115,71	118,14	120,52	123,58	126,89	129,37	132,36	132,74	135,73	137,25	140,61	145,22	149,59
4	BRD MEDIO	27,02	28,73	29,74	30,68	31,69	32,78	36,26	36,15	36,98	37,80	39,09	40,69	42,46
5	EUREKO CONFORT	3,74	3,93	4,03	4,12	4,21	4,29	4,36	4,41	4,46	4,49	4,59	4,75	4,91
6	ING ACTIV	79,06	81,94	84,62	87,10	89,56	92,44	94,51	95,01	96,91	98,20	100,47	104,46	107,69
7	ING OPTIM	244,18	254,42	262,27	269,99	278,39	286,64	294,18	297,50	303,80	309,87	317,81	329,33	339,79
8	PENSIA MEA	31,55	31,77	32,45	33,22	33,89	34,54	35,16	34,83	35,41	35,63	36,22	37,25	38,22
9	RAIFFEISEN ACUMULARE	34,30	35,54	36,43	37,21	38,05	39,05	39,82	40,00	40,56	40,95	41,85	43,70	45,21
10	STABIL	6,89	7,13	7,37	7,56	7,73	7,95	8,24	8,35	8,45	8,55	8,78	9,24	9,61
	TOTAL	688,57	712,32	731,75	751,38	771,32	792,15	812,96	819,34	834,25	846,63	866,78	897,29	924,97

Tab.4. Pilon III Active nete (mil.lei)

Nr. crt.	Fond de pensii facultative	iun. 2013	iul. 2013	aug. 2013	sept. 2013	oct. 2013	nov. 2013	dec. 2013	ian. 2014	feb. 2014	mar. 2014	apr. 2014	mai 2014	iun. 2014
1	AZT MODERATO	100,88	104,35	106,86	109,45	111,76	114,54	116,68	118,67	119,95	121,54	124,09	127,66	131,00
2	AZT VIVACE	45,06	46,19	47,26	48,27	48,92	50,34	51,18	51,44	51,78	52,10	53,05	54,77	56,26
3	BCR PLUS	115,51	117,92	120,30	123,35	126,65	129,15	132,11	132,48	135,49	136,99	140,36	144,96	149,33
4	BRD MEDIO	26,97	28,67	29,68	30,62	31,63	32,72	36,19	36,08	36,90	37,73	39,02	40,62	42,38
5	EUREKO CONFORT	3,74	3,93	4,03	4,12	4,21	4,29	4,36	4,41	4,46	4,49	4,58	4,75	4,91
6	ING ACTIV	78,92	81,79	84,47	86,94	89,40	92,28	94,34	94,84	96,73	98,02	100,29	104,29	107,51
7	ING OPTIM	243,80	253,99	261,84	269,54	277,93	286,18	293,69	297,00	303,29	309,36	317,28	328,81	339,23
8	PENSIA MEA	31,49	31,70	32,38	33,15	33,82	34,46	35,08	34,75	35,34	35,55	36,15	37,17	38,14
9	RAIFFEISEN ACUMULARE	34,24	35,47	36,36	37,14	37,98	38,98	39,74	39,92	40,48	40,89	41,79	43,63	45,13
10	STABIL	6,89	7,12	7,36	7,55	7,72	7,94	8,23	8,34	8,44	8,54	8,77	9,23	9,59
	TOTAL	687,50	711,12	730,54	750,11	770,00	790,88	811,61	817,93	832,86	845,21	865,38	895,88	923,48

Tab.5. Pilon III Active nete din total – cotă de piață (%)

Nr. crt.	Fond de pensii facultative	iun. 2013	iul. 2013	aug. 2013	sept. 2013	oct. 2013	nov. 2013	dec. 2013	ian. 2014	feb. 2014	mar. 2014	apr. 2014	mai 2014	iun. 2014
1	AZT MODERATO	14,67%	14,67%	14,63%	14,59%	14,51%	14,48%	14,38%	14,51%	14,40%	14,38%	14,34%	14,25%	14,19%
2	AZT VIVACE	6,55%	6,50%	6,47%	6,43%	6,35%	6,37%	6,31%	6,29%	6,22%	6,16%	6,13%	6,11%	6,09%
3	BCR PLUS	16,80%	16,58%	16,47%	16,44%	16,45%	16,33%	16,28%	16,20%	16,27%	16,21%	16,22%	16,18%	16,17%
4	BRD MEDIO	3,92%	4,03%	4,06%	4,08%	4,11%	4,14%	4,46%	4,41%	4,43%	4,46%	4,51%	4,53%	4,59%
5	EUREKO CONFORT	0,54%	0,55%	0,55%	0,55%	0,55%	0,54%	0,54%	0,54%	0,53%	0,53%	0,53%	0,53%	0,53%
6	ING ACTIV	11,48%	11,50%	11,56%	11,59%	11,61%	11,67%	11,62%	11,59%	11,61%	11,60%	11,59%	11,64%	11,64%
7	ING OPTIM	35,46%	35,72%	35,84%	35,93%	36,09%	36,19%	36,19%	36,31%	36,42%	36,60%	36,66%	36,70%	36,73%
8	PENSIA MEA	4,58%	4,46%	4,43%	4,42%	4,39%	4,36%	4,32%	4,25%	4,24%	4,21%	4,18%	4,15%	4,13%
9	RAIFFEISEN ACUMULARE	4,98%	4,99%	4,98%	4,95%	4,93%	4,93%	4,90%	4,88%	4,86%	4,84%	4,83%	4,87%	4,89%
10	STABIL	1,00%	1,00%	1,01%	1,01%	1,00%	1,00%	1,01%	1,02%	1,01%	1,01%	1,01%	1,03%	1,04%

Tab.6. Pilon III Valoarea Unitară a Activului Net (lei)

Nr. crt.	Fond de pensii facultative	iun. 2013	iul. 2013	aug. 2013	sept. 2013	oct. 2013	nov. 2013	dec. 2013	ian. 2014	feb. 2014	mar. 2014	apr. 2014	mai 2014	iun. 2014
1	AZT MODERATO	15,5957	15,9124	16,0700	16,2365	16,3467	16,5223	16,5809	16,5955	16,5635	16,5856	16,6916	16,9478	17,1667
2	AZT VIVACE	14,8544	15,0957	15,3100	15,5090	15,5719	15,8944	15,9939	15,9389	15,9331	15,8738	15,9969	16,3614	16,6420
3	BCR PLUS	14,6613	14,7607	14,8856	15,0885	15,2957	15,4288	15,5936	15,4642	15,6604	15,6177	15,7776	16,0579	16,3174
4	BRD MEDIO	12,2405	12,6650	12,8002	12,9150	13,0388	13,2105	13,3064	13,1397	13,1859	13,2265	13,3970	13,6804	14,0150
5	EUREKO CONFORT	10,7891	11,1846	11,3462	11,4470	11,5674	11,6543	11,7324	11,7086	11,7280	11,7582	11,8872	12,1918	12,4811
6	ING ACTIV	16,0770	16,3969	16,6946	16,9327	17,1605	17,4519	17,5494	17,4102	17,5129	17,4821	17,6404	18,0760	18,3827
7	ING OPTIM	16,8139	17,1894	17,4193	17,6125	17,8310	18,0537	18,1643	18,0732	18,1538	18,1657	18,3130	18,6558	18,9491
8	PENSIA MEA	14,8712	14,8162	14,9850	15,1853	15,3432	15,5013	15,6303	15,5228	15,6331	15,5880	15,7149	16,0378	16,3590
9	RAIFFEISEN ACUMULARE	16,3573	16,7663	16,9912	17,1441	17,3375	17,6040	17,7582	17,6474	17,7097	17,6989	17,8508	18,4227	18,8472
10	STABIL	13,7694	13,9389	14,1388	14,2901	14,4208	14,6219	14,7249	14,7052	14,6595	14,6354	14,8008	15,1492	15,5062

Tab.7. Pilon III Structura de investiții a fondurilor de pensii – 30.06.2014 (lei)

Nr. crt.	Fond de pensii facultative	Depozite bancare	Titluri de stat	Obligațiuni municipale	Alte valori mobiliare - obligațiuni corporative tranzacționate	Obligațiuni și alte valori mobiliare ale organismelor străine neguvernamentale	Acțiuni	Titluri de participare - OPCVM	Fonduri de mărfuri și metale prețioase	Private equity	Instrumente de acoperire a riscului	Sume în curs de decontare
1	AZT MODERATO	17.304.423	87.256.065	326.765	1.276.136	3.095.047	20.437.837	1.992.802	0	0	0	0
2	AZT VIVACE	5.068.845	31.738.823	158.755	824.136	1.594.985	16.008.609	996.401	0	0	0	0
3	BCR PLUS	9.175.784	93.508.169	218.668	11.615.798	3.137.823	26.422.107	4.210.654	0	0	0	1.607.701
4	BRD MEDIO	620.026	28.737.191	605.402	4.673.904	0	8.019.685	0	0	0	0	0
5	EUREKO CONFORT	289.180	3.371.711	1.736	188.507	0	972.089	63.647	0	30.813	0	0
6	ING ACTIV	6.358.737	58.651.218	542.201	7.135.300	0	34.643.953	354.145	0	0	0	0
7	ING OPTIM	18.350.417	223.420.851	724.483	21.686.169	5.916.937	71.058.820	708.290	0	0	0	0
8	PENSIA MEA	2.353.427	25.986.655	166.803	2.606.792	0	7.406.835	402.639	0	0	145.588	55.564
9	RAIFFEISEN ACUMULARE	539.830	28.963.813	1.350.030	3.254.634	422.243	9.644.105	0	0	0	0	985.120
10	STABIL	200.210	6.606.969	1.356	455.707	0	2.020.446	0	0	0	0	0
TOTAL		60.260.879	588.241.466	4.096.198	53.717.083	14.167.035	196.634.486	8.728.578	0	30.813	145.588	2.648.384

Tab.8. 1 Pilon III Structura de investiții a fondurilor de pensii – 30.06.2014 (%)

Nr. crt.	Fond de pensii facultative	Depozite bancare	Titluri de stat	Obligațiuni municipale	Alte valori mobiliare - obligațiuni corporative tranzacționate	Obligațiuni și alte valori mobiliare ale organismelor străine neguvernamentale	Acțiuni	Titluri de participare - OPCVM	Fonduri de mărfuri și metale prețioase	Private equity	Instrumente de acoperire a riscului	Sume în curs de decontare
1	AZT MODERATO	13,20%	66,54%	0,25%	0,97%	2,36%	15,58%	1,52%	0,00%	0,00%	0,00%	0,00%
2	AZT VIVACE	9,00%	56,32%	0,28%	1,46%	2,83%	28,41%	1,77%	0,00%	0,00%	0,00%	0,00%
3	BCR PLUS	6,13%	62,51%	0,15%	7,76%	2,10%	17,66%	2,81%	0,00%	0,00%	0,00%	1,07%
4	BRD MEDIO	1,46%	67,68%	1,43%	11,01%	0,00%	18,89%	0,00%	0,00%	0,00%	0,00%	0,00%
5	EUREKO CONFORT	5,89%	68,68%	0,04%	3,84%	0,00%	19,80%	1,30%	0,00%	0,63%	0,00%	0,00%
6	ING ACTIV	5,90%	54,46%	0,50%	6,63%	0,00%	32,17%	0,33%	0,00%	0,00%	0,00%	0,00%
7	ING OPTIM	5,40%	65,75%	0,21%	6,38%	1,74%	20,91%	0,21%	0,00%	0,00%	0,00%	0,00%
8	PENSIA MEA	6,16%	68,00%	0,44%	6,82%	0,00%	19,38%	1,05%	0,00%	0,00%	0,38%	0,15%
9	RAIFFEISEN ACUMULARE	1,19%	64,07%	2,99%	7,20%	0,93%	21,33%	0,00%	0,00%	0,00%	0,00%	2,18%
10	STABIL	2,08%	68,74%	0,01%	4,74%	0,00%	21,02%	0,00%	0,00%	0,00%	0,00%	0,00%
TOTAL		6,51%	63,60%	0,44%	5,81%	1,53%	21,26%	0,94%	0,00%	0,00%	0,02%	0,29%

Tab.9. Pilon III Evoluția structurii de investiții a fondurilor de pensii 06.2013 – 06.2014 (lei)

Data	Depozite bancare	Titluri de stat	Obligațiuni municipale	Alte valori mobiliare - obligațiuni corporative tranzacționate	Obligațiuni și alte valori mobiliare ale organismelor străine neguvernamentale	Acțiuni	Titluri de participare - OPCVM	Fonduri de mărfuri și metale prețioase	Private equity	Instrumente de acoperire a riscului	Sume în curs de decontare
30.06.2013	50.303.251	477.069.534	5.585.896	37.505.339	11.367.084	98.554.900	5.743.550	30.471	89.176	83.179	2.242.154
31.07.2013	59.051.469	475.005.049	5.232.119	40.600.894	12.258.431	103.745.176	6.442.235	31.767	73.090	890.628	8.990.180
31.08.2013	55.152.840	496.654.294	4.679.160	41.520.032	12.359.737	112.443.090	7.490.036	34.523	73.619	649.684	691.415
30.09.2013	58.548.433	507.795.810	4.695.831	41.496.015	12.454.497	121.215.619	7.180.046	32.081	74.012	517.885	-2.634.258
31.10.2013	64.044.810	517.756.483	4.693.915	41.648.619	12.559.609	122.733.961	6.788.579	31.525	73.518	1.226.151	-235.904
30.11.2013	71.639.496	511.557.381	4.617.059	43.537.725	12.640.339	142.949.762	7.402.160	29.858	73.694	1.200.167	-3.498.237
31.12.2013	64.505.177	521.966.405	4.583.051	44.570.775	12.733.529	154.060.099	8.515.954	28.634	93.019	666.577	1.235.517
31.01.2014	58.229.635	535.565.334	4.354.905	44.614.204	12.841.279	155.424.190	8.397.798	30.229	93.291	-239.443	25.537
28.02.2014	61.553.361	544.982.303	4.341.562	43.130.141	12.658.236	156.620.697	8.700.410	31.533	93.326	450.197	1.691.798
31.03.2014	65.449.293	555.427.954	4.339.506	43.397.870	11.960.398	155.751.779	8.728.575	30.407	147.855	1.216.202	175.786
30.04.2014	70.791.977	562.985.961	4.358.280	43.413.637	12.053.567	161.282.975	8.552.297	30.290	147.689	1.452.667	1.705.855
31.05.2014	68.990.542	572.488.418	4.296.722	52.392.831	14.072.111	169.351.606	9.773.966	29.288	145.973	2.335.652	3.408.399
30.06.2014	60.260.879	588.241.466	4.096.198	53.717.083	14.167.035	196.634.486	8.728.578	0	30.813	145.588	2.648.384

Tab.10. Pilon III Evoluția structurii de investiții a fondurilor de pensii 06.2013 – 06.2014 (%)

Data	Depozite bancare	Titluri de stat	Obligațiuni municipale	Alte valori mobiliare - obligațiuni corporative tranzacționate	Obligațiuni și alte valori mobiliare ale organismelor străine neguvernamentale	Acțiuni	Titluri de participare - OPCVM	Fonduri de mărfuri și metale prețioase	Private equity	Instrumente de acoperire a riscului	Sume în curs de decontare
30.06.2013	7,31%	69,28%	0,81%	5,45%	1,65%	14,31%	0,83%	0,00%	0,01%	0,01%	0,33%
31.07.2013	8,29%	66,68%	0,73%	5,70%	1,72%	14,56%	0,90%	0,004%	0,01%	0,13%	1,26%
31.08.2013	7,54%	67,87%	0,64%	5,67%	1,69%	15,37%	1,02%	0,005%	0,01%	0,09%	0,09%
30.09.2013	7,79%	67,58%	0,62%	5,52%	1,66%	16,13%	0,96%	0,004%	0,01%	0,07%	-0,35%
31.10.2013	8,30%	67,13%	0,61%	5,40%	1,63%	15,91%	0,88%	0,004%	0,01%	0,16%	-0,03%
30.11.2013	9,04%	64,58%	0,58%	5,50%	1,60%	18,05%	0,93%	0,004%	0,01%	0,15%	-0,44%
31.12.2013	7,93%	64,21%	0,56%	5,48%	1,57%	18,95%	1,05%	0,004%	0,01%	0,08%	0,15%
31.01.2014	7,11%	65,37%	0,53%	5,45%	1,57%	18,97%	1,02%	0,004%	0,01%	-0,03%	0,003%
28.02.2014	7,38%	65,33%	0,52%	5,17%	1,52%	18,77%	1,04%	0,004%	0,01%	0,05%	0,20%
31.03.2014	7,73%	65,60%	0,51%	5,13%	1,41%	18,40%	1,03%	0,004%	0,02%	0,14%	0,02%
30.04.2014	8,17%	64,95%	0,50%	5,01%	1,39%	18,61%	0,99%	0,003%	0,02%	0,17%	0,20%
31.05.2014	7,69%	63,80%	0,48%	5,84%	1,57%	18,87%	1,09%	0,003%	0,02%	0,26%	0,38%
30.06.2014	6,51%	63,60%	0,44%	5,81%	1,53%	21,26%	0,94%	0,003%	0,02%	0,29%	-0,40%

Tab.11. Pilon III Rata de rentabilitate anualizată - fonduri de pensii facultative cu grad de risc ridicat

Nr. crt.	Fond de pensii facultative	iun. 2013	iul. 2013	aug. 2013	sept. 2013	oct. 2013	nov. 2013	dec. 2013	ian. 2014	feb. 2014	mar. 2014	apr. 2014	mai 2014	iun. 2014
1	AZT VIVACE	7,1261%	7,6505%	9,9709%	11,5764%	10,8734%	12,7627%	12,5367%	11,1387%	9,3394%	9,0322%	8,7435%	11,0973%	12,0929%
2	ING ACTIV	4,3552%	5,2302%	8,0091%	9,8885%	9,4564%	11,2240%	11,2059%	9,4052%	8,2256%	7,9582%	8,0456%	10,4541%	11,3008%

Tab.12. Pilon III Indicatori de referință pentru fondurile de pensii facultative cu grad de risc ridicat

Nr. crt.	Indicatori	iun. 2013	iul. 2013	aug. 2013	sept. 2013	oct. 2013	nov. 2013	dec. 2013	ian. 2014	feb. 2014	mar. 2014	apr. 2014	mai 2014	iun. 2014
1	Rata medie ponderată de rentabilitate a tuturor fondurilor de pensii facultative cu grad de risc ridicat	5,3753%	6,1206%	8,7300%	10,5079%	9,9756%	11,7866%	11,6915%	10,0363%	8,6302%	8,3474%	8,2979%	10,6860%	11,5856%
2	Rata de rentabilitate minimă a fondurilor de pensii facultative cu grad de risc ridicat	1,3753%	2,1206%	4,3650%	5,2539%	4,9878%	5,8933%	5,8457%	5,0181%	4,3151%	4,1737%	4,1489%	5,3430%	5,7928%

Tab.13. Pilon III Rata de rentabilitate anualizată - fonduri de pensii facultative cu grad de risc mediu

Nr. crt.	Fond de pensii facultative	iun. 2013	iul. 2013	aug. 2013	sept. 2013	oct. 2013	nov. 2013	dec. 2013	ian. 2014	feb. 2014	mar. 2014	apr. 2014	mai 2014	iun. 2014
1	AZT MODERATO	7,3170%	8,1206%	9,3735%	10,2058%	9,9277%	10,7854%	10,5226%	9,9015%	8,8082%	8,4260%	8,3070%	9,4698%	10,1316%
2	BCR PLUS	7,3549%	7,5429%	8,5391%	9,3458%	9,4875%	10,0032%	10,3292%	9,4019%	8,9075%	8,4834%	8,6530%	9,4792%	10,3179%
3	BRD MEDIO	3,9828%	5,5634%	7,0704%	8,0682%	7,9073%	8,6812%	8,6734%	7,5044%	6,7909%	6,9488%	7,2729%	8,7843%	9,8468%
4	EUREKO CONFORT	6,8131%	8,3586%	10,1133%	11,0639%	10,6909%	11,6893%	11,4693%	10,6702%	9,4099%	9,0677%	8,7283%	10,5358%	11,6100%
5	ING OPTIM	5,9273%	6,6621%	8,0467%	9,1026%	9,1505%	10,1085%	10,0719%	9,0853%	8,2033%	7,9110%	7,7178%	9,2398%	10,1680%
6	PENSIA MEA	7,6858%	7,1808%	8,4693%	9,3817%	9,4729%	9,8540%	9,9947%	9,2231%	8,1995%	8,0275%	8,0198%	9,2198%	9,6786%
7	RAIFFEISEN ACUMULARE	8,1571%	9,7435%	11,8144%	12,5327%	12,7684%	13,9073%	13,6271%	12,6183%	11,1624%	10,1758%	10,1907%	11,8896%	12,9886%
8	STABIL	8,2101%	8,6912%	10,1558%	11,0972%	11,0278%	11,6498%	11,6289%	9,9015%	9,0608%	8,5229%	8,2509%	10,3403%	11,4100%

Tab.14. Pilon III Indicatori de referință pentru fondurile de pensii facultative cu grad de risc mediu

Nr. crt.	Indicatori	iun. 2013	iul. 2013	aug. 2013	sept. 2013	oct. 2013	nov. 2013	dec. 2013	ian. 2014	feb. 2014	mar. 2014	apr. 2014	mai 2014	iun. 2014
1	Rata medie ponderată de rentabilitate a tuturor fondurilor de pensii facultative cu grad de risc mediu	6,7016%	7,3375%	8,6569%	9,5821%	9,5884%	10,3985%	10,3900%	9,4875%	8,5954%	8,2389%	8,1767%	9,4911%	10,3457%
2	Rata de rentabilitate minimă a fondurilor de pensii facultative cu grad de risc mediu.	2,7016%	3,3375%	4,3284%	4,7910%	4,7942%	5,1992%	5,1950%	4,7437%	4,2977%	4,1194%	4,0883%	4,7455%	5,1728%