

AUTORITATEA DE SUPRAVEGHERE FINANCIARĂ
SECTORUL SISTEMULUI DE PENSII PRIVATE

PIAȚA Pensiilor Private LA 30 APRILIE 2014

**AUTORITATEA DE SUPRAVEGHERE FINANCIARĂ
SECTORUL SISTEMULUI DE PENSII PRIVATE**

SPLAIUL INDEPENDENȚEI NR. 15, SECTOR 5, COD POȘTAL 050092, BUCUREȘTI
TELEFON+40 21-6596120 • Fax +40 21-6596255

www.asfro.ro

e-mail: comunicare_asf@asfromania.ro

CUPRINS

1.1. Pensiile private din România - la 30 aprilie 2014	3
1.2. Pensiile administrate privat - Pilonul II	3
1.2.1. Valoarea activelor nete și total participanți	3
1.2.2. Participanți nou intrați	4
1.2.3. Contribuții	5
1.2.4. Structura investițiilor	6
1.2.5. Rate de rentabilitate	10
1.3. Pensiile facultative – Pilonul III	11
1.3.1. Valoarea activelor nete și total participanți	11
1.3.2. Participanți nou intrați	12
1.3.3. Structura investițiilor	13
1.3.4. Rate de rentabilitate	17
1.4. Sinteza actelor individuale emise de A.S.F. – SECTORUL SISTEMULUI DE PENSII PRIVATE în luna aprilie 2014	19
2. Anexe – Date statistice	22
2.1 Pensiile administrate privat Pilon II	22
2.2 Pensiile facultative Pilon III	29

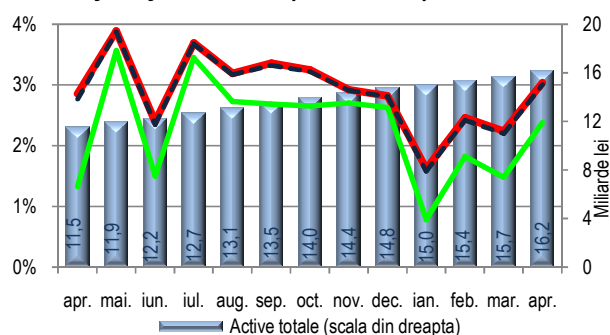
PENSIILE PRIVATE DIN ROMÂNIA

1.1. Pensiile private din România la 30 aprilie 2014

Valoarea activelor totale aflate în administrare la nivelul întregului sistem de pensii private a crescut constant pe parcursul anului 2013, tendință menținută și în primele patru luni din acest an. La 30 aprilie 2014 se înregistrau aproximativ **16,2** miliarde de lei active nete (**3,63** miliarde de euro¹), un avans de **40,50%** față de aceeași lună din 2013 (**36,50%** raportat la moneda euro). Comparativ cu luna precedentă creșterea a fost de numai **3,00%**.

Ritmul lunar de creștere al activelor totale din aprilie a.c. (3,00%) s-a situat peste mediana intervalului aprilie 2013 – aprilie 2014 (2,87%), situându-se printre cele mai mici valori înregistrate în această perioadă (un maxim de 3,87% în luna mai anul trecut și un minim de 1,58% în ianuarie a.c.).

Grafic 1. Evoluția activelor totale din sistemul pensiilor private și creșterile lunare aprilie 2013 - aprilie 2014



La nivelul fondurilor de pensii administrate privat, care reprezintă 97% din total sistem, s-a menținut un ritm anual de creștere superior, caracteristic celor șapte ani de funcționare, **40,99%** în Pilonul II comparativ cu **32,32%** în Pilonul III.

Și față de luna precedentă s-a menținut diferența ritmurilor de creștere: **3,04%** în Pilonul II și **2,38%** în Pilonul III.

1.2. Pensiile administrate privat (Pilonul II)

1.2.1. Valoarea activelor nete și total participanți

Tabel 1. Pilon II Active nete (miliarde lei)

Nr. crt.	Fond de pensii administrat privat	apr. 13	mar. 14	apr. 14	apr. 14/ apr. 13	apr. 14/ mar. 14
1	ING	4,08	5,58	5,75	41,00%	2,99%
2	AZT VIITORUL TĂU	2,53	3,38	3,48	37,60%	2,78%
3	ALICO	1,53	2,07	2,14	39,90%	3,13%
4	ARIPI	0,89	1,23	1,27	42,07%	3,04%
5	BCR	0,61	0,86	0,89	45,73%	3,34%
6	EUREKO	0,61	0,84	0,87	43,27%	3,11%
7	VITAL	0,31	0,45	0,46	47,73%	3,78%
8	BRD	0,29	0,42	0,44	50,86%	3,79%
	TOTAL	10,84	14,84	15,29	40,99%	3,04%

Valoarea **activelor nete** înregistrată la 30 aprilie 2014 de fondurile de pensii administrate privat a fost **15,29** miliarde de lei (**3,44** miliarde de euro³), un avans anual de **40,99%** și de **3,04 %** față de martie 2014 (**36,98%** și **3,15%** raportat la moneda euro).

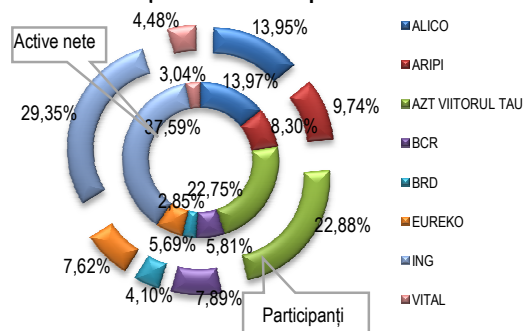
Tabel 2. Pilon II Număr de participanți (mil. pers.)

Nr. crt.	Fond de pensii administrat privat	apr. 13	mar. 14	apr. 14	apr. 14/ apr. 13	apr. 14/ mar. 14
1	ING	1,74	1,80	1,80	3,19%	0,17%
2	AZT VIITORUL TĂU	1,38	1,41	1,41	2,15%	0,18%
3	ALICO	0,83	0,86	0,86	3,58%	0,30%
4	ARIPI	0,55	0,58	0,58	5,50%	0,45%
5	BCR	0,45	0,49	0,49	7,59%	0,53%
6	EUREKO	0,45	0,47	0,47	4,36%	-0,04%
7	VITAL	0,25	0,27	0,28	12,16%	0,94%
8	BRD	0,22	0,25	0,25	15,34%	1,10%
	TOTAL	5,88	6,12	6,14	4,47%	0,30%

6,14 milioane de persoane erau înregistrate ca participanți în sistemul pensiilor administrate privat, un avans față de aprilie 2013 de **4,47%** și de **0,30%**, comparativ cu martie 2014. Mediana creșterilor lunare pentru perioada aprilie 2013 – aprilie 2014 a fost de 0,36%, (0,21%, minim în iulie 2013 și 0,67% maxim în decembrie 2013).

¹ BNR - curs de schimb la 30 aprilie 2014.

Grafic 2. Pilon II Cota de piață în funcție de participanți și active nete – aprilie 2014



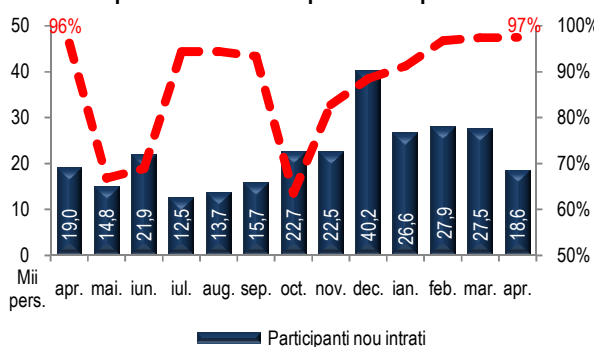
FPAP ING, FPAP AZT VIITORUL TĂU și FPAP ALICO s-au menținut în aprilie 2014 pe primele poziții ca volum de active nete și număr de participanți, însumând aproximativ 74% din activele nete și 66% din participanți (Grafic 2., Tabel 2.). FPAP BRD, FPAP VITAL și FPAP BCR cu aproximativ 12% din activele nete și 16% din participanți, au continuat să înregistreze ritmuri mari de creșteri anuale și lunare, atât în cazul activelor nete, cât și al numărului de participanți.

1.2.2. Participanți nou intrați

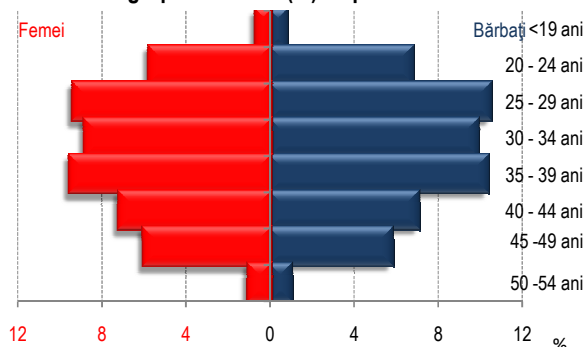
468 persoane au semnat acte de aderare pentru a deveni participanți la unul dintre fondurile de pensii administrate privat din cei aproximativ **18,6** mii participanți intrați în sistem în aprilie 2014. Comparativ cu aprilie 2013, numărul acestora a înregistrat o scădere de 2%, iar față de luna precedentă o scădere semnificativă de 33%. (Grafic 3.).

Aproximativ **18 mii** persoane au fost repartizate aleatoriu în aprilie 2014, reprezentând **97%** din total (cu valori cuprinse între 100% - FPAP VITAL, FPAP ALICO și FPAP AZT VIITORUL TĂU și 89% - FPAP ING). Cu un trend fluctuant în ultimul an, numărul persoanelor repartizate aleatoriu a scăzut cu 1% față de aprilie 2013 și cu 33% comparativ cu luna precedentă.

Grafic 3. Pilon II Participanți nou intrați și gradul de repartizare aleatorie apr. 2013 – apr. 2014



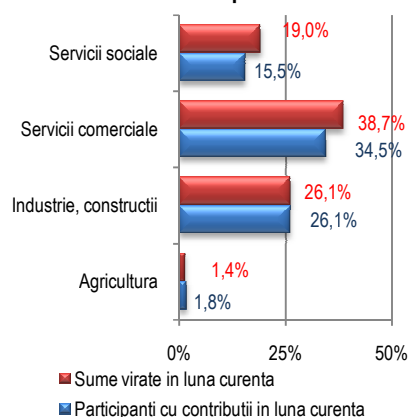
Grafic 4. Pilon II Participanți – piramida anilor pe sexe și grupe de vârstă (%) – aprilie 2014



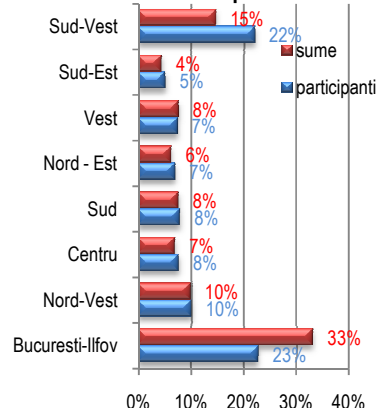
În ceea ce privește distribuția pe vârstă, raportul participanților cu vârsta de până la 35 de ani comparativ cu cei cu vârsta de peste 35 de ani s-a menținut la valori similare cu cele din ultimele luni, **52%** la **48%**. Pe gen, distribuția a fost următoarea: **52%** erau bărbați și **48%** femei (Grafic 4.).

5,95 milioane de participanți erau înregistrați în aprilie 2014 cu cel puțin o contribuție virată de la începutul funcționării sistemului de pensii administrate privat (mai 2008), reprezentând aproximativ **96,90%** din total participanți, în ușoară creștere comparativ cu aprilie 2013 (96,76%). Avansul anual înregistrat a fost de **4,63%**, iar comparativ cu luna anterioară creșterea a fost de numai **0,3%**.

Grafic 5. Pilon II Participanți – distribuție pe activități economice* - aprilie 2014



Grafic 6. Pilon II Participanți – distribuție pe regiuni de dezvoltare – aprilie 2014



*Sectorul serviciilor comerciale cuprinde activitățile: comerț, hoteluri și restaurante, transport și depozitare, informații și comunicații, intermediari financiare și asigurări, tranzacții imobiliare, activități profesionale, științifice și tehnice, activități de servicii administrative și activități de servicii suport, alte activități de servicii. Sectorul serviciilor sociale cuprinde activitățile: administrație publică (exclusiv forțele armate și asimilați), învățământ, sănătate și asistență socială, activități de spectacole, culturale și recreative.

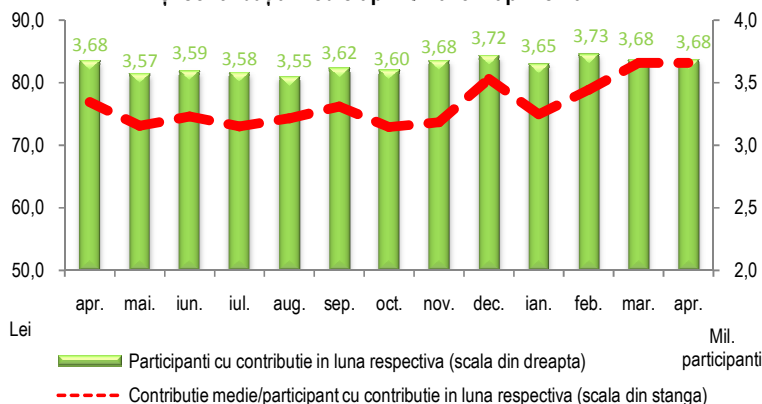
În aprilie 2014, cele mai bine reprezentate activități economice au fost industria prelucrătoare cu **20%** și comerțul cu **14%**, urmate de sănătate, transporturi și administrație publică și apărare cu aproximativ **5%** fiecare, reprezentând împreună 49% din totalul participanților pentru care s-au virat contribuții și din sumele virate la fondurile de pensii administrate privat în această lună. Printre cele mai slab reprezentate activități, cu valori sub 1%, s-au situat în continuare cultura, industria extractivă, producția și furnizarea energiei electrice și tranzațiile imobiliare, reprezentând aproximativ 3% din total participanți și 4% din total sume virate (Grafic 5.).

În funcție de regiunile de dezvoltare ale României, cei mai mulți participanți pentru care au fost virate contribuții la fondurile de pensii administrate privat în luna aprilie 2014 lucrau în București: **21%**, cu aproximativ 31% din total contribuțiile virate. Cele mai bine reprezentate regiuni de dezvoltare au fost București - Ilfov: **23%**, NORD-VEST și CENTRU cu **10%** fiecare, acestea reprezentând aproximativ 43% dintre participanții pentru care s-au virat contribuții și 53% din contribuțiile virate (Grafic 6.).

1.2.3. Contribuții

În aprilie 2014 au fost virate către fondurile de pensii administrate privat aproximativ **310** milioane de lei (**69,75** milioane de euro), un avans anual de **9,81%** și de **1,45%** față de martie 2014. FPAP ING, FPAP AZT VIITORUL TĂU și FPAP ALICO s-au situat pe primele locuri, împreună atingând 72% din sumele virate.

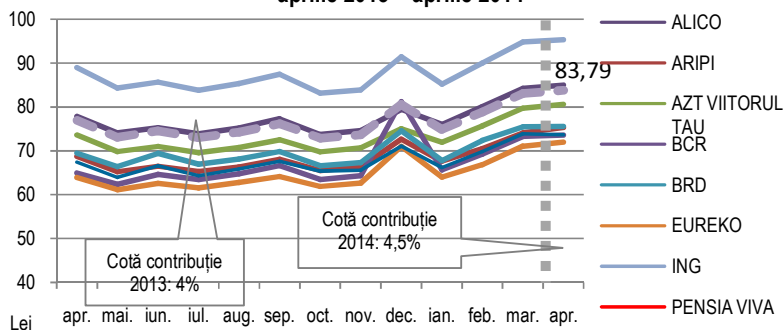
Grafic 7. Pilon II Participanți cu contribuții în luna curentă și contribuția medie aprilie 2013 – aprilie 2014



Numărul participanților cu contribuții în luna aprilie 2014 a fost de **3,70** milioane, reprezentând **60,35%** din total participanți, în scădere ușoară față de aprilie 2013 (62,55%). Comparativ cu luna precedentă s-a înregistrat însă o ușoară creștere de 0,34%. FPAP ING, FPAP AZT VIITORUL TĂU și FPAP ALICO s-au situat pe primele locuri, însumând 72% din participanții cu contribuții.

Contribuția medie la nivelul participanților cu contribuții în luna de referință a fost de **83,79** lei, o creștere de aproximativ 9% comparativ cu aprilie 2013 și de 0,81% față de luna precedentă. (Grafic 7. și Grafic 8.).

Grafic 8. Pilon II Contribuția medie/participant cu contribuție în luna curentă aprilie 2013 – aprilie 2014



FPAP ING a înregistrat cea mai mare valoare a contribuției medii/participant cu contribuții, 95,38 lei, în condițiile în care fondul a înregistrat cele mai mari valori ale sumelor virate și numărului de participanți cu contribuții în luna de referință (aproximativ 36%, respectiv 32%). FPAP ALICO cu 84,97 lei/participant și FPAP AZT VIITORUL TĂU cu 80,64 lei/participant s-au situat printre primele trei fonduri, acestea reprezentând la 30 aprilie 2014 68% din participanții pentru care s-au virat contribuții și 72% din sumele virate.

1.2.4. Structura investițiilor

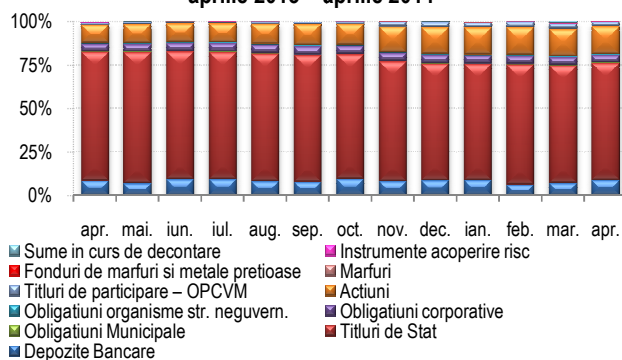
În aprilie 2014, sumele plasate în obligațiuni ale organismelor străine neguvernamentale, fonduri de mărfuri și metale prețioase și instrumente de acoperire a riscului au înregistrat scăderi comparativ cu aprilie 2013, sumele plasate în celelalte clase de active au înregistrat însă creșteri de peste aproximativ 26%, în condițiile în care activele totale au crescut cu 40,99%.

Tabel 3. Pilon II Structură investiții - total (miliarde lei)

Nr. crt.	Instrumente financiare	apr. 13	mar. 14	apr. 14	apr. 2014/ apr. 2013	apr. 2014/ mar. 2014
1	Depozite Bancare	0,93	1,05	1,33	43,30%	26,98%
2	Titluri de Stat	8,11	10,02	10,29	26,89%	2,62%
3	Obligațiuni Municipale	0,041	0,065	0,066	61,81%	2,70%
4	Obligațiuni corporative	0,46	0,64	0,64	38,58%	-0,20%
5	Obligațiuni ale organismelor străine neguvernamentale	0,078	0,077	0,078	-0,75%	0,74%
6	Acțiuni	1,15	2,32	2,45	213,51%	5,31%
7	Titluri de participare - OPCVM	0,10	0,46	0,40	386,62%	-12,36%
8	Fonduri de mărfuri și metale prețioase	0,007	0,01	0,01	-14,25%	-0,39%
9	Instrumente de acoperire a riscului	0,038	0,016	0,017	-53,74%	5,31%
10	Sume în curs de decontare	-0,063	0,18	0,02	-134,05%	-88,34%
	Activ total	10,85	14,85	15,30	40,99%	3,04%

Comparativ cu martie 2014, s-au înregistrat scăderi în cazul sumelor plasate în obligațiuni corporative, titluri de participare - OPCVM și a sumelor în curs de decontare. În cazul sumelor plasate în celelalte clase de active s-au înregistrat creșteri de peste 1%, în timp ce activele totale au crescut cu 3,04%.

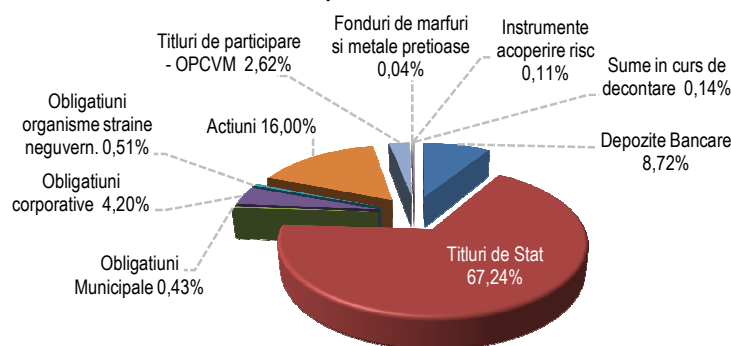
Grafic 9. Pilon II Structura investițiilor aprilie 2013 – aprilie 2014



Din punct de vedere al alocării resurselor financiare pe diferite clase de active, ponderile în total active ale depozitelor bancare, obligațiunilor municipale, acțiunilor și titlurilor de participare au înregistrat creșteri în aprilie 2014 comparativ cu aceeași lună din 2013. Celelalte clase de active au înregistrat scăderi. Față de martie 2014, s-au înregistrat creșteri în cazul depozitelor bancare, titlurilor de stat, obligațiunilor municipale, acțiunilor, și instrumentelor de acoperire a riscului. Ponderile celorlalte instrumente financiare au înregistrat scăderi.

Structura portofoliilor fondurilor de pensii administrate privat a fost în aprilie 2014 următoarea:

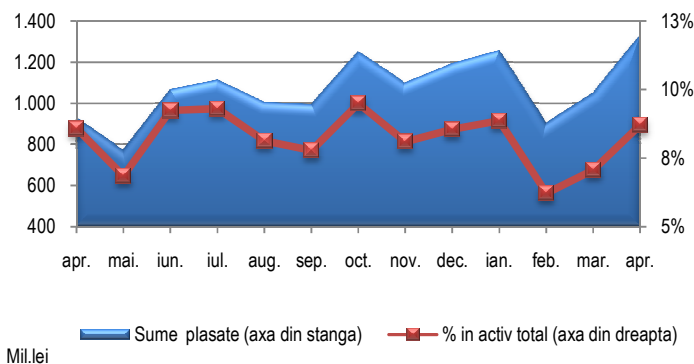
Grafic 10. Pilon II Structura investițiilor aprilie 2014



Tabel 3.1. Pilon II Depozite bancare

Instrumente financiare	apr. 13		mar. 14		apr. 14		apr. 2014/ apr. 2013		apr. 2014/ mar. 2014	
	Valoare (mld. lei)	Pondere în active totale (%)	Valoare (mld. lei)	Pondere în active totale (%)	Valoare (mld. lei)	Pondere în active totale (%)	Valoare	Pondere în active totale	Valoare	Pondere în active totale
Depozite bancare	0,93	8,58%	1,05	7,07%	1,33	8,72%	↑	↑	↑	↑

Grafic 10.1. Pilon II Depozite bancare aprilie 2013 – aprilie 2014

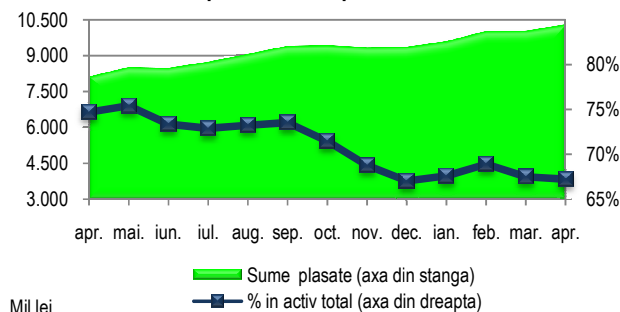


Depozite bancare: 8,72% din total active, în creștere atât față de aprilie 2013 (8,58%), cât și față de martie 2014 (7,07%). Comparativ cu aprilie 2013, activele plasate în depozite bancare, **1,33** miliarde de lei, au înregistrat o creștere semnificativă, de 43,3%. Față de luna precedentă s-a înregistrat însă o creștere de 27% (Tabel 3. și Tabel 3.1.).

Tabel 3.2. Pilon II Titluri de stat

Instrumente financiare	apr. 13		mar. 14		apr. 14		apr. 2014/ apr. 2013		apr. 2014/ mar. 2014	
	Valoare (mld. lei)	Pondere în active totale (%)	Valoare (mld. lei)	Pondere în active totale (%)	Valoare (mld. lei)	Pondere în active totale (%)	Valoare	Pondere în active totale	Valoare	Pondere în active totale
Titluri de stat	8,11	74,71%	10,02	67,51%	10,29	67,24%	↑	↓	↑	↓

Grafic 10.2. Pilon II Titluri de stat noiembrie aprilie 2013 – aprilie 2014

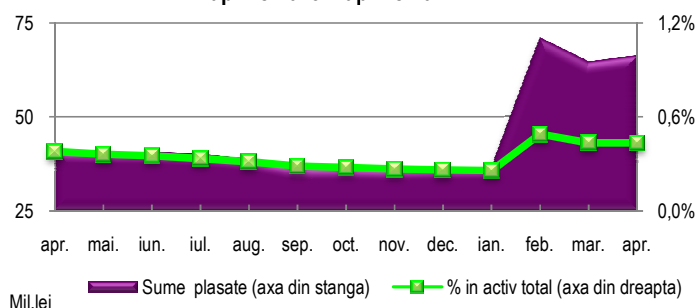


Titluri de stat: 67,24% din total active, în scădere atât față de aprilie 2013 (74,71%) cât și față de luna precedentă (67,51%). Sumele plasate, reprezentând **10,29** miliarde de lei, au crescut cu aproximativ 27% față de aprilie 2013 și cu 2,62% comparativ cu martie 2014 (Tabel 3. și Tabel 3.2.).

Tabel 3.3. Pilon II Obligațiuni municipale

Instrumente financiare	apr. 13		mar. 14		apr. 14		apr. 2014/ apr. 2013		apr. 2014/ mar. 2014	
	Valoare (mld. lei)	Pondere în active totale (%)	Valoare (mld. lei)	Pondere în active totale (%)	Valoare (mld. lei)	Pondere în active totale (%)	Valoare	Pondere în active totale	Valoare	Pondere în active totale
Obligațiuni municipale	0,041	0,38%	0,065	0,44%	0,066	0,43%	↑	↑	↑	↓

**Grafic 10.3. Pilon II Obligațiuni municipale
aprilie 2013 – aprilie 2014**

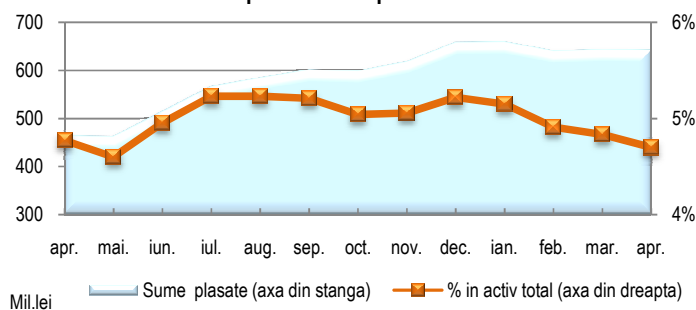


Obligațiuni municipale: 0,43% din total active, au crescut comparativ cu aprilie 2013 (0,38%) dar au înregistrat o ușoară scădere față de luna precedentă (0,44%). Activele investite au atins valoarea de **0,066** miliarde de lei, înregistrând creșteri atât față de aprilie 2013 (61,81%) cât și față de martie 2014 (2,70%) (Tabel 3. și Tabel 3.3.).

Tabel 3.4. Pilon II Obligațiuni corporative

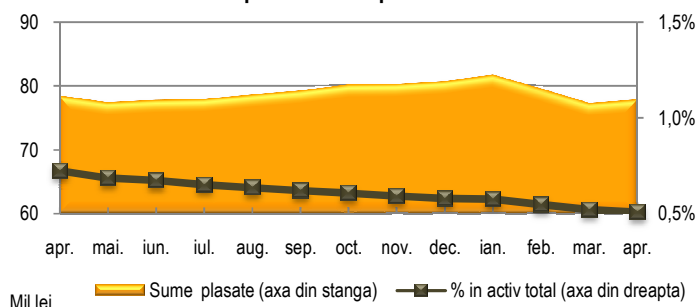
Instrumente financiare	apr. 13		mar. 14		apr. 14		apr. 2014/ apr. 2013		apr. 2014/ mar. 2014	
	Valoare (mld. lei)	Pondere în active totale (%)	Valoare (mld. lei)	Pondere în active totale (%)	Valoare (mld. lei)	Pondere în active totale (%)	Valoare	Pondere în active totale	Valoare	Pondere în active totale
Obligațiuni corporative	0,46	4,27%	0,643	4,33%	0,642	4,20%	↑	↓	↓	↓

**Grafic 10.4. Pilon II Obligațiuni corporative
aprilie 2013 - aprilie 2014**



Obligațiuni corporative: 4,20% din total active, în scădere ușoară atât față de aprilie 2013 (4,27%) cât și față de martie 2014 (4,33%). Sumele plasate în obligațiuni corporative, reprezentând **0,64** miliarde de lei, au crescut cu aproximativ 39% comparativ cu aceeași lună din 2013, dar au înregistrat o scădere de 0,20% față de luna precedentă (Tabel 3. și Tabel 3.4.).

**Grafic 10.5. Pilon II Obligațiuni organisme străine neguvernamentale
aprilie 2013 – aprilie 2014**



Obligațiuni ale organismelor străine neguvernamentale: 0,51% din total active, a înregistrat o scădere atât față de aprilie 2013 (0,72%) cât și față de luna precedentă (0,52%). Activele investite în acest tip de instrument, **0,078** miliarde de lei, au scăzut față de aprilie 2013 cu aproximativ un punct procentual însă au înregistrat o ușoară creștere față de luna precedentă de 0,74% (Tabel 3. și Tabel 3.5.).

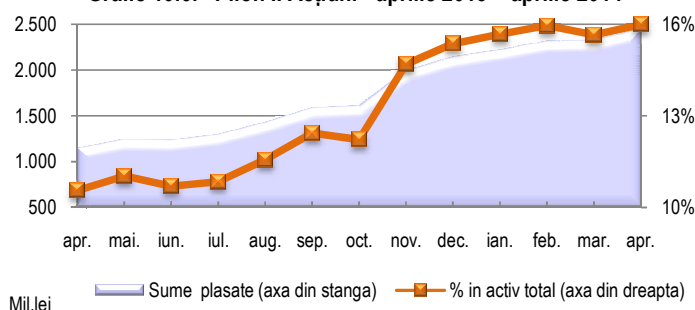
Tabel 3.5. Pilon II Obligațiuni ale organismelor străine neguvernamentale

Instrumente financiare	apr. 13		mar. 14		apr. 14		apr. 2014/ apr. 2013		apr. 2014/ mar. 2014	
	Valoare (mld. lei)	Pondere în active totale (%)	Valoare (mld. lei)	Pondere în active totale (%)	Valoare (mld. lei)	Pondere în active totale (%)	Valoare	Pondere în active totale	Valoare	Pondere în active totale
Obligațiuni organisme străine neguvernamentale	0,078	0,72%	0,077	0,52%	0,078	0,51%	↓	↓	↑	↓

Tabel 3.6. Pilon II Acțiuni

Instrumente financiare	apr. 13		mar. 14		apr. 14		apr. 2014/ apr. 2013		apr. 2014/ mar. 2014	
	Valoare (mld. lei)	Pondere în active totale (%)	Valoare (mld. lei)	Pondere în active totale (%)	Valoare (mld. lei)	Pondere în active totale (%)	Valoare	Pondere în active totale	Valoare	Pondere în active totale
Acțiuni	1,15	10,56%	2,32	15,65%	2,45	16,00%	↑	↑	↑	↑

Grafic 10.6. Pilon II Acțiuni - aprilie 2013 – aprilie 2014

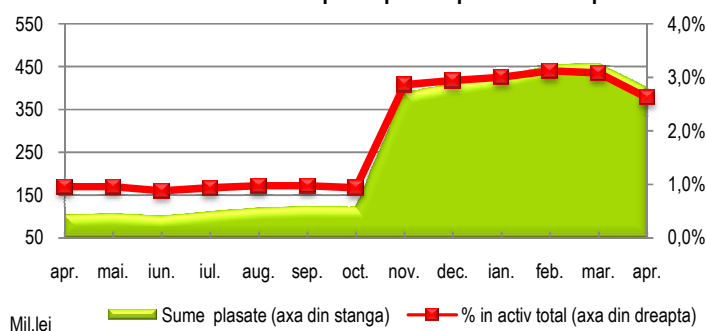


Acțiuni: 16,00% din total active, în creștere constantă pe parcursul ultimelor 12 luni (10,56% în aprilie 2013 și 15,65% în martie 2014). Și sumele plasate în acțiuni, **2,45** miliarde de lei, au înregistrat un avans semnificativ față de anul trecut, de aproximativ două ori pentru aprilie 2013 și cu 5,31% față de martie 2014 (Tabel 3. și Tabel 3.6.).

Tabel 3.7. Pilon II Titluri de participare

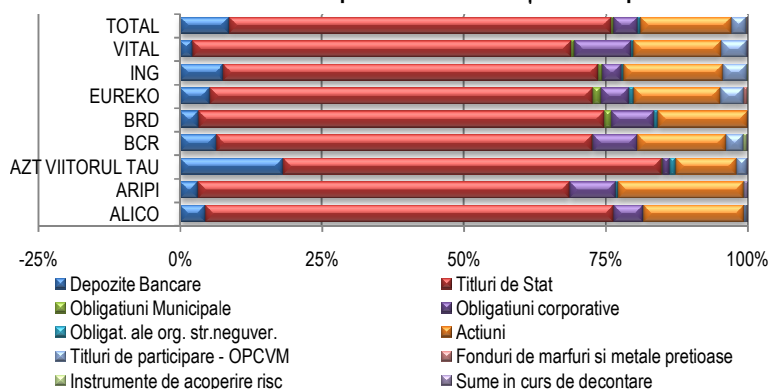
Instrumente financiare	apr. 13		mar. 14		apr. 14		apr. 2014/ apr. 2013		apr. 2014/ mar. 2014	
	Valoare (mld. lei)	Pondere în active totale (%)	Valoare (mld. lei)	Pondere în active totale (%)	Valoare (mld. lei)	Pondere în active totale (%)	Valoare	Pondere în active totale	Valoare	Pondere în active totale
Titluri de participare OPCVM	0,10	0,96%	0,46	3,08%	0,40	2,62%	↑	↑	↓	↓

Grafic 10.7. Pilon II Titluri de participare - aprilie 2013 – aprilie 2014



Titluri de participare - OPCVM: 2,62% din total active, în creștere față de aprilie 2013 (0,96%) dar în scădere față de martie 2014 (3,08%). Și valoarea activelor investite, **0,40** miliarde de lei, a crescut semnificativ comparativ cu aprilie 2013, de aproximativ trei ori, dar a înregistrat o scădere de 12,36% față de martie 2014. (Tabel 3. și Tabel 3.7.).

Grafic 11. Pilon II Structura portofoliilor investiționale – aprilie 2014



Celelalte categorii de instrumente financiare au înregistrat în aprilie 2014 următoarele ponderi în total active fonduri de pensii administrate privat:

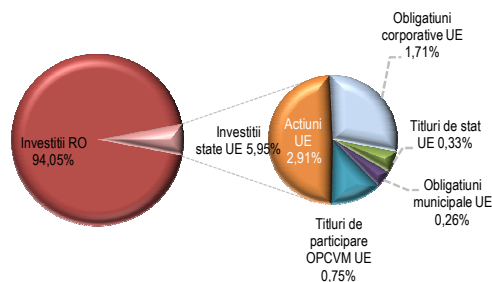
- fonduri de mărfuri și metale prețioase: **0,04%**;
- instrumente de acoperire a riscului: **0,11%**;
- sume în curs de decontare pentru achiziționare/vânzare active sau disponibilități în cont curent: **0,14%**.

Grafic 12. Pilon II Structură investiții în plasamente financiare – aprilie 2014

Tabel 4. Pilon II Structură investiții

Investiții	apr. 13	mar. 14	apr. 14	apr. 2014/ apr. 2013	apr. 2014/ mar. 2014
Investiții RO	94,20%	94,38%	94,05%	↓	↓
Investiții externe state membre UE	5,81%	5,61%	5,95%	↑	↑

În aprilie 2014, **94,05%** din activele fondurilor de pensii erau plasate în țară, în scădere comparativ cu aprilie 2013 (94,20%) dar față de luna precedentă (94,38%). **5,95%** din active reprezentau plasamente în state membre UE (Tabel 4., Grafic 12.).



1.2.5. Rate de rentabilitate

Indicatorii de performanță ai fondurilor de pensii administrate privat înregistrați în aprilie 2014 au fost (Grafic 13. și Grafic 14.):

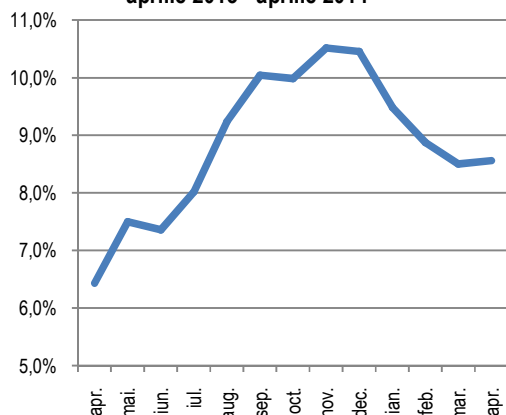
- rata de rentabilitate anualizată a fondurilor de pensii cu grad de risc ridicat: ARIPI: **9,1111%**;
- rata de rentabilitate minimă a fondurilor de pensii cu grad de risc ridicat: **3,4645%**;

- ratele de rentabilitate anualizate ale fondurilor de pensii cu grad de risc mediu:

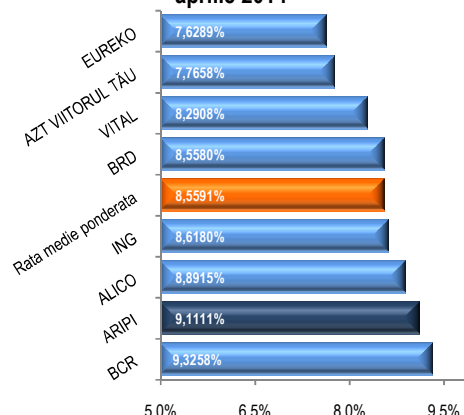
○ ALICO:	8,8915%
○ AZT VIITORUL TĂU:	7,7658%
○ BCR:	9,3258%
○ BRD:	8,558%
○ EUREKO:	7,6289%
○ ING:	8,618 %
○ VITAL	8,2908%

- rata de rentabilitate minimă a fondurilor de pensii cu grad de risc mediu: **4,3306%**;
- rata medie ponderată de rentabilitate a tuturor fondurilor de pensii administrate privat pentru ultimele 24 luni: **8,5591%**.

Grafic 13. Pilon II - Rata medie ponderată de rentabilitate aprilie 2013 - aprilie 2014



Grafic 14. Pilon II Rate de rentabilitate anualizate aprilie 2014



1.3. Pensiile facultative (Pilonul III)

1.3.1. Valoarea activelor nete și total participanți

Tabel 5. Pilon III Active nete (mil. lei)

Nr. crt.	Fond de pensii facultative	apr. 13	mar. 14	apr. 14	apr. 14/ apr. 13	apr. 14/ mar. 14
1	ING OPTIM	229,71	309,36	317,28	38,12%	2,56%
2	BCR PLUS	110,37	136,99	140,36	27,17%	2,46%
3	AZT MODERATO	96,76	121,54	124,09	28,24%	2,10%
4	ING ACTIV	75,58	98,02	100,29	32,70%	2,31%
5	AZT VIVACE	43,31	52,10	53,05	22,50%	1,83%
6	RAIFFEISEN ACUMULARE	32,48	40,89	41,79	28,64%	2,20%
7	BRD MEDIO	25,36	37,73	39,02	53,88%	3,40%
8	PENSIA MEA	30,31	35,55	36,15	19,27%	1,68%
9	STABIL	6,47	8,54	8,77	35,49%	2,68%
10	EUREKO CONFORT	3,60	4,49	4,58	27,44%	2,12%
	TOTAL	653,95	845,21	865,38	32,33%	2,39%

Activele nete ale fondurilor de pensii facultative au atins în aprilie 2014 **865,4** milioane de lei (aproximativ **194** milioane de euro), înregistrând un avans de **32,33%** comparativ cu aceeași lună din 2013 (**28,57%** raportat la moneda euro). Comparativ cu luna precedentă creșterea a fost de numai de **2,39%**.

Tabel 6. Pilon III Număr de participanți (pers.)

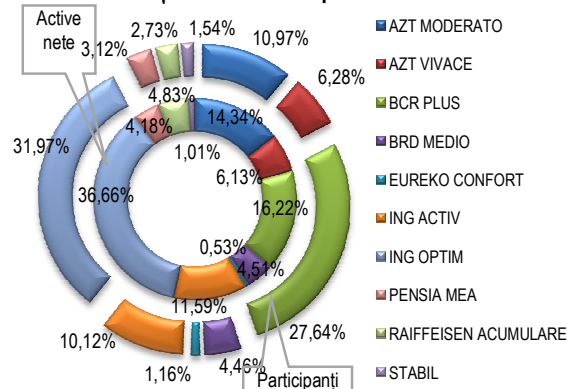
Nr. crt.	Fond de pensii facultative	apr. 13	mar. 14	apr. 14	apr. 14/ apr. 13	apr. 14/ mar. 14
1	ING OPTIM	92.796	101.846	103.817	11,88%	1,94%
2	BCR PLUS	83.294	89.209	89.759	7,76%	0,62%
3	AZT MODERATO	33.744	34.458	35.631	5,59%	3,40%
4	ING ACTIV	30.149	32.651	32.869	9,02%	0,67%
5	AZT VIVACE	20.282	20.405	20.408	0,62%	0,01%
6	BRD MEDIO	11.997	14.046	14.476	20,66%	3,06%
7	PENSIA MEA	10.287	10.143	10.139	-1,44%	-0,04%
8	RAIFFEISEN ACUMULARE	7.990	8.477	8.866	10,96%	4,59%
9	STABIL	4.776	4.965	5.009	4,88%	0,89%
10	EUREKO CONFORT	3.770	3.756	3.757	-0,34%	0,03%
	TOTAL	299.085	319.956	324.731	8,57%	1,49%

324.731 de participanți erau înregistrați la cele zece fonduri de pensii facultative la 30 aprilie 2014, un avans de **8,57%** față de aceeași lună din 2013. Comparativ cu luna precedentă creșterea a fost de numai **1,49%**.

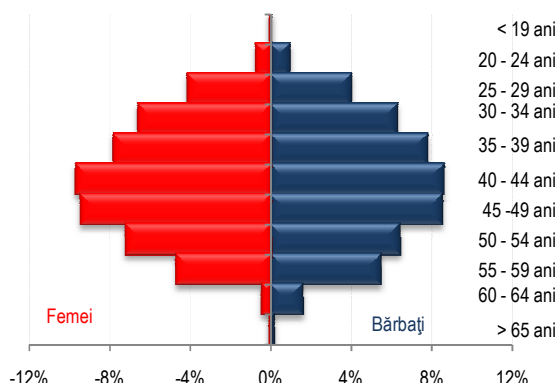
Raportul între participanți cu vârsta de până la 45 de ani și cei cu vârsta de peste 45 de ani era la 30 aprilie 2014 aproximativ **56%** la **44%**, iar pe gen, distribuția a fost următoarea: aproximativ **49,5%** erau bărbați și **50,5%** femei (Grafic 16.).

Primele trei fonduri de pensii, FPF ING OPTIM, FPF BCR PLUS și FPF AZT MODERATO dețineau în aprilie 2014 aproximativ 67% din activele nete și 71% din participanți (Grafic 15.).

Grafic 15. Pilon III Cota de piață în funcție de participanți și active nete – aprilie 2014



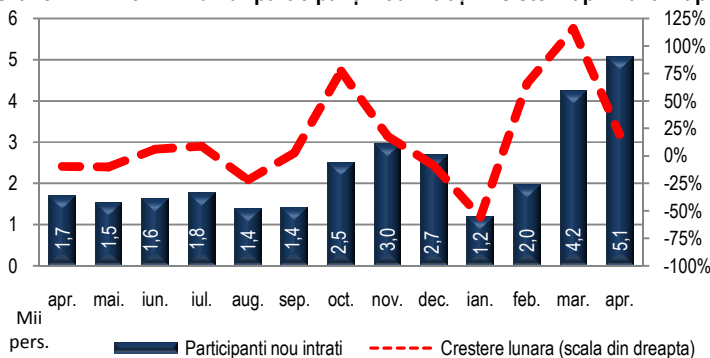
Grafic 16. Pilon III Participanți - piramida anilor pe sexe și grupe de vârstă (%) – aprilie 2014



1.3.2. Participanți nou intrați

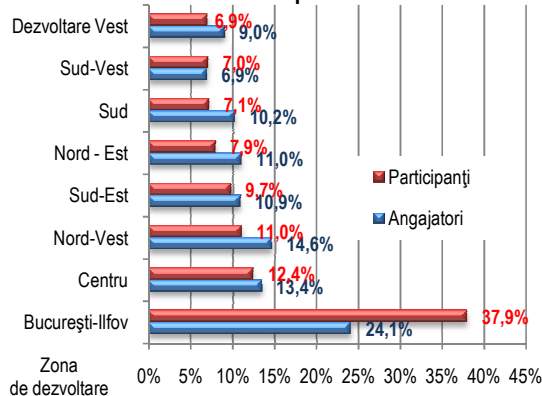
Aproximativ **cinci mii** de noi participanți au aderat în aprilie 2014 la unul din fondurile de pensii facultative, o creștere semnificativă comparativ cu anul trecut, aproximativ de trei ori iar comparativ cu luna anterioară cu aproximativ 20%.

Grafic 17. Pilon III Număr participanți nou intrați în sistem apr. 2013 – apr. 2014

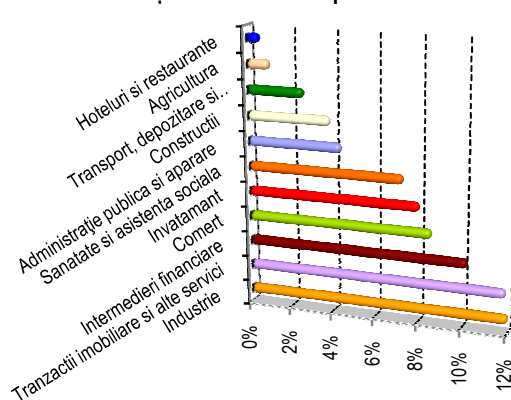


În funcție de regiunile de dezvoltare ale României, cei mai mulți participanți lucrau în București (36%), iar cele mai bine reprezentate regiuni de dezvoltare au fost București - Ilfov: **38%**, CENTRU cu **12%** și NORD-VEST cu **11%** (cele trei regiuni însumând aproximativ 61% dintre participanți), celelalte regiuni (39%) au înregistrat ponderi cuprinse între 7 și 10% din total (Grafic 18.).

Grafic 18. Pilon III Structura participanților pe regiuni de dezvoltare – aprilie 2014

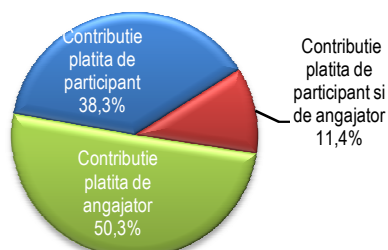


Grafic 19. Pilon III Structura angajaților în funcție de activitățile economice – aprilie 2014



Cele mai bine reprezentate activități economice în aprilie 2014 au fost industria și tranzacțiile imobiliare (cu aproximativ 12% fiecare) și intermedierea financiară (10%), însumând **34%**. Cele mai slab reprezentate activități economice, cu ponderi de aproximativ **1%**, au fost agricultura și serviciile hoteliere (Grafic 19.).

Grafic 20. Pilon III Participarea la plata contribuțiilor – aprilie 2014



Aproximativ **62%** din contribuțiile la fondurile facultative au fost plătite de către angajatori (50,3%) sau de către participanți împreună cu angajatorii lor (11,4%), în timp ce **38,3%** dintre participanți au plătit singuri contribuțiile în aprilie 2014 (Grafic 20.).

În funcție de locația angajatorului, distribuția participanților în aprilie 2014 a fost similară cu lunile precedente, aproximativ **81%** în mediul urban și **19%** în mediul rural.

1.3.3. Structura investițiilor

În aprilie 2014, sumele plasate în obligațiuni municipale, fonduri de mărfuri și metale prețioase și instrumente de acoperire a riscului au înregistrat scăderi comparativ cu aprilie 2013. În cazul celorlalte clase de active s-au înregistrat creșteri ale sumelor plasate cuprinse între 4,33% și 65,52%, în condițiile unui avans al activelor totale de aproximativ 32%.

Raportat la luna precedentă, s-au înregistrat scăderi în cazul sumelor plasate în titluri de participare, fonduri de mărfuri și metale prețioase și private equity. Sumele plasate în celelalte clase de active au înregistrat creșteri cuprinse între 0,04% și 19,44%, în condițiile unui avans al activelor totale de 2,38%.

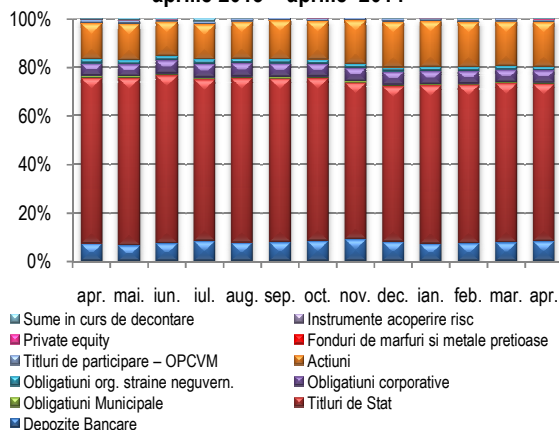
Tabel 7. Pilon III Structură investiții – total (mil. lei)

Nr. crt.	Instrumente financiare	apr. 13	mar. 14	apr. 14	apr. 2014/ apr. 2013	apr. 2014/ mar. 2014
1	Depozite Bancare	47,11	65,45	70,79	50,27%	8,16%
2	Titluri de Stat	447,83	555,43	563,0	25,72%	1,36%
3	Obligațiuni Municipale	5,76	4,34	4,36	-24,34%	0,43%
4	Obligațiuni corporative	33,19	43,40	43,41	30,80%	0,04%
5	Obligațiuni ale organismelor străine neguvernamentale	11,32	11,96	12,05	6,48%	0,78%
6	Acțiuni	97,44	155,75	161,28	65,52%	3,55%
7	Titluri de participare - OPCVM	8,20	8,73	8,55	4,33%	-2,02%
8	Fonduri de mărfuri și metale prețioase	0,04	0,03	0,03	-14,25%	-0,39%
9	Private equity	0,04	0,15	0,15	-	-0,11%
10	Instrumente de acoperire a riscului	2,20	1,22	1,45	-33,95%	19,44%
11	Sume în curs de decontare	1,93	0,18	1,71	-11,73%	870,42 %
	Activ total	655,05	846,63	866,78	32,32%	2,38%

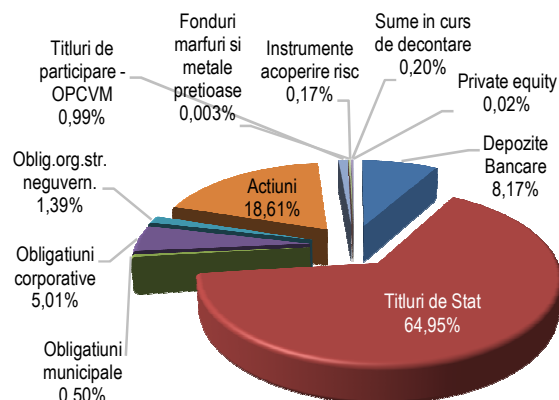
Din punct de vedere al alocării resurselor financiare pe diferite clase de active, următoarele categorii de instrumente financiare au înregistrat creșteri comparativ cu aprilie 2013: depozite bancare, acțiuni și private equity. Celelalte clase de active au înregistrat scăderi. Raportat la martie 2014, s-au înregistrat creșteri ale ponderilor în total active pentru depozite bancare, acțiuni și instrumente de acoperire a riscului. În cazul celorlalte clase de active s-au înregistrat scăderi.

Evoluția structurii investițiilor pe parcursul anului trecut și structura portofoliilor fondurilor de pensii facultative în aprilie 2014 este prezentată în graficele 21 și 22.

Grafic 21. Pilon III Structură investiții aprilie 2013 – aprilie 2014



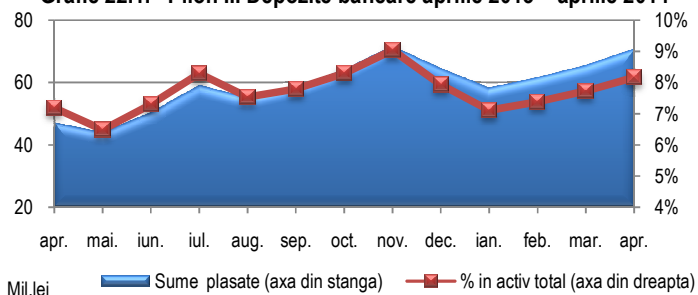
Grafic 22. Pilon III Structura investițiilor – aprilie 2014



Tabel 7.1. Pilon III Depozite bancare

Instrument financiar	apr. 13		mar. 14		apr. 14		apr. 2014/ apr. 2013		apr. 2014/ mar. 2014	
	Valoare (mil. lei)	Pondere în active totale (%)	Valoare (mil. lei)	Pondere în active totale (%)	Valoare (mil. lei)	Pondere în active totale (%)	Valoare	Pondere în active totale	Valoare	Pondere în active totale
Depozite bancare	47,11	7,19%	65,45	7,73%	70,79	8,17%	↑	↑	↑	↑

Grafic 22.1. Pilon III Depozite bancare aprilie 2013 – aprilie 2014

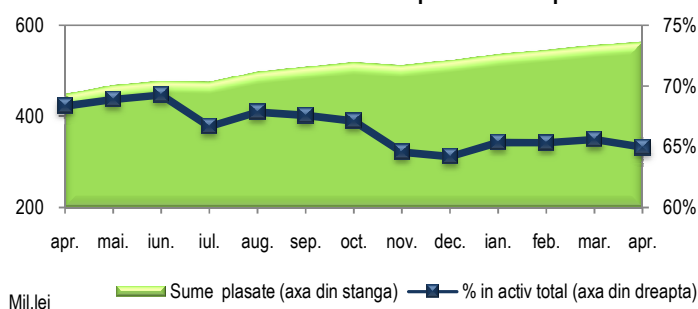


Depozite bancare: 8,17% din total active fonduri, în creștere față de aprilie 2013 (7,19%) cu luna precedentă (7,73%). Activele plasate în depozite bancare, **70,79** milioane de lei, au crescut cu aproximativ 50% față de aprilie 2013. Comparativ cu luna anterioară, depozitele bancare au crescut cu aproximativ 8% (Tabel 7. și Tabel 7.1.).

Tabel 7.2. Pilon III Titluri de stat

Instrument financiar	apr. 13		mar. 14		apr. 14		apr. 2014/ apr. 2013		apr. 2014/ mar. 2014	
	Valoare (mil. lei)	Pondere în active totale (%)	Valoare (mil. lei)	Pondere în active totale (%)	Valoare (mil. lei)	Pondere în active totale (%)	Valoare	Pondere în active totale	Valoare	Pondere în active totale
Titluri de stat	447,83	68,36%	555,43	65,60%	562,99	64,95%	↑	↓	↑	↓

Grafic 22.2. Pilon III Titluri de stat aprilie 2013 – aprilie 2014

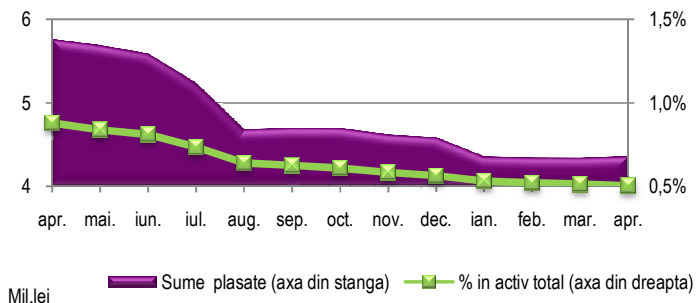


Titluri de stat: 64,95% din total active fonduri, în scădere față de aprilie 2013 (68,36%), și luna precedentă (65,60%). Valoric, activele investite în titluri de stat, aproximativ **562,3** milioane de lei, au crescut cu 25,72% comparativ cu aprilie 2013 și cu numai 1,36% față de martie 2014 (Tabel 7. și Tabel 7.2.).

Tabel 7.3. Pilon III Obligațiuni municipale

Instrument financiar	apr. 13		mar. 14		apr. 14		apr. 2014/ apr. 2013		apr. 2014/ mar. 2014	
	Valoare (mil. lei)	Pondere în active totale (%)	Valoare (mil. lei)	Pondere în active totale (%)	Valoare (mil. lei)	Pondere în active totale (%)	Valoare	Pondere în active totale	Valoare	Pondere în active totale
Obligațiuni municipale	5,76	0,88%	4,34	0,51%	4,36	0,50%	↓	↓	↑	↓

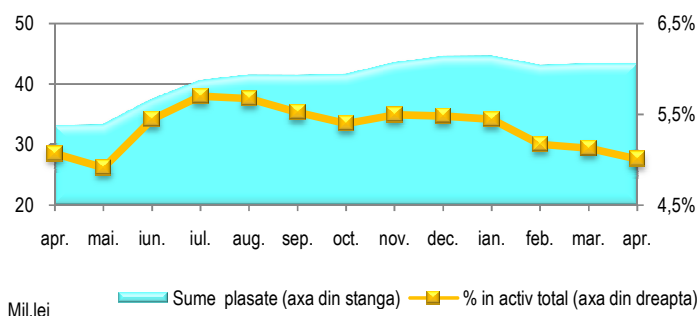
Grafic 22.3. Pilon III Obligațiuni municipale aprilie 2013 – aprilie 2014



Obligațiuni municipale: 0,50% din total active fonduri, s-au situat pe un trend descrescător constant în ultimul an (0,88% în aprilie 2013 și 0,51% în martie 2014). Și sumele plasate în obligațiuni municipale au scăzut constant în 2013, cu aproximativ 24% față de aprilie 2013, dar au crescut ușor comparativ cu luna precedentă (0,43%), atingând la 30 aprilie a.c. 4,36 milioane de lei (Tabel 7. și Tabel 7.3.).

Tabel 7.4. Pilon III Obligațiuni corporative

Instrument financiar	apr. 13		mar. 14		apr. 14		apr. 2014/ apr. 2013		apr. 2014/ mar. 2014	
	Valoare (mil. lei)	Pondere în active totale (%)	Valoare (mil. lei)	Pondere în active totale (%)	Valoare (mil. lei)	Pondere în active totale (%)	Valoare	Pondere în active totale	Valoare	Pondere în active totale
Obligațiuni corporative	33,19	5,07%	43,40	5,13%	43,41	5,01%	↑	↓	↑	↓

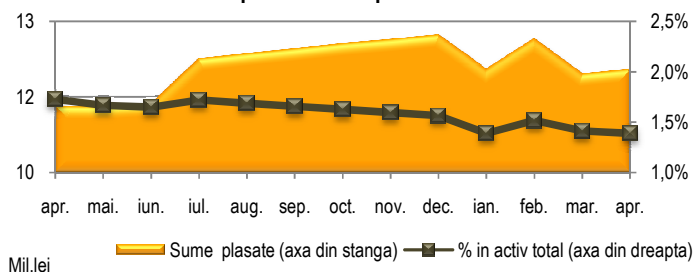


Obligațiuni corporative: 5,01% din total active fonduri, în ușoară scădere față de aprilie 2013 (5,07%) și luna precedentă (5,13%). Valoarea activelor investite în obligațiuni corporative, 43,41 milioane de lei, a înregistrat un avans anual de aproximativ 31%. Comparativ cu luna precedentă creșterea a fost de numai 0,04% (Tabel 7. și Tabel 7.4.).

Tabel 7.5. Pilon III Obligațiuni ale organismelor străine neguvernamentale

Instrument financiar	apr. 13		mar. 14		apr. 14		apr. 2014/ apr. 2013		apr. 2014/ mar. 2014	
	Valoare (mil. lei)	Pondere în active totale (%)	Valoare (mil. lei)	Pondere în active totale (%)	Valoare (mil. lei)	Pondere în active totale (%)	Valoare	Pondere în active totale	Valoare	Pondere în active totale
Obligațiuni organisme străine neguvernamentale	11,32	1,73%	11,96	1,41%	12,05	1,39%	↑	↓	↑	↓

Grafic 22.5. Pilon III Obligațiuni ale organismelor străine neguvernamentale aprilie 2013 – aprilie 2014

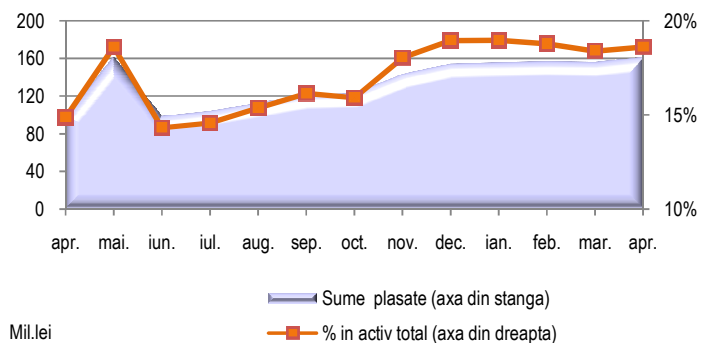


Obligațiuni ale organismelor străine neguvernamentale: 1,39% din active fonduri, pe un trend descrescător constant comparativ cu anul trecut (1,73% în aprilie 2013 și 1,41% în martie 2014). Activele plasate în obligațiuni ale organismelor străine neguvernamentale, 12,05 milioane de lei, au crescut cu 6,48% față de aprilie 2013 și cu aproximativ un punct procentual comparativ cu martie 2014 (Tabel 7. și Tabel 7.5.).

Tabel 7.6. Pilon III Acțiuni

Instrument financiar	apr. 13		mar. 14		apr. 14		apr. 2014/ apr. 2013		apr. 2014/ mar. 2014	
	Valoare (mil. lei)	Pondere în active totale (%)	Valoare (mil. lei)	Pondere în active totale (%)	Valoare (mil. lei)	Pondere în active totale (%)	Valoare	Pondere în active totale	Valoare	Pondere în active totale
Acțiuni	97,44	14,88%	155,75	18,40%	161,28	18,61%	↑	↑	↑	↑

Grafic 22.6. Pilon III Acțiuni aprilie 2013 – aprilie 2014

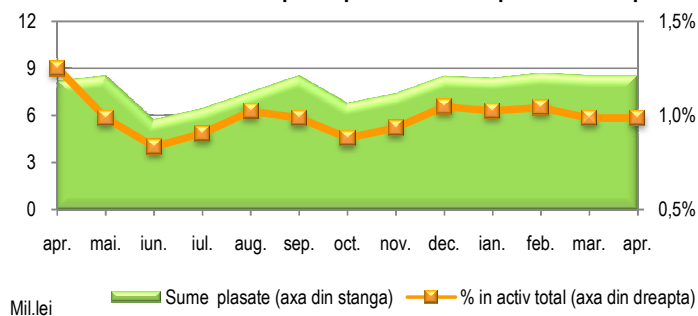


Acțiuni: 18,61% din active fonduri au crescut comparativ cu aprilie 2013 (14,88%) și cu luna precedentă (18,40%). Sumele plasate în acțiuni, **161,28** milioane de lei, au înregistrat un avans anual de 65,52% și cu aproximativ un 4% față de martie 2014 (Tabel 7. și Tabel 7.6.).

Tabel 7.7. Pilon III Titluri de participare - OPCVM

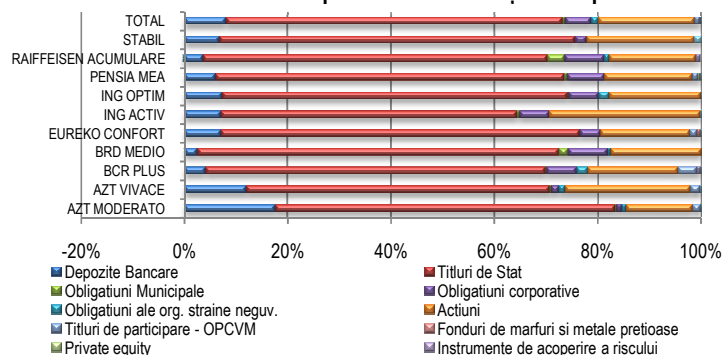
Instrument financiar	apr. 13		mar. 14		apr. 14		apr. 2014/ apr. 2013		apr. 2014/ mar. 2014	
	Valoare (mil. lei)	Pondere în active totale (%)	Valoare (mil. lei)	Pondere în active totale (%)	Valoare (mil. lei)	Pondere în active totale (%)	Valoare	Pondere în active totale	Valoare	Pondere în active totale
Titluri de participare OPCVM	8,20	1,25%	8,73	1,03%	8,55	0,99%	↑	↓	↓	↓

Grafic 22.7. Pilon III Titluri de participare - OPCVM aprilie 2013 – aprilie 2014



Titluri de participare OPCVM: 0,99% din total active fonduri, în scădere comparativ cu aprilie 2013 (1,25%) și martie 2014 (1,03%). Activele investite în titluri de participare înregistrau la 30 aprilie 2014 **8,55** milioane de lei, un avans anual de 4,33%, dar în scădere cu aproximativ 2% față de luna precedentă (Tabel 7. și Tabel 7.7.).

Grafic 23. Pilon III Structura portofoliilor investiționale aprilie 2014



Celelalte categorii de instrumente financiare au înregistrat la 30 aprilie 2014 următoarele ponderi în total active fonduri de pensii facultative:

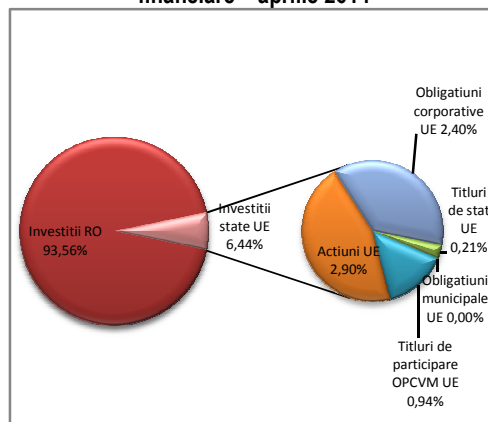
- Fonduri de mărfuri și metale prețioase: **0,003%**.
- Private equity: **0,02%**.
- Instrumentele de acoperire a riscului **0,17%**.
- Sumele în curs de decontare pentru achiziționare/ vânzare active sau disponibilități în cont curent au reprezentat **0,2%**.

Tabel 8. Pilon III Structură investiții

Investiții	apr. 13	mar. 14	apr. 14	apr. 2014/ apr. 2013	apr. 2014/ mar. 2014
Investiții RO	93,78 %	93,24%	93,56 %	↓	↑
Investiții externe - state UE	6,22%	6,76%	6,44%	↑	↓

93,56% din activele fondurilor de pensii facultative erau plasate în țară, în scădere comparativ cu aprilie 2013 (93,78%), dar în creștere comparativ cu luna precedentă (93,24%). **6,44%** din active erau plasate în state UE (Tabel 8., Grafic 24.).

Grafic 24. Pilon III Structura investițiilor în plasamente financiare – aprilie 2014



1.3.4. Rate de rentabilitate

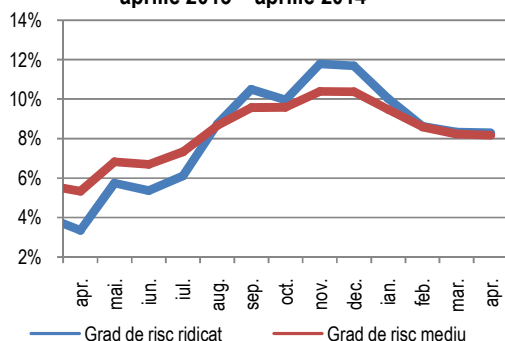
Indicatorii de performanță înregistrați de fondurile de pensii facultative în luna aprilie 2014 au fost (Grafic 25. și Grafic 26.):

- Rata de rentabilitate anualizată a fondurilor de pensii cu grad de risc ridicat:

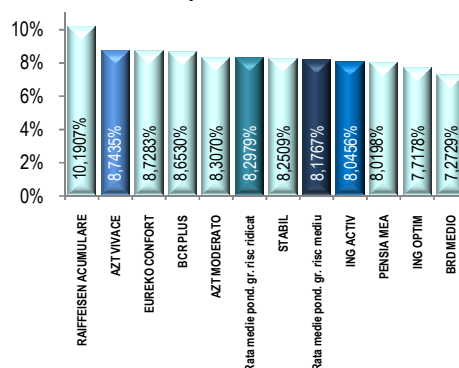
- AZT VIVACE: **8,7435%**
- ING ACTIV: **8,0456%**

Rata medie ponderată de rentabilitate a tuturor fondurilor de pensii cu grad de risc ridicat: **8,2979%**;

Grafic 25. Pilon III Rate medii de rentabilitate în perioada aprilie 2013 – aprilie 2014



Grafic 26. Pilon III Rate de rentabilitate anualizate aprilie 2014



- Rata de rentabilitate minimă a fondurilor de pensii cu grad de risc ridicat: **4,1489%**;

- Ratele de rentabilitate anualizate ale fondurilor de pensii cu grad de risc mediu:

- AZT MODERATO: **8,3070%**
- BCR PLUS: **8,6530%**
- BRD MEDIO: **7,2729%**
- EUREKO CONFORT: **8,7283%**
- ING OPTIM: **7,7178%**

○ PENSIA MEA:	8,0198%
○ RAIFFEISEN ACUMULARE:	10,1907%
○ STABIL:	8,2509%

- Rata medie ponderată de rentabilitate a tuturor fondurilor de pensii cu risc mediu: **8,1767%**;

- Rata de rentabilitate minimă a fondurilor de pensii cu grad de risc mediu: **4,0883%**.

C. SECTORUL SISTEMULUI DE PENSII PRIVATE

Sinteza actelor individuale emise de A.S.F. - Sectorul sistemului de pensii private în luna aprilie 2014

DECIZII				
1	2	3	4	5
Nr. act	Data emiterii	Entitatea la care se referă actul	Conținutul actului	Emis de ²
100	01.04.14	ALICO SOCIETATE DE ADMINISTRARE A UNUI FOND DE PENSII ADMINISTRAT PRIVAT S.A.	Aprobarea tranzacției cu acțiunile Alico SAFRAP S.A., ca urmare a procesului de fuziune prin absorbție dintre Alico Asigurări România S.A., în calitate de societate absorbită și Metropolitan Life Asigurări S.A., în calitate de societate absorbantă.	DAA
151	03.04.14	BCR PENSII, SOCIETATE DE ADMINISTRARE A FONDURILOR DE PENSII PRIVATE S.A.	Autorizare modificare Act de Aderare BCR PLUS.	DAA
189	15.04.14	EUREKO - SOCIETATE DE ADMINISTRARE A FONDURILOR DE PENSII PRIVATE S.A.	Autorizare modificare Act constitutiv.	DAA
190	15.04.14	AEGON PENSII - SOCIETATE DE ADMINISTRARE A FONDURILOR DE PENSII PRIVATE S.A.	Autorizare modificare Act constitutiv.	DAA
155	30.04.14	APF – SOCIETATE DE ADMINISTRARE A FONDURILOR DE PENSII FACULTATIVE S.A.	Autorizare Carmen Georgeta DAVID pentru funcția de Director General.	DAA

AVIZE				
1	2	3	4	5
Nr. act	Data emiterii	Entitatea la care se referă actul	Conținutul actului	Emis de
2	01.04.14	APF – SOCIETATE DE ADMINISTRARE A FONDURILOR DE PENSII FACULTATIVE S.A.	Avizarea deținerilor Metropolitan Life Asigurări S.A. mai mari de 5% din capitalul social al APF-SAPF S.A., ca urmare a procesului de fuziune prin absorbție dintre Alico Asigurări România S.A., în calitate de societate absorbită și Metropolitan Life Asigurări S.A., în calitate de societate absorbantă.	DAA
7	03.04.14	BCR PENSII, SOCIETATE DE ADMINISTRARE A FONDURILOR DE PENSII PRIVATE S.A.	Avizare modificare Act de Aderare FPAP BCR.	DAA
8	15.04.14	BRD SOCIETATE DE ADMINISTRARE A FONDURILOR DE PENSII PRIVATE S.A.	Avizare modificare Regulament de Organizare și Funcționare.	DAA
9	17.04.14	GENERALI SOCIETATE DE ADMINISTRARE A FONDURILOR DE PENSII PRIVATE S.A.	Avizarea prealabilă a modificării Contractului de Societate Civilă de constituire a Fondului de Pensii Facultative STABIL nr. 498/26.01.2009, conform proiectului de Act Adițional nr. 1.	DAA
10	17.04.14	GENERALI SOCIETATE DE ADMINISTRARE A FONDURILOR DE PENSII PRIVATE S.A.	Avizarea prealabilă a modificării Contractului de Societate Civilă de constituire a Fondului de Pensii Administrat Privat ARIPI nr. 2635/06.08.2007, conform proiectului de Act Adițional nr. 1.	DAA

AVIZE AGENȚI DE MARKETING PERSOANE FIZICE PENTRU DESFĂȘURAREA ACTIVITĂȚII DE MARKETING AL PROSPECTULUI FONDULUI DE PENSII ADMINISTRAT PRIVAT

1	2	3	4	5
Nr. act	Data emiterii	Entitatea la care se referă actul	Conținutul actului	Emis de
23	16.04.14	ING PENSII SOCIETATE DE ADMINISTRARE A UNUI FOND DE PENSII ADMINISTRAT PRIVAT S.A.	Avizarea unui număr de 33 persoane fizice ca agenți de marketing, în vederea desfășurării activității de marketing a fondului de pensii administrat privat.	DAA
28	16.04.14	BROKERPOOL BROKER DE PENSII PRIVATE S.R.L.	Avizarea dnei Guița Lenuța ca agent de marketing persoană fizică, în vederea desfășurării activității de marketing a fondului de pensii administrat privat.	DAA

² Direcțiile emitente.

AVIZE AGENȚI DE MARKETING PERSOANE FIZICE PENTRU DESFĂȘURAREA ACTIVITĂȚII DE MARKETING AL PROSPECTULUI FONDULUI DE PENSII FACULTATIVE

1	2	3	4	5
Nr. act	Data emiterii	Entitatea la care se referă actul	Conținutul actului	Emis de
24	16.04.14	CAPITOL BROKER DE PENSII PRIVATE S.R.L.	Avizarea dlui Cosma Tiberiu-Alexandru ca agent de marketing persoană fizică, în vederea desfășurării activității de marketing al fondului de pensii facultative.	DAA
25	16.04.14	ING ASIGURĂRI DE VIAȚĂ S.A.	Avizarea unui număr de 45 persoane fizice ca agenți de marketing, în vederea desfășurării activității de marketing al fondului de pensii facultative.	DAA
29	16.04.14	ALLIANZ-TIRIAC PENSII PRIVATE SOCIETATE DE ADMINISTRARE A FONDURILOR DE PENSII PRIVATE S.A	Avizarea dnei Vaidean Ana ca agent de marketing persoană fizică, în vederea desfășurării activității de marketing al fondului de pensii facultative.	DAA
30	16.04.14	BCR PENSII, SOCIETATE DE ADMINISTRARE A FONDURILOR DE PENSII PRIVATE S.A.	Avizarea unui număr de 7 persoane fizice ca agenți de marketing, în vederea desfășurării activității de marketing al fondului de pensii facultative.	DAA

REAVIZĂRI AGENȚI DE MARKETING PERSOANE FIZICE PENTRU DESFĂȘURAREA ACTIVITĂȚII DE MARKETING AL PROSPECTULUI FONDULUI DE PENSII ADMINISTRAT PRIVAT

1	2	3	4	5
Nr. act	Data emiterii	Entitatea la care se referă actul	Conținutul actului	Emis de
26	16.04.14	ING PENSII SOCIETATE DE ADMINISTRARE A UNUI FOND DE PENSII ADMINISTRAT PRIVAT S.A..	Reavizare unui număr de 8 persoane fizice ca agenți de marketing, în vederea desfășurării activității de marketing a fondului de pensii administrat privat.	DAA

REAVIZĂRI AGENȚI DE MARKETING PERSOANE FIZICE PENTRU DESFĂȘURAREA ACTIVITĂȚII DE MARKETING AL PROSPECTULUI FONDULUI DE PENSII FACULTATIVE

1	2	3	4	5
Nr. act	Data emiterii	Entitatea la care se referă actul	Conținutul actului	Emis de
27	16.04.14	ING ASIGURĂRI DE VIAȚĂ S.A.	Reavizarea unui număr 10 persoane fizice ca agenți de marketing, în vederea desfășurării activității de marketing al fondului de pensii facultative.	DAA

RETRAGERI AVIZE AGENȚI DE MARKETING PERSOANE FIZICE PENTRU DESFĂȘURAREA ACTIVITĂȚII DE MARKETING AL PROSPECTULUI FONDULUI DE PENSII ADMINISTRAT PRIVAT

1	2	3	4	5
Nr. act	Data emiterii	Entitatea la care se referă actul	Conținutul actului	Emis de
16	07.04.14	BRD - GROUPE SOCIETE GENERALE S.A.	Retragerea avizului unui număr de 8 persoane fizice ca agenți de marketing, avizați în vederea desfășurării activității de marketing a fondului de pensii administrat privat.	DAA
18	07.04.14	ING PENSII SOCIETATE DE ADMINISTRARE A UNUI FOND DE PENSII ADMINISTRAT PRIVAT S.A.	Retragerea avizului unui număr de 34.138 persoane fizice ca agenți de marketing, avizați în vederea desfășurării activității de marketing a fondului de pensii administrat privat.	DAA
19	07.04.14	BROKERPOOL BROKER DE PENSII PRIVATE S.R.L.	Retragerea avizului unui număr de 4.864 persoane fizice ca agenți de marketing, avizați în vederea desfășurării activității de marketing a fondului de pensii administrat privat.	DAA
20	07.04.14	BANCA ROMÂNEASCĂ S.A.	Retragerea avizelor unui număr de 191 agenți de marketing persoane fizice, avizați în vederea desfășurării activității de marketing a fondului de pensii administrat privat respingerea solicitării de retragere a avizului unui număr de 50 persoane.	DAA
21	07.04.14	BANCA COMERCIALĂ ROMÂNĂ S.A.	Retragerea avizelor unui număr de 1.663 agenți de marketing persoane fizice, și respingerea solicitării de retragere a avizului unui număr de 20 agenți de marketing persoane fizice, avizați în vederea desfășurării activității de marketing a fondului de pensii administrat privat.	DAA

22	07.04.14	OVB ALLFINANZ ROMANIA BROKER DE ASIGURARE S.R.L.	Retragerea avizelor unui număr de 60 agenți de marketing persoane fizice, avizați în vederea desfășurării activității de marketing a fondului de pensii administrat privat.	DAA
23	07.04.14	CAPITOL BROKER DE PENSII PRIVATE S.R.L.	Retragerea avizelor unui număr de 39 agenți de marketing persoane fizice, avizați în vederea desfășurării activității de marketing a fondului de pensii administrat privat.	DAA
24	07.04.14	GRAWE PENSION SERVICES BROKER DE PENSII PRIVATE S.R.L.	Retragerea avizelor unui număr de 110 agenți de marketing persoane fizice, avizați în vederea desfășurării activității de marketing a fondului de pensii administrat privat.	DAA
25	07.04.14	ALICO SOCIETATE DE ADMINISTRARE A UNUI FOND DE PENSII ADMINISTRAT PRIVAT S.A.	Retragerea avizului dlui Cocisiu Gheorghe-Adrian agent de marketing persoană fizică, avizat în vederea desfășurării activității de marketing a fondului de pensii administrat privat.	DAA
31	25.04.14	BANCA COMERCIALĂ ROMÂNĂ S.A.	Retragerea avizelor unui număr de 2 agenți de marketing persoane fizice, avizați în vederea desfășurării activității de marketing a fondului de pensii administrat privat.	DAA
32	25.04.14	CAPITOL BROKER DE PENSII PRIVATE S.R.L.	Retragerea avizului unui număr de 19 persoane fizice ca agenți de marketing, avizați în vederea desfășurării activității de marketing a fondului de pensii administrat privat.	DAA
36	25.04.14	ING PENSII SOCIETATE DE ADMINISTRARE A UNUI FOND DE PENSII ADMINISTRAT PRIVAT S.A.	Retragerea avizului unui număr de 54 persoane fizice ca agenți de marketing, avizați în vederea desfășurării activității de marketing a fondului de pensii administrat privat.	DAA

RETRAGERI AVIZE AGENȚI DE MARKETING PERSOANE FIZICE PENTRU DESFĂȘURAREA ACTIVITĂȚII DE MARKETING AL PROSPECTULUI FONDULUI DE PENSII FACULTATIVE

1	2	3	4	5
Nr. act	Data emiterii	Entitatea la care se referă actul	Conținutul actului	Emis de
15	07.04.14	OVB ALLFINANZ ROMANIA BROKER DE ASIGURARE S.R.L.	Retragerea avizului unui număr de 10 persoane fizice ca agenți de marketing, avizați în vederea desfășurării activității de marketing a fondului de pensii facultative.	DAA
17	07.04.14	ALLIANZ-ȚIRIAC PENSII PRIVATE SOCIETATE DE ADMINISTRARE A FONDURILOR DE PENSII PRIVATE S.A.	Retragerea avizului dnei Coman Elena Luminița, avizată în vederea desfășurării activității de marketing al fondului de pensii facultative.	DAA
26	14.04.14	BRD - GROUPE SOCIETE GENERALE S.A.	Retragerea avizului unui număr de 16 persoane fizice ca agenți de marketing, avizați în vederea desfășurării activității de marketing a fondului de pensii facultative.	DAA
27	14.04.14	CAPITOL BROKER DE PENSII PRIVATE S.R.L.	Retragerea avizului unui număr de 2 persoane fizice ca agenți de marketing, avizați în vederea desfășurării activității de marketing a fondului de pensii facultative.	DAA
28	14.04.14	BANCA COMERCIALĂ ROMÂNĂ S.A.	Retragerea avizului unui număr de 4 persoane fizice ca agenți de marketing, avizați în vederea desfășurării activității de marketing a fondului de pensii facultative.	DAA
29	25.04.14	BCR PENSII, SOCIETATE DE ADMINISTRARE A FONDURILOR DE PENSII PRIVATE S.A.	Retragerea avizului unui număr de 2 persoane fizice ca agenți de marketing, avizați în vederea desfășurării activității de marketing a fondului de pensii facultative.	DAA
30	25.04.14	ALLIANZ-ȚIRIAC PENSII PRIVATE SOCIETATE DE ADMINISTRARE A FONDURILOR DE PENSII PRIVATE S.A..	Retragerea avizului unui număr de 4 persoane fizice ca agenți de marketing, avizați în vederea desfășurării activității de marketing a fondului de pensii facultative.	DAA
33	25.04.14	MBI MARKETINGBERATUNG AND INSURANCE BROKER S.R.L.	Retragerea avizului dlui Vincze Katalin agent de marketing persoană fizică, avizat în vederea desfășurării activității de marketing al fondului de pensii facultative.	DAA
34	25.04.14	ING ASIGURĂRI DE VIAȚĂ S.A	Retragerea avizului unui număr de 115 persoane fizice ca agenți de marketing, avizați în vederea desfășurării activității de marketing a fondului de pensii facultative.	DAA
35	25.04.14	BANCA COMERCIALĂ ROMÂNĂ S.A.	Retragerea avizului unui număr de 6 persoane fizice ca agenți de marketing, avizați în vederea desfășurării activității de marketing a fondului de pensii facultative.	DAA

Anexe - Date statistice

1. Pensile administrate privat - Pilonul II

Tab.1. Pilon II Număr participanți - (mii pers.)

Nr. crt.	Fond de pensii administrat privat	apr. 2013	mai 2013	iun. 2013	iul. 2013	aug. 2013	sept. 2013	oct. 2013	nov. 2013	dec. 2013	ian. 2014	feb. 2014	mar. 2014	apr. 2014
1	ALICO	831,18	832,38	834,57	835,93	837,45	839,23	841,02	843,33	847,78	850,80	854,62	858,42	860,97
2	ARIPI	551,06	552,52	554,48	555,97	557,59	559,44	561,25	563,59	568,05	571,09	574,94	578,79	581,39
3	AZT VIITORUL TĂU	1.380,80	1.382,15	1.384,02	1.385,46	1.387,06	1.388,85	1.390,63	1.392,90	1.397,32	1.400,29	1.404,11	1.407,90	1.410,49
4	BCR	453,89	459,22	461,30	462,81	464,45	466,31	468,14	470,51	474,98	478,03	481,90	485,74	488,34
5	BRD	216,50	218,18	220,34	222,04	223,88	225,90	228,47	231,17	235,90	239,12	243,07	247,01	249,72
6	EUREKO	452,99	454,20	456,91	458,32	459,87	461,66	463,42	465,67	470,08	473,05	473,01	472,94	472,75
7	ING	1.742,67	1.744,17	1.750,96	1.752,82	1.754,95	1.757,62	1.766,83	1.772,43	1.781,17	1.786,29	1.790,94	1.795,28	1.798,28
8	VITAL	247,22	248,46	250,44	251,91	253,52	255,35	257,18	259,54	263,99	267,03	270,88	274,71	277,28
	TOTAL	5.876,30	5.891,28	5.913,01	5.925,26	5.938,77	5.954,36	5.976,93	5.999,14	6.039,26	6.065,71	6.093,47	6.120,80	6.139,22

Tab.2. Pilon II Număr de participanți cu cel puțin o contribuție (pers.)

Nr. crt.	Fond de pensii administrat privat	apr. 2013	mai 2013	iun. 2013	iul. 2013	aug. 2013	sept. 2013	oct. 2013	nov. 2013	dec. 2013	ian. 2014	feb. 2014	mar. 2014	apr. 2014
1	ALICO	798.227	799.679	801.355	802.942	804.687	806.727	808.728	811.299	816.008	819.205	823.128	827.086	829.830
2	ARIPI	549.494	550.768	552.245	553.747	555.398	557.261	559.091	561.444	565.911	568.955	572.781	576.624	579.240
3	AZT VIITORUL TĂU	1.328.196	1.329.791	1.331.608	1.333.383	1.335.402	1.337.562	1.339.630	1.342.283	1.347.018	1.350.303	1.354.299	1.358.361	1.361.226
4	BCR	438.274	439.670	441.273	442.886	444.664	446.630	448.564	451.057	455.646	458.765	462.657	466.586	469.270
5	BRD	210.922	212.367	213.992	215.733	217.638	219.694	222.309	225.047	229.808	233.028	236.962	240.936	243.662
6	EUREKO	433.067	434.463	436.072	437.600	439.310	441.279	443.169	445.586	450.118	453.205	453.267	453.327	453.253
7	ING	1.691.724	1.693.652	1.695.848	1.698.003	1.700.501	1.703.552	1.713.068	1.718.938	1.728.032	1.733.505	1.738.353	1.743.003	1.746.229
8	VITAL	235.910	237.248	238.778	240.330	242.015	243.914	245.823	248.255	252.778	255.873	259.734	263.593	266.227
	TOTAL	5.685.814	5.697.638	5.711.171	5.724.624	5.739.615	5.756.619	5.780.382	5.803.909	5.845.319	5.872.839	5.901.181	5.929.516	5.948.937

Tab.3. Pilon II Participanți cu cel puțin o contribuție din total - cotă de piață (%)

Nr. crt.	Fond de pensii administrat privat	apr. 2013	mai 13	iun. 2013	iul. 2013	aug. 2013	sept. 2013	oct. 2013	nov. 2013	dec. 2013	ian. 2014	feb. 2014	mar. 2014	apr. 2014
1	ALICO	14,04%	14,04%	14,03%	14,03%	14,02%	14,01%	13,99%	13,98%	13,96%	13,95%	13,95%	13,95%	13,95%
2	ARIPI	9,66%	9,67%	9,67%	9,67%	9,68%	9,68%	9,67%	9,67%	9,68%	9,69%	9,71%	9,72%	9,74%
3	AZT VIITORUL TĂU	23,36%	23,34%	23,32%	23,29%	23,27%	23,24%	23,18%	23,13%	23,04%	22,99%	22,95%	22,91%	22,88%
4	BCR	7,71%	7,72%	7,73%	7,74%	7,75%	7,76%	7,76%	7,77%	7,80%	7,81%	7,84%	7,87%	7,89%
5	BRD	3,71%	3,73%	3,75%	3,77%	3,79%	3,82%	3,85%	3,88%	3,93%	3,97%	4,02%	4,06%	4,10%
6	EUREKO	7,62%	7,63%	7,64%	7,64%	7,65%	7,67%	7,67%	7,68%	7,70%	7,72%	7,68%	7,65%	7,62%
7	ING	29,75%	29,73%	29,69%	29,66%	29,63%	29,59%	29,64%	29,62%	29,56%	29,52%	29,46%	29,40%	29,35%
9	VITAL	4,15%	4,16%	4,18%	4,20%	4,22%	4,24%	4,25%	4,28%	4,32%	4,36%	4,40%	4,45%	4,48%

Tab.4. Pilon II Activele fondurilor (mil.lei)

Nr. crt.	Fond de pensii administrat privat	apr. 2013	mai 2013	iun. 2013	iul. 2013	aug. 2013	sept. 2013	oct. 2013	nov. 2013	dec. 2013	ian. 2014	feb. 2014	mar. 2014	apr. 2014
1	ALICO	1.527,22	1.596,54	1.634,58	1.672,49	1.725,27	1.784,58	1.843,25	1.899,71	1.956,03	1.979,29	2.030,21	2.071,72	2.136,50
2	ARIPI	893,94	928,37	951,03	991,34	1.023,35	1.058,37	1.095,05	1.128,71	1.160,98	1.182,53	1.207,29	1.232,59	1.269,98
3	AZT VIITORUL TĂU	2.528,81	2.617,57	2.681,88	2.775,71	2.860,92	2.949,26	3.028,69	3.112,10	3.187,79	3.250,90	3.307,54	3.385,38	3.479,56
4	BCR	610,11	636,98	653,40	672,06	694,80	721,95	748,10	772,40	802,39	813,36	841,92	860,35	889,12
5	BRD	289,09	299,70	308,72	328,72	340,12	352,94	365,60	377,94	390,27	395,29	407,35	420,18	436,11
6	EUREKO	608,03	629,28	643,53	679,25	701,80	725,14	748,48	767,68	790,12	806,05	824,12	844,90	871,12
7	ING	4.077,96	4.236,37	4.333,07	4.497,15	4.640,84	4.796,01	4.959,65	5.102,54	5.242,08	5.320,43	5.466,28	5.583,17	5.750,08
8	VITAL	314,64	326,67	335,58	351,14	362,74	376,34	390,31	403,14	416,54	424,78	436,05	447,93	464,84
	TOTAL	10.849,81	11.271,49	11.541,81	11.967,85	12.349,84	12.764,60	13.179,12	13.564,21	13.946,20	14.172,64	14.520,75	14.846,22	15.297,30

Tab.5. Pilon II Activele Nete (mil.lei)

Nr. crt.	Fond de pensii administrat privat	apr. 2013	mai 2013	iun. 2013	iul. 2013	aug. 2013	sept. 2013	oct. 2013	nov. 2013	dec. 2013	ian. 2014	feb. 2014	mar. 2014	apr. 2014
1	ALICO	1.526,45	1.595,76	1.633,83	1.671,66	1.724,43	1.783,70	1.842,33	1.898,80	1.955,06	1.978,29	2.029,20	2.070,69	2.135,43
2	ARIPI	893,47	927,89	950,58	990,82	1.022,82	1.057,82	1.094,47	1.128,16	1.160,38	1.181,91	1.206,71	1.231,94	1.269,33
3	AZT VIITORUL TĂU	2.527,52	2.616,26	2.680,62	2.774,30	2.859,51	2.947,77	3.027,14	3.110,56	3.186,17	3.249,24	3.305,85	3.383,65	3.477,83
4	BCR	609,78	636,63	653,08	671,71	694,45	721,57	747,70	772,01	801,98	812,93	841,47	859,90	888,66
5	BRD	288,93	299,55	308,57	328,55	339,94	352,75	365,40	377,74	390,07	395,08	407,13	419,97	435,89
6	EUREKO	607,72	628,96	643,21	678,89	701,44	724,76	748,07	767,27	789,69	805,60	823,66	844,46	870,68
7	ING	4.075,94	4.234,27	4.331,04	4.494,90	4.638,58	4.793,61	4.957,16	5.100,08	5.239,46	5.317,73	5.463,54	5.580,36	5.747,22
8	VITAL	314,47	326,50	335,41	350,94	362,54	376,13	390,09	402,92	416,32	424,55	435,81	447,68	464,58
	TOTAL	10.844,31	11.265,81	11.536,34	11.961,77	12.343,72	12.758,10	13.172,37	13.557,55	13.939,14	14.165,32	14.513,39	14.838,65	15.289,62

Tab.6. Pilon II Activele Nete din total - cota de piață (%)

Nr. crt.	Fond de pensii administrat privat	apr. 2013	mai 2013	iun. 2013	iul. 2013	aug. 2013	sept. 2013	oct. 2013	nov. 2013	dec. 2013	ian. 2014	feb. 2014	mar. 2014	apr. 2014
1	ALICO	14,08%	14,16%	14,16%	13,98%	13,97%	13,98%	13,99%	14,01%	14,03%	13,97%	13,98%	13,95%	13,97%
2	ARIPI	8,24%	8,24%	8,24%	8,28%	8,29%	8,29%	8,31%	8,32%	8,32%	8,34%	8,31%	8,30%	8,30%
3	AZT VIITORUL TĂU	23,31%	23,22%	23,24%	23,19%	23,17%	23,11%	22,98%	22,94%	22,86%	22,94%	22,78%	22,80%	22,75%
4	BCR	5,62%	5,65%	5,66%	5,62%	5,63%	5,66%	5,68%	5,69%	5,75%	5,74%	5,80%	5,80%	5,81%
5	BRD	2,66%	2,66%	2,67%	2,75%	2,75%	2,76%	2,77%	2,79%	2,80%	2,79%	2,81%	2,83%	2,85%
6	EUREKO	5,60%	5,58%	5,58%	5,68%	5,68%	5,68%	5,68%	5,66%	5,67%	5,69%	5,68%	5,69%	5,69%
7	ING	37,59%	37,59%	37,54%	37,58%	37,58%	37,57%	37,63%	37,62%	37,59%	37,54%	37,64%	37,61%	37,59%
8	VITAL	2,90%	2,90%	2,91%	2,93%	2,94%	2,95%	2,96%	2,97%	2,99%	3,00%	3,00%	3,02%	3,04%

Tab.7. Pilon II Valoarea Unitară a Activului Net (lei)

Nr. crt.	Fond de pensii administrat privat	apr. 2013	mai 2013	iun. 2013	iul. 2013	aug. 2013	sept. 2013	oct. 2013	nov. 2013	dec. 2013	ian. 2014	feb. 2014	mar. 2014	apr. 2014
1	ALICO	17,2324	17,6129	17,6336	17,6618	17,8501	18,0761	18,3084	18,4991	18,6618	18,5373	18,6408	18,6416	18,8460
2	ARIPI	17,1117	17,3666	17,3890	17,7384	17,9319	18,1531	18,4157	18,6054	18,7322	18,7270	18,7425	18,7485	18,9276
3	AZT VIITORUL TĂU	16,9795	17,1888	17,2251	17,4570	17,6273	17,7978	17,9285	18,0661	18,1377	18,1626	18,1240	18,1864	18,3281
4	BCR	16,7589	17,0752	17,0903	17,1715	17,3504	17,6087	17,8602	18,0341	18,2363	18,1099	18,3364	18,3195	18,5167
5	BRD	14,7083	14,8420	14,8715	15,4455	15,5962	15,7820	15,9741	16,1242	16,2263	16,0762	16,1656	16,2681	16,4833
6	EUREKO	16,2073	16,3678	16,3321	16,8488	17,0241	17,1972	17,3810	17,4467	17,5346	17,5309	17,5482	17,6099	17,7882
7	ING	17,3753	17,6506	17,6580	17,9446	18,1470	18,3691	18,6388	18,8111	18,9363	18,8798	19,0295	19,0591	19,2549
9	VITAL	15,6931	15,8715	15,8761	16,2063	16,3434	16,5439	16,7676	16,9188	17,0541	17,0184	17,0619	17,1054	17,3392

Tab.8. Pilon II Structura investițiilor fondurilor de pensii – 30.04.2014 (lei)**

Nr. crt.	Fond de pensii administrat privat	Depozite bancare	Titluri de stat	Obligațiuni municipale	Alte valori mobiliare - obligațiuni corporative tranzacționate	Obligațiuni și alte valori mobiliare ale organismelor străine neguvernamentale	Acțiuni	Titluri de participare - OPCVM	Alte organisme de plasament colectiv AOPC	Fonduri de mărfuri și metale prețioase	Instrumente de acoperire a riscului	Sume în curs de decontare
1	ALICO	93.442.827	1.538.533.778	71.381	110.987.935	1.086.900	377.432.850	8.810.140	0	0	1.558.452	4.570.821
2	ARIPI	39.294.762	832.266.130	0	103.100.015	5.449.534	280.155.197	0	0	0	1.096.033	8.617.969
3	AZT VIITORUL TĂU	633.692.638	2.318.431.143	5.072.979	42.967.096	36.833.313	371.895.131	64.813.125	0	0	0	5.854.000
4	BCR	56.410.780	589.464.774	411.279	70.054.804	61.320	138.112.342	27.469.514	0	0	5.352.433	1.781.565
5	BRD	14.177.965	311.769.748	5.403.009	32.604.380	3.131.437	68.848.383	0	0	0	0	173.949
6	EUREKO	45.200.242	588.304.603	12.365.374	42.792.148	7.724.638	132.415.522	35.887.094	0	5.633.509	752.779	46.740
7	ING	441.325.580	3.796.174.784	40.472.127	193.095.126	21.635.106	1.006.288.667	242.987.528	0	0	8.590.989	-488.979
8	VITAL	9.955.591	310.349.798	2.539.389	46.455.034	1.903.154	71.690.995	20.980.857	0	0	0	963.382
	TOTAL	1.333.500.387	10.285.294.758	66.335.539	642.056.538	77.825.402	2.446.839.088	400.948.258	0	5.633.509	17.350.687	21.519.446

Tab.9. Pilon II Structura investițiilor fondurilor de pensii – 30.04.2014 (%)**

Nr. crt.	Fond de pensii administrat privat	Depozite bancare	Titluri de stat	Obligațiuni municipale	Alte valori mobiliare - obligațiuni corporative tranzacționate	Obligațiuni și alte valori mobiliare ale organismelor străine neguvernamentale	Acțiuni	Titluri de participare - OPCVM	Alte organisme de plasament colectiv AOPC	Fonduri de mărfuri și metale prețioase	Instrumente de acoperire a riscului	Sume în curs de decontare
1	ALICO	4,37%	72,01%	0,00%	5,19%	0,05%	17,67%	0,41%	0,00%	0,00%	0,07%	0,21%
2	ARIPI	3,09%	65,53%	0,00%	8,12%	0,43%	22,06%	0,00%	0,00%	0,00%	0,09%	0,68%
3	AZT VIITORUL TĂU	18,21%	66,63%	0,15%	1,23%	1,06%	10,69%	1,86%	0,00%	0,00%	0,00%	0,17%
4	BCR	6,34%	66,30%	0,05%	7,88%	0,01%	15,53%	3,09%	0,00%	0,00%	0,60%	0,20%
5	BRD	3,25%	71,49%	1,24%	7,48%	0,72%	15,79%	0,00%	0,00%	0,00%	0,00%	0,04%
6	EUREKO	5,19%	67,53%	1,42%	4,91%	0,89%	15,20%	4,12%	0,00%	0,65%	0,09%	0,01%
7	ING	7,68%	66,02%	0,70%	3,36%	0,38%	17,50%	4,23%	0,00%	0,00%	0,15%	-0,01%
8	VITAL	2,14%	66,77%	0,55%	9,99%	0,41%	15,42%	4,51%	0,00%	0,00%	0,00%	0,21%
	TOTAL	8,72%	67,24%	0,43%	4,20%	0,51%	16,00%	2,62%	0,00%	0,04%	0,11%	0,14%

Tab. 10. Pilon II Evoluția structurii de investiții a fondurilor de pensii 04.2013 – 04.2014 (lei)**

Data	Depozite bancare	Titluri de stat	Obligațiuni municipale	Alte valori mobiliare - obligațiuni corporative tranzacționate	Obligațiuni și alte valori mobiliare ale organismelor străine neguvernamentale	Acțiuni	Titluri de participare - OPCVM	Alte organisme de plasament colectiv AOPC	Fonduri de mărfuri și metale prețioase	Instrumente de acoperire a riscului	Sume în curs de decontare
30.04.2013	930.588.192	8.105.883.193	40.996.068	463.324.622	78.417.376	1.146.019.215	103.705.405	0	6.569.709	37.503.729	-63.197.761
31.05.2013	772.628.982	8.501.613.947	40.682.548	461.942.949	77.382.773	1.243.039.378	107.795.159	0	6.414.877	11.898.788	48.091.017
30.06.2013	1.066.012.559	8.470.160.684	40.623.426	513.944.771	77.738.289	1.235.130.827	101.319.040	0	5.667.281	-2.457.731	33.666.231
31.07.2013	1.113.646.717	8.723.691.935	40.073.907	566.276.167	77.870.469	1.297.548.251	111.573.757	0	5.908.316	11.642.136	19.618.137
31.08.2013	1.004.875.504	9.046.491.366	38.786.727	584.186.767	78.571.350	1.428.074.065	120.079.942	0	6.420.831	8.298.789	34.057.878
30.09.2013	993.810.880	9.389.297.120	36.461.032	600.884.424	79.199.305	1.587.276.419	124.272.663	0	5.966.718	7.481.423	-60.054.515
31.10.2013	1.251.362.409	9.420.728.816	36.481.009	598.427.457	80.139.474	1.611.034.812	123.453.148	0	5.863.197	16.376.603	35.252.639
30.11.2013	1.098.444.615	9.329.516.545	36.175.304	617.816.879	80.211.804	1.993.490.736	388.586.685	0	5.553.225	14.239.327	178.614
31.12.2013	1.192.516.337	9.348.514.288	36.437.727	657.989.914	80.661.573	2.142.949.455	410.325.818	0	5.325.484	2.296.629	69.186.193
31.01.2014	1.256.496.520	9.581.256.332	36.546.793	658.992.432	81.665.510	2.221.406.414	426.059.787	0	5.622.115	-1.270.751	-94.132.748
28.02.2014	904.214.897	10.008.706.304	71.007.468	640.168.273	79.496.602	2.316.255.085	452.974.100	0	5.864.624	5.619.992	36.444.077
31.03.2014	1.050.159.373	10.023.089.544	64.593.183	643.361.195	77.252.758	2.323.511.066	457.491.063	0	5.655.375	16.475.314	184.626.174
30.04.2014	1.333.500.387	10.285.294.758	66.335.539	642.056.538	77.825.402	2.446.839.088	400.948.258	0	5.633.509	17.350.687	21.519.446

Tab.11. Pilon II Evoluția structurii de investiții a fondurilor de pensii 04.2013 - 04.2014 (%)**

Data	Depozite bancare	Titluri de stat	Obligațiuni municipale	Alte valori mobiliare - obligațiuni corporative tranzacționate	Obligațiuni și alte valori mobiliare ale organismelor străine neguvernamentale	Acțiuni	Titluri de participare - OPCVM	Alte organisme de plasament colectiv AOPC	Fonduri de mărfuri și metale prețioase	Instrumente de acoperire a riscului	Sume în curs de decontare
30.04.2013	8,58%	74,71%	0,38%	4,27%	0,72%	10,56%	0,96%	0,00%	0,06%	0,35%	-0,58%
31.05.2013	6,85%	75,43%	0,36%	4,10%	0,69%	11,03%	0,96%	0,00%	0,06%	0,11%	0,43%
30.06.2013	9,24%	73,39%	0,35%	4,45%	0,67%	10,70%	0,88%	0,00%	0,05%	-0,02%	0,29%
31.07.2013	9,31%	72,89%	0,33%	4,73%	0,65%	10,84%	0,93%	0,00%	0,05%	0,10%	0,16%
31.08.2013	8,14%	73,25%	0,31%	4,73%	0,64%	11,56%	0,97%	0,00%	0,05%	0,07%	0,28%
30.09.2013	7,79%	73,56%	0,29%	4,71%	0,62%	12,43%	0,97%	0,00%	0,05%	0,06%	-0,47%
31.10.2013	9,50%	71,48%	0,28%	4,54%	0,61%	12,22%	0,94%	0,00%	0,04%	0,12%	0,27%
30.11.2013	8,10%	68,78%	0,27%	4,55%	0,59%	14,70%	2,86%	0,00%	0,04%	0,10%	0,001%
31.12.2013	8,55%	67,03%	0,26%	4,72%	0,58%	15,37%	2,94%	0,00%	0,04%	0,02%	0,50%
31.01.2014	8,87%	67,60%	0,26%	4,65%	0,58%	15,67%	3,01%	0,00%	0,04%	-0,01%	-0,66%
28.02.2014	6,23%	68,93%	0,49%	4,41%	0,55%	15,95%	3,12%	0,00%	0,04%	0,04%	0,25%
31.03.2014	7,07%	67,51%	0,44%	4,33%	0,52%	15,65%	3,08%	0,00%	0,04%	0,11%	1,24%
30.04.2014	8,72%	67,24%	0,43%	4,20%	0,51%	16,00%	2,62%	0,00%	0,04%	0,11%	0,14%

Tab.12. Pilon II Viramente lunare - contribuții brute lunare (mil. lei)

Nr. crt.	Fond de pensii administrat privat	apr. 2013	mai 2013	iun. 2013	iul. 2013	aug. 2013	sept. 2013	oct. 2013	nov. 2013	dec. 2013	ian. 2014	feb. 2014	mar. 2014	apr. 2014
1	ALICO	39,40	36,52	37,34	36,51	36,66	38,58	36,55	37,81	40,48	38,05	40,95	42,50	43,20
2	ARIPI	23,39	21,59	22,16	21,70	21,91	22,89	21,92	22,64	25,13	22,96	24,53	25,48	26,12
3	AZT VIITORUL TĂU	63,90	59,00	60,50	59,01	59,59	61,85	59,15	60,95	64,97	60,96	65,42	68,02	69,34
4	BCR	17,21	15,80	16,39	16,02	16,18	17,07	16,18	16,80	21,78	17,30	18,72	19,58	19,87
5	BRD	8,80	8,15	8,61	8,30	8,43	8,93	8,53	8,88	10,11	9,05	10,03	10,41	10,54
6	EUREKO	16,96	15,68	16,11	15,77	16,02	16,64	16,00	16,55	19,10	16,88	17,80	18,61	18,88
7	ING	103,64	95,71	97,87	95,42	95,75	100,06	95,13	97,84	107,63	98,52	106,17	110,41	111,44
8	VITAL	9,40	8,64	9,07	8,76	8,97	9,42	9,08	9,40	10,41	9,53	10,41	10,97	11,04
	TOTAL	282,70	261,08	268,05	261,49	263,51	275,44	262,53	270,88	299,62	273,26	294,03	305,98	310,43

Tab.13. Pilon II Participanți (mii pers.)

Nr. crt.	Categorie indicator	apr. 2013	mai 2013	iun. 2013	iul. 2013	aug. 2013	sept. 2013	oct. 2013	nov. 2013	dec. 2013	ian. 2014	feb. 2014	mar. 2014	apr. 2014
1	Participanți Norma nr. 22/2009	5.876,30	5.890,98	5.913,01	5.925,26	5.938,77	5.954,36	5.976,93	5.999,14	6.039,26	6.065,71	6.093,47	6.120,80	6.139,22
2	Participanți pentru care s-au virat contribuții de la începutul colectării acestora în sistem	5.685,81	5.697,64	5.711,17	5.724,62	5.739,62	5.756,62	5.780,38	5.803,91	5.845,32	5.872,84	5.901,18	5.929,52	5.948,94
3	Participanți pentru care s-au virat contribuții în luna respectivă (participanți cu contribuții pozitive)	3.675,58	3.570,92	3.594,53	3.580,82	3.546,83	3.615,52	3.601,50	3.677,39	3.716,89	3.648,16	3.727,30	3.681,27	3.704,95
4	Participanți pentru care nu s-au virat contribuții în luna respectivă	2.196,42	2.306,44	2.296,90	2.318,39	2.370,21	2.318,16	2.334,83	2.298,41	2.355,58	2.452,38	2.368,11	2.437,81	2.428,62
5	Participanți fără contribuții (participanți care au sold 0)	192,20	191,14	189,39	188,33	186,80	185,00	184,16	183,30	181,96	180,65	179,94	178,91	177,97

Tab.14. Pilon II Participanți - ponderi (%)

Nr. crt.	Categorie indicator	apr. 2013	mai 2013	iun. 2013	iul. 2013	aug. 2013	sept. 2013	oct. 2013	nov. 2013	dec. 2013	ian. 2014	feb. 2014	mar. 2014	apr. 2014
1	Pondere participanți pentru care nu au fost virate contribuții în luna respectivă	37,38%	39,15%	38,84%	39,13%	39,91%	38,93%	39,06%	38,31%	39,00%	40,43%	38,86%	39,83%	39,56%
2	Pondere participanți fără contribuții (care au cont 0)	3,27%	3,24%	3,20%	3,18%	3,15%	3,11%	3,08%	3,06%	3,01%	2,98%	2,95%	2,92%	2,90%

Tab.15. Pilon II Participanți pentru care au fost virate contribuții în luna curentă (participanți cu contribuții pozitive) (pers.)

Nr. crt.	Fond de pensii administrat privat	apr. 2013	mai 2013	iun. 2013	iul. 2013	aug. 2013	sept. 2013	oct. 2013	nov. 2013	dec. 2013	ian. 2014	feb. 2014	mar. 2014	apr. 2014
1	ALICO	506.094	492.731	496.074	494.277	487.668	499.143	495.560	506.285	509.715	500.666	511.393	504.443	508.440
2	ARIPI	340.221	330.737	333.279	332.426	330.383	336.246	334.519	341.245	345.956	339.573	347.907	343.926	346.614
3	AZT VIITORUL TĂU	868.412	845.032	851.770	847.823	842.093	853.260	847.366	862.520	865.251	847.085	864.486	853.340	859.807
4	BCR	265.016	253.157	253.621	252.303	249.951	256.290	254.994	261.157	268.109	263.339	270.419	267.195	269.984
5	BRD	126.605	122.808	123.886	123.946	123.692	127.791	128.063	131.993	135.576	133.486	138.505	137.895	139.444
6	EUREKO	265.204	256.362	257.266	256.148	255.021	259.534	258.340	264.311	269.037	263.775	266.441	261.679	262.445
7	ING	1.164.763	1.135.110	1.142.461	1.137.822	1.121.848	1.143.962	1.143.704	1.166.534	1.176.852	1.156.172	1.179.122	1.164.332	1.168.324
8	VITAL	139.260	134.978	136.171	136.076	136.172	139.289	138.955	143.345	146.396	144.064	149.030	148.458	149.893
	TOTAL	3.675.575	3.570.915	3.594.528	3.580.821	3.546.828	3.615.515	3.601.501	3.677.390	3.716.892	3.648.160	3.727.303	3.681.268	3.704.951

Tab.16. Pilon II Participanți pentru care nu au fost virate contribuții în luna curentă (pers.)

Nr. crt.	Fond de pensii administrat privat	apr. 2013	mai 2013	iun. 2013	iul. 2013	aug. 2013	sept. 2013	oct. 2013	nov. 2013	dec. 2013	ian. 2014	feb. 2014	mar. 2014	apr. 2014
1	ALICO	324.482	338.212	336.764	339.353	347.882	338.491	340.961	331.110	338.070	350.267	343.518	353.742	351.567
2	ARIPI	210.346	220.747	219.802	221.626	225.819	221.854	223.720	217.250	222.074	231.673	227.276	234.720	234.403
3	AZT VIITORUL TĂU	511.364	534.848	529.983	534.537	543.010	533.666	536.673	521.032	531.922	553.407	540.159	554.247	549.749
4	BCR	188.491	201.341	202.478	204.753	209.205	204.859	206.659	202.616	206.709	214.590	211.489	218.303	217.813
5	BRD	89.725	94.703	95.328	96.707	98.923	96.968	98.589	97.259	100.221	105.558	104.540	108.977	109.914
6	EUREKO	187.434	197.135	197.799	199.924	202.783	200.310	202.079	197.178	200.986	209.376	206.731	211.140	210.000
7	ING	576.825	606.364	601.352	606.771	626.130	606.802	609.548	589.000	604.371	630.602	612.526	630.602	628.099
8	VITAL	107.756	113.093	113.398	114.719	116.462	115.207	116.605	114.410	117.496	122.911	121.871	126.074	127.079
	TOTAL	2.196.423	2.306.443	2.296.904	2.318.390	2.370.214	2.318.157	2.334.834	2.269.855	2.321.849	2.418.384	2.368.110	2.437.805	2.428.624

Tab.17. Pilon II Participanți fără contribuții (participanți care au sold 0) (mii pers.)

Nr. crt.	Fond de pensii administrat privat	apr. 2013	mai 2013	iun. 2013	iul. 2013	aug. 2013	sept. 2013	oct. 2013	nov. 2013	dec. 2013	ian. 2014	feb. 2014	mar. 2014	apr. 2014
1	ALICO	33	33	33	33	32	32	32	32	31	31	31	31	31
2	ARIPI	2	2	2	2	2	2	2	2	2	2	2	2	2
3	AZT VIITORUL TĂU	53	53	52	52	51	51	51	51	50	50	50	49	49
4	BCR	16	16	16	15	15	15	15	15	15	15	15	15	15
5	BRD	6	6	6	6	5	5	5	5	5	5	5	5	5
6	EUREKO	20	20	20	20	19	19	19	19	19	19	19	19	18
7	ING	52	51	51	50	50	50	49	49	49	48	48	48	48
8	VITAL	11	11	11	11	11	11	11	11	11	11	11	11	11
	TOTAL	192	191	189	188	187	185	184	183	182	181	180	179	178

Tab.18. Pilon II Repartizare aleatorie (pers.)

Nr. crt.	Fond de pensii administrat privat	apr. 2013	mai 2013	iun. 2013	iul. 2013	aug. 2013	sept. 2013	oct. 2013	nov. 2013	dec. 2013	ian. 2014	feb. 2014	mar. 2014	apr. 2014
1	ALICO	2.288	1.238	1.439	1.463	1.608	1.830	1.801	2.309	4.451	3.035	3.859	3.830	2.583
2	ARIPI	2.288	1.238	1.439	1.463	1.608	1.830	1.801	2.309	4.451	3.035	3.858	3.831	2.583
3	AZT VIITORUL TĂU	2.288	1.238	1.439	1.463	1.608	1.830	1.801	2.309	4.451	3.035	3.859	3.830	2.583
4	BCR	2.288	1.238	1.439	1.463	1.608	1.830	1.800	2.309	4.451	3.035	3.859	3.831	2.583
5	BRD	2.303	1.254	1.448	1.478	1.626	1.845	1.818	2.319	4.469	3.052	3.869	3.841	2.599
6	EUREKO	2.288	1.238	1.439	1.463	1.608	1.830	1.801	2.309	4.451	3.035	0	0	0
7	ING	2.288	1.238	1.439	1.463	1.608	1.830	1.801	2.309	4.451	3.035	3.859	3.830	2.583
8	VITAL	2.288	1.238	1.439	1.463	1.608	1.830	1.801	2.309	4.451	3.035	3.859	3.831	2.583
	TOTAL	18.319	9.920	11.521	11.719	12.882	14.655	14.424	18.482	35.626	24.297	27.022	26.824	18.097

Tab. 19. Pilon II Rata de rentabilitate anualizată - fonduri de pensii administrate privat cu grad de risc ridicat*

Nr. crt.	Fond de pensii administrat privat	apr. 2013	mai 2013	iun. 2013	iul. 2013	aug. 2013	sept. 2013	oct. 2013	nov. 2013	dec. 2013	ian. 2014	feb. 2014	mar. 2014	apr. 2014
1	ARIPI	7,0727%	8,2775%	8,2204%	9,0928%	10,4365%	11,1534%	11,1632%	11,6706%	11,5953%	11,0946%	9,6997%	9,4971%	9,1111%

Tab. 20. Pilon II Indicatori de referință pentru fondurile de pensii administrate privat cu grad de risc ridicat**

Nr. crt.	Indicatori	apr. 2013	mai 2013	iun. 2013	iul. 2013	aug. 2013	sept. 2013	oct. 2013	nov. 2013	dec. 2013	ian. 2014	feb. 2014	mar. 2014	apr. 2014
1	Rata de rentabilitate minimă a fondurilor de pensii administrate privat cu grad de risc ridicat	1,7798%	2,7404%	2,5924%	3,3193%	3,8184%	4,1259%	4,1135%	4,2841%	4,2527%	3,8316%	3,6174%	3,4594%	3,4645%

Tab. 21. Pilon II Rata de rentabilitate anualizată - fonduri de pensii administrate privat cu grad de risc mediu*

Nr. crt.	Fond de pensii administrat privat	apr. 2013	mai 2013	iun. 2013	iul. 2013	aug. 2013	sept. 2013	oct. 2013	nov. 2013	dec. 2013	ian. 2014	feb. 2014	mar. 2014	apr. 2014
1	ALICO	7,2674%	8,9652%	8,8040%	8,5510%	9,8312%	10,6467%	10,9442%	11,3240%	11,2553%	10,4091%	9,5490%	9,0386%	8,8915%
2	AZT VIITORUL TĂU	7,0150%	8,0497%	7,8855%	8,2790%	9,1619%	9,7527%	9,5384%	10,0410%	9,8456%	9,3241%	8,2291%	7,8777%	7,7658%
3	BCR	7,1199%	8,3863%	8,2687%	8,2405%	9,5034%	10,4467%	10,5351%	11,0619%	11,3054%	10,4826%	9,8736%	9,3236%	9,3258%
4	BRD	5,1669%	5,9272%	5,8653%	7,5300%	8,4117%	8,9970%	9,0615%	9,4567%	9,3872%	8,4643%	7,8632%	8,1524%	8,5580%
5	EUREKO	5,7807%	6,6385%	6,3389%	7,5633%	8,8162%	9,4831%	9,3819%	9,6238%	9,4562%	8,9393%	7,9029%	7,4936%	7,6289%
6	ING	5,3323%	6,6679%	6,5535%	7,1394%	8,4886%	9,4667%	9,4062%	10,2290%	10,2432%	9,3001%	8,7027%	8,3842%	8,6180%
7	VITAL	6,1361%	7,1054%	6,9697%	7,7705%	8,7558%	9,6676%	9,7059%	10,2724%	10,1638%	9,5351%	8,4301%	8,2949%	8,2908%

Tab. 22. Pilon II Indicatori de referință pentru fondurile de pensii administrate privat cu grad de risc mediu*

Nr. crt.	Indicatori	apr. 2013	mai 2013	iun. 2013	iul. 2013	aug. 2013	sept. 2013	oct. 2013	nov. 2013	dec. 2013	ian. 2014	feb. 2014	mar. 2014	apr. 2014
1	Rata de rentabilitate minimă a fondurilor de pensii administrate privat cu grad de risc mediu	2,7798%	3,7404%	3,5924%	4,1596%	4,7730%	5,1574%	5,1419%	5,3552%	5,3159%	4,7895%	4,5218%	4,3243%	4,3306%

Tab. 23. Pilon II Indicatori de referință pentru toate fondurile de pensii administrate privat*

Nr. crt.	Indicatori	apr. 2013	mai 2013	iun. 2013	iul. 2013	aug. 2013	sept. 2013	oct. 2013	nov. 2013	dec. 2013	ian. 2014	feb. 2014	mar. 2014	apr. 2014
1	Rata medie ponderata de rentabilitate a tuturor fondurilor de pensii administrate privat - ultimele 24 de luni	6,4367%	7,5011%	7,3607%	8,0177%	9,2398%	10,0432%	9,9865%	10,5204%	10,4535%	9,4830%	8,8751%	8,5041%	8,5591%

2. Pensile facultative - Pilonul III

Tab.1. Pilon III Număr de participanți (pers.)

Nr. crt.	Fond de pensii facultative	apr. 2013	mai 2013	iun. 2013	iul. 2013	aug. 2013	sept. 13	oct. 2013	nov. 2013	dec. 2013	ian. 2014	feb. 2014	mar. 2014	apr. 2014
1	AZT MODERATO	33.744	33.855	33.899	33.990	34.040	34.077	34.180	34.232	34.292	34.310	34.339	34.458	35.631
2	AZT VIVACE	20.282	20.268	20.280	20.286	20.291	20.285	20.295	20.298	20.300	20.309	20.319	20.405	20.408
3	BCR PLUS	83.294	83.461	83.663	83.834	83.935	84.134	84.721	85.427	86.114	86.536	87.071	89.209	89.759
4	BRD MEDIO	11.997	12.298	12.446	12.634	12.836	13.100	13.296	13.697	13.874	13.897	13.975	14.046	14.476
5	EUREKO CONFORT	3.770	3.772	3.770	3.769	3.768	3.768	3.765	3.766	3.767	3.765	3.762	3.756	3.757
6	ING ACTIV	30.149	30.306	30.598	30.818	31.024	31.197	31.399	31.719	32.096	32.217	32.396	32.651	32.869
7	ING OPTIM	92.796	93.367	94.107	94.855	95.453	96.019	97.174	98.387	99.551	99.925	100.704	101.846	103.817
8	PENSIA MEA	10.287	10.298	10.286	10.282	10.280	10.278	10.273	10.266	10.259	10.165	10.150	10.143	10.139
9	RAIFFEISEN ACUMULARE	7.990	7.999	8.016	8.112	8.123	8.151	8.206	8.263	8.313	8.334	8.452	8.477	8.866
10	STABIL	4.776	4.777	4.784	4.784	4.787	4.787	4.785	4.784	4.782	4.780	4.778	4.965	5.009
	TOTAL	299.085	300.401	301.849	303.364	304.537	305.796	308.094	310.839	313.348	314.238	315.946	319.956	324.731

Tab.2. Pilon III Participanți din total - cotă de piață (%)

Nr. crt.	Fond de pensii facultative	apr. 2013	mai 2013	iun. 2013	iul. 2013	aug. 2013	sept. 13	oct. 2013	nov. 2013	dec. 2013	ian. 2014	feb. 2014	mar. 2014	apr. 2014
1	AZT MODERATO	11,28%	11,27%	11,23%	11,20%	11,18%	11,14%	11,09%	11,01%	10,94%	10,92%	10,87%	10,77%	10,97%
2	AZT VIVACE	6,78%	6,75%	6,72%	6,69%	6,66%	6,63%	6,59%	6,53%	6,48%	6,46%	6,43%	6,38%	6,28%
3	BCR PLUS	27,85%	27,78%	27,72%	27,63%	27,56%	27,51%	27,50%	27,48%	27,48%	27,54%	27,56%	27,88%	27,64%
4	BRD MEDIO	4,01%	4,09%	4,12%	4,16%	4,21%	4,28%	4,32%	4,41%	4,43%	4,42%	4,42%	4,39%	4,46%
5	EUREKO CONFORT	1,26%	1,26%	1,25%	1,24%	1,24%	1,23%	1,22%	1,21%	1,20%	1,20%	1,19%	1,17%	1,16%
6	ING ACTIV	10,08%	10,09%	10,14%	10,16%	10,19%	10,20%	10,19%	10,20%	10,24%	10,25%	10,25%	10,20%	10,12%
7	ING OPTIM	31,03%	31,08%	31,18%	31,27%	31,34%	31,40%	31,54%	31,65%	31,77%	31,80%	31,87%	31,83%	31,97%
8	PENSIA MEA	3,44%	3,43%	3,41%	3,39%	3,38%	3,36%	3,33%	3,30%	3,27%	3,23%	3,21%	3,17%	3,12%
9	RAIFFEISEN ACUMULARE	2,67%	2,66%	2,66%	2,67%	2,67%	2,67%	2,66%	2,66%	2,65%	2,65%	2,68%	2,65%	2,73%
10	STABIL	1,60%	1,59%	1,58%	1,58%	1,57%	1,57%	1,55%	1,54%	1,53%	1,52%	1,51%	1,55%	1,54%

Tab.3. Pilon III Activele fondurilor (mil.lei)

Nr. crt.	Fond de pensii facultative	apr. 2013	mai 2013	iun. 2013	iul. 2013	aug. 2013	sept. 13	oct. 2013	nov. 2013	dec. 2013	ian. 2014	feb. 2014	mar. 2014	apr. 2014
1	AZT MODERATO	96,86	99,38	100,99	104,47	106,98	109,57	111,89	114,66	116,81	118,81	120,09	121,68	124,22
2	AZT VIVACE	43,38	44,79	45,13	46,27	47,34	48,35	49,00	50,42	51,27	51,53	51,87	52,19	53,14
3	BCR PLUS	110,57	114,14	115,71	118,14	120,52	123,58	126,89	129,37	132,36	132,74	135,73	137,25	140,61
4	BRD MEDIO	25,41	26,33	27,02	28,73	29,74	30,68	31,69	32,78	36,26	36,15	36,98	37,80	39,09
5	EUREKO CONFORT	3,60	3,70	3,74	3,93	4,03	4,12	4,21	4,29	4,36	4,41	4,46	4,49	4,59

Nr. crt.	Fond de pensii facultative	apr. 2013	mai 2013	iun. 2013	iul. 2013	aug. 2013	sept. 13	oct. 2013	nov. 2013	dec. 2013	ian. 2014	feb. 2014	mar. 2014	apr. 2014
6	ING ACTIV	75,73	78,43	79,06	81,94	84,62	87,10	89,56	92,44	94,51	95,01	96,91	98,20	100,47
7	ING OPTIM	230,11	239,67	244,18	254,42	262,27	269,99	278,39	286,64	294,18	297,50	303,80	309,87	317,81
8	PENSIA MEA	30,37	31,31	31,55	31,77	32,45	33,22	33,89	34,54	35,16	34,83	35,41	35,63	36,22
9	RAIFFEISEN ACUMULARE	32,54	33,92	34,30	35,54	36,43	37,21	38,05	39,05	39,82	40,00	40,56	40,95	41,85
10	STABIL	6,48	6,74	6,89	7,13	7,37	7,56	7,73	7,95	8,24	8,35	8,45	8,55	8,78
	TOTAL	655,05	678,40	688,57	712,32	731,75	751,38	771,32	792,15	812,96	819,34	834,25	846,63	866,78

Tab.4. Pilon III Active nete (mil.lei)

Nr. crt.	Fond de pensii facultative	apr. 2013	mai 2013	iun. 2013	iul. 2013	aug. 2013	sept. 13	oct. 2013	nov. 2013	dec. 2013	ian. 2014	feb. 2014	mar. 2014	apr. 2014
1	AZT MODERATO	96,76	99,27	100,88	104,35	106,86	109,45	111,76	114,54	116,68	118,67	119,95	121,54	124,09
2	AZT VIVACE	43,31	44,72	45,06	46,19	47,26	48,27	48,92	50,34	51,18	51,44	51,78	52,10	53,05
3	BCR PLUS	110,37	113,92	115,51	117,92	120,30	123,35	126,65	129,15	132,11	132,48	135,49	136,99	140,36
4	BRD MEDIO	25,36	26,27	26,97	28,67	29,68	30,62	31,63	32,72	36,19	36,08	36,90	37,73	39,02
5	EUREKO CONFORT	3,60	3,70	3,74	3,93	4,03	4,12	4,21	4,29	4,36	4,41	4,46	4,49	4,58
6	ING ACTIV	75,58	78,28	78,92	81,79	84,47	86,94	89,40	92,28	94,34	94,84	96,73	98,02	100,29
7	ING OPTIM	229,71	239,27	243,80	253,99	261,84	269,54	277,93	286,18	293,69	297,00	303,29	309,36	317,28
8	PENSIA MEA	30,31	31,24	31,49	31,70	32,38	33,15	33,82	34,46	35,08	34,75	35,34	35,55	36,15
9	RAIFFEISEN ACUMULARE	32,48	33,87	34,24	35,47	36,36	37,14	37,98	38,98	39,74	39,92	40,48	40,89	41,79
10	STABIL	6,47	6,73	6,89	7,12	7,36	7,55	7,72	7,94	8,23	8,34	8,44	8,54	8,77
	TOTAL	653,95	677,27	687,50	711,12	730,54	750,11	770,00	790,88	811,61	817,93	832,86	845,21	865,38

Tab.5. Pilon III Active nete din total - cotă de piață (%)

Nr. crt.	Fond de pensii facultative	apr. 2013	mai 2013	iun. 2013	iul. 2013	aug. 2013	sept. 13	oct. 2013	nov. 2013	dec. 2013	ian. 2014	feb. 2014	mar. 2014	apr. 2014
1	AZT MODERATO	14,80%	14,66%	14,67%	14,67%	14,63%	14,59%	14,51%	14,48%	14,38%	14,51%	14,40%	14,38%	14,34%
2	AZT VIVACE	6,62%	6,60%	6,55%	6,50%	6,47%	6,43%	6,35%	6,37%	6,31%	6,29%	6,22%	6,16%	6,13%
3	BCR PLUS	16,88%	16,82%	16,80%	16,58%	16,47%	16,44%	16,45%	16,33%	16,28%	16,20%	16,27%	16,21%	16,22%
4	BRD MEDIO	3,88%	3,88%	3,92%	4,03%	4,06%	4,08%	4,11%	4,14%	4,46%	4,41%	4,43%	4,46%	4,51%
5	EUREKO CONFORT	0,55%	0,55%	0,54%	0,55%	0,55%	0,55%	0,55%	0,54%	0,54%	0,54%	0,53%	0,53%	0,53%
6	ING ACTIV	11,56%	11,56%	11,48%	11,50%	11,56%	11,59%	11,61%	11,67%	11,62%	11,59%	11,61%	11,60%	11,59%
7	ING OPTIM	35,13%	35,33%	35,46%	35,72%	35,84%	35,93%	36,09%	36,19%	36,19%	36,31%	36,42%	36,60%	36,66%
8	PENSIA MEA	4,63%	4,61%	4,58%	4,46%	4,43%	4,42%	4,39%	4,36%	4,32%	4,25%	4,24%	4,21%	4,18%
9	RAIFFEISEN ACUMULARE	4,97%	5,00%	4,98%	4,99%	4,98%	4,95%	4,93%	4,93%	4,90%	4,88%	4,86%	4,84%	4,83%
10	STABIL	0,99%	0,99%	1,00%	1,00%	1,01%	1,01%	1,00%	1,00%	1,01%	1,02%	1,01%	1,01%	1,01%

Tab.6. Pilon III Valoarea Unitară a Activului Net (lei)

Nr. crt.	Fond de pensii facultative	apr. 2013	mai. 13	iun. 2013	iul. 2013	aug. 2013	sept. 13	oct. 2013	nov. 2013	dec. 2013	ian. 2014	feb. 2014	mar. 2014	apr. 2014
1	AZT MODERATO	15,3994	15,5774	15,5957	15,9124	16,0700	16,2365	16,3467	16,5223	16,5809	16,5955	16,5635	16,5856	16,6916
2	AZT VIVACE	14,5490	14,8840	14,8544	15,0957	15,3100	15,5090	15,5719	15,8944	15,9939	15,9389	15,9331	15,8738	15,9969
3	BCR PLUS	14,3685	14,6297	14,6613	14,7607	14,8856	15,0885	15,2957	15,4288	15,5936	15,4642	15,6604	15,6177	15,7776
4	BRD MEDIO	12,1239	12,2172	12,2405	12,6650	12,8002	12,9150	13,0388	13,2105	13,3064	13,1397	13,1859	13,2265	13,3970
5	EUREKO CONFORT	10,6585	10,7913	10,7891	11,1846	11,3462	11,4470	11,5674	11,6543	11,7324	11,7086	11,7280	11,7582	11,8872
6	ING ACTIV	15,8628	16,1791	16,0770	16,3969	16,6946	16,9327	17,1605	17,4519	17,5494	17,4102	17,5129	17,4821	17,6404
7	ING OPTIM	16,5401	16,8120	16,8139	17,1894	17,4193	17,6125	17,8310	18,0537	18,1643	18,0732	18,1538	18,1657	18,3130
8	PENSIA MEA	14,6014	14,8895	14,8712	14,8162	14,9850	15,1853	15,3432	15,5013	15,6303	15,5228	15,6331	15,5880	15,7149
9	RAIFFEISEN ACUMULARE	15,8788	16,3584	16,3573	16,7663	16,9912	17,1441	17,3375	17,6040	17,7582	17,6474	17,7097	17,6989	17,8508
10	STABIL	13,4852	13,7361	13,7694	13,9389	14,1388	14,2901	14,4208	14,6219	14,7249	14,7052	14,6595	14,6354	14,8008

Tab.7. Pilon III Structura de investiții a fondurilor de pensii - 30.04.2014 (lei)

Nr. crt.	Fond de pensii facultative	Depozite bancare	Titluri de stat	Obligațiuni municipale	Alte valori mobiliare - obligațiuni corporative tranzacționate	Obligațiuni și alte valori mobiliare ale organismelor străine neguvernamentale	Acțiuni	Titluri de participare - OPCVM	Alte organisme de plasament colectiv AOPC	Fonduri de mărfuri și metale prețioase	Private equity	Instrumente de acoperire a riscului	Sume în curs de decontare
1	AZT MODERATO	21.956.977	81.471.454	332.506	1.262.343	1.072.213	15.880.762	1.981.290	0	0	0	0	258.394
2	AZT VIVACE	6.418.027	31.100.523	162.529	798.871	636.494	12.856.616	990.645	0	0	0	0	171.575
3	BCR PLUS	5.916.410	92.293.629	251.786	8.147.295	3.092.699	24.424.405	5.122.436	0	0	0	1.049.744	312.288
4	BRD MEDIO	1.021.119	27.311.706	699.012	3.001.094	207.029	6.870.108	0	0	0	0	0	-20.509
5	EUREKO CONFORT	327.569	3.176.059	2.001	181.859	0	791.255	64.334	0	30.290	0	0	11.706
6	ING ACTIV	7.198.648	57.408.318	548.335	5.727.209	0	29.291.035	0	0	0	0	0	295.631
7	ING OPTIM	23.578.252	211.819.516	732.704	18.312.620	6.629.640	56.161.801	0	0	0	0	0	573.142
8	PENSIA MEA	2.206.873	24.401.620	209.889	2.585.604	0	6.153.451	393.592	0	0	147.689	35.064	90.996
9	RAIFFEISEN ACUMULARE	1.565.304	27.969.721	1.418.148	3.205.048	415.492	7.032.173	0	0	0	0	367.859	-121.171
10	STABIL	602.798	6.033.414	1.371	191.695	0	1.821.368	0	0	0	0	0	133.804
	TOTAL	70.791.977	562.985.961	4.358.280	43.413.637	12.053.567	161.282.975	8.552.297	0	30.290	147.689	1.452.667	1.705.855

Tab.8. 1 Pilon III Structura de investiții a fondurilor de pensii - 30.04.2014 (%)

Nr. crt.	Fond de pensii facultative	Depozite bancare	Titluri de stat	Obligațiuni municipale	Alte valori mobiliare - obligațiuni corporative tranzacționate	Obligațiuni și alte valori mobiliare ale organismelor străine neguvernamentale	Acțiuni	Titluri de participare - OPCVM	Alte organisme de plasament colectiv AOPC	Fonduri de mărfuri și metale prețioase	Private equity	Instrumente de acoperire a riscului	Sume în curs de decontare
1	AZT MODERATO	17,68%	65,59%	0,27%	1,02%	0,86%	12,78%	1,60%	0,00%	0,00%	0,00%	0,00%	0,21%
2	AZT VIVACE	12,08%	58,53%	0,31%	1,50%	1,20%	24,20%	1,86%	0,00%	0,00%	0,00%	0,00%	0,32%
3	BCR PLUS	4,21%	65,64%	0,18%	5,79%	2,20%	17,37%	3,64%	0,00%	0,00%	0,00%	0,75%	0,22%
4	BRD MEDIO	2,61%	69,87%	1,79%	7,68%	0,53%	17,58%	0,00%	0,00%	0,00%	0,00%	0,00%	-0,05%
5	EUREKO CONFORT	7,14%	69,27%	0,04%	3,97%	0,00%	17,26%	1,40%	0,00%	0,66%	0,00%	0,00%	0,26%

Nr. crt.	Fond de pensii facultative	Depozite bancare	Titluri de stat	Obligațiuni municipale	Alte valori mobiliare - obligațiuni corporative tranzacționate	Obligațiuni și alte valori mobiliare ale organismelor străine neguvernamentale	Acțiuni	Titluri de participare - OPCVM	Alte organisme de plasament colectiv AOPC	Fonduri de mărfuri și metale prețioase	Private equity	Instrumente de acoperire a riscului	Sume în curs de decontare
6	ING ACTIV	7,17%	57,14%	0,55%	5,70%	0,00%	29,15%	0,00%	0,00%	0,00%	0,00%	0,00%	0,29%
7	ING OPTIM	7,42%	66,65%	0,23%	5,76%	2,09%	17,67%	0,00%	0,00%	0,00%	0,00%	0,00%	0,18%
8	PENSIA MEA	6,09%	67,36%	0,58%	7,14%	0,00%	16,99%	1,09%	0,00%	0,00%	0,41%	0,10%	0,25%
9	RAIFFEISEN ACUMULARE	3,74%	66,83%	3,39%	7,66%	0,99%	16,80%	0,00%	0,00%	0,00%	0,00%	0,88%	-0,29%
10	STABIL	6,86%	68,68%	0,02%	2,18%	0,00%	20,73%	0,00%	0,00%	0,00%	0,00%	0,00%	1,52%
	TOTAL	8,17%	64,95%	0,50%	5,01%	1,39%	18,61%	0,99%	0,00%	0,00%	0,02%	0,17%	0,20%

Tab.9. Pilon III Evoluția structurii de investiții a fondurilor de pensii 04.2013 - 04.2014 (lei)

Data	Depozite bancare	Titluri de stat	Obligațiuni municipale	Alte valori mobiliare - obligațiuni corporative tranzacționate	Obligațiuni și alte valori mobiliare ale organismelor străine neguvernamentale	Acțiuni	Titluri de participare - OPCVM	Fonduri de mărfuri și metale prețioase	Private equity	Instrumente de acoperire a riscului	Sume în curs de decontare
30.04.2013	47.108.312	447.827.084	5.760.483	33.191.211	11.320.273	97.442.707	8.197.228	35.324	38.913	2.199.412	1.932.461
31.05.2013	44.008.369	467.499.754	5.686.516	33.333.346	11.311.914	102.058.969	8.572.077	34.491	39.415	1.113.732	4.742.959
30.06.2013	50.303.251	477.069.534	5.585.896	37.505.339	11.367.084	98.554.900	5.743.550	30.471	89.176	83.179	2.242.154
31.07.2013	59.051.469	475.005.049	5.232.119	40.600.894	12.258.431	103.745.176	6.442.235	31.767	73.090	890.628	8.990.180
31.08.2013	55.152.840	496.654.294	4.679.160	41.520.032	12.359.737	112.443.090	7.490.036	34.523	73.619	649.684	691.415
30.09.2013	58.548.433	507.795.810	4.695.831	41.496.015	12.454.497	121.215.619	7.180.046	32.081	74.012	517.885	-2.634.258
31.10.2013	64.044.810	517.756.483	4.693.915	41.648.619	12.559.609	122.733.961	6.788.579	31.525	73.518	1.226.151	-235.904
30.11.2013	71.639.496	511.557.381	4.617.059	43.537.725	12.640.339	142.949.762	7.402.160	29.858	73.694	1.200.167	-3.498.237
31.12.2013	64.505.177	521.966.405	4.583.051	44.570.775	12.733.529	154.060.099	8.515.954	28.634	93.019	666.577	1.235.517
31.01.2014	58.229.635	535.565.334	4.354.905	44.614.204	12.841.279	155.424.190	8.397.798	30.229	93.291	-239.443	25.537
28.02.2014	61.553.361	544.982.303	4.341.562	43.130.141	12.658.236	156.620.697	8.700.410	31.533	93.326	450.197	1.691.798
31.03.2014	65.449.293	555.427.954	4.339.506	43.397.870	11.960.398	155.751.779	8.728.575	30.407	147.855	1.216.202	175.786
30.04.2014	70.791.977	562.985.961	4.358.280	43.413.637	12.053.567	161.282.975	8.552.297	30.290	147.689	1.452.667	1.705.855

Tab.10. Pilon III Evoluția structurii de investiții a fondurilor de pensii 04.2013 - 04.2014 (%)

Data	Depozite bancare	Titluri de stat	Obligațiuni municipale	Alte valori mobiliare - obligațiuni corporative tranzacționate	Obligațiuni și alte valori mobiliare ale organismelor străine neguvernamentale	Acțiuni	Titluri de participare - OPCVM	Fonduri de mărfuri și metale prețioase	Private equity	Instrumente de acoperire a riscului	Sume în curs de decontare
30.04.2013	7,19%	68,36%	0,88%	5,07%	1,73%	14,88%	1,25%	0,01%	0,01%	0,34%	0,30%
31.05.2013	6,49%	68,91%	0,84%	4,91%	1,67%	15,04%	1,26%	0,01%	0,01%	0,16%	0,70%
30.06.2013	7,31%	69,28%	0,81%	5,45%	1,65%	14,31%	0,83%	0,00%	0,01%	0,01%	0,33%
31.07.2013	8,29%	66,68%	0,73%	5,70%	1,72%	14,56%	0,90%	0,004%	0,01%	0,13%	1,26%
31.08.2013	7,54%	67,87%	0,64%	5,67%	1,69%	15,37%	1,02%	0,005%	0,01%	0,09%	0,09%
30.09.2013	7,79%	67,58%	0,62%	5,52%	1,66%	16,13%	0,96%	0,004%	0,01%	0,07%	-0,35%
31.10.2013	8,30%	67,13%	0,61%	5,40%	1,63%	15,91%	0,88%	0,004%	0,01%	0,16%	-0,03%
30.11.2013	9,04%	64,58%	0,58%	5,50%	1,60%	18,05%	0,93%	0,004%	0,01%	0,15%	-0,44%

Data	Depozite bancare	Titluri de stat	Obligațiuni municipale	Alte valori mobiliare - obligațiuni corporative tranzacționate	Obligațiuni și alte valori mobiliare ale organismelor străine neguvernamentale	Acțiuni	Titluri de participare - OPCVM	Fonduri de mărfuri și metale prețioase	Private equity	Instrumente de acoperire a riscului	Sume în curs de decontare
31.12.2013	7,93%	64,21%	0,56%	5,48%	1,57%	18,95%	1,05%	0,004%	0,01%	0,08%	0,15%
31.01.2014	7,11%	65,37%	0,53%	5,45%	1,57%	18,97%	1,02%	0,004%	0,01%	-0,03%	0,00%
28.02.2014	7,38%	65,33%	0,52%	5,17%	1,52%	18,77%	1,04%	0,004%	0,01%	0,05%	0,20%
31.03.2014	7,73%	65,60%	0,51%	5,13%	1,41%	18,40%	1,03%	0,004%	0,02%	0,14%	0,02%
30.04.2014	8,17%	64,95%	0,50%	5,01%	1,39%	18,61%	0,99%	0,003%	0,02%	0,17%	0,2%

Tab.11. Pilon III Rata de rentabilitate anualizată - fonduri de pensii facultative cu grad de risc ridicat

Nr. crt.	Fond de pensii facultative	apr. 2013	mai 2013	iun. 2013	iul. 2013	aug. 2013	sept. 13	oct. 2013	nov. 2013	dec. 2013	ian. 2014	feb. 2014	mar. 2014	apr. 2014
1	AZT VIVACE	4,9457%	7,4507%	7,1261%	7,6505%	9,9709%	11,5764%	10,8734%	12,7627%	12,5367%	11,1387%	9,3394%	9,0322%	8,7435%
2	ING ACTIV	2,4227%	4,7516%	4,3552%	5,2302%	8,0091%	9,8885%	9,4564%	11,2240%	11,2059%	9,4052%	8,2256%	7,9582%	8,0456%

Tab.12. Pilon III Indicatori de referință pentru fondurile de pensii facultative cu grad de risc ridicat

Nr. crt.	Indicatori	apr. 2013	mai 2013	iun. 2013	iul. 2013	aug. 2013	sept. 13	oct. 2013	nov. 2013	dec. 2013	ian. 2014	feb. 2014	mar. 2014	apr. 2014
1	Rata medie ponderată de rentabilitate a tuturor fondurilor de pensii facultative cu grad de risc ridicat	3,3523%	5,7457%	5,3753%	6,1206%	8,7300%	10,5079%	9,9756%	11,7866%	11,6915%	10,0363%	8,6302%	8,3474%	8,2979%
2	Rata de rentabilitate minimă a fondurilor de pensii facultative cu grad de risc ridicat	- 0,6476%	1,7457%	1,3753%	2,1206%	4,3650%	5,2539%	4,9878%	5,8933%	5,8457%	5,0181%	4,3151%	4,1737%	4,1489%

Tab.13. Pilon III Rata de rentabilitate anualizată - fonduri de pensii facultative cu grad de risc mediu

Nr. crt.	Fond de pensii facultative	apr. 2013	mai 2013	iun. 2013	iul. 2013	aug. 2013	sept. 13	oct. 2013	nov. 2013	dec. 2013	ian. 2014	feb. 2014	mar. 2014	apr. 2014
1	AZT MODERATO	6,3303%	7,5022%	7,3170%	8,1206%	9,3735%	10,2058%	9,9277%	10,7854%	10,5226%	9,9015%	8,8082%	8,4260%	8,3070%
2	BCR PLUS	6,2345%	7,2945%	7,3549%	7,5429%	8,5391%	9,3458%	9,4875%	10,0032%	10,3292%	9,4019%	8,9075%	8,4834%	8,6530%
3	BRD MEDIO	2,9145%	3,8634%	3,9828%	5,5634%	7,0704%	8,0682%	7,9073%	8,6812%	8,6734%	7,5044%	6,7909%	6,9488%	7,2729%
4	EUREKO CONFORT	5,7679%	7,0613%	6,8131%	8,3586%	10,1133%	11,0639%	10,6909%	11,6893%	11,4693%	10,6702%	9,4099%	9,0677%	8,7283%
5	ING OPTIM	4,2655%	6,0983%	5,9273%	6,6621%	8,0467%	9,1026%	9,1505%	10,1085%	10,0719%	9,0853%	8,2033%	7,9110%	7,7178%
6	PENSIA MEA	6,4478%	8,0079%	7,6858%	7,1808%	8,4693%	9,3817%	9,4729%	9,8540%	9,9947%	9,2231%	8,1995%	8,0275%	8,0198%
7	RAIFFEISEN ACUMULARE	6,5081%	8,2651%	8,1571%	9,7435%	11,8144%	12,5327%	12,7684%	13,9073%	13,6271%	12,6183%	11,1624%	10,1758%	10,1907%
8	STABIL	6,3304%	8,1347%	8,2101%	8,6912%	10,1558%	11,0972%	11,0278%	11,6498%	11,6289%	9,9015%	9,0608%	8,5229%	8,2509%

Tab.14. Pilon III Indicatori de referință pentru fondurile de pensii facultative cu grad de risc mediu

Nr. crt.	Indicatori	apr. 2013	mai 2013	iun. 2013	iul. 2013	aug. 2013	sept. 13	oct. 2013	nov. 2013	dec. 2013	ian. 2014	feb. 2014	mar. 2014	apr. 2014
1	Rata medie ponderată de rentabilitate a tuturor fondurilor de pensii facultative cu grad de risc mediu	5,3406%	6,8242%	6,7016%	7,3375%	8,6569%	9,5821%	9,5884%	10,3985%	10,3900%	9,4875%	8,5954%	8,2389%	8,1767%
2	Rata de rentabilitate minimă a fondurilor de pensii facultative cu grad de risc mediu	1,3406%	2,8242%	2,7016%	3,3375%	4,3284%	4,7910%	4,7942%	5,1992%	5,1950%	4,7437%	4,2977%	4,1194%	4,0883%