

AUTORITATEA DE SUPRAVEGHERE FINANCIARĂ  
SECTORUL SISTEMULUI DE PENSII PRIVATE

PIAȚA PENSIILOR PRIVATE LA 28 FEBRUARIE 2014

**AUTORITATEA DE SUPRAVEGHERE FINANCIARĂ  
SECTORUL SISTEMULUI DE PENSII PRIVATE**

SPLAIUL INDEPENDENȚEI NR. 15, SECTOR 5, COD POȘTAL 050092, BUCUREȘTI  
TELEFON+40 21-6596120 • Fax +40 21-6596255

[www.asfro.ro](http://www.asfro.ro)

e-mail: [comunicare\\_asf@asfromania.ro](mailto:comunicare_asf@asfromania.ro)

---

# CUPRINS

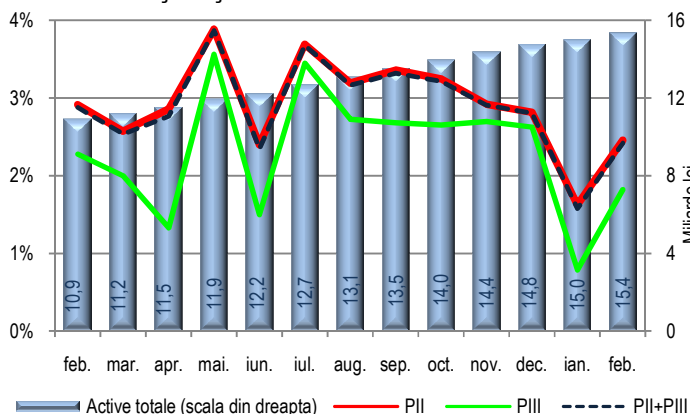
<b>1.1. Pensile private din România la 28 februarie 2014</b>	<b>3</b>
<b>1.2. Pensile administrate privat - Pilonul II</b>	<b>3</b>
1.2.1. Valoarea activelor nete și total participanți	3
1.2.2. Participanți nou intrați	4
1.2.3. Contribuții	5
1.2.4. Structura investițiilor	6
1.2.5. Rate de rentabilitate	10
<b>1.3. Pensile facultative – Pilonul III</b>	<b>11</b>
1.3.1. Valoarea activelor nete și total participanți	11
1.3.2. Participanți nou intrați	11
1.3.3. Structura investițiilor	12
1.3.4. Rate de rentabilitate	16
<b>1.4. Sinteza actelor individuale emise de A.S.F. – SECTORUL SISTEMULUI DE PENSII PRIVATE în luna februarie 2014</b>	<b>18</b>
<b>2. Anexe – Date statistice</b>	<b>20</b>
<b>2.1 Pensile administrate privat Pilon II</b>	<b>20</b>
<b>2.2 Pensile facultative Pilon III</b>	<b>28</b>

## PENSIILE PRIVATE DIN ROMÂNIA

### 1.1. Pensile private din România la 28 februarie 2014

**Valoarea activelor totale** aflate în administrare la nivelul întregului sistem de pensii private a crescut constant pe parcursul anului 2013, tendință menținută și în primele două luni din acest an. La 28 februarie 2014 se înregistrau aproximativ **15,4 miliarde de lei active nete** (3,41 miliarde de euro<sup>1</sup>), un avans de **40,64%** față de aceeași lună din 2013 (**36,59%** raportat la moneda euro). Comparativ cu luna precedentă creșterea a fost de numai **2,42%**, cu o ușoară revenire față de valoarea înregistrată în ianuarie ac.

**Grafic 1. Evoluția activelor totale din sistemul pensiilor private și creșterile lunare feb. 2013 - feb. 2014**



Ritmul lunar de creștere al activelor totale din februarie a.c. (2,42%) s-a situat însă sub mediana intervalului februarie 2013 – februarie 2014 (2,88%), situându-se printre cele mai mici valori înregistrate (un maxim de 3,87% în luna mai anul trecut și un minim de 1,58% în ianuarie ac.).

La nivelul fondurilor de pensii administrate privat, care reprezintă 95% din total sistem, s-a menținut un ritm anual de creștere superior, caracteristic celor șase ani de funcționare, **41,20%** în Pilonul II, comparativ cu **31,62%** în Pilonul III. Și față de luna precedentă s-a menținut diferența ritmurilor de creștere: **2,46%** în Pilonul II și **1,82%** în Pilonul III.

### 1.2. Pensile administrate privat (Pilonul II)

#### 1.2.1. Valoarea activelor nete și total participanți

**Tabel 1. Pilon II Active nete (miliarde lei)**

Nr. crt.	Fond de pensii administrat privat	feb. 13	ian. 14	feb. 14	feb. 14/ feb. 13	feb. 14/ ian. 14
1	ING	3,87	5,32	5,46	41,07%	2,74%
2	AZT VIITORUL TĂU	2,39	3,25	3,31	38,11%	1,74%
3	ALICO	1,44	1,98	2,03	40,68%	2,57%
4	ARIPI	0,85	1,18	1,21	42,78%	2,10%
5	BCR	0,58	0,81	0,84	45,27%	3,51%
6	EUREKO	0,58	0,81	0,82	42,47%	2,24%
7	VITAL	0,30	0,42	0,44	47,50%	2,65%
8	BRD	0,27	0,40	0,41	49,65%	3,05%
	<b>TOTAL</b>	<b>10,28</b>	<b>14,17</b>	<b>14,51</b>	<b>41,19%</b>	<b>2,46%</b>

Valoarea **activelor nete** înregistrată la 28 februarie 2014 de fondurile de pensii administrate privat a fost **14,51 miliarde de lei** (3,23 miliarde de euro<sup>3</sup>), un avans de **41,19%** față de februarie 2013 (**37,12%** raportat la moneda euro). Comparativ cu ianuarie 2014 avansul a fost de numai **2,46%**.

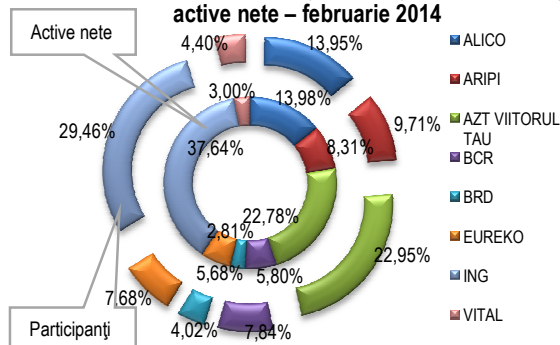
**Tabel 2. Pilon II Număr de participanți (mil. pers.)**

Nr. crt.	Fond de pensii administrat privat	feb. 13	ian. 14	feb. 14	feb. 14/ feb. 13	feb. 14/ ian. 14
1	ING	1,74	1,79	1,79	3,13%	0,26%
2	AZT VIITORUL TĂU	1,38	1,40	1,40	2,07%	0,27%
3	ALICO	0,83	0,85	0,85	3,48%	0,45%
4	ARIPI	0,55	0,57	0,57	5,4%	0,67%
5	BCR	0,45	0,48	0,48	7,5%	0,81%
6	EUREKO	0,45	0,47	0,47	5,61%	-0,01%
7	VITAL	0,24	0,27	0,27	12,02%	1,44%
8	BRD	0,21	0,24	0,24	15,4%	1,65%
	<b>TOTAL</b>	<b>5,83</b>	<b>6,07</b>	<b>6,09</b>	<b>4,48%</b>	<b>0,46%</b>

**6,09 milioane** de persoane erau înregistrate ca participanți în sistemul pensiilor administrate privat, un avans de **4,48%** față de aceeași lună din 2013. Comparativ cu luna precedentă, creșterea a fost de **0,46%**. Mediana creșterilor lunare pentru perioada februarie 2013 – februarie 2014 a fost de 0,37%, (0,21%, minim în iulie 2013 și 0,67% maxim în decembrie 2013).

<sup>1</sup> BNR - curs de schimb la 28 februarie 2014.

**Grafic 2. Pilon II Cota de piață în funcție de participanți și active nete – februarie 2014**

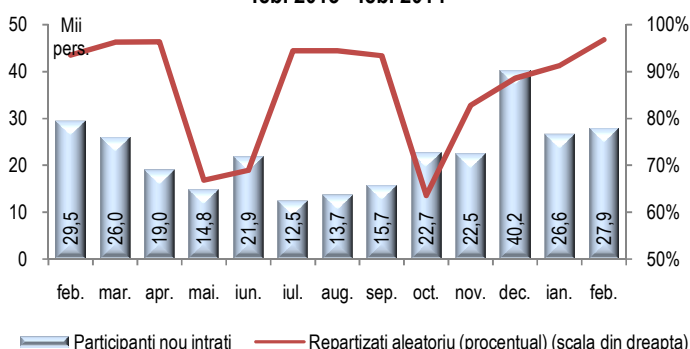


FPAP ING, FPAP AZT VIITORUL TĂU și FPAP ALICO s-au menținut în februarie 2014 pe primele poziții ca volum de active nete și număr de participanți, însumând aproximativ 74% din activele nete și 66% din participanți (Grafic 2., Tabel 2.). FPAP BRD, FPAP VITAL și FPAP BCR cu aproximativ 12% din activele nete și 16% din participanți, au continuat să înregistreze ritmuri mari de creșteri lunare atât în cazul activelor nete, cât și al numărului de participanți.

### 1.2.2. Participanți nou intrați

911 persoane au semnat acte de aderare pentru a deveni participanți la unul dintre fondurile de pensii administrate privat din cei aproximativ 27,9 mii participanți intrați în sistem în februarie 2014. Comparativ cu februarie 2013, numărul acestora a înregistrat o scădere de 5%, iar față de luna precedentă o creștere de 5% (Grafic 3.).

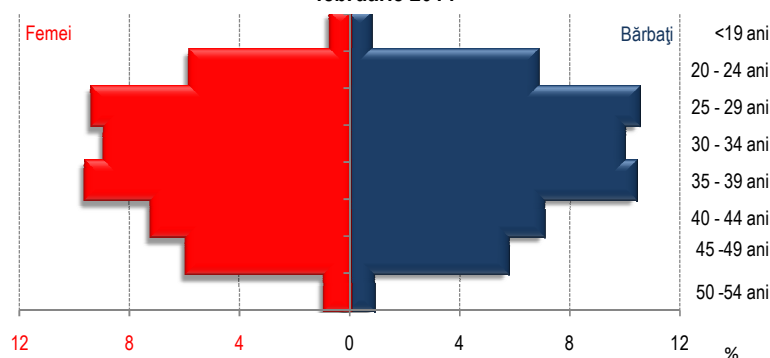
**Grafic 3. Pilon II Participanți nou intrați și gradul de repartizare aleatorie feb. 2013 - feb. 2014**



27 mii persoane au fost repartizate în februarie 2014, reprezentând aproximativ 97% din total (cu valori cuprinse între 100% - FPAP AZT VIITORUL TĂU și FPAP ALICO și 82% - FPAP ING). Cu un trend fluctuant în ultimul an, numărul persoanelor repartizate aleatoriu a scăzut cu 2% comparativ cu februarie 2013, dar a crescut cu 11% față de luna precedentă.

În ceea ce privește distribuția pe vârstă, raportul participanților cu vârsta de până la 35 de ani comparativ cu cei cu vârsta de peste 35 de ani s-a menținut la valori similare cu cele din ultimele luni, 53% la 47%. Pe gen, distribuția a fost următoarea: 52% erau bărbați și 48% femei (Grafic 4.).

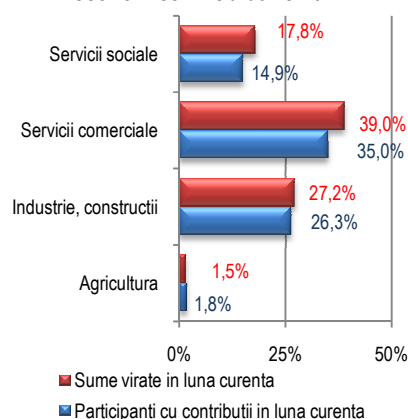
**Grafic 4. Pilon II Participanți – piramida anilor pe sexe și grupe de vârstă (%) februarie 2014**



5,90 milioane de participanți erau înregistrați în februarie 2014 cu cel puțin o contribuție virată de la începutul funcționării sistemului de pensii administrate privat (mai 2008), reprezentând aproximativ 96,84% din total participanți, în ușoară creștere comparativ cu februarie anul trecut (96,68%). Avansul înregistrat a fost de 4,65% față de februarie 2013 și de numai 0,5% față de luna anterioară.



**Grafic 5. Pilon II Participanți – distribuție pe activități economice\* - februarie 2014**

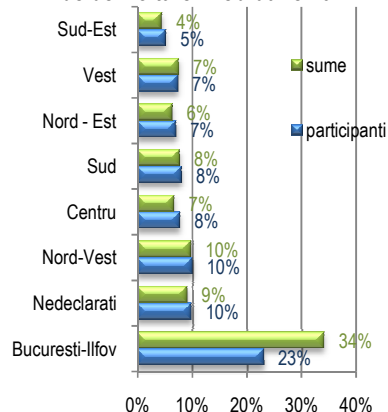


\*Sectorul serviciilor comerciale cuprinde activitățile: comerț, hoteluri și restaurante, transport și depozitare, informații și comunicații, intermediari financiare și asigurări, tranzacții imobiliare, activități profesionale, științifice și tehnice, activități de servicii administrative și activități de servicii suport, alte activități de servicii. Sectorul serviciilor sociale cuprinde activitățile: administrație publică (exclusiv forțele armate și asimilați), învățământ, sănătate și asistență socială, activități de spectacole, culturale și recreative.

În februarie 2014, cele mai bine reprezentate activități economice au fost industria prelucrătoare cu **19%** și comerțul cu **14%**, urmate de sănătate, transporturi, administrație publică și apărare cu aproximativ **5%** fiecare, reprezentând împreună 48% din totalul participanților pentru care s-au virat contribuții și 49% din sumele virate la fondurile de pensii administrate privat în această lună. Printre cele mai slab reprezentate activități, cu valori sub 1%, s-au situat în continuare cultura, industria extractivă, producția și furnizarea energiei electrice și tranzațiile imobiliare, reprezentând aproximativ 3% din total participanți și 4% din total sume virate (Grafic 5.).

În funcție de regiunile de dezvoltare ale României, cei mai mulți participanți pentru care au fost virate contribuții la fondurile de pensii administrate privat în luna februarie 2014 lucrau în București: **21%**, cu aproximativ 31% din total contribuțiile virate. Cele mai bine reprezentate regiuni de dezvoltare au fost București - Ilfov: **23%**, NORD-VEST și CENTRU cu **10%** fiecare, acestea reprezentând aproximativ 43% dintre participanții pentru care s-au virat contribuții și 53% din contribuțiile virate (Grafic 6.).

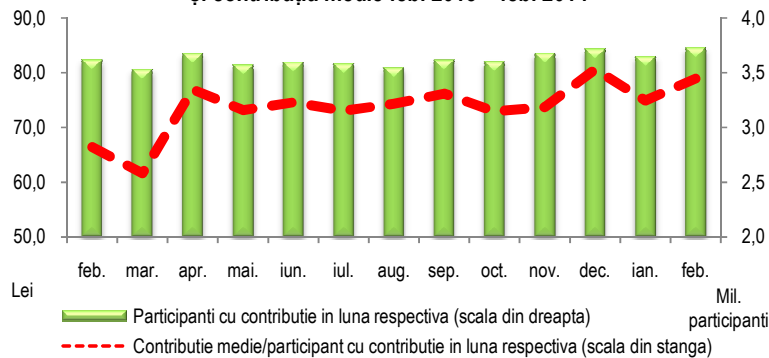
**Grafic 6. Pilon II Participanți – distribuție pe regiuni de dezvoltare – februarie 2014**



### 1.2.3. Contribuții

În februarie 2014 au fost virate către fondurile de pensii administrate privat **294,03** milioane de lei (**65,35** milioane de euro), un avans de **22,38%** comparativ cu februarie 2013 și de **7,60%** comparativ cu luna precedentă, în condițiile în care pentru 2013 cota a fost de 4%, iar sumele calculate cu cota de 4,5%, aferentă anului 2014, urmează să fie virate în luna martie ac. FPAP ING, FPAP AZT VIITORUL TĂU și FPAP ALICO s-au situat pe primele locuri, împreună atingând 72% din sumele virate.

**Grafic 7. Pilon II Participanți cu contribuții în luna curentă și contribuția medie feb. 2013 – feb. 2014**

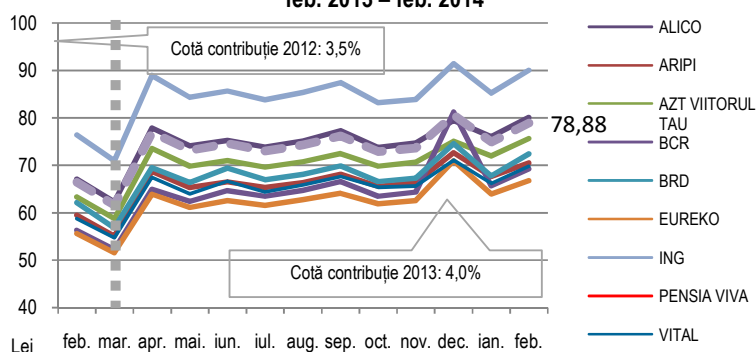


Numărul participanților cu contribuții în luna februarie 2014 a fost de **3,73** milioane, reprezentând **61,17%** din total participanți, în scădere ușoară față de februarie 2013 (62,05%), dar revenire comparativ cu luna anterioară (60,14%). Avansul anual a fost de 3,0%, iar față de luna precedentă creșterea înregistrată a fost de 2,2%.

FPAP ING, FPAP AZT VIITORUL TĂU și FPAP ALICO s-au situat pe primele locuri, însumând 69% din participanții cu contribuții.

Contribuția medie la nivelul participanților cu contribuții în luna de referință a fost de **78,88** lei, înregistrând o creștere de 19% comparativ cu februarie 2013 și de 5% față de luna precedentă (Grafic 7. și Grafic 8.).

**Grafic 8. Pilon II Contribuția medie/participant cu contribuție în luna curentă  
feb. 2013 – feb. 2014**



\*Sumele virate în luna martie 2013 sunt aferente lunii de calcul ianuarie 2013.

FPAP ING a înregistrat cea mai mare valoare a contribuției medii/participant cu contribuții, 90,04 lei, în condițiile în care fondul a înregistrat cele mai mari valori ale sumelor virate și numărului de participanți cu contribuții în luna de referință (aproximativ 36%, respectiv 32%). FPAP ALICO cu 80,08 lei/participant și FPAP AZT VIITORUL TĂU cu 75,68 lei/participant s-au situat printre primele trei fonduri, acestea reprezentând la 28 februarie 2014 69% din participanții pentru care s-au virat contribuții și 72% din sumele virate.

## 1.2.4. Structura investițiilor

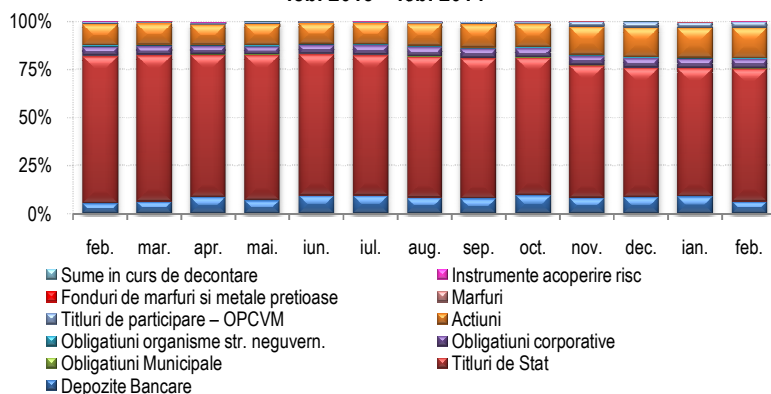
**Tabel 3. Pilon II Structură investiții - total (miliarde lei)**

Nr. crt.	Instrumente financiare	feb. 13	ian. 14	feb. 14	feb. 2014/ feb. 2013	feb. 2014/ ian. 2014
1	Depozite Bancare	0,53	1,26	0,90	69,08%	-28,04%
2	Titluri de Stat	7,88	9,58	10,01	27,02%	4,46%
3	Obligațiuni Municipale	0,042	0,037	0,071	70,63%	94,29%
4	Obligațiuni corporative	0,46	0,66	0,64	38,08%	-2,86%
5	Obligațiuni ale organismelor străine neguvernamentale	0,080	0,082	0,079	-1,22%	-2,66%
6	Acțiuni	1,15	2,22	2,32	101,31%	4,27%
7	Titluri de participare - OPCVM	0,11	0,43	0,45	319,74%	6,32%
8	Fonduri de mărfuri și metale prețioase	0,01	0,01	0,01	-18,64%	4,31%
9	Instrumente de acoperire a riscului	0,030	-0,001	0,006	-81,24%	-542,26%
10	Sume în curs de decontare	-0,012	-0,09	0,04	-416,19%	-138,72%
	<b>Activ total</b>	<b>10,28</b>	<b>14,17</b>	<b>14,52</b>	<b>41,20%</b>	<b>2,46%</b>

În februarie 2014, sumele plasate în obligațiuni ale organismelor străine neguvernamentale, fonduri de mărfuri și metale prețioase și instrumente de acoperire a riscului au înregistrat scăderi comparativ cu februarie 2013, sumele plasate în celelalte clase de active au înregistrat însă creșteri de peste 27%, în condițiile în care activele totale au crescut cu 41,20%.

Comparativ cu luna precedentă, obligațiunile organismelor străine neguvernamentale, depozitele bancare, obligațiunile corporative au înregistrat scăderi, sumele plasate în celelalte clase de active au înregistrat creșteri de peste 4,27%, în timp ce activele totale au crescut cu 2,46%.

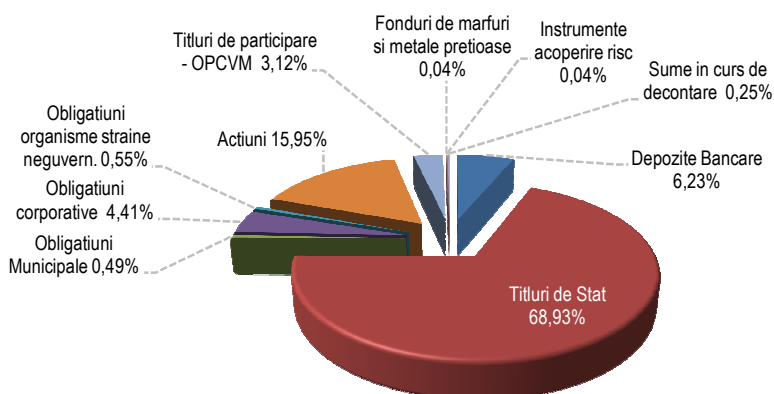
**Grafic 9. Pilon II Structura investițiilor  
feb. 2013 – feb. 2014**



Din punct de vedere al alocării resurselor financiare pe diferite clase de active, în februarie 2014 depozitele bancare, obligațiunile municipale, acțiunile și titlurile de participare au înregistrat creșteri ale ponderilor în total active comparativ cu aceeași lună din 2013. Celelalte clase de active au înregistrat scăderi. Comparativ cu luna precedentă, au înregistrat creșteri titlurile de stat, obligațiunile municipale, acțiunile, titlurile de participare și fondurile de mărfuri și metale prețioase. Ponderile celorlalte instrumente financiare au înregistrat scăderi.

Structura portofoliilor fondurilor de pensii administrate privat a fost în februarie 2014 următoarea:

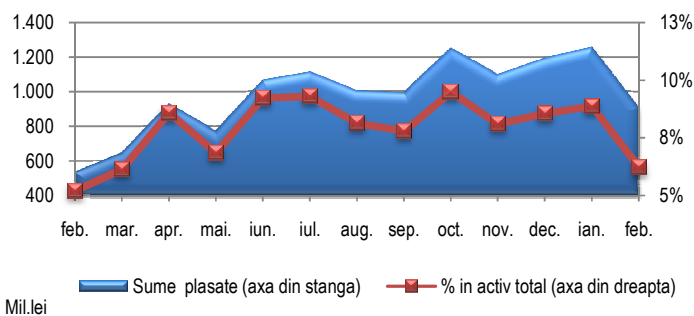
**Grafic 10. Pilon II Structura investițiilor februarie 2014**



**Tabel 3.1. Pilon II Depozite bancare**

Instrumente financiare	feb. 13		ian. 14		feb. 14		feb. 2014 / feb. 2013		feb. 2014 / ian. 2014	
	Valoare (mld. lei)	Pondere în active totale (%)	Valoare (mld. lei)	Pondere în active totale (%)	Valoare (mld. lei)	Pondere în active totale (%)	Valoare	Pondere în active totale (%)	Valoare	Pondere în active totale (%)
Depozite bancare	0,53	5,20%	1,26	8,87%	0,90	6,23%	↑	↑	↓	↓

**Grafic 10.1. Pilon II Depozite bancare feb. 2013 – feb. 2014**

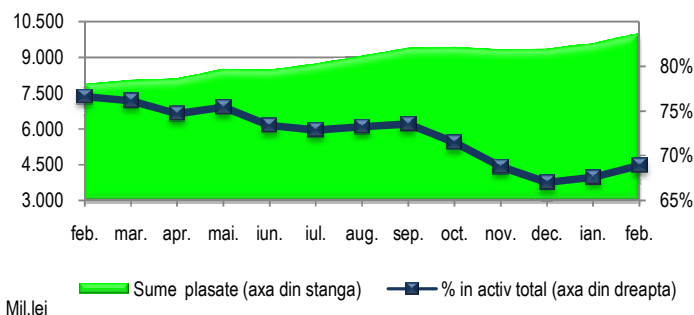


**Depozite bancare: 6,23%** din total active, în creștere față de februarie 2013 (5,20%), dar în scădere comparativ cu luna anterioară (8,87%). Comparativ cu februarie 2013, activele plasate în depozite bancare, **0,90** miliarde de lei, au înregistrat o creștere semnificativă, de 69%. Față de luna precedentă s-a înregistrat însă o scădere de 28% (Tabel 3. și Tabel 3.1.).

**Tabel 3.2. Pilon II Titluri de stat**

Instrumente financiare	feb. 13		ian. 14		feb. 14		feb. 2014 / feb. 2013		feb. 2014 / ian. 2014	
	Valoare (mld. lei)	Pondere în active totale (%)	Valoare (mld. lei)	Pondere în active totale (%)	Valoare (mld. lei)	Pondere în active totale (%)	Valoare	Pondere în active totale (%)	Valoare	Pondere în active totale (%)
Titluri de stat	7,88	76,62%	9,58	67,60%	10,01	68,93%	↑	↓	↑	↑

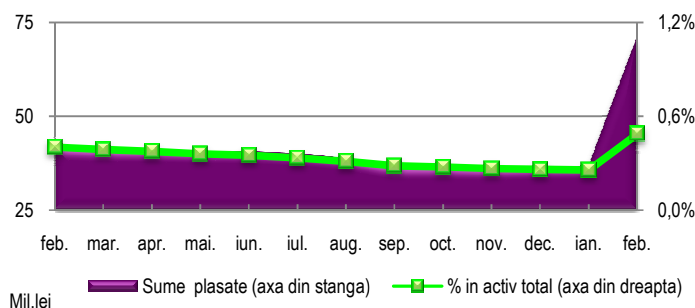
**Grafic 10.2. Pilon II Titluri de stat noiembrie feb. 2013 – feb. 2014**



**Titluri de stat: 68,93%** din total active, în scădere față de februarie 2013 (76,62%), dar în ușoară creștere comparativ cu luna precedentă (67,60%). Sumele plasate, reprezentând **10,01** miliarde de lei, au crescut cu 27% față de februarie 2013 și cu 4,46% comparativ cu luna ianuarie 2014 (Tabel 3. și Tabel 3.2.).

Tabel 3.3. Pilon II Obligațiuni municipale

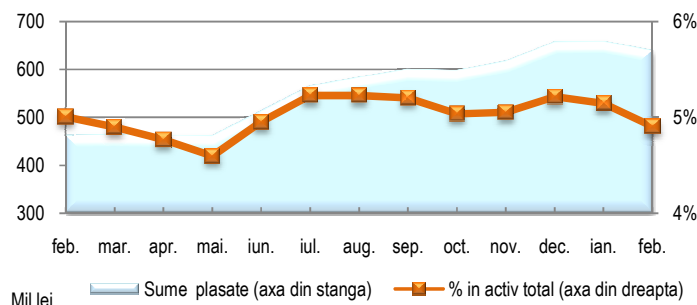
Instrumente financiare	feb. 13		ian. 14		feb. 14		feb. 2014 / feb. 2013		feb. 2014 / ian. 2014	
	Valoare (mld. lei)	Pondere în active totale (%)	Valoare (mld. lei)	Pondere în active totale (%)	Valoare (mld. lei)	Pondere în active totale (%)	Valoare	Pondere în active totale (%)	Valoare	Pondere în active totale (%)
Obligațiuni municipale	0,042	0,40%	0,037	0,26%	0,07	0,49%	↑	↑	↑	↑

Grafic 10.3. Pilon II Obligațiuni municipale  
feb. 2013 – feb. 2014

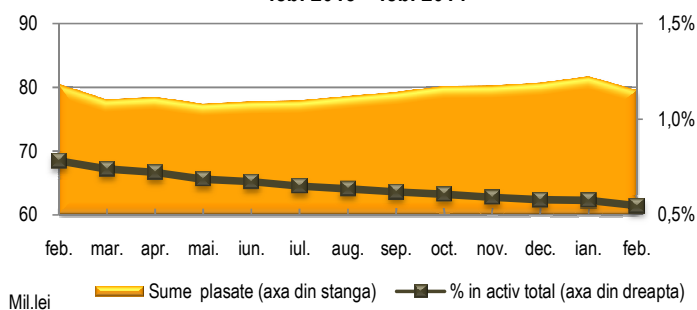
**Obligațiuni municipale: 0,49%** din total active, au înregistrat o creștere ușoară comparativ cu aceeași lună din 2013, după ce au scăzut constantă pe parcursul anului trecut (0,40%). Și față de luna precedentă ponderea a crescut (0,26%). Activele investite au atins valoarea de **0,07** miliarde de lei, înregistrând o creștere de 70,63% comparativ cu februarie 2013. Față de luna anterioară creșterea a fost de aproximativ 94% (Tabel 3. și Tabel 3.3.).

Tabel 3.4. Pilon II Obligațiuni corporative

Instrumente financiare	feb. 13		ian. 14		feb. 14		feb. 2014 / feb. 2013		feb. 2014 / ian. 2014	
	Valoare (mld. lei)	Pondere în active totale (%)	Valoare (mld. lei)	Pondere în active totale (%)	Valoare (mld. lei)	Pondere în active totale (%)	Valoare	Pondere în active totale (%)	Valoare	Pondere în active totale (%)
Obligațiuni corporative	0,46	4,51%	0,659	4,65%	0,640	4,41%	↑	↓	↓	↓

Grafic 10.4. Pilon II Obligațiuni corporative  
feb. 2013 – feb. 2014

**Obligațiuni corporative: 4,41%** din total active, în scădere ușoară față de februarie 2013 (4,51%) și ianuarie 2014 (4,65%). Sumele plasate în obligațiuni corporative, reprezentând **0,64** miliarde de lei, pe un trend ascendent pe parcursul celei de a doua jumătăți a anului trecut, au crescut cu 30% comparativ cu februarie 2013, dar au înregistrat o scădere de aproximativ 3% față de luna precedentă (Tabel 3. și Tabel 3.4.).

Grafic 10.5. Pilon II Obligațiuni organisme străine neguvernamentale  
feb. 2013 – feb. 2014

**Obligațiuni ale organismelor străine neguvernamentale: 0,55%** din total active, în scădere constantă pe parcursul ultimului an (0,78% în februarie 2013 și 0,58% în ianuarie 2014). Activele investite în acest tip de instrument, **0,08** miliarde de lei, au scăzut cu 1,22% față de februarie 2013 și cu 2,66% comparativ cu luna precedentă (Tabel 3. și Tabel 3.5.).

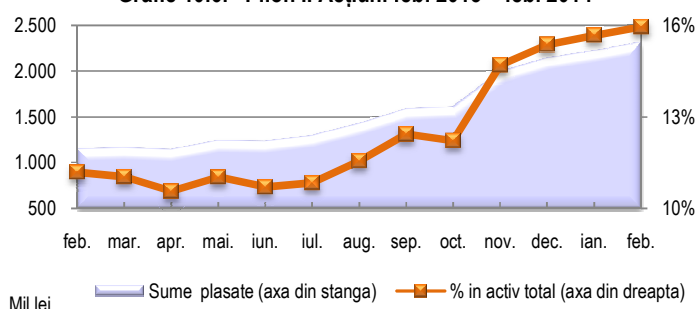
**Tabel 3.5. Pilon II Obligațiuni ale organismelor străine neguvernamentale**

Instrumente financiare	feb. 13		ian. 14		feb. 14		feb. 2014 / feb. 2013		feb. 2014 / ian. 2014	
	Valoare (mld. lei)	Pondere în active totale (%)	Valoare (mld. lei)	Pondere în active totale (%)	Valoare (mld. lei)	Pondere în active totale (%)	Valoare	Pondere în active totale (%)	Valoare	Pondere în active totale (%)
Obligațiuni organisme străine neguvernamentale	0,080	0,78%	0,082	0,58%	0,079	0,55%	↓	↓	↓	↓

**Tabel 3.6. Pilon II Acțiuni**

Instrumente financiare	feb. 13		ian. 14		feb. 14		feb. 2014 / feb. 2013		feb. 2014 / ian. 2014	
	Valoare (mld. lei)	Pondere în active totale (%)	Valoare (mld. lei)	Pondere în active totale (%)	Valoare (mld. lei)	Pondere în active totale (%)	Valoare	Pondere în active totale (%)	Valoare	Pondere în active totale (%)
Acțiuni	1,15	11,19%	2,22	15,67%	2,32	15,95%	↑	↑	↑	↑

**Grafic 10.6. Pilon II Acțiuni feb. 2013 – feb. 2014**

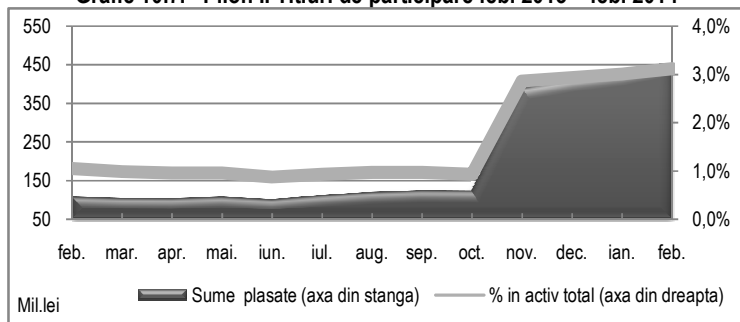


**Acțiuni:** 15,95% din total active, în creștere constantă pe parcursul ultimului an (11,19% în februarie 2013 și 15,37% în ianuarie 2014). Și sumele plasate în acțiuni, 2,32 miliarde de lei, au crescut semnificativ față de anul trecut, aproximativ o dublare față de februarie 2013 și cu 4,27% comparativ cu luna precedentă (Tabel 3. și Tabel 3.6.).

**Tabel 3.7. Pilon II Titluri de participare**

Instrumente financiare	feb. 13		ian. 14		feb. 14		feb. 2014 / feb. 2013		feb. 2014 / ian. 2014	
	Valoare (mld. lei)	Pondere în active totale (%)	Valoare (mld. lei)	Pondere în active totale (%)	Valoare (mld. lei)	Pondere în active totale (%)	Valoare	Pondere în active totale (%)	Valoare	Pondere în active totale (%)
Titluri de participare OPCVM	0,11	1,05%	0,43	3,01%	0,45	3,12%	↑	↑	↑	↑

**Grafic 10.7. Pilon II Titluri de participare feb. 2013 – feb. 2014**

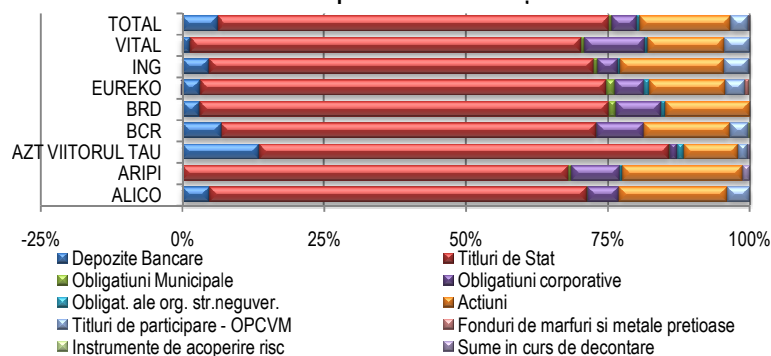


**Titluri de participare - OPCVM:** 3,12% din total active, în creștere față de februarie 2013 (1,05%) și ianuarie 2014 (3,01%). Și valoarea activelor investite, aproximativ 0,45 miliarde de lei, a crescut semnificativ comparativ cu februarie 2013, de aproximativ patru ori. Față de luna anterioară creșterea a fost de 6,32% (Tabel 3. și Tabel 3.7.).

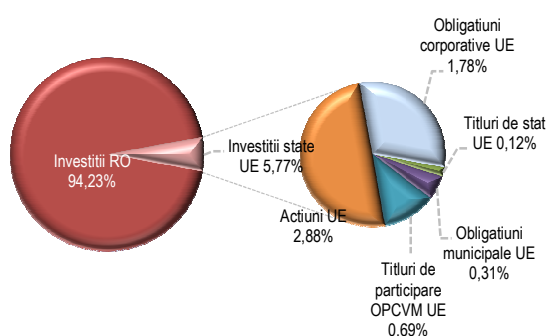
Celelalte categorii de instrumente financiare au înregistrat în februarie 2014 următoarele ponderi în total active fonduri de pensii administrate privat:

- fonduri de mărfuri și metale prețioase: **0,04%**;
- instrumente de acoperire a riscului: **0,04%**;
- sume în curs de decontare pentru achiziționare/vânzare active sau disponibilități în cont curent: **0,25%**.

**Grafic 11. Pilon II Structura portofoliilor investiționale februarie 2014**



**Grafic 12. Pilon II Structură investiții în plasamente financiare – februarie 2014**



**Tabel. 4. Pilon II Structură investiții**

Investiții	feb. 13	ian. 14	feb. 14	feb. 2014/ feb. 2013	feb. 2014/ ian. 2014
<b>Investiții RO</b>	93,92%	94,52%	94,23%	↑	↓
<b>Investiții externe state membre UE</b>	6,08%	5,48%	5,77%	↓	↑

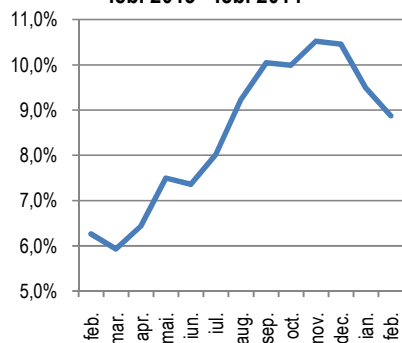
În februarie 2014, **94,23%** din activele fondurilor de pensii erau plasate în țară, în creștere comparativ cu februarie 2013 (93,92%) dar în scădere ușoară față de luna precedentă (94,52%). **5,77%** din active reprezentau plasamente în state membre UE (Tabel 4., Grafic 12.).

### 1.2.5. Rate de rentabilitate

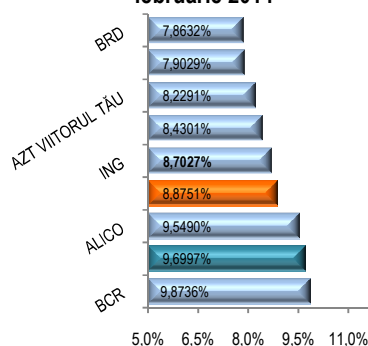
Indicatorii de performanță ai fondurilor de pensii administrate privat înregistrați în februarie 2014 au fost (Grafic 13. și Grafic 14.):

- rata de rentabilitate anualizată a fondurilor de pensii cu grad de risc ridicat: ARIPI: **9,6997%**;
- rata de rentabilitate minimă a fondurilor de pensii cu grad de risc ridicat: **3,6174%**.

**Grafic 13. Pilon II - Rata medie ponderată de rentabilitate feb. 2013 - feb. 2014**



**Grafic 14. Pilon II Rate de rentabilitate anualizate februarie 2014**



- ratele de rentabilitate anualizate ale fondurilor de pensii cu grad de risc mediu:

- ALICO: **9,5490%**
- AZT VIITORUL TĂU: **8,2291%**
- BCR: **9,8736%**
- BRD: **7,8632%**
- EUREKO: **7,9029%**
- ING: **8,7027%**
- VITAL: **8,4301%**

- rata de rentabilitate minimă a fondurilor de pensii cu grad de risc mediu: **4,5218%**.

- rata medie ponderată de rentabilitate a tuturor fondurilor de pensii administrate privat pentru ultimele 24 luni: **8,8751%**.

### 1.3. Pensiile facultative (Pilonul III)

#### 1.3.1. Valoarea activelor nete și total participanți

**Tabel 5. Pilon III Active nete (mil. lei)**

Nr. crt.	Fond de pensii facultative	feb. 13*	ian. 14	feb. 14	feb. 14/ feb. 13	feb. 14/ ian. 14
1	ING OPTIM	220,14	297,00	303,29	37,77%	2,12%
2	BCR PLUS	106,92	132,48	135,49	26,72%	2,27%
3	AZT MODERATO	93,26	118,67	119,95	28,63%	1,08%
4	ING ACTIV	74,10	94,84	96,73	30,54%	2,00%
5	AZT VIVACE	42,80	51,44	51,78	20,97%	0,66%
6	RAIFFEISEN ACUMULARE	31,66	39,92	40,48	27,83%	1,41%
7	BRD MEDIO	23,94	36,08	36,90	54,18%	2,28%
8	PENSIA MEA	29,64	34,75	35,34	19,21%	1,68%
9	STABIL	6,15	8,34	8,44	37,09%	1,17%
10	EUREKO CONFORT	3,39	4,41	4,46	31,40%	1,06%
	<b>TOTAL</b>	<b>632,72</b>	<b>817,93</b>	<b>832,86</b>	<b>31,63%</b>	<b>1,83%</b>

\*Total active nete și număr de participanți din februarie 2013 cuprind inclusiv FPF Concordia Moderat.

**Activele nete** ale fondurilor de pensii facultative au atins în februarie 2014 **833** milioane de lei (aproximativ **185** milioane de euro), înregistrând un avans de **31,63%** comparativ cu aceeași lună din 2013 (**27,84%** raportat la moneda euro) și numai de **1,83%** față de luna precedentă.

**Tabel 6. Pilon III Număr de participanți (pers.)**

Nr. crt.	Fond de pensii facultative	feb. 13*	ian. 14	feb. 14	feb. 14/ feb. 13	feb. 14/ ian. 14
1	ING OPTIM	91.209	99.925	100.704	10,41%	0,78%
2	BCR PLUS	82.481	86.536	87.071	5,56%	0,62%
3	AZT MODERATO	33.593	34.310	34.339	2,22%	0,08%
4	ING ACTIV	29.710	32.217	32.396	9,04%	0,56%
5	AZT VIVACE	20.275	20.309	20.319	0,22%	0,05%
6	BRD MEDIO	11.795	13.897	13.975	18,48%	0,56%
7	PENSIA MEA	10.271	10.165	10.150	-1,18%	-0,15%
8	RAIFFEISEN ACUMULARE	7.885	8.334	8.452	7,19%	1,42%
9	STABIL	4.743	4.780	4.778	0,74%	-0,04%
10	EUREKO CONFORT	3.728	3.765	3.762	0,91%	-0,08%
	<b>TOTAL</b>	<b>296.044</b>	<b>314.238</b>	<b>315.946</b>	<b>6,72%</b>	<b>0,54%</b>

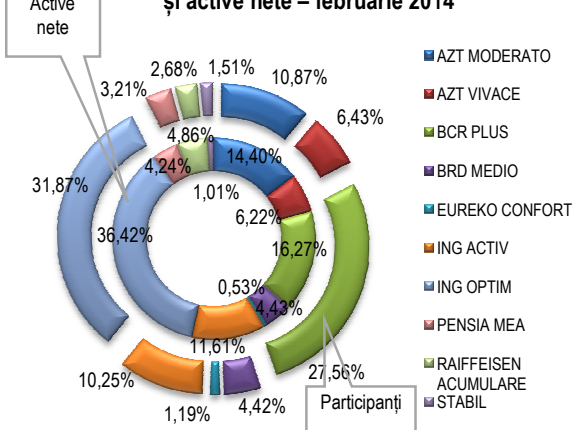
\*Total active nete și număr de participanți din februarie 2013 cuprind inclusiv FPF Concordia Moderat.

**315.946** de participanți erau înregistrați la cele zece fonduri de pensii facultative la 28 februarie 2014, un avans de **6,72%** față de aceeași lună din 2013. Comparativ cu luna precedentă creșterea a fost de numai **0,54%**.

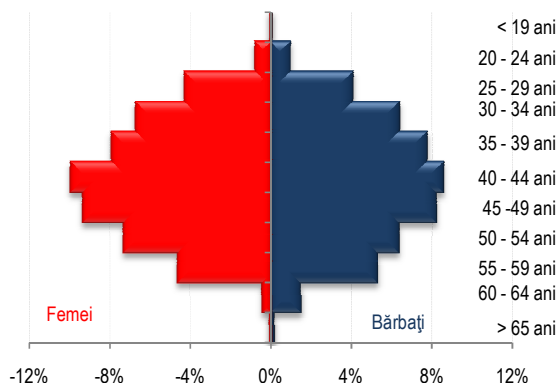
Raportul între participanții cu vârsta de până la 45 de ani și cei cu vârsta de peste 45 de ani era la 28 februarie 2014 aproximativ **57% la 43%**, iar pe gen, distribuția a fost următoarea: aproximativ **49%** erau bărbați și **51%** femei (Grafic 16.).

Primele trei fonduri de pensii, FPF ING OPTIM, FPF BCR PLUS și FPF AZT MODERATO dețineau în februarie 2014 aproximativ 67% din activele nete și 70% din participanți (Grafic 15.).

**Grafic 15. Pilon III Cotă de piață în funcție de participanți și active nete – februarie 2014**



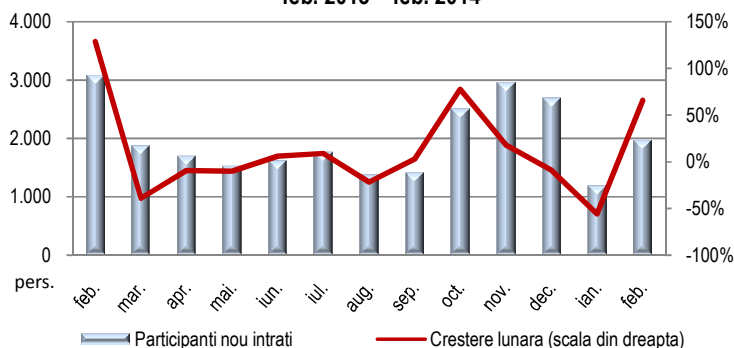
**Grafic 16. Pilon III Participanți - piramida anilor pe sexe și grupe de vârstă (%) – februarie 2014**





### 1.3.2. Participanți nou intrați

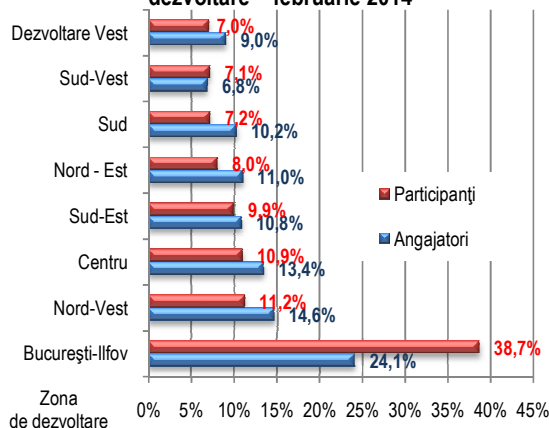
**Grafic 17. Pilon III Număr participanți nou intrați în sistem feb. 2013 – feb. 2014**



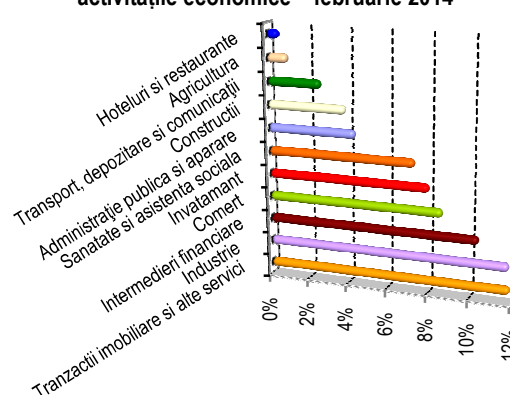
1.967 de noi participanți au aderat în februarie 2014 la unul din fondurile de pensii facultative, o scădere semnificativă comparativ cu februarie anul trecut, aproximativ 36%. Față de luna precedentă s-a înregistrat însă o creștere de 65,7%.

În funcție de regiunile de dezvoltare ale României, cei mai mulți participanți lucrau în București (34%), iar cele mai bine reprezentate regiuni de dezvoltare au fost București - Ilfov: **39%**, NORD-VEST și CENTRU cu **11%** fiecare (cele trei regiuni însumând aproximativ **61%** dintre participanți), celelalte regiuni (39%) au înregistrat ponderi cuprinse între 7 și 10% din total (Grafic 18.).

**Grafic 18. Pilon III Structura participanților pe regiuni de dezvoltare – februarie 2014**

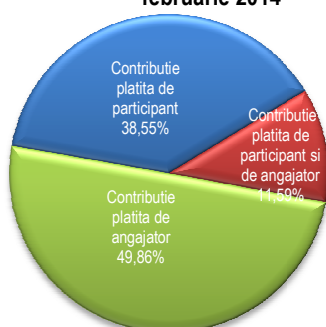


**Grafic 19. Pilon III Structura angajaților în funcție de activitățile economice – februarie 2014**



Cele mai bine reprezentate activități economice în februarie 2014 au fost tranzacțiile imobiliare și industria (cu aproximativ 12% fiecare) și intermedierile financiare (10%), însumând **34%**. Cele mai slab reprezentate activități economice, cu ponderi de aproximativ **1%**, au fost agricultura și serviciile hoteliere (Grafic 19.).

**Grafic 20. Pilon III Participarea la plata contribuțiilor – februarie 2014**



Aproximativ **61,4%** din contribuțiile la fondurile facultative au fost plătite de către angajatori (50%) sau de către participanți împreună cu angajatorii lor (12%), în timp ce **38,6%** dintre participanți au plătit singuri contribuțiile în februarie 2014 (Grafic 20.).

În funcție de locația angajatorului, distribuția participanților în februarie 2014 a fost similară cu lunile precedente, aproximativ **81%** în mediul urban și **19%** în mediul rural.



### 1.3.3. Structura investițiilor

În februarie 2014, sumele plasate în obligațiuni municipale, fonduri de mărfuri și metale prețioase și instrumente de acoperire a riscului au înregistrat scăderi comparativ cu februarie 2013. În cazul celorlalte clase de active s-au înregistrat creșteri ale sumelor plasate cuprinse între 5,54% și 67,65%, în condițiile unui avans al activelor totale de 31,62%. Raportat la luna precedentă, s-au înregistrat scăderi în cazul sumelor plasate în obligațiuni municipale, obligațiuni corporative și obligațiuni ale organismelor neguvernamentale străine. Sumele plasate în celelalte clase de active au înregistrat creșteri cuprinse între 0,04% și 5,71%, în condițiile unui avans al activelor totale de aproximativ 1,82%.

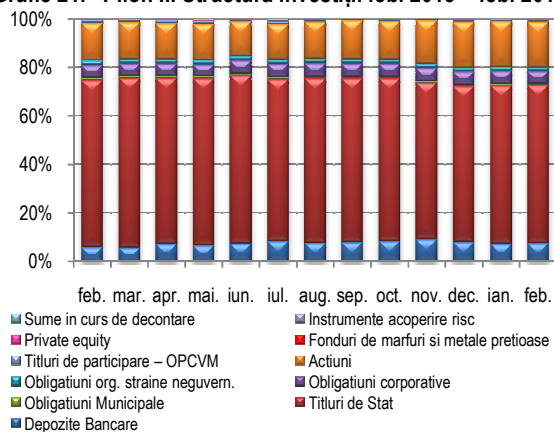
**Tabel 7. Pilon III Structură investiții - total (mil. lei)**

Nr. crt.	Instrumente financiare	feb. 13	ian. 14	feb. 14	feb. 2014 / feb. 2013	feb. 2014 / ian. 2014
1	Depozite Bancare	36,71	58,23	61,55	67,65%	5,71%
2	Titluri de Stat	436,81	535,57	544,98	24,76%	1,76%
3	Obligațiuni Municipale	5,73	4,35	4,34	-24,26%	-0,31%
4	Obligațiuni corporative	32,98	44,61	43,13	30,78%	-3,33%
5	Obligațiuni ale organismelor străine neguvernamentale	11,99	12,84	12,66	5,54%	-1,43%
6	Acțiuni	98,29	155,42	156,62	59,35%	0,77%
7	Titluri de participare - OPCVM	7,88	8,40	8,70	10,39%	3,60%
8	Fonduri de mărfuri și metale prețioase	0,04	0,03	0,03	-18,64%	4,31%
9	Private equity	0,00	0,09	0,09	-	0,04%
10	Instrumente de acoperire a riscului	1,49	-0,24	0,45	-69,87%	-288,02%
11	Sume în curs de decontare	1,88	0,03	1,69	-10,07%	6524,94%
	<b>Activ total</b>	<b>633,81</b>	<b>819,34</b>	<b>834,25</b>	<b>31,62%</b>	<b>1,82%</b>

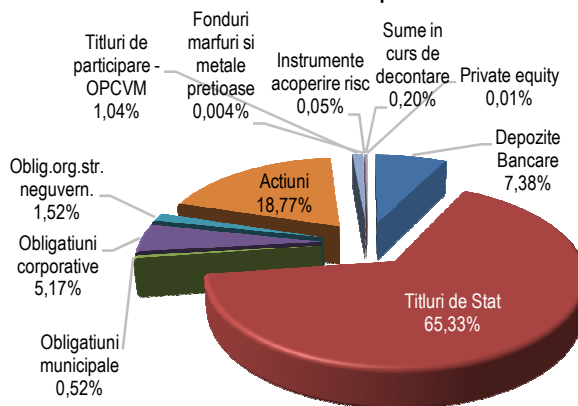
Din punct de vedere al alocării resurselor financiare pe diferite clase de active, următoarele categorii de instrumente financiare au înregistrat creșteri comparativ cu februarie 2013: depozite bancare, acțiuni, fonduri de mărfuri și metale prețioase și private equity. Celelalte clase de active au înregistrat scăderi. Raportat la luna precedentă, s-au înregistrat creșteri ale ponderilor în total active pentru depozite bancare, titluri de participare, fonduri de mărfuri și metale prețioase și instrumente de acoperire a riscului. În cazul celorlalte clase de active s-au înregistrat scăderi.

Evoluția structurii investițiilor pe parcursul anului trecut și structura portofoliilor fondurilor de pensii facultative în februarie 2014 este prezentată în graficele 21. și 22.

**Grafic 21. Pilon III Structură investiții feb. 2013 – feb. 2014**



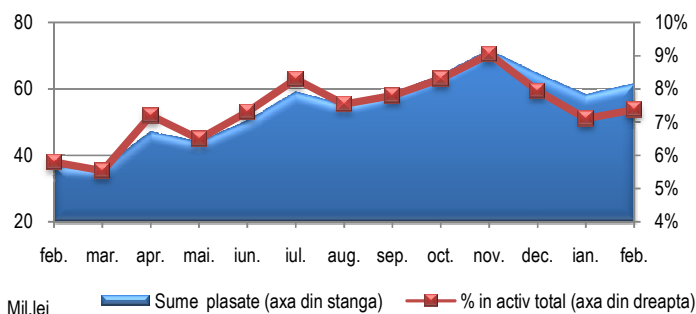
**Grafic 22. Pilon III Structura investițiilor februarie 2014**



**Tabel 7.1. Pilon III Depozite bancare**

Instrument financiar	feb. 13		ian. 14		feb. 14		feb. 2014 / feb. 2013		feb. 2014 / ian. 2014	
	Valoare (mil. lei)	Pondere în active totale (%)	Valoare (mil. lei)	Pondere în active totale (%)	Valoare (mil. lei)	Pondere în active totale (%)	Valoare	Pondere în active totale (%)	Valoare	Pondere în active totale (%)
Depozite bancare	36,71	5,79%	58,23	7,11%	61,55	7,38%	↑	↑	↑	↑

**Grafic 22.1. Pilon III Depozite bancare feb. 2013 – feb. 2014**

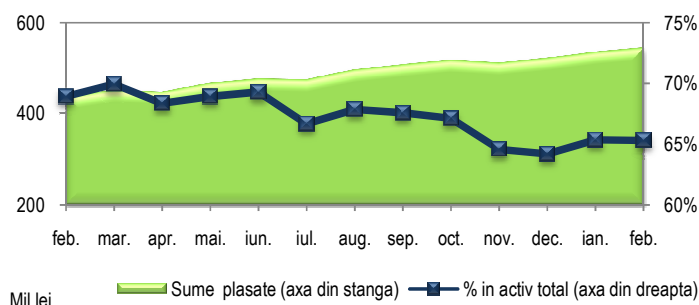


**Depozite bancare: 7,38%** din total active fonduri, în creștere față de februarie 2013 (5,79%) și luna anterioară (7,11%). Activele plasate în depozite bancare, în valoare de **61,55** milioane de lei, au crescut cu aproximativ 68% față de februarie 2013. Comparativ cu ianuarie 2014, depozitele bancare au crescut cu 5,71% (Tabel 7. și Tabel 7.1.).

**Tabel 7.2. Pilon III Titluri de stat**

Instrument financiar	feb. 13		ian. 14		feb. 14		feb. 2014 / feb. 2013		feb. 2014 / ian. 2014	
	Valoare (mil. lei)	Pondere în active totale (%)	Valoare (mil. lei)	Pondere în active totale (%)	Valoare (mil. lei)	Pondere în active totale (%)	Valoare	Pondere în active totale (%)	Valoare	Pondere în active totale (%)
Titluri de stat	436,81	68,92%	535,57	65,37%	544,98	65,33%	↑	↓	↑	↓

**Grafic 22.2. Pilon III Titluri de stat feb. 2013 - feb. 2014**

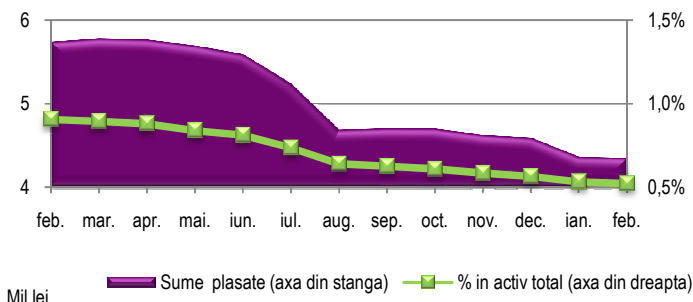


**Titluri de stat: 65,33%** din total active fonduri, în scădere față de februarie 2013 (68,92%), și luna precedentă (65,37%). Valoric, activele investite în titluri de stat, reprezentând aproximativ **545** milioane de lei, au crescut cu aproximativ 25% comparativ cu februarie 2013 și cu 1,76% față de luna precedentă (Tabel 7. și Tabel 7.2.).

**Tabel 7.3. Pilon III Obligațiuni municipale**

Instrument financiar	feb. 13		ian. 14		feb. 14		feb. 2014 / feb. 2013		feb. 2014 / ian. 2014	
	Valoare (mil. lei)	Pondere în active totale (%)	Valoare (mil. lei)	Pondere în active totale (%)	Valoare (mil. lei)	Pondere în active totale (%)	Valoare	Pondere în active totale (%)	Valoare	Pondere în active totale (%)
Obligațiuni municipale	5,73	0,90%	4,35	0,53%	4,34	0,52%	↓	↓	↓	↓

**Grafic 22.3. Pilon III Obligațiuni municipale feb. 2013 – feb. 2014**

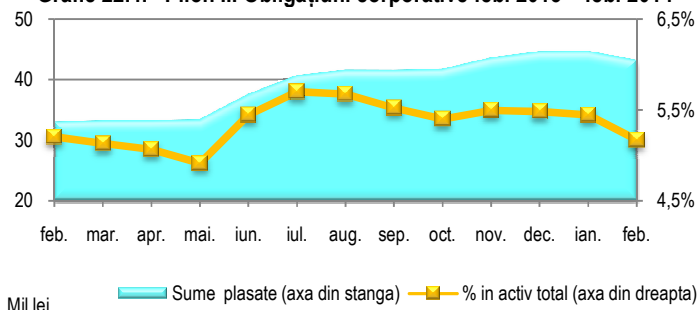


**Obligațiuni municipale: 0,52%** din total active fonduri, s-au situat anul trecut pe un trend descrescător constant (0,90% în februarie 2013 și 0,53% în ianuarie 2014). Și sumele plasate în obligațiuni municipale au scăzut constant, cu aproximativ 24% față de februarie 2013 și cu 0,31% față de luna precedentă, atingând la 28 februarie a.c. **4,34** milioane de lei (Tabel 7. și Tabel 7.3.).

**Tabel 7.4. Pilon III Obligațiuni corporative**

Instrument financiar	feb. 13		ian. 14		feb. 14		feb. 2014 / feb. 2013		feb. 2014 / ian. 2014	
	Valoare (mil. lei)	Pondere în active totale (%)	Valoare (mil. lei)	Pondere în active totale (%)	Valoare (mil. lei)	Pondere în active totale (%)	Valoare	Pondere în active totale (%)	Valoare	Pondere în active totale (%)
Obligațiuni corporative	32,98	5,20%	44,61	5,45%	43,13	5,17%	↑	↓	↓	↓

**Grafic 22.4. Pilon III Obligațiuni corporative feb. 2013 – feb. 2014**

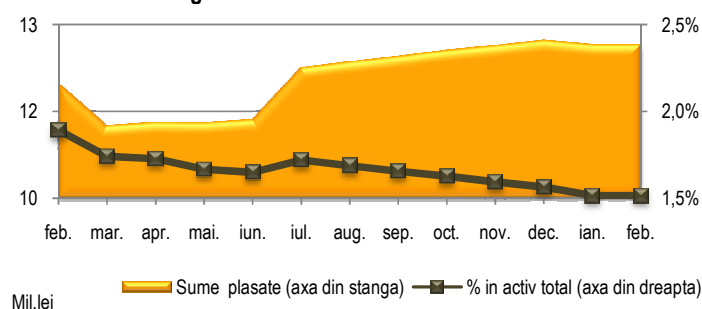


**Obligațiuni corporative:** 5,17% din total active fonduri, în ușoară scădere față de februarie 2013 (5,20%) și ianuarie 2014 (5,45%). Valoarea activelor investite în obligațiuni corporative, **43,13** milioane de lei, a înregistrat constant un avans, de aproximativ 31% comparativ cu februarie 2013, dar a scăzut cu 3,33% față de luna precedentă (Tabel 7. și Tabel 7.4.).

**Tabel 7.5. Pilon III Obligațiuni ale organismelor străine neguvernamentale**

Instrument financiar	feb. 13		ian. 14		feb. 14		feb. 2014 / feb. 2013		feb. 2014 / ian. 2014	
	Valoare (mil. lei)	Pondere în active totale (%)	Valoare (mil. lei)	Pondere în active totale (%)	Valoare (mil. lei)	Pondere în active totale (%)	Valoare	Pondere în active totale (%)	Valoare	Pondere în active totale (%)
Obligațiuni organisme str. neguvern.	11,99	1,89%	12,84	1,57%	12,66	1,52%	↑	↓	↓	↓

**Grafic 22.5. Pilon III Obligațiuni ale organismelor străine neguvernamentale feb. 2013 – feb. 2014**

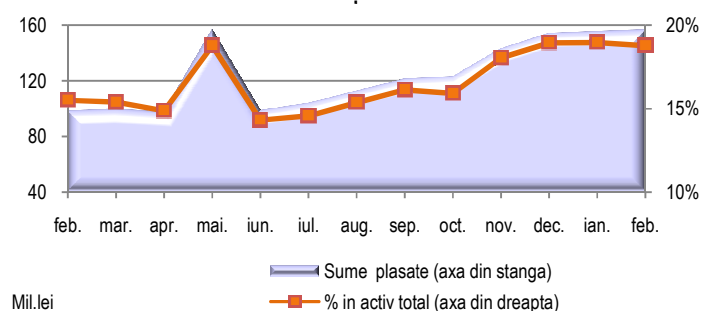


**Obligațiuni ale organismelor străine neguvernamentale:** 1,52% din active fonduri, pe un trend descrescător constant comparativ cu anul trecut (1,89% în februarie 2013 și 1,57% în ianuarie 2014). Activele plasate în obligațiuni ale organismelor străine neguvernamentale, **12,66** milioane de lei, au crescut cu 5,54% față de februarie 2013, dar au scăzut cu 1,43% comparativ cu luna precedentă (Tabel 7. și Tabel 7.5.).

**Tabel 7.6. Pilon III Acțiuni**

Instrument financiar	feb. 13		ian. 14		feb. 14		feb. 2014 / feb. 2013		feb. 2014 / ian. 2014	
	Valoare (mil. lei)	Pondere în active totale (%)	Valoare (mil. lei)	Pondere în active totale (%)	Valoare (mil. lei)	Pondere în active totale (%)	Valoare	Pondere în active totale (%)	Valoare	Pondere în active totale (%)
Acțiuni	98,29	15,51%	155,42	18,97%	156,62	18,77%	↑	↑	↑	↓

**Grafic 22.6. Pilon III Acțiuni feb. 2013 – feb. 2014**

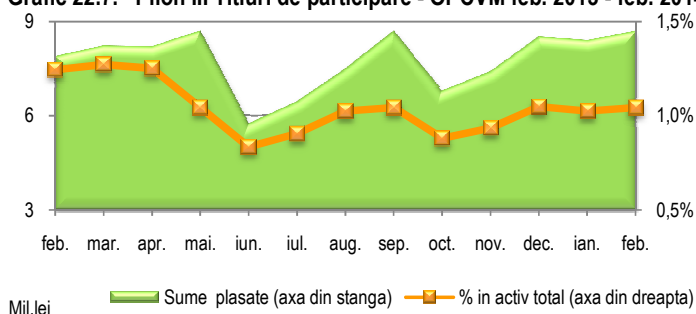


**Acțiuni:** 18,77% din active fonduri au crescut comparativ cu februarie 2013 (15,51%), dar au scăzut ușor față de ianuarie 2014 (18,97%). Suma plasată în acțiuni, **156,62** milioane de lei, au înregistrat un avans de aproximativ 60% comparativ cu 2013 și de aproximativ un punct procentual față de luna precedentă (Tabel 7. și Tabel 7.6.).

**Tabel 7.7. Pilon III Titluri de participare - OPCVM**

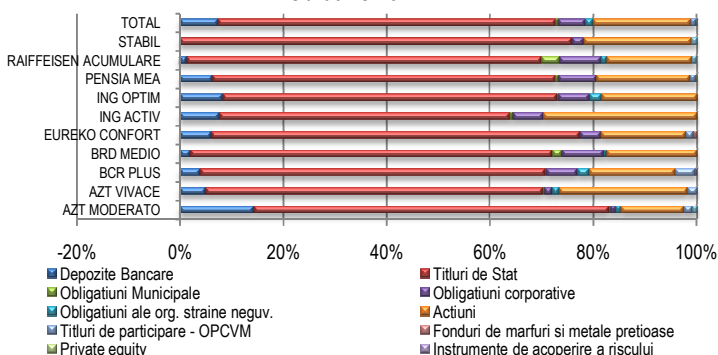
Instrument financiar	feb. 13		ian. 14		feb. 14		feb. 2014 / feb. 2013		feb. 2014 / ian. 2014	
	Valoare (mil. lei)	Pondere în active totale (%)	Valoare (mil. lei)	Pondere în active totale (%)	Valoare (mil. lei)	Pondere în active totale (%)	Valoare	Pondere în active totale (%)	Valoare	Pondere în active totale (%)
Titluri de participare OPCVM	7,88	1,24%	8,40	1,02%	8,70	1,04%	↑	↓	↑	↑

**Grafic 22.7. Pilon III Titluri de participare - OPCVM feb. 2013 - feb. 2014**



**Titluri de participare OPCVM: 1,04%** din total active fonduri, în scădere comparativ cu februarie 2013 (1,24%), dar în ușoară creștere față de luna precedentă (1,02%). Activele investite în titluri de participare înregistră la 28 februarie 2014 **8,70** milioane de lei, un avans de 10,39% față de aceeași lună din 2013 și de 3,60% față de luna precedentă (Tabel 7. și Tabel 7.7.).

**Grafic 23. Pilon III Structura portofoliilor investiționale februarie 2014**



Celelalte categorii de instrumente financiare au înregistrat în februarie 2014 următoarele ponderi în total active fonduri de pensii facultative:

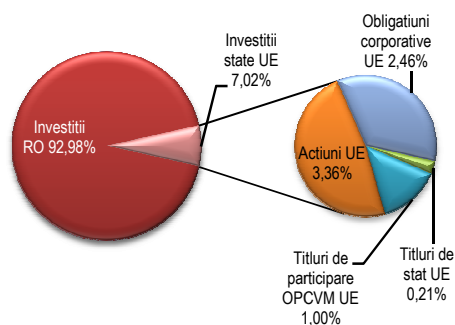
- Fonduri de mărfuri și metale prețioase: **0,004%**.
- Private equity: **0,01%**.
- Instrumentele de acoperire a riscului **0,05%**.
- Sumele în curs de decontare pentru achiziționare/ vânzare active sau disponibilități în cont curent au reprezentat **0,2%**.

**Tabel 8. Pilon III Structură investiții**

Investiții	feb. 13	ian. 14	feb. 14	feb. 2014 / feb. 2013	feb. 2014 / ian. 2014
<b>Investiții RO</b>	93,84%	92,82%	92,98%	↓	↑
<b>Investiții externe - state UE</b>	6,16%	7,18%	7,02%	↑	↓

**92,98%** din activele fondurilor de pensii facultative erau plasate în țară, în scădere comparativ cu aceeași lună din 2013 (93,84%), dar în creștere ușoară față de luna trecută (92,82%). **7,02%** din active erau plasate în state UE (Tabel 8., Grafic 24.).

**Grafic 24. Pilon III Structura investițiilor în plasamente financiare – februarie 2014**



### 1.3.4. Rate de rentabilitate

Indicatorii de performanță înregistrați de fondurile de pensii facultative în luna februarie 2014 au fost (Grafic 25. și Grafic 26.):

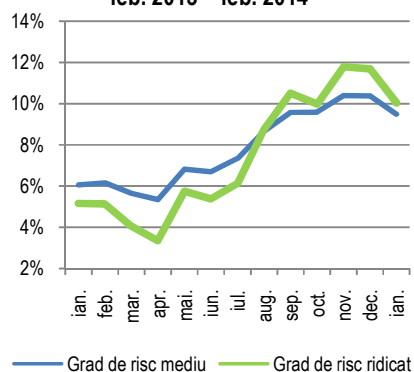
Rata de rentabilitate anualizată a fondurilor de pensii cu grad de risc ridicat:

- AZT VIVACE: **9,3394%**
- ING ACTIV: **8,2256%**

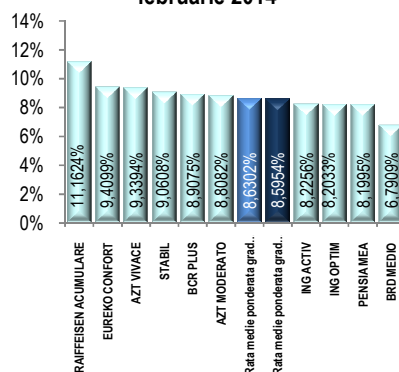
Rata medie ponderată de rentabilitate a tuturor fondurilor de pensii cu grad de risc ridicat: **8,6302%**;

Rata de rentabilitate minimă a fondurilor de pensii cu grad de risc ridicat: **4,3151%**.

**Grafic 25. Pilon III Rate medii de rentabilitate în perioada feb. 2013 – feb. 2014**



**Grafic 26. Pilon III Rate de rentabilitate anualizate februarie 2014**



Ratele de rentabilitate anualizate ale fondurilor de pensii cu grad de risc mediu:

- AZT MODERATO: **8,8082%**
- BCR PLUS: **8,9075%**
- BRD MEDIO: **6,7909%**
- EUREKO CONFORT: **9,4099%**
- ING OPTIM: **8,2033%**
- PENSIA MEA: **8,1995%**
- RAIFFEISEN ACUMULARE: **11,1624%**
- STABIL: **9,0608%**

Rata medie ponderată de rentabilitate a tuturor fondurilor de pensii cu risc mediu: **8,5954%**.

Rata de rentabilitate minimă a fondurilor de pensii cu grad de risc mediu: **4,2977%**.

## Sinteza actelor individuale emise de A.S.F. - Sectorul sistemului de pensii private în luna februarie 2014

DECIZII				
1	2	3	4	5
Nr. act	Data emiterii	Entitatea la care se referă actul	Conținutul actului	Emis de <sup>2</sup>
26	11.02.14	BCR PENSII, SOCIETATE DE ADMINISTRARE A FONDURILOR DE PENSII PRIVATE S.A.	Aprobare majorare capital social și modificare act constitutiv.	DAA <sup>3</sup>
355	21.02.14	EUREKO - SOCIETATE DE ADMINISTRARE A FONDURILOR DE PENSII PRIVATE S.A.	Autorizarea domnului Radu George BRAGAREA pentru funcția de Director General al societății, ca urmare a reînnoirii mandatului.	DAA
65	28.02.14	EUREKO - SOCIETATE DE ADMINISTRARE A FONDURILOR DE PENSII PRIVATE S.A.	Autorizarea doamnei Sorina – Mihaela NIȚĂ pentru funcția de Director General Adjunct al societății.	DAA

AVIZE				
1	2	3	4	5
Nr. act	Data emiterii	Entitatea la care se referă actul	Conținutul actului	Emis de
7	06.02.14	ING ASIGURĂRI DE VIAȚĂ S.A.	Avizare definitivă a modificării Prospectului schemei de pensii facultative pentru FPF ING OPTIM.	DAA
8	10.02.14	ING ASIGURĂRI DE VIAȚĂ S.A.	Avizare definitivă a modificării Prospectului schemei de pensii facultative pentru FPF ING ACTIV.	DAA
9	21.02.14	BCR PENSII, SOCIETATE DE ADMINISTRARE A FONDURILOR DE PENSII PRIVATE S.A.	Avizare definitivă a modificării Prospectului schemei de pensii facultative pentru FPF BCR PLUS.	DAA

AVIZE AGENȚI DE MARKETING PERSOANE FIZICE PENTRU DESFĂȘURAREA ACTIVITĂȚII DE MARKETING AL PROSPECTULUI FONDULUI DE PENSII ADMINISTRAT PRIVAT				
1	2	3	4	5
Nr. act	Data emiterii	Entitatea la care se referă actul	Conținutul actului	Emis de
16	18.02.14	BANCA COMERCIALĂ ROMÂNĂ S.A.	Avizarea doamnei Nicolciou Maria ca agent de marketing persoană fizică, în vederea desfășurării activității de marketing a fondului de pensii administrat privat.	DAA
17	18.02.14	ING PENSII SOCIETATE DE ADMINISTRARE A UNUI FOND DE PENSII ADMINISTRAT PRIVAT S.A	Avizare unui număr de 59 persoane fizice, în vederea desfășurării activității de marketing a fondului de pensii administrat privat.	DAA

AVIZE AGENȚI DE MARKETING PERSOANE FIZICE PENTRU DESFĂȘURAREA ACTIVITĂȚII DE MARKETING AL PROSPECTULUI FONDULUI DE PENSII FACULTATIVE				
1	2	3	4	5
Nr. act	Data emiterii	Entitatea la care se referă actul	Conținutul actului	Emis de
18	18.02.14	BCR PENSII, SOCIETATE DE ADMINISTRARE A FONDURILOR DE PENSII PRIVATE	Avizarea unui număr de 4 persoane fizice ca agenți de marketing, în vederea desfășurării activității de marketing al fondului de pensii facultative.	DAA
19	18.02.14	ING ASIGURĂRI DE VIAȚĂ S.A.	Avizarea unui număr de 68 persoane fizice ca agenți de marketing, în vederea desfășurării activității de marketing al fondului de pensii facultative.	DAA

REAVIZĂRI AGENȚI DE MARKETING PERSOANE FIZICE PENTRU DESFĂȘURAREA ACTIVITĂȚII DE MARKETING AL PROSPECTULUI FONDULUI DE PENSII ADMINISTRAT PRIVAT				
1	2	3	4	5
Nr. act	Data emiterii	Entitatea la care se referă actul	Conținutul actului	Emis de
20	18.02.14	ASTOP BROKER DE PENSII PRIVATE S.R.L.	Reavizarea unui număr de 2 persoane fizice ca agenți de marketing, în vederea desfășurării activității de marketing a fondului de pensii administrat privat.	DAA
21	18.02.14	BANCA COMERCIALĂ ROMÂNĂ S.A	Reavizarea unui număr de 8 persoane fizice ca agenți de marketing, în vederea desfășurării activității de marketing a fondului de pensii administrat privat.	DAA
22	18.02.14	ING PENSII SOCIETATE DE ADMINISTRARE A UNUI FOND DE PENSII ADMINISTRAT PRIVAT S.A.	Reavizarea unui număr de 49 persoane fizice ca agenți de marketing, în vederea desfășurării activității de marketing a fondului de pensii administrat privat.	DAA

<sup>2</sup> Direcțiile emitente.

<sup>3</sup> Direcția Autorizare Avizare.

REAVIZĂRI AGENȚI DE MARKETING PERSOANE FIZICE PENTRU DESFĂȘURAREA ACTIVITĂȚII DE MARKETING AL PROSPECTULUI FONDULUI DE PENSII FACULTATIVE				
1	2	3	4	5
Nr. act	Data emiterii	Entitatea la care se referă actul	Conținutul actului	Emis de
23	18.02.14	ALLIANZ – ȚIRIAC PENSII PRIVATE SOCIETATE DE ADMINISTRARE A FONDURILOR DE PENSII PRIVATE S.A.	Reavizarea unui număr de 4 persoane fizice ca agenți de marketing, în vederea desfășurării activității de marketing a prospectului schemei de pensii facultative.	DAA
24	18.02.14	ING ASIGURĂRI DE VIAȚĂ S.A.	Reavizarea unui număr de 2 persoane fizice ca agenți de marketing, în vederea desfășurării activității de marketing a prospectului schemei de pensii facultative.	DAA

RETRAGERI AVIZE AGENȚI DE MARKETING PERSOANE FIZICE PENTRU DESFĂȘURAREA ACTIVITĂȚII DE MARKETING AL PROSPECTULUI FONDULUI DE PENSII ADMINISTRAT PRIVAT				
1	2	3	4	5
Nr. act	Data emiterii	Entitatea la care se referă actul	Conținutul actului	Emis de
8	06.02.14	CAPITOL BROKER DE PENSII PRIVATE S.R.L.	Retragerea avizului unui număr de 67 persoane fizice ca agenți de marketing, avizați în vederea desfășurării activității de marketing a fondului de pensii administrat privat.	DAA
9	06.02.14	BANCA COMERCIALĂ ROMÂNĂ S.A.	Retragerea avizelor unui număr de 2 agenți de marketing persoane fizice, avizați în vederea desfășurării activității de marketing a fondului de pensii administrat privat.	DAA
10	06.02.14	BRD-GROUPE SOCIETATE GENERALE S.A.	Retragerea avizului doamnei Dodu Rodica agent de marketing persoană fizică, avizată în vederea desfășurării activității de marketing a fondului de pensii administrat privat.	DAA
14	25.02.14	BANCA COMERCIALĂ ROMÂNĂ S.A.	Retragerea avizelor unui număr de 8 agenți de marketing persoane fizice, avizați în vederea desfășurării activității de marketing a fondului de pensii administrat privat.	DAA
15	25.02.14.	BROOKERPOOL BROKER DE PENSII PRIVATE S.R.L.	Retragerea avizelor unui număr de 11.000 agenți de marketing persoane fizice, avizați în vederea desfășurării activității de marketing a fondului de pensii administrat privat.	DAA
16	25.02.14	CAPITOL BROKER DE PENSII PRIVATE S.R.L.	Retragerea avizelor unui număr de 16 agenți de marketing persoane fizice, avizați în vederea desfășurării activității de marketing a fondului de pensii administrat privat.	DAA
17	25.02.14	ING PENSII SOCIETATE DE ADMINISTRARE A UNUI FOND DE PENSII ADMINISTRAT PRIVAT S.A.	Retragerea avizelor unui număr de 59 agenți de marketing persoane fizice, avizați în vederea desfășurării activității de marketing a fondului de pensii administrat privat.	DAA

RETRAGERI AVIZE AGENȚI DE MARKETING PERSOANE FIZICE PENTRU DESFĂȘURAREA ACTIVITĂȚII DE MARKETING AL PROSPECTULUI FONDULUI DE PENSII FACULTATIVE				
1	2	3	4	5
Nr. act	Data emiterii	Entitatea la care se referă actul	Conținutul actului	Emis de
11	06.02.14	ALLIANZ – ȚIRIAC PENSII PRIVATE SOCIETATE DE ADMINISTRARE A FONDURILOR DE PENSII PRIVATE S.A.	Retragerea avizelor unui număr de 2 agenți de marketing persoane fizice, avizați în vederea desfășurării activității de marketing al fondului de pensii facultative.	DAA
12	06.02.14	BCR PENSII, SOCIETATE DE ADMINISTRARE A FONDURILOR DE PENSII PRIVATE S.A.	Retragerea avizului doamnei Balcau Oana Alexandra agent de marketing persoană fizică, avizată în vederea desfășurării activității de marketing al fondului de pensii facultative.	DAA
13	06.02.14	BANCA COMERCIALĂ ROMÂNĂ S.A.	Retragerea avizelor unui număr de 2 agenți de marketing persoane fizice, avizați în vederea desfășurării activității de marketing al fondului de pensii facultative.	DAA
18	25.02.14	ALLIANZ – ȚIRIAC PENSII PRIVATE SOCIETATE DE ADMINISTRARE A FONDURILOR DE PENSII PRIVATE S.A.	Retragerea avizelor unui număr de 2 agenți de marketing persoane fizice, avizați în vederea desfășurării activității de marketing al fondului de pensii facultative.	DAA
19	25.02.14	BANCA COMERCIALĂ ROMÂNĂ S.A.	Retragerea avizelor unui număr de 7 agenți de marketing persoane fizice, avizați în vederea desfășurării activității de marketing al fondului de pensii facultative.	DAA
20	25.02.14	ING ASIGURĂRI DE VIAȚĂ S.A.	Retragerea avizelor unui număr de 47 agenți de marketing persoane fizice, avizați în vederea desfășurării activității de marketing al fondului de pensii facultative.	DAA



## Anexe - Date statistice

### 1. Pensile administrate privat - Pilonul II

Tab.1. Pilon II Număr participanți - (mii pers.)

Nr. crt.	Fond de pensii administrat privat	feb. 2013	mar. 2013	apr. 2013	mai 2013	iun. 2013	iul. 2013	aug. 2013	sept. 2013	oct. 2013	nov. 2013	dec. 2013	ian. 2014	feb. 2014
1	ALICO*	825,85	828,92	831,18	832,38	834,57	835,93	837,45	839,23	841,02	843,33	847,78	850,80	854,62
2	ARIPI**	545,66	548,78	551,06	552,52	554,48	555,97	557,59	559,44	561,25	563,59	568,05	571,09	574,94
3	AZT VIITORUL TĂU	1.375,59	1.378,69	1.380,80	1.382,15	1.384,02	1.385,46	1.387,06	1.388,85	1.390,63	1.392,90	1.397,32	1.400,29	1.404,11
4	BCR	448,27	451,55	453,89	459,22	461,30	462,81	464,45	466,31	468,14	470,51	474,98	478,03	481,90
5	BRD	210,70	213,97	216,50	218,18	220,34	222,04	223,88	225,90	228,47	231,17	235,90	239,12	243,07
6	EUREKO	447,89	451,28	452,99	454,20	456,91	458,32	459,87	461,66	463,42	465,67	470,08	473,05	473,01
7	ING	1.736,64	1.740,13	1.742,67	1.744,17	1.750,96	1.752,82	1.754,95	1.757,62	1.766,83	1.772,43	1.781,17	1.786,29	1.790,94
8	VITAL	241,81	244,93	247,22	248,46	250,44	251,91	253,52	255,35	257,18	259,54	263,99	267,03	270,88
	<b>TOTAL</b>	<b>5.832,41</b>	<b>5.858,24</b>	<b>5.876,30</b>	<b>5.891,28</b>	<b>5.913,01</b>	<b>5.925,26</b>	<b>5.938,77</b>	<b>5.954,36</b>	<b>5.976,93</b>	<b>5.999,14</b>	<b>6.039,26</b>	<b>6.065,71</b>	<b>6.093,47</b>

Tab.2. Pilon II Număr de participanți cu cel puțin o contribuție (pers.)

Nr. crt.	Fond de pensii administrat privat	feb. 2013	mar. 2013	apr. 2013	mai 2013	iun. 2013	iul. 2013	aug. 2013	sept. 2013	oct. 2013	nov. 2013	dec. 2013	ian. 2014	feb. 2014
1	ALICO*	792.455	795.722	798.227	799.679	801.355	802.942	804.687	806.727	808.728	811.299	816.008	819.205	823.128
2	ARIPI	544.065	547.197	549.494	550.768	552.245	553.747	555.398	557.261	559.091	561.444	565.911	568.955	572.781
3	AZT VIITORUL TĂU	1.322.224	1.325.619	1.328.196	1.329.791	1.331.608	1.333.383	1.335.402	1.337.562	1.339.630	1.342.283	1.347.018	1.350.303	1.354.299
4	BCR	432.453	435.817	438.274	439.670	441.273	442.886	444.664	446.630	448.564	451.057	455.646	458.765	462.657
5	BRD	205.040	208.355	210.922	212.367	213.992	215.733	217.638	219.694	222.309	225.047	229.808	233.028	236.962
6	EUREKO	427.488	431.018	433.067	434.463	436.072	437.600	439.310	441.279	443.169	445.586	450.118	453.205	453.267
7	ING	1.684.951	1.688.774	1.691.724	1.693.652	1.695.848	1.698.003	1.700.501	1.703.552	1.713.068	1.718.938	1.728.032	1.733.505	1.738.353
8	VITAL	230.360	233.545	235.910	237.248	238.778	240.330	242.015	243.914	245.823	248.255	252.778	255.873	259.734
	<b>TOTAL</b>	<b>5.639.036</b>	<b>5.666.047</b>	<b>5.685.814</b>	<b>5.697.638</b>	<b>5.711.171</b>	<b>5.724.624</b>	<b>5.739.615</b>	<b>5.756.619</b>	<b>5.780.382</b>	<b>5.803.909</b>	<b>5.845.319</b>	<b>5.872.839</b>	<b>5.901.181</b>

Tab.3. Pilon II Participanți cu cel puțin o contribuție din total - cotă de piață (%)

Nr. crt.	Fond de pensii administrat privat	feb. 2013	mar. 2013	apr. 2013	mai -13	iun. 2013	iul. 2013	aug. 2013	sept. 2013	oct. 2013	nov. 2013	dec. 2013	ian. 2014	feb. 2014
1	ALICO*	14,03%	14,04%	14,04%	14,04%	14,03%	14,03%	14,02%	14,01%	13,99%	13,98%	13,96%	13,95%	13,95%
2	ARIPI	8,22%	9,66%	9,66%	9,67%	9,67%	9,67%	9,68%	9,68%	9,67%	9,67%	9,68%	9,69%	9,71%
3	AZT VIITORUL TĂU	23,29%	23,40%	23,36%	23,34%	23,32%	23,29%	23,27%	23,24%	23,18%	23,13%	23,04%	22,99%	22,95%
4	BCR	5,64%	7,69%	7,71%	7,72%	7,73%	7,74%	7,75%	7,76%	7,76%	7,77%	7,80%	7,81%	7,84%
5	BRD	2,65%	3,68%	3,71%	3,73%	3,75%	3,77%	3,79%	3,82%	3,85%	3,88%	3,93%	3,97%	4,02%
6	EUREKO	5,62%	7,61%	7,62%	7,63%	7,64%	7,64%	7,65%	7,67%	7,67%	7,68%	7,70%	7,72%	7,68%
7	ING	37,68%	29,81%	29,75%	29,73%	29,69%	29,66%	29,63%	29,59%	29,64%	29,62%	29,56%	29,52%	29,46%
9	VITAL	2,87%	4,12%	4,15%	4,16%	4,18%	4,20%	4,22%	4,24%	4,25%	4,28%	4,32%	4,36%	4,40%



**Tab.4. Pilon II Activele fondurilor (mil.lei)**

Nr. crt.	Fond de pensii administrat privat	feb. 2013	mar. 2013	apr. 2013	mai 2013	iun. 2013	iul. 2013	aug. 2013	sept. 2013	oct. 2013	nov. 2013	dec. 2013	ian. 2014	feb. 2014
1	ALICO*	1.443,01	1.482,18	1.527,22	1.596,54	1.634,58	1.672,49	1.725,27	1.784,58	1.843,25	1.899,71	1.956,03	1.979,29	2.030,21
2	ARIPI	845,56	867,84	893,94	928,37	951,03	991,34	1.023,35	1.058,37	1.095,05	1.128,71	1.160,98	1.182,53	1.207,29
3	AZT VIITORUL TĂU	2.394,82	2.458,62	2.528,81	2.617,57	2.681,88	2.775,71	2.860,92	2.949,26	3.028,69	3.112,10	3.187,79	3.250,90	3.307,54
4	BCR	579,55	595,36	610,11	636,98	653,40	672,06	694,80	721,95	748,10	772,40	802,39	813,36	841,92
5	BRD	272,21	280,17	289,09	299,70	308,72	328,72	340,12	352,94	365,60	377,94	390,27	395,29	407,35
6	EUREKO	578,46	593,67	608,03	629,28	643,53	679,25	701,80	725,14	748,48	767,68	790,12	806,05	824,12
7	ING	3.874,90	3.965,17	4.077,96	4.236,37	4.333,07	4.497,15	4.640,84	4.796,01	4.959,65	5.102,54	5.242,08	5.320,43	5.466,28
8	VITAL	295,64	305,70	314,64	326,67	335,58	351,14	362,74	376,34	390,31	403,14	416,54	424,78	436,05
	<b>TOTAL</b>	<b>10.284,17</b>	<b>10.548,70</b>	<b>10.849,81</b>	<b>11.271,49</b>	<b>11.541,81</b>	<b>11.967,85</b>	<b>12.349,84</b>	<b>12.764,60</b>	<b>13.179,12</b>	<b>13.564,21</b>	<b>13.946,20</b>	<b>14.172,64</b>	<b>14.520,75</b>

**Tab.5. Pilon II Activele Nete (mil.lei)**

Nr. crt.	Fond de pensii administrat privat	feb. 2013	mar. 2013	apr. 2013	mai 2013	iun. 2013	iul. 2013	aug. 2013	sept. 2013	oct. 2013	nov. 2013	dec. 2013	ian. 2014	feb. 2014
1	ALICO*	1.442,47	1.481,48	1.526,45	1.595,76	1.633,83	1.671,66	1.724,43	1.783,70	1.842,33	1.898,80	1.955,06	1.978,29	2.029,20
2	ARIPI	845,16	867,40	893,47	927,89	950,58	990,82	1.022,82	1.057,82	1.094,47	1.128,16	1.160,38	1.181,91	1.206,71
3	AZT VIITORUL TĂU	2.393,60	2.457,45	2.527,52	2.616,26	2.680,62	2.774,30	2.859,51	2.947,77	3.027,14	3.110,56	3.186,17	3.249,24	3.305,85
4	BCR	579,24	595,05	609,78	636,63	653,08	671,71	694,45	721,57	747,70	772,01	801,98	812,93	841,47
5	BRD	272,05	280,03	288,93	299,55	308,57	328,55	339,94	352,75	365,40	377,74	390,07	395,08	407,13
6	EUREKO	578,15	593,38	607,72	628,96	643,21	678,89	701,44	724,76	748,07	767,27	789,69	805,60	823,66
7	ING	3.872,93	3.963,28	4.075,94	4.234,27	4.331,04	4.494,90	4.638,58	4.793,61	4.957,16	5.100,08	5.239,46	5.317,73	5.463,54
8	VITAL	295,47	305,53	314,47	326,50	335,41	350,94	362,54	376,13	390,09	402,92	416,32	424,55	435,81
	<b>TOTAL</b>	<b>10.279,07</b>	<b>10.543,60</b>	<b>10.844,31</b>	<b>11.265,81</b>	<b>11.536,34</b>	<b>11.961,77</b>	<b>12.343,72</b>	<b>12.758,10</b>	<b>13.172,37</b>	<b>13.557,55</b>	<b>13.939,14</b>	<b>14.165,32</b>	<b>14.513,39</b>

**Tab.6. Pilon II Activele Nete din total - cota de piață (%)**

Nr. crt.	Fond de pensii administrat privat	feb. 2013	mar. 2013	apr. 2013	mai 2013	iun. 2013	iul. 2013	aug. 2013	sept. 2013	oct. 2013	nov. 2013	dec. 2013	ian. 2014	feb. 2014
1	ALICO*	14,03%	14,05%	14,08%	14,16%	14,16%	13,98%	13,97%	13,98%	13,99%	14,01%	14,03%	13,97%	13,98%
2	ARIPI	8,22%	8,23%	8,24%	8,24%	8,24%	8,28%	8,29%	8,29%	8,31%	8,32%	8,32%	8,34%	8,31%
3	AZT VIITORUL TĂU	23,29%	23,31%	23,31%	23,22%	23,24%	23,19%	23,17%	23,11%	22,98%	22,94%	22,86%	22,94%	22,78%
4	BCR	5,64%	5,64%	5,62%	5,65%	5,66%	5,62%	5,63%	5,66%	5,68%	5,69%	5,75%	5,74%	5,80%
5	BRD	2,65%	2,66%	2,66%	2,66%	2,67%	2,75%	2,75%	2,76%	2,77%	2,79%	2,80%	2,79%	2,81%
6	EUREKO	5,62%	5,63%	5,60%	5,58%	5,58%	5,68%	5,68%	5,68%	5,68%	5,66%	5,67%	5,69%	5,68%
7	ING	37,68%	37,59%	37,59%	37,59%	37,54%	37,58%	37,58%	37,57%	37,63%	37,62%	37,59%	37,54%	37,64%
8	VITAL	2,87%	2,90%	2,90%	2,90%	2,91%	2,93%	2,94%	2,95%	2,96%	2,97%	2,99%	3,00%	3,00%

**Tab.7. Pilon II Valoarea Unitară a Activului Net (lei)**

Nr. crt.	Fond de pensii administrat privat	feb. 13	mar. 2013	apr. 2013	mai 2013	iun. 2013	iul. 2013	aug. 2013	sept. 2013	oct. 2013	nov. 2013	dec. 2013	ian. 2014	feb. 2014
1	ALICO*	17,0411	17,1548	17,2324	17,6129	17,6336	17,6618	17,8501	18,0761	18,3084	18,4991	18,6618	18,5373	18,6408
2	ARIPI	16,9518	17,0483	17,1117	17,3666	17,3890	17,7384	17,9319	18,1531	18,4157	18,6054	18,7322	18,7270	18,7425
3	AZT VIITORUL TĂU	16,8131	16,9258	16,9795	17,1888	17,2251	17,4570	17,6273	17,7978	17,9285	18,0661	18,1377	18,1626	18,1240
4	BCR	16,7321	16,8170	16,7589	17,0752	17,0903	17,1715	17,3504	17,6087	17,8602	18,0341	18,2363	18,1099	18,3364
5	BRD	14,6208	14,6927	14,7083	14,8420	14,8715	15,4455	15,5962	15,7820	15,9741	16,1242	16,2263	16,0762	16,1656
6	EUREKO	16,1899	16,2622	16,2073	16,3678	16,3321	16,8488	17,0241	17,1972	17,3810	17,4467	17,5346	17,5309	17,5482
7	ING	17,2699	17,3258	17,3753	17,6506	17,6580	17,9446	18,1470	18,3691	18,6388	18,8111	18,9363	18,8798	19,0295
9	VITAL	15,5444	15,7040	15,6931	15,8715	15,8761	16,2063	16,3434	16,5439	16,7676	16,9188	17,0541	17,0184	17,0619

**Tab.8. Pilon II Structura investițiilor fondurilor de pensii – 28.02.2014 (lei)\*\***

Nr. crt.	Fond de pensii administrat privat	Depozite bancare	Titluri de stat	Obligațiuni municipale	Alte valori mobiliare - obligațiuni corporative tranzacționate	Obligațiuni și alte valori mobiliare ale organismelor străine neguvernamentale	Acțiuni	Titluri de participare - OPCVM	Alte organisme de plasament colectiv AOPC	Fonduri de mărfuri și metale prețioase	Instrumente de acoperire a riscului	Sume în curs de decontare
1	ALICO	96.290.436	1.352.518.777	2.045.321	111.255.756	1.075.108	386.416.952	81.393.365	0	0	-381.305	-403.825
2	ARIPI	0	821.433.903	5.708.067	103.279.365	5.365.867	255.123.116	0	0	0	69.478	16.306.880
3	AZT VIITORUL TĂU	450.241.229	2.385.716.133	4.797.472	41.716.979	38.286.522	317.195.564	55.203.932	0	0	0	14.380.694
4	BCR	57.548.234	556.696.599	390.512	69.712.064	67.629	127.689.734	27.211.412	0	0	2.726.715	-127.473
5	BRD	12.332.650	293.596.308	5.228.655	32.414.455	3.090.178	60.676.439	0	0	0	0	9.518
6	EUREKO	25.875.040	592.215.186	12.350.405	42.263.822	7.993.630	110.449.579	28.538.738	0	5.864.624	137.956	-1.569.340
7	ING	255.810.682	3.706.035.778	38.001.597	193.155.443	21.735.162	999.923.183	240.654.979	0	0	3.067.148	7.896.242
8	VITAL	6.116.627	300.493.620	2.485.440	46.370.390	1.882.505	58.780.517	19.971.674	0	0	0	-48.619
	<b>TOTAL</b>	<b>904.214.897</b>	<b>10.008.706.304</b>	<b>71.007.468</b>	<b>640.168.273</b>	<b>79.496.602</b>	<b>2.316.255.085</b>	<b>452.974.100</b>	<b>0</b>	<b>5.864.624</b>	<b>5.619.992</b>	<b>36.444.077</b>

**Tab.9. Pilon II Structura investițiilor fondurilor de pensii – 28.02.2014 (%)\*\***

Nr. crt.	Fond de pensii administrat privat	Depozite bancare	Titluri de stat	Obligațiuni municipale	Alte valori mobiliare - obligațiuni corporative tranzacționate	Obligațiuni și alte valori mobiliare ale organismelor străine neguvernamentale	Acțiuni	Titluri de participare - OPCVM	Alte organisme de plasament colectiv AOPC	Fonduri de mărfuri și metale prețioase	Instrumente de acoperire a riscului	Sume în curs de decontare
1	ALICO	4,74%	66,62%	0,10%	5,48%	0,05%	19,03%	4,01%	0,00%	0,00%	-0,02%	-0,02%
2	ARIPI	0,00%	68,04%	0,47%	8,55%	0,44%	21,13%	0,00%	0,00%	0,00%	0,01%	1,35%
3	AZT VIITORUL TĂU	13,61%	72,13%	0,15%	1,26%	1,16%	9,59%	1,67%	0,00%	0,00%	0,00%	0,43%
4	BCR	6,84%	66,12%	0,05%	8,28%	0,01%	15,17%	3,23%	0,00%	0,00%	0,32%	-0,02%
5	BRD	3,03%	72,08%	1,28%	7,96%	0,76%	14,90%	0,00%	0,00%	0,00%	0,00%	0,00%
6	EUREKO	3,14%	71,86%	1,50%	5,13%	0,97%	13,40%	3,46%	0,00%	0,71%	0,02%	-0,19%
7	ING	4,68%	67,80%	0,70%	3,53%	0,40%	18,29%	4,40%	0,00%	0,00%	0,06%	0,14%
8	VITAL	1,40%	68,91%	0,57%	10,63%	0,43%	13,48%	4,58%	0,00%	0,00%	0,00%	-0,01%
	<b>TOTAL</b>	<b>6,23%</b>	<b>68,93%</b>	<b>0,49%</b>	<b>4,41%</b>	<b>0,55%</b>	<b>15,95%</b>	<b>3,12%</b>	<b>0,00%</b>	<b>0,04%</b>	<b>0,04%</b>	<b>0,25%</b>

**Tab. 10. Pilon II Evoluția structurii de investiții a fondurilor de pensii 02.2013 – 02.2014 (lei)\*\***

Data	Depozite bancare	Titluri de stat	Obligațiuni municipale	Alte valori mobiliare - obligațiuni corporative tranzacționate	Obligațiuni și alte valori mobiliare ale organismelor străine neguvernamentale	Acțiuni	Titluri de participare - OPCVM	Alte organisme de plasament colectiv AOPC	Mărfuri și metale prețioase	Fonduri de mărfuri și metale prețioase	Instrumente de acoperire a riscului	Sume în curs de decontare
28.02.2013	534.800.056	7.879.500.928	41.615.288	463.637.657	80.478.434	1.150.582.493	107.917.290	0	-	7.207.851	29.951.905	-11.526.087
31.03.2013	646.403.797	8.035.800.611	41.073.985	464.468.946	78.036.466	1.164.821.910	104.375.629	0	-	7.488.163	19.219.476	-10.251.232
30.04.2013	930.588.192	8.105.883.193	40.996.068	463.324.622	78.417.376	1.146.019.215	103.705.405	0	-	6.569.709	37.503.729	-63.197.761
31.05.2013	772.628.982	8.501.613.947	40.682.548	461.942.949	77.382.773	1.243.039.378	107.795.159	0	-	6.414.877	11.898.788	48.091.017
30.06.2013	1.066.012.559	8.470.160.684	40.623.426	513.944.771	77.738.289	1.235.130.827	101.319.040	0	-	5.667.281	-2.457.731	33.666.231
31.07.2013	1.113.646.717	8.723.691.935	40.073.907	566.276.167	77.870.469	1.297.548.251	111.573.757	0	-	5.908.316	11.642.136	19.618.137
31.08.2013	1.004.875.504	9.046.491.366	38.786.727	584.186.767	78.571.350	1.428.074.065	120.079.942	0	-	6.420.831	8.298.789	34.057.878
30.09.2013	993.810.880	9.389.297.120	36.461.032	600.884.424	79.199.305	1.587.276.419	124.272.663	0	-	5.966.718	7.481.423	-60.054.515
31.10.2013	1.251.362.409	9.420.728.816	36.481.009	598.427.457	80.139.474	1.611.034.812	123.453.148	0	-	5.863.197	16.376.603	35.252.639
30.11.2013	1.098.444.615	9.329.516.545	36.175.304	617.816.879	80.211.804	1.993.490.736	388.586.685	0	-	5.553.225	14.239.327	178.614
31.12.2013	1.192.516.337	9.348.514.288	36.437.727	657.989.914	80.661.573	2.142.949.455	410.325.818	0	-	5.325.484	2.296.629	69.186.193
31.01.2014	1.256.496.520	9.581.256.332	36.546.793	658.992.432	81.665.510	2.221.406.414	426.059.787	0	-	5.622.115	-1.270.751	-94.132.748
28.02.2014	904.214.897	10.008.706.304	71.007.468	640.168.273	79.496.602	2.316.255.085	452.974.100	0	-	5.864.624	5.619.992	36.444.077

**Tab.11. Pilon II Evoluția structurii de investiții a fondurilor de pensii 02.2013 - 02.2014 (%)\*\***

Data	Depozite bancare	Titluri de stat	Obligațiuni municipale	Alte valori mobiliare - obligațiuni corporative tranzacționate	Obligațiuni și alte valori mobiliare ale organismelor străine neguvernamentale	Acțiuni	Titluri de participare - OPCVM	Alte organisme de plasament colectiv AOPC	Mărfuri și metale prețioase	Fonduri de mărfuri și metale prețioase	Instrumente de acoperire a riscului	Sume în curs de decontare
28.02.2013	5,20%	76,62%	0,40%	4,51%	0,78%	11,19%	1,05%	0,00%	-	0,07%	0,29%	-0,11%
31.03.2013	6,13%	76,16%	0,39%	4,40%	0,74%	11,04%	0,99%	0,00%	-	0,07%	0,18%	-0,10%
30.04.2013	8,58%	74,71%	0,38%	4,27%	0,72%	10,56%	0,96%	0,00%	-	0,06%	0,35%	-0,58%
31.05.2013	6,85%	75,43%	0,36%	4,10%	0,69%	11,03%	0,96%	0,00%	-	0,06%	0,11%	0,43%
30.06.2013	9,24%	73,39%	0,35%	4,45%	0,67%	10,70%	0,88%	0,00%	-	0,05%	-0,02%	0,29%
31.07.2013	9,31%	72,89%	0,33%	4,73%	0,65%	10,84%	0,93%	0,00%	-	0,05%	0,10%	0,16%
31.08.2013	8,14%	73,25%	0,31%	4,73%	0,64%	11,56%	0,97%	0,00%	-	0,05%	0,07%	0,28%
30.09.2013	7,79%	73,56%	0,29%	4,71%	0,62%	12,43%	0,97%	0,00%	-	0,05%	0,06%	-0,47%
31.10.2013	9,50%	71,48%	0,28%	4,54%	0,61%	12,22%	0,94%	0,00%	-	0,04%	0,12%	0,27%
30.11.2013	8,10%	68,78%	0,27%	4,55%	0,59%	14,70%	2,86%	0,00%	-	0,04%	0,10%	0,001%
31.12.2013	8,55%	67,03%	0,26%	4,72%	0,58%	15,37%	2,94%	0,00%	-	0,04%	0,02%	0,50%
31.01.2014	8,87%	67,60%	0,26%	4,65%	0,58%	15,67%	3,01%	0,00%	-	0,04%	-0,01%	-0,66%
28.02.2014	6,23%	68,93%	0,49%	4,41%	0,55%	15,95%	3,12%	0,00%	-	0,04%	0,04%	0,25%

**Tab.12. Pilon II Viramente lunare - contribuții brute lunare (mil. lei)**

Nr. crt.	Fond de pensii administrat privat	feb. 2013	mar. 2013	apr. 2013	mai 2013	iun. 2013	iul. 2013	aug. 2013	sept. 2013	oct. 2013	nov. 2013	dec. 2013	ian. 2014	feb. 2014
1	ALICO*	33,48	30,26	39,40	36,52	37,34	36,51	36,66	38,58	36,55	37,81	40,48	38,05	40,95
2	ARIP	19,89	17,98	23,39	21,59	22,16	21,70	21,91	22,89	21,92	22,64	25,13	22,96	24,53
3	AZT VIITORUL TĂU	54,36	49,05	63,90	59,00	60,50	59,01	59,59	61,85	59,15	60,95	64,97	60,96	65,42
4	BCR	14,59	13,20	17,21	15,80	16,39	16,02	16,18	17,07	16,18	16,80	21,78	17,30	18,72
5	BRD	7,59	6,80	8,80	8,15	8,61	8,30	8,43	8,93	8,53	8,88	10,11	9,05	10,03
6	EUREKO	14,43	13,05	16,96	15,68	16,11	15,77	16,02	16,64	16,00	16,55	19,10	16,88	17,80
7	ING	88,00	79,75	103,64	95,71	97,87	95,42	95,75	100,06	95,13	97,84	107,63	98,52	106,17
8	VITAL	7,91	7,22	9,40	8,64	9,07	8,76	8,97	9,42	9,08	9,40	10,41	9,53	10,41
	<b>TOTAL</b>	<b>240,25</b>	<b>217,31</b>	<b>282,70</b>	<b>261,08</b>	<b>268,05</b>	<b>261,49</b>	<b>263,51</b>	<b>275,44</b>	<b>262,53</b>	<b>270,88</b>	<b>299,62</b>	<b>273,26</b>	<b>294,03</b>

**Tab.13. Pilon II Participanți (mii pers.)**

Nr. crt.	Categorie indicator	feb. 2013	mar. 2013	apr. 2013	mai 2013	iun. 2013	iul. 2013	aug. 2013	sept. 2013	oct. 2013	nov. 2013	dec. 2013	ian. 2014	feb. 2014
1	Participanți Norma nr. 22/2009	5.832,41	5.858,24	5.876,30	5.890,98	5.913,01	5.925,26	5.938,77	5.954,36	5.976,93	5.999,14	6.039,26	6.065,71	6.093,47
2	Participanți pentru care s-au virat contribuții de la începutul colectării acestora în sistem	5.639,04	5.666,05	5.685,81	5.697,64	5.711,17	5.724,62	5.739,62	5.756,62	5.780,38	5.803,91	5.845,32	5.872,84	5.901,18
3	Participanți pentru care s-au virat contribuții în luna respectivă (participanți cu contribuții pozitive)	3.618,76	3.528,49	3.675,58	3.570,92	3.594,53	3.580,82	3.546,83	3.615,52	3.601,50	3.677,39	3.716,89	3.648,16	3.727,30
4	Participanți pentru care nu s-au virat contribuții în luna respectivă	2.210,13	2.324,18	2.196,42	2.306,44	2.296,90	2.318,39	2.370,21	2.318,16	2.334,83	2.298,41	2.355,58	2.452,38	2.368,11
5	Participanți fără contribuții (participanți care au sold 0)	194,97	193,79	192,20	191,14	189,39	188,33	186,80	185,00	184,16	183,30	181,96	180,65	179,94

**Tab.14. Pilon II Participanți - ponderi (%)**

Nr. crt.	Categorie indicator	feb. 2013	mar.-12	apr. 2013	mai 2013	iun. 2013	iul. 2013	aug. 2013	sept.2013	oct. 2013	nov. 2013	dec. 2013	ian. 2014	feb. 2014
1	Pondere participanți pentru care nu au fost virate contribuții în luna respectivă	37,89%	39,67%	37,38%	39,15%	38,84%	39,13%	39,91%	38,93%	39,06%	38,31%	39,00%	40,43%	38,86%
2	Pondere participanți fără contribuții (care au cont 0)	3,34%	3,31%	3,27%	3,24%	3,20%	3,18%	3,15%	3,11%	3,08%	3,06%	3,01%	2,98%	2,95%

**Tab.15. Pilon II Participanți pentru care au fost virate contribuții în luna curentă (participanți cu contribuții pozitive) (pers.)**

Nr. crt.	Fond de pensii administrat privat	feb. 2013	mar. 2013	apr. 2013	mai 2013	iun. 2013	iul. 2013	aug. 2013	sept. 2013	oct. 2013	nov. 2013	dec. 2013	ian. 2014	feb. 2014
1	ALICO*	498.774	485.329	506.094	492.731	496.074	494.277	487.668	499.143	495.560	506.285	509.715	500.666	511.393
2	ARIPI	334.690	326.392	340.221	330.737	333.279	332.426	330.383	336.246	334.519	341.245	345.956	339.573	347.907
3	AZT VIITORUL TĂU	858.078	834.936	868.412	845.032	851.770	847.823	842.093	853.260	847.366	862.520	865.251	847.085	864.486
4	BCR	259.098	252.768	265.016	253.157	253.621	252.303	249.951	256.290	254.994	261.157	268.109	263.339	270.419
5	BRD	122.124	119.761	126.605	122.808	123.886	123.946	123.692	127.791	128.063	131.993	135.576	133.486	138.505
6	EUREKO	259.330	253.112	265.204	256.362	257.266	256.148	255.021	259.534	258.340	264.311	269.037	263.775	266.441
7	ING	1.152.110	1.124.219	1.164.763	1.135.110	1.142.461	1.137.822	1.121.848	1.143.962	1.143.704	1.166.534	1.176.852	1.156.172	1.179.122
8	VITAL	134.558	131.974	139.260	134.978	136.171	136.076	136.172	139.289	138.955	143.345	146.396	144.064	149.030
	<b>TOTAL</b>	<b>3.618.762</b>	<b>3.528.491</b>	<b>3.675.575</b>	<b>3.570.915</b>	<b>3.594.528</b>	<b>3.580.821</b>	<b>3.546.828</b>	<b>3.615.515</b>	<b>3.601.501</b>	<b>3.677.390</b>	<b>3.716.892</b>	<b>3.648.160</b>	<b>3.727.303</b>

**Tab.16. Pilon II Participanți pentru care nu au fost virate contribuții în luna curentă (pers.)**

Nr. crt.	Fond de pensii administrat privat	feb. 2013	mar. 2013	apr. 2013	mai 2013	iun. 2013	iul. 2013	aug. 2013	sept. 2013	oct. 2013	nov. 2013	dec. 2013	ian. 2014	feb. 2014
1	ALICO*	326.547	342.766	324.482	338.212	336.764	339.353	347.882	338.491	340.961	331.110	338.070	350.267	343.518
2	ARIPI	210.633	221.829	210.346	220.747	219.802	221.626	225.819	221.854	223.720	217.250	222.074	231.673	227.276
3	AZT VIITORUL TĂU	516.644	542.381	511.364	534.848	529.983	534.537	543.010	533.666	536.673	521.032	531.922	553.407	540.159
4	BCR	188.881	198.353	188.491	201.341	202.478	204.753	209.205	204.859	206.659	202.616	206.709	214.590	211.489
5	BRD	88.413	93.973	89.725	94.703	95.328	96.707	98.923	96.968	98.589	97.259	100.221	105.558	104.540
6	EUREKO	188.293	197.797	187.434	197.135	197.799	199.924	202.783	200.310	202.079	197.178	200.986	209.376	206.731
7	ING	583.622	614.329	576.825	606.364	601.352	606.771	626.130	606.802	609.548	589.000	604.371	630.602	612.526
8	VITAL	107.096	112.747	107.756	113.093	113.398	114.719	116.462	115.207	116.605	114.410	117.496	122.911	121.871
	<b>TOTAL</b>	<b>2.210.129</b>	<b>2.324.175</b>	<b>2.196.423</b>	<b>2.306.443</b>	<b>2.296.904</b>	<b>2.318.390</b>	<b>2.370.214</b>	<b>2.318.157</b>	<b>2.334.834</b>	<b>2.269.855</b>	<b>2.321.849</b>	<b>2.418.384</b>	<b>2.368.110</b>

**Tab.17. Pilon II Participanți fără contribuții (participanți care au sold 0) (mii pers.)**

Nr. crt.	Fond de pensii administrat privat	feb. 2013	mar. 2013	apr. 2013	mai 2013	iun. 2013	iul. 2013	aug. 2013	sept. 2013	oct. 2013	nov. 2013	dec. 2013	ian. 2014	feb. 2014
1	ALICO*	34	33	33	33	33	33	32	32	32	32	31	31	31
2	ARIPI	2	2	2	2	2	2	2	2	2	2	2	2	2
3	AZT VIITORUL TĂU	54	53	53	53	52	52	51	51	51	51	50	50	50
4	BCR	16	16	16	16	16	15	15	15	15	15	15	15	15
5	BRD	6	6	6	6	6	6	5	5	5	5	5	5	5
6	EUREKO	21	20	20	20	20	20	19	19	19	19	19	19	19
7	ING	52	52	52	51	51	50	50	49	49	49	49	48	48
8	VITAL	12	11	11	11	11	11	11	11	11	11	11	11	11
	<b>TOTAL</b>	<b>195</b>	<b>194</b>	<b>192</b>	<b>191</b>	<b>189</b>	<b>188</b>	<b>187</b>	<b>185</b>	<b>184</b>	<b>183</b>	<b>182</b>	<b>181</b>	<b>180</b>

**Tab.18. Pilon II Repartizare aleatorie (pers.)**

Nr. crt.	Fond de pensii administrat privat	feb. 2013	mar. 12	apr. 2013	mai 2013	iun. 2013	iul. 2013	aug. 2013	sept. 2013	oct. 2013	nov. 2013	dec. 2013	ian. 2014	feb. 2014
1	ALICO*	3.438	3.121	2.288	1.238	1.439	1.463	1.608	1.830	1.801	2.309	4.451	3.035	3.859
2	ARIPI	3.438	3.121	2.288	1.238	1.439	1.463	1.608	1.830	1.801	2.309	4.451	3.035	3.858
3	AZT VIITORUL TĂU	3.438	3.121	2.288	1.238	1.439	1.463	1.608	1.830	1.801	2.309	4.451	3.035	3.859
4	BCR	3.438	3.121	2.288	1.238	1.439	1.463	1.608	1.830	1.800	2.309	4.451	3.035	3.859
5	BRD	3.457	3.128	2.303	1.254	1.448	1.478	1.626	1.845	1.818	2.319	4.469	3.052	3.869
6	EUREKO	3.438	3.121	2.288	1.238	1.439	1.463	1.608	1.830	1.801	2.309	4.451	3.035	0
7	ING	3.438	3.121	2.288	1.238	1.439	1.463	1.608	1.830	1.801	2.309	4.451	3.035	3.859
8	VITAL	3.438	3.121	2.288	1.238	1.439	1.463	1.608	1.830	1.801	2.309	4.451	3.035	3.859
	<b>TOTAL</b>	<b>27.523</b>	<b>24.975</b>	<b>18.319</b>	<b>9.920</b>	<b>11.521</b>	<b>11.719</b>	<b>12.882</b>	<b>14.655</b>	<b>14.424</b>	<b>18.482</b>	<b>35.626</b>	<b>24.297</b>	<b>27.022</b>

**Tab. 19. Pilon II Rata de rentabilitate anualizată - fonduri de pensii administrate privat cu grad de risc ridicat\*\*\***

Nr. crt.	Fond de pensii administrat privat	feb. 2013	mar. 2013	apr. 2013	mai 2013	iun. 2013	iul. 2013	aug. 2013	sept. 2013	oct. 2013	nov. 2013	dec. 2013	ian. 2014	feb. 2014
1	ARIPI	7,5365%	7,2228%	7,0727%	8,2775%	8,2204%	9,0928%	10,4365%	11,1534%	11,1632%	11,6706%	11,5953%	11,0946%	9,6997%

**Tab. 20. Pilon II Indicatori de referință pentru fondurile de pensii administrate privat cu grad de risc ridicat\*\*\*\***

Nr. crt.	Indicatori	feb. 2013	mar. 2013	apr. 2013	mai 2013	iun. 2013	iul. 2013	aug. 2013	sept. 2013	oct. 2013	nov. 2013	dec. 2013	ian. 2014	feb. 2014
1	Rata de rentabilitate minimă a fondurilor de pensii administrate privat cu grad de risc ridicat	1,2204%	0,9351%	1,7798%	2,7404%	2,5924%	3,3193%	3,8184%	4,1259%	4,1135%	4,2841%	4,2527%	3,8316%	3,6174%

**Tab. 21. Pilon II Rata de rentabilitate anualizată - fonduri de pensii administrate privat cu grad de risc mediu\*\*\***

Nr. crt.	Fond de pensii administrat privat	feb. 2013	mar. 2013	apr. 2013	mai 2013	iun. 2013	iul. 2013	aug. 2013	sept. 2013	oct. 2013	nov. 2013	dec. 2013	ian. 2014	feb. 2014
1	ALICO*	7,6411%	7,2297%	7,2674%	8,9652%	8,8040%	8,5510%	9,8312%	10,6467%	10,9442%	11,3240%	11,2553%	10,4091%	9,5490%
2	AZT VIITORUL TĂU	7,3437%	7,0373%	7,0150%	8,0497%	7,8855%	8,2790%	9,1619%	9,7527%	9,5384%	10,0410%	9,8456%	9,3241%	8,2291%
3	BCR	7,9476%	7,6188%	7,1199%	8,3863%	8,2687%	8,2405%	9,5034%	10,4467%	10,5351%	11,0619%	11,3054%	10,4826%	9,8736%
4	BRD	5,4795%	5,2234%	5,1669%	5,9272%	5,8653%	7,5300%	8,4117%	8,9970%	9,0615%	9,4567%	9,3872%	8,4643%	7,8632%
5	EUREKO	6,4749%	6,1867%	5,7807%	6,6385%	6,3389%	7,5633%	8,8162%	9,4831%	9,3819%	9,6238%	9,4562%	8,9393%	7,9029%
6	ING	5,9440%	5,4714%	5,3323%	6,6679%	6,5535%	7,1394%	8,4886%	9,4667%	9,4062%	10,2290%	10,2432%	9,3001%	8,7027%
7	VITAL	6,4973%	6,2213%	6,1361%	7,1054%	6,9697%	7,7705%	8,7558%	9,6676%	9,7059%	10,2724%	10,1638%	9,5351%	8,4301%

**Tab. 22. Pilon II Indicatori de referință pentru fondurile de pensii administrate privat cu grad de risc mediu\*\*\***

Nr. crt.	Indicatori	feb. 2013	mar. 2013	apr. 2013	mai 2013	iun. 2013	iul. 2013	aug. 2013	sept. 2013	oct. 2013	nov. 2013	dec. 2013	ian. 2014	feb. 2014
1	Rata de rentabilitate minimă a fondurilor de pensii administrate privat cu grad de risc mediu	2,2204%	1,9351%	2,7798%	3,7404%	3,5924%	4,1596%	4,7730%	5,1574%	5,1419%	5,3552%	5,3159%	4,7895%	4,5218%

**Tab. 23. Pilon II Indicatori de referință pentru toate fondurile de pensii administrate privat**

Nr. crt.	Indicatori	feb. 2013	mar. 2013	apr. 2013	mai 2013	iun. 2013	iul. 2013	aug. 2013	sept. 2013	oct. 2013	nov. 2013	dec. 2013	ian. 2014	feb. 2014
1	Rata medie ponderata de rentabilitate a tuturor fondurilor de pensii administrate privat - ultimele 24 de luni	6,2688%	5,9338%	6,4367%	7,5011%	7,3607%	8,0177%	9,2398%	10,0432%	9,9865%	10,5204%	10,4535%	9,4830%	8,8751%

\*Fuziune între FPAP PENSIA VIVA, fond absorbit și FPAP ALICO, fond absorbant (autorizație de fuziune definitivă prin Decizia nr. 80/2013).

\*\* Norma nr. 19/2012 pentru modificarea și completarea Normei nr. 11/2011 privind investirea și evaluarea activelor fondurilor de pensii private (Monitorul Oficial nr. 1 din 03.01.2013) prevede că în instrumentele financiare în care sunt investite activele fondurilor de pensii private nu mai sunt incluse următoarele categorii: *Metale prețioase, Private Equity, Infrastructură și Alte instrumente financiare*.

\*\*\* Norma nr. 19/2012 pentru modificarea și completarea Normei nr. 11/2011 privind investirea și evaluarea activelor fondurilor de pensii private (Monitorul Oficial nr. 1 din 03.01.2013) prevede că, în funcție de gradul de risc total, un fond de pensii private poate fi încadrat într-una dintre următoarele categorii:

a) fond de pensii private cu *grad de risc scăzut*: grad de risc sub 10% inclusiv;

b) fond de pensii private cu *grad de risc mediu*: grad de risc între 10% exclusiv și 25% inclusiv;

c) fond de pensii private cu *grad de risc ridicat*: grad de risc între 25% exclusiv și 50% inclusiv.

(Inițial, în funcție de gradul de risc total, un fond de pensii private era încadrat într-una din următoarele categorii: DINAMICE, ECHILIBRATE și CONSERVATOARE).

## 2. Pensile facultative - Pilonul III

Tab.1. Pilon III Număr de participanți (pers.)

Nr. crt.	Fond de pensii facultative	feb. 2013	mar. 2013	apr. 2013	mai 2013	iun. 2013	iul. 2013	aug. 2013	sept. 13	oct. 2013	nov. 2013	dec. 2013	ian. 2014	feb. 2014
1	AZT MODERATO	33.593	33.694	33.744	33.855	33.899	33.990	34.040	34.077	34.180	34.232	34.292	34.310	34.339
2	AZT VIVACE	20.275	20.294	20.282	20.268	20.280	20.286	20.291	20.285	20.295	20.298	20.300	20.309	20.319
3	BCR PLUS	82.481	82.995	83.294	83.461	83.663	83.834	83.935	84.134	84.721	85.427	86.114	86.536	87.071
4	BRD MEDIO	11.795	11.892	11.997	12.298	12.446	12.634	12.836	13.100	13.296	13.697	13.874	13.897	13.975
5	CONCORDIA MODERAT*	354	-	-	-	-	-	-	-	-	-	-	-	-
6	EUREKO CONFORT	3.728	3.773	3.770	3.772	3.770	3.769	3.768	3.768	3.765	3.766	3.767	3.765	3.762
7	ING ACTIV	29.710	29.939	30.149	30.306	30.598	30.818	31.024	31.197	31.399	31.719	32.096	32.217	32.396
8	ING OPTIM	91.209	91.989	92.796	93.367	94.107	94.855	95.453	96.019	97.174	98.387	99.551	99.925	100.704
9	PENSIA MEA	10.271	10.299	10.287	10.298	10.286	10.282	10.280	10.278	10.273	10.266	10.259	10.165	10.150
10	RAIFFEISEN ACUMULARE	7.885	7.966	7.990	7.999	8.016	8.112	8.123	8.151	8.206	8.263	8.313	8.334	8.452
11	STABIL	4.743	4.797	4.776	4.777	4.784	4.784	4.787	4.787	4.785	4.784	4.782	4.780	4.778
	<b>TOTAL</b>	<b>296.044</b>	<b>297.638</b>	<b>299.085</b>	<b>300.401</b>	<b>301.849</b>	<b>303.364</b>	<b>304.537</b>	<b>305.796</b>	<b>308.094</b>	<b>310.839</b>	<b>313.348</b>	<b>314.238</b>	<b>315.946</b>

Tab.2. Pilon III Participanți din total - cotă de piață (%)

Nr. crt.	Fond de pensii facultative	feb. 2013	mar. 2013	apr. 2013	mai 2013	iun. 2013	iul. 2013	aug. 2013	sept. 13	oct. 2013	nov. 2013	dec. 2013	ian. 2014	feb. 2014
1	AZT MODERATO	11,35%	11,32%	11,28%	11,27%	11,23%	11,20%	11,18%	11,14%	11,09%	11,01%	10,94%	10,92%	10,87%
2	AZT VIVACE	6,85%	6,82%	6,78%	6,75%	6,72%	6,69%	6,66%	6,63%	6,59%	6,53%	6,48%	6,46%	6,43%
3	BCR PLUS	27,86%	27,88%	27,85%	27,78%	27,72%	27,63%	27,56%	27,51%	27,50%	27,48%	27,48%	27,54%	27,56%
4	BRD MEDIO	3,98%	4,00%	4,01%	4,09%	4,12%	4,16%	4,21%	4,28%	4,32%	4,41%	4,43%	4,42%	4,42%
5	EUREKO CONFORT	1,26%	1,27%	1,26%	1,26%	1,25%	1,24%	1,24%	1,23%	1,22%	1,21%	1,20%	1,20%	1,19%
6	ING ACTIV	10,04%	10,06%	10,08%	10,09%	10,14%	10,16%	10,19%	10,20%	10,19%	10,20%	10,24%	10,25%	10,25%
7	ING OPTIM	30,81%	30,91%	31,03%	31,08%	31,18%	31,27%	31,34%	31,40%	31,54%	31,65%	31,77%	31,80%	31,87%
8	PENSIA MEA	3,47%	3,46%	3,44%	3,43%	3,41%	3,39%	3,38%	3,36%	3,33%	3,30%	3,27%	3,23%	3,21%
9	RAIFFEISEN ACUMULARE	2,66%	2,68%	2,67%	2,66%	2,66%	2,67%	2,67%	2,67%	2,66%	2,66%	2,65%	2,65%	2,68%
10	STABIL	1,60%	1,61%	1,60%	1,59%	1,58%	1,58%	1,57%	1,57%	1,55%	1,54%	1,53%	1,52%	1,51%



**Tab.3. Pilon III Activele fondurilor (mil.lei)**

Nr. crt.	Fond de pensii facultative	feb. 2013	mar. 2013	apr. 2013	mai 2013	iun. 2013	iul. 2013	aug. 2013	sept. 13	oct. 2013	nov. 2013	dec. 2013	ian. 2014	feb. 2014
1	AZT MODERATO	93,37	95,43	96,86	99,38	100,99	104,47	106,98	109,57	111,89	114,66	116,81	118,81	120,09
2	AZT VIVACE	42,88	43,32	43,38	44,79	45,13	46,27	47,34	48,35	49,00	50,42	51,27	51,53	51,87
3	BCR PLUS	107,12	109,39	110,57	114,14	115,71	118,14	120,52	123,58	126,89	129,37	132,36	132,74	135,73
4	BRD MEDIO	23,99	24,79	25,41	26,33	27,02	28,73	29,74	30,68	31,69	32,78	36,26	36,15	36,98
5	CONCORDIA MODERAT*	0,72	-	-	-	-	-	-	-	-	-	-	-	-
6	EUREKO CONFORT	3,39	3,55	3,60	3,70	3,74	3,93	4,03	4,12	4,21	4,29	4,36	4,41	4,46
7	ING ACTIV	74,25	74,93	75,73	78,43	79,06	81,94	84,62	87,10	89,56	92,44	94,51	95,01	96,91
8	ING OPTIM	220,51	226,14	230,11	239,67	244,18	254,42	262,27	269,99	278,39	286,64	294,18	297,50	303,80
9	PENSIA MEA	29,70	30,23	30,37	31,31	31,55	31,77	32,45	33,22	33,89	34,54	35,16	34,83	35,41
10	RAIFFEISEN ACUMULARE	31,72	32,30	32,54	33,92	34,30	35,54	36,43	37,21	38,05	39,05	39,82	40,00	40,56
11	STABIL	6,16	6,38	6,48	6,74	6,89	7,13	7,37	7,56	7,73	7,95	8,24	8,35	8,45
	<b>TOTAL</b>	<b>633,81</b>	<b>646,47</b>	<b>655,05</b>	<b>678,40</b>	<b>688,57</b>	<b>712,32</b>	<b>731,75</b>	<b>751,38</b>	<b>771,32</b>	<b>792,15</b>	<b>812,96</b>	<b>819,34</b>	<b>834,25</b>

**Tab.4. Pilon III Active nete (mil.lei)**

Nr. crt.	Fond de pensii facultative	feb. 2013	mar. 2013	apr. 2013	mai 2013	iun. 2013	iul. 2013	aug. 2013	sept. 13	oct. 2013	nov. 2013	dec. 2013	ian. 2014	feb. 2014
1	AZT MODERATO	93,26	95,32	96,76	99,27	100,88	104,35	106,86	109,45	111,76	114,54	116,68	118,67	119,95
2	AZT VIVACE	42,80	43,24	43,31	44,72	45,06	46,19	47,26	48,27	48,92	50,34	51,18	51,44	51,78
3	BCR PLUS	106,92	109,18	110,37	113,92	115,51	117,92	120,30	123,35	126,65	129,15	132,11	132,48	135,49
4	BRD MEDIO	23,94	24,75	25,36	26,27	26,97	28,67	29,68	30,62	31,63	32,72	36,19	36,08	36,90
5	CONCORDIA MODERAT*	0,71	-	-	-	-	-	-	-	-	-	-	-	-
6	EUREKO CONFORT	3,39	3,55	3,60	3,70	3,74	3,93	4,03	4,12	4,21	4,29	4,36	4,41	4,46
7	ING ACTIV	74,10	74,79	75,58	78,28	78,92	81,79	84,47	86,94	89,40	92,28	94,34	94,84	96,73
8	ING OPTIM	220,14	225,77	229,71	239,27	243,80	253,99	261,84	269,54	277,93	286,18	293,69	297,00	303,29
9	PENSIA MEA	29,64	30,16	30,31	31,24	31,49	31,70	32,38	33,15	33,82	34,46	35,08	34,75	35,34
10	RAIFFEISEN ACUMULARE	31,66	32,24	32,48	33,87	34,24	35,47	36,36	37,14	37,98	38,98	39,74	39,92	40,48
11	STABIL	6,15	6,38	6,47	6,73	6,89	7,12	7,36	7,55	7,72	7,94	8,23	8,34	8,44
	<b>TOTAL</b>	<b>632,72</b>	<b>645,38</b>	<b>653,95</b>	<b>677,27</b>	<b>687,50</b>	<b>711,12</b>	<b>730,54</b>	<b>750,11</b>	<b>770,00</b>	<b>790,88</b>	<b>811,61</b>	<b>817,93</b>	<b>832,86</b>

**Tab.5. Pilon III Active nete din total - cotă de piață (%)**

Nr. crt.	Fond de pensii facultative	feb. 2013	mar. 2013	apr. 2013	mai 2013	iun. 2013	iul. 2013	aug. 2013	sept. 13	oct. 2013	nov. 2013	dec. 2013	ian. 2014	feb. 2014
1	AZT MODERATO	14,74%	14,77%	14,80%	14,66%	14,67%	14,67%	14,63%	14,59%	14,51%	14,48%	14,38%	14,51%	14,40%
2	AZT VIVACE	6,77%	6,70%	6,62%	6,60%	6,55%	6,50%	6,47%	6,43%	6,35%	6,37%	6,31%	6,29%	6,22%
3	BCR PLUS	16,90%	16,92%	16,88%	16,82%	16,80%	16,58%	16,47%	16,44%	16,45%	16,33%	16,28%	16,20%	16,27%
4	BRD MEDIO	3,78%	3,83%	3,88%	3,88%	3,92%	4,03%	4,06%	4,08%	4,11%	4,14%	4,46%	4,41%	4,43%
5	EUREKO CONFORT	0,54%	0,55%	0,55%	0,55%	0,54%	0,55%	0,55%	0,55%	0,55%	0,54%	0,54%	0,54%	0,53%
6	ING ACTIV	11,71%	11,59%	11,56%	11,56%	11,48%	11,50%	11,56%	11,59%	11,61%	11,67%	11,62%	11,59%	11,61%
7	ING OPTIM	34,79%	34,98%	35,13%	35,33%	35,46%	35,72%	35,84%	35,93%	36,09%	36,19%	36,19%	36,31%	36,42%
8	PENSIA MEA	4,68%	4,67%	4,63%	4,61%	4,58%	4,46%	4,43%	4,42%	4,39%	4,36%	4,32%	4,25%	4,24%
9	RAIFFEISEN ACUMULARE	5,00%	5,00%	4,97%	5,00%	4,98%	4,99%	4,98%	4,95%	4,93%	4,93%	4,90%	4,88%	4,86%
10	STABIL	0,97%	0,99%	0,99%	0,99%	1,00%	1,00%	1,01%	1,01%	1,00%	1,00%	1,01%	1,02%	1,01%

**Tab.6. Pilon III Valoarea Unitară a Activului Net (lei)**

Nr. crt.	Fond de pensii facultative	feb. 2013	mar. 2013	apr. 2013	mai.-13	iun. 2013	iul. 2013	aug. 2013	sept. 13	oct. 2013	nov. 2013	dec. 2013	ian. 2014	feb. 2014
1	AZT MODERATO	15,3083	15,4011	15,3994	15,5774	15,5957	15,9124	16,0700	16,2365	16,3467	16,5223	16,5809	16,5955	16,5635
2	AZT VIVACE	14,6496	14,6613	14,5490	14,8840	14,8544	15,0957	15,3100	15,5090	15,5719	15,8944	15,9939	15,9389	15,9331
3	BCR PLUS	14,3777	14,4371	14,3685	14,6297	14,6613	14,7607	14,8856	15,0885	15,2957	15,4288	15,5936	15,4642	15,6604
4	BRD MEDIO	12,0835	12,1267	12,1239	12,2172	12,2405	12,6650	12,8002	12,9150	13,0388	13,2105	13,3064	13,1397	13,1859
5	CONCORDIA MODERAT*	15,9644	-	-	-	-	-	-	-	-	-	-	-	-
6	EUREKO CONFORT	10,6641	10,7017	10,6585	10,7913	10,7891	11,1846	11,3462	11,4470	11,5674	11,6543	11,7324	11,7086	11,7280
7	ING ACTIV	16,0164	15,9563	15,8628	16,1791	16,0770	16,3969	16,6946	16,9327	17,1605	17,4519	17,5494	17,4102	17,5129
8	ING OPTIM	16,5447	16,5914	16,5401	16,8120	16,8139	17,1894	17,4193	17,6125	17,8310	18,0537	18,1643	18,0732	18,1538
9	PENSIA MEA	14,5925	14,6735	14,6014	14,8895	14,8712	14,8162	14,9850	15,1853	15,3432	15,5013	15,6303	15,5228	15,6331
10	RAIFFEISEN ACUMULARE	15,8875	15,9349	15,8788	16,3584	16,3573	16,7663	16,9912	17,1441	17,3375	17,6040	17,7582	17,6474	17,7097
11	STABIL	13,4516	13,5068	13,4852	13,7361	13,7694	13,9389	14,1388	14,2901	14,4208	14,6219	14,7249	14,7052	14,6595

**Tab.7. Pilon III Structura de investiții a fondurilor de pensii - 28.02.2014 (lei)\*\***

Nr. crt.	Fond de pensii facultative	Depozite bancare	Titluri de stat	Obligațiuni municipale	Alte valori mobiliare - obligațiuni corporative tranzacționate	Obligațiuni și alte valori mobiliare ale organismelor străine neguvernamentale	Acțiuni	Titluri de participare - OPCVM	Alte organisme de plasament colectiv AOPC	Fonduri de mărfuri și metale prețioase	Private equity	Instrumente de acoperire a riscului	Sume în curs de decontare
1	AZT MODERATO	17.192.229	82.506.357	334.378	1.234.605	1.168.952	14.535.611	1.971.214	0	0	0	0	1.150.456
2	AZT VIVACE	2.587.085	33.860.677	161.439	775.575	688.484	12.812.363	985.607	0	0	0	0	0
3	BCR PLUS	5.354.905	90.629.356	249.987	8.145.024	3.047.576	22.452.086	5.283.355	0	0	0	518.443	47.479
4	BRD MEDIO	750.039	25.899.190	677.582	2.986.719	204.782	6.455.439	0	0	0	0	0	2.659
5	EUREKO CONFORT	271.408	3.176.864	1.987	179.192	0	727.172	66.971	0	31.533	0	0	426
6	ING ACTIV	7.393.381	54.539.033	544.317	5.666.491	0	28.753.112	0	0	0	0	0	13.047
7	ING OPTIM	25.209.941	196.555.733	727.337	18.135.075	7.099.302	56.068.605	0	0	0	0	0	2.913
8	PENSIA MEA	2.229.349	23.498.584	220.102	2.581.328	0	6.389.977	393.264	0	0	93.326	-4.778	6.809
9	RAIFFEISEN ACUMULARE	565.024	27.908.824	1.423.072	3.236.569	449.140	6.674.541	0	0	0	0	-63.468	369.359
10	STABIL	0	6.407.687	1.361	189.563	0	1.751.793	0	0	0	0	0	98.650
	<b>TOTAL</b>	<b>61.553.361</b>	<b>544.982.303</b>	<b>4.341.562</b>	<b>43.130.141</b>	<b>12.658.236</b>	<b>156.620.697</b>	<b>8.700.410</b>	<b>0</b>	<b>31.533</b>	<b>93.326</b>	<b>450.197</b>	<b>1.691.798</b>

**Tab.8. 1 Pilon III Structura de investiții a fondurilor de pensii - 28.02.2014 (%)\*\***

Nr. crt.	Fond de pensii facultative	Depozite bancare	Titluri de stat	Obligațiuni municipale	Alte valori mobiliare - obligațiuni corporative tranzacționate	Obligațiuni și alte valori mobiliare ale organismelor străine neguvernamentale	Acțiuni	Titluri de participare - OPCVM	Alte organisme de plasament colectiv AOPC	Fonduri de mărfuri și metale prețioase	Private equity	Instrumente de acoperire a riscului	Sume în curs de decontare
1	AZT MODERATO	14,32%	68,70%	0,28%	1,03%	0,97%	12,10%	1,64%	0,00%	0,00%	0,00%	0,00%	0,96%
2	AZT VIVACE	4,99%	65,28%	0,31%	1,50%	1,33%	24,70%	1,90%	0,00%	0,00%	0,00%	0,00%	0,00%
3	BCR PLUS	3,95%	66,77%	0,18%	6,00%	2,25%	16,54%	3,89%	0,00%	0,00%	0,00%	0,38%	0,03%
4	BRD MEDIO	2,03%	70,04%	1,83%	8,08%	0,55%	17,46%	0,00%	0,00%	0,00%	0,00%	0,00%	0,01%
5	EUREKO CONFORT	6,09%	71,30%	0,04%	4,02%	0,00%	16,32%	1,50%	0,00%	0,71%	0,00%	0,00%	0,01%
6	ING ACTIV	7,63%	56,28%	0,56%	5,85%	0,00%	29,67%	0,00%	0,00%	0,00%	0,00%	0,00%	0,01%
7	ING OPTIM	8,30%	64,70%	0,24%	5,97%	2,34%	18,46%	0,00%	0,00%	0,00%	0,00%	0,00%	0,00%
8	PENSIA MEA	6,30%	66,37%	0,62%	7,29%	0,00%	18,05%	1,11%	0,00%	0,00%	0,26%	-0,01%	0,02%
9	RAIFFEISEN ACUMULARE	1,39%	68,80%	3,51%	7,98%	1,11%	16,45%	0,00%	0,00%	0,00%	0,00%	-0,16%	0,91%
10	STABIL	0,00%	75,84%	0,02%	2,24%	0,00%	20,73%	0,00%	0,00%	0,00%	0,00%	0,00%	1,17%
	<b>TOTAL</b>	<b>7,38%</b>	<b>65,33%</b>	<b>0,52%</b>	<b>5,17%</b>	<b>1,52%</b>	<b>18,77%</b>	<b>1,04%</b>	<b>0,00%</b>	<b>0,00%</b>	<b>0,01%</b>	<b>0,05%</b>	<b>0,20%</b>

**Tab.9. Pilon III Evoluția structurii de investiții a fondurilor de pensii 02.2013 - 02.2014 (lei)\*\***

Data	Depozite bancare	Titluri de stat	Obligațiuni municipale	Alte valori mobiliare - obligațiuni corporative tranzacționate	Obligațiuni și alte valori mobiliare ale organismelor străine neguvernamentale	Acțiuni	Titluri de participare - OPCVM	Fonduri de mărfuri și metale prețioase	Private equity	Instrumente de acoperire a riscului	Sume în curs de decontare
28.02.2013	36.714.690	436.809.379	5.732.564	32.979.120	11.994.194	98.287.545	7.881.732	38.755	0	1.494.328	1.881.179
31.03.2013	35.748.760	452.230.264	5.772.988	33.177.250	11.261.163	99.532.928	8.225.209	40.262	39.739	802.030	-204.278
30.04.2013	47.108.312	447.827.084	5.760.483	33.191.211	11.320.273	97.442.707	8.197.228	35.324	38.913	2.199.412	1.932.461
31.05.2013	44.008.369	467.499.754	5.686.516	33.333.346	11.311.914	102.058.969	8.572.077	34.491	39.415	1.113.732	4.742.959
30.06.2013	50.303.251	477.069.534	5.585.896	37.505.339	11.367.084	98.554.900	5.743.550	30.471	89.176	83.179	2.242.154
31.07.2013	59.051.469	475.005.049	5.232.119	40.600.894	12.258.431	103.745.176	6.442.235	31.767	73.090	890.628	8.990.180
31.08.2013	55.152.840	496.654.294	4.679.160	41.520.032	12.359.737	112.443.090	7.490.036	34.523	73.619	649.684	691.415
30.09.2013	58.548.433	507.795.810	4.695.831	41.496.015	12.454.497	121.215.619	7.180.046	32.081	74.012	517.885	-2.634.258
31.10.2013	64.044.810	517.756.483	4.693.915	41.648.619	12.559.609	122.733.961	6.788.579	31.525	73.518	1.226.151	-235.904
30.11.2013	71.639.496	511.557.381	4.617.059	43.537.725	12.640.339	142.949.762	7.402.160	29.858	73.694	1.200.167	-3.498.237
31.12.2013	64.505.177	521.966.405	4.583.051	44.570.775	12.733.529	154.060.099	8.515.954	28.634	93.019	666.577	1.235.517
31.01.2014	58.229.635	535.565.334	4.354.905	44.614.204	12.841.279	155.424.190	8.397.798	30.229	93.291	-239.443	25.537
28.02.2014	61.553.361	544.982.303	4.341.562	43.130.141	12.658.236	156.620.697	8.700.410	31.533	93.326	450.197	1.691.798

**Tab.10. Pilon III Evoluția structurii de investiții a fondurilor de pensii 02.2013 - 02.2014 (%)\*\***

Data	Depozite bancare	Titluri de stat	Obligațiuni municipale	Alte valori mobiliare - obligațiuni corporative tranzacționate	Obligațiuni și alte valori mobiliare ale organismelor străine neguvernamentale	Acțiuni	Titluri de participare - OPCVM	Fonduri de mărfuri și metale prețioase	Private equity	Instrumente de acoperire a riscului	Sume în curs de decontare
28.02.2013	5,79%	68,92%	0,90%	5,20%	1,89%	15,51%	1,24%	0,01%	0,00%	0,24%	0,30%
31.03.2013	5,53%	69,94%	0,89%	5,13%	1,74%	15,39%	1,27%	0,01%	0,01%	0,12%	-0,03%
30.04.2013	7,19%	68,36%	0,88%	5,07%	1,73%	14,88%	1,25%	0,01%	0,01%	0,34%	0,30%
31.05.2013	6,49%	68,91%	0,84%	4,91%	1,67%	15,04%	1,26%	0,01%	0,01%	0,16%	0,70%
30.06.2013	7,31%	69,28%	0,81%	5,45%	1,65%	14,31%	0,83%	0,00%	0,01%	0,01%	0,33%
31.07.2013	8,29%	66,68%	0,73%	5,70%	1,72%	14,56%	0,90%	0,004%	0,01%	0,13%	1,26%
31.08.2013	7,54%	67,87%	0,64%	5,67%	1,69%	15,37%	1,02%	0,005%	0,01%	0,09%	0,09%
30.09.2013	7,79%	67,58%	0,62%	5,52%	1,66%	16,13%	0,96%	0,004%	0,01%	0,07%	-0,35%
31.10.2013	8,30%	67,13%	0,61%	5,40%	1,63%	15,91%	0,88%	0,004%	0,01%	0,16%	-0,03%
30.11.2013	9,04%	64,58%	0,58%	5,50%	1,60%	18,05%	0,93%	0,004%	0,01%	0,15%	-0,44%
31.12.2013	7,93%	64,21%	0,56%	5,48%	1,57%	18,95%	1,05%	0,004%	0,01%	0,08%	0,15%
31.01.2014	7,11%	65,37%	0,53%	5,45%	1,57%	18,97%	1,02%	0,004%	0,01%	-0,03%	0,00%
28.02.2014	7,38%	65,33%	0,52%	5,17%	1,52%	18,77%	1,04%	0,004%	0,01%	0,05%	0,20%

**Tab.11. Pilon III Rata de rentabilitate anualizată - fonduri de pensii facultative cu grad de risc ridicat\*\*\***

Nr. crt.	Fond de pensii facultative	feb. 2013	mar. 12	apr. 2013	mai 2013	iun. 2013	iul. 2013	aug. 2013	sept. 13	oct. 2013	nov. 2013	dec. 2013	ian. 2014	feb. 2014
1	AZT VIVACE	6,6827%	5,4808%	4,9457%	7,4507%	7,1261%	7,6505%	9,9709%	11,5764%	10,8734%	12,7627%	12,5367%	11,1387%	9,3394%
2	ING ACTIV	4,2206%	3,2100%	2,4227%	4,7516%	4,3552%	5,2302%	8,0091%	9,8885%	9,4564%	11,2240%	11,2059%	9,4052%	8,2256%

**Tab.12. Pilon III Indicatori de referință pentru fondurile de pensii facultative cu grad de risc ridicat \*\*\***

Nr. crt.	Indicatori	feb. 2013	mar. 12	apr. 2013	mai 2013	iun. 2013	iul. 2013	aug. 2013	sept. 13	oct. 2013	nov. 2013	dec. 2013	ian. 2014	feb. 2014
1	Rata medie ponderată de rentabilitate a tuturor fondurilor de pensii facultative cu grad de risc ridicat	6,1617%	4,0468%	3,3523%	5,7457%	5,3753%	6,1206%	8,7300%	10,5079%	9,9756%	11,7866%	11,6915%	10,0363%	8,6302%
2	Rata de rentabilitate minimă a fondurilor de pensii facultative cu grad de risc ridicat	2,1617%	0,0468%	-0,6476%	1,7457%	1,3753%	2,1206%	4,3650%	5,2539%	4,9878%	5,8933%	5,8457%	5,0181%	4,3151%

**Tab.13. Pilon III Rata de rentabilitate anualizată - fonduri de pensii facultative cu grad de risc mediu\*\*\***

Nr. crt.	Fond de pensii facultative	feb. 2013	mar. 2013	apr. 2013	mai 2013	iun. 2013	iul. 2013	aug. 2013	sept. 13	oct. 2013	nov. 2013	dec. 2013	ian. 2014	feb. 2014
1	AZT MODERATO	7,0318%	6,5668%	6,3303%	7,5022%	7,3170%	8,1206%	9,3735%	10,2058%	9,9277%	10,7854%	10,5226%	9,9015%	8,8082%
2	BCR PLUS	6,8201%	6,6928%	6,2345%	7,2945%	7,3549%	7,5429%	8,5391%	9,3458%	9,4875%	10,0032%	10,3292%	9,4019%	8,9075%
3	BRD MEDIO	3,3265%	3,0014%	2,9145%	3,8634%	3,9828%	5,5634%	7,0704%	8,0682%	7,9073%	8,6812%	8,6734%	7,5044%	6,7909%
4	CONCORDIA MODERAT*	9,3006%	-	-	-	-	-	-	-	-	-	-	-	-
5	EUREKO CONFORT	6,5319%	6,1513%	5,7679%	7,0613%	6,8131%	8,3586%	10,1133%	11,0639%	10,6909%	11,6893%	11,4693%	10,6702%	9,4099%
6	ING OPTIM	5,2385%	4,5756%	4,2655%	6,0983%	5,9273%	6,6621%	8,0467%	9,1026%	9,1505%	10,1085%	10,0719%	9,0853%	8,2033%
7	PENSIA MEA	7,3586%	6,7958%	6,4478%	8,0079%	7,6858%	7,1808%	8,4693%	9,3817%	9,4729%	9,8540%	9,9947%	9,2231%	8,1995%
8	RAIFFEISEN ACUMULARE	7,3686%	6,4101%	6,5081%	8,2651%	8,1571%	9,7435%	11,8144%	12,5327%	12,7684%	13,9073%	13,6271%	12,6183%	11,1624%
9	STABIL	6,8480%	6,5541%	6,3304%	8,1347%	8,2101%	8,6912%	10,1558%	11,0972%	11,0278%	11,6498%	11,6289%	9,9015%	9,0608%

**Tab.14. Pilon III Indicatori de referință pentru fondurile de pensii facultative cu grad de risc mediu \*\*\***

Nr. crt.	Indicatori	feb. 12	mar. 2013	apr. 2013	mai 2013	iun. 2013	iul. 2013	aug. 2013	sept. 13	oct. 2013	nov. 2013	dec. 2013	ian. 2014	feb. 2014
1	Rata medie ponderată de rentabilitate a tuturor fondurilor de pensii facultative cu grad de risc mediu	5,1279%	5,6440%	5,3406%	6,8242%	6,7016%	7,3375%	8,6569%	9,5821%	9,5884%	10,3985%	10,3900%	9,4875%	8,5954%
2	Rata de rentabilitate minimă a fondurilor de pensii facultative cu grad de risc mediu	1,1279%	1,6440%	1,3406%	2,8242%	2,7016%	3,3375%	4,3284%	4,7910%	4,7942%	5,1992%	5,1950%	4,7437%	4,2977%

Notă:

\* CSSPP retrace autorizația și radiază din Registrul CSSPP FPF Concordia Moderat și retrace autorizația prospectului schemei de pensii facultative al FPF Concordia Moderat (Decizia nr. 30/27.03.2013 și Decizia nr. 31/27.03.2013).

\*\* Norma nr. 19/2012 pentru modificarea și completarea Normei nr. 11/2011 privind investirea și evaluarea activelor fondurilor de pensii private (Monitorul Oficial nr. 1 din 03.01.2013) prevede că în instrumentele financiare în care sunt investite activele fondurilor de pensii private nu mai sunt incluse următoarele categorii: *Metale prețioase, Infrastructură și Alte instrumente financiare*.

\*\*\*Norma nr. 19/2012 pentru modificarea și completarea Normei nr. 11/2011 privind investirea și evaluarea activelor fondurilor de pensii private (Monitorul Oficial nr. 1 din 03.01.2013) prevede că, în funcție de gradul de risc total, un fond de pensii private poate fi încadrat într-una dintre următoarele categorii: a) fond de pensii private cu *grad de risc scăzut*: grad de risc sub 10% inclusiv; b) fond de pensii private cu *grad de risc mediu*: grad de risc între 10% exclusiv și 25% inclusiv; c) fond de pensii private cu *grad de risc ridicat*: grad de risc între 25% exclusiv și 50% inclusiv. (Inițial, în funcție de gradul de risc total, un fond de pensii private era încadrat într-una din următoarele categorii: DINAMICE, ECHILIBRATE și CONSERVATOARE).