

AUTORITATEA DE SUPRAVEGHERE FINANCIARĂ
SECTORUL SISTEMULUI DE PENSII PRIVATE

PIAȚA PENSIILOR PRIVATE LA 31 IANUARIE 2014

**AUTORITATEA DE SUPRAVEGHERE FINANCIARĂ
SECTORUL SISTEMULUI DE PENSII PRIVATE**

SPLAIUL INDEPENDENȚEI NR. 15, SECTOR 5, COD POȘTAL 050092, BUCUREȘTI
TELEFON+40 21-6596120 • Fax +40 21-6596255

www.asfro.ro

e-mail: comunicare_asf@asfromania.ro

CUPRINS

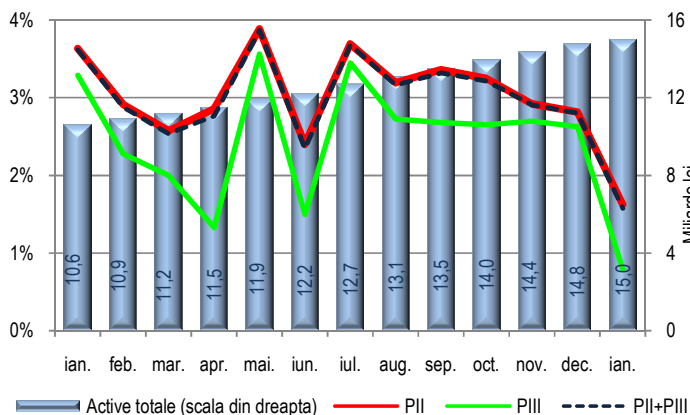
1.1. Pensiile private din România la 31 ianuarie 2014	3
1.2. Pensiile administrate privat - Pilonul II	3
1.2.1. Valoarea activelor nete și total participanți	3
1.2.2. Participanți nou intrați	4
1.2.3. Contribuții	5
1.2.4. Structura investițiilor	6
1.2.5. Rate de rentabilitate	10
1.3. Pensiile facultative – Pilonul III	11
1.3.1. Valoarea activelor nete și total participanți	11
1.3.2. Participanți nou intrați	11
1.3.3. Structura investițiilor	12
1.3.4. Rate de rentabilitate	16
1.4. Sinteza actelor individuale emise de A.S.F. – SECTORUL SISTEMULUI DE PENSII PRIVATE în luna ianuarie 2014	18
2. Anexe – Date statistice	21
2.1 Pensiile administrate privat Pilon II	21
2.2 Pensiile facultative Pilon III	28

PENSIILE PRIVATE DIN ROMÂNIA

1.1. Pensiile private din România la 31 ianuarie 2014

Valoarea activelor totale aflate în administrare la nivelul întregului sistem de pensii private a crescut constant pe parcursul anului 2013, tendință menținută și în prima lună din acest an. La 31 ianuarie 2014 se înregistrau aproximativ **15 miliarde de lei active nete** (3,33 miliarde de euro¹), un avans de **41,27%** față de ianuarie 2013 (**37,66%** raportat la moneda euro). Comparativ cu luna precedentă creșterea a fost de numai **1,58%**.

Grafic 1. Evoluția activelor totale din sistemul pensiilor private și creșterile lunare ian. 2013 - ian. 2014



Ritmul lunar de creștere al activelor totale din ianuarie a.c. (1,58%) s-a situat sub mediana intervalului analizat (ianuarie 2013 - ianuarie 2014) de 2,91%, fiind cea mai mică valoare înregistrată. (cu un maxim de 3,87% în luna mai anul trecut).

La nivelul fondurilor de pensii administrate privat, care reprezintă 95% din total sistem, s-a menținut un ritm anual de creștere superior, caracteristic celor șase ani de funcționare, **41,83%** în Pilonul II, comparativ cu **32,22%** în Pilonul III. Și față de luna precedentă s-a menținut diferența ritmurilor de creștere: **1,62%** în Pilonul II și **0,78%** în Pilonul III.

1.2. Pensiile administrate privat (Pilonul II)

1.2.1. Valoarea activelor nete și total participanți

Tabel 1. Pilon II Active nete (miliarde lei)

Nr. crt.	Fond de pensii administrat privat	ian. 2013*	dec. 2013	ian. 2014	ian. 2014 / ian. 2013	ian. 2014 / dec. 2013
1	ING	3,77	5,24	5,32	41,18%	1,49%
2	AZT VIITORUL TAU	2,33	3,19	3,25	39,51%	1,98%
3	ALICO	0,71	1,96	1,98	177,15%	1,19%
4	ARIPI	0,82	1,16	1,18	43,83%	1,85%
5	BCR	0,56	0,80	0,81	44,88%	1,37%
6	EUREKO	0,56	0,79	0,81	43,77%	2,02%
7	VITAL	0,29	0,42	0,42	48,31%	1,98%
8	BRD	0,26	0,39	0,40	49,91%	1,29%
	TOTAL	9,99	13,94	14,17	41,83%	1,62%

Valoarea **activelor nete** înregistrată la 31 ianuarie 2014 de fondurile de pensii administrate privat a fost **14,17** miliarde de lei (**3,15** miliarde de euro⁴), un avans de **41,83%** față de ianuarie 2013 (**38,2%** raportat la moneda euro). Comparativ cu decembrie 2013 avansul a fost de numai **1,62%**.

Tabel 2. Pilon II Număr de participanți (mil. pers.)

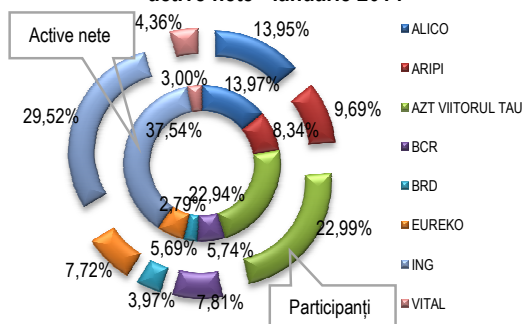
Nr. crt.	Fond de pensii administrat privat	ian. 2013*	dec. 2013	ian. 2014	ian. 2014 / ian. 2013	ian. 2014 / dec. 2013
1	ING	1,73	1,78	1,79	3,08%	0,29%
2	AZT VIITORUL TAU	1,37	1,40	1,40	2,0%	0,21%
3	ALICO	0,39	0,85	0,85	117,92%	0,36%
4	ARIPI	0,54	0,57	0,57	5,3%	0,54%
5	BCR	0,44	0,47	0,48	7,6%	0,64%
6	EUREKO	0,44	0,47	0,47	6,62%	0,63%
7	VITAL	0,24	0,26	0,27	12,02%	1,15%
8	BRD	0,21	0,24	0,24	15,47%	1,37%
	TOTAL	5,80	6,04	6,07	4,53%	0,44%

*Total ianuarie 2013 inclusiv FPAP Pensia Viva.

6,07 milioane de persoane erau înregistrate ca participanți în sistemul pensiilor administrate privat, un avans de **4,53%** față de ianuarie 2013. Comparativ cu luna precedentă, creșterea a fost de **0,44%**. Mediana creșterilor lunare pentru perioada analizată, ianuarie 2013-ianuarie 2014, a fost de 0,37%, (0,21%, minim în iulie 2013 și 0,67% maxim în decembrie 2013).

¹ BNR - curs de schimb la 31 ianuarie 2014.

Grafic 2. Pilon II Cota de piață în funcție de participanți și active nete - ianuarie 2014

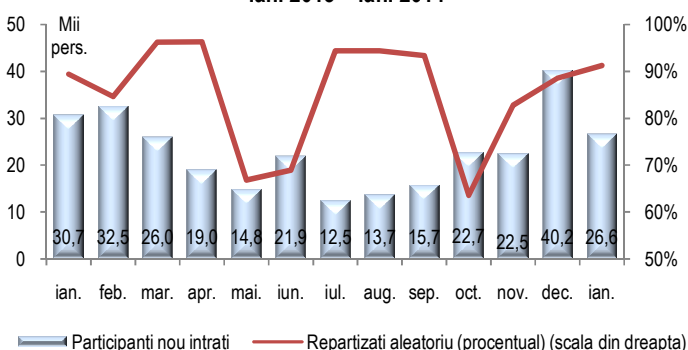


FPAP ING, FPAP AZT VIITORUL TĂU și FPAP ALICO s-au menținut în ianuarie 2014 pe primele poziții ca volum de active nete și număr de participanți, însumând aproximativ 74% din activele nete și 66% din participanți (Grafic 2., Tabel 2.). FPAP BRD, FPAP VITAL și FPAP BCR cu aproximativ 12% din activele nete și 16% din participanți, au continuat să înregistreze ritmuri mari de creșteri lunare atât în cazul activelor nete, cât și al numărului de participanți.

1.2.2. Participanți nou intrați

2.334 de persoane au semnat acte de aderare pentru a deveni participanți la unul dintre fondurile de pensii administrate privat din cei aproximativ 26,6 mii participanți intrați în sistem în ianuarie 2014. Comparativ cu ianuarie 2013, s-a înregistrat o scădere de 13%, iar față de decembrie anul trecut scăderea a fost de 34% (Grafic 3.).

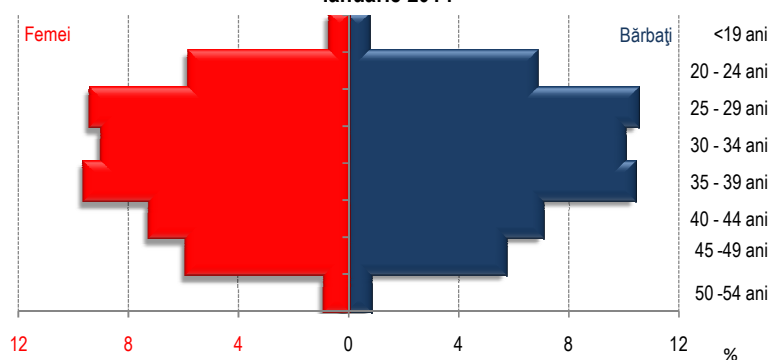
Grafic 3. Pilon II Participanți nou intrați și gradul de repartizare aleatorie ian. 2013 – ian. 2014



24,3 mii persoane au fost repartizate în ianuarie 2014, reprezentând aproximativ 91% din total (cu valori cuprinse între 100% - FPAP EUREKO, FPAP AZT VIITORUL TĂU și FPAP ALICO și 59% - FPAP ING). Cu un trend fluctuant în ultimul an, numărul persoanelor repartizate aleatoriu a scăzut cu 11% comparativ cu ianuarie 2013 și cu 32% față de luna precedentă.

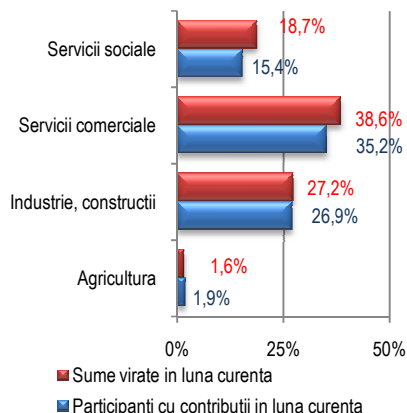
În ceea ce privește distribuția pe vârstă, raportul participanților cu vârsta de până la 35 de ani comparativ cu cei cu vârsta de peste 35 de ani a fost de 53% la 47%. Pe gen, distribuția a fost următoarea: 52% erau bărbați și 48% femeii (Grafic 4.).

Grafic 4. Pilon II Participanți – piramida anilor pe sexe și grupe de vârstă (%) ianuarie 2014

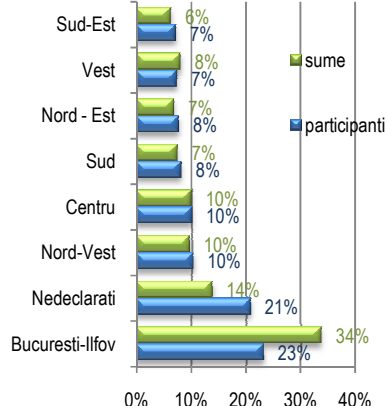


5,87 milioane de participanți erau înregistrați în ianuarie 2014 cu cel puțin o contribuție virată de la începutul funcționării sistemului de pensii administrate privat (mai 2008), reprezentând aproximativ 96,82% din total participanți, în ușoară creștere comparativ cu ianuarie anul trecut (96,65%). Avansul înregistrat de numărul de participanți cu contribuții a fost de 4,71% față de ianuarie 2013 și de numai 0,5% față de luna anterioară.

Grafic 5. Pilon II Participanți - distribuție pe activități economice* - ianuarie 2014



Grafic 6. Pilon II Participanți - distribuție pe regiuni de dezvoltare – ianuarie 2014



*Sectorul serviciilor comerciale cuprinde activitățile: comerț, hoteluri și restaurante, transport și depozitare, informații și comunicații, intermediere financiare și asigurări, tranzacții imobiliare, activități profesionale, științifice și tehnice, activități de servicii administrative și activități de servicii suport, alte activități de servicii. Sectorul serviciilor sociale cuprinde activitățile: administrație publică (exclusiv forțele armate și asimilații), învățământ, sănătate și asistență socială, activități de spectacole, culturale și recreative.

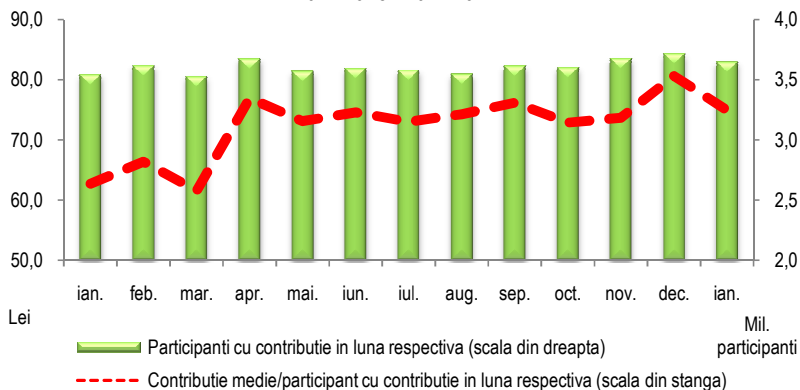
În ianuarie 2014, cele mai bine reprezentate activități economice au fost industria prelucrătoare cu **20%** și comerțul cu **14%**, urmate de sănătate, transporturi, construcții și administrația publică și apărarea cu aproximativ **5%** fiecare, reprezentând împreună 53% din totalul participanților pentru care s-au virat contribuții și din sumele virate la fondurile de pensii administrate privat în această lună. Printre cele mai slab reprezentate activități, cu valori sub 1%, s-au situat în continuare cultura, industria extractivă, producția și furnizarea energiei electrice și tranzațiile imobiliare, reprezentând aproximativ 3% din total participanți și 4% din total sume virate (Grafic 5.).

În funcție de regiunile de dezvoltare ale României, cei mai mulți participanți pentru care au fost virate contribuții la fondurile de pensii administrate privat în luna ianuarie 2014 lucrau în București: **21%**, cu aproximativ 31% din total contribuțiile virate. Cele mai bine reprezentate regiuni de dezvoltare au fost București - Ilfov: **23%**, NORD-VEST și CENTRU cu **10%** fiecare, acestea reprezentând aproximativ 44% dintre participanții pentru care s-au virat contribuții și 53% din contribuțiile virate (Grafic 6.).

1.2.3. Contribuții

În ianuarie 2014 au fost virate către fondurile de pensii administrate privat **273,26** milioane de lei (aproximativ **60,75** milioane de euro), un avans de aproximativ **23%** comparativ cu ianuarie 2013. Față de luna precedentă, viramentele au înregistrat însă o scădere de **8,8%**, în condițiile în care cota de contribuție pentru 2013 a fost de 4%, iar primele contribuții majorate virate au fost cele pentru luna martie 2013 (calculate la salariile brute aferente lunii ianuarie 2013). FPAP ING, FPAP AZT VIITORUL TĂU și FPAP ALICO s-au situat pe primele locuri, împreună atingând 72% din sumele virate.

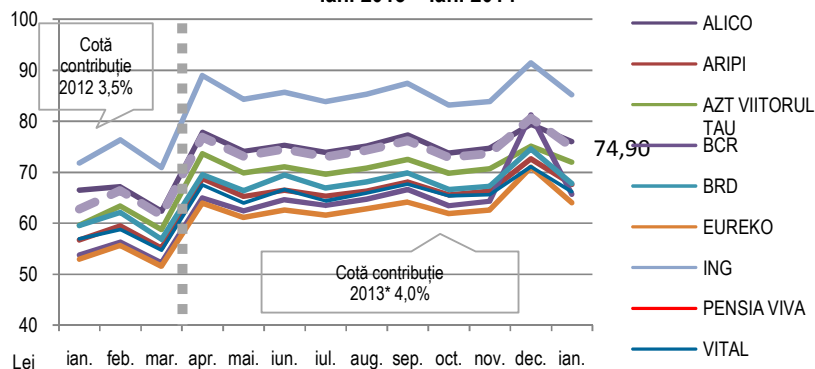
Grafic 7. Pilon II Participanți cu contribuții în luna curentă și contribuția medie ian. 2013 – ian. 2014



Numărul participanților cu contribuții în luna ianuarie 2014 a fost de **3,6** milioane, reprezentând **60,14%** din total participanți, în scădere față de 2013 (61,05% în ianuarie și 61,55% în decembrie). Avansul anual a fost de 3,0%, iar față de luna precedentă s-a înregistrat o scădere de 1,8%. FPAP ING, FPAP AZT VIITORUL TĂU și FPAP ALICO s-au situat pe primele locuri, însumând 69% din participanții cu contribuții.

Contribuția medie la nivelul participanților cu contribuții în luna de referință a fost de **74,90** lei, înregistrând o creștere de 19% comparativ cu ianuarie 2013. Față de luna precedentă s-a înregistrat însă o scădere de 7% (Grafic 7. și Grafic 8.).

**Grafic 8. Pilon II Contribuția medie/participant cu contribuție în luna curentă
ian. 2013 – ian. 2014**



*Sumele virate în luna martie 2013 sunt aferente lunii de calcul ianuarie 2013.

FPAP ING a înregistrat cea mai mare valoare a contribuției medii/participant cu contribuții, 85,21 lei, în condițiile în care fondul a înregistrat cele mai mari valori ale sumelor virate și numărului de participanți cu contribuții în luna de referință (aproximativ 36%, respectiv 32%). FPAP ALICO cu 76,01 lei/participant și FPAP AZT VIITORUL TĂU cu 71,96 lei/participant s-au situat printre primele trei fonduri, acestea reprezentând la 31 ianuarie 2014 69% din participanții pentru care s-au virat contribuții și 72% din sumele virate.

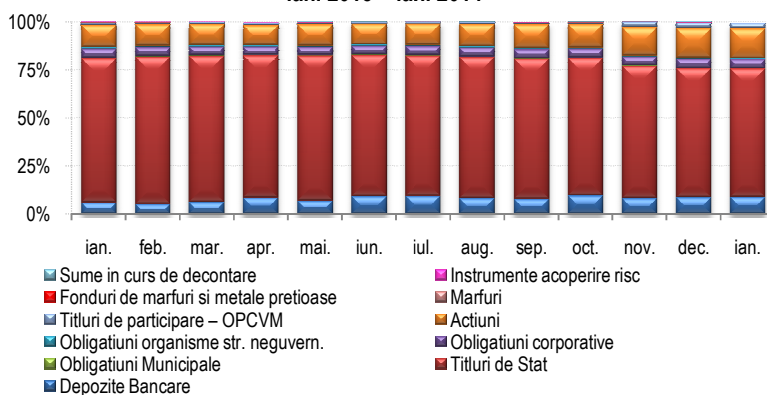
1.2.4. Structura investițiilor

Tabel 3. Pilon II Structură investiții - total (miliarde lei)

Nr. crt.	Instrumente financiare	ian. 2013	dec. 2013	ian. 2014	ian. 2014 / ian. 2013	ian. 2014 / dec. 2013
1	Depozite bancare	0,60	1,19	1,26	110,30%	5,37%
2	Titluri de stat	7,50	9,35	9,58	27,82%	2,49%
3	Obligațiuni municipale	0,042	0,036	0,037	-13,15%	0,30%
4	Obligațiuni corporative	0,47	0,66	0,66	40,33%	0,15%
5	Obligațiuni ale organismelor străine neguvernamentale	0,083	0,081	0,082	-1,40%	1,24%
6	Acțiuni	1,15	2,14	2,22	94,00%	3,66%
7	Titluri de participare - OPCVM	0,13	0,41	0,43	227,41%	3,83%
8	Fonduri de mărfuri și metale prețioase	0,007	0,005	0,006	-23,17%	5,57%
9	Instrumente de acoperire a riscului	0,036	0,002	-0,001	-103,48%	-155,33%
10	Sume în curs de decontare	-0,014	0,07	-0,09	567,64%	-236,06%
	Activ total	9,99	13,95	14,17	41,83%	1,62%

În ianuarie 2014, sumele plasate în obligațiuni municipale, obligațiuni ale organismelor străine neguvernamentale, fonduri de mărfuri și metale prețioase și instrumente de acoperire a riscului au înregistrat scăderi comparativ cu ianuarie 2013, sumele plasate în celelalte clase de active au înregistrat însă creșteri de peste 27%, în condițiile în care activele totale au crescut cu aproximativ 42%. Comparativ cu luna precedentă s-au înregistrat scăderi în cazul sumelor plasate în instrumente de acoperire a riscului, sumele plasate în celelalte clase de active au înregistrat creșteri între 0,15% și 5,57%, în timp ce activele totale un avans de aproximativ 1,62%.

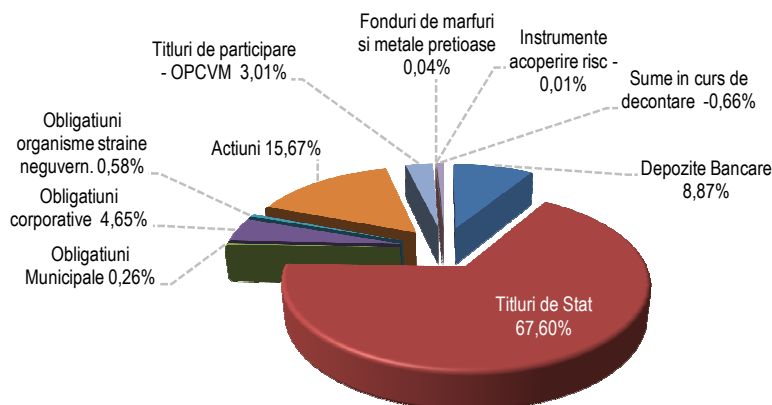
**Grafic 9. Pilon II Structura investițiilor
ian. 2013 – ian. 2014**



Din punct de vedere al alocării resurselor financiare pe diferite clase de active, în ianuarie 2014 depozitele bancare, acțiunile și titlurile de participare au înregistrat creșteri ale ponderilor în total active comparativ cu aceeași lună din 2013. Celelalte clase de active au înregistrat scăderi. Comparativ cu luna precedentă, au înregistrat creșteri depozitele bancare, titlurile de stat, acțiunile, titlurile de participare și fondurile de mărfuri și metale prețioase. Ponderile celorlalte instrumente financiare au înregistrat scăderi în total active.

Structura portofoliilor fondurilor de pensii administrate privat a fost în ianuarie 2014 următoarea:

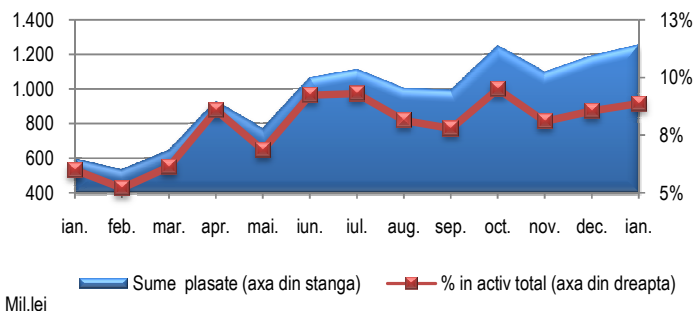
Grafic 10. Pilon II Structura investițiilor ianuarie 2014



Tabel 3.1. Pilon II Depozite bancare

Instrumente financiare	ian. 2013		dec. 2013		ian. 2014		ian. 2014 / ian. 2013		ian. 2014 / dec. 2013	
	Valoare (mld. lei)	Pondere în active totale (%)	Valoare (mld. lei)	Pondere în active totale (%)	Valoare (mld. lei)	Pondere în active totale (%)	Valoare	Pondere în active totale	Valoare	Pondere în active totale
Depozite bancare	0,60	5,98%	1,19	8,55%	1,26	8,87%	↑	↑	↑	↑

Grafic 10.1. Pilon II Depozite bancare ian. 2013 – ian. 2014

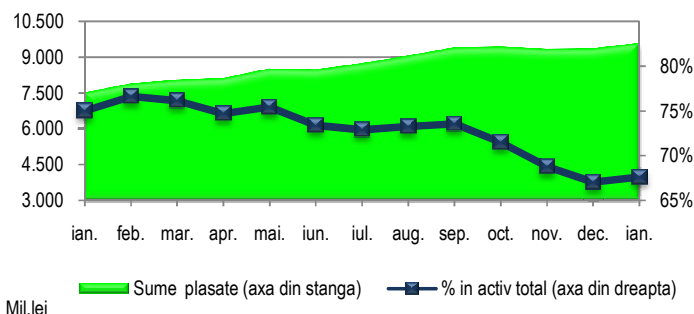


Depozite bancare: 8,87% din total active, în creștere față de 2013 (5,98% în ianuarie și 8,55% în decembrie). Activele plasate în depozite bancare, 1,26 miliarde de lei, au înregistrat o creștere semnificativă comparativ cu ianuarie 2013, de peste două ori. Față de luna precedentă creșterea a fost de 5,37% (Tabel 3. și Tabel 3.1.).

Tabel 3.2. Pilon II Titluri de stat

Instrumente financiare	ian. 2013		dec. 2013		ian. 2014		ian. 2014 / ian. 2013		ian. 2014 / dec. 2013	
	Valoare (mld. lei)	Pondere în active totale (%)	Valoare (mld. lei)	Pondere în active totale (%)	Valoare (mld. lei)	Pondere în active totale (%)	Valoare	Pondere în active totale	Valoare	Pondere în active totale
Titluri de stat	7,50	75,01%	9,35	67,03%	9,58	67,60%	↑	↓	↑	↑

Grafic 10.2. Pilon II Titluri de stat noiembrie ian. 2013 – ian. 2014

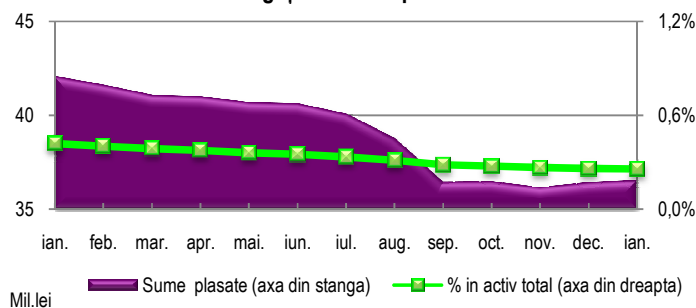


Titluri de stat: 67,60% din total active, în scădere față de ianuarie 2013 (75,01%), dar în ușoară creștere comparativ cu luna precedentă (67,03%). Sumele plasate, reprezentând 9,58 miliarde de lei, au crescut cu 27,82% față de ianuarie 2013 și cu 2,49% comparativ cu decembrie 2013 (Tabel 3. și Tabel 3.2.).

Tabel 3.3. Pilon II Obligațiuni municipale

Instrumente financiare	ian. 2013		dec. 2013		ian. 2014		ian. 2014 / ian. 2013		ian. 2014 / dec. 2013	
	Valoare (mld. lei)	Pondere în active totale (%)	Valoare (mld. lei)	Pondere în active totale (%)	Valoare (mld. lei)	Pondere în active totale (%)	Valoare	Pondere în active totale	Valoare	Pondere în active totale
Obligațiuni municipale	0,042	0,42%	0,036	0,26%	0,037	0,26%	↓	↓	↑	↓

Grafic 10.3. Pilon II Obligațiuni municipale ian. 2013 – ian. 2014

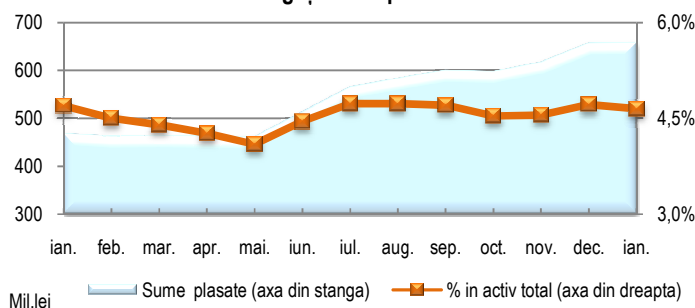


Obligațiuni municipale: 0,26% din total active, în scădere constantă pe parcursul anului trecut, 0,42% în ianuarie și 0,26% în decembrie 2013. Activele investite au atins valoarea de **0,04** miliarde de lei, în scădere cu 13,15% comparativ cu ianuarie 2013. Față de luna anterioară, s-a înregistrat însă o creștere de numai 0,3 puncte procentuale (Tabel 3. și Tabel 3.3.).

Tabel 3.4. Pilon II Obligațiuni corporative

Instrumente financiare	ian. 2013		dec. 2013		ian. 2014		ian. 2014 / ian. 2013		ian. 2014 / dec. 2013	
	Valoare (mld. lei)	Pondere în active totale (%)	Valoare (mld. lei)	Pondere în active totale (%)	Valoare (mld. lei)	Pondere în active totale (%)	Valoare	Pondere în active totale	Valoare	Pondere în active totale
Obligațiuni corporative	0,47	4,70%	0,658	4,72%	0,659	4,65%	↑	↓	↑	↓

Grafic 10.4. Pilon II Obligațiuni corporative ian. 2013 – ian. 2014

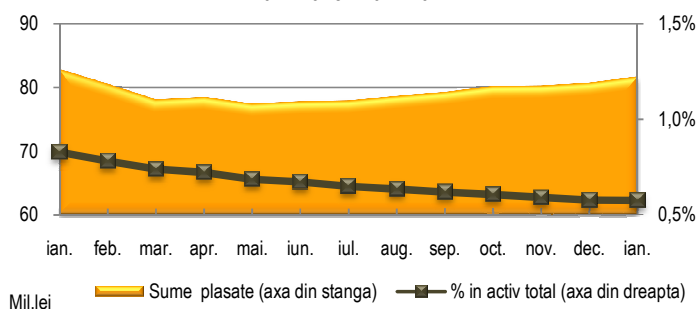


Obligațiuni corporative: 4,65% din total active, în scădere ușoară față de 2013 (4,70% în ianuarie și 4,72% în decembrie). Sumele plasate în obligațiuni corporative, reprezentând **0,66** miliarde de lei, pe un trend ascendent pe parcursul celei de a doua jumătăți a anului trecut, au crescut cu 40,33% comparativ cu ianuarie și cu 0,15% față de decembrie 2013 (Tabel 3. și Tabel 3.4.).

Tabel 3.5. Pilon II Obligațiuni ale organismelor străine neguvernamentale

Instrumente financiare	ian. 2013		dec. 2013		ian. 2014		ian. 2014 / ian. 2013		ian. 2014 / dec. 2013	
	Valoare (mld. lei)	Pondere în active totale (%)	Valoare (mld. lei)	Pondere în active totale (%)	Valoare (mld. lei)	Pondere în active totale (%)	Valoare	Pondere în active totale	Valoare	Pondere în active totale
Obligațiuni organisme străine neguvernamentale	0,083	0,83%	0,081	0,58%	0,082	0,58%	↓	↓	↑	↓

Grafic 10.5. Pilon II Obligațiuni organisme străine neguvernamentale ian. 2013 – ian. 2014

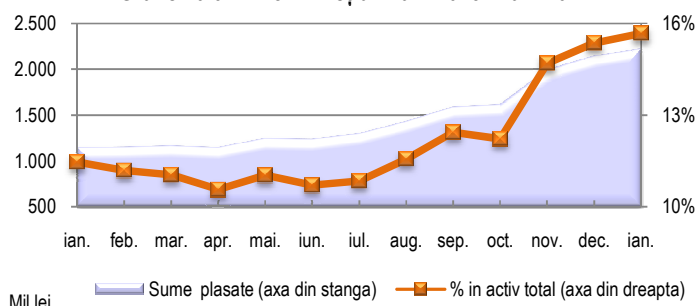


Obligațiuni ale organismelor străine neguvernamentale: 0,58% din total active, în scădere constantă pe parcursul anului 2013 (0,83% în ianuarie și 0,58% în decembrie). Activele investite în acest tip de instrument, **0,082** miliarde de lei, au scăzut cu 1,4% față de ianuarie 2013, dar au înregistrat un ușor avans de peste un punct procentual față de decembrie 2013 (Tabel 3. și Tabel 3.5.).

Tabel 3.6. Pilon II Acțiuni

Instrumente financiare	ian. 2013		dec. 2013		ian. 2014		ian. 2014 / ian. 2013		ian. 2014 / dec. 2013	
	Valoare (mld. lei)	Pondere în active totale (%)	Valoare (mld. lei)	Pondere în active totale (%)	Valoare (mld. lei)	Pondere în active totale (%)	Valoare	Pondere în active totale	Valoare	Pondere în active totale
Acțiuni	1,15	11,46%	2,14	15,37%	2,22	15,67%	↑	↑	↑	↑

Grafic 10.6. Pilon II Acțiuni ian. 2013 – ian. 2014

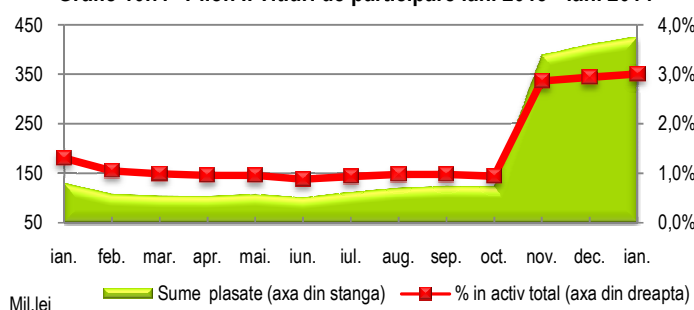


Acțiuni: 15,67% din total active, în creștere față de 2013 (11,46% și ianuarie și 15,37% în decembrie). Și sumele plasate în acțiuni, **2,22** miliarde de lei, au crescut semnificativ față de anul trecut, aproximativ o dublare față de ianuarie și cu 3,66% comparativ cu decembrie 2013. (Tabel 3. și Tabel 3.6.).

Tabel 3.7. Pilon II Titluri de participare

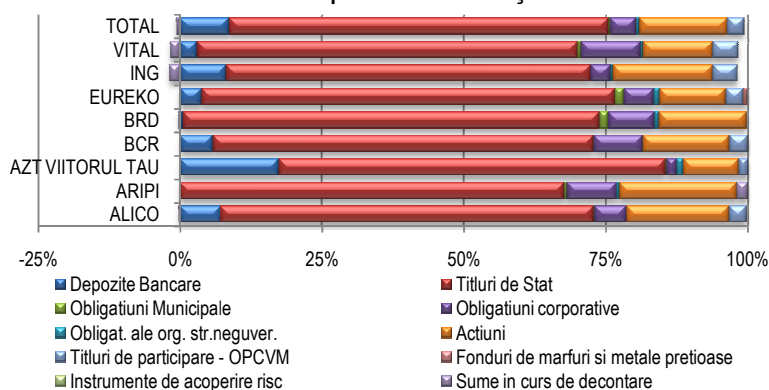
Instrumente financiare	ian. 2013		dec. 2013		ian. 2014		ian. 2014 / ian. 2013		ian. 2014 / dec. 2013	
	Valoare (mld. lei)	Pondere în active totale (%)	Valoare (mld. lei)	Pondere în active totale (%)	Valoare (mld. lei)	Pondere în active totale (%)	Valoare	Pondere în active totale	Valoare	Pondere în active totale
Titluri de participare -OPCVM	0,13	1,30%	0,41	2,94%	0,43	3,01%	↑	↑	↑	↑

Grafic 10.7. Pilon II Titluri de participare ian. 2013 - ian. 2014



Titluri de participare - OPCVM: 3,01% din total active, în creștere față de 2013 (1,30% în ianuarie și 2,94% în decembrie). Și valoarea activelor investite, aproximativ **0,43** miliarde de lei, a crescut semnificativ, înregistrând o triplare comparativ cu ianuarie 2013 și cu aproximativ 4% comparativ cu luna anterioară (Tabel 3. și Tabel 3.7.).

Grafic 11. Pilon II Structura portofoliilor investiționale – ianuarie 2014



Celelalte categorii de instrumente financiare au înregistrat următoarele ponderi în total active fonduri de pensii administrate privat:

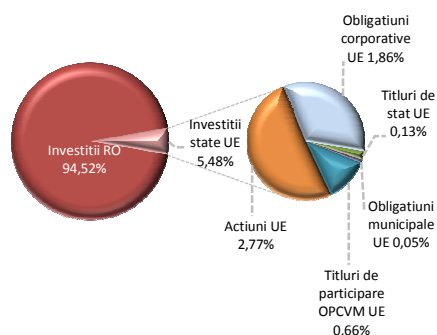
- fonduri de mărfuri și metale prețioase: **0,04%**;
- instrumente de acoperire a riscului: **-0,01%**;
- sume în curs de decontare pentru achiziționare/vânzare active sau disponibilități în cont curent: **-0,66%**.

Tabel. 4. Pilon II Structură investiții

Investiții	ian. 2013	dec. 2013	ian. 2014	ian. 2014 / ian. 2013	ian. 2014 / dec. 2013
Investiții RO	93,75%	94,72%	94,52%	↑	↓
Investiții externe state membre UE	6,25%	5,28%	5,48%	↓	↑

În ianuarie 2014, **94,52%** din activele fondurilor de pensii erau plasate în țară, în creștere comparativ cu ianuarie 2013 (93,75%), dar în scădere ușoară față de luna precedentă (94,72%). **5,48%** din active reprezentau plasamente în state membre UE (Tabel 4., Grafic 12.).

Grafic 12. Pilon II Structură investiții în plasamente financiare – ianuarie 2014

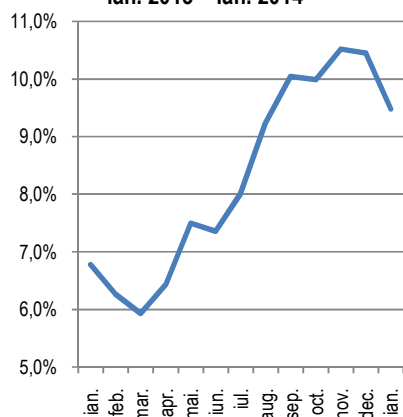


1.2.5. Rate de rentabilitate

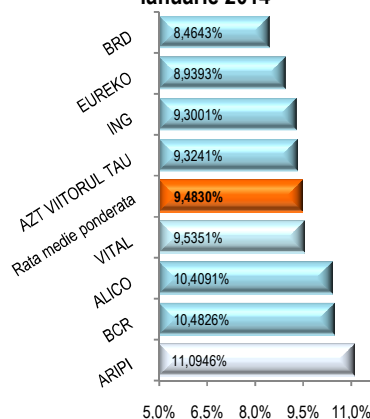
Indicatorii de performanță ai fondurilor de pensii administrate privat înregistrați în ianuarie 2014 au fost (Grafic 13. și Grafic 14.):

- rata de rentabilitate anualizată a fondurilor de pensii cu grad de risc ridicat: **ARIP: 11,0946%**;
- rata de rentabilitate minimă a fondurilor de pensii cu grad de risc ridicat: **3,8316%**.

Grafic 13. Pilon II - Rata medie ponderată de rentabilitate ian. 2013 – ian. 2014



Grafic 14. Pilon II Rate de rentabilitate anualizate ianuarie 2014



Ratele de rentabilitate anualizate ale fondurilor de pensii cu grad de risc mediu:

- ALICO: **10,4091%**
- AZT VIITORUL TĂU: **9,3241%**
- BCR: **10,4826%**
- BRD: **8,4643%**
- EUREKO: **8,9393%**
- ING: **9,3001%**
- VITAL: **9,5351%**

Rata de rentabilitate minimă a fondurilor de pensii cu grad de risc mediu: **4,7895%**.

Rata medie ponderată de rentabilitate a tuturor fondurilor de pensii administrate privat pentru ultimele 24 luni: **9,4830%**.

1.3. Pensiile facultative (Pilonul III)

1.3.1. Valoarea activelor nete și total participanți

Tabel 5. Pilon III Active nete (mil. lei)

Nr. crt.	Fond de pensii facultative	ian. 2013*	dec. 2013	ian. 2014	ian. 2014 / ian. 2013	ian. 2014/ dec. 2013
1	ING OPTIM	214,81	293,69	297,00	38,26%	1,13%
2	BCR PLUS	104,81	132,11	132,48	26,40%	0,28%
3	AZT MODERATO	91,31	116,68	118,67	29,97%	1,71%
4	ING ACTIV	72,43	94,34	94,84	30,93%	0,52%
5	AZT VIVACE	42,10	51,18	51,44	22,19%	0,50%
6	RAIFFEISEN ACUMULARE	30,85	39,74	39,92	29,38%	0,45%
7	BRD MEDIO	23,22	36,19	36,08	55,40%	-0,29%
8	PENSIA MEA	29,03	35,08	34,75	19,69%	-0,94%
9	STABIL	6,00	8,23	8,34	38,97%	1,27%
10	EUREKO CONFORT	3,32	4,36	4,41	32,77%	1,10%
	TOTAL	618,59	811,61	817,93	32,22%	0,78%

Activele nete ale fondurilor de pensii facultative au atins în ianuarie 2014 **818 milioane de lei** (aproximativ **182 milioane de euro**), înregistrând un avans de **32,22%** comparativ cu ianuarie 2013 și numai de **0,78%** față de luna precedentă (**28,84%** și **0,49%** raportat la moneda euro).

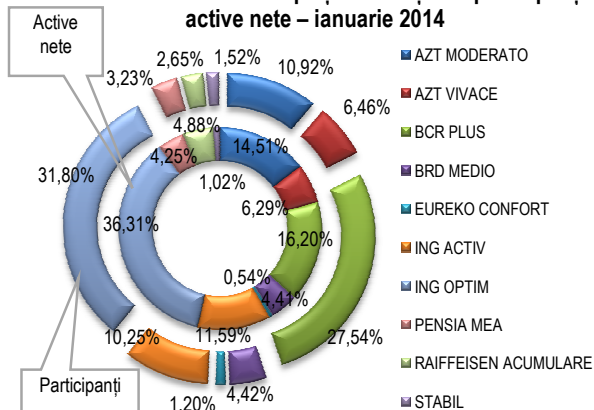
Tabel 6. Pilon III Număr de participanți (pers.)

Nr. crt.	Fond de pensii facultative	ian. 2013*	dec. 2013	ian. 2014	ian. 2014 / ian. 2013	ian. 2014/ dec. 2013
1	ING OPTIM	89.580	99.551	99.925	11,55%	0,38%
2	BCR PLUS	81.949	86.114	86.536	5,60%	0,49%
3	AZT MODERATO	33.377	34.292	34.310	2,80%	0,05%
4	ING ACTIV	29.293	32.096	32.217	9,98%	0,38%
5	AZT VIVACE	20.275	20.300	20.309	0,17%	0,04%
6	BRD MEDIO	11.754	13.874	13.897	18,23%	0,17%
7	PENSIA MEA	10.283	10.259	10.165	-1,15%	-0,92%
8	RAIFFEISEN ACUMULARE	7.875	8.313	8.334	5,83%	0,25%
9	STABIL	4.722	4.782	4.780	1,23%	-0,04%
10	EUREKO CONFORT	3.721	3.767	3.765	1,18%	-0,05%
	TOTAL	293.183	313.348	314.238	7,18%	0,28%

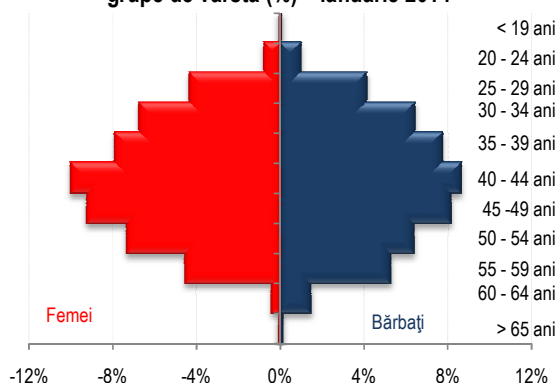
314.238 de participanți erau înregistrați la cele zece fonduri de pensii facultative la 31 ianuarie 2014, un avans de **7,18%** față de aceeași lună din 2013. Comparativ cu luna precedentă creșterea a fost de numai **0,28%**.

*Total active nete și numărul de participanți din ianuarie 2013 cuprind inclusiv FPF Concordia Moderat.

Grafic 15. Pilon III Cota de piață în funcție de participanți și active nete – ianuarie 2014



Grafic 16. Pilon III Participanți - piramida anilor pe sexe și grupe de vârstă (%) – ianuarie 2014



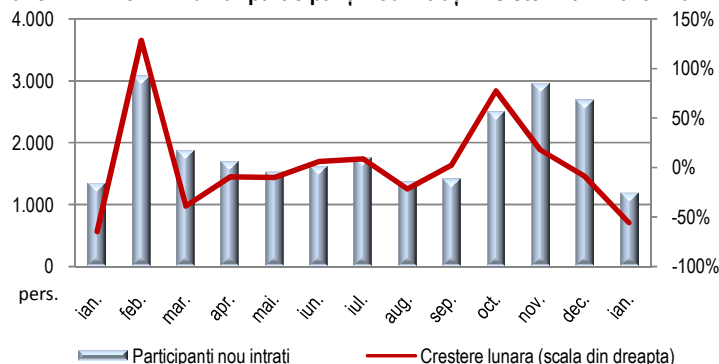
Primele trei fonduri de pensii, FPF ING OPTIM, FPF BCR PLUS și FPF AZT MODERATO dețineau în ianuarie 2014 aproximativ 67% din activele nete și 70% din participanți (Grafic 15).

Raportul între participanții cu vârsta de până la 45 de ani și cei cu vârsta de peste 45 de ani era la 31 ianuarie 2014 aproximativ **57%** la **43%**, iar pe gen, distribuția a fost următoarea: aproximativ **49%** erau bărbați și **51%** femei (Grafic 16).

1.3.2. Participanți nou intrați

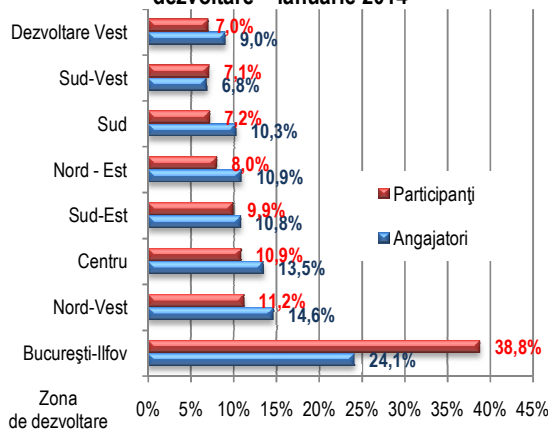
1.187 de noi participanți au aderat în ianuarie 2014 la unul din fondurile de pensii facultative, o scădere semnificativă comparativ cu anul trecut, de aproximativ 12% - ianuarie și de 56% - decembrie 2013.

Grafic 17. Pilon III Număr participanți nou intrați în sistem ian. 2013 – ian. 2014

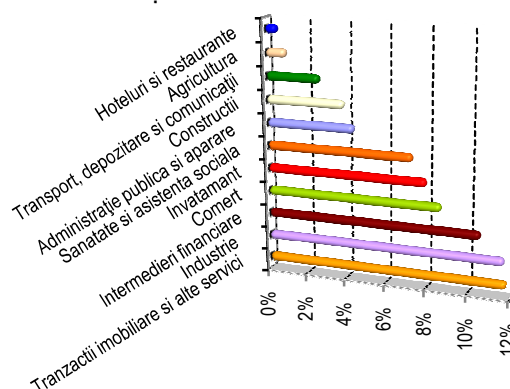


În funcție de regiunile de dezvoltare ale României, cei mai mulți participanți lucrau în București (28%), iar cele mai bine reprezentate regiuni de dezvoltare au fost București - Ilfov: **39%**, NORD-VEST și CENTRU cu **11%** fiecare (cele trei regiuni însumând aproximativ **61%** dintre participanți), celelalte regiuni (39%) au înregistrat ponderi cuprinse între 7 și 10% din total (Grafic 18.).

Grafic 18. Pilon III Structura participanților pe regiuni de dezvoltare – ianuarie 2014

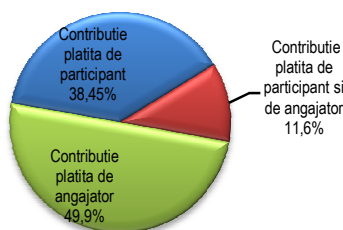


Grafic 19. Pilon III Structura angajaților în funcție de activitățile economice – ianuarie 2014



Cele mai bine reprezentate activități economice în ianuarie 2014 au fost tranzacțiile imobiliare și industria (cu aproximativ 12% fiecare) și intermedierile financiare (11%), însumând **34%**. Cele mai slab reprezentate activități economice, cu ponderi de aproximativ **1%**, au fost agricultura și serviciile hoteliere (Grafic 19.).

Grafic 20. Pilon III Participarea la plata contribuțiilor - ianuarie 2014



Aproximativ **62%** din contribuțiile la fondurile facultative au fost plătite de către angajatori (50%) sau de către participanți împreună cu angajatorii lor (12%), în timp ce **38%** dintre participanți au plătit singuri contribuțiile în ianuarie 2014 (Grafic 20.).

În funcție de locația angajatorului, distribuția participanților în ianuarie 2014 a fost similară cu lunile precedente, aproximativ **81%** în mediul urban și **19%** în mediul rural.

1.3.3. Structura investițiilor

În ianuarie 2014, sumele plasate în obligațiuni municipale, fonduri de mărfuri și metale prețioase și instrumente de acoperire a riscului au înregistrat scăderi comparativ cu ianuarie 2013. În cazul celorlalte clase de active s-au înregistrat creșteri ale sumelor plasate cuprinse între 5,18% și 88,30%, în condițiile unui avans al activelor totale de 32,22%.

Și raportat la decembrie 2013 s-au înregistrat scăderi în cazul sumelor plasate în depozite bancare, obligațiuni municipale, titluri de participare și instrumente de acoperire a riscului. Sumele plasate în celelalte clase de active au înregistrat creșteri cuprinse între 0,10% și 5,57%, în condițiile unui avans al activelor totale de aproximativ 0,78%.

Tabel 7. Pilon III Structură investiții - total (mil. lei)

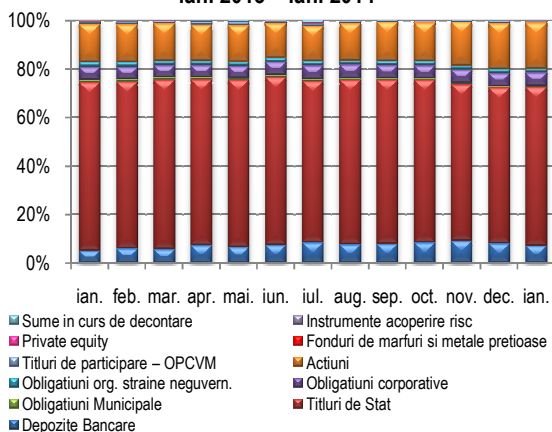
Nr. crt.	Instrumente financiare	ian. 2013	dec. 2013	ian. 2014	ian. 2014 / ian. 2013	ian. 2014 / dec. 2013
1	Depozite bancare	30,92	64,51	58,23	88,30%	-9,73%
2	Titluri de stat	430,57	521,97	535,57	24,39%	2,61%
3	Obligațiuni municipale	5,80	4,58	4,35	-24,93%	-4,98%
4	Obligațiuni corporative	33,34	44,57	44,61	33,80%	0,10%
5	Obligațiuni ale organismelor străine neguvernamentale	12,21	12,73	12,84	5,18%	0,85%
6	Acțiuni	97,07	154,06	155,42	60,12%	0,89%
7	Titluri de participare - OPCVM	7,05	8,52	8,40	19,10%	-1,39%
8	Fonduri de mărfuri și metale prețioase	0,04	0,03	0,03	-23,17%	5,57%
9	Private equity	0,00	0,09	0,09	-	0,29%
10	Instrumente de acoperire a riscului	2,56	0,67	-0,24	-109,34%	-135,92%
11	Sume în curs de decontare	0,13	1,24	0,03	-79,72%	-97,93%
	Activ total	619,69	812,96	819,34	32,22%	0,78%

Din punct de vedere al alocării resurselor financiare pe diferite clase de active, următoarele categorii de instrumente financiare au înregistrat creșteri comparativ cu ianuarie 2013: depozite bancare, obligațiuni corporative, acțiuni, fonduri de mărfuri și metale prețioase și private equity. Celelalte clase de active au înregistrat scăderi.

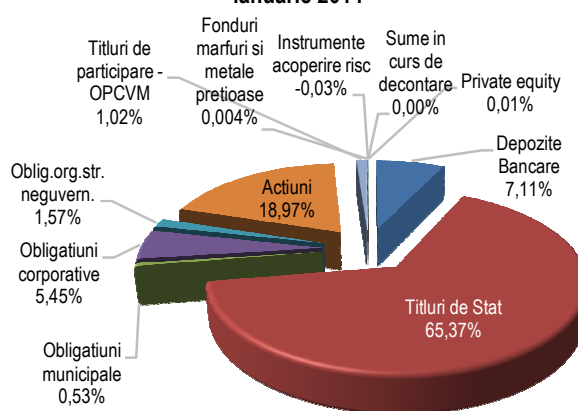
Raportat la decembrie 2013, s-au înregistrat creșteri ale ponderilor în total active pentru titlurile de stat, obligațiunile organismelor străine neguvernamentale, acțiuni și fonduri de mărfuri și metale prețioase. În cazul celorlalte clase de active s-au înregistrat scăderi.

Evoluția structurii investițiilor pe parcursul anului trecut și structura portofoliilor fondurilor de pensii facultative în ianuarie 2014 este prezentată în graficele 21. și 22.

Grafic 21. Pilon III Structură investiții ian. 2013 – ian. 2014



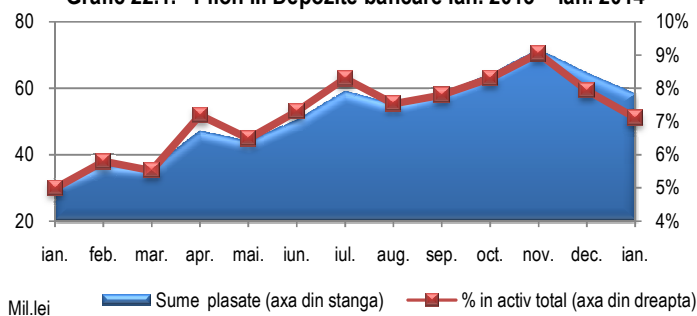
Grafic 22. Pilon III Structura investițiilor ianuarie 2014



Tabel 7.1. Pilon III Depozite bancare

Instrument financiar	ian. 2013		dec. 2013		ian. 2014		ian. 2014 / ian. 2013		ian. 2014 / dec. 2013	
	Valoare (mil. lei)	Pondere în active totale (%)	Valoare (mil. lei)	Pondere în active totale (%)	Valoare (mil. lei)	Pondere în active totale (%)	Valoare	Pondere în active totale	Valoare	Pondere în active totale
Depozite bancare	30,92	4,99%	64,51	7,93%	58,23	7,11%	↑	↑	↓	↓

Grafic 22.1. Pilon III Depozite bancare ian. 2013 – ian. 2014

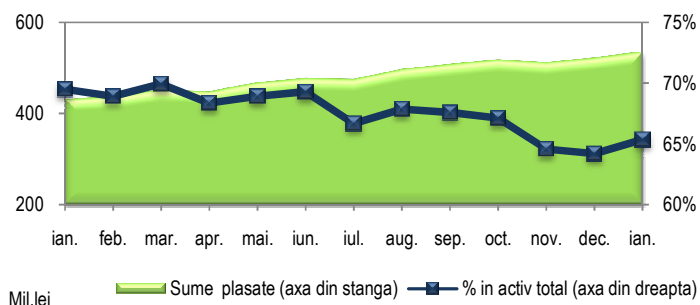


Depozite bancare: 7,11% din total active fonduri, în creștere față de ianuarie 2013 (4,99%), dar în scădere comparativ cu decembrie 2013 (7,93%). Activele plasate în depozite bancare, în valoare de **58,23** milioane de lei, au crescut cu 88% față de ianuarie 2013. Comparativ cu decembrie 2013, depozitele bancare au scăzut cu aproximativ 10% (Tabel 7. și Tabel 7.1.).

Tabel 7.2. Pilon III Titluri de stat

Instrument financiar	ian. 2013		dec. 2013		ian. 2014		ian. 2014 / ian. 2013		ian. 2014 / dec. 2013	
	Valoare (mil. lei)	Pondere în active totale (%)	Valoare (mil. lei)	Pondere în active totale (%)	Valoare (mil. lei)	Pondere în active totale (%)	Valoare	Pondere în active totale	Valoare	Pondere în active totale
Titluri de stat	430,57	69,48%	521,97	64,21%	535,57	65,37%	↑	↓	↑	↑

Grafic 22.2. Pilon III Titluri de stat ian. 2013 – ian. 2014

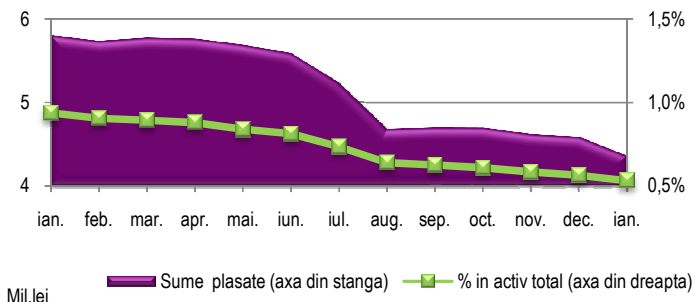


Titluri de stat: 65,37% din total active fonduri, în scădere față de ianuarie 2013 (69,48%), dar în ușoară creștere comparativ cu decembrie 2013 (64,21%). Valoric, activele investite în titluri de stat, reprezentând **535,57** milioane de lei, au crescut comparativ cu 2013, cu aproximativ 24% - ianuarie și 3% - decembrie (Tabel 7. și Tabel 7.2.).

Tabel 7.3. Pilon III Obligațiuni municipale

Instrument financiar	ian. 2013		dec. 2013		ian. 2014		ian. 2014 / ian. 2013		ian. 2014 / dec. 2013	
	Valoare (mil. lei)	Pondere în active totale (%)	Valoare (mil. lei)	Pondere în active totale (%)	Valoare (mil. lei)	Pondere în active totale (%)	Valoare	Pondere în active totale	Valoare	Pondere în active totale
Obligațiuni municipale	5,80	0,94%	4,58	0,56%	4,35	0,53%	↓	↓	↓	↓

Grafic 22.3. Pilon III Obligațiuni municipale ian. 2013 – ian. 2014

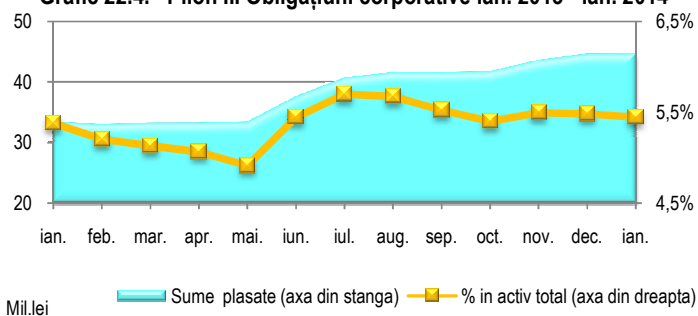


Obligațiuni municipale: 0,53% din total active fonduri, s-au situat în 2013 pe un trend descrescător constant: 0,94% - ianuarie și 0,56% - decembrie. Și sumele plasate în obligațiuni municipale au scăzut constant comparativ cu 2013, cu 25% - ianuarie și cu 5% - decembrie, atingând la 31 ianuarie a.c. **4,53** milioane de lei (Tabel 7. și Tabel 7.3.).

Tabel 7.4. Pilon III Obligațiuni corporative

Instrument financiar	ian. 2013		dec. 2013		ian. 2014		ian. 2014 / ian. 2013		ian. 2014 / dec. 2013	
	Valoare (mil. lei)	Pondere în active totale (%)	Valoare (mil. lei)	Pondere în active totale (%)	Valoare (mil. lei)	Pondere în active totale (%)	Valoare	Pondere în active totale	Valoare	Pondere în active totale
Obligațiuni corporative	33,34	5,38%	44,57	5,48%	44,61	5,45%	↑	↑	↑	↓

Grafic 22.4. Pilon III Obligațiuni corporative ian. 2013 - ian. 2014

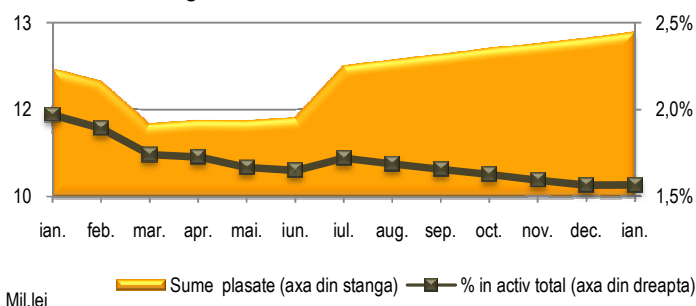


Obligațiuni corporative: 5,45% din total active fonduri, în ușoară creștere față de ianuarie 2013 (5,38%), dar în scădere ușoară comparativ cu decembrie 2013 (5,48%). Valoarea activelor investite în obligațiuni corporative, **44,61** milioane de lei, a înregistrat constant un avans, de aproximativ 34% comparativ cu ianuarie 2013, dar numai de 0,10% față de decembrie 2013 (Tabel 7. și Tabel 7.4.).

Tabel 7.5. Pilon III Obligațiuni ale organismelor străine neguvernamentale

Instrument financiar	ian. 2013		dec. 2013		ian. 2014		ian. 2014 / ian. 2013		ian. 2014 / dec. 2013	
	Valoare (mil. lei)	Pondere în active totale (%)	Valoare (mil. lei)	Pondere în active totale (%)	Valoare (mil. lei)	Pondere în active totale (%)	Valoare	Pondere în active totale	Valoare	Pondere în active totale
Obligațiuni organisme străine neguvernamentale	12,21	1,97%	12,73	1,57%	12,84	1,57%	↑	↓	↑	↑

Grafic 22.5. Pilon III Obligațiuni ale organismelor străine neguvernamentale ian. 2013 – ian. 2014

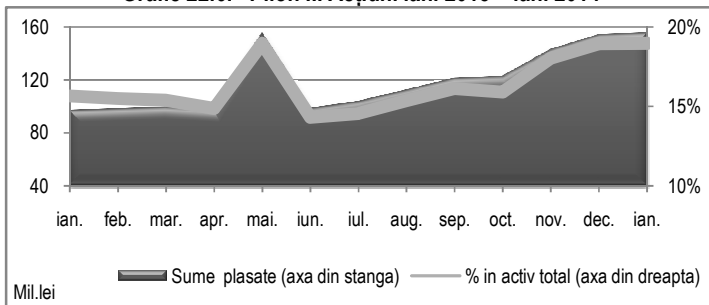


Obligațiuni ale organismelor străine neguvernamentale: 1,57% din active fonduri, pe un trend descrescător constant comparativ cu 2013 (1,97% în ianuarie și 1,57% în decembrie). Activele plasate în obligațiuni ale organismelor străine neguvernamentale, **12,84** milioane de lei, au crescut față de ianuarie 2013 cu 5,18% și cu aproximativ un punct procentual comparativ cu decembrie 2013 (Tabel 7. și Tabel 7.5.).

Tabel 7.6. Pilon III Acțiuni

Instrument financiar	ian. 2013		dec. 2013		ian. 2014		ian. 2014 / ian. 2013		ian. 2014 / dec. 2013	
	Valoare (mil. lei)	Pondere în active totale (%)	Valoare (mil. lei)	Pondere în active totale (%)	Valoare (mil. lei)	Pondere în active totale (%)	Valoare	Pondere în active totale	Valoare	Pondere în active totale
Acțiuni	97,07	15,66%	154,06	18,95%	155,42	18,97%	↑	↑	↑	↑

Grafic 22.6. Pilon III Acțiuni ian. 2013 – ian. 2014

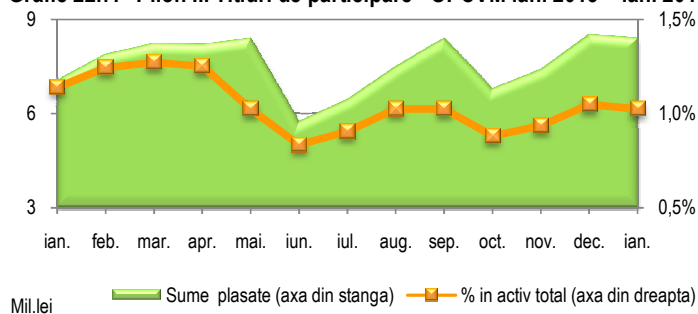


Acțiuni: 18,97% din active fonduri au crescut comparativ cu anul trecut (15,66% în ianuarie 2013 și 18,95% decembrie 2013). Sumele plasate în acțiuni, **155,42** milioane de lei, au înregistrat un avans de 60% comparativ cu ianuarie 2013 și de aproximativ un punct procentual față de decembrie 2013 (Tabel 7. și Tabel 7.6.).

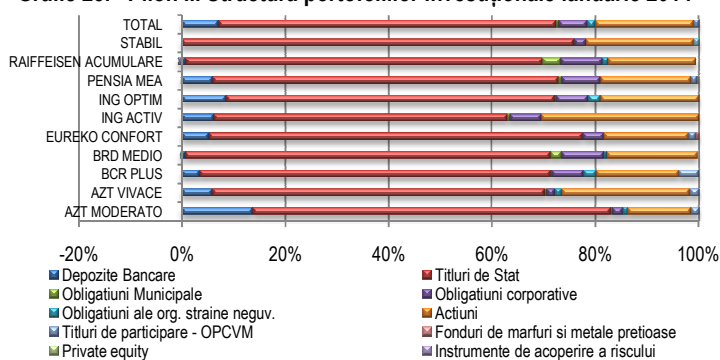
Tabel 7.7. Pilon III Titluri de participare - OPCVM

Instrument financiar	ian. 2013		dec. 2013		ian. 2014		ian. 2014 / ian. 2013		ian. 2014 / dec. 2013	
	Valoare (mil. lei)	Pondere în active totale (%)	Valoare (mil. lei)	Pondere în active totale (%)	Valoare (mil. lei)	Pondere în active totale (%)	Valoare	Pondere în active totale	Valoare	Pondere în active totale
Titluri de participare OPCVM	7,05	1,14%	8,52	1,05%	8,40	1,02%	↑	↓	↓	↓

Grafic 22.7. Pilon III Titluri de participare - OPCVM ian. 2013 – ian. 2014



Grafic 23. Pilon III Structura portofoliilor investiționale ianuarie 2014



Celelalte categorii de instrumente financiare au înregistrat în ianuarie 2014 următoarele ponderi în total active fonduri de pensii facultative:

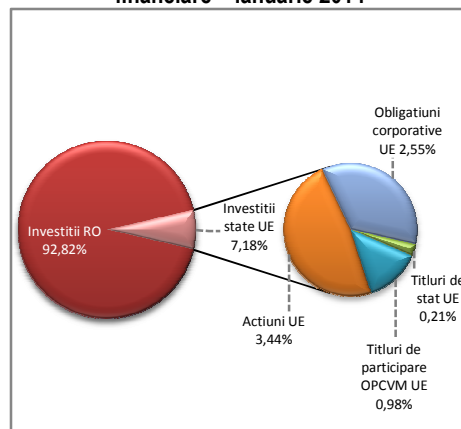
- Fonduri de mărfuri și metale prețioase: **0,004%**.
- Private equity: **0,01%**.
- Instrumentele de acoperire a riscului **-0,03%**.
- Sumele în curs de decontare pentru achiziționare/vânzare active sau disponibilități în cont curent au reprezentat **0,003%**.

Tabel 8. Pilon III Structură investiții

Investiții	ian. 2013	dec. 2013	ian. 2014	ian. 2014 / ian. 2013	ian. 2014 / dec. 2013
Investiții RO	93,78%	93,25%	92,82%	↓	↓
Investiții externe state UE	6,22%	6,75%	7,18%	↑	↑

92,82% din activele fondurilor de pensii facultative erau plasate în țară, în scădere ușoară comparativ cu 2013 (93,78% în ianuarie și 93,25% în decembrie), în timp ce **7,18%** din active erau plasate în state UE (Tabel 8., Grafic 24.).

Grafic 24. Pilon III Structura investițiilor în plasamente financiare – ianuarie 2014



1.3.4. Rate de rentabilitate

Indicatorii de performanță înregistrați de fondurile de pensii facultative în luna ianuarie 2014 au fost (Grafic 25. și Grafic 26.):

- rata de rentabilitate anualizată a fondurilor de pensii cu grad de risc ridicat:

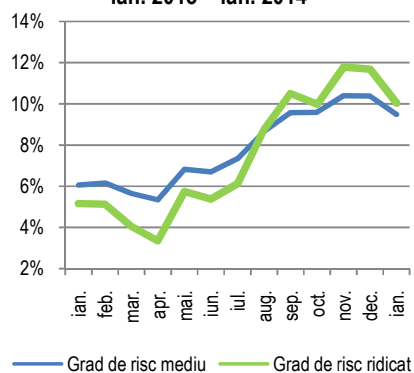
○ AZT VIVACE: **11,1387%**

○ ING ACTIV: **9,4052%;**

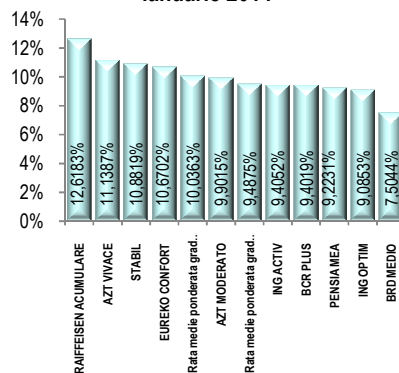
- rata medie ponderată de rentabilitate a tuturor fondurilor de pensii cu grad de risc ridicat: **10,0363%;**

- rata de rentabilitate minimă a fondurilor de pensii cu grad de risc ridicat: **5,0181%.**

Grafic 25. Pilon III Rate medii de rentabilitate în perioada ian. 2013 – ian. 2014



Grafic 26. Pilon III Rate de rentabilitate anualizate ianuarie 2014



Ratele de rentabilitate anualizate ale fondurilor de pensii cu grad de risc mediu:

- AZT MODERATO: **9,9015%**
- BCR PLUS: **9,4019%**
- BRD MEDIO: **7,5044%**
- EUREKO CONFORT: **10,6702%**
- ING OPTIM: **9,0853%**
- PENSIA MEA: **9,2231%**
- RAIFFEISEN ACUMULARE: **12,6183%**
- STABIL: **10,8819%**

Rata medie ponderată de rentabilitate a tuturor fondurilor de pensii cu risc mediu: **9,4875%**.

Rata de rentabilitate minimă a fondurilor de pensii cu grad de risc mediu: **4,7437%**.

Sinteza actelor individuale emise de A.S.F. - Sectorul sistemului de pensii private în luna ianuarie 2014

DECIZII				
1	2	3	4	5
Nr. act	Data emiterii	Entitatea la care se referă actul	Conținutul actului	Emis de ²
239	20.01.14	EUREKO - SOCIETATE DE ADMINISTRARE A FONDURILOR DE PENSII PRIVATE S.A.	Autorizare modificare Declarație privind politica de investiții pentru FPAP EUREKO.	DAA ³
240	20.01.14	EUREKO - SOCIETATE DE ADMINISTRARE A FONDURILOR DE PENSII PRIVATE S.A.	Autorizare modificare Declarație privind politica de investiții pentru FPF EUREKO Confort.	DAA
241	20.01.14	APF - SOCIETATE DE ADMINISTRARE A FONDURILOR DE PENSII FACULTATIVE S.A.	Respingere cerere autorizare MIHAILĂ Maria Ruxandra Adeline ca persoană responsabilă să asigure funcția de administrare riscuri.	DAA
242	20.01.14	APF - SOCIETATE DE ADMINISTRARE A FONDURILOR DE PENSII FACULTATIVE S.A.	Respingere cerere autorizare Georgiana MOCANIȚA ca persoană responsabilă să asigure funcția de control intern.	DAA
8	23.01.14	EUREKO - SOCIETATE DE ADMINISTRARE A FONDURILOR DE PENSII PRIVATE S.A. și AEGON PENSII - SOCIETATE DE ADMINISTRARE A FONDURILOR DE PENSII PRIVATE S.A.	Autorizare prealabilă Fuziune FPAP EUREKO cu FPAP VITAL.	DAA
9	29.01.14	BANCPOST S.A.	Retragerea avizului BANCPOST S.A. ca Depozitar al activelor fondurilor de pensii administrate privat.	DAA
279	29.01.14	AEGON PENSII - SOCIETATE DE ADMINISTRARE A FONDURILOR DE PENSII PRIVATE S.A.	Autorizare Peter Zoltan MAHIG, membru CA, ca urmare a reînnoirii mandatului.	DAA
280	29.01.14	AEGON PENSII - SOCIETATE DE ADMINISTRARE A FONDURILOR DE PENSII PRIVATE S.A.	Autorizare Zsolt KOVACS, membru CA, ca urmare a reînnoirii mandatului.	DAA
281	29.01.14	AEGON PENSII - SOCIETATE DE ADMINISTRARE A FONDURILOR DE PENSII PRIVATE S.A.	Autorizare Gabor Andras HAVAS, membru CA, ca urmare a reînnoirii mandatului.	DAA

AVIZE				
1	2	3	4	5
Nr. act	Data emiterii	Entitatea la care se referă actul	Conținutul actului	Emis de
1	09.01.14	ING PENSII SOCIETATE DE ADMINISTRARE A UNUI FOND DE PENSII ADMINISTRAT PRIVAT S.A.	Avizare modificare Act Individual de Aderare FPAP ING.	DAA
2	20.01.14	S.A.I. RAIFFEISEN ASSET MANAGEMENT S.A.	Avizare definitivă a modificării Prospectului schemei de pensii facultative pentru FPF Raiffeisen ACUMULARE.	DAA
3	20.01.14	AEGON PENSII - SOCIETATE DE ADMINISTRARE A FONDURILOR DE PENSII PRIVATE S.A.	Avizare modificare Prospectul schemei de pensii private pentru FPAP VITAL.	DAA
4	29.01.14	BANCA COMERCIALĂ ROMÂNĂ S.A.	Avizare modificare Organigramă Pilonul III.	DAA
5	29.01.14	GENERALI SOCIETATE DE ADMINISTRARE A FONDURILOR DE PENSII PRIVATE S.A.	Avizare definitivă a modificării Prospectului schemei de pensii facultative pentru FPF STABIL.	DAA
6	29.01.14	BANCA COMERCIALĂ ROMÂNĂ S.A.	Avizare modificare Organigramă Pilonul II.	DAA

AVIZE AGENȚI DE MARKETING PERSOANE FIZICE PENTRU DESFĂȘURAREA ACTIVITĂȚII DE MARKETING AL PROSPECTULUI FONDULUI DE PENSII ADMINISTRAT PRIVAT				
1	2	3	4	5
Nr. act	Data emiterii	Entitatea la care se referă actul	Conținutul actului	Emis de
1	14.01.14	SE FOND BROKER DE PENSII PRIVATE S.R.L.	Avizarea unui număr de două persoane fizice ca agenți de marketing în vederea desfășurării activității de marketing a fondului de pensii administrat privat.	DAA
2	14.01.14	ING PENSII SOCIETATE DE ADMINISTRARE A UNUI FOND DE PENSII ADMINISTRAT PRIVAT S.A.	Respingerea solicitării de avizare a unui număr de 34 de persoane fizice, în vederea desfășurării activității de marketing a fondului de pensii administrat privat.	DAA

² Direcțiile emitente.

³ Direcția Autorizare Avizare.

4	14.01.14	BANCA COMERCIALĂ ROMÂNĂ S.A.	Avizarea unui număr de 13 persoane fizice ca agenți de marketing și respingerea solicitării de avizare a unei Sîrbu Gabriela, în vederea desfășurării activității de marketing a fondului de pensii administrat privat.	DAA
10	28.01.14	ASTOP BROKER DE PENSII PRIVATE S.R.L.	Avizarea unui număr de două persoane fizice ca agenți de marketing în vederea desfășurării activității de marketing a fondului de pensii administrat privat.	DAA
11	30.01.14	BANCA COMERCIALĂ ROMÂNĂ S.A.	Avizarea unui număr de 5 persoane fizice ca agenți de marketing în vederea desfășurării activității de marketing a fondului de pensii administrat privat.	DAA
15	30.01.14	OVV ALLFINANZ ROMANIA BROKER DE ASIGURARE S.R.L.	Avizarea unui număr de două persoane fizice ca agenți de marketing în vederea desfășurării activității de marketing a fondului de pensii administrat privat.	DAA

AVIZE AGENȚI DE MARKETING PERSOANE FIZICE PENTRU DESFĂȘURAREA ACTIVITĂȚII DE MARKETING AL PROSPECTULUI FONDULUI DE PENSII FACULTATIVE

1	2	3	4	5
Nr. act	Data emiterii	Entitatea la care se referă actul	Conținutul actului	Emis de
5	14.01.14	BANCA COMERCIALĂ ROMÂNĂ S.A.	Avizarea unui număr de 99 de persoane fizice ca agenți de marketing și respingerea solicitării de avizare a unei Crîngoiu Luiza Alexandra, în vederea desfășurării activității de marketing a al fondului de pensii facultative.	DAA
6	14.01.14	BCR PENSII, SOCIETATE DE ADMINISTRARE A FONDURILOR DE PENSII PRIVATE S.A.	Avizarea dlui Stremtan Iulian ca agent de marketing persoană fizică, în vederea desfășurării activității de marketing al fondului de pensii facultative.	DAA
7	14.01.14	ING ASIGURĂRI DE VIAȚĂ S.A.	Avizarea unui număr de 39 persoane fizice ca agenți de marketing, în vederea desfășurării activității de marketing al fondului de pensii facultative.	DAA
9	23.01.14	BANCA COMERCIALĂ ROMÂNĂ S.A.	Avizarea unui număr de 19 persoane fizice ca agenți de marketing, în vederea desfășurării activității de marketing al fondului de pensii facultative.	DAA
12	30.01.14	CAPITOL BROKER DE PENSII PRIVATE S.R.L.	Avizarea unei Csutak Anca Andreea Veronica ca agent de marketing persoană fizică, în vederea desfășurării activității de marketing al fondului de pensii facultative.	DAA
13	30.01.14	BANCA COMERCIALĂ ROMÂNĂ S.A.	Avizarea unui număr de 9 persoane fizice ca agenți de marketing, în vederea desfășurării activității de marketing al fondului de pensii facultative.	DAA
14	30.01.14	ALLIANZ - ȚIRIAC PENSII PRIVATE SOCIETATE DE ADMINISTRARE A FONDURILOR DE PENSII PRIVATE S.A.	Avizarea dlui Iosub Liviu ca agent de marketing persoană fizică, în vederea desfășurării activității de marketing al fondului de pensii facultative.	DAA

REAVIZĂRI AGENȚI DE MARKETING PERSOANE FIZICE PENTRU DESFĂȘURAREA ACTIVITĂȚII DE MARKETING AL PROSPECTULUI FONDULUI DE PENSII ADMINISTRAT PRIVAT

1	2	3	4	5
Nr. act	Data emiterii	Entitatea la care se referă actul	Conținutul actului	Emis de
3	14.01.14	ING PENSII SOCIETATE DE ADMINISTRARE A UNUI FOND DE PENSII ADMINISTRAT PRIVAT S.A.	Reavizarea unui număr de 150 de persoane fizice ca agenți de marketing, în vederea desfășurării activității de marketing a fondului de pensii administrat privat.	DAA

REAVIZĂRI AGENȚI DE MARKETING PERSOANE FIZICE PENTRU DESFĂȘURAREA ACTIVITĂȚII DE MARKETING AL PROSPECTULUI FONDULUI DE PENSII FACULTATIVE

1	2	3	4	5
Nr. act	Data emiterii	Entitatea la care se referă actul	Conținutul actului	Emis de
8	14.01.14	ING ASIGURĂRI DE VIAȚĂ S.A.	Reavizarea unui număr de 26 de persoane fizice ca agenți de marketing, în vederea desfășurării activității de marketing a prospectului schemei de pensii facultative.	DAA

RETRAGERI AVIZE AGENȚI DE MARKETING PERSOANE FIZICE PENTRU DESFĂȘURAREA ACTIVITĂȚII DE MARKETING AL PROSPECTULUI FONDULUI DE PENSII ADMINISTRAT PRIVAT

1	2	3	4	5
Nr. act	Data emiterii	Entitatea la care se referă actul	Conținutul actului	Emis de
4	15.01.14	BANCA COMERCIALĂ ROMÂNĂ S.A.	Retragerea avizului unui număr de 11 persoane fizice ca agenți de marketing, avizați în vederea desfășurării activității de marketing a fondului de pensii administrat privat.	DAA
5	15.01.14	ING PENSII SOCIETATE DE ADMINISTRARE A UNUI FOND DE PENSII ADMINISTRAT PRIVAT S.A.	Retragerea avizelor unui număr de 19 agenți de marketing persoane fizice, avizați în vederea desfășurării activității de marketing a fondului de pensii administrat privat.	DAA

RETRAGERI AVIZE AGENȚI DE MARKETING PERSOANE FIZICE PENTRU DESFĂȘURAREA ACTIVITĂȚII DE MARKETING AL PROSPECTULUI FONDULUI DE PENSII FACULTATIVE				
1	2	3	4	5
Nr. act	Data emiterii	Entitatea la care se referă actul	Conținutul actului	Emis de
3	15.01.14	BANCA COMERCIALĂ ROMÂNĂ S.A.	Retragerea avizelor unui număr de 8 agenți de marketing persoane fizice, avizați în vederea desfășurării activității de marketing al fondului de pensii facultative.	DAA
6	15.01.14	BCR PENSII, SOCIETATE DE ADMINISTRARE A FONDURILOR DE PENSII PRIVATE	Retragerea avizelor unui număr de 6 agenți de marketing persoane fizice, avizați în vederea desfășurării activității de marketing al fondului de pensii facultative.	DAA
7	15.01.14	ING ASIGURĂRI DE VIAȚĂ S.A.	Retragerea avizelor unui număr de 25 de agenți de marketing persoane fizice, avizați în vederea desfășurării activității de marketing al fondului de pensii facultative.	DAA

HOTĂRĂRI				
1	2	3	4	5
Nr. act	Data emiterii	Entitatea la care se referă actul	Conținutul actului (sumar)	Emis de
2	21.01.14	Fondul de Garantare a Drepturilor din Sistemul Pensiilor Private	Aprobarea Bugetului de Venituri și Cheltuieli al Fondului de Garantare a Drepturilor din Sistemul Pensiilor Private pentru anul 2014.	DS ⁴

⁴ Direcția Supraveghere.

Anexe - Date statistice

1. Pensile administrate privat - Pilonul II

Tab.1. Pilon II Număr participanți - (mii pers.)

Nr. crt.	Fond de pensii administrat privat	ian. 2013	feb. 2013	mar. 2013	apr. 2013	mai 2013	iun. 2013	iul. 2013	aug. 2013	sept. 2013	oct. 2013	nov. 2013	dec. 2013	ian. 2014
1	ALICO*	390,42	825,85	828,92	831,18	832,38	834,57	835,93	837,45	839,23	841,02	843,33	847,78	850,80
2	ARIPI**	542,19	545,66	548,78	551,06	552,52	554,48	555,97	557,59	559,44	561,25	563,59	568,05	571,09
3	AZT VIITORUL TĂU	1.372,20	1.375,59	1.378,69	1.380,80	1.382,15	1.384,02	1.385,46	1.387,06	1.388,85	1.390,63	1.392,90	1.397,32	1.400,29
4	BCR	444,16	448,27	451,55	453,89	459,22	461,30	462,81	464,45	466,31	468,14	470,51	474,98	478,03
5	BRD	207,09	210,70	213,97	216,50	218,18	220,34	222,04	223,88	225,90	228,47	231,17	235,90	239,12
6	EUREKO	443,70	447,89	451,28	452,99	454,20	456,91	458,32	459,87	461,66	463,42	465,67	470,08	473,05
7	ING	1.732,94	1.736,64	1.740,13	1.742,67	1.744,17	1.750,96	1.752,82	1.754,95	1.757,62	1.766,83	1.772,43	1.781,17	1.786,29
8	PENSIA VIVA*	432,00	-	-	-	-	-	-	-	-	-	-	-	-
9	VITAL	238,38	241,81	244,93	247,22	248,46	250,44	251,91	253,52	255,35	257,18	259,54	263,99	267,03
	TOTAL	5.803,07	5.832,41	5.858,24	5.876,30	5.891,28	5.913,01	5.925,26	5.938,77	5.954,36	5.976,93	5.999,14	6.039,26	6.065,71

Tab.2. Pilon II Număr de participanți cu cel puțin o contribuție (pers.)

Nr. crt.	Fond de pensii administrat privat	ian. 2013	feb. 2013	mar. 2013	apr. 2013	mai 2013	iun. 2013	iul. 2013	aug. 2013	sept. 2013	oct. 2013	nov. 2013	dec. 2013	ian. 2014
1	ALICO*	380.150	792.455	795.722	798.227	799.679	801.355	802.942	804.687	806.727	808.728	811.299	816.008	819.205
2	ARIPI	540.606	544.065	547.197	549.494	550.768	552.245	553.747	555.398	557.261	559.091	561.444	565.911	568.955
3	AZT VIITORUL TĂU	1.318.571	1.322.224	1.325.619	1.328.196	1.329.791	1.331.608	1.333.383	1.335.402	1.337.562	1.339.630	1.342.283	1.347.018	1.350.303
4	BCR	428.242	432.453	435.817	438.274	439.670	441.273	442.886	444.664	446.630	448.564	451.057	455.646	458.765
5	BRD	201.421	205.040	208.355	210.922	212.367	213.992	215.733	217.638	219.694	222.309	225.047	229.808	233.028
6	EUREKO	423.170	427.488	431.018	433.067	434.463	436.072	437.600	439.310	441.279	443.169	445.586	450.118	453.205
7	ING	1.680.937	1.684.951	1.688.774	1.691.724	1.693.652	1.695.848	1.698.003	1.700.501	1.703.552	1.713.068	1.718.938	1.728.032	1.733.505
8	PENSIA VIVA*	408.693	-	-	-	-	-	-	-	-	-	-	-	-
9	VITAL	226.889	230.360	233.545	235.910	237.248	238.778	240.330	242.015	243.914	245.823	248.255	252.778	255.873
	TOTAL	5.608.679	5.639.036	5.666.047	5.685.814	5.697.638	5.711.171	5.724.624	5.739.615	5.756.619	5.780.382	5.803.909	5.845.319	5.872.839

Tab.3. Pilon II Participanți cu cel puțin o contribuție din total - cotă de piață (%)

Nr. crt.	Fond de pensii administrat privat	ian. 2013	feb. 2013	mar. 2013	apr. 2013	mai -13	iun. 2013	iul. 2013	aug. 2013	sept. 2013	oct. 2013	nov. 2013	dec. 2013	ian. 2014
1	ALICO*	6,78%	14,03%	14,04%	14,04%	14,04%	14,03%	14,03%	14,02%	14,01%	13,99%	13,98%	13,96%	13,95%
2	ARIPI	9,64%	8,22%	9,66%	9,66%	9,67%	9,67%	9,67%	9,68%	9,68%	9,67%	9,67%	9,68%	9,69%
3	AZT VIITORUL TĂU	23,51%	23,29%	23,40%	23,36%	23,34%	23,32%	23,29%	23,27%	23,24%	23,18%	23,13%	23,04%	22,99%
4	BCR	7,64%	5,64%	7,69%	7,71%	7,72%	7,73%	7,74%	7,75%	7,76%	7,76%	7,77%	7,80%	7,81%
5	BRD	3,59%	2,65%	3,68%	3,71%	3,73%	3,75%	3,77%	3,79%	3,82%	3,85%	3,88%	3,93%	3,97%
6	EUREKO	7,54%	5,62%	7,61%	7,62%	7,63%	7,64%	7,64%	7,65%	7,67%	7,68%	7,68%	7,70%	7,72%
7	ING	29,97%	37,68%	29,81%	29,75%	29,73%	29,69%	29,66%	29,63%	29,59%	29,64%	29,62%	29,56%	29,52%
8	PENSIA VIVA*	7,29%	0,00%	-	-	-	-	-	-	-	-	-	-	-
9	VITAL	4,05%	2,87%	4,12%	4,15%	4,16%	4,18%	4,20%	4,22%	4,24%	4,25%	4,28%	4,32%	4,36%

Tab.4. Pilon II Activele fondurilor (mil.lei)

Nr. crt.	Fond de pensii administrat privat	ian. 2013	feb. 2013	mar. 2013	apr. 2013	mai 2013	iun. 2013	iul. 2013	aug. 2013	sept. 2013	oct. 2013	nov. 2013	dec. 2013	ian. 2014
1	ALICO*	714,17	1.443,01	1.482,18	1.527,22	1.596,54	1.634,58	1.672,49	1.725,27	1.784,58	1.843,25	1.899,71	1.956,03	1.979,29
2	ARIPI	822,17	845,56	867,84	893,94	928,37	951,03	991,34	1.023,35	1.058,37	1.095,05	1.128,71	1.160,98	1.182,53
3	AZT VIITORUL TĂU	2.330,23	2.394,82	2.458,62	2.528,81	2.617,57	2.681,88	2.775,71	2.860,92	2.949,26	3.028,69	3.112,10	3.187,79	3.250,90
4	BCR	561,39	579,55	595,36	610,11	636,98	653,40	672,06	694,80	721,95	748,10	772,40	802,39	813,36
5	BRD	263,70	272,21	280,17	289,09	299,70	308,72	328,72	340,12	352,94	365,60	377,94	390,27	395,29
6	EUREKO	560,62	578,46	593,67	608,03	629,28	643,53	679,25	701,80	725,14	748,48	767,68	790,12	806,05
7	ING	3.768,66	3.874,90	3.965,17	4.077,96	4.236,37	4.333,07	4.497,15	4.640,84	4.796,01	4.959,65	5.102,54	5.242,08	5.320,43
8	PENSIA VIVA*	685,45	-	-	-	-	-	-	-	-	-	-	-	-
9	VITAL	286,42	295,64	305,70	314,64	326,67	335,58	351,14	362,74	376,34	390,31	403,14	416,54	424,78
	TOTAL	9.992,82	10.284,17	10.548,70	10.849,81	11.271,49	11.541,81	11.967,85	12.349,84	12.764,60	13.179,12	13.564,21	13.946,20	14.172,64

Tab.5. Pilon II Activele Nete (mil.lei)

Nr. crt.	Fond de pensii administrat privat	ian. 2013	feb. 2013	mar. 2013	apr. 2013	mai 2013	iun. 2013	iul. 2013	aug. 2013	sept. 2013	oct. 2013	nov. 2013	dec. 2013	ian. 2014
1	ALICO*	713,81	1.442,47	1.481,48	1.526,45	1.595,76	1.633,83	1.671,66	1.724,43	1.783,70	1.842,33	1.898,80	1.955,06	1.978,29
2	ARIPI	821,74	845,16	867,40	893,47	927,89	950,58	990,82	1.022,82	1.057,82	1.094,47	1.128,16	1.160,38	1.181,91
3	AZT VIITORUL TĂU	2.329,04	2.393,60	2.457,45	2.527,52	2.616,26	2.680,62	2.774,30	2.859,51	2.947,77	3.027,14	3.110,56	3.186,17	3.249,24
4	BCR	561,09	579,24	595,05	609,78	636,63	653,08	671,71	694,45	721,57	747,70	772,01	801,98	812,93
5	BRD	263,54	272,05	280,03	288,93	299,55	308,57	328,55	339,94	352,75	365,40	377,74	390,07	395,08
6	EUREKO	560,32	578,15	593,38	607,72	628,96	643,21	678,89	701,44	724,76	748,07	767,27	789,69	805,60
7	ING	3.766,75	3.872,93	3.963,28	4.075,94	4.234,27	4.331,04	4.494,90	4.638,58	4.793,61	4.957,16	5.100,08	5.239,46	5.317,73
8	PENSIA VIVA*	685,10	-	-	-	-	-	-	-	-	-	-	-	-
9	VITAL	286,26	295,47	305,53	314,47	326,50	335,41	350,94	362,54	376,13	390,09	402,92	416,32	424,55
	TOTAL	9.987,66	10.279,07	10.543,60	10.844,31	11.265,81	11.536,34	11.961,77	12.343,72	12.758,10	13.172,37	13.557,55	13.939,14	14.165,32

Tab.6. Pilon II Activele Nete din total - cota de piață (%)

Nr. crt.	Fond de pensii administrat privat	ian. 2013	feb. 2013	mar. 2013	apr. 2013	mai 2013	iun. 2013	iul. 2013	aug. 2013	sept. 2013	oct. 2013	nov. 2013	dec. 2013	ian. 2014
1	ALICO*	7,15%	14,03%	14,05%	14,08%	14,16%	14,16%	13,98%	13,97%	13,98%	13,99%	14,01%	14,03%	13,97%
2	ARIPI	8,23%	8,22%	8,23%	8,24%	8,24%	8,24%	8,28%	8,29%	8,29%	8,31%	8,32%	8,32%	8,34%
3	AZT VIITORUL TĂU	23,32%	23,29%	23,31%	23,31%	23,22%	23,24%	23,19%	23,17%	23,11%	22,98%	22,94%	22,86%	22,94%
4	BCR	5,62%	5,64%	5,64%	5,62%	5,65%	5,66%	5,62%	5,63%	5,66%	5,68%	5,69%	5,75%	5,74%
5	BRD	2,64%	2,65%	2,66%	2,66%	2,66%	2,67%	2,75%	2,75%	2,76%	2,77%	2,79%	2,80%	2,79%
6	EUREKO	5,61%	5,62%	5,63%	5,60%	5,58%	5,58%	5,68%	5,68%	5,68%	5,68%	5,66%	5,67%	5,69%
7	ING	37,71%	37,68%	37,59%	37,59%	37,59%	37,54%	37,58%	37,58%	37,57%	37,63%	37,62%	37,59%	37,54%
8	PENSIA VIVA*	6,86%	-	-	-	-	-	-	-	-	-	-	-	-
9	VITAL	2,87%	2,87%	2,90%	2,90%	2,90%	2,91%	2,93%	2,94%	2,95%	2,96%	2,97%	2,99%	3,00%

Tab.7. Pilon II Valoarea Unității Activului Net (lei)

Nr. crt.	Fond de pensii administrat privat	ian. 2013	feb.-12	mar. 2013	apr. 2013	mai 2013	iun. 2013	iul. 2013	aug. 2013	sept. 2013	oct. 2013	nov. 2013	dec. 2013	ian. 2014
1	ALICO*	16,8802	17,0411	17,1548	17,2324	17,6129	17,6336	17,6618	17,8501	18,0761	18,3084	18,4991	18,6618	18,5373
2	ARIPI	16,8690	16,9518	17,0483	17,1117	17,3666	17,3890	17,7384	17,9319	18,1531	18,4157	18,6054	18,7322	18,7270
3	AZT VIITORUL TĂU	16,7310	16,8131	16,9258	16,9795	17,1888	17,2251	17,4570	17,6273	17,7978	17,9285	18,0661	18,1377	18,1626
4	BCR	16,6174	16,7321	16,8170	16,7589	17,0752	17,0903	17,1715	17,3504	17,6087	17,8602	18,0341	18,2363	18,1099
5	BRD	14,5607	14,6208	14,6927	14,7083	14,8420	14,8715	15,4455	15,5962	15,7820	15,9741	16,1242	16,2263	16,0762
6	EUREKO	16,0826	16,1899	16,2622	16,2073	16,3678	16,3321	16,8488	17,0241	17,1972	17,3810	17,4467	17,5346	17,5309
7	ING	17,1779	17,2699	17,3258	17,3753	17,6506	17,6580	17,9446	18,1470	18,3691	18,6388	18,8111	18,9363	18,8798
8	PENSIA VIVA*	15,9935	-	-	-	-	-	-	-	-	-	-	-	-
9	VITAL	15,4646	15,5444	15,7040	15,6931	15,8715	15,8761	16,2063	16,3434	16,5439	16,7676	16,9188	17,0541	17,0184

Tab.8. Pilon II Structura investițiilor fondurilor de pensii - 31.01.2014 (lei)***

Nr. crt.	Fond de pensii administrat privat	Depozite bancare	Titluri de stat	Obligațiuni municipale	Alte valori mobiliare - obligațiuni corporative tranzacționate	Obligațiuni și alte valori mobiliare ale organismelor străine neguvernamentale	Acțiuni	Titluri de participare - OPCVM	Alte organisme de plasament colectiv AOPC	Fonduri de mărfuri și metale prețioase	Instrumente de acoperire a riscului	Sume în curs de decontare
1	ALICO	142.524.172	1.307.451.880	2.026.985	111.930.318	1.069.695	358.963.426	60.860.132	0	0	-1.863.043	-3.673.215
2	ARIPI	145.164	800.487.204	5.568.315	103.614.448	5.828.088	243.792.104	0	0	0	-375.271	23.471.468
3	AZT VIITORUL TĂU	568.171.048	2.210.087.539	5.977.637	57.852.325	39.260.618	315.477.386	54.073.880	0	0	0	0
4	BCR	46.536.453	545.684.355	481.692	69.988.951	67.048	124.032.552	26.306.222	0	0	245.357	17.723
5	BRD	2.080.113	291.445.337	6.001.289	32.259.484	3.178.115	61.342.968	0	0	0	0	-1.013.438
6	EUREKO	30.332.056	588.680.931	12.703.140	42.485.667	8.306.932	93.899.656	25.136.271	0	5.622.115	-419.527	-695.758
7	ING	453.686.364	3.542.339.327	1.125.002	194.622.497	22.081.986	969.976.940	239.954.691	0	0	1.141.733	-
8	VITAL	13.021.151	295.079.759	2.662.732	46.238.742	1.873.028	53.921.382	19.728.591	0	0	0	-7.743.052
	TOTAL	1.256.496.520	9.581.256.332	36.546.793	658.992.432	81.665.510	2.221.406.414	426.059.787	0	5.622.115	-1.270.751	-94.132.748

Tab.9. Pilon II Structura investițiilor fondurilor de pensii - 31.01.2014 (%)***

Nr. crt.	Fond de pensii administrat privat	Depozite bancare	Titluri de stat	Obligațiuni municipale	Alte valori mobiliare - obligațiuni corporative tranzacționate	Obligațiuni și alte valori mobiliare ale organismelor străine neguvernamentale	Acțiuni	Titluri de participare - OPCVM	Alte organisme de plasament colectiv AOPC	Fonduri de mărfuri și metale prețioase	Instrumente de acoperire a riscului	Sume în curs de decontare
1	ALICO	7,20%	66,06%	0,10%	5,66%	0,05%	18,14%	3,07%	0,00%	0,00%	-0,09%	-0,19%
2	ARIPI	0,01%	67,69%	0,47%	8,76%	0,49%	20,62%	0,00%	0,00%	0,00%	-0,03%	1,98%
3	AZT VIITORUL TĂU	17,48%	67,98%	0,18%	1,78%	1,21%	9,70%	1,66%	0,00%	0,00%	0,00%	0,00%
4	BCR	5,72%	67,09%	0,06%	8,60%	0,01%	15,25%	3,23%	0,00%	0,00%	0,03%	0,00%
5	BRD	0,53%	73,73%	1,52%	8,16%	0,80%	15,52%	0,00%	0,00%	0,00%	0,00%	-0,26%
6	EUREKO	3,76%	73,03%	1,58%	5,27%	1,03%	11,65%	3,12%	0,00%	0,70%	-0,05%	-0,09%
7	ING	8,53%	66,58%	0,02%	3,66%	0,42%	18,23%	4,51%	0,00%	0,00%	0,02%	-1,96%
8	VITAL	3,07%	69,47%	0,63%	10,89%	0,44%	12,69%	4,64%	0,00%	0,00%	0,00%	-1,82%
	TOTAL	8,87%	67,60%	0,26%	4,65%	0,58%	15,67%	3,01%	0,00%	0,04%	-0,01%	-0,66%

Tab. 10. Pilon II Evoluția structurii de investiții a fondurilor de pensii 01.2013 - 01.2014 (lei)***

Data	Depozite bancare	Titluri de stat	Obligațiuni municipale	Alte valori mobiliare - obligațiuni corporative tranzacționate	Obligațiuni și alte valori mobiliare ale organismelor străine neguvernamentale	Acțiuni	Titluri de participare - OPCVM	Alte organisme de plasament colectiv AOPC	Mărfuri și metale prețioase	Fonduri de mărfuri și metale prețioase	Instrumente de acoperire a riscului	Sume în curs de decontare
31.01.2013	597.491.874	7.495.942.395	42.079.189	469.598.411	82.826.572	1.145.069.943	130.128.495	0	-	7.317.329	36.463.797	-14.099.331
28.02.2013	534.800.056	7.879.500.928	41.615.288	463.637.657	80.478.434	1.150.582.493	107.917.290	0	-	7.207.851	29.951.905	-11.526.087
31.03.2013	646.403.797	8.035.800.611	41.073.985	464.468.946	78.036.466	1.164.821.910	104.375.629	0	-	7.488.163	19.219.476	-10.251.232
30.04.2013	930.588.192	8.105.883.193	40.996.068	463.324.622	78.417.376	1.146.019.215	103.705.405	0	-	6.569.709	37.503.729	-63.197.761
31.05.2013	772.628.982	8.501.613.947	40.682.548	461.942.949	77.382.773	1.243.039.378	107.795.159	0	-	6.414.877	11.898.788	48.091.017
30.06.2013	1.066.012.559	8.470.160.684	40.623.426	513.944.771	77.738.289	1.235.130.827	101.319.040	0	-	5.667.281	-2.457.731	33.666.231
31.07.2013	1.113.646.717	8.723.691.935	40.073.907	566.276.167	77.870.469	1.297.548.251	111.573.757	0	-	5.908.316	11.642.136	19.618.137
31.08.2013	1.004.875.504	9.046.491.366	38.786.727	584.186.767	78.571.350	1.428.074.065	120.079.942	0	-	6.420.831	8.298.789	34.057.878
30.09.2013	993.810.880	9.389.297.120	36.461.032	600.884.424	79.199.305	1.587.276.419	124.272.663	0	-	5.966.718	7.481.423	-60.054.515
31.10.2013	1.251.362.409	9.420.728.816	36.481.009	598.427.457	80.139.474	1.611.034.812	123.453.148	0	-	5.863.197	16.376.603	35.252.639
30.11.2013	1.098.444.615	9.329.516.545	36.175.304	617.816.879	80.211.804	1.993.490.736	388.586.685	0	-	5.553.225	14.239.327	178.614
31.12.2013	1.192.516.337	9.348.514.288	36.437.727	657.989.914	80.661.573	2.142.949.455	410.325.818	0	-	5.325.484	2.296.629	69.186.193
31.01.2014	1.256.496.520	9.581.256.332	36.546.793	658.992.432	81.665.510	2.221.406.414	426.059.787	0	-	5.622.115	-1.270.751	-94.132.748

Tab.11. Pilon II Evoluția structurii de investiții a fondurilor de pensii 01.2013 - 01.2014 (%)***

Data	Depozite bancare	Titluri de stat	Obligațiuni municipale	Alte valori mobiliare - obligațiuni corporative tranzacționate	Obligațiuni și alte valori mobiliare ale organismelor străine neguvernamentale	Acțiuni	Titluri de participare - OPCVM	Alte organisme de plasament colectiv AOPC	Mărfuri și metale prețioase	Fonduri de mărfuri și metale prețioase	Instrumente de acoperire a riscului	Sume în curs de decontare
31.01.2013	5,98%	75,01%	0,42%	4,70%	0,83%	11,46%	1,30%	0,00%	-	0,07%	0,36%	-0,14%
28.02.2013	5,20%	76,62%	0,40%	4,51%	0,78%	11,19%	1,05%	0,00%	-	0,07%	0,29%	-0,11%
31.03.2013	6,13%	76,16%	0,39%	4,40%	0,74%	11,04%	0,99%	0,00%	-	0,07%	0,18%	-0,10%
30.04.2013	8,58%	74,71%	0,38%	4,27%	0,72%	10,56%	0,96%	0,00%	-	0,06%	0,35%	-0,58%
31.05.2013	6,85%	75,43%	0,36%	4,10%	0,69%	11,03%	0,96%	0,00%	-	0,06%	0,11%	0,43%
30.06.2013	9,24%	73,39%	0,35%	4,45%	0,67%	10,70%	0,88%	0,00%	-	0,05%	-0,02%	0,29%
31.07.2013	9,31%	72,89%	0,33%	4,73%	0,65%	10,84%	0,93%	0,00%	-	0,05%	0,10%	0,16%
31.08.2013	8,14%	73,25%	0,31%	4,73%	0,64%	11,56%	0,97%	0,00%	-	0,05%	0,07%	0,28%
30.09.2013	7,79%	73,56%	0,29%	4,71%	0,62%	12,43%	0,97%	0,00%	-	0,05%	0,06%	-0,47%
31.10.2013	9,50%	71,48%	0,28%	4,54%	0,61%	12,22%	0,94%	0,00%	-	0,04%	0,12%	0,27%
30.11.2013	8,10%	68,78%	0,27%	4,55%	0,59%	14,70%	2,86%	0,00%	-	0,04%	0,10%	0,001%
31.12.2013	8,55%	67,03%	0,26%	4,72%	0,58%	15,37%	2,94%	0,00%	-	0,04%	0,02%	0,50%
31.01.2014	8,87%	67,60%	0,26%	4,65%	0,58%	15,67%	3,01%	0,00%	-	0,04%	-0,01%	-0,66%

Tab.12. Pilon II Viramente lunare - contribuții brute lunare (mil. lei)

Nr. crt.	Fond de pensii administrat privat	ian. 2013	feb. 2013	mar. 2013	apr. 2013	mai 2013	iun. 2013	iul. 2013	aug. 2013	sept. 2013	oct. 2013	nov. 2013	dec. 2013	ian. 2014
1	ALICO*	15,97	33,48	30,26	39,40	36,52	37,34	36,51	36,66	38,58	36,55	37,81	40,48	38,05
2	ARIPI	18,54	19,89	17,98	23,39	21,59	22,16	21,70	21,91	22,89	21,92	22,64	25,13	22,96
3	AZT VIITORUL TĂU	50,10	54,36	49,05	63,90	59,00	60,50	59,01	59,59	61,85	59,15	60,95	64,97	60,96
4	BCR	13,60	14,59	13,20	17,21	15,80	16,39	16,02	16,18	17,07	16,18	16,80	21,78	17,30
5	BRD	7,03	7,59	6,80	8,80	8,15	8,61	8,30	8,43	8,93	8,53	8,88	10,11	9,05
6	EUREKO	13,37	14,43	13,05	16,96	15,68	16,11	15,77	16,02	16,64	16,00	16,55	19,10	16,88
7	ING	81,21	88,00	79,75	103,64	95,71	97,87	95,42	95,75	100,06	95,13	97,84	107,63	98,52
8	PENSIA VIVA*	15,08	-	-	-	-	-	-	-	-	-	-	-	-
9	VITAL	7,43	7,91	7,22	9,40	8,64	9,07	8,76	8,97	9,42	9,08	9,40	10,41	9,53
	TOTAL	222,35	240,25	217,31	282,70	261,08	268,05	261,49	263,51	275,44	262,53	270,88	299,62	273,26

Tab.13. Pilon II Participanți (mii pers.)

Nr. crt.	Categorie indicator	ian. 2013	feb. 2013	mar. 2013	apr. 2013	mai 2013	iun. 2013	iul. 2013	aug. 2013	sept. 2013	oct. 2013	nov. 2013	dec. 2013	ian. 2014
1	Participanți Norma nr. 22/2009	5.803,07	5.832,41	5.858,24	5.876,30	5.890,98	5.913,01	5.925,26	5.938,77	5.954,36	5.976,93	5.999,14	6.039,26	6.065,71
2	Participanți pentru care s-au virat contribuții de la începutul colectării acestora în sistem	5.608,68	5.639,04	5.666,05	5.685,81	5.697,64	5.711,17	5.724,62	5.739,62	5.756,62	5.780,38	5.803,91	5.845,32	5.872,84
3	Participanți pentru care s-au virat contribuții în luna respectivă (participanți cu contribuții pozitive)	3.542,88	3.618,76	3.528,49	3.675,58	3.570,92	3.594,53	3.580,82	3.546,83	3.615,52	3.601,50	3.677,39	3.716,89	3.648,16
4	Participanți pentru care nu s-au virat contribuții în luna respectivă	2.256,22	2.210,13	2.324,18	2.196,42	2.306,44	2.296,90	2.318,39	2.370,21	2.318,16	2.334,83	2.298,41	2.355,58	2.452,38
5	Participanți fără contribuții (participanți care au sold 0)	195,98	194,97	193,79	192,20	191,14	189,39	188,33	186,80	185,00	184,16	183,30	181,96	180,65

Tab.14. Pilon II Participanți - ponderi (%)

Nr. crt.	Categorie indicator	ian. 2013	feb. 2013	mar.-12	apr. 2013	mai 2013	iun. 2013	iul. 2013	aug. 2013	sept. 2013	oct. 2013	nov. 2013	dec. 2013	ian. 2014
1	Pondere participanți pentru care nu au fost virate contribuții în luna respectivă	38,88%	37,89%	39,67%	37,38%	39,15%	38,84%	39,13%	39,91%	38,93%	39,06%	38,31%	39,00%	40,43%
2	Pondere participanți fără contribuții (care au cont 0)	3,38%	3,34%	3,31%	3,27%	3,24%	3,20%	3,18%	3,15%	3,11%	3,08%	3,06%	3,01%	2,98%

Tab.15. Pilon II Participanți pentru care au fost virate contribuții în luna curentă (participanți cu contribuții pozitive) (pers.)

Nr. crt.	Fond de pensii administrat privat	ian. 2013	feb. 2013	mar. 2013	apr. 2013	mai 2013	iun. 2013	iul. 2013	aug. 2013	sept. 2013	oct. 2013	nov. 2013	dec. 2013	ian. 2014
1	ALICO*	240.275	498.774	485.329	506.094	492.731	496.074	494.277	487.668	499.143	495.560	506.285	509.715	500.666
2	ARIPI	327.282	334.690	326.392	340.221	330.737	333.279	332.426	330.383	336.246	334.519	341.245	345.956	339.573
3	AZT VIITORUL TĂU	840.791	858.078	834.936	868.412	845.032	851.770	847.823	842.093	853.260	847.366	862.520	865.251	847.085
4	BCR	253.081	259.098	252.768	265.016	253.157	253.621	252.303	249.951	256.290	254.994	261.157	268.109	263.339
5	BRD	118.086	122.124	119.761	126.605	122.808	123.886	123.946	123.692	127.791	128.063	131.993	135.576	133.486
6	EUREKO	252.803	259.330	253.112	265.204	256.362	257.266	256.148	255.021	259.534	258.340	264.311	269.037	263.775
7	ING	1.131.159	1.152.110	1.124.219	1.164.763	1.135.110	1.142.461	1.137.822	1.121.848	1.143.962	1.143.704	1.166.534	1.176.852	1.156.172
8	PENSIA VIVA*	248.954	-	-	-	-	-	-	-	-	-	-	-	-
9	VITAL	130.446	134.558	131.974	139.260	134.978	136.171	136.076	136.172	139.289	138.955	143.345	146.396	144.064
	TOTAL	3.542.877	3.618.762	3.528.491	3.675.575	3.570.915	3.594.528	3.580.821	3.546.828	3.615.515	3.601.501	3.677.390	3.716.892	3.648.160

Tab.16. Pilon II Participanți pentru care nu au fost virate contribuții în luna curentă (pers.)

Nr. crt.	Fond de pensii administrat privat	ian. 2013	feb. 2013	mar. 2013	apr. 2013	mai 2013	iun. 2013	iul. 2013	aug. 2013	sept. 2013	oct. 2013	nov. 2013	dec. 2013	ian. 2014
1	ALICO*	149.880	326.547	342.766	324.482	338.212	336.764	339.353	347.882	338.491	340.961	331.110	338.070	350.267
2	ARIPI	214.492	210.633	221.829	210.346	220.747	219.802	221.626	225.819	221.854	223.720	217.250	222.074	231.673
3	AZT VIITORUL TĂU	530.461	516.644	542.381	511.364	534.848	529.983	534.537	543.010	533.666	536.673	521.032	531.922	553.407
4	BCR	190.690	188.881	198.353	188.491	201.341	202.478	204.753	209.205	204.859	206.659	202.616	206.709	214.590
5	BRD	88.823	88.413	93.973	89.725	94.703	95.328	96.707	98.923	96.968	98.589	97.259	100.221	105.558
6	EUREKO	190.566	188.293	197.797	187.434	197.135	197.799	199.924	202.783	200.310	202.079	197.178	200.986	209.376
7	ING	600.802	583.622	614.329	576.825	606.364	601.352	606.771	626.130	606.802	609.548	589.000	604.371	630.602
8	PENSIA VIVA*	182.755	-	-	-	-	-	-	-	-	-	-	-	-
9	VITAL	107.752	107.096	112.747	107.756	113.093	113.398	114.719	116.462	115.207	116.605	114.410	117.496	122.911
	TOTAL	2.256.221	2.210.129	2.324.175	2.196.423	2.306.443	2.296.904	2.318.390	2.370.214	2.318.157	2.334.834	2.269.855	2.321.849	2.418.384

Tab.17. Pilon II Participanți fără contribuții (participanți care au sold 0) (mii pers.)

Nr. crt.	Fond de pensii administrat privat	ian. 2013	feb. 2013	mar. 2013	apr. 2013	mai 2013	iun. 2013	iul. 2013	aug. 2013	sept. 2013	oct. 2013	nov. 2013	dec. 2013	ian. 2014
1	ALICO*	10	34	33	33	33	33	33	32	32	32	32	31	31
2	ARIPI**	2	2	2	2	2	2	2	2	2	2	2	2	2
3	AZT VIITORUL TĂU	54	54	53	53	53	52	52	51	51	51	51	50	50
4	BCR	16	16	16	16	16	16	15	15	15	15	15	15	15
5	BRD	6	6	6	6	6	6	6	5	5	5	5	5	5
6	EUREKO	21	21	20	20	20	20	20	19	19	19	19	19	19
7	ING	53	52	52	52	51	51	50	50	50	49	49	49	48
8	PENSIA VIVA*	23	-	-	-	-	-	-	-	-	-	-	-	-
9	VITAL	12	12	11	11	11	11	11	11	11	11	11	11	11
	TOTAL	196	195	194	192	191	189	188	187	185	184	183	182	181

Tab.18. Pilon II Repartizare aleatorie (pers.)

Nr. crt.	Fond de pensii administrat privat	ian. 2013	feb. 2013	mar.-12	apr. 2013	mai 2013	iun. 2013	iul. 2013	aug. 2013	sept. 2013	oct. 2013	nov. 2013	dec. 2013	ian. 2014
1	ALICO*	3.424	3.438	3.121	2.288	1.238	1.439	1.463	1.608	1.830	1.801	2.309	4.451	3.035
2	ARIPI	3.424	3.438	3.121	2.288	1.238	1.439	1.463	1.608	1.830	1.801	2.309	4.451	3.035
3	AZT VIITORUL TĂU	3.424	3.438	3.121	2.288	1.238	1.439	1.463	1.608	1.830	1.801	2.309	4.451	3.035
4	BCR	3.424	3.438	3.121	2.288	1.238	1.439	1.463	1.608	1.830	1.800	2.309	4.451	3.035
5	BRD	3.437	3.457	3.128	2.303	1.254	1.448	1.478	1.626	1.845	1.818	2.319	4.469	3.052
6	EUREKO	3.424	3.438	3.121	2.288	1.238	1.439	1.463	1.608	1.830	1.801	2.309	4.451	3.035
7	ING	3.424	3.438	3.121	2.288	1.238	1.439	1.463	1.608	1.830	1.801	2.309	4.451	3.035
8	PENSIA VIVA*	0	-	-	-	-	-	-	-	-	-	-	-	-
9	VITAL	3.424	3.438	3.121	2.288	1.238	1.439	1.463	1.608	1.830	1.801	2.309	4.451	3.035
	TOTAL	27.405	27.523	24.975	18.319	9.920	11.521	11.719	12.882	14.655	14.424	18.482	35.626	24.297

Tab. 19. Pilon II Rata de rentabilitate anualizată - fonduri de pensii administrate privat cu grad de risc ridicat****

Nr. crt.	Fond de pensii administrat privat	ian. 2013	feb. 2013	mar. 2013	apr. 2013	mai 2013	iun. 2013	iul. 2013	aug. 2013	sept. 2013	oct. 2013	nov. 2013	dec. 2013	ian. 2014
1	ARIPI	7,6993%	7,5365%	7,2228%	7,0727%	8,2775%	8,2204%	9,0928%	10,4365%	11,1534%	11,1632%	11,6706%	11,5953%	11,0946%

Tab. 20. Pilon II Indicatori de referință pentru fondurile de pensii administrate privat cu grad de risc ridicat****

Nr. crt.	Indicatori	ian. 2013	feb. 2013	mar. 2013	apr. 2013	mai 2013	iun. 2013	iul. 2013	aug. 2013	sept. 2013	oct. 2013	nov. 2013	dec. 2013	ian. 2014
1	Rata de rentabilitate minimă a fondurilor de pensii administrate privat cu grad de risc ridicat	2,0620%	1,2204%	0,9351%	1,7798%	2,7404%	2,5924%	3,3193%	3,8184%	4,1259%	4,1135%	4,2841%	4,2527%	3,8316%

Tab. 21. Pilon II Rata de rentabilitate anualizată - fonduri de pensii administrate privat cu grad de risc mediu****

Nr. crt.	Fond de pensii administrat privat	ian. 2013	feb. 2013	mar. 2013	apr. 2013	mai 2013	iun. 2013	iul. 2013	aug. 2013	sept. 2013	oct. 2013	nov. 2013	dec. 2013	ian. 2014
1	ALICO*	7,3351%	7,6411%	7,2297%	7,2674%	8,9652%	8,8040%	8,5510%	9,8312%	10,6467%	10,9442%	11,3240%	11,2553%	10,4091%
2	AZT VIITORUL TĂU	7,3127%	7,3437%	7,0373%	7,0150%	8,0497%	7,8855%	8,2790%	9,1619%	9,7527%	9,5384%	10,0410%	9,8456%	9,3241%
3	BCR	7,8209%	7,9476%	7,6188%	7,1199%	8,3863%	8,2687%	8,2405%	9,5034%	10,4467%	10,5351%	11,0619%	11,3054%	10,4826%
4	BRD	5,4935%	5,4795%	5,2234%	5,1669%	5,9272%	5,8653%	7,5300%	8,4117%	8,9970%	9,0615%	9,4567%	9,3872%	8,4643%
5	EUREKO	6,7819%	6,4749%	6,1867%	5,7807%	6,6385%	6,3389%	7,5633%	8,8162%	9,4831%	9,3819%	9,6238%	9,4562%	8,9393%
6	ING	5,8628%	5,9440%	5,4714%	5,3323%	6,6679%	6,5535%	7,1394%	8,4886%	9,4667%	9,4062%	10,2290%	10,2432%	9,3001%
7	PENSIA VIVA*	8,2703%	-	-	-	-	-	-	-	-	-	-	-	-
8	VITAL	6,4651%	6,4973%	6,2213%	6,1361%	7,1054%	6,9697%	7,7705%	8,7558%	9,6676%	9,7059%	10,2724%	10,1638%	9,5351%

Tab. 22. Pilon II Indicatori de referință pentru fondurile de pensii administrate privat cu grad de risc mediu****

Nr. crt.	Indicatori	ian. 2013	feb. 2013	mar. 2013	apr. 2013	mai 2013	iun. 2013	iul. 2013	aug. 2013	sept. 2013	oct. 2013	nov. 2013	dec. 2013	ian. 2014
1	Rata de rentabilitate minimă a fondurilor de pensii administrate privat cu grad de risc mediu	3,062%	2,2204%	1,9351%	2,7798%	3,7404%	3,5924%	4,1596%	4,7730%	5,1574%	5,1419%	5,3552%	5,3159%	4,7895%

Tab. 23. Pilon II Indicatori de referință pentru toate fondurile de pensii administrate privat

Nr. crt.	Indicatori	ian. 2013	feb. 2013	mar. 2013	apr. 2013	mai 2013	iun. 2013	iul. 2013	aug. 2013	sept. 2013	oct. 2013	nov. 2013	dec. 2013	ian. 2014
1	Rata medie ponderată de rentabilitate a tuturor fondurilor de pensii administrate privat - ultimele 24 de luni	6,7808%	6,2688%	5,9338%	6,4367%	7,5011%	7,3607%	8,0177%	9,2398%	10,0432%	9,9865%	10,5204%	10,4535%	9,4830%

*Fuziune între FPAP PENSIA VIVA, fond absorbit și FPAP ALICO, fond absorbant (autorizație de fuziune definitivă prin Decizia nr. 80/2013).

**În cazul FPAP Aripa au fost radiate un număr de 24.544 de conturi, în baza constatării lipsei viramentelor în contul colector, timp de cel puțin 48 de luni de la data validării, conform Normei nr. 22/2009, cu modificările și completările ulterioare.

*** Norma nr. 19/2012 pentru modificarea și completarea Normei nr. 11/2011 privind investirea și evaluarea activelor fondurilor de pensii private (Monitorul Oficial nr. 1 din 03.01.2013) prevede că în instrumentele financiare în care sunt investite activele fondurilor de pensii private nu mai sunt incluse următoarele categorii: Metale prețioase, Private Equity, Infrastructură și Alte instrumente financiare.

**** Norma nr. 19/2012 pentru modificarea și completarea Normei nr. 11/2011 privind investirea și evaluarea activelor fondurilor de pensii private (Monitorul Oficial nr. 1 din 03.01.2013) prevede că, în funcție de gradul de risc total, un fond de pensii private poate fi încadrat într-una dintre următoarele categorii:

- a) fond de pensii private cu grad de risc scăzut: grad de risc sub 10% inclusiv;
- b) fond de pensii private cu grad de risc mediu: grad de risc între 10% exclusiv și 25% inclusiv;
- c) fond de pensii private cu grad de risc ridicat: grad de risc între 25% exclusiv și 50% inclusiv.

(Inițial, în funcție de gradul de risc total, un fond de pensii private era încadrat într-una din următoarele categorii: DINAMICE, ECHILIBRATE și CONSERVATOARE).

2. Pensile facultative - Pilonul III

Tab.1. Pilon III Număr de participanți (pers.)

Nr. crt.	Fond de pensii facultative	ian. 2013	feb. 2013	mar. 2013	apr. 2013	mai 2013	iun. 2013	iul. 2013	aug. 2013	sep.-13	oct. 2013	nov. 2013	dec. 2013	ian. 2014
1	AZT MODERATO	33.377	33.593	33.694	33.744	33.855	33.899	33.990	34.040	34.077	34.180	34.232	34.292	34.310
2	AZT VIVACE	20.275	20.275	20.294	20.282	20.268	20.280	20.286	20.291	20.285	20.295	20.298	20.300	20.309
3	BCR PLUS	81.949	82.481	82.995	83.294	83.461	83.663	83.834	83.935	84.134	84.721	85.427	86.114	86.536
4	BRD MEDIO	11.754	11.795	11.892	11.997	12.298	12.446	12.634	12.836	13.100	13.296	13.697	13.874	13.897
5	CONCORDIA MODERAT*	354	354	-	-	-	-	-	-	-	-	-	-	-
6	EUREKO CONFORT	3.721	3.728	3.773	3.770	3.772	3.770	3.769	3.768	3.768	3.765	3.766	3.767	3.765
7	ING ACTIV	29.293	29.710	29.939	30.149	30.306	30.598	30.818	31.024	31.197	31.399	31.719	32.096	32.217
8	ING OPTIM	89.580	91.209	91.989	92.796	93.367	94.107	94.855	95.453	96.019	97.174	98.387	99.551	99.925
9	PENSIA MEA	10.283	10.271	10.299	10.287	10.298	10.286	10.282	10.280	10.278	10.273	10.266	10.259	10.165
10	RAIFFEISEN ACUMULARE	7.875	7.885	7.966	7.990	7.999	8.016	8.112	8.123	8.151	8.206	8.263	8.313	8.334
11	STABIL	4.722	4.743	4.797	4.776	4.777	4.784	4.784	4.787	4.787	4.785	4.784	4.782	4.780
	TOTAL	293.183	296.044	297.638	299.085	300.401	301.849	303.364	304.537	305.796	308.094	310.839	313.348	314.238

Tab.2. Pilon III Participanți din total - cotă de piață (%)

Nr. crt.	Fond de pensii facultative	ian. 2013	feb. 2013	mar. 2013	apr. 2013	mai 2013	iun. 2013	iul. 2013	aug. 2013	sep.-13	oct. 2013	nov. 2013	dec. 2013	ian. 2014
1	AZT MODERATO	11,38%	11,35%	11,32%	11,28%	11,27%	11,23%	11,20%	11,18%	11,14%	11,09%	11,01%	10,94%	10,92%
2	AZT VIVACE	6,92%	6,85%	6,82%	6,78%	6,75%	6,72%	6,69%	6,66%	6,63%	6,59%	6,53%	6,48%	6,46%
3	BCR PLUS	27,95%	27,86%	27,88%	27,85%	27,78%	27,72%	27,63%	27,56%	27,51%	27,50%	27,48%	27,48%	27,54%
4	BRD MEDIO	4,01%	3,98%	4,00%	4,01%	4,09%	4,12%	4,16%	4,21%	4,28%	4,32%	4,41%	4,43%	4,42%
5	EUREKO CONFORT	1,27%	1,26%	1,27%	1,26%	1,26%	1,25%	1,24%	1,24%	1,23%	1,22%	1,21%	1,20%	1,20%
6	ING ACTIV	9,99%	10,04%	10,06%	10,08%	10,09%	10,14%	10,16%	10,19%	10,20%	10,19%	10,20%	10,24%	10,25%
7	ING OPTIM	30,55%	30,81%	30,91%	31,03%	31,08%	31,18%	31,27%	31,34%	31,40%	31,54%	31,65%	31,77%	31,80%
8	PENSIA MEA	3,51%	3,47%	3,46%	3,44%	3,43%	3,41%	3,39%	3,38%	3,36%	3,33%	3,30%	3,27%	3,23%
9	RAIFFEISEN ACUMULARE	2,69%	2,66%	2,68%	2,67%	2,66%	2,66%	2,67%	2,67%	2,67%	2,66%	2,66%	2,65%	2,65%
10	STABIL	1,61%	1,60%	1,61%	1,60%	1,59%	1,58%	1,58%	1,57%	1,57%	1,55%	1,54%	1,53%	1,52%

Tab.3. Pilon III Activele fondurilor (mil.lei)

Nr. crt.	Fond de pensii facultative	ian. 2013	feb. 2013	mar. 2013	apr. 2013	mai 2013	iun. 2013	iul. 2013	aug. 2013	sep.-13	oct. 2013	nov. 2013	dec. 2013	ian. 2014
1	AZT MODERATO	91,42	93,37	95,43	96,86	99,38	100,99	104,47	106,98	109,57	111,89	114,66	116,81	118,81
2	AZT VIVACE	42,17	42,88	43,32	43,38	44,79	45,13	46,27	47,34	48,35	49,00	50,42	51,27	51,53
3	BCR PLUS	105,02	107,12	109,39	110,57	114,14	115,71	118,14	120,52	123,58	126,89	129,37	132,36	132,74
4	BRD MEDIO	23,27	23,99	24,79	25,41	26,33	27,02	28,73	29,74	30,68	31,69	32,78	36,26	36,15
5	CONCORDIA MODERAT*	0,71	0,72	-	-	-	-	-	-	-	-	-	-	-
6	EUREKO CONFORT	3,32	3,39	3,55	3,60	3,70	3,74	3,93	4,03	4,12	4,21	4,29	4,36	4,41
7	ING ACTIV	72,58	74,25	74,93	75,73	78,43	79,06	81,94	84,62	87,10	89,56	92,44	94,51	95,01
8	ING OPTIM	215,18	220,51	226,14	230,11	239,67	244,18	254,42	262,27	269,99	278,39	286,64	294,18	297,50
9	PENSIA MEA	29,10	29,70	30,23	30,37	31,31	31,55	31,77	32,45	33,22	33,89	34,54	35,16	34,83
10	RAIFFEISEN ACUMULARE	30,91	31,72	32,30	32,54	33,92	34,30	35,54	36,43	37,21	38,05	39,05	39,82	40,00
11	STABIL	6,01	6,16	6,38	6,48	6,74	6,89	7,13	7,37	7,56	7,73	7,95	8,24	8,35
	TOTAL	619,69	633,81	646,47	655,05	678,40	688,57	712,32	731,75	751,38	771,32	792,15	812,96	819,34

Tab.4. Pilon III Active nete (mil.lei)

Nr. crt.	Fond de pensii facultative	ian. 2013	feb. 2013	mar. 2013	apr. 2013	mai 2013	iun. 2013	iul. 2013	aug. 2013	sep.-13	oct. 2013	nov. 2013	dec. 2013	ian. 2014
1	AZT MODERATO	91,31	93,26	95,32	96,76	99,27	100,88	104,35	106,86	109,45	111,76	114,54	116,68	118,67
2	AZT VIVACE	42,10	42,80	43,24	43,31	44,72	45,06	46,19	47,26	48,27	48,92	50,34	51,18	51,44
3	BCR PLUS	104,81	106,92	109,18	110,37	113,92	115,51	117,92	120,30	123,35	126,65	129,15	132,11	132,48
4	BRD MEDIO	23,22	23,94	24,75	25,36	26,27	26,97	28,67	29,68	30,62	31,63	32,72	36,19	36,08
5	CONCORDIA MODERAT*	0,71	0,71	-	-	-	-	-	-	-	-	-	-	-
6	EUREKO CONFORT	3,32	3,39	3,55	3,60	3,70	3,74	3,93	4,03	4,12	4,21	4,29	4,36	4,41
7	ING ACTIV	72,43	74,10	74,79	75,58	78,28	78,92	81,79	84,47	86,94	89,40	92,28	94,34	94,84
8	ING OPTIM	214,81	220,14	225,77	229,71	239,27	243,80	253,99	261,84	269,54	277,93	286,18	293,69	297,00
9	PENSIA MEA	29,03	29,64	30,16	30,31	31,24	31,49	31,70	32,38	33,15	33,82	34,46	35,08	34,75
10	RAIFFEISEN ACUMULARE	30,85	31,66	32,24	32,48	33,87	34,24	35,47	36,36	37,14	37,98	38,98	39,74	39,92
11	STABIL	6,00	6,15	6,38	6,47	6,73	6,89	7,12	7,36	7,55	7,72	7,94	8,23	8,34
	TOTAL	618,59	632,72	645,38	653,95	677,27	687,50	711,12	730,54	750,11	770,00	790,88	811,61	817,93

Tab.5. Pilon III Active nete din total - cotă de piață (%)

Nr. crt.	Fond de pensii facultative	ian. 2013	feb. 2013	mar. 2013	apr. 2013	mai 2013	iun. 2013	iul. 2013	aug. 2013	sep.-13	oct. 2013	nov. 2013	dec. 2013	ian. 2014
1	AZT MODERATO	14,76%	14,74%	14,77%	14,80%	14,66%	14,67%	14,67%	14,63%	14,59%	14,51%	14,48%	14,38%	14,51%
2	AZT VIVACE	6,81%	6,77%	6,70%	6,62%	6,60%	6,55%	6,50%	6,47%	6,43%	6,35%	6,37%	6,31%	6,29%
3	BCR PLUS	16,94%	16,90%	16,92%	16,88%	16,82%	16,80%	16,58%	16,47%	16,44%	16,45%	16,33%	16,28%	16,20%
4	BRD MEDIO	3,75%	3,78%	3,83%	3,88%	3,88%	3,92%	4,03%	4,06%	4,08%	4,11%	4,14%	4,46%	4,41%
5	EUREKO CONFORT	0,54%	0,54%	0,55%	0,55%	0,55%	0,54%	0,55%	0,55%	0,55%	0,55%	0,54%	0,54%	0,54%
6	ING ACTIV	11,71%	11,71%	11,59%	11,56%	11,56%	11,48%	11,50%	11,56%	11,59%	11,61%	11,67%	11,62%	11,59%
7	ING OPTIM	34,73%	34,79%	34,98%	35,13%	35,33%	35,46%	35,72%	35,84%	35,93%	36,09%	36,19%	36,19%	36,31%
8	PENSIA MEA	4,69%	4,68%	4,67%	4,63%	4,61%	4,58%	4,46%	4,43%	4,42%	4,39%	4,36%	4,32%	4,25%
9	RAIFFEISEN ACUMULARE	4,99%	5,00%	5,00%	4,97%	5,00%	4,98%	4,99%	4,98%	4,95%	4,93%	4,93%	4,90%	4,88%
10	STABIL	0,97%	0,97%	0,99%	0,99%	0,99%	1,00%	1,00%	1,01%	1,01%	1,00%	1,00%	1,01%	1,02%

Tab.6. Pilon III Valoare Unitară Activ Net (lei)

Nr. crt.	Fond de pensii facultative	ian. 2013	feb. 2013	mar. 2013	apr. 2013	mai.-13	iun. 2013	iul. 2013	aug. 2013	sep.-13	oct. 2013	nov. 2013	dec. 2013	ian. 2014
1	AZT MODERATO	15,2189	15,3083	15,4011	15,3994	15,5774	15,5957	15,9124	16,0700	16,2365	16,3467	16,5223	16,5809	16,5955
2	AZT VIVACE	14,5361	14,6496	14,6613	14,5490	14,8840	14,8544	15,0957	15,3100	15,5090	15,5719	15,8944	15,9939	15,9389
3	BCR PLUS	14,2913	14,3777	14,4371	14,3685	14,6297	14,6613	14,7607	14,8856	15,0885	15,2957	15,4288	15,5936	15,4642
4	BRD MEDIO	12,0416	12,0835	12,1267	12,1239	12,2172	12,2405	12,6650	12,8002	12,9150	13,0388	13,2105	13,3064	13,1397
5	CONCORDIA MODERAT*	15,8422	15,9644	-	-	-	-	-	-	-	-	-	-	-
6	EUREKO CONFORT	10,6050	10,6641	10,7017	10,6585	10,7913	10,7891	11,1846	11,3462	11,4470	11,5674	11,6543	11,7324	11,7086
7	ING ACTIV	15,9698	16,0164	15,9563	15,8628	16,1791	16,0770	16,3969	16,6946	16,9327	17,1605	17,4519	17,5494	17,4102
8	ING OPTIM	16,4447	16,5447	16,5914	16,5401	16,8120	16,8139	17,1894	17,4193	17,6125	17,8310	18,0537	18,1643	18,0732
9	PENSIA MEA	14,4236	14,5925	14,6735	14,6014	14,8895	14,8712	14,8162	14,9850	15,1853	15,3432	15,5013	15,6303	15,5228
10	RAIFFEISEN ACUMULARE	15,6784	15,8875	15,9349	15,8788	16,3584	16,3573	16,7663	16,9912	17,1441	17,3375	17,6040	17,7582	17,6474
11	STABIL	13,3786	13,4516	13,5068	13,4852	13,7361	13,7694	13,9389	14,1388	14,2901	14,4208	14,6219	14,7249	14,7052

Tab.7. Pilon III Structura de investiții a fondurilor de pensii - 31.01.2014 (lei)**

Nr. crt.	Fond de pensii facultative	Depozite bancare	Titluri de stat	Obligațiuni municipale	Alte valori mobiliare - obligațiuni corporative tranzacționate	Obligațiuni și alte valori mobiliare ale organismelor străine neguvernamentale	Acțiuni	Titluri de participare - OPCVM	Alte organisme de plasament colectiv AOPC	Fonduri de mărfuri și metale prețioase	Private equity	Instrumente de acoperire a riscului	Sume în curs de decontare
1	AZT MODERATO	16.292.913	82.252.990	341.647	2.415.567	1.160.042	14.453.336	1.891.921	0	0	0	0	20
2	AZT VIVACE	3.050.764	33.164.252	165.746	815.821	683.373	12.704.298	945.961	0	0	0	0	0
3	BCR PLUS	4.580.455	90.239.790	298.653	8.105.475	3.296.864	21.108.934	5.104.253	0	0	0	59.378	-58.712
4	BRD MEDIO	263.020	25.678.571	759.349	2.972.702	203.751	6.376.805	0	0	0	0	0	-99.591
5	EUREKO CONFORT	232.265	3.185.600	1.936	178.321	0	719.138	61.080	0	30.229	0	0	326
6	ING ACTIV	5.879.093	54.065.983	493.309	5.722.948	0	28.895.653	0	0	0	0	0	-44.108
7	ING OPTIM	25.541.030	189.256.738	659.430	18.337.319	7.051.208	56.499.361	0	0	0	0	0	157.151
8	PENSIA MEA	2.090.071	23.391.288	213.856	2.612.489	0	6.084.744	394.583	0	0	93.291	-58.277	10.424
9	RAIFFEISEN ACUMULARE	300.025	27.988.506	1.419.745	3.264.978	446.041	6.850.524	0	0	0	0	-240.544	-28.316
10	STABIL	0	6.341.615	1.234	188.585	0	1.731.396	0	0	0	0	0	88.344
	TOTAL	58.229.635	535.565.334	4.354.905	44.614.204	12.841.279	155.424.190	8.397.798	0	30.229	93.291	-239.443	25.537

Tab.8. 1 Pilon III Structura de investiții a fondurilor de pensii - 31.01.2014 (%)**

Nr. crt.	Fond de pensii facultative	Depozite bancare	Titluri de stat	Obligațiuni municipale	Alte valori mobiliare - obligațiuni corporative tranzacționate	Obligațiuni și alte valori mobiliare ale organismelor străine neguvernamentale	Acțiuni	Titluri de participare - OPCVM	Alte organisme de plasament colectiv AOPC	Fonduri de mărfuri și metale prețioase	Private equity	Instrumente de acoperire a riscului	Sume în curs de decontare
1	AZT MODERATO	13,71%	69,23%	0,29%	2,03%	0,98%	12,17%	1,59%	0,00%	0,00%	0,00%	0,00%	0,00%
2	AZT VIVACE	5,92%	64,36%	0,32%	1,58%	1,33%	24,65%	1,84%	0,00%	0,00%	0,00%	0,00%	0,00%
3	BCR PLUS	3,45%	67,98%	0,22%	6,11%	2,48%	15,90%	3,85%	0,00%	0,00%	0,00%	0,04%	-0,04%
4	BRD MEDIO	0,73%	71,02%	2,10%	8,22%	0,56%	17,64%	0,00%	0,00%	0,00%	0,00%	0,00%	-0,28%
5	EUREKO CONFORT	5,27%	72,25%	0,04%	4,04%	0,00%	16,31%	1,39%	0,00%	0,69%	0,00%	0,00%	0,01%
6	ING ACTIV	6,19%	56,90%	0,52%	6,02%	0,00%	30,41%	0,00%	0,00%	0,00%	0,00%	0,00%	-0,05%
7	ING OPTIM	8,59%	63,62%	0,22%	6,16%	2,37%	18,99%	0,00%	0,00%	0,00%	0,00%	0,00%	0,05%
8	PENSIA MEA	6,00%	67,15%	0,61%	7,50%	0,00%	17,47%	1,13%	0,00%	0,00%	0,27%	-0,17%	0,03%
9	RAIFFEISEN ACUMULARE	0,75%	69,97%	3,55%	8,16%	1,12%	17,13%	0,00%	0,00%	0,00%	0,00%	-0,60%	-0,07%
10	STABIL	0,00%	75,94%	0,01%	2,26%	0,00%	20,73%	0,00%	0,00%	0,00%	0,00%	0,00%	1,06%
	TOTAL	7,11%	65,37%	0,53%	5,45%	1,57%	18,97%	1,02%	0,00%	0,00%	0,01%	-0,03%	0,00%

Tab.9. Pilon III Evoluția structurii de investiții a fondurilor de pensii 12.2012 - 12.2013 (lei)**

Data	Depozite bancare	Titluri de stat	Obligațiuni municipale	Alte valori mobiliare - obligațiuni corporative tranzacționate	Obligațiuni și alte valori mobiliare ale organismelor străine neguvernamentale	Acțiuni	Titluri de participare - OPCVM	Fonduri de mărfuri și metale prețioase	Private equity	Instrumente de acoperire a riscului	Sume în curs de decontare
31.01.2013	30.924.156	430.565.089	5.801.282	33.343.828	12.209.033	97.069.533	7.051.309	39.343	0	2.564.043	125.908
28.02.2013	36.714.690	436.809.379	5.732.564	32.979.120	11.994.194	98.287.545	7.881.732	38.755	0	1.494.328	1.881.179
31.03.2013	35.748.760	452.230.264	5.772.988	33.177.250	11.261.163	99.532.928	8.225.209	40.262	39.739	802.030	-204.278
30.04.2013	47.108.312	447.827.084	5.760.483	33.191.211	11.320.273	97.442.707	8.197.228	35.324	38.913	2.199.412	1.932.461
31.05.2013	44.008.369	467.499.754	5.686.516	33.333.346	11.311.914	102.058.969	8.572.077	34.491	39.415	1.113.732	4.742.959
30.06.2013	50.303.251	477.069.534	5.585.896	37.505.339	11.367.084	98.554.900	5.743.550	30.471	89.176	83.179	2.242.154
31.07.2013	59.051.469	475.005.049	5.232.119	40.600.894	12.258.431	103.745.176	6.442.235	31.767	73.090	890.628	8.990.180
31.08.2013	55.152.840	496.654.294	4.679.160	41.520.032	12.359.737	112.443.090	7.490.036	34.523	73.619	649.684	691.415
30.09.2013	58.548.433	507.795.810	4.695.831	41.496.015	12.454.497	121.215.619	7.180.046	32.081	74.012	517.885	-2.634.258
31.10.2013	64.044.810	517.756.483	4.693.915	41.648.619	12.559.609	122.733.961	6.788.579	31.525	73.518	1.226.151	-235.904
30.11.2013	71.639.496	511.557.381	4.617.059	43.537.725	12.640.339	142.949.762	7.402.160	29.858	73.694	1.200.167	-3.498.237
31.12.2013	64.505.177	521.966.405	4.583.051	44.570.775	12.733.529	154.060.099	8.515.954	28.634	93.019	666.577	1.235.517
31.01.2014	58.229.635	535.565.334	4.354.905	44.614.204	12.841.279	155.424.190	8.397.798	30.229	93.291	-239.443	25.537

Tab.10. Pilon III Evoluția structurii de investiții a fondurilor de pensii 11.2012 - 11.2013 (%)**

Data	Depozite bancare	Titluri de stat	Obligațiuni municipale	Alte valori mobiliare - obligațiuni corporative tranzacționate	Obligațiuni și alte valori mobiliare ale organismelor străine neguvernamentale	Acțiuni	Titluri de participare - OPCVM	Fonduri de mărfuri și metale prețioase	Private equity	Instrumente de acoperire a riscului	Sume în curs de decontare
31.01.2013	4,99%	69,48%	0,94%	5,38%	1,97%	15,66%	1,14%	0,01%	0,00%	0,41%	0,02%
28.02.2013	5,79%	68,92%	0,90%	5,20%	1,89%	15,51%	1,24%	0,01%	0,00%	0,24%	0,30%
31.03.2013	5,53%	69,94%	0,89%	5,13%	1,74%	15,39%	1,27%	0,01%	0,01%	0,12%	-0,03%
30.04.2013	7,19%	68,36%	0,88%	5,07%	1,73%	14,88%	1,25%	0,01%	0,01%	0,34%	0,30%
31.05.2013	6,49%	68,91%	0,84%	4,91%	1,67%	15,04%	1,26%	0,01%	0,01%	0,16%	0,70%
30.06.2013	7,31%	69,28%	0,81%	5,45%	1,65%	14,31%	0,83%	0,00%	0,01%	0,01%	0,33%
31.07.2013	8,29%	66,68%	0,73%	5,70%	1,72%	14,56%	0,90%	0,004%	0,01%	0,13%	1,26%
31.08.2013	7,54%	67,87%	0,64%	5,67%	1,69%	15,37%	1,02%	0,005%	0,01%	0,09%	0,09%
30.09.2013	7,79%	67,58%	0,62%	5,52%	1,66%	16,13%	0,96%	0,004%	0,01%	0,07%	-0,35%
31.10.2013	8,30%	67,13%	0,61%	5,40%	1,63%	15,91%	0,88%	0,004%	0,01%	0,16%	-0,03%
30.11.2013	9,04%	64,58%	0,58%	5,50%	1,60%	18,05%	0,93%	0,004%	0,01%	0,15%	-0,44%
31.12.2013	7,93%	64,21%	0,56%	5,48%	1,57%	18,95%	1,05%	0,004%	0,01%	0,08%	0,15%
31.01.2014	7,11%	65,37%	0,53%	5,45%	1,57%	18,97%	1,02%	0,004%	0,01%	-0,03%	0,00%

Tab.11. Pilon III Rata de rentabilitate anualizată - fonduri de pensii facultative cu grad de risc ridicat***

Nr. crt.	Fond de pensii facultative	ian. 2013	feb. 2013	mar.-12	apr. 2013	mai 2013	iun. 2013	iul. 2013	aug. 2013	sep.-13	oct. 2013	nov. 2013	dec. 2013	ian. 2014
1	AZT VIVACE	6,6254%	6,6827%	5,4808%	4,9457%	7,4507%	7,1261%	7,6505%	9,9709%	11,5764%	10,8734%	12,7627%	12,5367%	11,1387%
2	ING ACTIV	4,3134%	4,2206%	3,2100%	2,4227%	4,7516%	4,3552%	5,2302%	8,0091%	9,8885%	9,4564%	11,2240%	11,2059%	9,4052%

Tab.12. Pilon III Indicatori de referință pentru fondurile de pensii facultative cu grad de risc ridicat ***

Nr. crt.	Indicatori	ian. 2013	feb. 2013	mar.-12	apr. 2013	mai 2013	iun. 2013	iul. 2013	aug. 2013	sep.-13	oct. 2013	nov. 2013	dec. 2013	ian. 2014
1	Rata medie ponderată de rentabilitate a tuturor fondurilor de pensii facultative cu grad de risc ridicat	6,0502%	6,1617%	4,0468%	3,3523%	5,7457%	5,3753%	6,1206%	8,7300%	10,5079%	9,9756%	11,7866%	11,6915%	10,0363%
2	Rata de rentabilitate minimă a fondurilor de pensii facultative cu grad de risc ridicat	2,0502%	2,1617%	0,0468%	- 0,6476%	1,7457%	1,3753%	2,1206%	4,3650%	5,2539%	4,9878%	5,8933%	5,8457%	5,0181%

Tab.13. Pilon III Rata de rentabilitate anualizată - fonduri de pensii facultative cu grad de risc mediu***

Nr. crt.	Fond de pensii facultative	ian. 2013	feb. 2013	mar. 2013	apr. 2013	mai 2013	iun. 2013	iul. 2013	aug. 2013	sep.-13	oct. 2013	nov. 2013	dec. 2013	ian. 2014
1	AZT MODERATO	6,9803%	7,0318%	6,5668%	6,3303%	7,5022%	7,3170%	8,1206%	9,3735%	10,2058%	9,9277%	10,7854%	10,5226%	9,9015%
2	BCR PLUS	6,7451%	6,8201%	6,6928%	6,2345%	7,2945%	7,3549%	7,5429%	8,5391%	9,3458%	9,4875%	10,0032%	10,3292%	9,4019%
3	BRD MEDIO	3,3727%	3,3265%	3,0014%	2,9145%	3,8634%	3,9828%	5,5634%	7,0704%	8,0682%	7,9073%	8,6812%	8,6734%	7,5044%
4	CONCORDIA MODERAT*	9,2033%	9,3006%	-	-	-	-	-	-	-	-	-	-	-
5	EUREKO CONFORT	6,4350%	6,5319%	6,1513%	5,7679%	7,0613%	6,8131%	8,3586%	10,1133%	11,0639%	10,6909%	11,6893%	11,4693%	10,6702%
6	ING OPTIM	5,1376%	5,2385%	4,5756%	4,2655%	6,0983%	5,9273%	6,6621%	8,0467%	9,1026%	9,1505%	10,1085%	10,0719%	9,0853%
7	PENSIA MEA	7,1314%	7,3586%	6,7958%	6,4478%	8,0079%	7,6858%	7,1808%	8,4693%	9,3817%	9,4729%	9,8540%	9,9947%	9,2231%
8	RAIFFEISEN ACUMULARE	6,8693%	7,3686%	6,4101%	6,5081%	8,2651%	8,1571%	9,7435%	11,8144%	12,5327%	12,7684%	13,9073%	13,6271%	12,6183%
9	STABIL	6,8736%	6,8480%	6,5541%	6,3304%	8,1347%	8,2101%	8,6912%	10,1558%	11,0972%	11,0278%	11,6498%	11,6289%	9,9015%

Tab.14. Pilon III Indicatori de referință pentru fondurile de pensii facultative cu grad de risc mediu ***

Nr. crt.	Indicatori	ian. 2013	feb.-12	mar. 2013	apr. 2013	mai 2013	iun. 2013	iul. 2013	aug. 2013	sep.-13	oct. 2013	nov. 2013	dec. 2013	ian. 2014
1	Rata medie ponderată de rentabilitate a tuturor fondurilor de pensii facultative cu grad de risc mediu	5,1652%	5,1279%	5,6440%	5,3406%	6,8242%	6,7016%	7,3375%	8,6569%	9,5821%	9,5884%	10,3985%	10,3900%	9,4875%
2	Rata de rentabilitate minimă a fondurilor de pensii facultative cu grad de risc mediu	1,1652%	1,1279%	1,6440%	1,3406%	2,8242%	2,7016%	3,3375%	4,3284%	4,7910%	4,7942%	5,1992%	5,1950%	4,7437%

Notă:

* CSSPP retrace autorizația și radiază din Registrul CSSPP FPF Concordia Moderat și retrace autorizația prospectului schemei de pensii facultative al FPF Concordia Moderat (Decizia nr. 30/27.03.2013 și Decizia nr. 31/27.03.2013).

** Norma nr. 19/2012 pentru modificarea și completarea Normei nr. 11/2011 privind investirea și evaluarea activelor fondurilor de pensii private (Monitorul Oficial nr. 1 din 03.01.2013) prevede că în instrumentele financiare în care sunt investite activele fondurilor de pensii private nu mai sunt incluse următoarele categorii: Metale prețioase, Infrastructură și Alte instrumente financiare.

***Norma nr. 19/2012 pentru modificarea și completarea Normei nr. 11/2011 privind investirea și evaluarea activelor fondurilor de pensii private (Monitorul Oficial nr. 1 din 03.01.2013) prevede că, în funcție de gradul de risc total, un fond de pensii private poate fi încadrat într-una dintre următoarele categorii: a) fond de pensii private cu grad de risc scăzut: grad de risc sub 10% inclusiv; b) fond de pensii private cu grad de risc mediu: grad de risc între 10% exclusiv și 25% inclusiv; c) fond de pensii private cu grad de risc ridicat: grad de risc între 25% exclusiv și 50% inclusiv. (Inițial, în funcție de gradul de risc total, un fond de pensii private era încadrat într-una din următoarele categorii: DINAMICE, ECHILIBRATE și CONSERVATOARE).