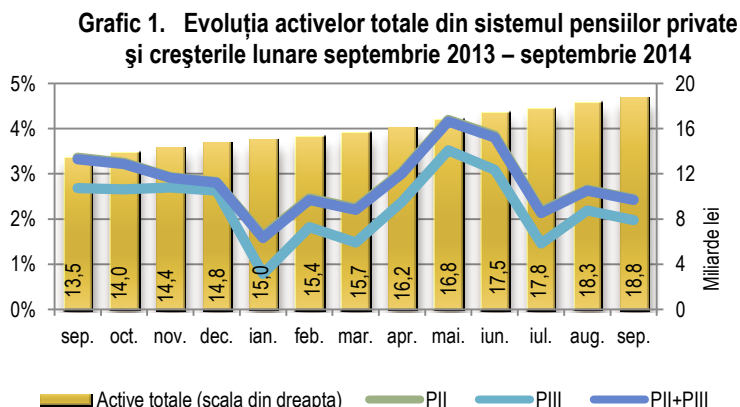


EVOLUȚIA FONDURILOR DE PENSII PRIVATE ÎN PERIOADA IANUARIE – SEPTEMBRIE 2014

1.1. Pensile private din România la 30 septembrie 2014

Sistemul de pensii private a înregistrat o creștere constantă în primele trei trimestre, **activele totale** aflate în administrare însumând la 30 septembrie 2014 aproximativ **18,8** miliarde de lei, respectiv **4,25** miliarde de euro¹, reprezentând **2,82%** din PIB. Ritmul anual înregistrat de activele nete a fost de aproximativ **39%**, iar avansul față de decembrie 2013 a fost de **27,12%** (40,36% și, respectiv, 29,24% raportat la moneda euro). Ritmul lunar de creștere al activelor totale, **2,42%**, a înregistrat o ușoară scădere comparativ cu luna anterioară, situându-se sub mediana intervalului septembrie 2013 – septembrie 2014, 2,91%, în noiembrie anul trecut (intervalul a înregistrat valori cuprinse între 1,58% – minim, în ianuarie a.c. și 4,16% – maxim, în mai 2014, iar mediana intervalului a fost 2,82%).



La nivelul fondurilor de pensii administrate privat, care reprezentau la 30 septembrie a.c. 95% din total sistem, s-a menținut un ritm anual de creștere superior, caracteristic celor șapte ani de funcționare: **39,33%** în Pilonul II comparativ cu **30,15%** în Pilonul III. O situație similară s-a înregistrat și în cazul ritmului de creștere pentru primele trei trimestre: **27,52%**, respectiv **20,29%**.

1.2. Pensile administrate privat (Pilonul II)

1.2.1. Valoarea activelor nete și total participanți

Tabel 1. Pilon II Active nete (miliarde lei)

Nr. crt.	Fond de pensii administrat privat	sep.-13	dec.-13	sep.-14	sep.14/sep.13	sep.14/dec.13
1	ING	4,79	5,24	6,66	38,98%	27,15%
2	AZT VIITORUL TAU	2,95	3,19	3,97	34,82%	24,73%
3	ALICO	1,78	1,96	2,52	41,23%	28,85%
4	ARIP	1,06	1,16	1,48	39,60%	27,26%
5	BCR	0,72	0,80	1,05	45,55%	30,96%
6	EUREKO	0,72	0,79	1,02	40,54%	28,98%
7	VITAL	0,38	0,42	0,55	46,94%	32,75%
8	BRD	0,35	0,39	0,52	47,89%	33,74%
	TOTAL	12,76	13,94	17,78	39,33%	27,52%

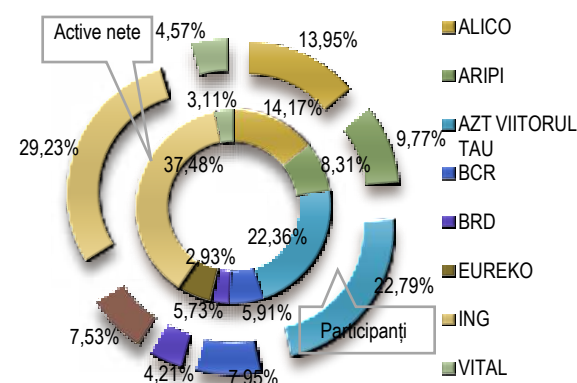
Valoarea totală a **activelor nete** înregistrată la 30 septembrie 2014 de fondurile de pensii administrate privat a fost de **17,78** miliarde de lei (**4,03** miliarde de euro²). Ritmul anual a fost de **39,33%**, iar avansul față de decembrie anul trecut de **27,52%** (**40,87%** și **29,64%** raportat la moneda euro). Comparativ cu luna precedentă creșterea a fost de 2,44%.

¹ BNR - curs de schimb la 30 septembrie 2014.

Tabel 2. Pilon II Număr de participanți (mil. pers.)

Nr. crt.	Fond de pensii administrat privat	sep.-13	dec.-13	sep.-14	sep.14/sep.13	sep.14/dec.13
1	ING	1,76	1,78	1,81	2,97%	1,61%
2	AZT VIITORUL TAU	1,39	1,40	1,42	2,19%	1,57%
3	ALICO	0,84	0,85	0,87	3,62%	2,58%
4	ARIPI	0,56	0,57	0,59	5,52%	3,92%
5	BCR	0,47	0,47	0,50	6,64%	4,69%
6	EUREKO	0,46	0,47	0,47	2,25%	0,42%
7	VITAL	0,26	0,26	0,29	12,05%	8,38%
8	BRD	0,23	0,24	0,26	14,72%	9,86%
	TOTAL	5,95	6,04	6,20	4,19%	2,72%

6,2 milioane participanți în sistemul pensiilor administrate privat erau înregistrați la 30 septembrie a.c., un avans anual de **4,19%**. Ritmul de creștere pentru primele trei trimestre a fost de **2,72%**, iar creșterea lunară a fost de numai 0,25% în ușoară revenire în ultimele trei luni, fiind însă printre cele mai mici valori înregistrate în intervalul septembrie 2013 – septembrie 2014 (0,67% - maxim, în decembrie 2013 și 0,16% - minim, în mai 2014, iar mediana intervalului analizat, 0,3%, în aprilie 2014).

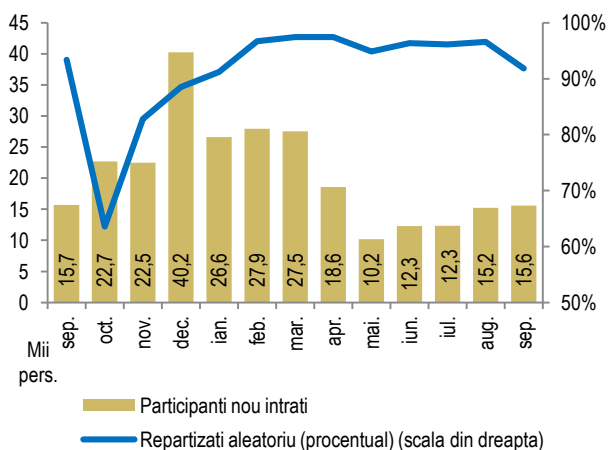
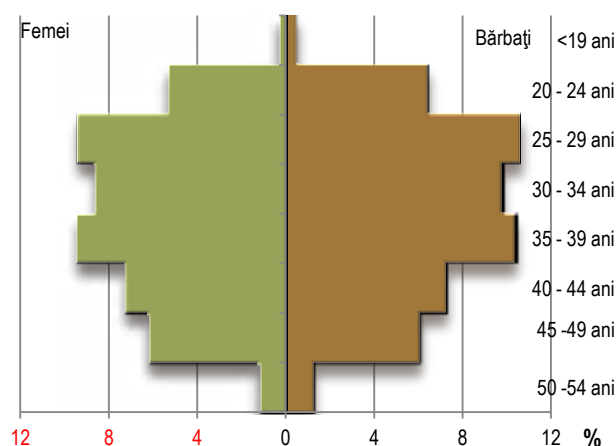
Grafic 2. Pilon II Cotă de piață în funcție de participanți și active nete – septembrie 2014

FPAP ING, FPAP AZT VIITORUL TĂU și FPAP ALICO s-au menținut pe primele poziții, însumând la 30 septembrie a.c. aproximativ 74% din activele nete și 66% din participanți (Tabel 2. și Grafic 2.). FPAP BRD, FPAP VITAL și FPAP BCR cu aproximativ 12% din activele nete și 17% din participanți, au continuat însă să înregistreze ritmuri mari ale creșterilor anuale și lunare, atât în cazul activelor nete, cât și al numărului de participanți.

1.2.2. Participanți nou intrați

1.266 persoane au semnat acte de aderare pentru a deveni participanți la unul dintre fondurile de pensii administrate privat din cei aproximativ **15,6** mii participanți intrați în sistem în luna septembrie a.c., o scădere ușoară, 1%, comparativ cu septembrie 2013, în condițiile în care ritmul lunar de creștere a fost de aproximativ 2% (Grafic 3.). Pe ansamblu, în primele trei trimestre din an, **166,2** mii persoane au devenit participanți, cu 9% mai puțin decât în aceeași perioadă din 2013.

Aproximativ **14** mii persoane au fost repartizate aleatoriu în septembrie 2014, reprezentând **92%** din total (cu valori cuprinse între 100%, în cazul FPAP AZT, FPAP VITAL și FPAP ALICO și 67%, în cazul FPAP ING). Cu un trend fluctuant în ultimul an, numărul persoanelor repartizate aleatoriu a scăzut ușor comparativ cu aceeași lună a anului trecut (2,4%), dar și față de luna precedentă (2,7%). Comparativ cu decembrie anul trecut, scăderea a fost însă semnificativă (60%). Pe ansamblu, în primele trei trimestre din an, au fost repartizate aleatoriu 159 mii persoane, cu 2% mai puțin decât în aceeași perioadă din 2013.

Grafic 3. Pilon II Participanți nou intrați și gradul de repartizare aleatorie septembrie 2013 – septembrie 2014**Grafic 4. Pilon II Participanți – piramida anilor pe sexe și grupe de vârstă (%) – septembrie 2014**

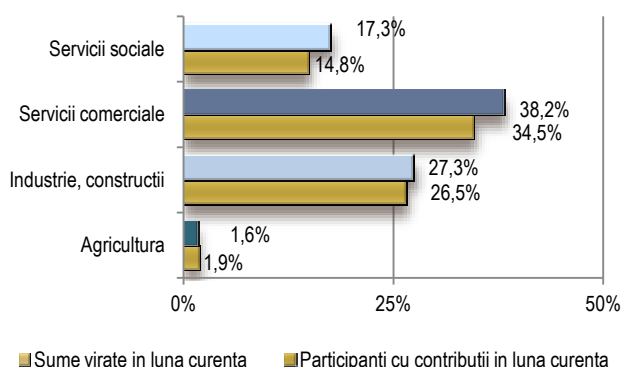
Raportul participanților cu vârsta de până la 35 de ani comparativ cu cei cu vârsta de peste 35 de ani s-a menținut în septembrie a.c. la valori apropiate de cele din ultimele luni, **51% la 49%**. Comparativ cu anul trecut, raportul s-a modificat cu aproximativ două puncte procentuale în favoarea participanților cu vârsta de peste 35 de ani (septembrie și decembrie 2013: 53% la 47%), fenomen obiectiv în condițiile maturizării sistemului (intrarea obligatorie în sistem, lună de lună, a unui număr mare de persoane cu vârsta de până în 35 ani). Pe gen, distribuția a fost următoarea: **52%** erau bărbați și **48%** femei (Grafic 4.).

6,02 milioane de participanți erau înregistrați cu cel puțin o contribuție virată de la începutul funcționării sistemului de pensii administrate privat (mai 2008), reprezentând **97,03%** din total participanți, păstrând o tendință ușor crescătoare comparativ cu anul trecut (96,68% în septembrie și 96,79% în decembrie). Avansul anual a fost de **4,57%**, iar creșterea pe primele trei trimestre din an de numai **2,98%**.

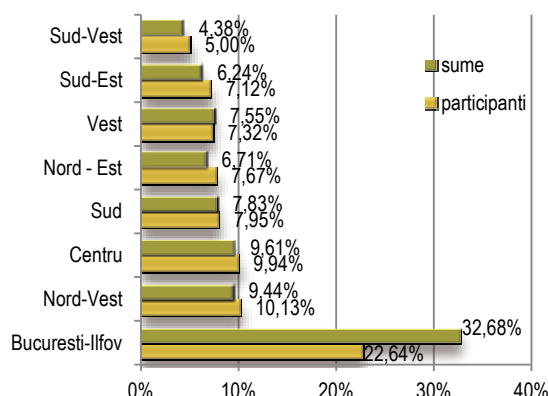
Cele mai bine reprezentate activități economice în luna curentă au fost industria prelucrătoare cu **19,56%** și comerțul cu aproximativ **14%**, urmate de sănătate, **5,35%**, transporturi și administrație publică și apărare cu aproximativ **5%** fiecare (48% din totalul participanților pentru care s-au virat contribuții și 49% din sumele virate la fondurile de pensii administrate privat în această lună). Printre cele mai slab reprezentate activități (sub 1%) s-au situat în continuare cultura, industria extractivă, producția și furnizarea energiei electrice și tranzațiile imobiliare, reprezentând aproximativ 3% din total participanți și 4% din total sume virate (Grafic 5.).

În funcție de regiunile de dezvoltare ale României, cei mai mulți participanți pentru care au fost virate contribuții la fondurile de pensii administrate privat în luna septembrie 2014 lucrau în București: **21%**, cu aproximativ 30% din total contribuțiile virate. Cele mai bine reprezentate regiuni de dezvoltare au fost București - Ilfov: **23%**, NORD-VEST și CENTRU cu **10%** fiecare, acestea reprezentând aproximativ 43% dintre participanții pentru care s-au virat contribuții și 52% din contribuțiile virate (Grafic 6.).

Grafic 5. Pilon II Participanți – distribuție pe activități economice* – septembrie 2014



Grafic 6. Pilon II Participanți – distribuție pe regiuni de dezvoltare – septembrie 2014



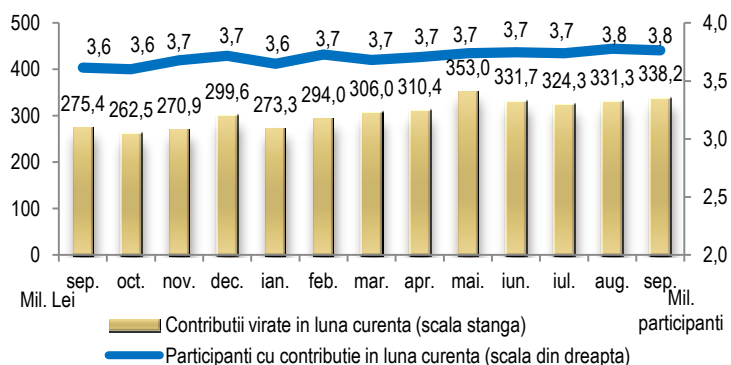
* Sectorul serviciilor comerciale cuprinde activitățile: comerț, hoteluri și restaurante, transport și depozitare, informații și comunicații, intermediari financiari și asigurări, tranzații imobiliare, activități profesionale, științifice și tehnice, activități de servicii administrative și activități de servicii suport, alte activități de servicii. Sectorul serviciilor sociale cuprinde activitățile: administrație publică (exclusiv forțele armate și asimilați), învățământ, sănătate și asistență socială, activități de spectacole, culturale și recreative.

1.2.3. Contribuții

338,2 milioane de lei (**77** milioane de euro) au fost virate către fondurile de pensii administrate privat în septembrie 2014, ceea ce reprezintă un avans anual de aproximativ **23%** și o creștere pe primele trei trimestre din an de **12,87%**, în timp ce ritmul lunar de creștere a fost de 2%. Pe ansamblu, în primele trei trimestre din an, au fost virate aproximativ 2,9 miliarde de lei, cu o medie lunară de 0,3 miliarde lei (valoarea maximă a intervalului, 353,0 milioane lei, s-a înregistrat în mai a.c., iar valoarea minimă, 273,3 milioane lei, în ianuarie a.c.). Cota de contribuție pentru intervalul analizat a fost de 4%, pentru anul 2013, în perioada septembrie 2013 – februarie 2014 și 4,5%, pentru anul 2014, în perioada martie – septembrie 2014. FPAP ING, FPAP AZT VIITORUL TĂU și FPAP ALICO s-au situat pe primele locuri, împreună atingând 72% din sumele virate. La nivelul economiei naționale, câștigul salarial mediu brut pe economie a crescut în iulie a.c., comparativ cu iulie 2013, cu aproximativ 5% și cu 2% față de luna precedentă².

² Viramentele din septembrie a.c. sunt aferente veniturilor salariale și salariaților din iulie 2014 (INS Buletin statistic nr.7/2014).

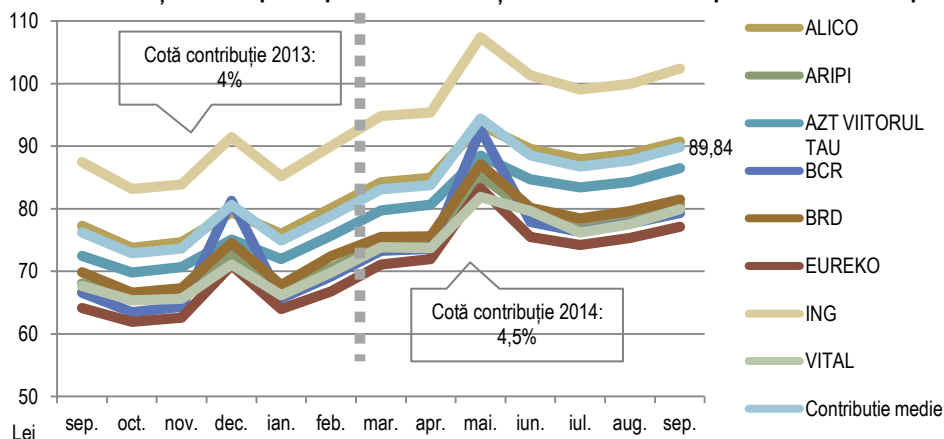
Grafic 7. Pilon II Participanți cu contribuții și contribuțiile virate în luna curentă septembrie 2013 – septembrie 2014



Numărul participanților cu contribuții în luna septembrie 2014 a fost de **3,76** milioane, reprezentând **60,68%** din total participanți, în creștere ușoară față de septembrie 2013 (60,72%), dar în scădere față de luna decembrie anul trecut (61,55%). În medie, în primele trei trimestre din 2014, ponderea a fost de 60,63%. Ritmul anual de creștere al numărului participanților cu contribuții în luna de calcul a fost de 4,11%, iar creșterea față de decembrie 2013 a fost de aproximativ trei puncte procentuale. Creșterea lunară a efectivului de salariați pe economie în iulie a.c. comparativ cu iulie anul trecut a fost de aproximativ 1,4%, în timp ce față de iunie a.c. creșterea a fost nesemnificativă, 0,14%².

Contribuția medie la nivelul participanților cu contribuții în luna de referință a fost de **89,84** lei, o creștere față de septembrie 2013 de aproximativ 18% și de 11% pe primele trei trimestre. Comparativ cu luna precedentă creșterea a fost de numai 2,41%. (Grafic 7. și Grafic 8.). FPAP ING a înregistrat cea mai mare valoare a contribuției medii/participant cu contribuții, 102,4 lei, în condițiile în care fondul a înregistrat cele mai mari valori ale sumelor virate și numărului de participanți cu contribuții în luna de referință (aproximativ 36%, respectiv, 31%), urmat de FPAP ALICO cu 90,73 lei/participant și FPAP AZT VIITORUL TÂU cu 86,48 lei/participant, cele trei fonduri de pensii reprezentând la 30 septembrie 2014 68% din participanții pentru care s-au virat contribuții și 72% din sumele virate.

Grafic 8. Pilon II Contribuția medie/participant cu contribuție în luna curentă septembrie 2013 – septembrie 2014



Valoarea medie a unui cont în Pilonul II pentru cei 3,19 milioane participanți care au avut contribuții lunare (în perioada mai 2008 – septembrie 2014) a fost de 4.189 lei (950 de Euro), un avans de 25% comparativ cu decembrie anul trecut. Aproximativ 2,4 milioane de participanți înregistrau sume în cont de până în 5.000 lei. Valoarea contului pentru aproximativ 569 mii persoane era cuprinsă între 5.000 și 10.000 de lei, iar aproximativ 266 mii persoane înregistrau peste 10.000 de lei.

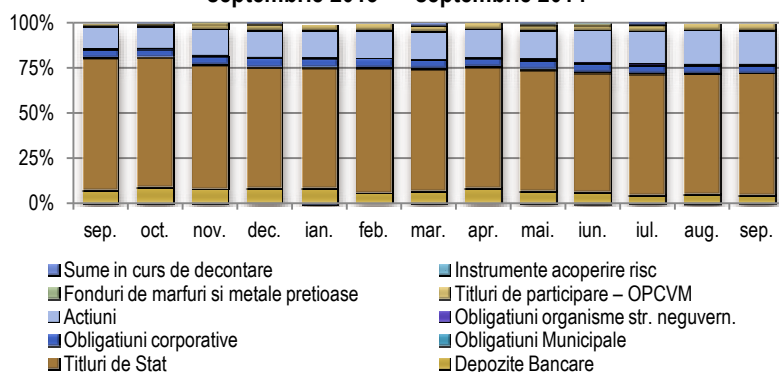
1.2.4. Structura investițiilor

Cu excepția depozitelor bancare, a fondurilor de mărfuri și metale prețioase și a instrumentelor de acoperire a riscului, sumele plasate în celelalte categorii de instrumente financiare au înregistrat creșteri valorice anuale la 30 septembrie 2014. Creșterile s-au situat între 27,5% și 87%, de peste două ori sau patru ori mai mari, ca în cazul sumelor plasate în acțiuni sau în titluri de participare, în condițiile în care activele totale au crescut cu 39,33%.

Tabel 3. Pilon II Structură investiții - total (miliarde lei)

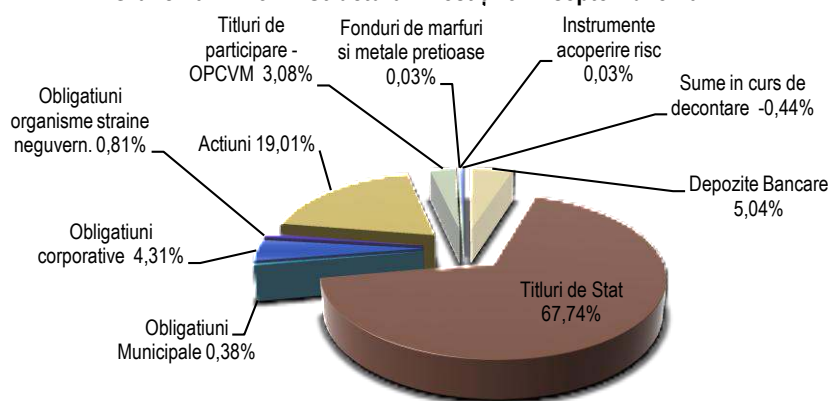
Nr. crt.	Instrumente financiare	sep.13	dec.13	sep.-14	sep.14/ sep.13	sep.14/ dec.13
1	Depozite Bancare	0,99	1,19	0,90	-9,77%	-24,81%
2	Titluri de Stat	9,39	9,35	12,05	28,31%	28,87%
3	Obligațiuni Municipale	0,036	0,036	0,068	87,03%	87,15%
4	Obligațiuni corporative	0,60	0,66	0,77	27,48%	16,41%
5	Obligațiuni ale organismelor străine neguvernamentale	0,079	0,081	0,144	81,75%	78,46%
6	Acțiuni	1,59	2,14	3,38	113,04%	57,80%
7	Titluri de participare - OPCVM	0,12	0,41	0,55	340,30%	33,35%
8	Fonduri de mărfuri și metale prețioase	0,006	0,01	0,01	-3,90%	7,67%
9	Instrumente de acoperire a riscului	0,007	0,002	0,006	-26,43%	139,65%
10	Sume în curs de decontare	-0,060	0,07	-0,08	28,96%	-211,94%
	Activ total	12,76	13,95	17,78	39,33%	27,52%

Comparativ cu luna decembrie 2013, constatăm scăderi numai în cazul sumelor plasate depozite bancare. În cazul sumelor plasate în celelalte clase de active s-au înregistrat creșteri cuprinse între aproximativ 8% și 58%, sau, ca în cazul instrumentelor de acoperire a riscului, chiar și de peste două ori. Activele totale au crescut pe perioada primelor trei trimestre cu 27,52%.

Grafic 9. Pilon II Structura investițiilor septembrie 2013 – septembrie 2014

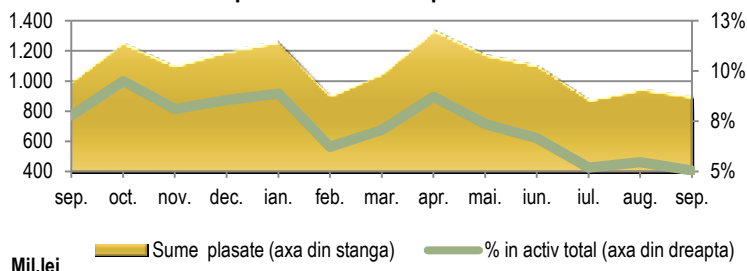
Din punct de vedere al alocării resurselor financiare pe diferite clase de active, comparativ cu septembrie 2013, au înregistrat creșteri ponderile în total active următoarele clase de active: obligațiuni municipale, obligațiuni ale organismelor străine neguvernamentale, acțiuni și titluri de participare. Celelalte clase de active au înregistrat scăderi. Față de luna decembrie anul trecut, s-au înregistrat scăderi în cazul depozitelor bancare, obligațiunilor corporative, fondurilor de mărfuri și metale prețioase. Celelalte instrumente financiare au înregistrat creșteri ale ponderilor în total active.

Structura portofoliilor fondurilor de pensii administrate privat a fost în septembrie 2014 următoarea:

Grafic 10. Pilon II Structura investițiilor – septembrie 2014**Tabel 3.1. Pilon II Depozite bancare**

Instrumente financiare	sep.-13		dec.-13		sep.-14		sep.2014/ sep.2013		sep.2014/ dec.2013	
	Valoare (mld. lei)	Pondere în active totale (%)	Valoare (mld. lei)	Pondere în active totale (%)	Valoare (mld. lei)	Pondere în active totale (%)	Valoare	Pondere în active totale	Valoare	Pondere în active totale
Depozite bancare	0,99	7,79%	1,19	8,55%	0,90	5,04%	↓	↓	↓	↓

**Grafic 10.1. Pilon II Depozite bancare
septembrie 2013 – septembrie 2014**

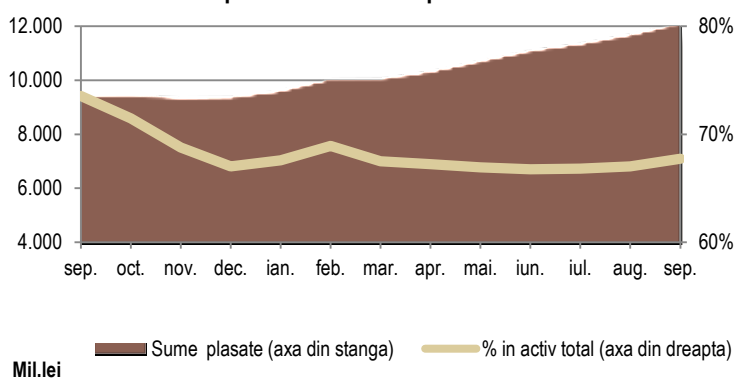


Depozite bancare: 5,04% din total active, în scădere față 2013 (7,79% în septembrie și 8,55% în decembrie). Și activele plasate în depozite bancare, în sumă de **0,90** miliarde de lei, au înregistrat o scădere anuală de aproximativ 10% și de 25% pentru primele trei trimestre din an (Tabel 3. și Tabel 3.1.).

Tabel 3.2. Pilon II Titluri de stat

Instrumente financiare	sep.-13		dec.-13		sep.-14		sep.2014/ sep.2013		sep.2014/ dec.2013	
	Valoare (mld. lei)	Pondere în active totale (%)	Valoare (mld. lei)	Pondere în active totale (%)	Valoare (mld. lei)	Pondere în active totale (%)	Valoare	Pondere în active totale	Valoare	Pondere în active totale
Titluri de stat	9,39	73,56%	9,35	67,03%	12,05	67,74%	↑	↓	↑	↑

**Grafic 10.2. Pilon II Titluri de stat
septembrie 2013 – septembrie 2014**

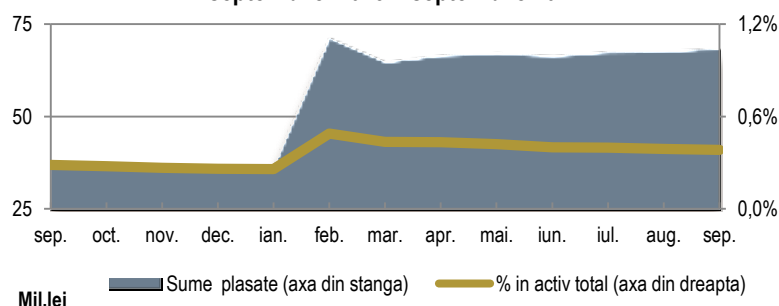


Titluri de stat: 67,74% din total active, au scăzut comparativ cu aceeași lună a anului trecut (73,56%), dar au înregistrat o ușoară creștere față de decembrie 2013 (67,03%). Pe ansamblu, în intervalul analizat, ponderea titlurilor de stat a fluctuat, înregistrând un trend ușor descrescător, începând din martie 2014, cu o diferență de aproximativ 7 puncte procentuale între valoarea cea mai mare din septembrie 2013 (74%) și valoarea cea mai mică din iunie ac. (67%). Suma plasată, **12,05** miliarde de lei, au crescut cu 28,31% față de septembrie 2013 și cu 28,87% comparativ cu decembrie anul trecut (Tabel 3. și Tabel 3.2.).

Tabel 3.3. Pilon II Obligațiuni municipale

Instrumente financiare	sep.-13		dec.-13		sep.-14		sep.2014/ sep.2013		sep.2014/ dec.2013	
	Valoare (mld. lei)	Pondere în active totale (%)	Valoare (mld. lei)	Pondere în active totale (%)	Valoare (mld. lei)	Pondere în active totale (%)	Valoare	Pondere în active totale	Valoare	Pondere în active totale
Obligațiuni municipale	0,04	0,29%	0,04	0,26%	0,07	0,38%	↑	↑	↑	↑

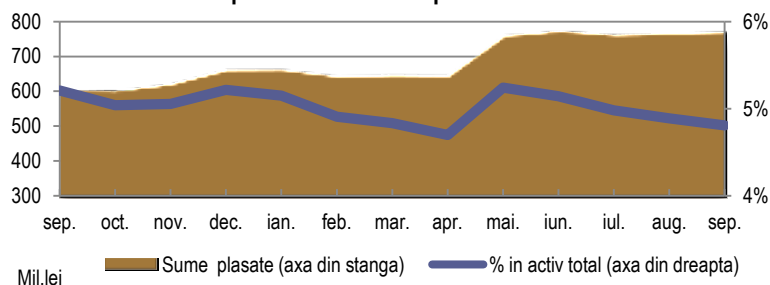
**Grafic 10.3. Pilon II Obligațiuni municipale
septembrie 2013 – septembrie 2014**



Obligațiuni municipale: 0,38% din total active, au crescut comparativ cu 2013 (0,29% în septembrie și 0,26% decembrie). Activele investite au atins valoarea de **0,07** miliarde de lei, înregistrând o creștere de aproximativ 87% față de septembrie, dar și comparativ cu decembrie anul trecut (Tabel 3. și Tabel 3.3.).

Tabel 3.4. Pilon II Obligațiuni corporative

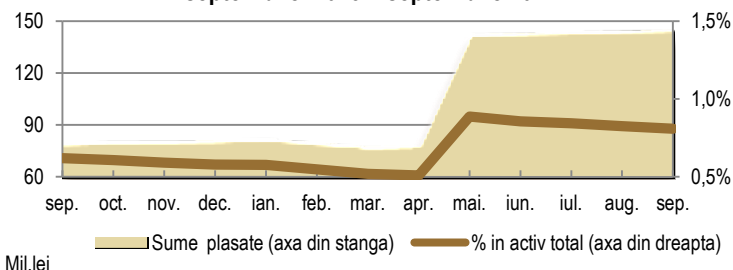
Instrumente financiare	sep.-13		dec.-13		sep.-14		sep.2014/ sep.2013		sep.2014/ dec.2013	
	Valoare (mld. lei)	Pondere în active totale (%)	Valoare (mld. lei)	Pondere în active totale (%)	Valoare (mld. lei)	Pondere în active totale (%)	Valoare	Pondere în active totale	Valoare	Pondere în active totale
Obligațiuni corporative	0,60	4,71%	0,66	4,72%	0,77	4,31%	↑	↓	↑	↓

Grafic 10.4. Pilon II Obligațiuni corporative
septembrie 2013 – septembrie 2014

Obligațiuni corporative: 4,31% din total active, în scădere ușoară față de 2013 (4,71% în septembrie și 4,72% în decembrie). Pe ansamblu, în intervalul analizat, ponderea a fluctuat, înregistrând un trend ușor descrescător în ultimele patru luni din acest an, cu o diferență de jumătate de punct procentual între valoarea cea mai mare din mai 2014 (4,74%) și valoarea cea mai mică din aprilie ac. (4,20%). Sumele plasate în obligațiuni corporative, **0,77** miliarde de lei, au crescut comparativ cu anul trecut cu 27,48% în septembrie și cu 16,41% în decembrie (Tabel 3. și Tabel 3.4.).

Tabel 3.5. Pilon II Obligațiuni ale organismelor străine neguvernamentale

Instrumente financiare	sep.-13		dec.-13		sep.-14		sep.2014/ sep.2013		sep.2014/ dec.2013	
	Valoare (mld. lei)	Pondere în active totale (%)	Valoare (mld. lei)	Pondere în active totale (%)	Valoare (mld. lei)	Pondere în active totale (%)	Valoare	Pondere în active totale	Valoare	Pondere în active totale
Obligațiuni organisme străine neguvernamentale	0,079	0,62%	0,08	0,58%	0,14	0,81%	↑	↑	↑	↑

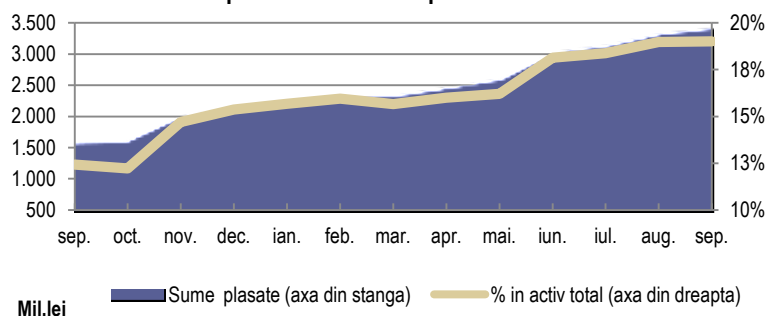
Grafic 10.5. Pilon II Obligațiuni organisme străine neguvernamentale
septembrie 2013 – septembrie 2014

Obligațiuni ale organismelor străine neguvernamentale: 0,81% din total active, au înregistrat o creștere față de 2013 (0,62% în septembrie și 0,58% în decembrie). Activele investite în acest tip de instrument, **0,14** miliarde de lei, au înregistrat un ritm anual de creștere de aproximativ 82% și de 78,46% față de luna decembrie 2013 (Tabel 3. și Tabel 3.5.).

Tabel 3.6. Pilon II Acțiuni

Instrumente financiare	sep.-13		dec.-13		sep.-14		sep.2014/ sep.2013		sep.2014/ dec.2013	
	Valoare (mld. lei)	Pondere în active totale (%)	Valoare (mld. lei)	Pondere în active totale (%)	Valoare (mld. lei)	Pondere în active totale (%)	Valoare	Pondere în active totale	Valoare	Pondere în active totale
Acțiuni	1,59	12,43%	2,14	15,37%	3,38	19,01%	↑	↑	↑	↑

**Grafic 10.6. Pilon II Acțiuni
septembrie 2013 – septembrie 2014**

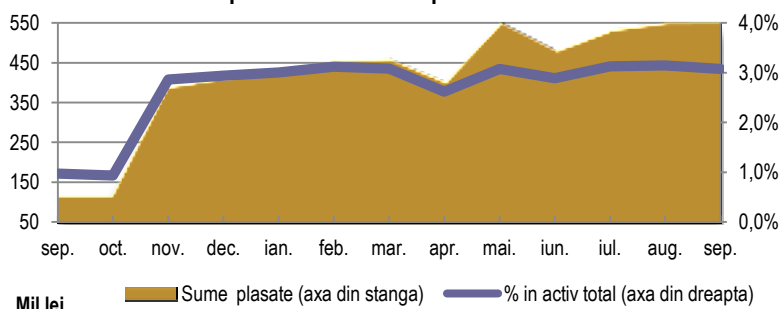


Acțiuni: 19,01% din total active, în creștere constantă în intervalul analizat (12,43% în septembrie 2013 și 15,37% în decembrie anul trecut). Pe ansamblu, în perioada septembrie 2013 – septembrie 2014, ponderea a s-a situat pe un trend ascendent, diferența între valoarea cea mai mare din septembrie anul acesta (19,01%) și valoarea cea mai mică din octombrie anul trecut (12,22%) fiind de aproximativ 7 puncte procentuale. Și sumele plasate în acțiuni, **3,38** miliarde de lei, au înregistrat un avans anual semnificativ, de peste două ori în septembrie și de 57,8% comparativ cu decembrie 2013. (Tabel 3. și Tabel 3.6.).

Tabel 3.7. Pilon II Titluri de participare

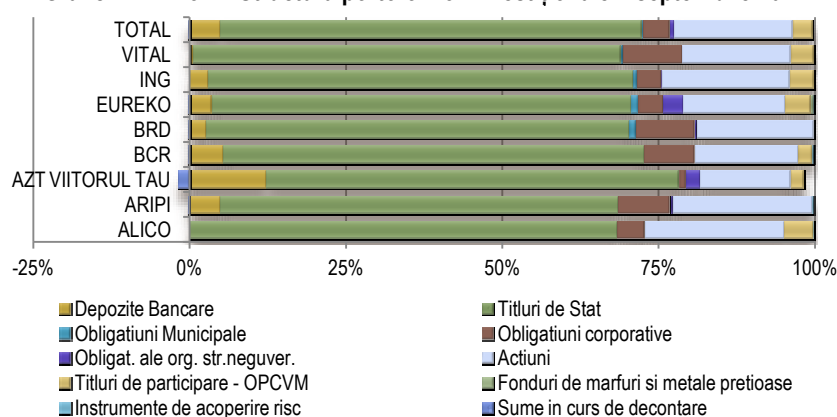
Instrumente financiare	sep.-13		dec.-13		sep.-14		sep.2014/ sep.2013		sep.2014/ dec.2013	
	Valoare (mld. lei)	Pondere în active totale (%)	Valoare (mld. lei)	Pondere în active totale (%)	Valoare (mld. lei)	Pondere în active totale (%)	Valoare	Pondere în active totale	Valoare	Pondere în active totale
Titluri de participare OPCVM	0,12	0,97%	0,41	2,94%	0,55	3,08%	↑	↑	↑	↑

**Grafic 10.7. Pilon II Titluri de participare
septembrie 2013 – septembrie 2014**



Titluri de participare - OPCVM: 3,08% din total active, în creștere constantă pe parcursul perioadei analizate (0,97% în septembrie anul trecut și 2,94% în decembrie 2013). Și valoarea activelor investite, **0,55** miliarde de lei, a crescut semnificativ comparativ cu anul trecut, de peste patru ori, iar creșterea pentru primele trei trimestre din acest an a fost de 33,35% (Tabel 3. și Tabel 3.7.).

Grafic 11. Pilon II Structura portofoliilor investiționale – septembrie 2014



Celelalte categorii de instrumente financiare au înregistrat în septembrie 2014 următoarele ponderi în total active fonduri de pensii administrate privat:

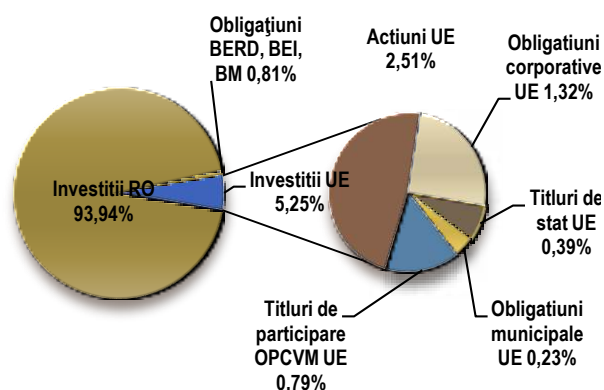
- fonduri de mărfuri și metale prețioase: **0,03%**;
- instrumente de acoperire a riscului: **0,03%**;
- sume în curs de decontare pentru achiziționare/vânzare active sau disponibilități în cont curent: **-0,44%**.

Tabel 4. Pilon II Structură investiții

Investiții	sep.-13	dec.-13	sep.-14	sep.14/ sep.13	sep.14/ dec.13
Investiții RO	94,27%	94,14%	93,94%	↓	↓
Investiții state UE	5,11%	5,28%	5,25%	↑	↓
Obligațiuni BERD, BEI, BM	0,62%	0,58%	0,81%	↑	↑

În septembrie 2014, **93,94%** din activele fondurilor de pensii erau plasate în țară, în scădere ușoară față de anul trecut (94,27% în septembrie și 94,14% în decembrie). **5,25%** din active reprezentau plasamente în state membre UE, iar 0,81% în obligațiuni ale organismelor străine neguvernamentale, cum ar fi BERD, BEI, BM (Tabel 4., Grafic 12.).

Grafic 12. Pilon II Structură investiții în plasamente financiare – septembrie 2014



1.2.5. Rate de rentabilitate

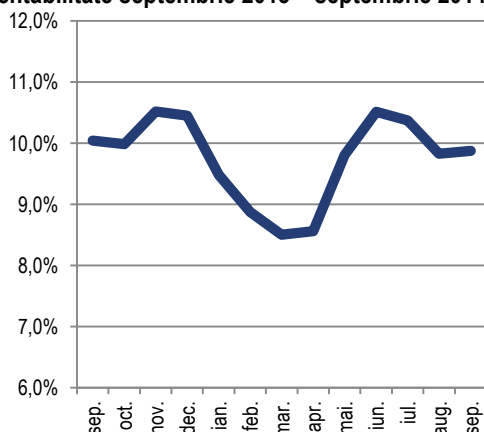
Indicatorii de performanță ai fondurilor de pensii administrate privat înregistrați în septembrie 2014 au fost (Grafic 13. și Grafic 14.):

- rata de rentabilitate anualizată a fondurilor de pensii cu grad de risc ridicat: ARIPI: **10,3075%**;
- rata de rentabilitate minimă a fondurilor de pensii cu grad de risc ridicat: **4,0059%**;
- ratele de rentabilitate anualizate ale fondurilor de pensii cu grad de risc mediu:

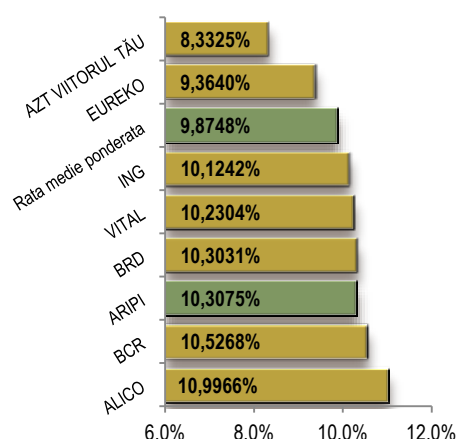
○ ALICO:	10,9966%
○ AZT VIITORUL TĂU:	8,3325%
○ BCR:	10,5268%
○ BRD:	10,3031%
○ EUREKO:	9,3640%
○ ING:	10,1242%
○ VITAL	10,2304%

- rata de rentabilitate minimă a fondurilor de pensii cu grad de risc mediu: **5,0074%**;
- rata medie ponderată de rentabilitate a tuturor fondurilor de pensii administrate privat pentru ultimele 24 luni: **9,8748%**.

Grafic 13. Pilon II - Rata medie ponderată de rentabilitate septembrie 2013 – septembrie 2014



Grafic 14. Pilon II Rate de rentabilitate anualizate septembrie 2014



1.3. Pensiile facultative (Pilonul III)

1.3.1. Valoarea activelor nete și total participanți

Tabel 5. Pilon III Active nete (mil. lei)

Nr. crt.	Fond de pensii facultative	sep.-13	dec.-13	sep.-14	sep.14/sep.13	sep.14/dec.13
1	ING OPTIM	269,54	293,69	360,59	33,78%	22,78%
2	BCR PLUS	123,35	132,11	159,12	29,00%	20,44%
3	AZT MODERATO	109,45	116,68	136,91	25,10%	17,34%
4	ING ACTIV	86,94	94,34	113,23	30,24%	20,02%
5	AZT VIVACE	48,27	51,18	58,71	21,65%	14,71%
6	RAIFFEISEN ACUMULARE	37,14	39,74	47,30	27,37%	19,04%
7	BRD MEDIO	30,62	36,19	45,71	49,31%	26,32%
8	PENSIA MEA	33,15	35,08	39,38	18,80%	12,24%
9	STABIL	7,55	8,23	10,19	35,05%	23,77%
10	EUREKO CONFORT	4,12	4,36	5,11	24,12%	17,25%
	TOTAL	750,11	811,61	976,27	30,15%	20,29%

Activele nete ale fondurilor de pensii facultative au atins în septembrie 2014 **976,27** milioane de lei (aproximativ **221** milioane de euro), înregistrând un avans comparativ cu 2013 de **30,15%** - septembrie (**31,60%** raportat la moneda euro) și de **20,29%** - decembrie. Față de luna precedentă creșterea a fost de **1,96%**.

Tabel 6. Pilon III Număr de participanți (pers.)

Nr. crt.	Fond de pensii facultative	sep.-13	dec.-14	sep.-14	sep.14/sep.13	sep.14/dec.13
1	ING OPTIM	96.019	99.551	107.923	12,40%	8,41%
2	BCR PLUS	84.134	86.114	94.164	11,92%	9,35%
3	AZT MODERATO	34.077	34.292	36.010	5,67%	5,01%
4	ING ACTIV	31.197	32.096	34.378	10,20%	7,11%
5	AZT VIVACE	20.285	20.300	20.439	0,76%	0,68%
6	BRD MEDIO	13.100	13.874	15.433	17,81%	11,24%
7	PENSIA MEA	10.278	10.259	10.090	-1,83%	-1,65%
8	RAIFFEISEN ACUMULARE	8.151	8.313	9.225	13,18%	10,97%
9	STABIL	4.787	4.782	5.042	5,33%	5,44%
10	EUREKO CONFORT	3.768	3.767	3.752	-0,42%	-0,40%
	TOTAL	305.796	313.348	336.456	10,03%	7,37%

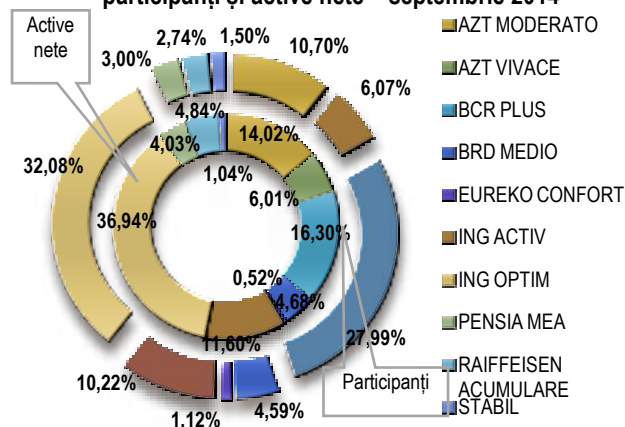
336.456 de participanți erau înregistrați la cele zece fonduri de pensii facultative la 30 septembrie 2014, un avans față de 2013 de **10,03%** - septembrie și de **7,37%** - decembrie.

Comparativ cu luna precedentă creșterea a fost de numai **0,62%**.

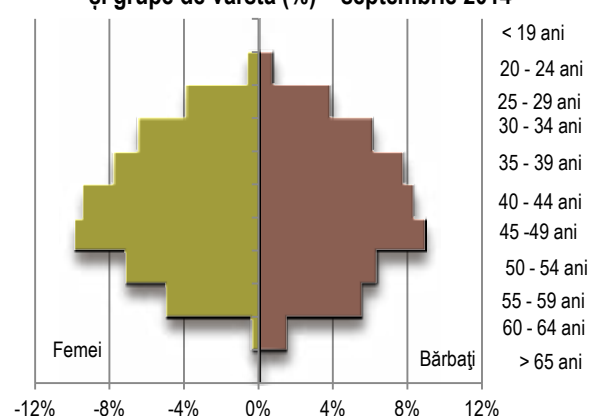
Primele trei fonduri de pensii, FPF ING OPTIM, FPF BCR PLUS și FPF AZT MODERATO dețineau în septembrie 2014 aproximativ 67% din activele nete și 71% din participanți (Grafic 15.).

Valoarea medie a unui cont în Pilonul III pentru cei **336.456** mii participanți, a fost de 2.902 lei (aproximativ 658 de Euro), un avans anual de aproximativ 18% și de 12% pentru primele trei trimestre din an.

Grafic 15. Pilon III Cota de piață în funcție de participanți și active nete – septembrie 2014



Grafic 16. Pilon III Participanți - piramida anilor pe sexe și grupe de vârstă (%) – septembrie 2014

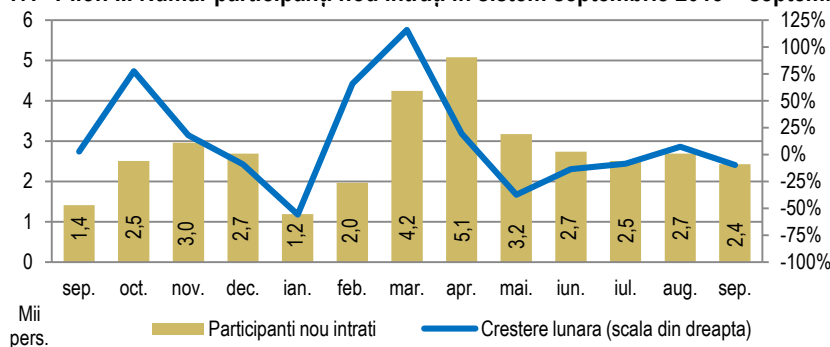


Raportul între participanții cu vârsta de până la 45 de ani și cei cu vârsta de peste 45 de ani era la 30 septembrie 2014 aproximativ **55%** la **45%**. Comparativ cu anul trecut, raportul s-a modificat în favoarea participanților cu vârsta de peste 45 de ani (septembrie: 59% la 41%, iar în decembrie 2013: 58% la 42%), fenomen obiectiv în condițiile maturizării sistemului. Pe gen, distribuția a fost următoarea: aproximativ **49,4%** erau bărbați și **50,6%** femei (Grafic 16.).

1.3.2. Participanți nou intrați

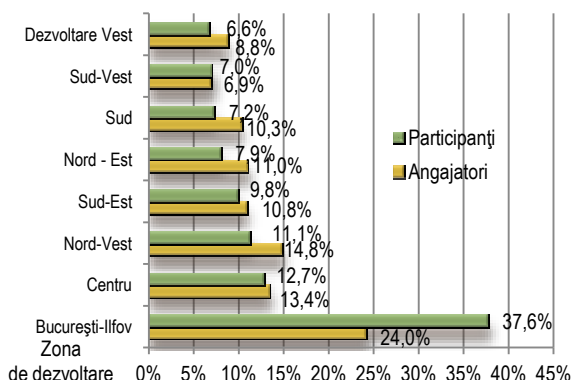
2.424 de noi participanți au aderat în septembrie 2014 la unul din fondurile de pensii facultative, comparativ cu 2013 s-a înregistrat un avans de 72% față de septembrie și o scădere de 10% comparativ cu finalul anului. Și comparativ cu luna precedentă s-a înregistrat o scădere de 10%. (Grafic 17.). Pe ansamblu, în primele trei trimestre din an, au devenit participanți **26** mii persoane, o creștere semnificativă de 66% comparativ cu aceeași perioadă a anului trecut.

Grafic 17. Pilon III Număr participanți nou intrați în sistem septembrie 2013 – septembrie 2014

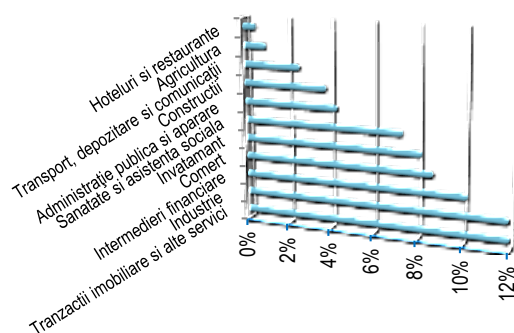


În funcție de regiunile de dezvoltare ale României, cei mai mulți participanți lucrau în București (36%), iar cele mai bine reprezentate regiuni de dezvoltare au fost BUCUREȘTI - ILFOV: **38%**, CENTRU cu **13%** și NORD-VEST cu **11%** (cele trei regiuni însumând aproximativ 61% dintre participanți), celelalte regiuni (39%) au înregistrat ponderi cuprinse între 7 și 10% din total (Grafic 18.).

Grafic 18. Pilon III Structura participanților pe regiuni de dezvoltare – septembrie 2014

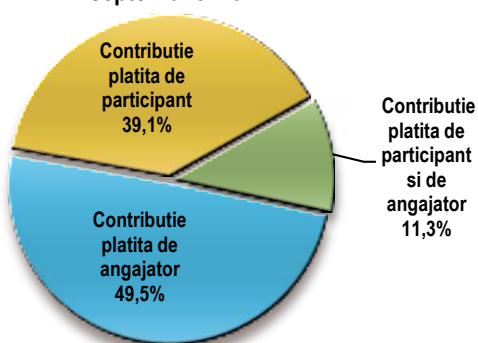


Grafic 19. Pilon III Structura angajaților în funcție de activitățile economice – septembrie 2014



Cele mai bine reprezentate activități economice în septembrie 2014 au fost industria și tranzacțiile imobiliare (cu aproximativ 12% fiecare) și intermedierile financiare (10%), însumând **34%**. Cele mai slab reprezentate activități economice, cu ponderi de aproximativ **1%**, au fost agricultura și serviciile hoteliere (Grafic 19.).

Grafic 20. Pilon III Participarea la plata contribuțiilor – septembrie 2014



Aproximativ **61%** din contribuțiile la fondurile facultative au fost plătite de către angajatori (49,6%) sau de către participanți împreună cu angajatorii lor (11,4%), în timp ce **39%** dintre participanți au plătit singuri contribuțiile în septembrie 2014 (Grafic 20.).

În funcție de locația angajatorului, distribuția participanților în septembrie 2014 a fost similară cu lunile precedente, aproximativ **81%** în mediul urban și **19%** în mediul rural.

1.3.3. Structura investițiilor

În septembrie 2014, sumele plasate în depozite bancare, obligațiuni municipale și în fonduri de mărfuri au înregistrat scăderi comparativ cu septembrie 2013. În cazul celorlalte clase de active s-au înregistrat creșteri ale sumelor plasate de peste 12,16%, în condițiile unui avans al activelor totale de aproximativ 30%.

Comparativ cu decembrie 2013, s-au înregistrat scăderi în cazul sumelor plasate în depozite bancare și obligațiuni municipale, sumele plasate în celelalte clase de active au înregistrat creșteri cuprinse între 7,67% și 38,28%, în timp ce activele totale au înregistrat în primele nouă luni un avans de 20,29%.

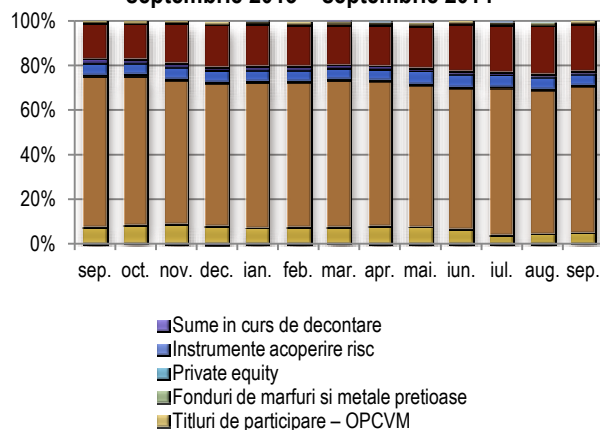
Tabel 7. Pilon III Structură investiții – total (mil. lei)

Nr. crt.	Instrumente financiare	sep.-13	dec.13	sep.14	sep.14/ sep.13	sep.14/ dec.13
1	Depozite Bancare	58,55	64,51	49,88	-14,81%	-22,68%
2	Titluri de Stat	507,80	521,97	642,4	26,51%	23,08%
3	Obligațiuni Municipale	4,70	4,58	4,13	-12,00%	-9,84%
4	Obligațiuni corporative	41,50	44,57	50,11	20,76%	12,43%
5	Obligațiuni ale organismelor străine neguvernamentale	12,45	12,73	13,97	12,16%	9,70%
6	Acțiuni	121,22	154,06	209,36	72,72%	35,90%
7	Titluri de participare - OPCVM	7,18	8,52	10,62	47,87%	24,67%
8	Fonduri de mărfuri și metale prețioase	0,03	0,03	0,03	-3,90%	7,67%
9	Private equity	0,07	0,09	0,13	73,79%	38,28%
10	Instrumente de acoperire a riscului	0,52	0,67	0,73	41,86%	10,21%
11	Sume în curs de decontare	-2,63	1,24	-3,48	32,02%	-381,48%
	Activ total	751,38	812,96	977,90	30,15%	20,29%

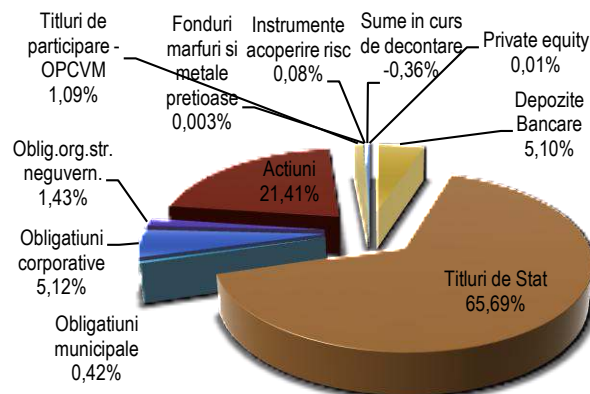
Din punct de vedere al alocării resurselor financiare pe diferite clase de active, acțiunile, titlurile de participare OPCVM, fondurile de mărfuri și metale prețioase și instrumentele de acoperire a riscului au înregistrat creșteri comparativ cu septembrie 2013. Celelalte clase de active au înregistrat scăderi. Raportat la decembrie 2013, s-au înregistrat creșteri ale ponderilor în total active pentru titluri de stat, acțiuni și titluri de participare OPCVM. În cazul celorlalte clase de active s-au înregistrat scăderi.

Evoluția structurii investițiilor pe parcursul anului trecut și structura portofoliilor fondurilor de pensii facultative în septembrie 2014 este prezentată în graficele 21 și 22.

Grafic 21. Pilon III Structură investiții septembrie 2013 – septembrie 2014



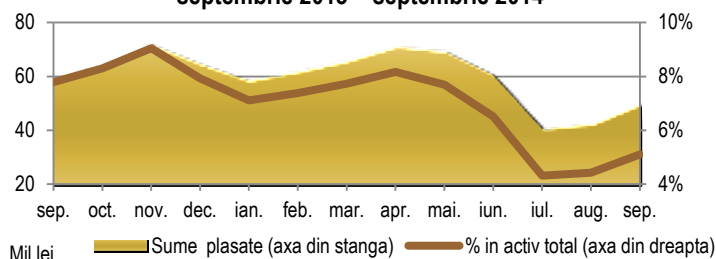
Grafic 22. Pilon III Structura investițiilor – septembrie 2014



Tabel 7.1. Pilon III Depozite bancare

Instrument financiar	sep.-13		dec.-13		sep.-14		sep.2014/sep.2013		sep.2014/ dec.2013	
	Valoare (mil. lei)	Pondere în active totale (%)	Valoare (mil. lei)	Pondere în active totale (%)	Valoare (mil. lei)	Pondere în active totale (%)	Valoare	Pondere în active totale	Valoare	Pondere în active totale
Depozite bancare	58,55	7,79%	64,51	7,93%	49,88	5,10%	↓	↓	↓	↓

**Grafic 22.1. Pilon III Depozite bancare
septembrie 2013 – septembrie 2014**

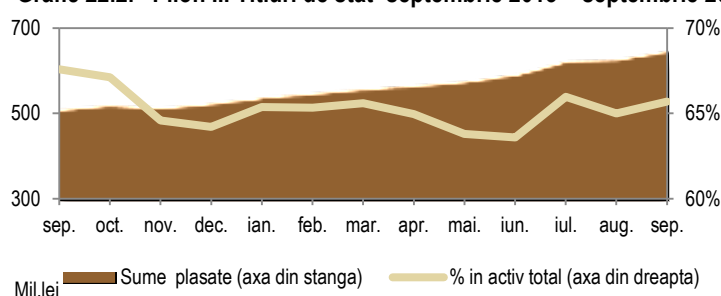


Depozite bancare: 5,10% din total active fonduri, în scădere atât față de septembrie 2013 (7,79%) cât și față de sfârșitul anului 2013 (7,93 %). Activele plasate în depozite bancare, **49,88** milioane de lei, au scăzut atât față de septembrie 2013 cu 14,81% cât și față de decembrie 2013 cu 22,68%. (Tabel 7. și Tabel 7.1.).

Tabel 7.2. Pilon III Titluri de stat

Instrument financiar	sep.-13		dec.-13		sep.-14		sep.2014/sep.2013		sep.2014/ dec.2013	
	Valoare (mil. lei)	Pondere în active totale (%)	Valoare (mil. lei)	Pondere în active totale (%)	Valoare (mil. lei)	Pondere în active totale (%)	Valoare	Pondere în active totale	Valoare	Pondere în active totale
Titluri de stat	507,80	67,58%	521,97	64,21%	642,41	65,69%	↑	↓	↑	↑

Grafic 22.2. Pilon III Titluri de stat septembrie 2013 – septembrie 2014

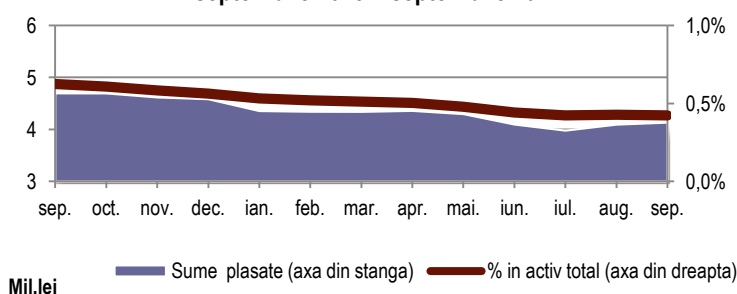


Titluri de stat: 65,69% din total active fonduri, în scădere față de septembrie 2013 (67,58%), dar în ușoară creștere față de decembrie 2013 (64,21%). Pe ansamblu, ponderea titlurilor de stat a fluctuat în intervalul analizat, înregistrând un trend ușor descrescător, cu precădere la sfârșitul anului trecut și în trimestrul II al acestui an, însă cu o ușoară revenire luna aceasta (o diferență de aproximativ 4 puncte procentuale între valoarea cea mai mare, 67,58%, din septembrie 2013 și valoarea cea mai mică, 63,60%, din iunie ac. Valoric, activele investite în titluri de stat, aproximativ **642,4** milioane de lei, au crescut cu 26,51% comparativ cu septembrie 2013 și cu 23,08% în ultimele nouă luni (Tabel 7. și Tabel 7.2.).

Tabel 7.3. Pilon III Obligațiuni municipale

Instrument financiar	sep.-13		dec.-13		sep.-14		sep.2014/sep.2013		sep.2014/ dec.2013	
	Valoare (mil. lei)	Pondere în active totale (%)	Valoare (mil. lei)	Pondere în active totale (%)	Valoare (mil. lei)	Pondere în active totale (%)	Valoare	Pondere în active totale	Valoare	Pondere în active totale
Obligațiuni municipale	4,70	0,62%	4,58	0,56%	4,13	0,42%	↓	↓	↓	↓

**Grafic 22.3. Pilon III Obligațiuni municipale
septembrie 2013 – septembrie 2014**

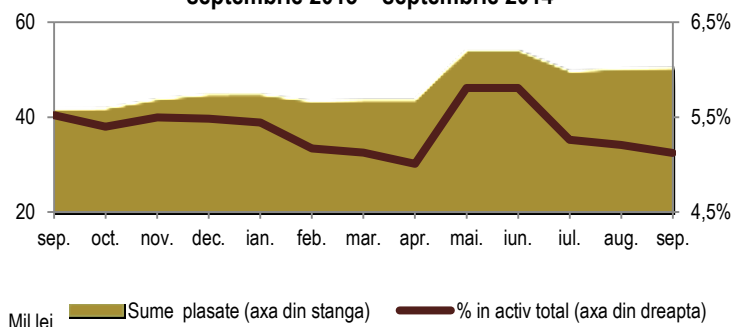


Obligațiuni municipale: 0,42% din total active fonduri, în scădere constantă pe parcursul perioadei analizate, reprezentau 0,62% în septembrie 2013 și 0,56% în decembrie 2013. Sumele plasate în obligațiuni municipale au scăzut cu 12,00% comparativ cu septembrie 2013 și cu 9,84 față de decembrie 2013, atingând la 30 septembrie a.c. **4,13** milioane de lei (Tabel 7. și Tabel 7.3.).

Tabel 7.4. Pilon III Obligațiuni corporative

Instrument financiar	sep.-13		dec.-13		sep.-14		sep.2014/sep.2013		sep.2014/ dec.2013	
	Valoare (mil. lei)	Pondere în active totale (%)	Valoare (mil. lei)	Pondere în active totale (%)	Valoare (mil. lei)	Pondere în active totale (%)	Valoare	Pondere în active totale	Valoare	Pondere în active totale
Obligațiuni corporative	41,50	5,52%	44,57	5,48%	50,11	5,12%	↑	↓	↑	↓

Grafic 22.4. Pilon III Obligațiuni corporative septembrie 2013 – septembrie 2014

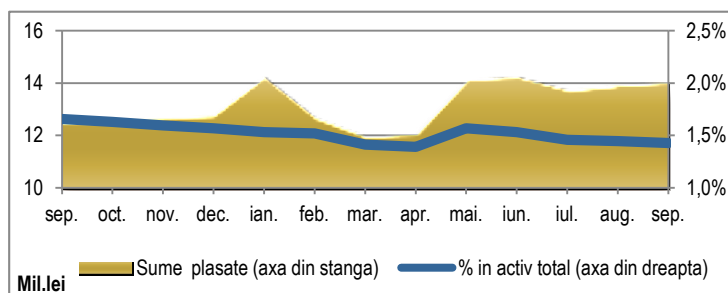


Obligațiuni corporative: 5,12% din total active fonduri, în ușoară scădere atât față de septembrie 2013 (5,52%) cât și față de decembrie 2013 (5,48%). Pe ansamblu, ponderea a fluctuat, înregistrând un trend ușor descrescător în ultimele luni ale anului trecut, cu o revenire în trimestrul II al acestui an (o diferență de aproximativ un punct procentual între valoarea cea mai mare, 5,81%, din mai 2014 și valoarea cea mai mică, 5,01%, din aprilie ac.). Valoarea activelor investite în obligațiuni corporative, **50,11** milioane de lei, a înregistrat un avans anual de aproximativ 21%, iar pe ultimele nouă luni creșterea a fost de 12,43% (Tabel 7. și Tabel 7.4.).

Tabel 7.5. Pilon III Obligațiuni ale organismelor străine neguvernamentale

Instrument financiar	sep.-13		dec.-13		sep.-14		sep.2014/sep.2013		sep.2014/ dec.2013	
	Valoare (mil. lei)	Pondere în active totale (%)	Valoare (mil. lei)	Pondere în active totale (%)	Valoare (mil. lei)	Pondere în active totale (%)	Valoare	Pondere în active totale	Valoare	Pondere în active totale
Obligațiuni ale organismelor străine neguvernamentale	12,45	1,66%	12,73	1,57%	13,97	1,43%	↑	↓	↑	↓

Grafic 22.5. Pilon III Obligațiuni ale organismelor străine neguvernamentale septembrie 2013 – septembrie 2014

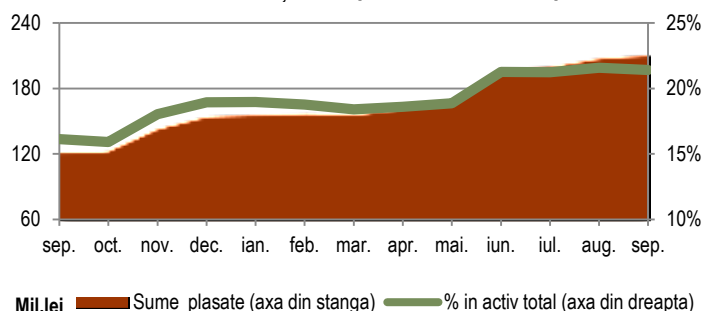


Obligațiuni ale organismelor străine neguvernamentale: 1,43% din active fonduri, în ușoară scădere față de septembrie 2013 (1,66%) și față de decembrie 2013 (1,57%). Activele plasate în obligațiuni ale organismelor străine neguvernamentale, **13,97** milioane de lei, au crescut cu 12,16% față de septembrie 2013 și cu 9,70% comparativ cu decembrie 2013 (Tabel 7. și Tabel 7.5.).

Tabel 7.6. Pilon III Acțiuni

Instrument financiar	sep.-13		dec.-13		sep.-14		sep.2014/sep.2013		sep.2014/ dec.2013	
	Valoare (mil. lei)	Pondere în active totale (%)	Valoare (mil. lei)	Pondere în active totale (%)	Valoare (mil. lei)	Pondere în active totale (%)	Valoare	Pondere în active totale	Valoare	Pondere în active totale
Acțiuni	121,22	16,13%	154,06	18,95%	209,36	21,41%	↑	↑	↑	↑

Grafic 22.6. Pilon III Acțiuni septembrie 2013 – septembrie 2014

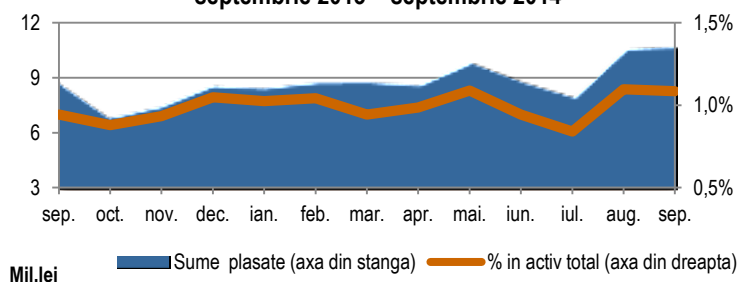


Acțiuni: 21,41% din active fonduri în creștere comparativ cu septembrie 2013 (16,13%) dar și față de decembrie 2013 (18,95%). În perioada septembrie 2013 – septembrie 2014, ponderea acțiunilor s-a situat pe un trend constant ascendent, diferența între valoarea cea mai mare, 21,58%, din august anul acesta și valoarea cea mai mică, 15,91%, din octombrie anul trecut, fiind de aproximativ 6 puncte procentuale. Sumele plasate în acțiuni, **209,36** milioane de lei, au înregistrat un avans anual de 72,72% și cu 35,90% față de decembrie 2013 (Tabel 7. și Tabel 7.6.).

Tabel 7.7. Pilon III Titluri de participare - OPCVM

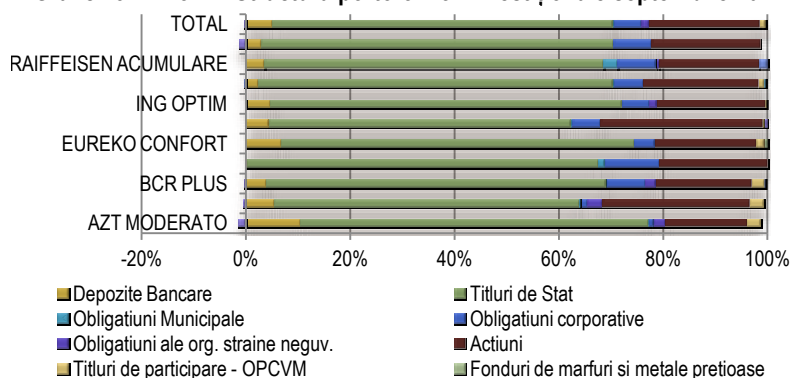
Instrument financiar	sep.-13		dec.-13		sep.-14		sep.2014/sep.2013		sep.2014/ dec.2013	
	Valoare (mil. lei)	Pondere în active totale (%)	Valoare (mil. lei)	Pondere în active totale (%)	Valoare (mil. lei)	Pondere în active totale (%)	Valoare	Pondere în active totale	Valoare	Pondere în active totale
Titluri de participare OPCVM	7,18	0,96%	8,52	1,05%	10,62	1,09%	↑	↑	↑	↑

Grafic 22.7. Pilon III Titluri de participare - OPCVM septembrie 2013 – septembrie 2014



Titluri de participare OPCVM: 1,09% din total active fonduri, în ușoară creștere atât față de septembrie 2013 (0,96%) cât și față de sfârșitul de an 2013 (1,05%). Activele investite în titluri de participare înregistrau la 30 septembrie 2014 **10,62** milioane de lei, un avans anual de 47,87% și cu aproximativ 24,67% față de sfârșitul anului trecut. (Tabel 7. și Tabel 7.7.).

Grafic 23. Pilon III Structura portofoliilor investiționale septembrie 2014



Celelalte categorii de instrumente financiare au înregistrat la 30 septembrie 2014 următoarele ponderi în total active fonduri de pensii facultative:

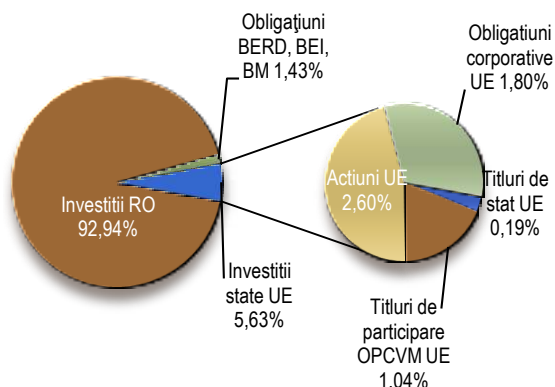
- Fonduri de mărfuri și metale prețioase: **0,003%**;
- Private equity: **0,01%**;
- Instrumentele de acoperire a riscului **0,08%**;
- Sumele în curs de decontare pentru achiziționare/ vânzare active sau disponibilități în cont curent au reprezentat **-0,36%**.

Tabel 8. Pilon III Structură investiții

Investiții	sep.-13	dec.-13	sep.-14	sep.2014/ sep.2013	sep.2014/ dec.2013
Investiții RO	91,78%	91,68%	92,94%	↑	↑
Investiții state UE	6,56%	6,75%	5,63%	↓	↓
Obligațiuni BERD, BEI, BM	1,66%	1,57%	1,43%	↓	↓

92,94% din activele fondurilor de pensii facultative erau plasate în țară, în creștere atât față de septembrie 2013 (91,78%), cât și față de decembrie 2013 (91,68%). **5,63%** din active erau plasate în state UE, iar **1,43%** în obligațiuni ale organismelor străine neguvernamentale, cum ar fi BERD, BEI, BM (Tabel 8., Grafic 24.).

Grafic 24. Pilon III Structura investițiilor în plasamente financiare – septembrie 2014



1.3.4. Rate de rentabilitate

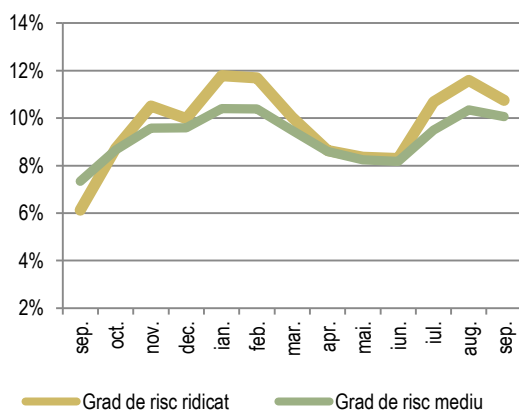
Indicatorii de performanță înregistrați de fondurile de pensii facultative în luna septembrie 2014 au fost (Grafic 25. și Grafic 26.):

- Rata de rentabilitate anualizată a fondurilor de pensii cu grad de risc ridicat:

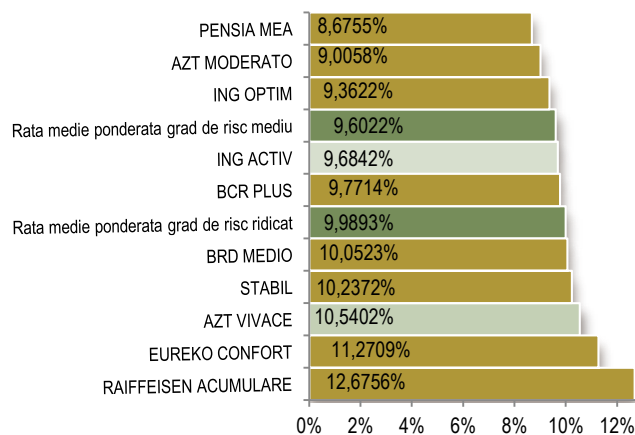
○ AZT VIVACE:	10,5402%
○ ING ACTIV:	9,6842%

Rata medie ponderată de rentabilitate a tuturor fondurilor de pensii cu grad de risc ridicat: **9,9893%**;

Grafic 25. Pilon III Rate medii de rentabilitate în perioada septembrie 2013 – septembrie 2014



Grafic 26. Pilon III Rate de rentabilitate anualizate septembrie 2014



- Rata de rentabilitate minimă a fondurilor de pensii cu grad de risc ridicat: **4,9946 %**;

- Ratele de rentabilitate anualizate ale fondurilor de pensii cu grad de risc mediu:

○ AZT MODERATO:	9,0058%
○ BCR PLUS:	9,7714%
○ BRD MEDIO:	10,0523 %
○ EUREKO CONFORT:	11,2709%
○ ING OPTIM:	9,3622 %
○ PENSIA MEA:	8,6755%
○ RAIFFEISEN ACUMULARE:	12,6756 %
○ STABIL:	10,2372%

- Rata medie ponderată de rentabilitate a tuturor fondurilor de pensii cu risc mediu: **9,6022%**;

- Rata de rentabilitate minimă a fondurilor de pensii cu grad de risc mediu: **4,8011%**.