



EVOLUȚIA PIEȚEI PENSILOR PRIVATE DIN ROMÂNIA

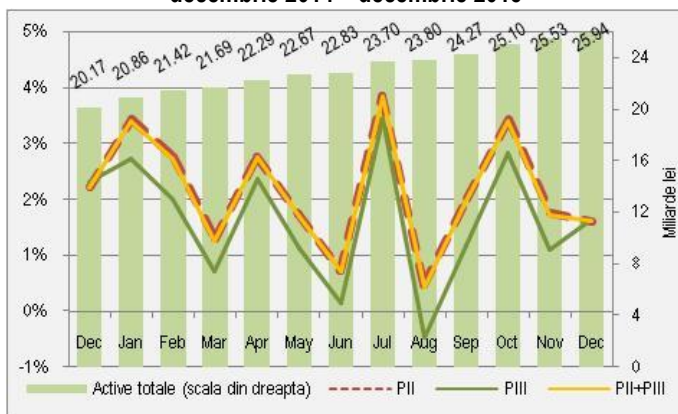
31 DECEMBRIE 2015

PENSIILE PRIVATE DIN ROMÂNIA LA 31 DECEMBRIE 2015

1.1. Pensile private din România la 31 decembrie 2015

Valoarea activelor totale aflate în administrare la nivelul întregului sistem de pensii private a crescut constant în anul 2015, menținând trendul pozitiv înregistrat în ultimii ani. Astfel, la 31 decembrie 2015, sistemul a atins **25,94** miliarde de lei (aproximativ 6 miliarde de euro)¹, reprezentând **3,70%** din PIB, comparativ cu 3,03% în decembrie 2014 și 3,26% în iunie 2015.

Grafic 1. Evoluția activelor totale din sistemul pensiilor private decembrie 2014 – decembrie 2015



Ritmul anual de creștere înregistrat de activele totale a fost de **28,62%**, iar creșterea în semestrul II de **13,63%**. Față de luna anterioară activele totale au crescut cu **1,61%**, sub mediana intervalului decembrie 2014 – decembrie 2015 de 2,22% (maxima intervalului, 3,83%, s-a înregistrat în luna iulie, iar minima, 0,47%, în august). La nivelul fondurilor de pensii administrate privat (Pilonul II) s-a menținut un ritm anual de creștere superior, caracteristic celor opt ani de funcționare: **29,06%**, comparativ cu **20,43%** în Pilonul III. Și avansul din semestrul II a înregistrat o diferență: **13,82%** în Pilonul II și **10,07%** în Pilonul III.

1.2. Pensile administrate privat (Pilonul II)

1.2.1. Valoarea activelor nete și total participanți

Tabel 1. Pilon II Active nete (miliarde lei)

Nr. crt.	Fond de pensii administrat privat	dec.-14	iun.-15	dec.-15	dec.15/dec.14	dec.15/iun.15
1	NN	7,14	8,04	9,14	27,94%	13,57%
2	AZT VIITORUL TĂU	4,24	4,80	5,41	27,50%	12,76%
3	ALICO	2,71	3,07	3,49	28,59%	13,53%
4	VITAL	1,71	1,97	2,26	32,39%	15,08%
5	ARIPI	1,60	1,82	2,07	30,05%	14,25%
6	BCR	1,14	1,31	1,52	33,39%	16,04%
7	BRD	0,57	0,67	0,78	35,55%	16,49%
	TOTAL	19,12	21,68	24,67	29,06%	13,82%

Valoarea totală a **activelor nete** înregistrată la 31 decembrie 2015 de fondurile de pensii administrate privat a fost de **24,67** miliarde de lei (**5,45** miliarde de euro²). Ritmul anual de creștere înregistrat a fost de **29,06%** (27,85% raportat la moneda euro). Comparativ cu iunie 2015, creșterea a fost de **13,82%**.

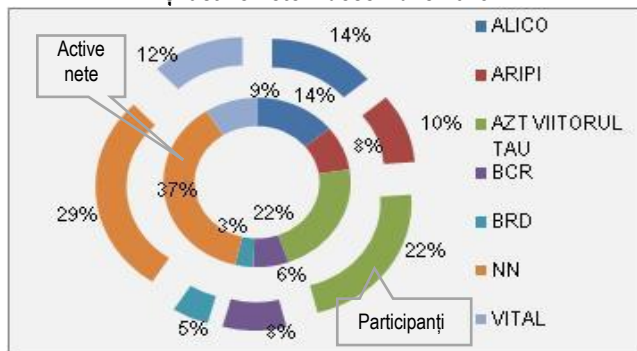
Tabel 2. Pilon II Număr de participanți (mil. pers.)

Nr. crt.	Fond de pensii administrat privat	dec.-14	iun.-15	dec.-15	dec.15/dec.14	dec.15/iun.15
1	NN	1,83	1,85	1,88	2,59%	1,49%
2	AZT VIITORUL TĂU	1,43	1,45	1,46	2,41%	1,28%
3	ALICO	0,88	0,90	0,92	4,00%	2,05%
4	VITAL	0,77	0,79	0,80	4,60%	2,37%
5	ARIPI	0,60	0,62	0,64	5,97%	3,05%
6	BCR	0,51	0,53	0,54	7,01%	3,56%
7	BRD	0,27	0,29	0,31	14,46%	7,16%
	TOTAL	6,29	6,41	6,56	4,18%	2,21%

6,56 milioane de participanți erau înregistrați în sistemul pensiilor administrate privat la sfârșitul anului 2015, un avans anual de **4,18%**. Avansul din semestrul II a fost de **2,21%**, iar creșterea lunară, 0,73%, a reprezentat și maxima intervalului decembrie 2014 – decembrie 2015 (valoarea minimă, 0,16%, s-a înregistrat în mai 2015).

¹ BNR - curs de schimb la 31 decembrie 2015.

Grafic 2. Pilon II Cota de piață în funcție de participanți și active nete – decembrie 2015



FPAP NN, FPAP AZT VIITORUL TĂU și FPAP ALICO s-au menținut pe primele poziții, însumând la 31 decembrie 2015 aproximativ 73% din activele nete și 65% din participanți (Grafic 2.). FPAP BRD și FPAP BCR, ambele fonduri însumând aproximativ 9% din active nete și 13% din participanți, au continuat să înregistreze creșteri anuale și lunare mai mari față de celelalte fonduri, atât în cazul activelor nete, cât și al numărului de participanți (Tabel 1 și Tabel 2).

1.2.2. Participanți nou intrați

1.924 persoane au semnat acte de aderare pentru a deveni participanți la unul dintre fondurile de pensii administrate privat din cei aproximativ 47,05 mii participanți intrați în sistem în luna decembrie 2015 (o creștere anuală a numărului de participanți nou intrați în sistem de 16,13% și de patru ori mai mult comparativ cu iunie anul trecut).

Grafic 3. Pilon II Participanți nou intrați și gradul de repartizare decembrie 2014 – decembrie 2015

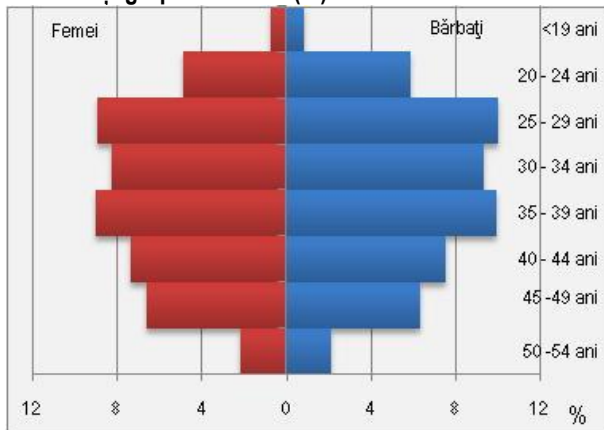


În luna decembrie 2015 au fost repartizate aleatoriu aproximativ 45,5 mii persoane reprezentând 96% din total participanți intrați. Cu excepția FPAP NN, care a înregistrat 80,22%, celelalte fonduri de pensii au înregistrat valori ale gradului de repartizare aleatorie de peste 95%. Cu un trend fluctuant în perioada decembrie 2014 – decembrie 2015, numărul persoanelor repartizate aleatoriu a crescut cu 20,34% față de aceeași lună din 2014 și de patru ori mai mult comparativ cu iunie 2015.

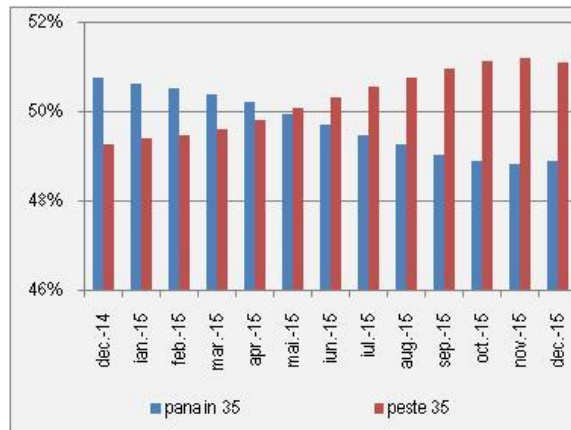
Pe ansamblu, în anul 2015 au intrat în sistem 267 mii persoane, cu 4,10% mai mult decât în anul 2014. Aproximativ 252 mii dintre acești, reprezentând 94,33% din total, au fost repartizați aleatoriu.

Distribuția participanților pe gen a fost: la sfârșitul anului trecut următoarea: 52% - bărbați și 48% - femei (Grafic 4.). În ceea ce privește distribuția pe vârstă, raportul participanților cu vârstă de până la 35 de ani comparativ cu cei cu vârstă de peste 35 de ani era la 31 decembrie anul trecut 49% la 51%. În condițiile maturizării sistemului, raportul în funcție de vârstă s-a modificat în perioada decembrie 2014 – decembrie 2015 în favoarea participanților cu vârstă de peste 35 de ani (Grafic 5.). Astfel, s-a înregistrat o scădere a ponderii celor cu vârstă de până în 35 ani de aproximativ două puncte procentuale comparativ cu decembrie 2014 (aproximativ 51% la 49%) și cu un punct procentual față de iunie 2015 (aproximativ 50% la 49%).

Grafic 4. Pilon II Participanți - piramida anilor pe sexe și grupe de vârstă (%) – decembrie 2015



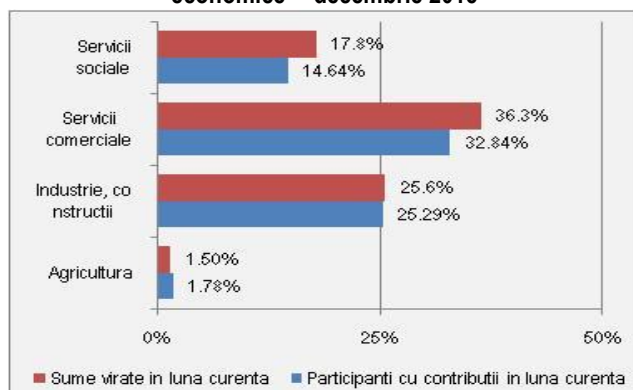
Grafic 5. Pilon II Evoluție structură pe grupe de vârstă decembrie 2014 – decembrie 2015



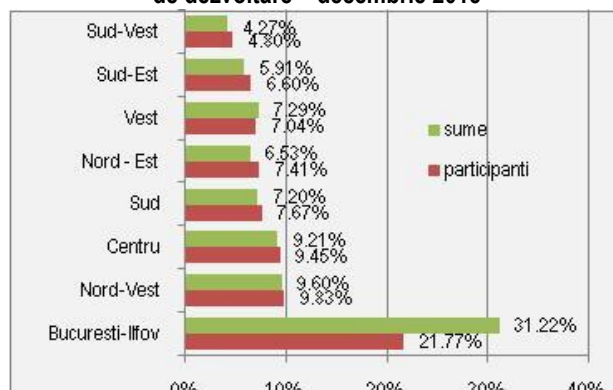
Cele mai bine reprezentate activități economice la sfârșitul lunii anului trecut au fost industria prelucrătoare cu **18,86%** și comerțul cu **13,34%**, urmate de sănătate, cu **5,42%**, transporturi, cu **4,75%** și administrație publică și apărare, cu **4,56%**, însumând 46,93% din total participanți pentru care s-au virat contribuții și 47,96% din sumele virate în această lună. Printre cele mai slab reprezentate activități, cu valori sub un punct procentual s-au situat în continuare cultura, producția și furnizarea energiei electrice, industria extractivă și tranzacțiile imobiliare, reprezentând 2,85% din total participanți și 3,57% din total sume virate (Grafic 6.).

În funcție de regiunile de dezvoltare ale României, cei mai mulți participanți pentru care au fost virate contribuții la fondurile de pensii administrate privat în luna decembrie 2015 lucrau în București: **19,92%**, cu aproximativ 28,46% din total contribuțiile virate. Cele mai bine reprezentate regiuni de dezvoltare au fost București - Ilfov: **21,77%**, NORD-VEST cu **9,83%** și CENTRU cu **9,45%**, acestea reprezentând 41,05% dintre participanții pentru care s-au virat contribuții și 50,03% din contribuțiile virate (Grafic 7.).

Grafic 6. Pilon II Participanți – distribuție pe activități economice* - decembrie 2015



Grafic 7. Pilon II Participanți – distribuție pe regiuni de dezvoltare – decembrie 2015

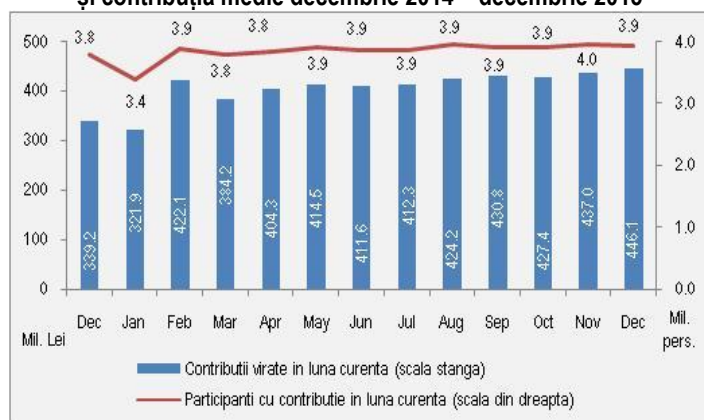


*Sectorul serviciilor comerciale cuprinde activitățile: comerț, hoteluri și restaurante, transport și depozitare, informații și comunicații, intermediari financiare și asigurări, tranzacții imobiliare, activități profesionale, științifice și tehnice, activități de servicii administrative și activități de servicii suport, alte activități de servicii. Sectorul serviciilor sociale cuprinde activitățile: administrație publică (exclusiv forțele armate și asimilate), învățământ, sănătate și asistență socială, activități de spectacole, culturale și recreative.

1.2.3. Contribuții

În decembrie 2015 au fost virate către fondurile de pensii administrate privat **446,1** milioane de lei (**98,6** milioane de euro), o creștere de **31,5%** față de decembrie 2014. Comparativ cu iunie 2015 creșterea a fost de 8,37% iar față de luna precedentă, creșterea a fost de două puncte procentuale. FPAP NN, FPAP AZT VIITORUL TĂU și FPAP ALICO s-au situat pe primele locuri, împreună atingând 70% din sumele virate. Pe ansamblu, pe parcursul anului trecut, s-au virat către fondurile de pensii administrate privat **4,94 miliarde de lei** (1,11 miliarde de euro), cu o medie 408,21 milioane lei/lună. Comparativ cu anul 2014, contribuțiile totale virate au crescut cu aproximativ 27%, în condițiile în care în perioada decembrie 2014 – februarie 2015 cota de contribuție a fost de 4,5% (aferentă anului 2014), iar în perioada martie – decembrie 2015 de 5% (aferentă anului 2015).

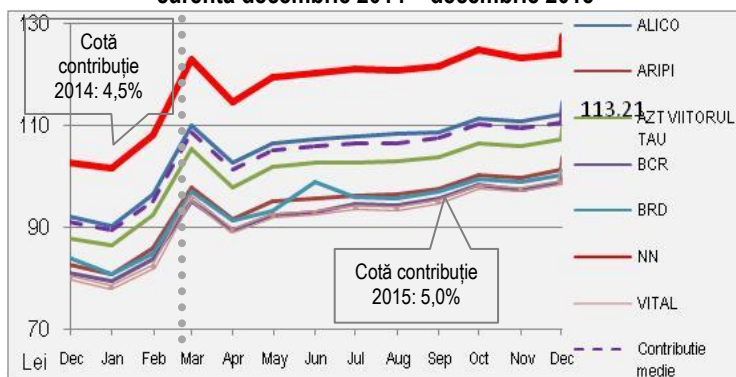
Grafic 8. Pilon II Participanți cu contribuții în luna curentă și contribuția medie decembrie 2014 – decembrie 2015



Numărul participanților cu contribuții în luna decembrie 2015 a fost de **3,94** milioane, reprezentând **60,10%** din total participanți, în scădere ușoară față de decembrie 2014 (60,29%) și iunie 2015 (60,26%). Valoarea maximă a numărului de participanți cu contribuții în luna curentă s-a înregistrat în noiembrie anul trecut (3,95 milioane), iar valoarea minimă în luna ianuarie (3,39 milioane). Numărul participanților cu contribuții în luna de calcul a crescut cu 3,85%, iar creșterea față de iunie 2015 a fost de aproximativ două puncte procentuale. Comparativ cu luna precedentă s-a înregistrat însă o scădere de 0,28%.

FPAP NN, FPAP AZT VIITORUL TĂU și FPAP ALICO s-au situat pe primele locuri, însumând în decembrie anul trecut 70% din viramente și 67% din participanții cu contribuții.

Grafic 9. Pilon II Contribuția medie/participant cu contribuție în luna curentă decembrie 2014 – decembrie 2015



Contribuția medie la nivelul participanților cu contribuții în decembrie 2015 a fost de **113,21 lei** (27% creștere anuală, 6% față de iunie 2015 și 2% față de luna precedentă). Cu o medie de 127,55 lei, FPAP NN a înregistrat cea mai mare valoare a contribuției (fondul a înregistrat și cele mai mari valori ale sumelor virate, 35% și numărului de participanți cu contribuții în luna de referință, 31%). Pe locurile următoare s-au situat FPAP ALICO cu 114,42 lei/participant și FPAP AZT VIITORUL TĂU cu 109,63 lei/participant. Cele trei fonduri de pensii reprezentau la 31 decembrie 2015 67% din participanții pentru care s-au virat contribuții și 70% din sumele virate.

Valoarea medie a unui cont în Pilonul II pentru cei 3,19 milioane participanți care au avut contribuții lunare (în perioada mai 2008 – decembrie 2015) a fost de 5.600 lei (aproximativ 1.200 de Euro), un avans anual de 26% și de 12% comparativ cu iunie 2015. Aproximativ 2 milioane de participanți înregistrau sume în cont de până în 5.000 lei. Valoarea contului pentru aproximativ 0,7 milioane persoane era cuprinsă între 5.000 și 10.000 de lei, iar pentru aproximativ 0,5 milioane persoane peste 10.000 de lei.

1.2.4. Structura investițiilor

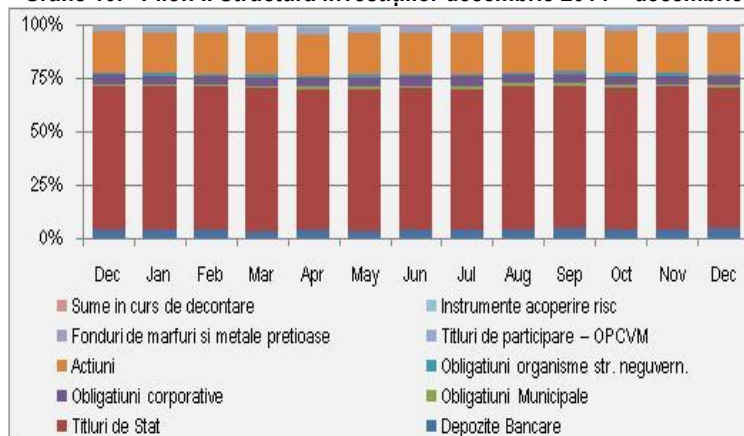
La sfârșitul lunii decembrie 2015, comparativ cu aceeași lună a anului trecut, sumele plasate în toate categoriile de instrumente financiare au înregistrat creșteri cuprinse între 0,96% și 65,23%, sau de cinci ori mai mari, ca în cazul obligațiunilor municipale, în condițiile în care activele totale au crescut cu 29,06%.

Tabel 3. Pilon II Structură investiții - total (miliarde lei)

Nr. crt.	Instrumente financiare	dec.-14	iun.-15	dec.-15	dec.2015/ dec.2014	dec.2015/ iun.2015
1	Depozite Bancare	0,76	0,93	1,16	52,71%	25,43%
2	Titluri de Stat	13,02	14,29	16,26	24,87%	13,81%
3	Obligațiuni Municipale	0,07	0,33	0,36	418,48%	11,76%
4	Obligațiuni corporative	0,80	0,92	0,93	16,18%	1,08%
5	Obligațiuni ale organismelor străine neguvernamentale	0,25	0,24	0,26	3,20%	5,72%
6	Acțiuni	3,66	4,17	4,74	29,59%	13,71%
7	Titluri de participare - OPCVM	0,58	0,72	0,96	65,23%	33,27%
8	Fonduri de mărfuri și metale prețioase	0,01	0,01	0,01	0,96%	-6,24%
9	Instrumente de acoperire a riscului	-0,01	0,00	-0,01	-2,24%	153,19%
10	Sume în curs de decontare	-0,002	0,103	0,03	-1696,42%	-73,85%
	Activ total	19,13	21,69	24,69	29,06%	13,82%

Comparativ cu iunie 2015, cu excepția sumelor plasate în fonduri de mărfuri și metale prețioase, sumele plasate în celelalte categorii de instrumente financiare au înregistrat creșteri cuprinse între 1,08% și 33,27%, în condițiile în care activele totale au crescut cu 13,82%.

Grafic 10. Pilon II Structura investițiilor decembrie 2014 – decembrie 2015

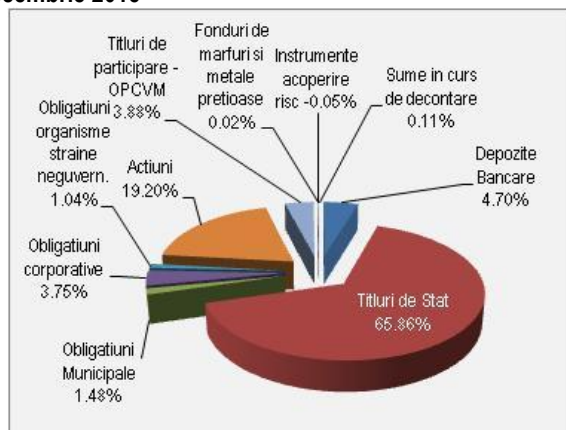


Din punct de vedere al alocării resurselor financiare pe diferite clase de active, ponderile în total active ale depozitelor, obligațiunilor municipale, acțiunilor și titlurilor de participare au înregistrat creșteri în decembrie 2015 comparativ cu aceeași lună din 2014. Celelalte clase de active au înregistrat scăderi. Comparativ cu iunie 2015, au înregistrat creșteri ponderile depozitelor bancare și titlurilor de participare. Celelalte instrumente financiare au înregistrat scăderi ale ponderilor în total active.

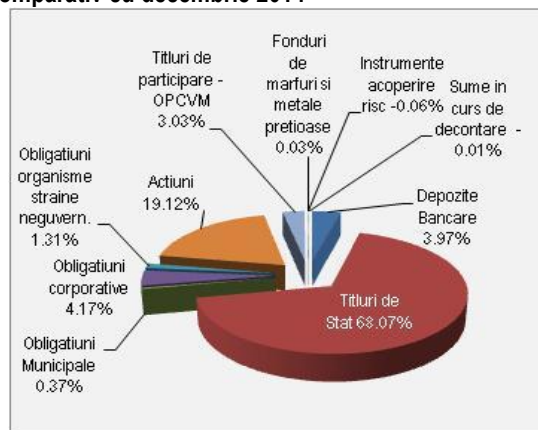
Structura portofoliilor fondurilor de pensii administrate privat a fost următoarea:

Grafic 11. Pilon II Structura investițiilor

Decembrie 2015



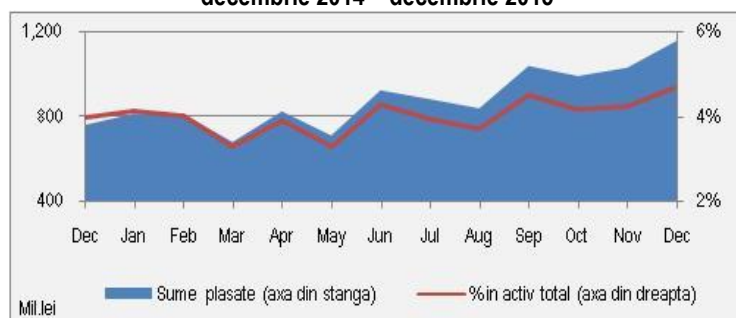
...comparativ cu decembrie 2014



Tabel 3.1. Pilon II Depozite bancare

Instrumente financiare	dec.-14		iun.-15		dec.-15		dec.2015/dec.2014		dec.2015/iun.2015	
	Valoare (mld. lei)	Pondere în active totale (%)	Valoare (mld. lei)	Pondere în active totale (%)	Valoare (mld. lei)	Pondere în active totale (%)				
Depozite bancare	0,76	3,97%	0,93	4,27%	1,16	4,70%	↑	↑	↑	↑

Grafic 11.1. Pilon II Depozite bancare decembrie 2014 – decembrie 2015

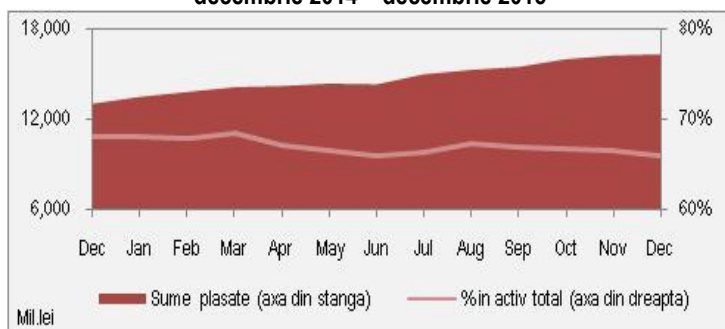


Depozite bancare: 4,70% din total active, în creștere ușoară față de decembrie 2014 (3,97%) iunie 2015 (4,27%). Activele plasate în depozite bancare, în sumă de 1,16 miliarde de lei, au crescut cu 52,71% comparativ cu aceeași lună din 2014 și cu 25,43% față de iunie 2015 (Tabel 3. și Tabel 3.1.).

Tabel 3.2. Pilon II Titluri de stat

Instrumente financiare	dec.-14		iun.-15		dec.-15		dec.2015/dec.2014		dec.2015/iun.2015	
	Valoare (mld. lei)	Pondere în active totale (%)	Valoare (mld. lei)	Pondere în active totale (%)	Valoare (mld. lei)	Pondere în active totale (%)				
Titluri de stat	13,02	68,07%	14,29	65,86%	16,26	65,86%	↑	↓	↑	↓

Grafic 11.2. Pilon II Titluri de stat decembrie 2014 – decembrie 2015



Titluri de stat: 65,86% din total active, cea mai mică valoare înregistrată în perioada decembrie 2014 – decembrie 2015, au scăzut comparativ cu decembrie 2014 (68,07%), față de iunie 2015 modificarea a fost însă nesemnificativă (65,86%). Ponderea titlurilor de stat în total active s-a situat în perioada analizată pe un trend descendent, cu o ușoară revenire în martie și august anul trecut, înregistrând o diferență de aproximativ 3% între cea mai mare valoare din martie 2015 (68,48%) și cea mai mică valoare din decembrie 2015 (65,86%). Sumele plasate, 16,26 miliarde de lei, au crescut semnificativ față de decembrie 2014, cu 24,87%, iar față de iunie 2015 cu 13,81%.

Tabel 3.3. Pilon II Obligațiuni municipale

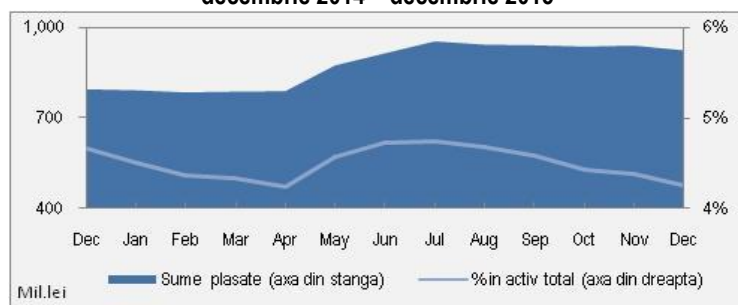
Instrumente financiare	dec.-14		iun.-15		dec.-15		dec.2015/dec.2014		dec.2015/iun.2015	
	Valoare (mld. lei)	Pondere în active totale (%)	Valoare (mld. lei)	Pondere în active totale (%)	Valoare (mld. lei)	Pondere în active totale (%)	Valoare	Pondere în active totale	Valoare	Pondere în active totale
Obligațiuni municipale	0,07	0,37%	0,33	1,50%	0,36	1,48%	↑	↑	↑	↓

**Grafic 11.3. Pilon II Obligațiuni municipale
decembrie 2014 – decembrie 2015**


Obligațiuni municipale: 1,48% din total active, au crescut semnificativ comparativ cu decembrie 2014 (0,37%), dar au scăzut ușor față de iunie 2015 (1,50%). Și activele investite au crescut semnificativ față de anul trecut, de aproximativ cinci ori, atingând **0,36 miliarde de lei** la 31 decembrie 2015. Comparativ cu iunie 2015, creșterea a fost de 11,76% (Tabel 3. și Tabel 3.3.). Creșterea semnificativă din aprilie 2015 a fost determinată de subscrierea sumei de 300,9 milioane de lei, reprezentând aproximativ 14% din oferta de obligațiuni municipale emise în lei inițiată de primăria București, cu o rată a cuponului între 2,8% și 5,1%, în funcție de scadență.

Tabel 3.4. Pilon II Obligațiuni corporative

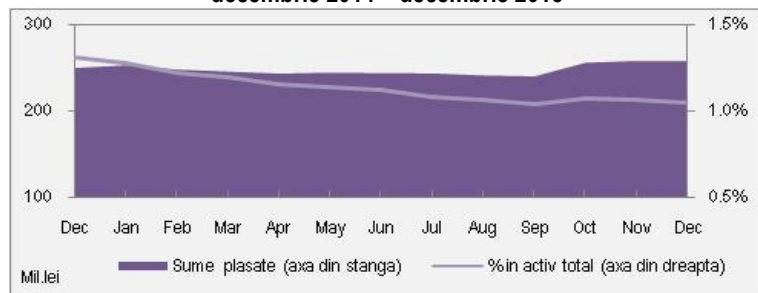
Instrumente financiare	dec.-14		iun.-15		dec.-15		dec.2015/dec.2014		dec.2015/iun.2015	
	Valoare (mld. lei)	Pondere în active totale (%)	Valoare (mld. lei)	Pondere în active totale (%)	Valoare (mld. lei)	Pondere în active totale (%)	Valoare	Pondere în active totale	Valoare	Pondere în active totale
Obligațiuni corporative	0,80	4,17%	0,92	4,22%	0,93	3,75%	↑	↓	↑	↓

**Grafic 11.4. Pilon II Obligațiuni corporative
decembrie 2014 – decembrie 2015**


Obligațiuni corporative: 3,75% din total active, în scădere ușoară comparativ cu decembrie 2014 (4,17%) și iunie 2015 (4,22%). Sumele plasate în obligațiuni corporative, reprezentând **0,93 miliarde de lei**, au crescut cu 16,18% comparativ cu decembrie 2014 și cu aproximativ un punct procentual față de luna iunie 2015 (Tabel 3. și Tabel 3.4.).

Tabel 3.5. Pilon II Obligațiuni ale organismelor străine neguvernamentale

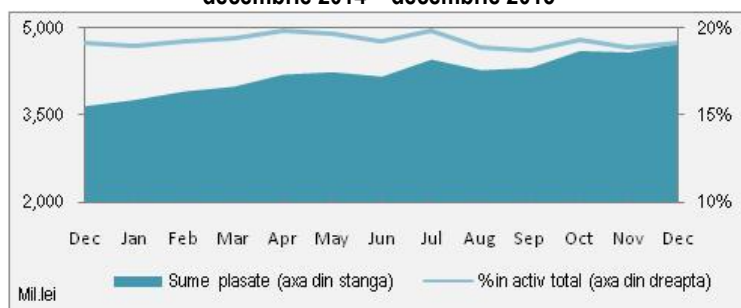
Instrumente financiare	dec.-14		iun.-15		dec.-15		dec.2015/dec.2014		dec.2015/iun.2015	
	Valoare (mld. lei)	Pondere în active totale (%)	Valoare (mld. lei)	Pondere în active totale (%)	Valoare (mld. lei)	Pondere în active totale (%)	Valoare	Pondere în active totale	Valoare	Pondere în active totale
Obligațiuni organisme străine neguvernamentale	0,25	1,31%	0,24	1,12%	0,26	1,04%	↑	↓	↑	↓

**Grafic 11.5. Pilon II Obligațiuni organisme străine neguvernamentale
decembrie 2014 – decembrie 2015**


Obligațiuni ale organismelor străine neguvernamentale: 1,04% din total active, au scăzut ca pondere față de decembrie 2014 (1,31%) și iunie 2015 (1,12%). Activele investite în acest tip de instrument, **0,26 miliarde de lei**, au înregistrat un ritm anual de creștere de 3,20%. Comparativ cu iunie 2015 creșterea a fost de 5,72% (Tabel 3. și Tabel 3.5.).

Tabel 3.6. Pilon II Acțiuni

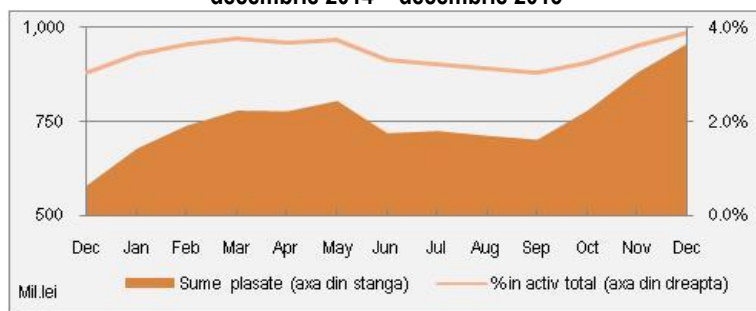
Instrumente financiare	dec.-14		iun.-15		dec.-15		dec.2015/dec.2014		dec.2015/iun.2015	
	Valoare (mld. lei)	Pondere în active totale (%)	Valoare (mld. lei)	Pondere în active totale (%)	Valoare (mld. lei)	Pondere în active totale (%)	Valoare	Pondere în active totale	Valoare	Pondere în active totale
Acțiuni	3,66	19,12%	4,17	19,22%	4,74	19,20%	↑	↑	↑	↓

Grafic 11.6. Pilon II Acțiuni
decembrie 2014 – decembrie 2015

Acțiuni: 19,20% din total active, în creștere comparativ cu decembrie 2014 (19,12%), dar în scădere ușoară față de iunie 2015 (19,22%). Ponderea acțiunilor în total active a fluctuat ușor în perioada decembrie 2014 – decembrie 2015, ceea ce a determinat o diferență de aproximativ un punct procentual între valoarea cea mai mare din aprilie 2015 (19,87%) și valoarea cea mică din septembrie 2015 (18,72%). Sumele plasate în acțiuni, **4,74** miliarde de lei, au înregistrat un avans anual semnificativ, aproximativ 30%, în timp ce față de iunie 2015 creșterea a fost de 13,71% (Tabel 3. și Tabel 3.6.).

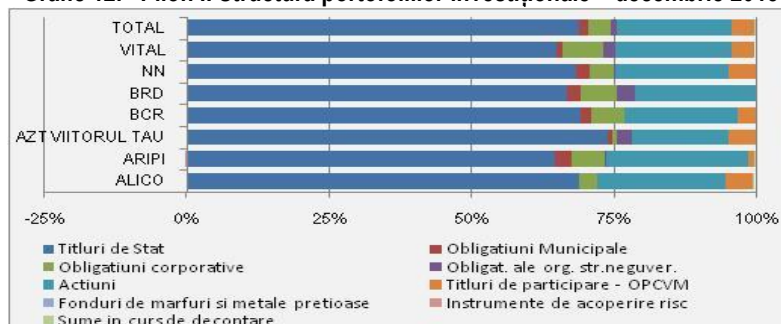
Tabel 3.7. Pilon II Titluri de participare

Instrumente financiare	dec.-14		iun.-15		dec.-15		dec.2015/dec.2014		dec.2015/iun.2015	
	Valoare (mld. lei)	Pondere în active totale (%)	Valoare (mld. lei)	Pondere în active totale (%)	Valoare (mld. lei)	Pondere în active totale (%)	Valoare	Pondere în active totale	Valoare	Pondere în active totale
Titluri de participare OPCVM	0,58	3,03%	0,72	3,31%	0,96	3,88%	↑	↑	↑	↑

Grafic 11.7. Pilon II Titluri de participare
decembrie 2014 – decembrie 2015

Titluri de participare – OPCVM: 3,88% din total active au crescut față de decembrie 2014 (3,03%) și iunie 2015 (3,31%). Valoarea activelor investite, **0,96** miliarde de lei, a crescut semnificativ comparativ cu aceeași lună din 2014, 65,23% și cu 33,27% față de iunie 2015 (Tabel 3. și Tabel 3.7.).

Grafic 12. Pilon II Structura portofoliilor investiționale – decembrie 2015



Celelalte categorii de instrumente financiare au înregistrat în decembrie 2015 următoarele ponderi în total active fonduri de pensii administrate privat:

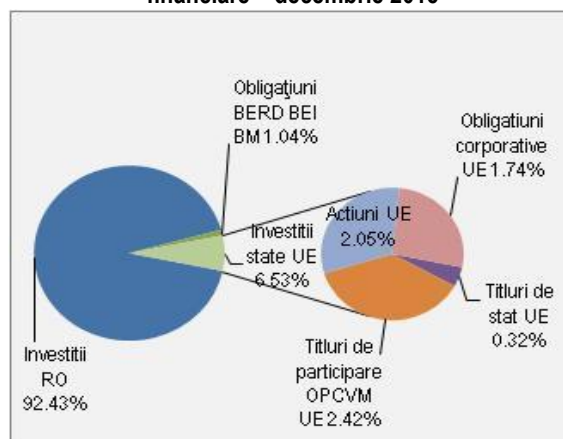
- fonduri de mărfuri și metale prețioase: **0,02%**;
- instrumente de acoperire a riscului: **-0,05%**;
- sume în curs de decontare pentru achiziționare/vânzare active sau disponibilități în cont curent: **0,11%**.

Tabel 4. Pilon II Structură investiții

Investiții	dec.-14	iun.-15	dec.-15	dec.2015/ dec.2014	dec.2015/ iun.2015
Investiții RO	93,24%	92,55%	92,43%	↓	↓
Investiții state UE	5,45%	6,33%	6,53%	↑	↑
Obligațiuni BERD, BEI, BM	1,31%	1,12%	1,04%	↓	↓

În decembrie 2015, **92,43%** din activele fondurilor de pensii erau plasate în țară, în scădere ușoară față de decembrie 2014 (93,24%) și iunie 2015 (92,55%). **6,53%** din active reprezentau plasamente în state membre UE, iar 1,04% în obligațiuni ale organismelor străine neguvernamentale, cum ar fi BERD, BEI, BM (Tabel 4., Grafic 13.).

Grafic 13. Pilon II Structură investiții în plasamente financiare – decembrie 2015



1.2.5. Rate de rentabilitate

Indicatorii de performanță ai fondurilor de pensii administrate privat înregistrați în decembrie 2015 au fost (Grafic 14. și Grafic 14.1):

- rata de rentabilitate anualizată a fondurilor de pensii cu grad de risc ridicat: ARIPI: **6,0855%**,
- rata de rentabilitate minimă a fondurilor de pensii cu grad de risc ridicat: **1,3093%**,
- ratele de rentabilitate anualizate ale fondurilor de pensii cu grad de risc mediu:

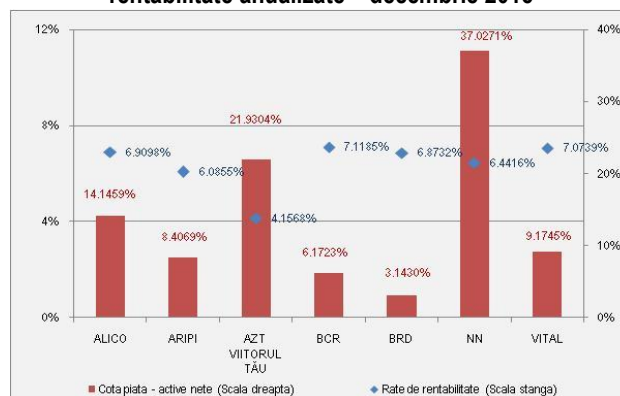
○ ALICO:	6.9098%
○ AZT VIITORUL TĂU:	4.1568%
○ BCR:	7.1185%
○ BRD:	6.8732%
○ NN:	6.4416%
○ VITAL:	7.0739%

- rata de rentabilitate minimă a fondurilor de pensii cu grad de risc mediu: **2,3093%**,
- rata medie ponderată de rentabilitate a tuturor fondurilor de pensii administrate privat pentru ultimele 24 luni: **6,1493%**.

Grafic 14. Pilon II - Rata medie ponderată de rentabilitate decembrie 2014 – decembrie 2015



Grafic 14.1. Pilon II Cotă de piață - active nete și rate de rentabilitate anualizate – decembrie 2015



1.3. Pensiile facultative (Pilonul III)

1.3.1. Valoarea activelor nete și total participanți

Tabel 5. Pilon III Active nete (mil. lei)

Nr. crt.	Fond de pensii facultative	dec.-14	iun.-15	dec.-15	dec.15/dec.14	dec.15/iun.15
1	NN OPTIM	386,63	427,24	477,03	23,38%	11,65%
2	BCR PLUS	170,69	190,23	214,00	25,37%	12,49%
3	AZT MODERATO	143,69	154,71	167,12	16,30%	8,02%
4	NN ACTIV	119,70	130,96	141,62	18,31%	8,14%
5	AZT VIVACE	61,00	64,96	66,55	9,09%	2,45%
6	BRD MEDIO	51,70	56,52	64,86	25,46%	14,76%
7	RAIFFEISEN ACUMULARE	49,48	53,23	57,30	15,81%	7,64%
8	PENSIA MEA	40,70	42,43	45,15	10,93%	6,40%
9	STABIL	10,85	11,78	12,89	18,82%	9,47%
10	AEGON ESENTIAL	-	0,01	5,70	-	42151,71%
	TOTAL	1.039,79	1.137,66	1.252,22	20,43%	10,07%

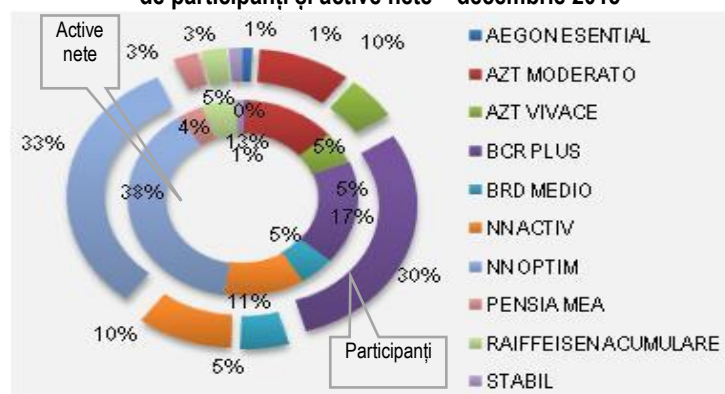
Activele nete ale fondurilor de pensii facultative au atins în decembrie 2015 **1,25 miliarde de lei (0,28 miliarde de euro)**, înregistrând un avans de **20,43%** comparativ cu decembrie 2014 și **10,07%** față de iunie 2015 (19,30% și 8,43% raportat la moneda euro). Pe parcursul anului, ritmul lunar de creștere a fluctuat, înregistrând o diferență de aproximativ trei puncte procentuale între valoarea maximă din iulie (3,44%) și cea minimă din august (-0,47%). În decembrie ritmul lunar a fost de **1,62%**.

Tabel 6. Pilon III Număr de participanți (pers.)

Nr. crt.	Fond de pensii facultative	dec.-14	iun.-15	dec.-15	dec.15/dec.14	dec.15/iun.15
1	NN OPTIM	111.277	119.868	125.983	13,22%	5,10%
2	BCR PLUS	98.310	105.692	112.847	14,79%	6,77%
3	NN ACTIV	35.407	36.563	38.099	7,60%	4,20%
4	AZT MODERATO	36.235	36.531	36.822	1,62%	0,80%
5	AZT VIVACE	20.486	20.540	20.470	-0,08%	-0,34%
6	BRD MEDIO	16.445	17.456	19.020	15,66%	8,96%
7	PENSIA MEA	10.067	10.030	10.095	0,28%	0,65%
8	RAIFFEISEN ACUMULARE	9.429	9.850	10.078	6,88%	2,31%
9	STABIL	5.048	5.084	5.097	0,97%	0,26%
10	AEGON ESENTIAL	-	105	3.807	-	3525,71%
	TOTAL	346.452	365.450	382.318	10,35%	4,62%

382.318 de participanți erau înregistrați în sistemul pensiilor facultative la 31 decembrie 2015, un avans anual de **10,35%** și **4,62%** față de iunie 2015. Comparativ cu luna precedentă creșterea a fost de numai un punct procentual. Ritmul lunar de creștere a fluctuat pe parcursul anului, înregistrând o diferență de aproximativ un punct procentual între valoarea maximă din februarie (1,37%) și cea minimă din ianuarie (0,39%), mediana intervalului fiind de numai 0,77%.

Grafic 15. Pilon III Cota de piață în funcție de participanți și active nete – decembrie 2015

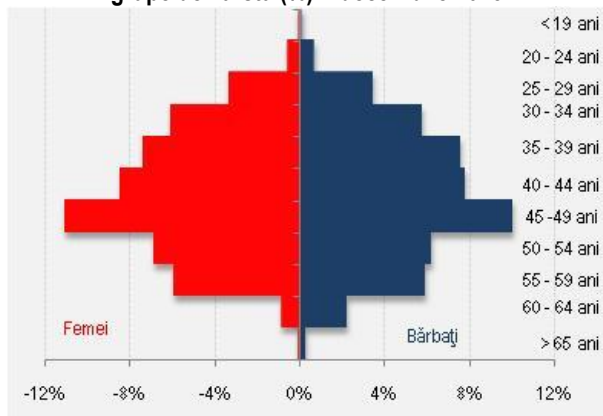


Primele trei fonduri de pensii, FPF NN OPTIM, FPF BCR PLUS și FPF NN ACTIV dețineau în decembrie 2015 aproximativ 66% din activele nete și 72% din participanți (Grafic 15.).

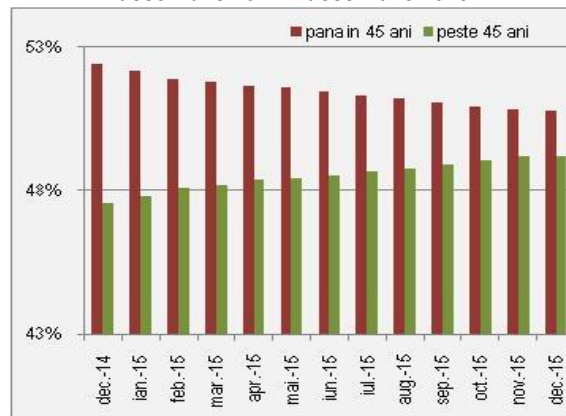
Valoarea medie a unui cont în Pilonul III pentru cei 382.318 participanți a fost de 3.275 lei (724 de Euro), un avans anual de 9,13%, iar creșterea față de iunie 2015 fiind de 5,21%.

Distribuția pe gen a fost următoarea: aproximativ **50%** erau bărbați și **50%** femei (Grafic 16.). Raportul între participanții cu vârsta de până la 45 de ani și cei cu vârsta de peste 45 de ani era la 31 decembrie 2015 aproximativ **51%** la **49%**. Pe parcursul perioadei decembrie 2014 – decembrie 2015, ponderea celor cu vârsta de până în 45 ani a înregistrat o scădere de aproximativ un punct procentual (comparativ cu decembrie 2014, 52% la 51%) și a înregistrat o creștere de aproximativ un punct procentual (comparativ cu iunie 2015, 49% la 48%).

Grafic 16. Pilon III Participanți, piramida anilor pe sexe și grupe de vârstă (%) - decembrie 2015

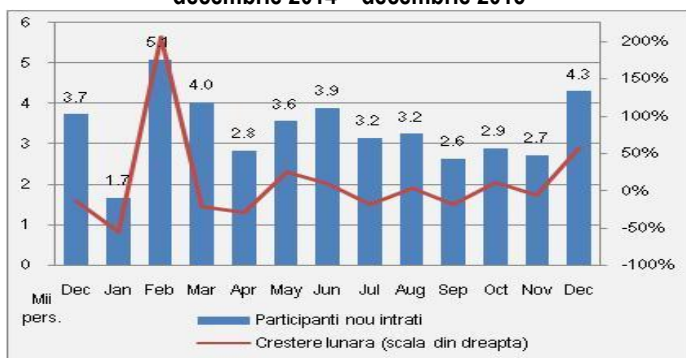


Grafic 16.1. Pilon III Evoluție structură pe grupe de vârstă decembrie 2014 – decembrie 2015



1.3.2. Participanți nou intrați

Grafic 17. Pilon III Număr participanți nou intrați în sistem decembrie 2014 – decembrie 2015

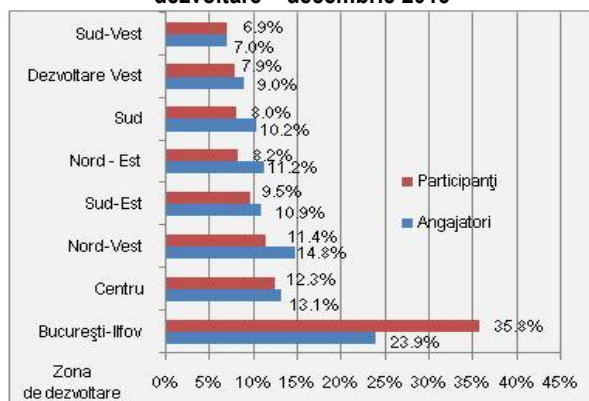


4.304 de noi participanți au aderat în decembrie 2015 la unul din cele zece fonduri de pensii facultative. Comparativ cu aceeași lună a anului trecut s-a înregistrat o creștere de 15,20%, iar față de iunie 2015 creșterea a fost de 4,62%. Față de luna precedentă, creșterea a fost de 57,54%.

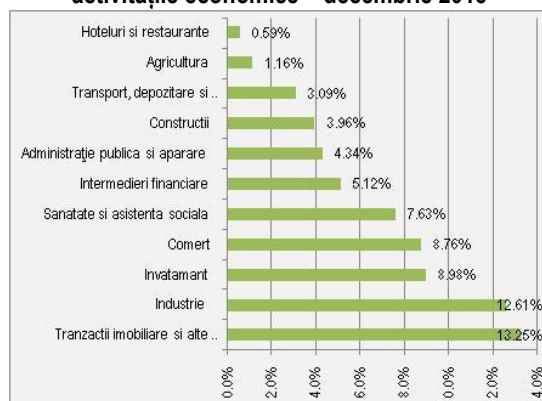
Pe ansamblu, în anul 2015, au intrat în sistem **40 mii** persoane, cu 8,89% mai mult decât în 2014 (37 mii persoane).

În funcție de regiunile de dezvoltare ale României, cei mai mulți participanți lucrau în București (33,97%), iar cele mai bine reprezentate regiuni de dezvoltare au fost București - Ilfov: **35,76%**, CENTRU cu **12,32%** și NORD-VEST cu **11,37%** (cele trei regiuni însumând 59,45% dintre participanți), celelalte regiuni (40,55%) au înregistrat ponderi cuprinse între 7 și 10% din total (Grafic 18.).

Grafic 18. Pilon III Structura participanților pe regiuni de dezvoltare – decembrie 2015

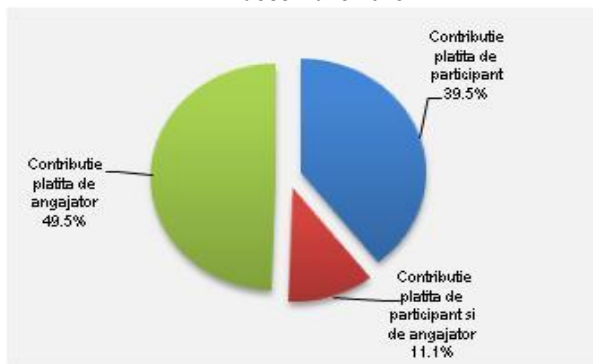


Grafic 19. Pilon III Structura angajaților în funcție de activitățile economice – decembrie 2015



Cele mai bine reprezentate activități economice în decembrie 2015 au fost tranzacțiile imobiliare (13,25%) și industria (12,61%) urmate de învățământ (8,98%), însumând **35%**. Cele mai slab reprezentate activități economice, cu ponderi de aproximativ **1%**, au fost agricultura și serviciile hoteliere (Grafic 19.).

Grafic 20. Pilon III Participarea la plata contribuțiilor – decembrie 2015



Aproximativ **60,54%** din contribuțiile la fondurile facultative au fost plătite de către angajatori (49,46%) sau de către participanți împreună cu angajatorii lor (11,08%), în timp ce **39,46%** dintre participanți au plătit singuri contribuțiile în decembrie 2015 (Grafic 20.).

În funcție de locația angajatorului, distribuția participanților la 31 decembrie 2015 a fost aproximativ **80%** în mediul urban și **20%** în mediul rural.

1.3.3. Structura investițiilor

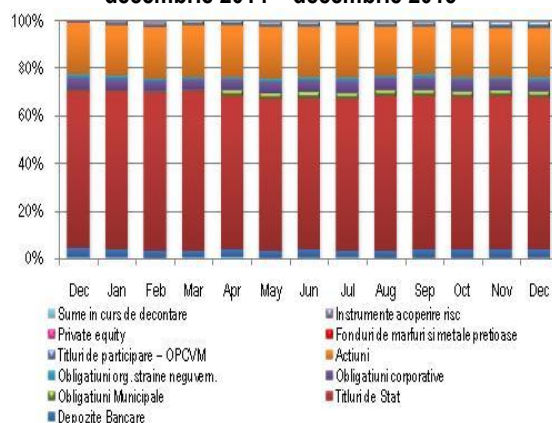
La sfârșitul anului trecut 2015, comparativ cu 2014, s-au înregistrat creșteri valorice ale sumelor plasate pentru toate instrumentele financiare, cu excepția depozitelor bancare și a organismelor străine neguvernamentale, în condițiile în care activele totale au crescut cu 20,43%.

Comparativ cu iunie 2015 s-au înregistrat creșteri pentru toate instrumentele financiare, creșterile s-au situat între 1,40% și 32,52%, chiar și de peste trei sau opt ori mai mari, în timp ce activele totale au crescut cu 10,07%.

Tabel 7. Pilon III Structură investiții – total (mil. lei)

Nr. crt.	Instrumente financiare	dec.-14	iun.-15	dec.-15	dec.2015/dec.2014	dec.2015/iun.2015
1	Depozite Bancare	47,91	41,92	46,57	-2,80%	11,09%
2	Titluri de Stat	688,43	725,61	801,67	16,45%	10,48%
3	Obligațiuni Municipale	4,04	28,72	31,64	683,10%	10,17%
4	Obligațiuni corporative	48,85	52,77	56,41	15,47%	6,88%
5	Obligațiuni ale organismelor străine neguvernamentale	18,56	17,77	18,01	-2,93%	1,40%
6	Acțiuni	223,46	243,91	263,46	17,90%	8,01%
7	Titluri de participare - OPCVM	11,63	26,21	34,74	198,82%	32,52%
8	Private equity	0,20	0,28	0,57	188,53%	101,86%
9	Instrumente de acoperire a riscului	-0,07	-0,20	-1,44	2046,10%	633,60%
10	Sume in curs de decontare	-1,48	2,53	2,71	-282,65%	6,99%
Activ total		1.041,52	1.139,53	1.254,32	20,43%	10,07%

Grafic 21. Pilon III Structură investiții decembrie 2014 – decembrie 2015

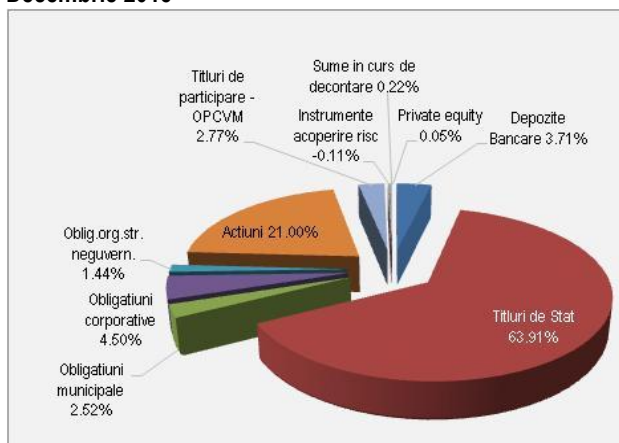


Din punct de vedere al alocării resurselor financiare pe diferite clase de active, au înregistrat creșteri comparativ cu luna decembrie 2014 doar obligațiunile municipale și titlurile de participare. Celelalte clase de active au înregistrat scăderi. Comparativ cu iunie 2015, au înregistrat creșteri depozitelor bancare, titlurile de stat, obligațiunile municipale și titlurile de participare.

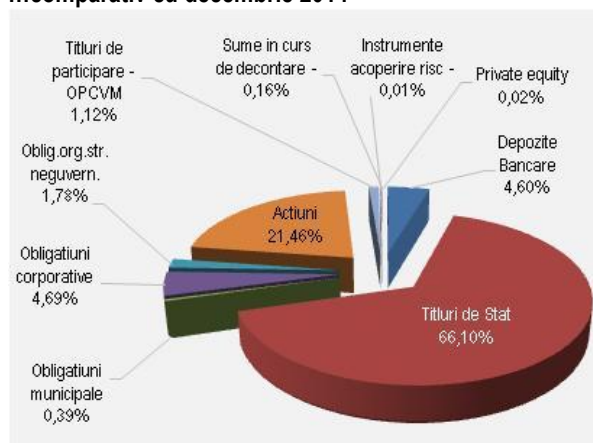
Evoluția structurii investițiilor pe parcursul anului trecut și structura portofoliilor fondurilor de pensii facultative în decembrie 2015 este prezentată în graficele 21 și 22.

Grafic 22. Pilon III Structura investițiilor

Decembrie 2015



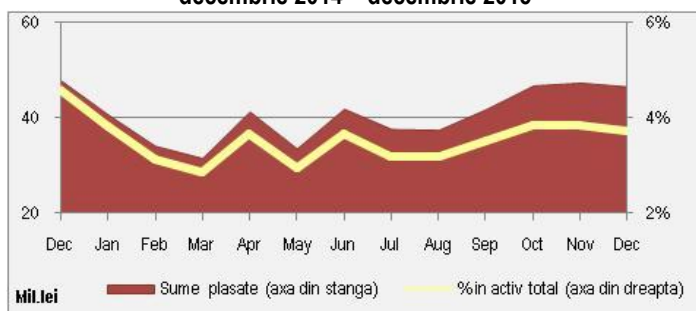
...comparativ cu decembrie 2014



Tabel 7.1. Pilon III Depozite bancare

Instrument financiar	dec.-14		iun.-15		dec.-15		dec.2015/dec.2014		dec.2015/iun.2015	
	Valoare (mil. lei)	Pondere în active totale (%)	Valoare (mil. lei)	Pondere în active totale (%)	Valoare (mil. lei)	Pondere în active totale (%)	Valoare	Pondere în active totale	Valoare	Pondere în active totale
Depozite bancare	47,91	4,60%	41,92	3,68%	46,57	3,71%	↓	↓	↑	↑

Grafic 22.1. Pilon III Depozite bancare decembrie 2014 – decembrie 2015

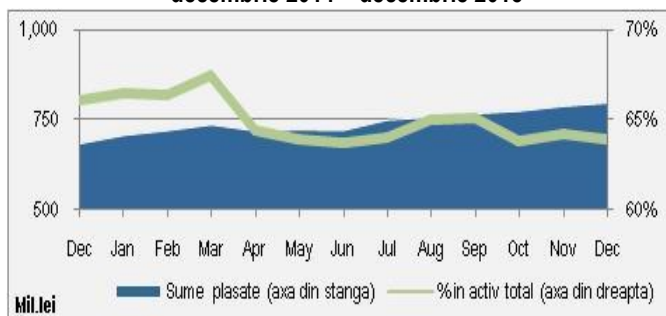


Depozite bancare: 3,71% din total active fonduri, în scădere față de decembrie 2014 (4,60%), dar în ușoară creștere comparativ cu iunie 2015 (3,68%). Activele plasate în depozite bancare, **46,57** milioane de lei, au scăzut cu 2,80% față de decembrie 2014 dar au crescut cu 11,09% comparativ luna iunie 2015. (Tabel 7. și Tabel 7.1.).

Tabel 7.2. Pilon III Titluri de stat

Instrument financiar	dec.-14		iun.-15		dec.-15		dec.2015/dec.2014		dec.2015/iun.2015	
	Valoare (mil. lei)	Pondere în active totale (%)	Valoare (mil. lei)	Pondere în active totale (%)	Valoare (mil. lei)	Pondere în active totale (%)	Valoare	Pondere în active totale	Valoare	Pondere în active totale
Titluri de stat	688,43	66,10%	725,61	63,68%	801,67	63,91%	↑	↓	↑	↑

Grafic 22.2. Pilon III Titluri de stat decembrie 2014 – decembrie 2015

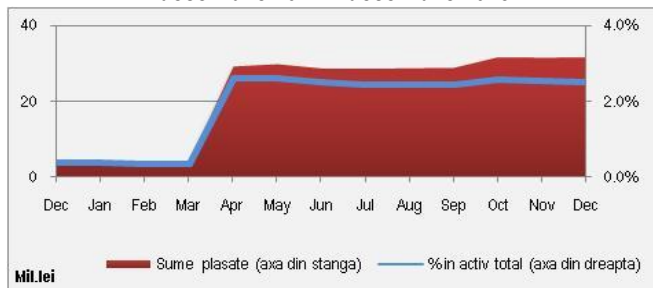


Titluri de stat: 63,91% din total active, în scădere față decembrie 2014 (66,10%) dar în ușoară creștere față de luna iunie 2015 (63,68%). Ponderea titlurilor de stat în total active s-a situat în perioada analizată pe un trend descendent începând din martie anul trecut, cu o ușoară revenire în august, înregistrând o diferență de aproximativ patru puncte procentuale între valoarea maximă și minimă (67,44% în martie și 63,86% în iunie 2015). Creșterea activelor, **801,67** milioane de lei, a fost de 16,45% față de decembrie 2014 și cu 10,48% față iunie 2015. (Tabel 7. și Tabel 7.2.).

Tabel 7.3. Pilon III Obligațiuni municipale

Instrument financiar	dec.-14		iun.-15		dec.-15		dec.2015/dec.2014		dec.2015/iun.2015	
	Valoare (mil. lei)	Pondere în active totale (%)	Valoare (mil. lei)	Pondere în active totale (%)	Valoare (mil. lei)	Pondere în active totale (%)	Valoare	Pondere în active totale	Valoare	Pondere în active totale
Obligațiuni municipale	4,04	0,39%	28,72	2,52%	31,64	2,52%	↑	↑	↑	↑

Grafic 22.3. Pilon III Obligațiuni municipale decembrie 2014 – decembrie 2015

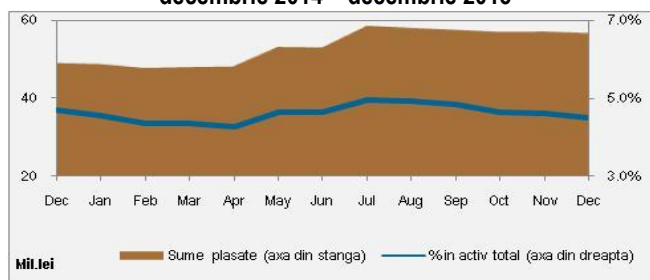


Obligațiuni municipale: 2,52% din total active, au crescut semnificativ față de decembrie 2014 (0,39%), comparativ cu luna iunie 2015 s-a înregistrat o creștere similară (2,52%). Sumele plasate, **31,64** milioane lei, au crescut de aproximativ opt ori comparativ cu decembrie 2014 și cu 10,17% față iunie 2015. (Tabel 7. și Tabel 7.3.). Creșterea semnificativă din aprilie 2015 a fost determinată de subscrierea sumei de 25,3 milioane de lei, reprezentând aproximativ 1% din oferta de obligațiuni municipale emise în lei inițiată de primăria București, cu o rată a cuponului între 2,8% și 5,1%, în funcție de scadență.

Tabel 7.4. Pilon III Obligațiuni corporative

Instrument financiar	dec.-14		iun.-15		dec.-15		dec.2015/dec.2014		dec.2015/iun.2015	
	Valoare (mil. lei)	Pondere în active totale (%)	Valoare (mil. lei)	Pondere în active totale (%)	Valoare (mil. lei)	Pondere în active totale (%)	Valoare	Pondere în active totale	Valoare	Pondere în active totale
Obligațiuni corporative	48,85	4,69%	52,77	4,63%	56,41	4,50%	↑	↓	↑	↓

Grafic 22.4. Pilon III Obligațiuni corporative decembrie 2014 – decembrie 2015

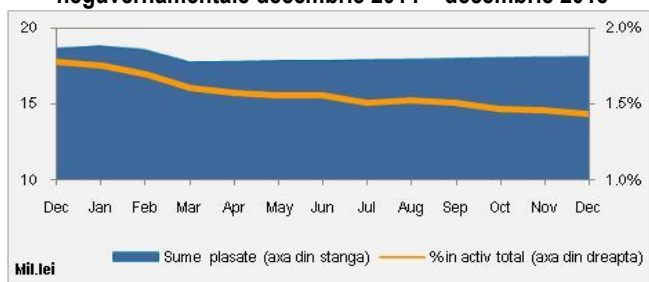


Obligațiuni corporative: 4,50% din total active fonduri, în scădere ușoară față de decembrie 2014 (4,69%) și iunie 2015 (4,63%). Valoarea activelor investite în obligațiuni corporative, **56,41** milioane de lei, a înregistrat un avans atât față de decembrie 2014, de 15,47%, cât și față de iunie 2015, de 6,88% (Tabel 7. și Tabel 7.4.).

Tabel 7.5. Pilon III Obligațiuni ale organismelor străine neguvernamentale

Instrument financiar	dec.-14		iun.-15		dec.-15		dec.2015/dec.2014		dec.2015/iun.2015	
	Valoare (mil. lei)	Pondere în active totale (%)	Valoare (mil. lei)	Pondere în active totale (%)	Valoare (mil. lei)	Pondere în active totale (%)	Valoare	Pondere în active totale	Valoare	Pondere în active totale
Obligațiuni ale organismelor străine neguvernamentale	18,56	1,78%	17,77	1,56%	18,01	1,44%	↓	↓	↑	↓

Grafic 22.5. Pilon III Obligațiuni ale organismelor străine neguvernamentale decembrie 2014 – decembrie 2015

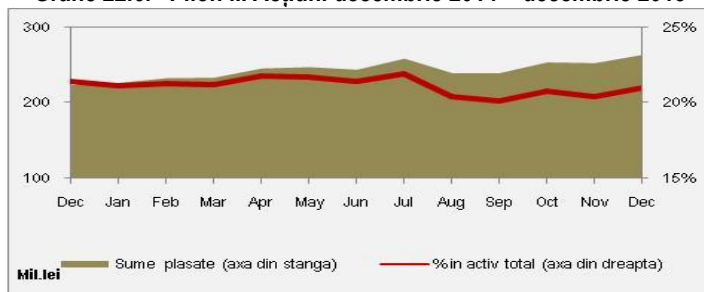


Obligațiuni ale organismelor străine neguvernamentale: 1,44% din active fonduri, în ușoară scădere atât față de decembrie 2014 (1,78%) cât și față de iunie 2015 (1,56%). Activele plasate în obligațiuni ale organismelor străine neguvernamentale, **18,01** milioane de lei, au scăzut ușor, cu 2,93%, comparativ cu decembrie 2014, dar au crescut cu 1,40% comparativ cu iunie 2015. (Tabel 7. și Tabel 7.5.).

Tabel 7.6. Pilon III Acțiuni

Instrument financiar	dec.-14		iun.-15		dec.-15		dec.2015/dec.2014		dec.2015/iun.2015	
	Valoare (mil. lei)	Pondere în active totale (%)	Valoare (mil. lei)	Pondere în active totale (%)	Valoare (mil. lei)	Pondere în active totale (%)	Valoare	Pondere în active totale	Valoare	Pondere în active totale
Acțiuni	223,46	21,46%	243,91	21,40%	263,46	21,00%	↑	↓	↑	↓

Grafic 22.6. Pilon III Acțiuni decembrie 2014 – decembrie 2015

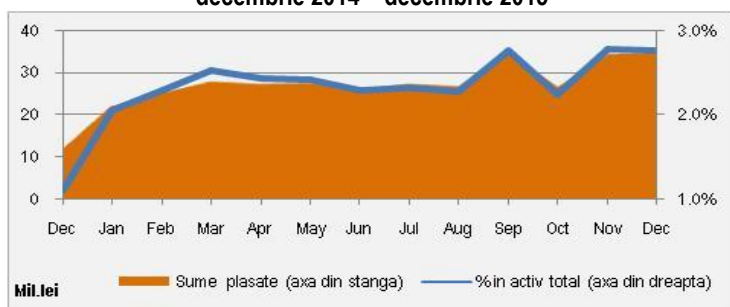


Acțiuni: 21,00% din active, în scădere comparativ cu decembrie 2014 (21,46%) și iunie 2015 (21,40%). Ponderea acțiunilor în total active a fluctuat ușor în perioada decembrie 2014 – decembrie 2015, ceea ce a determinat o diferență de două puncte procentuale între cea mai mare și cea mică valoare (21,93% - iulie 2015 și 20,17% - septembrie 2015). Sumele plasate, **263,46** milioane de lei, au crescut cu 17,90% față de decembrie 2014 și cu 8,01% față de iunie 2015 (Tabel 7. și Tabel 7.6.).

Tabel 7.7. Pilon III Titluri de participare - OPCVM

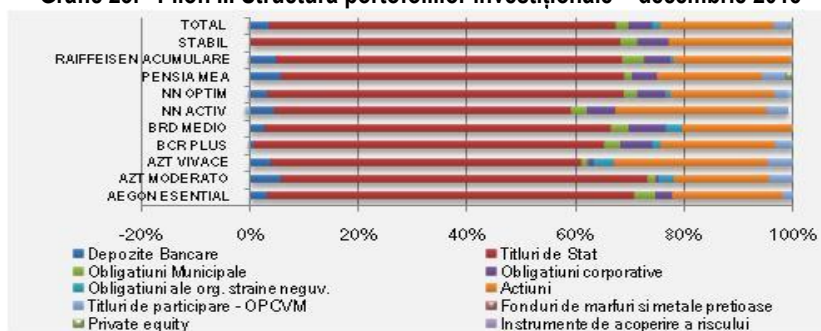
Instrument financiar	dec.-14		iun.-15		dec.-15		dec.2015/dec.2014		dec.2015/iun.2015	
	Valoare (mil. lei)	Pondere în active totale (%)	Valoare (mil. lei)	Pondere în active totale (%)	Valoare (mil. lei)	Pondere în active totale (%)	Valoare	Pondere în active totale	Valoare	Pondere în active totale
Titluri de participare OPCVM	11,63	1,12%	26,21	2,30%	34,74	2,77%	↑	↑	↑	↑

Grafic 22.7. Pilon III Titluri de participare - OPCVM decembrie 2014 – decembrie 2015



Titluri de participare OPCVM: 2,77% din total active fonduri, în creștere față de decembrie 2014 (1,12%) și iunie 2015 (2,30%). Activele investite în titluri de participare înregistrau la 31 decembrie 2015 **34,74** milioane de lei, o creștere de aproximativ trei ori față de decembrie 2014 și cu 32,52% comparativ cu luna iunie 2015 (Tabel 7. și Tabel 7.7.).

Grafic 23. Pilon III Structura portofoliilor investiționale – decembrie 2015



Celelalte categorii de instrumente financiare au înregistrat la 31 decembrie 2015 următoarele ponderi în total active fonduri de pensii facultative:

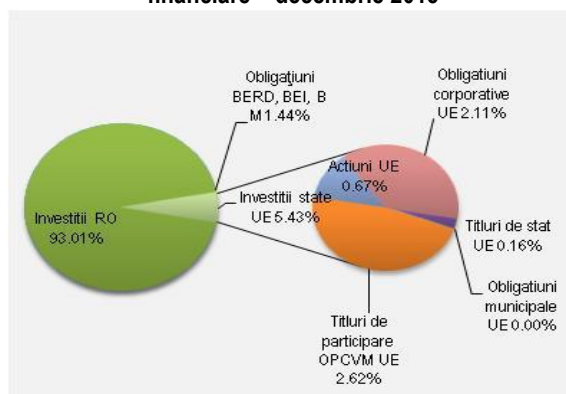
- Private equity: **0,05%**,
- Instrumentele de acoperire a riscului **-0,11%**,

Tabel 8. Pilon III Structură investiții

Investiții	dec.-14	iun.-15	dec.-15	dec.2015/ dec.2014	dec.2015/ iun.2015
Investiții RO	92,69%	93,62%	93,01%	↑	↓
Investiții state UE	5,53%	4,82%	5,56%	↑	↑
Obligațiuni BERD, BEI, BM	1,78%	1,56%	1,44%	↓	↓

93,01% din activele fondurilor de pensii facultative erau plasate în țară, în creștere ușoară față de decembrie 2014 (92,69%), dar în scădere comparativ cu luna precedentă (93,62%). **5,56%** din active erau plasate în state UE, iar 1,44% în obligațiuni ale organismelor străine neguvernamentale, cum ar fi BERD, BEI, BM (Tabel 8. Grafic 24.).

Grafic 24. Pilon III Structura investițiilor în plasamente financiare – decembrie 2015

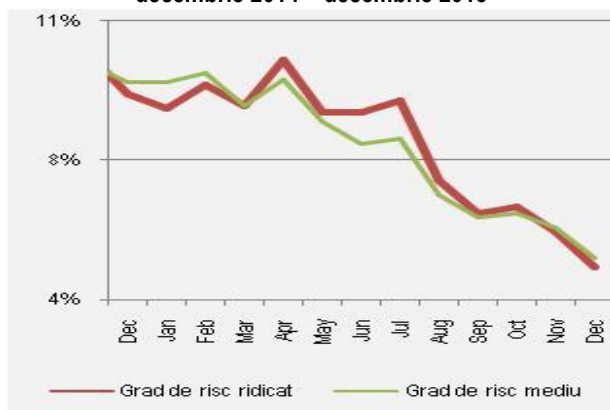


1.3.4. Rate de rentabilitate

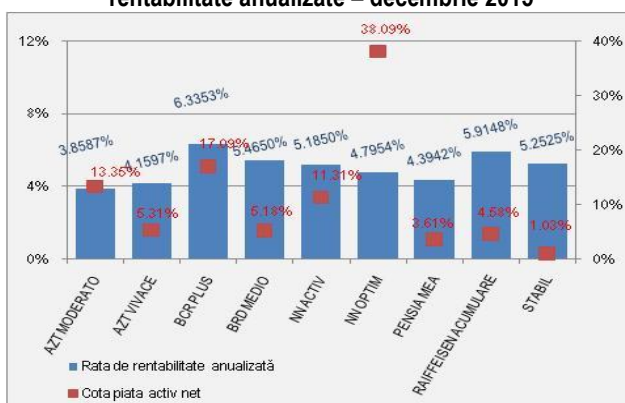
Indicatorii de performanță înregistrați de fondurile de pensii facultative în luna decembrie 2015 au fost (Grafic 25. și Grafic 25.1.):

- Rata de rentabilitate anualizată a fondurilor de pensii cu grad de risc ridicat:
 - AZT VIVACE: **4,1597%**
 - NN ACTIV: **5,185%**
- Rata medie ponderată de rentabilitate a tuturor fondurilor de pensii cu grad de risc ridicat: **4,8394%**.
- Rata de rentabilitate minimă a fondurilor de pensii cu grad de risc ridicat: **0,8394%**;

Grafic 25. Pilon III Rate medii de rentabilitate în perioada decembrie 2014 – decembrie 2015



Grafic 25.1. Pilon III Cotă de piață – active nete și rate de rentabilitate anualizate – decembrie 2015



- Ratele de rentabilitate anualizate ale fondurilor de pensii cu grad de risc mediu:
 - AZT MODERATO: **3,8587%**
 - BCR PLUS: **6,3353%**
 - BRD MEDIO: **5,465%**
 - NN OPTIM: **4,7954%**
 - PENSIA MEA: **4,3942%**
 - RAIFFEISEN ACUMULARE: **5,9148%**
 - STABIL: **5,2525%**
- Rata medie ponderată de rentabilitate a tuturor fondurilor de pensii cu risc mediu: **5,0375%**;
- Rata de rentabilitate minimă a fondurilor de pensii cu grad de risc mediu: **1,0375%**.