



Trimestrul I 2016



AUTORITATEA
DE SUPRAVEGHERE
FINANCIARĂ

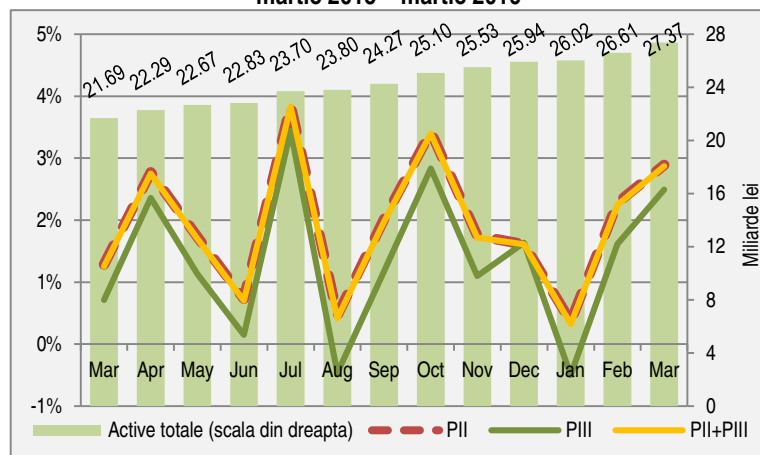
PENSIILE PRIVATE DIN ROMÂNIA

PENSIILE PRIVATE DIN ROMÂNIA LA 31 MARTIE 2016

1.1. Pensile private din România la 31 martie 2016

Valoarea activelor totale aflate în administrare la nivelul întregului sistem de pensii private a crescut și pe parcursul primelor trei luni din anul 2016, menținând trendul pozitiv înregistrat în ultimii ani. Astfel, la 31 martie 2016, sistemul a atins **27,37** miliarde de lei (6,12 miliarde de euro)¹, reprezentând **3,64%** din PIB, comparativ cu 3,08% în martie 2015.

Grafic 1. Evoluția activelor totale din sistemul pensiilor private martie 2015 – martie 2016



Ritmul anual de creștere înregistrat de activele totale a fost de **26,18%**. Comparativ cu decembrie 2015 creșterea a fost de 5,52%. Față de luna anterioară activele totale au crescut cu **2,87%**, peste mediana intervalului martie 2015 – martie 2016: 1,72% (maxima intervalului analizat a fost 3,83%, în luna iulie 2015, iar minima, 0,32%, în ianuarie 2016).

La nivelul fondurilor de pensii administrate privat (Pilonul II) s-a menținut un ritm anual de creștere superior, caracteristic celor opt ani de funcționare: **26,60%**, comparativ cu **18,26%** în Pilonul III. Și comparativ cu decembrie 2015 au fost diferențe, astfel în Pilonul II s-a înregistrat o creștere de 5,62%, iar în Pilonul III 3,63%.

1.2. Pensile administrate privat (Pilonul II)

1.2.1. Valoarea activelor nete și total participanți

Tabel 1. Pilon II Active nete (miliarde lei)

Nr. crt.	Fond de pensii administrat privat	mar.-15	dec.-15	mar.-16	mar.16/ mar.15	mar.16/ dec.15
1	NN	7,67	9,14	9,63	25,55%	5,45%
2	AZT VIITORUL TAU	4,52	5,41	5,71	26,19%	5,52%
3	ALICO	2,92	3,49	3,69	26,42%	5,61%
4	VITAL	1,85	2,26	2,41	29,73%	6,26%
5	ARIPI	1,75	2,07	2,19	25,30%	5,42%
6	BCR	1,24	1,52	1,61	29,53%	5,57%
7	BRD	0,63	0,78	0,83	31,92%	7,13%
	TOTAL	20,58	24,67	26,06	26,60%	5,62%

Valoarea totală a **activelor nete** înregistrată la 31 martie 2016 de fondurile de pensii administrate privat a fost de **26,06** miliarde de lei (**5,83** miliarde de euro²). Ritmul anual de creștere înregistrat a fost de **26,60%** (24,79% raportat la moneda euro). Creșterea față de decembrie 2015 a fost de **5,62%** (6,64% raportat la moneda euro). Comparativ cu luna anterioară creșterea a fost de **2,89%**.

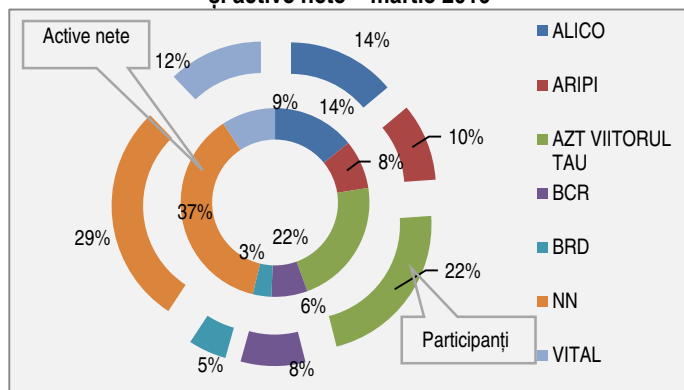
Tabel 2. Pilon II Număr de participanți (mil. pers.)

Nr. crt.	Fond de pensii administrat privat	mar.-15	dec.-15	mar.-16	mar.16/ mar.15	mar.16/ dec.15
1	NN	1,85	1,88	1,89	2,54%	0,69%
2	AZT VIITORUL TAU	1,44	1,46	1,48	2,43%	0,79%
3	ALICO	0,89	0,92	0,93	4,00%	1,28%
4	VITAL	0,78	0,80	0,82	4,60%	1,46%
5	ARIPI	0,61	0,64	0,65	5,93%	1,85%
5	BCR	0,52	0,54	0,56	6,95%	2,16%
7	BRD	0,28	0,31	0,32	13,99%	4,00%
	TOTAL	6,37	6,56	6,64	4,17%	1,28%

6,64 milioane de participanți erau înregistrați în sistemul pensiilor administrate privat la sfârșitul lunii martie 2016, un avans anual de **4,17%**. Comparativ cu decembrie 2015, numărul de participanți a crescut cu **1,28%**. Creșterea față de luna precedentă a fost de numai **0,40%** (valoarea minimă a intervalului martie 2015 – martie 2016, 0,16%, s-a înregistrat în mai, iar valoarea maximă, 0,73%, în decembrie 2015).

¹ BNR - curs de schimb la 31 martie 2016.

Grafic 2. Pilon II Cotă de piață în funcție de participanți și active nete – martie 2016



FPAP NN, FPAP AZT VIITORUL TĂU și FPAP ALICO s-au menținut pe primele poziții, însumând la 31 martie 2016 aproximativ 73% din activele nete și 65% din participanți (Grafic 2.). FPAP BRD și FPAP BCR însumând aproximativ 9% din active nete și 13% din participanți, au continuat să înregistreze creșteri anuale și lunare mai mari, atât în cazul activelor nete, cât și al numărului de participanți (Tabel 1 și Tabel 2).

1.2.2. Participanți nou intrați

Numai **417** persoane au semnat acte de aderare pentru a deveni participanți la unul dintre fondurile de pensii administrate privat din cei aproximativ **27 mii** participanți intrați în sistem în luna martie 2016, o scădere anuală a numărului de participanți nou intrați în sistem de 1,96% și de 43,55% față de luna decembrie 2015. Și comparativ cu luna anterioară, s-a înregistrat o scădere a numărului de participanți nou intrați în sistem de 7,10%.

Grafic 3. Pilon II Participanți nou intrați și gradul de repartizare martie 2015 – martie 2016



26.367 persoane, reprezentând **98,44%** din total nou intrați în sistem (26.784 persoane), au fost repartizate aleatoriu în luna martie 2016. Cu excepția FPAP NN, cu aproximativ 95%, celelalte fonduri de pensii au înregistrat valori de aproximativ 96% și 100% participanți repartizați aleatoriu din total nou intrați în sistem. Cu un trend fluctuant în perioada martie 2015 – martie 2016, numărul persoanelor repartizate aleatoriu a scăzut cu 1,49% față de aceeași lună din 2015 și cu 42,07% comparativ cu decembrie 2015 (față de luna anterioară scăderea a fost de 7,14%).

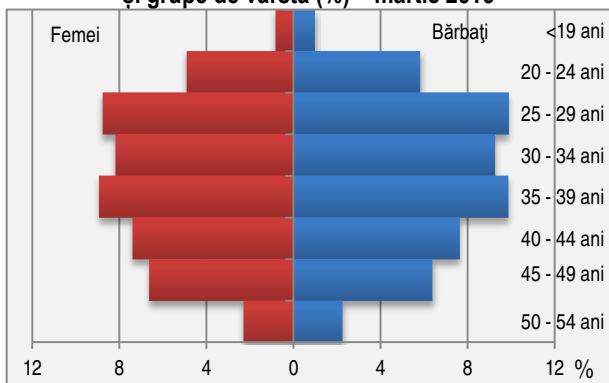
Pe ansamblu, în primul trimestru din 2016, au intrat în sistem **85 mii** persoane, cu 3% mai mult decât în primul trimestru din 2015. Aproximativ **83 mii** dintre aceștia, reprezentând 98% din total, au fost repartizați aleatoriu, o creștere de 4% comparativ cu trimestrul I 2015.

Din analiza evoluției numărului de participanți nou intrați în perioada martie 2015 – martie 2016 (Grafic 3.) se evidențiază o creștere semnificativă în luna decembrie 2015 (47,4 mii persoane), însoțită și de creșterea gradului de repartizare aleatorie (96%). Acest tipar se repetă și în anii anteriori, de exemplu în decembrie 2014 numărul participanților nou intrați a fost de 40,9 mii persoane cu un grad de repartizare aleatorie de 93%, iar în decembrie 2013, au fost 40,3 mii participanți nou intrați în sistem, cu un grad de repartizare aleatorie de 95%. Având în vedere că repartizarea aleatorie are loc la 4 luni de la prima plată a CAS (fie ca urmare a încasării primului salariu sau primei indemnizații de șomaj), rezultă că participanți intrați aleatoriu în decembrie au intrat în câmpul muncii în luna august, lună în care se termină studiile școlare. Astfel, din analiza structurii pe grupe de vârstă a participanților reiese că în luna decembrie 2015 numărul persoanelor cu vârsta cuprinsă între 19 – 24 ani a crescut comparativ cu luna precedentă cu aproximativ 29 mii, ceea ce reprezintă 61% din total nou intrați în această lună (16 mii persoane în decembrie 2014, 38% din total și 17 mii în decembrie 2013, 41% din total nou intrați în această lună)².

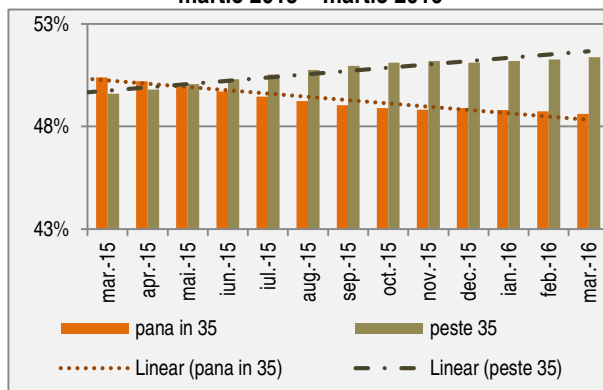
Tot în Graficul 3 se evidențiază și luna octombrie 2015, când apare un grad de repartizare semnificativ mai mic, respectiv 79%, deși numărul participanților nou intrați nu înregistrează o creștere comparativ cu celelalte luni. Acest tipar se repetă și în anii anteriori, de exemplu în octombrie 2014 gradul de repartizare a fost de 66%, iar în octombrie 2013 a fost de 64%. Având în vedere gradul de educație financiară mai ridicat al studenților decât al absolvenților de liceu precum și faptul că sunt studenți care lucrează din timpul studiilor, începerea anului universitar în luna octombrie ar putea determina ca o pondere mai mare din participanți să fi semnat acte de aderare, comparativ cu cei care au fost repartizați aleatoriu.

² Trebuie remarcat faptul că în luna iulie 2015 creșterea lunară a numărului de salariați a fost de 0,42%, comparativ cu celelalte luni din a doua parte a anului, când ritmul lunar a înregistrat valori mai mici (0,04% în octombrie și 0,07% în noiembrie 2015).

Grafic 4. Pilon II Participanți - piramida anilor pe sexe și grupe de vârstă (%) – martie 2016



Grafic 5. Pilon II Evoluție structură pe grupe de vârstă martie 2015 – martie 2016

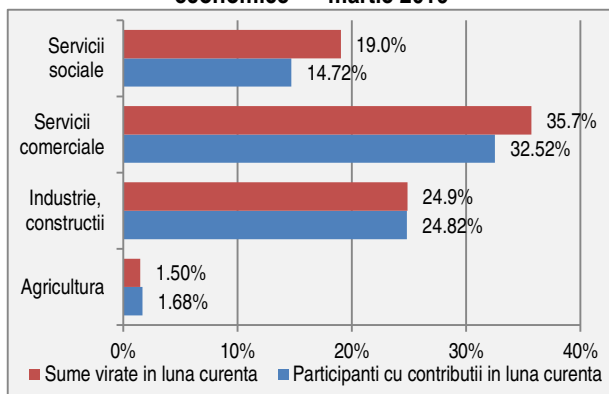


Distribuția participanților pe gen a fost la sfârșitul lunii martie ac.: **52,06%** - bărbați și **47,94%** - femei (Grafic 4.). În ceea ce privește distribuția pe vârstă, raportul participanților cu vârsta de până la 35 de ani comparativ cu cei cu vârsta de peste 35 de ani era la 31 martie 2016 **48,62%** la **51,38%**. În condițiile maturizării sistemului, raportul în funcție de vârstă s-a modificat în perioada martie 2015 – martie 2016 în favoarea participanților cu vârsta de peste 35 de ani (Grafic 5.). S-a înregistrat astfel o scădere a ponderii celor cu vârsta de până în 35 ani de aproximativ două puncte procentuale comparativ cu martie 2015, când raportul a fost 50,40% la 49,60%. Comparativ cu decembrie 2015 scăderea s-a situat sub un punct procentual (raportul a fost 48,89% la 51,11%).

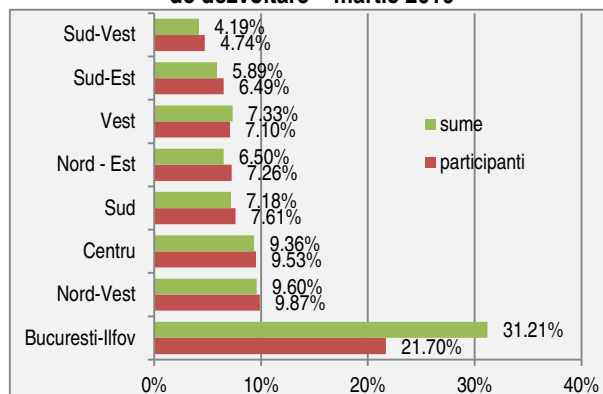
Cele mai bine reprezentate activități economice la sfârșitul lunii martie ac. au fost industria prelucrătoare cu **18,76%** și comerțul cu **13,24%**, urmate de sănătate, cu **5,54%**, administrație publică și apărare, cu **5,13%** și transporturi, cu **4,77%** fiecare, însumând 47,44% din total participanți pentru care s-au virat contribuții și 48,66% din sumele virate în martie 2016. Printre cele mai slab reprezentate activități, cu valori sub 1%, s-au situat în continuare cultura, producția și furnizarea energiei electrice, industria extractivă și tranzacțiile imobiliare, reprezentând 2,55% din total participanți și 3,60% din total sume virate (Grafic 6.).

În funcție de regiunile de dezvoltare ale României, cei mai mulți participanți pentru care au fost virate contribuții la fondurile de pensii administrate privat în luna martie 2016 lucrau în București: **19,89%**, cu 28,92% din total contribuțiile virate. Cele mai bine reprezentate regiuni de dezvoltare au fost București - Ilfov: **21,7%**, NORD-VEST, cu **9,87%** și CENTRU, cu **9,53%** fiecare, cele trei regiuni reprezentând 41,1% dintre participanții pentru care s-au virat contribuții și 50,17% din contribuțiile virate (Grafic 7.).

Grafic 6. Pilon II Participanți – distribuție pe activități economice* – martie 2016



Grafic 7. Pilon II Participanți – distribuție pe regiuni de dezvoltare – martie 2016

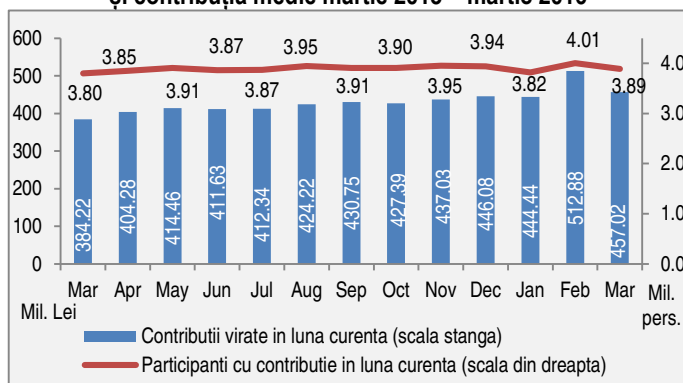


*Sectorul serviciilor comerciale cuprinde activitățile: comerț, hoteluri și restaurante, transport și depozitare, informații și comunicații, intermediari financiare și asigurări, tranzacții imobiliare, activități profesionale, științifice și tehnice, activități de servicii administrative și activități de servicii suport, alte activități de servicii. Sectorul serviciilor sociale cuprinde activitățile: administrație publică (exclusiv forțele armate și asimilați), învățământ, sănătate și asistență socială, activități de spectacole, culturale și recreative.

1.2.3. Contribuții

În martie 2016 au fost virate către fondurile de pensii administrate privat **457,02** milioane de lei (**102,16** milioane de euro), un avans anual de **18,95%**. Față de decembrie 2015 creșterea a fost de **2,45%**. Comparativ cu luna precedentă, s-a înregistrat însă o scădere de 10,89%. FPAP NN, FPAP AZT VIITORUL TĂU și FPAP ALICO s-au situat pe primele locuri, împreună atingând 70% din sumele virate. Pe ansamblu, pe parcursul primului trimestru din 2016, s-au virat către fondurile de pensii administrate privat **1,41 miliarde de lei** (315 milioane de euro), cu o medie de 471,45 milioane lei/lună. Comparativ cu anul 2015, contribuțiile totale virate în primul trimestru au crescut cu aproximativ 25%, în condițiile în care cota de contribuție pentru primele două luni din 2016 a fost de 5,0% (aferentă anului 2015), iar în luna martie 2016 cota a fost de 5,1% (aferentă anului 2016).

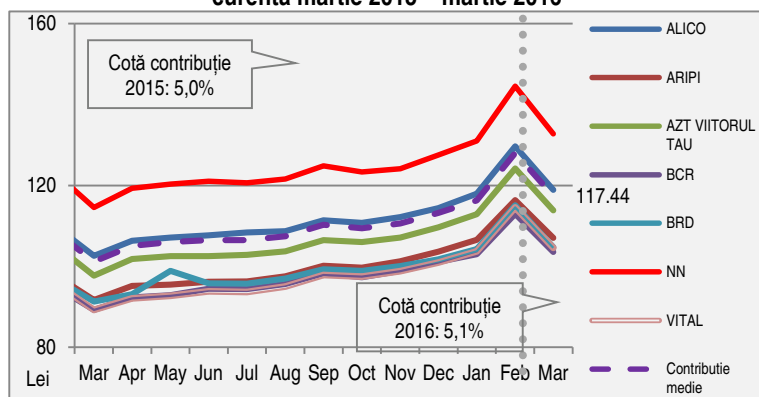
Grafic 8. Pilon II Participanți cu contribuții în luna curentă și contribuția medie martie 2015 – martie 2016



Numărul participanților cu contribuții în luna martie 2016 a fost de **3,89** milioane, reprezentând **58,61%** din total participanți, în scădere comparativ cu martie 2015 (61,06%), decembrie 2015 (60,10%) și luna precedentă (60,57%). Valoarea maximă a numărului de participanți cu contribuții în luna curentă s-a înregistrat în februarie 2016 (4,01 milioane), iar valoarea minimă în luna martie 2015 (3,80 milioane). Numărul participanților cu contribuții în luna de calcul a înregistrat o creștere anuală de 2,50%. Comparativ cu decembrie 2015 s-a înregistrat însă o scădere de 1,24%. Față de luna precedentă scăderea a fost de 2,85%.

FPAP NN, FPAP AZT VIITORUL TĂU și FPAP ALICO s-au situat pe primele locuri, însumând 67% din participanții cu contribuții în martie 2016.

Grafic 9. Pilon II Contribuția medie/participant cu contribuție în luna curentă martie 2015 – martie 2016



Contribuția medie la nivelul participanților cu contribuții în martie 2016 a fost de **117,44** lei (16,05% creștere anuală, 3,74% față de decembrie 2015). Comparativ cu luna precedentă s-a înregistrat însă o scădere de 8,28%. Cu o medie de 132,79 lei, FPAP NN a înregistrat cea mai mare valoare a contribuției. Pe locurile următoare s-au situat FPAP ALICO cu 118,92 lei/participant și FPAP AZT VIITORUL TĂU cu 113,83 lei/participant. Cele trei fonduri de pensii reprezentau la 31 martie 2016 67% din participanții pentru care s-au virat contribuții și 70% din sumele virate.

Din analiza evoluției contribuției medii/participant cu contribuție în luna curentă în perioada martie 2015 – martie 2016 (Grafic 9.) se evidențiază o creștere semnificativă în luna februarie 2016, respectiv 10,08%, comparativ cu luna anterioară. În condițiile în care în luna februarie sunt virate contribuțiile aferente lunii decembrie (luna de calcul) creșterea se explică prin venituri salariale mai mari în încasate în această lună, cum ar fi de exemplu sporuri, prime și diverse alte avantaje ocazionate de sfârșitul anului, așa cum se poate observa și din creșterea cu 10,19% a câștigului salarial mediu brut în luna februarie ac.

În ceea ce privește scăderea contribuției medii/participant cu contribuții din luna martie 2016, explicația constă în faptul că această lună sunt virate contribuțiile lunii ianuarie, lună care este caracterizată de scăderi ale veniturilor salariale, așa cum se poate observa din scădere cu 8,26% a câștigului salarial mediu brut lunar în februarie ac. comparativ cu ianuarie 2016 (Buletin statistic nr. 12/2015).

Trebuie precizat și faptul că începând din luna martie ac., lună aferentă lunii ianuarie 2016, cadrelor militare³ au ieșit din sistemul pensiilor administrate privat (de exemplu, în luna februarie 2016, aferentă lunii decembrie 2015, 1,27% din participanți cu contribuții virate erau cadre militare cu 1,02% din total sume virate în această lună).

Valoarea medie a unui cont în Pilonul II pentru cei 3,19 milioane participanți care au avut contribuții lunare (în perioada mai 2008 – martie 2016) a fost de 5.917 lei (aproximativ 1.323 de Euro), un avans anual de 23,42% și de 4,93% comparativ cu decembrie 2015. 1,94 milioane de participanți înregistrau sume în cont de până în 5.000 lei. Valoarea contului pentru 0,74 milioane persoane era cuprinsă între 5.000 și 10.000 de lei, iar pentru 0,51 milioane persoane de peste 10.000 de lei.

³ Începând cu data de 1 ianuarie 2016 au intrat în vigoare prevederile art.124, lit. e din Legea nr. 223/2015 privind pensiile militare de stat, care stabilesc abrogarea art. II și III din OUG nr. 98/2011 pentru modificarea Legii nr. 411/2004 privind fondurile de pensii administrate privat. Ordonanța stabilea măsuri în domeniul pensiilor administrate privat (crearea cadrului legal de integrare în sistemul unitar de pensii publice a persoanelor din sistemele neintegrate sistemului public de pensii și stabilirea acelorași obligații și drepturi pentru toți asigurații, printre care și obligația de a adera la sistemul fondurilor de pensii administrate privat).

1.2.4. Structura investițiilor

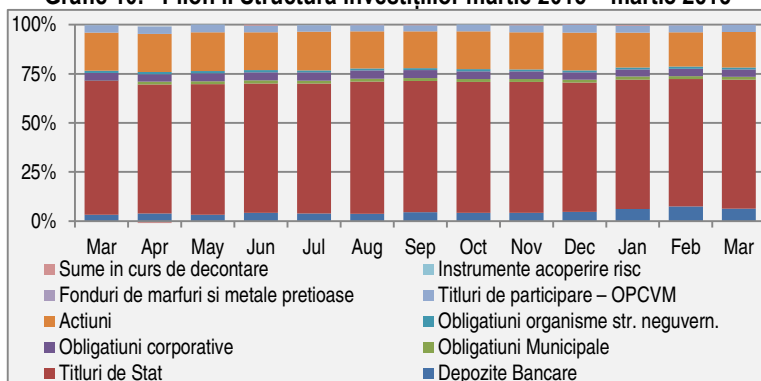
Tabel 3. Pilon II Structură investiții - total (miliarde lei)

Nr. crt.	Instrumente financiare	mar.-15	dec.-15	mar.-16	mar.2016/ mar.2015	mar.2016/ dec.2015
1	Depozite Bancare	0,68	1,16	1,66	243,84%	42,65%
2	Titluri de Stat	14,10	16,26	17,16	21,67%	5,55%
3	Obligațiuni Municipale	0,03	0,36	0,38	1349,08%	5,50%
4	Obligațiuni corporative	0,79	0,93	0,99	25,70%	7,11%
5	Obligațiuni ale organismelor străine neguvernamentale	0,25	0,26	0,23	-6,62%	-11,03%
6	Acțiuni	4,00	4,74	4,73	18,47%	-0,15%
7	Titluri de participare - OPCVM	0,78	0,96	0,94	20,49%	-2,01%
8	Fonduri de mărfuri și metale prețioase	0,01	0,01	0,01	-0,76%	9,65%
9	Instrumente de acoperire a riscului	0,02	-0,01	-0,0004	-102,36%	-96,25%
10	Sume în curs de decontare	-0,05	0,03	-0,02	-47,79%	-192,21%
	Activ total	20,59	24,69	26,07	26,60%	5,62%

Cu excepția sumelor plasate în obligațiuni ale organismelor străine neguvernamentale și în fonduri de mărfuri și metale prețioase, sumele plasate în celelalte categorii de instrumente financiare au înregistrat la sfârșitul lunii martie 2016, comparativ cu aceeași lună a anului trecut, creșteri valorice situate între 18,47% și 25,70%, de două ori, ca în cazul depozitelor bancare, sau de 14 ori mai mari, ca în cazul obligațiunilor municipale, în condițiile în care activele totale au crescut cu **26,60%**.

Comparativ cu decembrie 2015, au înregistrat scăderi sumele plasate în obligațiuni ale organismelor străine neguvernamentale, acțiuni și titluri de participare. Sumele plasate în celelalte categorii de instrumente financiare au înregistrat creșteri cuprinse între 5,50% și 42,65%, în condițiile în care activele totale au crescut cu 5,62%.

Grafic 10. Pilon II Structura investițiilor martie 2015 – martie 2016

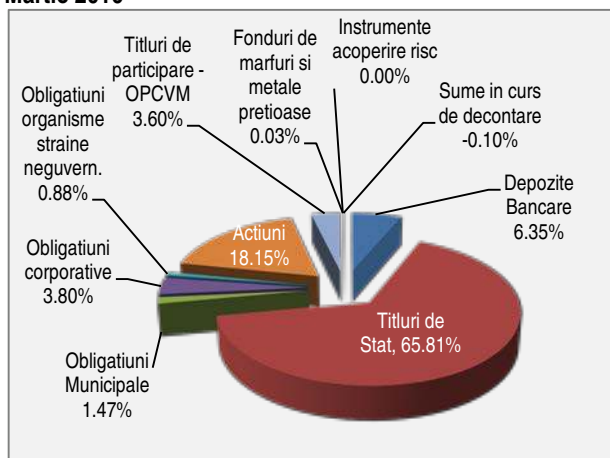


Din punct de vedere al alocării resurselor financiare pe diferite clase de active, ponderile în total active ale depozitelor și obligațiunilor municipale au înregistrat creșteri în martie 2016 comparativ cu aceeași lună din 2015. Celelalte clase de active au înregistrat scăderi. Comparativ cu decembrie 2015, au înregistrat creșteri ponderile depozitelor bancare, obligațiunilor corporative și fondurilor de mărfuri și metale prețioase. Celelalte instrumente financiare au înregistrat scăderi ale ponderilor în total active.

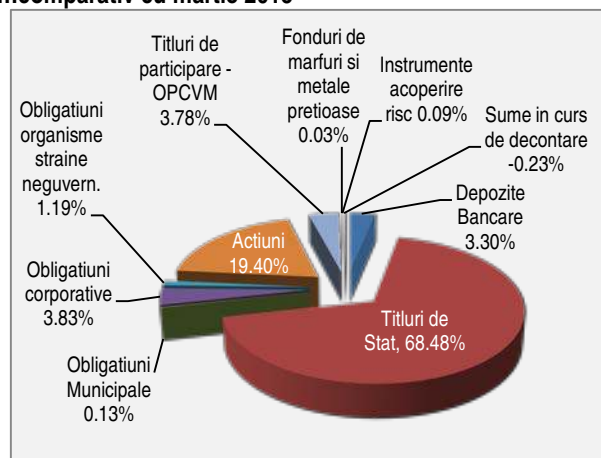
Structura portofoliilor fondurilor de pensii administrate privat a fost următoarea:

Grafic 11. Pilon II Structura investițiilor

Martie 2016



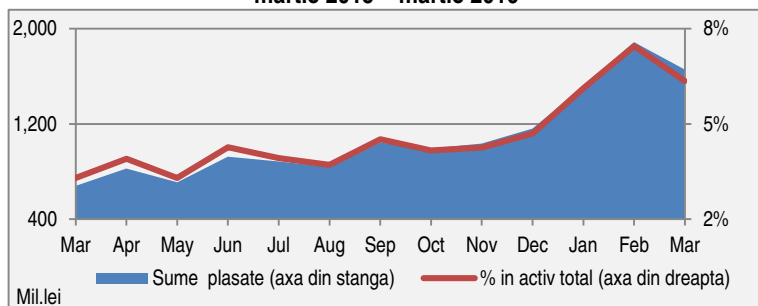
...comparativ cu martie 2015



Tabel 3.1. Pilon II Depozite bancare

Instrumente financiare	mar.-15		dec.-15		mar.-16		mar.2016/mar.2015		mar.2016/dec.2015	
	Valoare (mld. lei)	Pondere în active totale (%)	Valoare (mld. lei)	Pondere în active totale (%)	Valoare (mld. lei)	Pondere în active totale (%)	Valoare	Pondere în active totale	Valoare	Pondere în active totale
Depozite bancare	0,68	3,30%	1,16	4,70%	1,66	6,35%	↑	↑	↑	↑

Grafic 11.1. Pilon II Depozite bancare martie 2015 – martie 2016

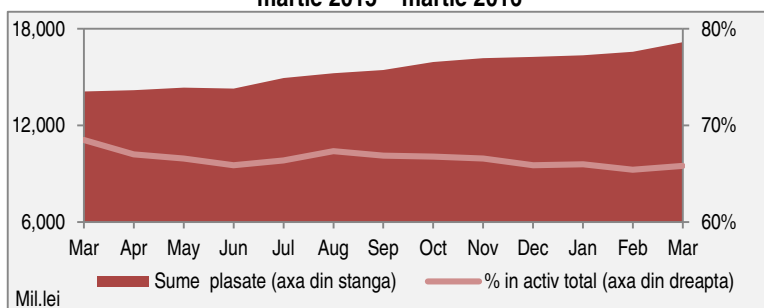


Depozite bancare: 6,35% din total active, în creștere față de 2015 (3,30% în martie și 4,70% în decembrie). Activele plasate în depozite bancare, în sumă de **1,66** miliarde de lei, au crescut de aproximativ două ori comparativ cu aceeași lună din 2015 și cu 42,65% față de decembrie 2015 (Tabel 3. și Tabel 3.1.).

Tabel 3.2. Pilon II Titluri de stat

Instrumente financiare	mar.-15		dec.-15		mar.-16		mar.2016/mar.2015		mar.2016/dec.2015	
	Valoare (mld. lei)	Pondere în active totale (%)	Valoare (mld. lei)	Pondere în active totale (%)	Valoare (mld. lei)	Pondere în active totale (%)	Valoare	Pondere în active totale	Valoare	Pondere în active totale
Titluri de stat	14,10	68,48%	16,26	65,86%	17,16	65,81%	↑	↓	↑	↓

Grafic 11.2. Pilon II Titluri de stat martie 2015 – martie 2016

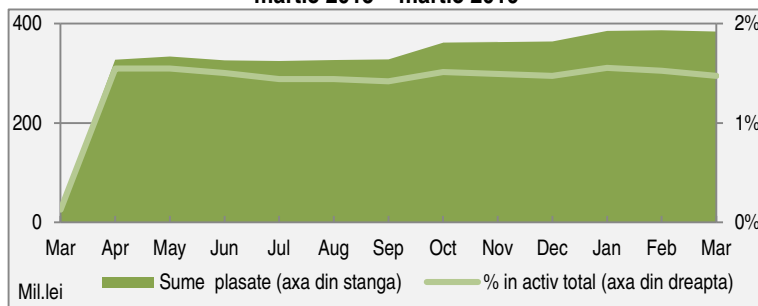


Titluri de stat: 65,81% din total active, au scăzut comparativ cu 2015 (68,48% în martie și 65,86% în decembrie). Ponderea titlurilor de stat în total active s-a situat în perioada martie 2015 – martie 2016 pe un trend descendent, cu o ușoară revenire în martie și august anul trecut, înregistrând o diferență de aproximativ 3% între cea mai mare valoare din martie 2015 (68,48%) și cea mai mică valoare din februarie 2016 (65,40%). Sumele plasate, **17,16** miliarde de lei, au crescut față de martie 2015, cu 21,67% și cu 5,55% față de luna decembrie 2015 (Tabel 3. și Tabel 3.2.).

Tabel 3.3. Pilon II Obligațiuni municipale

Instrumente financiare	mar.-15		dec.-15		mar.-16		mar.2016/mar.2015		mar.2016/dec.2015	
	Valoare (mld. lei)	Pondere în active totale (%)	Valoare (mld. lei)	Pondere în active totale (%)	Valoare (mld. lei)	Pondere în active totale (%)	Valoare	Pondere în active totale	Valoare	Pondere în active totale
Obligațiuni municipale	0,03	0,13%	0,36	1,48%	0,38	1,47%	↑	↑	↑	↓

Grafic 11.3. Pilon II Obligațiuni municipale martie 2015 – martie 2016

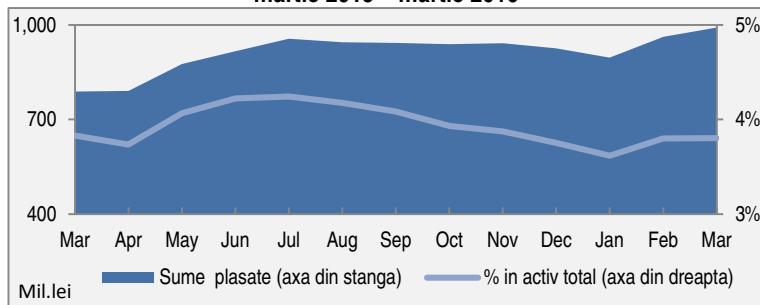


Obligațiuni municipale: 1,47% din total active, au crescut comparativ cu martie 2015 (0,13%) dar au înregistrat o scădere nesemnificativă față de decembrie 2015 (1,48%). Activele investite au crescut semnificativ față de martie anul trecut, de aproximativ 14 ori, atingând **0,38** miliarde de lei la 31 martie 2016. Comparativ cu decembrie 2015, creșterea a fost de numai 5,50% (Tabel 3. și Tabel 3.3.). Creșterea semnificativă din aprilie 2015 a fost determinată de subscrierea sumei de 300,9 milioane de lei, reprezentând aproximativ 14% din oferta de obligațiuni municipale emise în lei inițiată de primăria București, cu o rată a cuponului între 2,8% și 5,1%, în funcție de scadență.

Tabel 3.4. Pilon II Obligațiuni corporative

Instrumente financiare	mar.-15		dec.-15		mar.-16		mar.2016/mar.2015		mar.2016/dec.2015	
	Valoare (mld. lei)	Pondere în active totale (%)	Valoare (mld. lei)	Pondere în active totale (%)	Valoare (mld. lei)	Pondere în active totale (%)	Valoare	Pondere în active totale	Valoare	Pondere în active totale
Obligațiuni corporative	0.79	3,83%	0.93	3,75%	0.99	3,80%	↑	↓	↑	↑

Grafic 11.4. Pilon II Obligațiuni corporative martie 2015 – martie 2016

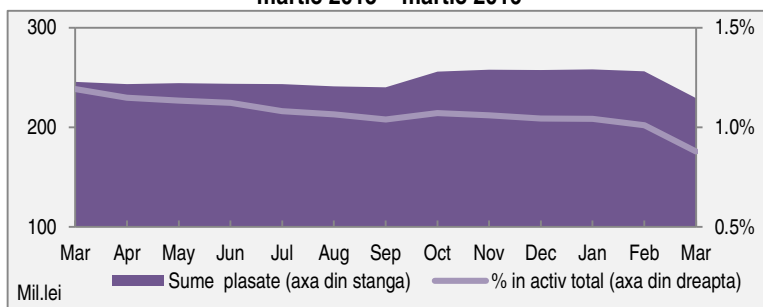


Obligațiuni corporative: 3,80% din total active, în scădere ușoară comparativ cu martie 2015 (3,83%) dar în creștere față de decembrie 2015 (3,75%). Sumele plasate în obligațiuni corporative, reprezentând **0,99** miliarde de lei, au crescut cu 25,70% comparativ cu martie 2015 și cu 7,11% față de decembrie 2015 (Tabel 3. și Tabel 3.4.).

Tabel 3.5. Pilon II Obligațiuni ale organismelor străine neguvernamentale

Instrumente financiare	mar.-15		dec.-15		mar.-16		mar.2016/mar.2015		mar.2016/dec.2015	
	Valoare (mld. lei)	Pondere în active totale (%)	Valoare (mld. lei)	Pondere în active totale (%)	Valoare (mld. lei)	Pondere în active totale (%)	Valoare	Pondere în active totale	Valoare	Pondere în active totale
Obligațiuni org. străine neguvernamentale	0,25	1,19%	0,26	1,04%	0,23	0,88%	↓	↓	↓	↓

Grafic 11.5. Pilon II Obligațiuni organisme străine neguvernamentale martie 2015 – martie 2016

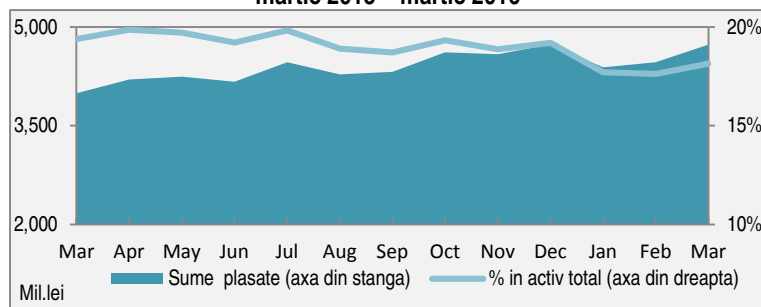


Obligațiuni ale organismelor străine neguvernamentale: 0,88% din total active, au scăzut ca pondere față de 2015 (1,19% în martie și 1,04% în decembrie). Activele investite în acest tip de instrument, **0,23** miliarde de lei, au scăzut cu 6,62%, comparativ cu martie anul trecut și cu 11,03% față de decembrie 2015 (Tabel 3. și Tabel 3.5.). Scăderea înregistrată în luna martie ac. a sumelor investite și a ponderii acestora se explică prin faptul că în martie ac. a ajuns la maturitate o emisiune de obligațiuni BEI (emisă în 2009) în valoare de aproximativ 28 milioane lei.

Tabel 3.6. Pilon II Acțiuni

Instrumente financiare	mar.-15		dec.-15		mar.-16		mar.2016/mar.2015		mar.2016/dec.2015	
	Valoare (mld. lei)	Pondere în active totale (%)	Valoare (mld. lei)	Pondere în active totale (%)	Valoare (mld. lei)	Pondere în active totale (%)	Valoare	Pondere în active totale	Valoare	Pondere în active totale
Acțiuni	4,00	19,40%	4,74	19,20%	4,73	18,15%	↑	↓	↓	↓

Grafic 11.6. Pilon II Acțiuni martie 2015 – martie 2016

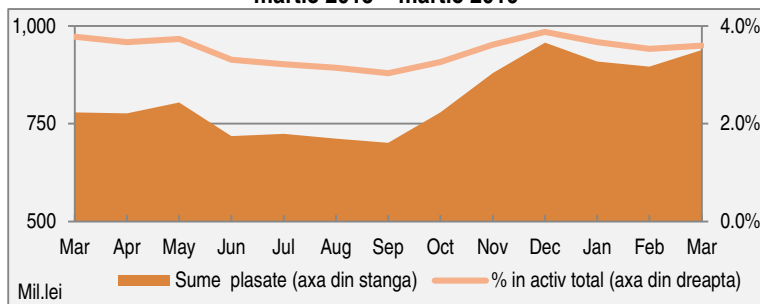


Acțiuni: 18,15% din total active, în scădere față de 2015 (19,40% în martie și 19,20% în decembrie). Ponderea acțiunilor în total active a fluctuat ușor în perioada martie 2015 – martie 2016, ceea ce a determinat o diferență de aproximativ două puncte procentuale între valoarea cea mai mare din aprilie 2015 (19,87%) și valoarea cea mai mică din februarie 2016 (17,62%). Sumele plasate în acțiuni, **4,73** miliarde de lei, au înregistrat un avans anual de 18,47%, în timp ce față de decembrie 2015 au scăzut cu 0,15% (Tabel 3. și Tabel 3.6.).

Tabel 3.7. Pilon II Titluri de participare

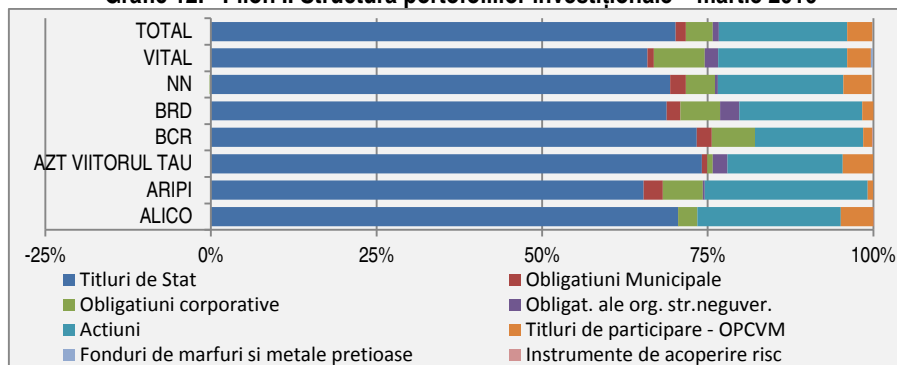
Instrumente financiare	mar.-15		dec.-15		mar.-16		mar.2016/mar.2015		mar.2016/dec.2015	
	Valoare (mld. lei)	Pondere în active totale (%)	Valoare (mld. lei)	Pondere în active totale (%)	Valoare (mld. lei)	Pondere în active totale (%)	Valoare	Pondere în active totale	Valoare	Pondere în active totale
Titluri de participare OPCVM	0,78	3,78%	0,96	3,88%	0,94	3,60%	↑	↓	↓	↓

Grafic 11.7. Pilon II Titluri de participare martie 2015 – martie 2016



Titluri de participare – OPCVM: 3,60% din total active au scăzut față de 2015 (3,78% în martie și 3,88% în decembrie). Valoarea activelor investite, **0,94** miliarde de lei, a crescut cu 20,49% comparativ cu aceeași lună din 2015, dar au scăzut cu 2,01% față de decembrie 2015 (Tabel 3. și Tabel 3.7.).

Grafic 12. Pilon II Structura portofoliilor investiționale – martie 2016



Celelalte categorii de instrumente financiare au înregistrat în martie 2016 următoarele ponderi în total active fonduri de pensii administrate privat:

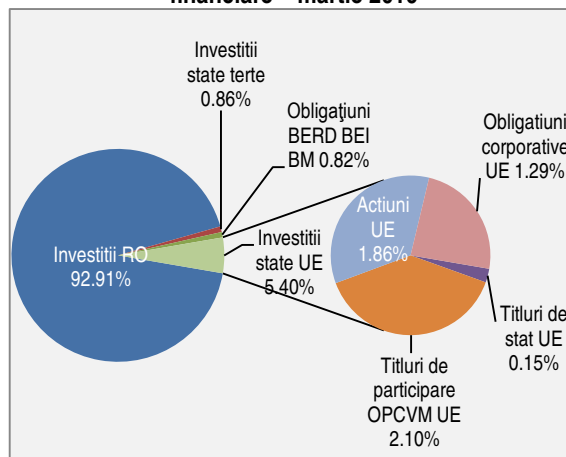
- fonduri de mărfuri și metale prețioase: **0,03%**;
- instrumente de acoperire a riscului: **-0,002%**;
- sume în curs de decontare pentru achiziționare/vânzare active sau disponibilități în cont curent: **-0,1%**

Tabel 4. Pilon II Structură investiții

Investiții	mar.-15	dec.-15	mar.-16	mar.2016/mar.2015	mar.2016/dec.2015
Investiții RO	92.44%	92.43%	92.91%	↑	↑
Investiții state UE	6.37%	6.53%	5.40%	↓	↓
Obligațiuni BERD, BEI, BM	1.19%	1.04%	0.82%	↓	↓
Investiții state terțe	0.00%	0.00%	0.86%	↑	↑

În martie 2016, **92,91%** din activele fondurilor de pensii erau plasate în țară, în creștere ușoară față de 2015 (92,44% în martie și 92,43% în decembrie). **5,40%** din active reprezentau plasamente în state membre UE, 0,82% în obligațiuni ale organismelor străine neguvernamentale, cum ar fi BERD, BEI, BM și 0,86% în state terțe (Tabel 4., Grafic 13.).

Grafic 13. Pilon II Structură investiții în plasamente financiare – martie 2016



1.2.5. Rate de rentabilitate

Indicatorii de performanță ai fondurilor de pensii administrate privat înregistrați în martie 2016 au fost (Grafic 14. și Grafic 14.1):

- rata de rentabilitate anualizată a fondurilor de pensii cu grad de risc ridicat: ARIPI: **5,8727%**,

- rata de rentabilitate minimă a fondurilor de pensii cu grad de risc ridicat: **0,9455%**,

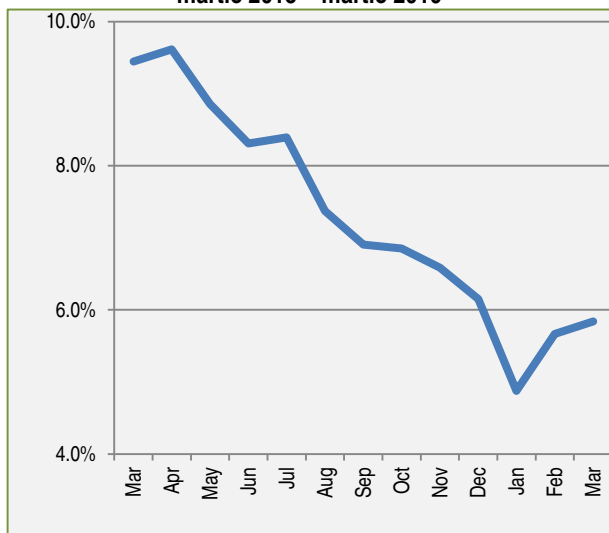
- ratele de rentabilitate anualizate ale fondurilor de pensii cu grad de risc mediu:

○ ALICO:	6.9086%
○ AZT VIITORUL TĂU:	3.9479%
○ BCR:	6.4432%
○ BRD:	6.6580%
○ NN:	6.2038%
○ VITAL:	6.8233%

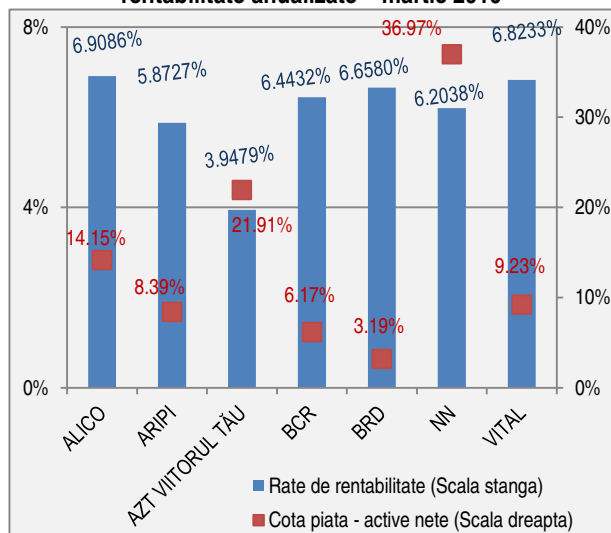
- rata de rentabilitate minimă a fondurilor de pensii cu grad de risc mediu: **1,9455%**,

- rata medie ponderată de rentabilitate a tuturor fondurilor de pensii administrate privat pentru ultimele 24 luni: **5,8367%**.

Grafic 14. Pilon II - Rata medie ponderată de rentabilitate martie 2015 – martie 2016



Grafic 14.1. Pilon II Cotă de piață - active nete și rate de rentabilitate anualizate – martie 2016



1.3. Pensiile facultative (Pilonul III)

1.3.1. Valoarea activelor nete și total participanți

Tabel 5. Pilon III Active nete (mil. lei)

Nr. crt.	Fond de pensii facultative	mar.-15	dec.-15	mar.-16	mar.16/ mar.15	mar.16/ dec.15
1	NN OPTIM	410,82	477,03	500,02	21,71%	4,82%
2	BCR PLUS	182,96	214,00	221,70	21,18%	3,60%
3	AZT MODERATO	149,50	167,12	171,85	14,95%	2,83%
4	NN ACTIV	125,79	141,62	145,45	15,63%	2,71%
5	BRD MEDIO	54,78	64,86	67,36	22,96%	3,84%
6	AZT VIVACE	63,16	66,55	67,33	6,60%	1,18%
7	RAIFFEISEN ACUMULARE	51,48	57,30	58,54	13,70%	2,16%
8	PENSIA MEA	41,84	45,15	46,34	10,77%	2,64%
9	STABIL	11,40	12,89	13,26	16,34%	2,88%
10	AEGON ESENTIAL	-	5,70	5,81	-	1,85%
TOTAL		1.097,26	1.252,22	1.297,66	18,26%	3,63%

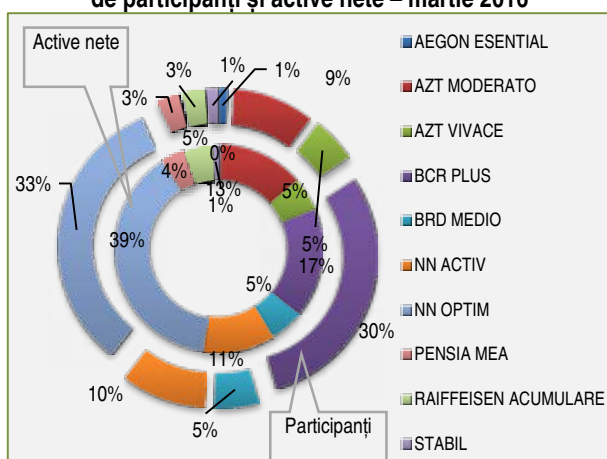
Activele nete ale fondurilor de pensii facultative au atins în martie 2016 **1,30** miliarde de lei (**0,29** miliarde de euro), înregistrând un avans de **18,26%** comparativ cu martie 2015 și **3,63%** față de decembrie 2015 (**16,57%** și **4,80%** raportat la moneda euro). Pe parcursul anului ritmul lunar de creștere a fluctuat, înregistrând o diferență de aproximativ patru puncte procentuale între valoarea maximă din iulie 2015 (3,44%) și cea minimă din ianuarie 2016 (-0,49%).

Tabel 6. Pilon III Număr de participanți (pers.)

Nr. crt.	Fond de pensii facultative	mar.-15	dec.-15	mar.-16	mar.16/ mar.15	mar.16/ dec.15
1	NN OPTIM	116.055	125.983	129.234	11,36%	2,58%
2	BCR PLUS	101.939	112.847	117.343	15,11%	3,98%
3	NN ACTIV	35.870	38.099	38.544	7,45%	1,17%
4	AZT MODERATO	36.363	36.822	37.064	1,93%	0,66%
5	AZT VIVACE	20.488	20.470	20.481	-0,03%	0,05%
6	BRD MEDIO	16.917	19.020	20.313	20,07%	6,80%
7	PENSIA MEA	10.044	10.095	10.081	0,37%	-0,14%
8	RAIFFEISEN ACUMULARE	9.751	10.078	10.338	6,02%	2,58%
9	STABIL	5.056	5.097	5.100	0,87%	0,06%
10	AEGON ESENTIAL	-	3.807	3.805	-	-0,05%
TOTAL		356.222	382.318	392.303	10,13%	2,61%

392.303 de participanți erau înregistrați în sistemul pensiilor facultative la 31 martie ac., un avans anual de **10,13%** și **2,61%** față de decembrie 2015. Comparativ cu luna precedentă creșterea a fost de numai un punct procentual. Ritmul lunar de creștere a fluctuat pe parcursul anului, înregistrând o diferență de aproximativ jumătate de punct procentual între valoarea maximă din martie 2015 (1,04%) și cea minimă din septembrie 2015 (0,62%), mediana intervalului fiind de numai 0,81%.

Grafic 15. Pilon III Cotă de piață în funcție de participanți și active nete – martie 2016

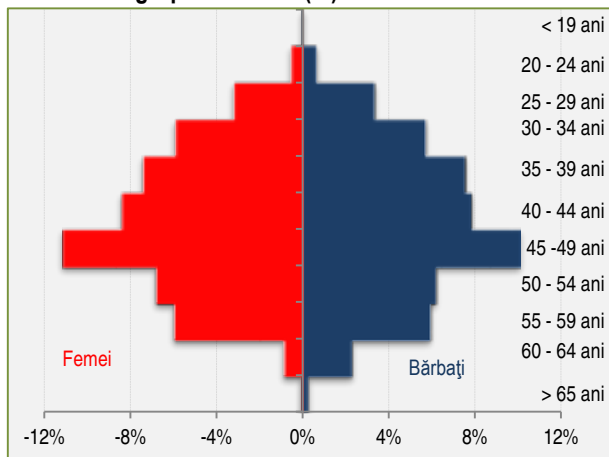


Primele trei fonduri de pensii, FPF ING OPTIM, FPF BCR PLUS și FPF NN AZT MODERATO dețineau în martie 2016 aproximativ 68,86% din activele nete și 72,68% din participanți (Grafic 15.).

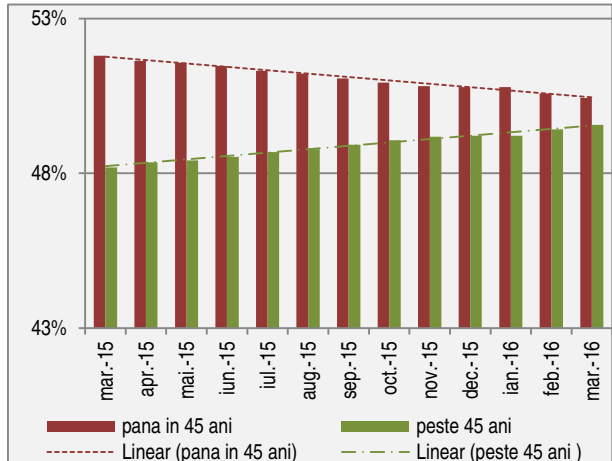
Valoarea medie a unui cont în Pilonul III pentru cei 392.303 participanți a fost de 3.308 lei (739 de Euro), un avans anual de 7,39%. Creșterea față de decembrie 2015 a fost de numai un punct procentual.

Distribuția pe gen a fost următoarea: **49,61%** erau bărbați și **50,39%** femei (Grafic 16.). Raportul între participanții cu vârsta de până la 45 de ani și cei cu vârsta de peste 45 de ani era la 31 martie 2016 **50,44%** la **49,56%**. Pe parcursul perioadei martie 2015 – martie 2016, ponderea celor cu vârsta de până în 45 ani a înregistrat o scădere de peste un punct procentual comparativ cu martie 2015, când raportul a fost de 51,81% la 48,19%. Comparativ cu decembrie 2015, scăderea s-a situat sub un punct procentual (raportul a fost de 50,78% la 49,22%).

Grafic 16. Pilon III Participanți, piramida anilor pe sexe și grupe de vârstă (%) - martie 2016

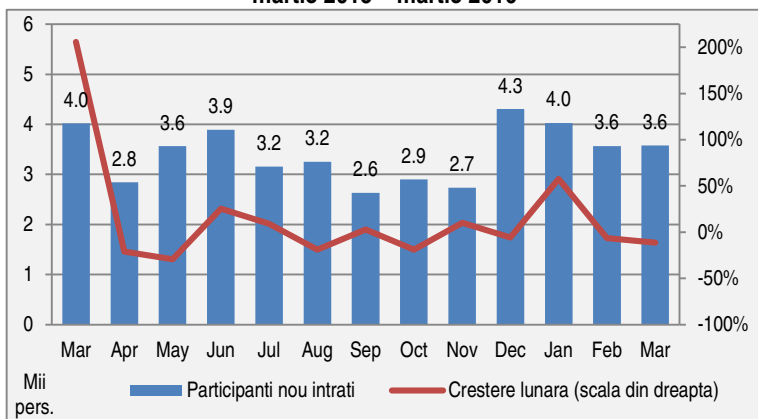


Grafic 16.1. Pilon III Evoluție structură pe grupe de vârstă martie 2015 – martie 2016



1.3.2. Participanți nou intrați

Grafic 17. Pilon III Număr participanți nou intrați în sistem martie 2015 – martie 2016

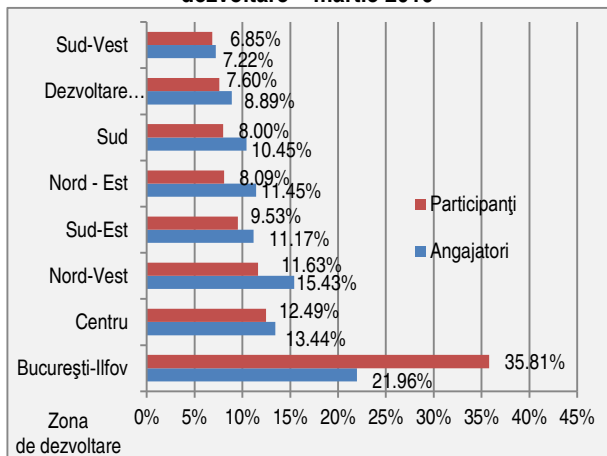


3,6 mii persoane au aderat în martie 2016 la unul din cele zece fonduri de pensii facultative. S-au înregistrat scăderi comparativ cu anul trecut (11,09%) dar față de luna trecută s-a înregistrat o ușoară creștere de (0,28%).

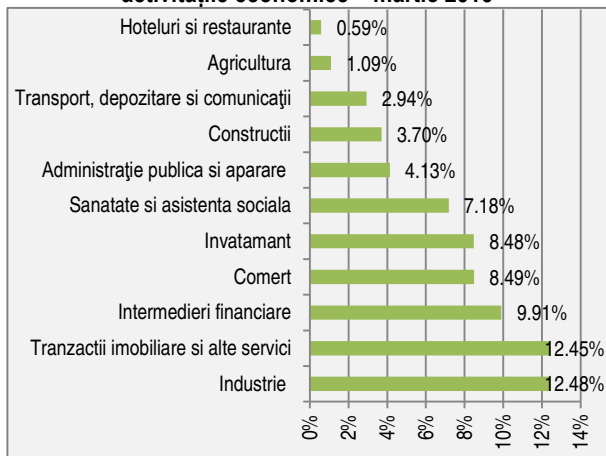
Pe ansamblu, în primele trei luni ale anului 2016 au intrat în sistem aproximativ **11.170** persoane, cu 3,69% mai mult decât în 2015 (10.773 mii persoane).

În funcție de regiunile de dezvoltare ale României, cei mai mulți participanți lucrau în București (17,28%), iar cele mai bine reprezentate regiuni de dezvoltare au fost București - Ilfov: **35,81%**, CENTRU cu **12,49%** și NORD-VEST cu **11,63%** (cele trei regiuni însumând 59,93% din participanți), celelalte regiuni, cu 40,07% din total, au înregistrat ponderi cuprinse între 6,85% și 9,53% din total (Grafic 18.).

Grafic 18. Pilon III Structura participanților pe regiuni de dezvoltare – martie 2016

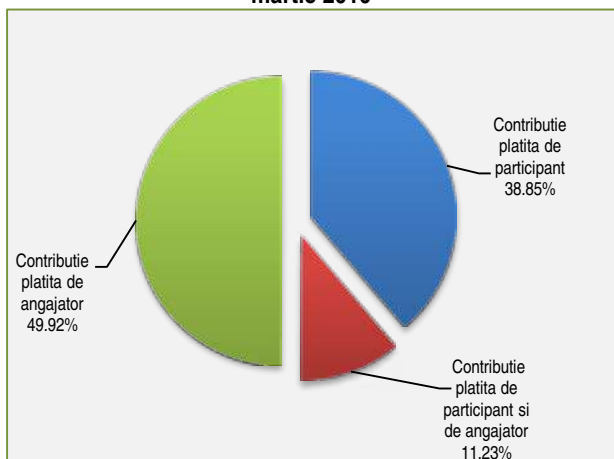


Grafic 19. Pilon III Structura angajaților în funcție de activitățile economice – martie 2016



Cele mai bine reprezentate activități economice în martie 2016 au fost industria, cu 12,48%, tranzacțiile imobiliare, cu 12,45% și intermedierea financiară, cu 9,91%. Cele mai slab reprezentate activități economice au fost agricultura, cu 1,09% și serviciile hoteliere și restaurant, cu 0,59% (Grafic 19.).

Grafic 20. Pilon III Participarea la plata contribuțiilor – martie 2016



61,15% din contribuțiile la fondurile facultative au fost plătite de către angajatori (49,92%) sau de către participanți împreună cu angajatorii lor (11,23%), în timp ce **38,85%** din participanți au plătit singuri contribuțiile în martie 2016 (Grafic 20.).

În funcție de locația angajatorului, distribuția participanților în martie 2016 a fost similară cu lunile precedente, **81,15%** în mediul urban și **18,85%** în mediul rural.

1.3.3. Structura investițiilor

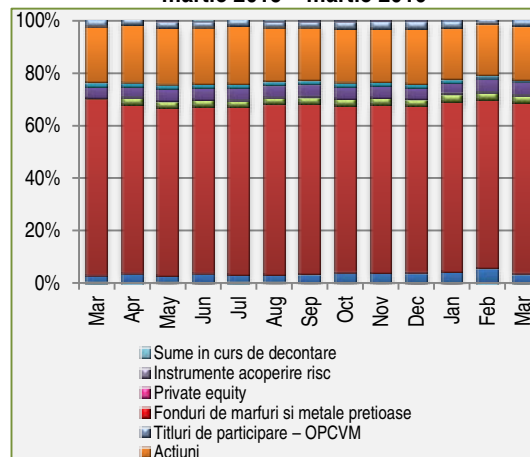
În martie 2016, sumele plasate în obligațiuni ale organismelor străine neguvernamentale și instrumentele de acoperire a riscului au înregistrat scăderi comparativ cu aceeași lună din 2015. În cazul celorlalte clase de active s-au înregistrat creșteri cuprinse între 3% și 41%, chiar s-au înregistrat sume de patru sau nouă ori mai mari, în condițiile unui avans al activelor totale de aproximativ 18,26%. Raportat la decembrie 2015, s-au înregistrat scăderi în cazul depozitelor bancare, obligațiunilor organismelor străine neguvernamentale, titlurile de participare și instrumentelor de acoperire a riscului. Sumele plasate în celelalte clase de active au înregistrat creșteri cuprinse între 0,53% și 33% în condițiile în care activele totale au crescut cu 3,63%.

Din punct de vedere al alocării resurselor financiare pe diferite clase de active, următoarele categorii de instrumente financiare au înregistrat creșteri comparativ cu martie 2015: depozitele bancare, obligațiunile municipale și obligațiunile corporative. Celelalte clase de active au înregistrat scăderi. În cazul comparației cu ponderile deținute la sfârșitul anului 2015 doar ponderile titlurilor de stat, obligațiunilor municipale și obligațiunilor corporative au înregistrat creșteri, celelalte instrumente financiare au înregistrat scăderi ale ponderilor.

Tabel 7. Pilon III Structură investiții – total (mil. lei)

Nr. crt.	Instrumente financiare	mar.-15	dec.-15	mar.-16	mar.2016 /mar.2015	mar.2016/ dec.2015
1	Depozite Bancare	31,62	46,57	44,64	41,16%	-4,14%
2	Titluri de Stat	741,29	801,67	850,11	14,68%	6,04%
3	Obligațiuni Municipale	3,99	31,64	35,25	782,71%	11,44%
4	Obligațiuni corporative	47,81	56,41	67,20	40,56%	19,13%
5	Obligațiuni ale organismelor străine neguvernamentale	17,69	18,01	10,52	-40,54%	-41,60%
6	Acțiuni	233,33	263,46	264,85	13,51%	0,53%
7	Titluri de participare - OPCVM	27,91	34,74	28,65	2,65%	-17,54%
8	Private equity	0,21	0,57	0,75	255,07%	33,04%
9	Instrumente de acoperire a riscului	1,03	-1,44	0,87	-15,36%	-160,53%
10	Sume in curs de decontare	-5,75	2,71	-2,98	-48,22%	-209,84%
	Activ total	1.099,13	1.254,32	1.299,86	18,26%	3,63%

Grafic 21. Pilon III Structură investiții martie 2015 – martie 2016

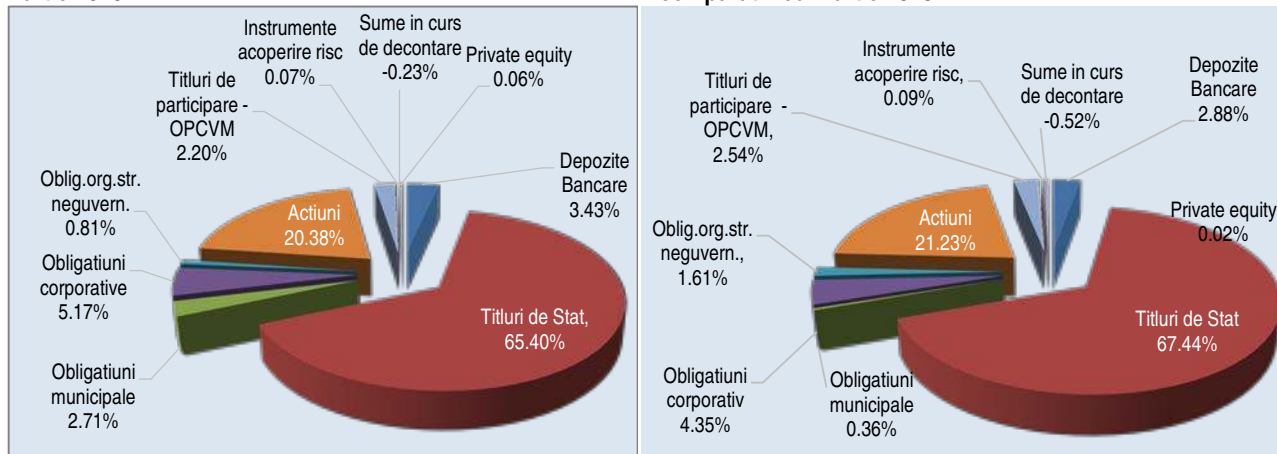


Evoluția structurii investițiilor pe parcursul anului trecut și structura portofoliilor fondurilor de pensii facultative în martie 2016 este prezentată în graficele 21 și 22.

Grafic 22. Pilon III Structura investițiilor

Martie 2016

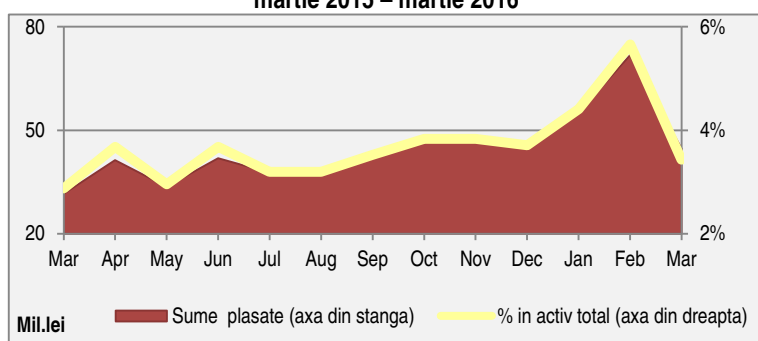
...comparativ cu martie 2015



Tabel 7.1. Pilon III Depozite bancare

Instrument financiar	mar.-15		dec.-15		mar.-16		mar.2016/mar.2015		mar.2016/dec.2015	
	Valoare (mil. lei)	Pondere în active totale (%)	Valoare (mil. lei)	Pondere în active totale (%)	Valoare (mil. lei)	Pondere în active totale (%)	Valoare	Pondere în active totale	Valoare	Pondere în active totale
Depozite bancare	31,62	2,88%	46,57	3,71%	44,64	3,43%	↑	↑	↓	↓

Grafic 22.1. Pilon III Depozite bancare martie 2015 – martie 2016

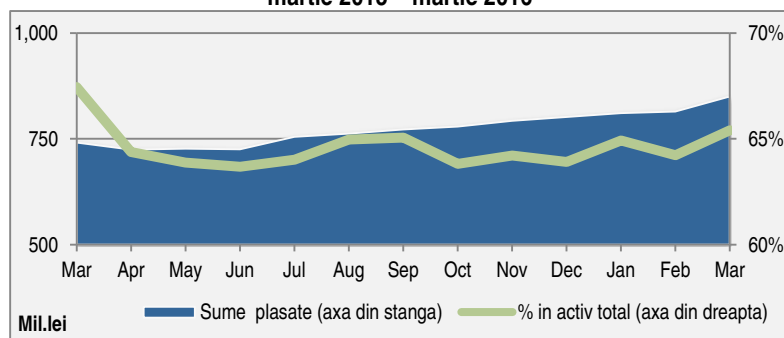


Depozite bancare: 3,43% din total active fonduri, în creștere față de martie 2015 (2,88%) dar în scădere față de decembrie 2015 (3,71%). Activele plasate în depozite bancare, **44,64** milioane de lei, au crescut față de martie 2015 cu 41,16% dar au scăzut cu 4,14% comparativ cu decembrie 2015. (Tabel 7. și Tabel 7.1.).

Tabel 7.2. Pilon III Titluri de stat

Instrument financiar	mar.-15		dec.-15		mar.-16		mar.2016/mar.2015		mar.2016/dec.2015	
	Valoare (mil. lei)	Pondere în active totale (%)	Valoare (mil. lei)	Pondere în active totale (%)	Valoare (mil. lei)	Pondere în active totale (%)	Valoare	Pondere în active totale	Valoare	Pondere în active totale
Titluri de stat	741,29	67,44%	801,67	63,91%	850,11	65,40%	↑	↓	↑	↑

Grafic 22.2. Pilon III Titluri de stat martie 2015 – martie 2016

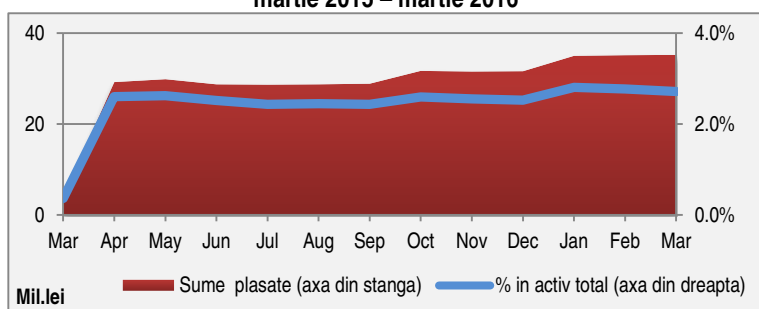


Titluri de stat: 65,40% din total active, în scădere față de martie 2015 (67,44%) dar în creștere față de luna decembrie 2015 (63,91%). Valoric, activele investite în titluri de stat, aproximativ **850,11** milioane de lei, au crescut cu 14,68% comparativ cu martie 2015 și cu 6,04% față de decembrie 2015. (Tabel 7. și Tabel 7.2.).

Tabel 7.3. Pilon III Obligatiuni municipale

Instrument financiar	mar.-15		dec.-15		mar.-16		mar.2016/mar.2015		mar.2016/dec.2015	
	Valoare (mil. lei)	Pondere în active totale (%)	Valoare (mil. lei)	Pondere în active totale (%)	Valoare (mil. lei)	Pondere în active totale (%)	Valoare	Pondere în active totale	Valoare	Pondere în active totale
Obligațiuni municip.	3,99	0,36%	31,64	2,52%	35,25	2,71%	↑	↑	↑	↑

**Grafic 22.3. Pilon III Obligațiuni municipale
martie 2015 – martie 2016**

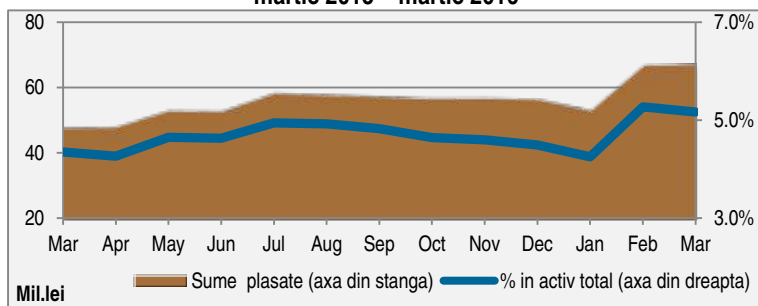


Obligațiuni municipale: 2,71% din total active, au crescut atât față de martie 2015 (0,36%) cât și față de sfârșitul de an 2015 cu (2,52%). Sumele plasate în obligațiuni municipale în valoare de **35,25** milioane lei, au crescut de aproximativ nouă ori comparativ cu martie 2015 și cu 11,44% față decembrie 2015. (Tabel 7. și Tabel 7.3.). Creșterea semnificativă din aprilie 2015 a fost determinată de subscrierea sumei de 25,3 milioane de lei, reprezentând aproximativ 1% din oferta de obligațiuni municipale emise în lei inițiată de primăria București, cu o rată a cuponului între 2,8% și 5,1%, în funcție de scadență.

Tabel 7.4. Pilon III Obligațiuni corporative

Instrument financiar	mar.-15		dec.-15		mar.-16		mar.2016/mar.2015		mar.2016/dec.2015	
	Valoare (mil. lei)	Pondere în active totale (%)	Valoare (mil. lei)	Pondere în active totale (%)	Valoare (mil. lei)	Pondere în active totale (%)	Valoare	Pondere în active totale	Valoare	Pondere în active totale
Obligațiuni corporative	47,81	4,35%	56,41	4,50%	67,20	5,17%	↑	↑	↑	↑

**Grafic 22.4. Pilon III Obligațiuni corporative
martie 2015 – martie 2016**

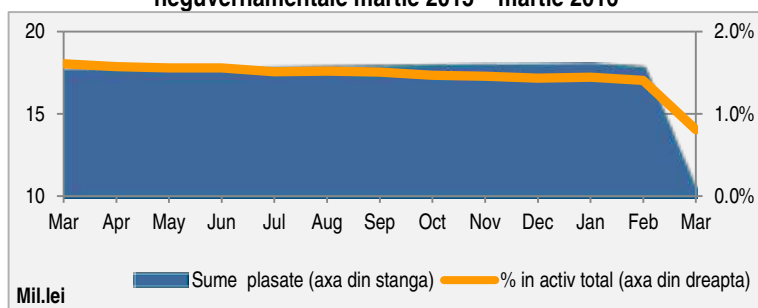


Obligațiuni corporative: 5,17% din total active fonduri, în creștere față de martie 2015 (4,35%) și decembrie 2015 (4,50%). Valoarea activelor investite în obligațiuni corporative, **67,20** milioane de lei, a înregistrat față de martie 2015 o creștere de 40,56% iar față de decembrie 2015 a înregistrat o creștere de 19,13% (Tabel 7. și Tabel 7.4.).

Tabel 7.5. Pilon III Obligațiuni ale organismelor străine neguvernamentale

Instrument financiar	mar.-15		dec.-15		mar.-16		mar.2016/mar.2015		mar.2016/dec.2015	
	Valoare (mil. lei)	Pondere în active totale (%)	Valoare (mil. lei)	Pondere în active totale (%)	Valoare (mil. lei)	Pondere în active totale (%)	Valoare	Pondere în active totale	Valoare	Pondere în active totale
Obligațiuni ale orga. străine neguvernamentale	17,69	1,61%	18,01	1,44%	10,52	0,81%	↓	↓	↓	↓

**Grafic 22.5. Pilon III Obligațiuni ale organismelor străine
neguvernamentale martie 2015 – martie 2016**

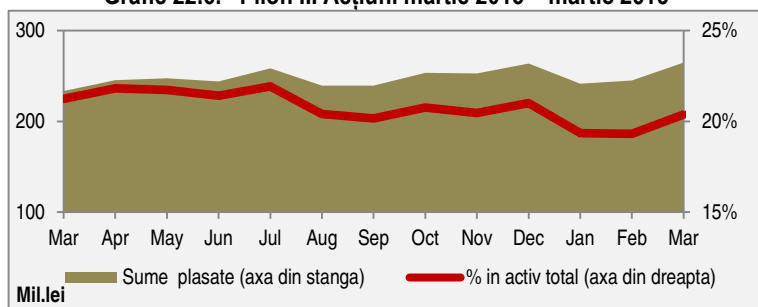


Obligațiuni ale organismelor străine neguvernamentale: 0,81% din active fonduri în scădere atât față de martie 2015 (1,61%) cât și față de decembrie 2015 (1,44%). Activele plasate în obligațiuni ale organismelor străine neguvernamentale, **10,52** milioane de lei, au scăzut cu 40,54% comparativ cu martie 2015 cât și cu 41,60% comparativ cu luna precedentă. (Tabel 7. și Tabel 7.5.). Scăderea înregistrată în luna martie ac. a sumelor investite și a ponderii acestora se explică prin faptul că în martie ac. a ajuns la maturitate o emisiune de obligațiuni BEI (emisă în 2009) în valoare de aproximativ 7 milioane lei.

Tabel 7.6. Pilon III Acțiuni

Instrument financiar	mar.-15		dec.-15		mar.-16		mar.2016/mar.2015		mar.2016/dec.2015	
	Valoare (mil. lei)	Pondere în active totale (%)	Valoare (mil. lei)	Pondere în active totale (%)	Valoare (mil. lei)	Pondere în active totale (%)	Valoare	Pondere în active totale	Valoare	Pondere în active totale
Acțiuni	233,33	21,23%	263,46	21,00%	264,85	20,38%	↑	↓	↑	↓

Grafic 22.6. Pilon III Acțiuni martie 2015 – martie 2016

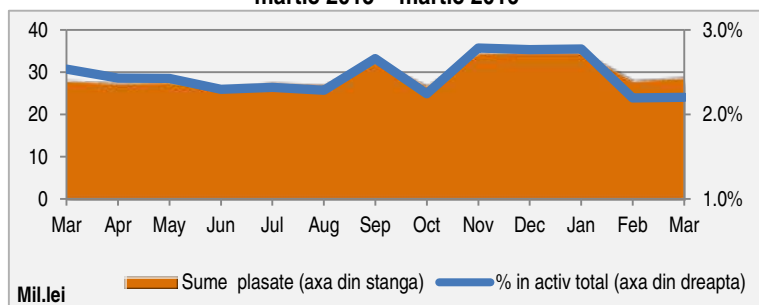


Acțiuni: 20,38% din active fonduri, în scădere comparativ cu martie 2015 (21,23%) și decembrie 2015 (21,00%). Sumele plasate în acțiuni, **264,85** milioane de lei, au crescut atât față de martie 2015 cu 13,51%, cât și față de luna precedentă cu 0,53% (Tabel 7. și Tabel 7.6.).

Tabel 7.7. Pilon III Titluri de participare - OPCVM

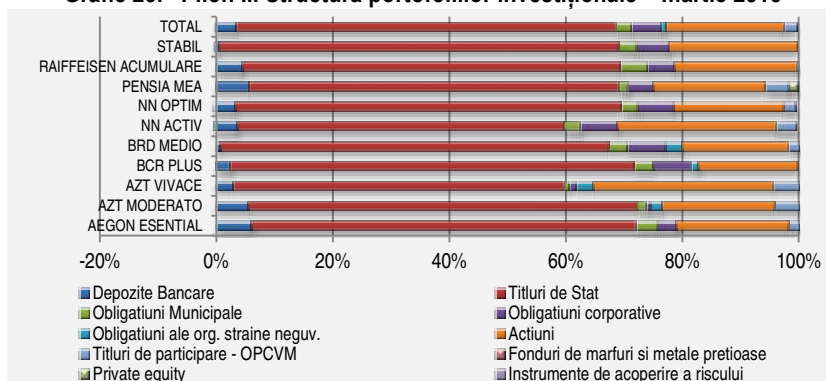
Instrument financiar	mar.-15		dec.-15		mar.-16		mar.2016/mar.2015		mar.2016/dec.2015	
	Valoare (mil. lei)	Pondere în active totale (%)	Valoare (mil. lei)	Pondere în active totale (%)	Valoare (mil. lei)	Pondere în active totale (%)	Valoare	Pondere în active totale	Valoare	Pondere în active totale
Titluri de participare OPCVM	27,91	2,54%	34,74	2,77%	28,65	2,20%	↑	↓	↓	↓

Grafic 22.7. Pilon III Titluri de participare - OPCVM martie 2015 – martie 2016



Titluri de participare OPCVM: 2,20% din total active fonduri, în scădere atât comparativ cu martie 2015 (2,54%) cât și față de decembrie 2015 (2,77%). Activele investite în titluri de participare înregistrau la 31 martie 2016 **28,65** milioane de lei, o creștere de 2,65% față de martie 2015 și o scădere de 17,54% comparativ cu luna decembrie 2015 (Tabel 7. și Tabel 7.7.).

Grafic 23. Pilon III Structura portofoliilor investiționale – martie 2016



Celelalte categorii de instrumente financiare au înregistrat la 31 martie 2016 următoarele ponderi în total active fonduri de pensii facultative:

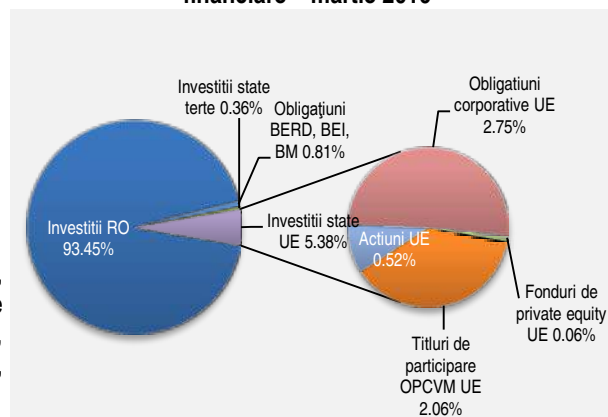
- Private equity: **0,06%**,
- Instrumentele de acoperire a riscului **0,07%**,
- Sume în curs de decontare **-0,23%**.

Tabel 8. Pilon III Structură investiții

Investiții	mar.-15	dec.-15	mar.-16	mar.2016/ mar.2015	mar.2016/ dec.2015
Investiții RO	93,65%	93,01%	93,45%	↓	↑
Investiții state UE	4,74%	5,56%	5,38%	↑	↓
Obligațiuni BERD, BEI, BM	1,61%	1,44%	0,81%	↓	↓

93,45% din activele fondurilor de pensii facultative erau plasate în țară, în scădere ușoară față de martie 2015 (93,65%) dar în creștere față de decembrie 2015 (93,01%). **5,38%** din active erau plasate în state UE, iar 0,81% în obligațiuni ale organismelor străine neguvernamentale, cum ar fi BERD, BEI, BM (Tabel 8. Grafic 24.).

Grafic 24. Pilon III Structura investițiilor în plasamente financiare – martie 2016

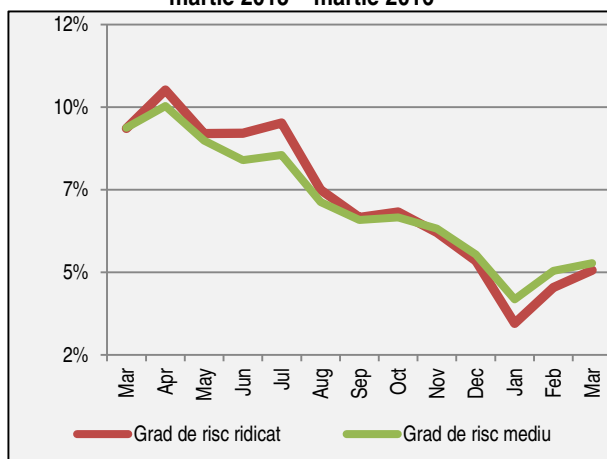


1.3.4. Rate de rentabilitate

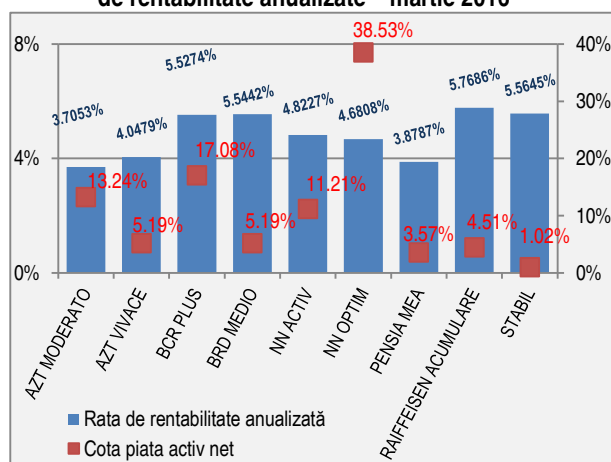
Indicatorii de performanță înregistrați de fondurile de pensii facultative în luna martie 2016 au fost (Grafic 25. și Grafic 25.1.):

- Rata de rentabilitate anualizată a fondurilor de pensii cu grad de risc ridicat:
 - o AZT VIVACE: **4,0479%**
 - o NN ACTIV: **4,8227%**
- Rata medie ponderată de rentabilitate a tuturor fondurilor de pensii cu grad de risc ridicat: **4,5646%**.
- Rata de rentabilitate minimă a fondurilor de pensii cu grad de risc ridicat: **0,5646%**;

Grafic 25. Pilon III Rate medii de rentabilitate în perioada martie 2015 – martie 2016



Grafic 25.1. Pilon III Cotă de piață – active nete și rate de rentabilitate anualizate – martie 2016



- Ratele de rentabilitate anualizate ale fondurilor de pensii cu grad de risc mediu:
 - o AZT MODERATO: **3,7053%**
 - o BCR PLUS: **5,5274%**
 - o BRD MEDIO: **5,5442%**
 - o NN OPTIM: **4,6808%**
 - o PENSIA MEA: **3,8787%**
 - o RAIFFEISEN ACUMULARE: **5,7686%**
 - o STABIL: **5,5645%**
- Rata medie ponderată de rentabilitate a tuturor fondurilor de pensii cu risc mediu: **4,7777%**;
- Rata de rentabilitate minimă a fondurilor de pensii cu grad de risc mediu: **0,7777%**.