



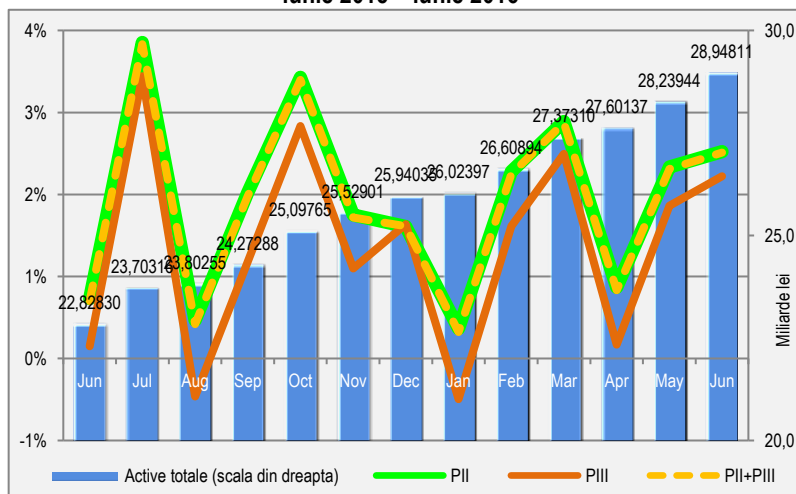
PENSIILE PRIVATE DIN ROMÂNIA LA 30 Iunie 2016

PENSIILE PRIVATE DIN ROMÂNIA LA 30 Iunie 2016

1. Pensiile private din România la 30 iunie 2016

1.1. Valoarea activelor totale aflate în administrare la nivelul întregului sistem de pensii private a crescut pe parcursul primului semestru din anul 2016, menținând trendul pozitiv înregistrat în ultimii ani. Astfel, la 30 iunie 2016, sistemul a atins **28,95** miliarde de lei (6,40 miliarde de euro)¹, reprezentând **3,85%** din PIB, comparativ cu 3,20% în iunie 2015 și 3,64% în decembrie 2015.

Grafic 1.1. Evoluția activelor totale din sistemul pensiilor private iunie 2015 – iunie 2016



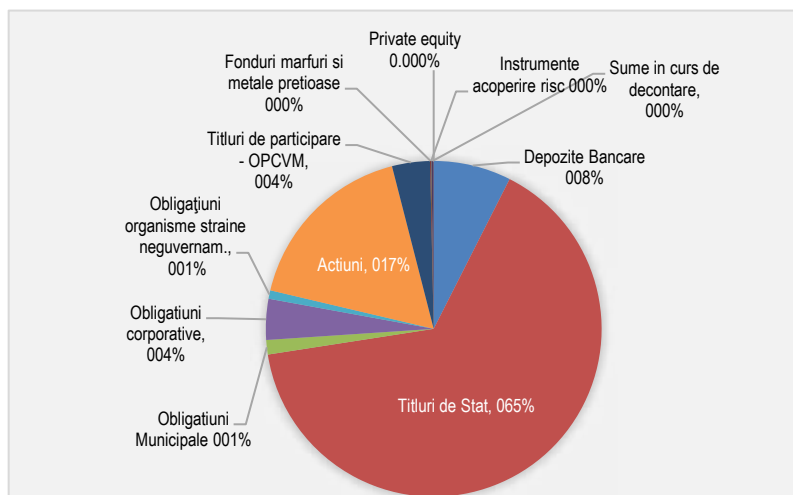
Ritmul anual de creștere înregistrat de activele totale a fost de **26,81%**. Comparativ cu decembrie 2015 creșterea a fost de **11,59%**. Față de luna precedentă, activele totale au crescut cu **2,51%**, peste mediana intervalului iunie 2015 – iunie 2016: 1,98% (maxima intervalului analizat a fost 3,83%, în luna iulie 2015, iar minima, 0,32%, în ianuarie 2016).

La nivelul fondurilor de pensii administrate privat (Pilonul II) s-a menținut un ritm anual de creștere superior celor facultative, caracteristic celor opt ani de funcționare: **27,22%**, comparativ cu **18,98%** în Pilonul III. Și comparativ cu decembrie 2015 au fost diferențe, astfel că în Pilonul II s-a înregistrat o creștere de **11,77%**, iar în Pilonul III **8,09%**.

1.2. Structura investițiilor fondurilor de pensii private

La 30 iunie 2016, ponderea cea mai mare în structura portofoliilor fondurilor de pensii private era deținută de titlurile de stat cu 65,40%. Celelalte instrumente au înregistrat următoarele ponderi: acțiuni 17,40%, depozite bancare 7,51%, obligațiuni corporative 3,95%, titluri de participare 3,67% și obligațiunile municipale 1,40% (Grafic 1.2.).

Grafic 1.2. Fonduri de pensii private – Alocare pe instrumente financiare la iunie 2016

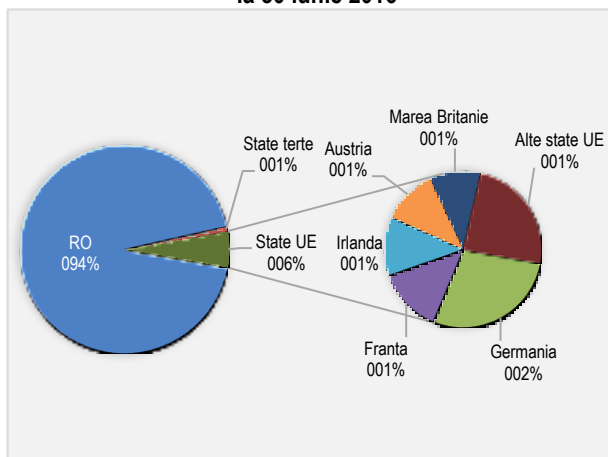


Comparativ cu iunie 2015, portofoliile fondurilor de pensii private au înregistrat în iunie 2016 o ușoară scădere a alocărilor în titluri de stat, obligațiuni municipale, obligațiuni corporative și obligațiuni ale organismelor neguvernamentale, dar și în acțiuni și titluri de participare. De asemenea, comparativ cu luna decembrie a anului trecut, ponderile acestor instrumente financiare au urmat același trend ușor descrescător. Alocarea în depozite a înregistrat însă o creștere atât comparativ cu iunie 2015, cât și față de decembrie 2015.

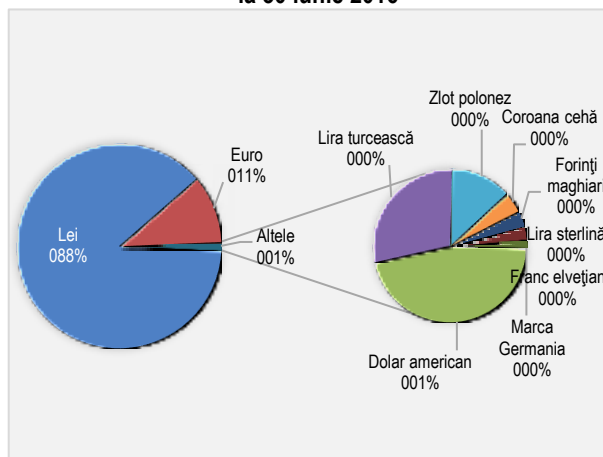
Administratorii fondurilor de pensii private au investit 93,68% din active în instrumente financiare românești, de natura titlurilor de stat, a depozitelor, obligațiunilor, acțiunilor și organismelor de plasament colectiv. 6,32% din activele fondurilor de pensii private au fost investite în active străine, majoritatea acestor instrumente financiare fiind emise în Germania, Franța, Irlanda, Austria și Marea Britanie (Grafic 1.3.).

¹ BNR - curs de schimb la 30 iunie 2016.

Grafic 1.3. Fonduri de pensii private - structura pe țară la 30 iunie 2016

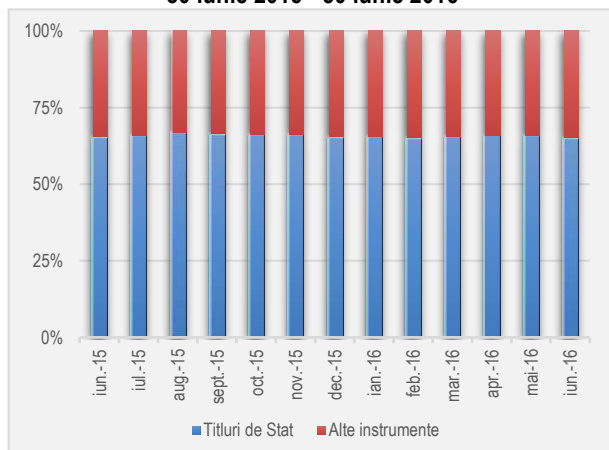


Grafic 1.4. Fonduri de pensii private - structura pe valută la 30 iunie 2016



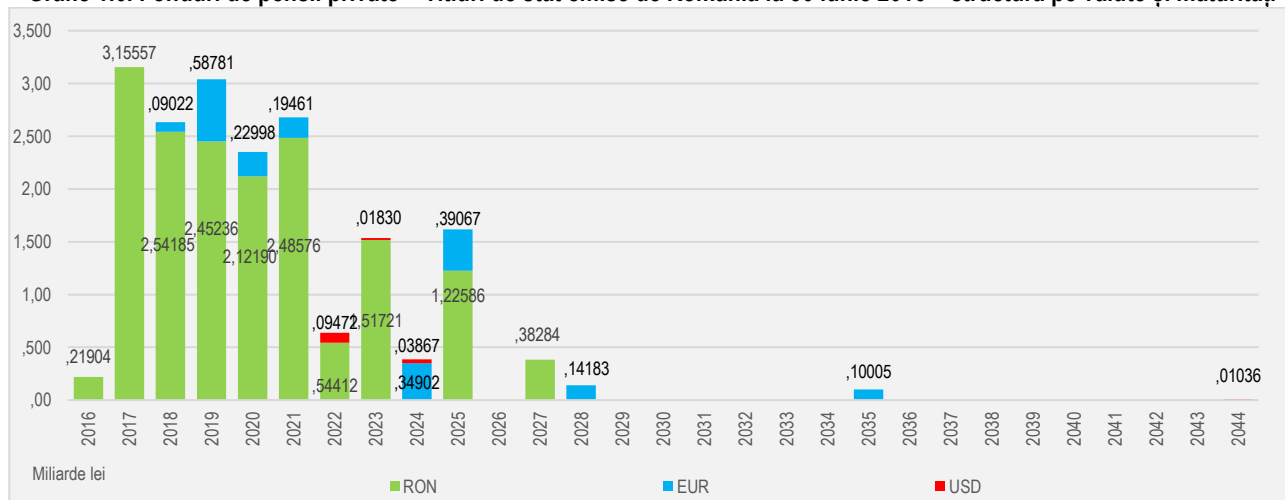
87,94% din activele fondurilor de pensii private erau la 30 iunie 2016 denuminate în moneda națională (Grafic 1.4.), iar din plasamentele în monede străine (12,06%), ponderea cea mai mare au avut-o plasamentele în euro (10,75%), dolar american (0,60%), lira turcească (0,38%) și zlot polonez (0,17%). Euro și lira turcească au fost monedele pentru care administratorii fondurilor de pensii private au utilizat instrumente de acoperire a riscului valutar.

Grafic 1.5. Evoluția ponderilor titlurilor de stat în total active la 30 iunie 2015 - 30 iunie 2016



La 30 iunie 2016, investițiile fondurilor de pensii private în titluri de stat înregistrau 18,93 miliarde lei, reprezentând 65,40% din total active. Ponderea titlurilor de stat a fluctuat ușor, aproximativ două puncte procentuale, în perioada iunie 2015 – iunie 2016, înregistrând un maxim de 67,21%, în august 2015 și un minim de 65,35%, în februarie 2016 (Grafic 1.5.).

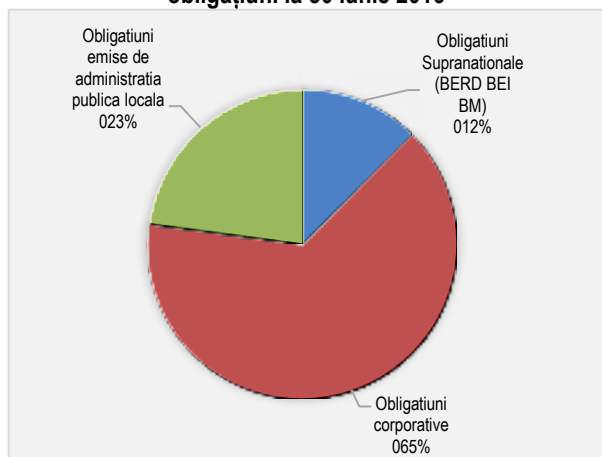
Grafic 1.6. Fonduri de pensii private – Titluri de stat emise de România la 30 iunie 2016 – structură pe valute și maturități



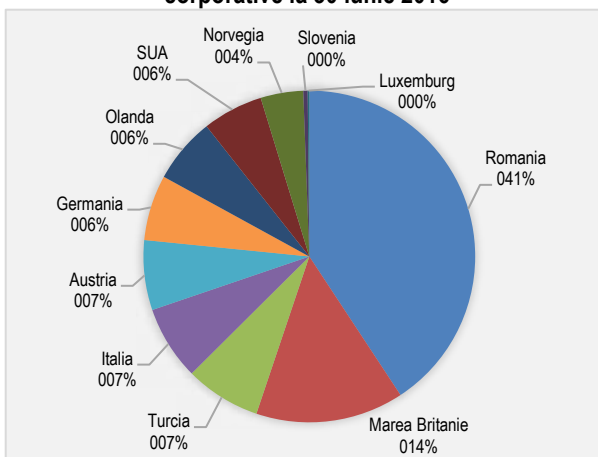
Din punct de vedere al valutilor în care sunt denuminate titlurile de stat în care au investit fondurile de pensii private, cele mai mari valori s-au înregistrat în cazul emisiunilor în lei, cu maturități de 3 ani, 5 ani și 10 ani, urmate de cele în euro, cu maturități de 5 ani, 7 ani și 10 ani. Fondurile de pensii private au investit în titluri de stat emise de România (titluri în lei, euro și dolari), Italia și Slovenia (titluri emise în euro, 0,21% din total active investite în titluri de stat). Din punct de vedere al scadențelor, 60,21% din investiții în titluri de stat emise de România ajung la maturitate în următorii 5 ani, iar 39,79% au scadențe cuprinse între 7 și 30 ani (grafic 1.6.).

La 30 iunie 2016, fondurile de pensii private dețineau investiții în obligațiuni corporative însumând 1,14 miliarde lei, 64,62% din total obligațiuni. Se poate observa preferința fondurilor de pensii private pentru investițiile în obligațiuni corporative (Grafic 1.7.). Investițiile în celelalte tipuri de obligațiuni înregistrau un procent mult mai mic (obligațiuni municipale, 0,41 miliarde lei, cu o pondere de 22,88% și obligațiuni supranaționale, BERD și BEI, 0,212 miliarde lei, cu o pondere de 12,50%). Investițiile au fost, în principal, în obligațiuni corporative ale unor emitenți străini (59,27%), cum ar fi, de exemplu: Marea Britanie 14,43%, Turcia 7,38%, Italia 7,23%, Austria 6,81% și Germania 6,39% (Grafic 1.7. și 1.8.).

Grafic 1.7. Fonduri de pensii private – structură obligațiuni la 30 iunie 2016



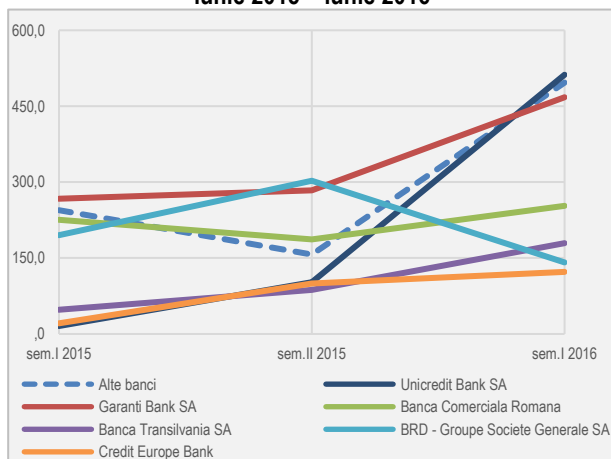
Grafic 1.8. Fonduri de pensii private – emitenți obligațiuni corporative la 30 iunie 2016



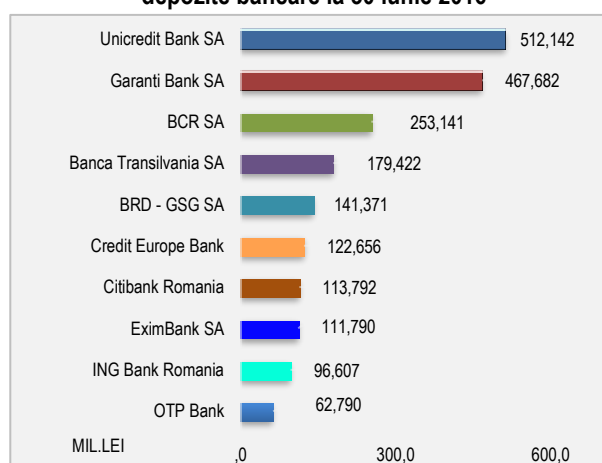
De asemenea, fondurile de pensii private au investit și în obligațiuni corporative din România, acestea reprezentând 40,73% din totalul investițiilor în obligațiuni corporative, din care pe primele locuri se situau UNICREDIT Bank SA cu 23,81%, din total obligațiuni corporative RO, Engie România SA, cu 20,91% și Banca Comercială Română SA cu 16,86%.

Expunerea pe depozite bancare a fondurilor de pensii private a crescut comparativ cu anul 2015, de la 4,45% (1,02 miliarde lei) în iunie 2015 și 4,70% (1,22 miliarde lei) în decembrie 2015 la 7,51% (2,17 miliarde lei) în iunie 2016. Principalele bănci la care fondurile de pensii private au constituit depozite sunt prezentate în Graficele 1.9. și 1.10.

Grafic 1.9. Evoluție semestrială emitenți depozite bancare iunie 2015 – iunie 2016



Grafic 1.10. Fonduri de pensii private – Top 10 emitenți depozite bancare la 30 iunie 2016



Se remarcă preferința administratorilor pentru UNICREDIT Bank SA, care a înregistrat o creștere semnificativă în ultimul an, depozitele constituite la această bancă atingând la 30 iunie 2016 0,51 miliarde lei (0,15 miliarde lei, la 30 iunie 2015 – Grafic 1.9), cu mențiunea că UNICREDIT Bank SA a fost autorizată ca bancă depozitar în cursul anului 2015 și a preluat la sfârșitul lunii iulie 2016 activele FPAP ALICO (29.07.2016).

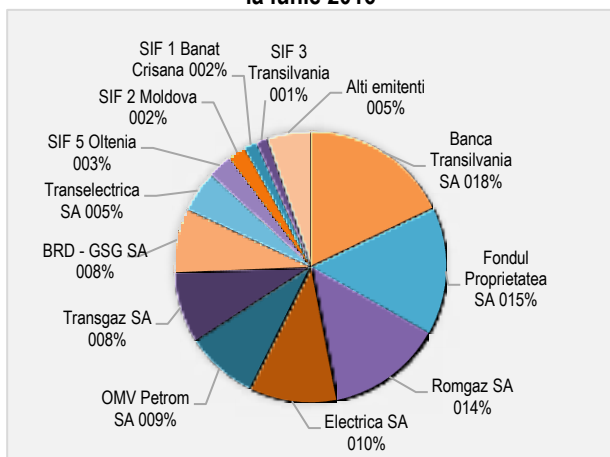
Tabel 1.1. Fonduri de pensii private – plasamente în acțiuni la 30 iunie 2016

| | Valoare (miliarde lei) | % în total acțiuni |
|--------------|------------------------|--------------------|
| Romania | 4.56 | 91.28% |
| Germania | 0.12 | 2.34% |
| Franța | 0.11 | 2.23% |
| Austria | 0.10 | 2.08% |
| Polonia | 0.04 | 0.89% |
| R. Cehă | 0.02 | 0.32% |
| Alte state | 0.04 | 0.87% |
| Total | 5.00 | |

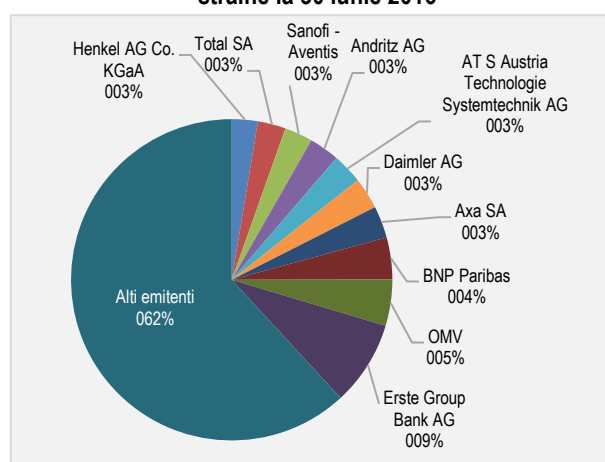
La 30 iunie 2016, 91,28%, din totalul plasamentelor în acțiuni ale fondurilor de pensii private au fost efectuate în acțiuni românești, însumând 4,56 miliarde lei, în timp ce 8,72% (0,44 miliarde lei) au fost plasamente în acțiuni emise de Germania, Franța, Austria, Polonia, R. Cehă și alte state.

În cazul acțiunilor din România (Grafic 1.11.), pe primele locuri s-au situat Banca Transilvania SA cu 17,89%, Fondul Proprietatea SA cu 15,29%, Romgaz SA cu 13,77%, în timp ce deținerile de acțiuni emise de către SIF-uri reprezentau 7,86% din total. Dintre emitenții străini, se remarcă Erste Group Bank AG cu 8,52%, OMV cu 4,67% și BNP Paribas cu 4,21% (Grafic 1.12.).

Grafic 1.11. Fonduri de pensii private – Emitenți acțiuni RO la iunie 2016



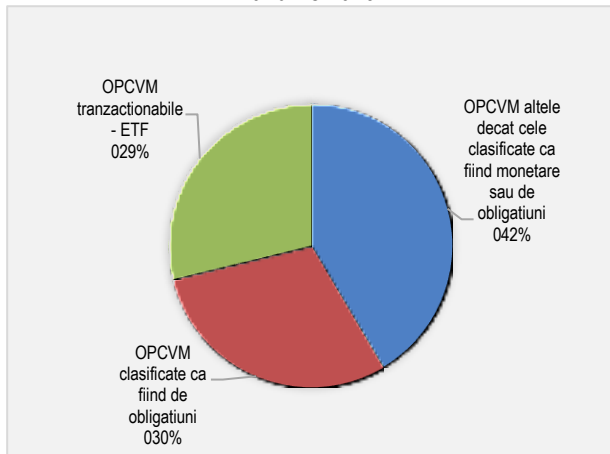
Grafic 1.12. Fonduri de pensii private – Emitenți acțiuni străine la 30 iunie 2016



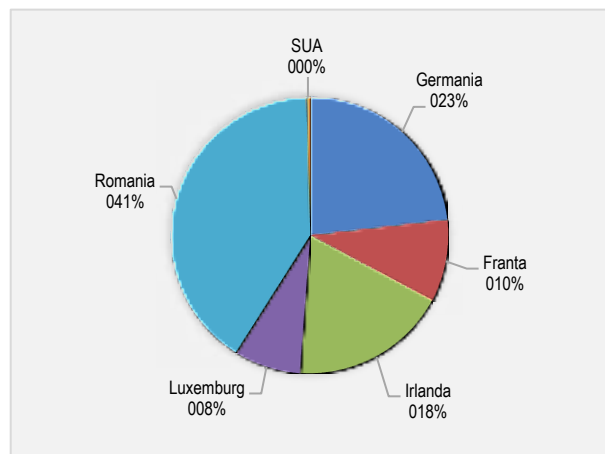
Deținerile fondurilor de pensii în organisme de plasament colectiv — OPCVM-uri reprezentau la 30 iunie 2016 3,67% din total active (1,06 miliarde lei). Ca structură, ponderea cea mai mare era deținută de OPCVM-urile de natura acțiunilor cu 41,52% din total organisme de plasament colectiv (Grafic 1.13.). În afara deținerilor de OPCVM-uri din România (40,59%), fondurile de pensii private au investit în principal în emitenți din țări precum Germania (23,19%), Irlanda (18,40%), Franța (9,61%) și Luxemburg (7,75%) așa cum se poate observa din Graficul 1.14.

Trebuie menționat și faptul că la 30 iunie 2016 două fonduri de pensii private (FPAP BCR și FPAP VITAL) dețineau fonduri de mărfuri și metale prețioase (ETF-uri), respectiv dețineri indirecte în aur, reprezentând 0,10% din total active, însumând 0,03 miliarde lei (DB Physical Gold ETC EUR și ETFS Metal Securit ETFS Phys Gold).

Grafic 1.13. Fonduri de pensii private – Structură OPCVM la iunie 2016



Grafic 1.14. Fonduri de pensii private – Emitenți OPCVM la 30 iunie 2016



2. Pensile administrate privat (Pilonul II)

2.1. Valoarea activelor nete și total participanți

Tabel 1.1. Pilon II Active nete (miliarde lei)

| Nr. crt. | Fond de pensii administrat privat | iun.-15 | dec.-16 | iun.-16 | iun.16/ iun.15 | iun.16/ dec.15 |
|----------|-----------------------------------|--------------|--------------|--------------|----------------|----------------|
| 1 | NN | 8,04 | 9,14 | 10,16 | 26,28% | 11,19% |
| 2 | AZT VIITORUL TAU | 4,80 | 5,41 | 6,04 | 25,95% | 11,69% |
| 3 | ALICO | 3,07 | 3,49 | 3,90 | 26,96% | 11,83% |
| 4 | VITAL | 1,97 | 2,26 | 2,56 | 30,19% | 13,13% |
| 5 | ARIPI | 1,82 | 2,07 | 2,31 | 27,32% | 11,44% |
| 6 | BCR | 1,31 | 1,52 | 1,71 | 30,37% | 12,34% |
| 7 | BRD | 0,67 | 0,78 | 0,89 | 33,67% | 14,75% |
| | TOTAL | 21,68 | 24,67 | 27,58 | 27,22% | 11,77% |

Valoarea totală a **activelor nete** înregistrată la 30 iunie 2016 de fondurile de pensii administrate privat a fost de **27,58** miliarde de lei (**6,10** miliarde de euro). Ritmul anual de creștere înregistrat a fost de **27,22%** (25,88% raportat la moneda euro).

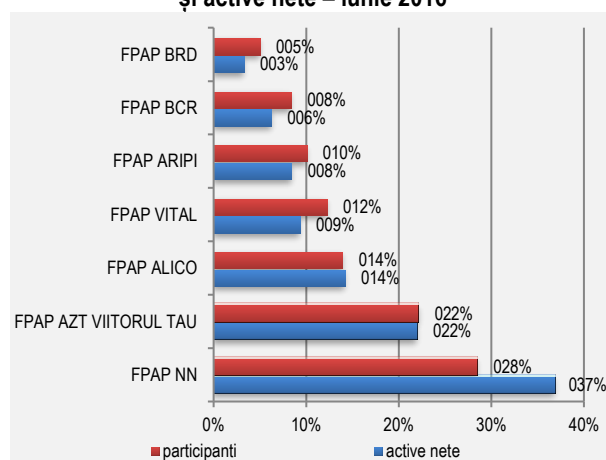
Creșterea față de decembrie 2015 a fost de **11,77%** (11,86% raportat la moneda euro). Comparativ cu luna anterioară creșterea a fost de **2,52%**.

Tabel 2.1. Pilon II Număr de participanți (mil. pers.)

| Nr. crt. | Fond de pensii administrat privat | iun.-15 | dec.-16 | iun.-16 | iun.16/ iun.15 | iun.16/ dec.15 |
|----------|-----------------------------------|-------------|-------------|-------------|----------------|----------------|
| 1 | NN | 1,85 | 1,88 | 1,90 | 2,55% | 1,04% |
| 2 | AZT VIITORUL TAU | 1,45 | 1,46 | 1,48 | 2,51% | 1,22% |
| 3 | ALICO | 0,90 | 0,92 | 0,93 | 4,04% | 1,95% |
| 4 | VITAL | 0,79 | 0,80 | 0,82 | 4,66% | 2,23% |
| 5 | ARIPI | 0,62 | 0,64 | 0,66 | 5,96% | 2,83% |
| 5 | BCR | 0,53 | 0,54 | 0,56 | 7,00% | 3,32% |
| 7 | BRD | 0,29 | 0,31 | 0,33 | 13,84% | 6,24% |
| | TOTAL | 6,41 | 6,56 | 6,68 | 4,21% | 1,96% |

6,68 milioane de participanți erau înregistrați în sistemul pensiilor administrate privat la sfârșitul lunii iunie 2016, un avans anual de **4,21%**. Comparativ cu decembrie 2015, numărul de participanți a crescut cu **1,96%**. Creșterea față de luna precedentă a fost de numai **0,20%** (valoarea minimă a intervalului iunie 2015 – iunie 2016, 0,17%, s-a înregistrat în mai 2016, iar valoarea maximă de 0,73%, în decembrie 2015).

Grafic 2.1. Pilon II Cota de piață în funcție de participanți și active nete – iunie 2016



FPAP NN, FPAP AZT VIITORUL TĂU și FPAP ALICO s-au menținut pe primele poziții, însumând la 30 iunie 2016 aproximativ 73% din activele nete și 64% din participanți (Grafic 2.1.).

FPAP BRD și FPAP BCR, însumând aproximativ 9% din active nete și 13% din participanți, au continuat să înregistreze creșteri anuale și lunare mai mari, atât în cazul activelor nete, cât și al numărului de participanți.

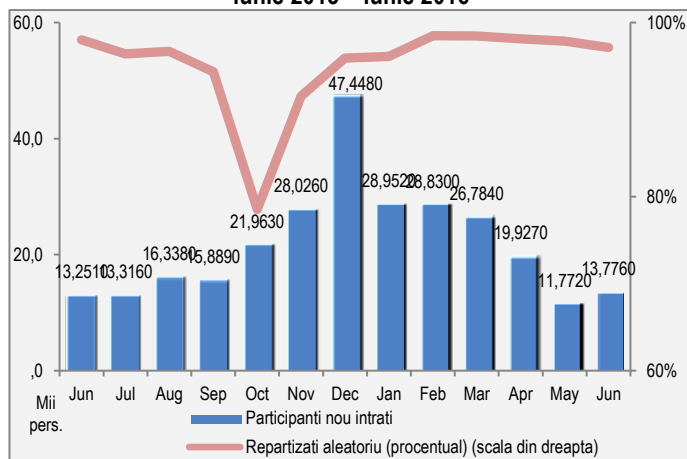
2.2. Participanți nou intrați

394 persoane au semnat acte de aderare pentru a deveni participanți la unul dintre fondurile de pensii administrate privat din cei aproximativ **14 mii** participanți intrați în sistem în luna iunie 2016, o creștere anuală a numărului de participanți nou intrați în sistem de 3,96%. Comparativ cu decembrie 2015, numărul participanților nou intrați în sistem a scăzut semnificativ, cu 70,97%, iar față de luna anterioară a crescut cu 17,02% (Grafic 2.1.).

13.382 persoane, reprezentând **97,14%** din total nou intrați în sistem (13.776 persoane), au fost repartizate aleatoriu în luna iunie 2016. Cu excepția FPAP BRD, cu 89,22% și FPAP NN, cu 93,40%, celelalte fonduri de pensii au înregistrat valori de peste 99% participanți repartizați aleatoriu din total nou intrați în sistem. Cu un trend fluctuant în perioada iunie 2015 – iunie 2016, numărul persoanelor repartizate aleatoriu a crescut cu 3,21% față de aceeași lună din 2015, dar a scăzut comparativ cu decembrie 2015 cu aproximativ un punct procentual (față de luna anterioară creșterea a fost de 16,15%). Pe ansamblu, în primul semestru din 2016, au intrat în sistem **130 mii** persoane, cu 5,10% mai mult decât în primul semestru din 2015, iar dintre aceștia, **127 mii** (97,69% din total) au fost repartizați aleatoriu, cu 6,27% mai mult ca în primul semestru din 2015.

Din analiza evoluției numărului de participanți nou intrați în perioada iunie 2015 – iunie 2016 (Grafic 2.2.) se evidențiază o creștere semnificativă în luna decembrie 2015 (47,4 mii persoane), însoțită și de creșterea gradului de repartizare aleatorie (96%). Acest trend s-a manifestat și în anii anteriori, de exemplu, în decembrie 2014 numărul participanților nou intrați a fost de 40,9 mii persoane cu un grad de repartizare aleatorie de 93%, iar în decembrie 2013, au fost 40,3 mii participanți nou intrați în sistem, cu un grad de repartizare aleatorie de 95%. În condițiile în care repartizarea aleatorie are loc la 4 luni de la prima plată a CAS (fie ca urmare a încasării primului salariu sau a primei indemnizații de șomaj), rezultă că participanții intrați aleatoriu în decembrie au intrat în câmpul muncii în luna august, lună în care se termină anul școlar. Astfel, din analiza structurii pe grupe de vârstă a participanților reiese că în luna decembrie 2015 numărul persoanelor cu vârsta cuprinsă între 19 – 24 ani a crescut comparativ cu luna precedentă cu aproximativ 29 mii, ceea ce reprezintă 61% din total nou intrați în această lună (16 mii persoane în decembrie 2014, reprezentând 38% din total nou intrați și 17 mii în decembrie 2013, reprezentând 41% din total nou intrați în această lună)².

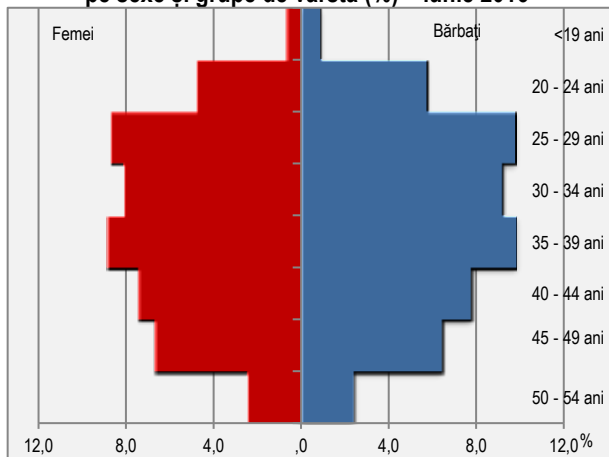
Grafic 2.2. Pilon II Participanți nou intrați și gradul de repartizare iunie 2015 – iunie 2016



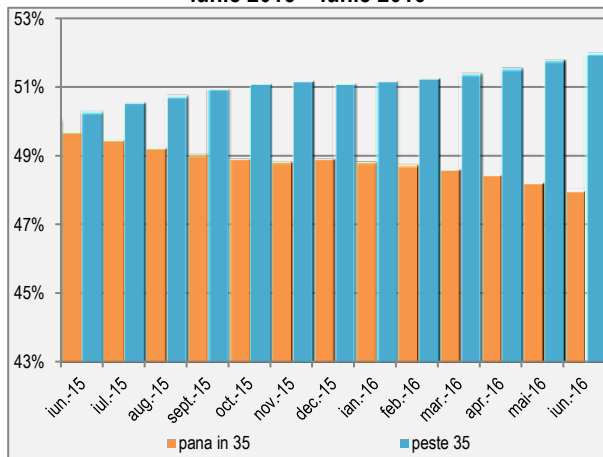
De asemenea, se evidențiază și luna octombrie 2015, lună în care s-a înregistrat un grad de repartizare semnificativ mai mic, respectiv 79%, deși numărul participanților nou intrați nu înregistrează o creștere comparativ cu celelalte luni. Acest trend s-a manifestat și în anii anteriori, de exemplu, în octombrie 2014 gradul de repartizare a fost de 66%, iar în octombrie 2013 a fost de 64%. Având în vedere gradul de educație financiară mai ridicat al studenților decât al absolvenților de liceu precum și faptul că sunt studenți care lucrează din timpul studiilor, începerea anului universitar în luna octombrie ar putea determina ca o pondere mai mare din participanți să fi semnat acte de aderare, comparativ cu cei care au fost repartizați aleatoriu (Grafic 2.2.).

Distribuția participanților pe gen a fost la sfârșitul lunii iunie ac. următoarea: **52,07%** - bărbați și **47,93%** - femei (Grafic 2.3.). În ceea ce privește distribuția pe vârstă, raportul participanților cu vârsta de până la 35 de ani comparativ cu cei cu vârsta de peste 35 de ani era la 30 iunie 2016 **48,01%** la **51,99%**. În condițiile maturizării sistemului, raportul în funcție de vârstă s-a modificat în perioada iunie 2015 – iunie 2016 în favoarea participanților cu vârsta de peste 35 de ani (Grafic 2.4.). S-a înregistrat astfel o scădere a ponderii celor cu vârsta de până în 35 ani de aproximativ două puncte procentuale comparativ cu iunie 2015, când raportul a fost 49,70% la 50,30%. Comparativ cu decembrie 2015 scăderea s-a situat sub un punct procentual, când raportul a fost 48,89% la 51,11%.

Grafic 2.3. Pilon II Participanți - piramida participanților pe sexe și grupe de vârstă (%) – iunie 2016



Grafic 2.4. Pilon II Evoluție structură pe grupe de vârstă iunie 2015 – iunie 2016

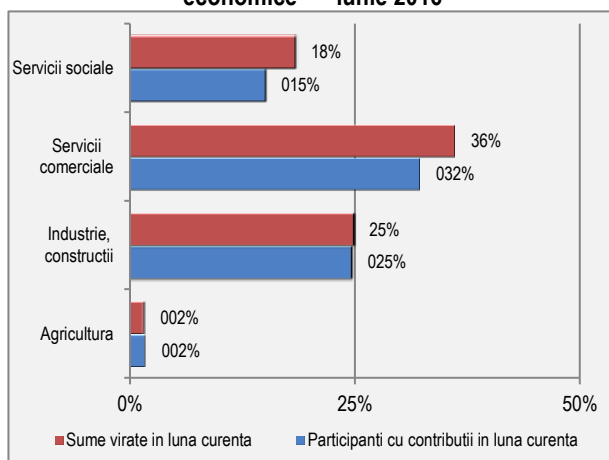


Cele mai bine reprezentate activități economice la sfârșitul lunii iunie ac. au fost industria prelucrătoare cu **18,44%** și comerțul cu **13,14%**, urmate de sănătate cu **5,53%**, administrație publică și apărare cu **4,89%** și transporturi cu **4,72%**, însumând 46,72% din total participanți pentru care s-au virat contribuții și 47,82% din sumele virate în iunie 2016. Printre cele mai slab reprezentate activități, cu valori sub 1%, s-au situat în continuare cultura, producția și furnizarea energiei electrice, industria extractivă și tranzacțiile imobiliare, reprezentând 2,52% din total participanți și 3,67% din total sume virate (Grafic 2.5.).

² Trebuie remarcat faptul că în luna iulie 2015 creșterea lunară a numărului de salariați a fost de 0,42%, comparativ cu celelalte luni din a doua parte a anului, când ritmul lunar a înregistrat valori mai mici (0,04% în octombrie și 0,07% în noiembrie 2015).

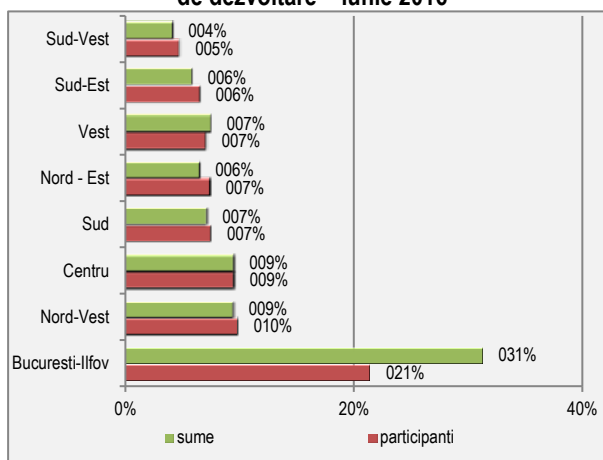
În funcție de regiunile de dezvoltare ale României, cei mai mulți participanți pentru care au fost virate contribuții la fondurile de pensii administrate privat în luna iunie 2016 lucrau în București: **19,58%**, cu 28,75% din total contribuțiile virate. Cele mai bine reprezentate regiuni de dezvoltare au fost: București - Ilfov **21,38%**, NORD-VEST cu **9,80%** și CENTRU cu **9,43%**, cele trei regiuni reprezentând 40,61% dintre participanții pentru care s-au virat contribuții și 49,96% din contribuțiile virate (Grafic 2.6.).

Grafic 2.5. Pilon II Participanți – distribuție pe activități economice* – iunie 2016



*Sectorul serviciilor comerciale cuprinde activitățile: comerț, hoteluri și restaurante, transport și depozitare, informații și comunicații, intermediari financiare și asigurări, tranzacții imobiliare, activități profesionale, științifice și tehnice, activități de servicii administrative și activități de servicii suport, alte activități de servicii. Sectorul serviciilor sociale cuprinde activitățile: administrație publică (exclusiv forțele armate și asimilați), învățământ, sănătate și asistență socială, activități de spectacole, culturale și recreative.

Grafic 2.6. Pilon II Participanți – distribuție pe regiuni de dezvoltare – iunie 2016

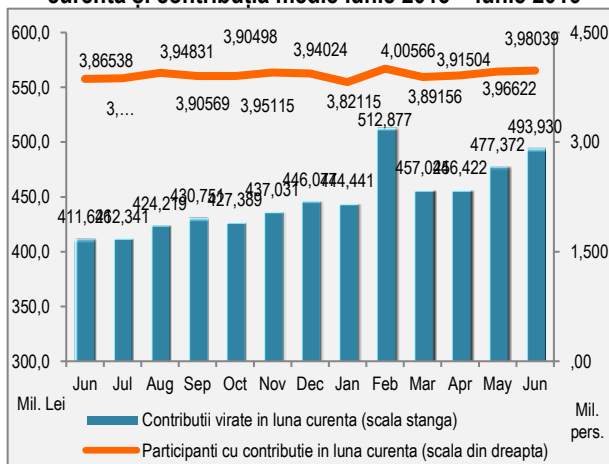


1.2.3. Contribuții

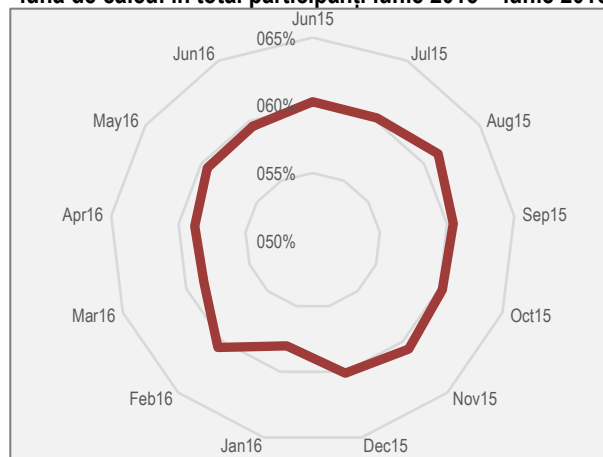
În luna iunie 2016 au fost virate către fondurile de pensii administrate privat **493,93** milioane de lei (**109,25** milioane de euro), un avans anual de **19,99%**. Față de decembrie 2015 creșterea a fost de **10,73%**, iar față de luna precedentă creșterea a fost de 3,47% (Grafic 2.7.). Pe ansamblu, pe parcursul primului semestru din 2016, s-au virat către fondurile de pensii administrate privat **2,84 miliarde de lei** (631,95 milioane de euro), cu o medie de 473,68 milioane lei/lună. Comparativ cu anul 2015, contribuțiile totale virate în primele șase luni au crescut cu 20,50%, în condițiile în care cota de contribuție pentru primele două luni din 2016 a fost de 5,0% (aferentă anului 2015), iar în perioada martie - iunie 2016 cota a fost de 5,1% (aferentă anului 2016).

Numărul participanților cu contribuții în luna iunie 2016 a fost de **3,98** milioane, reprezentând **59,54%** din total participanți, în scădere ușoară comparativ cu iunie 2015 (60,26%) și decembrie 2015 (60,10%). Creșterea anuală a numărului de participanți cu contribuții în luna de calcul a fost de 2,98%. Comparativ cu decembrie 2015 creșterea a fost de 1,02%, iar față de luna precedentă de numai 0,36% (Grafic 2.7.). De menționat faptul că, în perioada iunie 2015 – iunie 2016, numărul de participanți cu contribuții virate în luna curentă a fluctuat ușor, înregistrând un maxim în februarie 2016 (4,01 milioane) și un minim în ianuarie 2016 (3,82 milioane), așa cum se poate observa din Graficul 2.8.

Grafic 2.7. Pilon II Participanți cu contribuții în luna curentă și contribuția medie iunie 2015 – iunie 2016

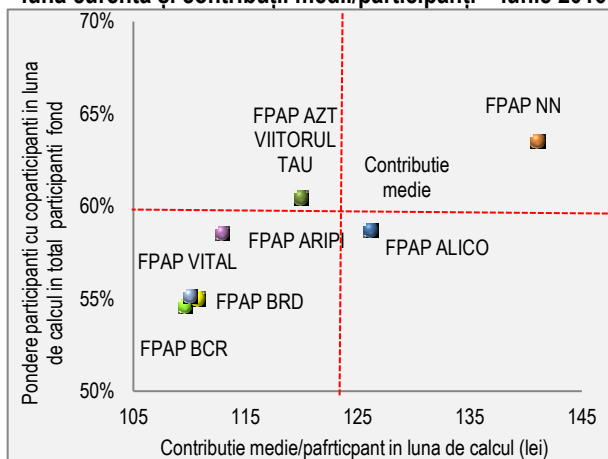


Grafic 2.8. Pilon II Ponderea participanților cu contribuții în luna de calcul în total participanți iunie 2015 – iunie 2016

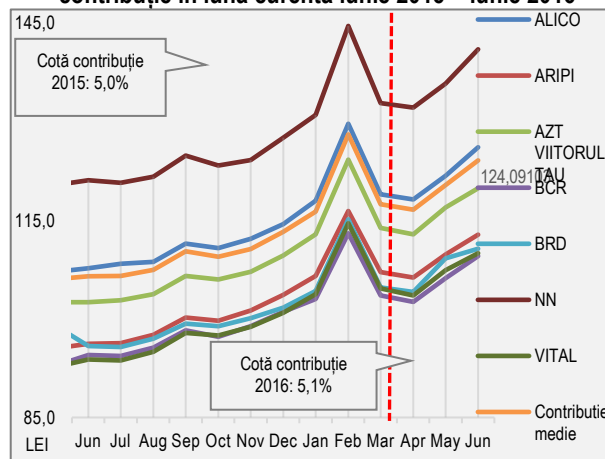


La 30 iunie 2016 FPAP NN a înregistrat ponderea cea mai mare din total număr de participanți pentru care s-au virat contribuții în luna iunie ac. (63,58%) și ponderea cea mai mare din total sume virate în luna iunie ac. (34,49%) și s-a situat astfel pe primul loc în ceea ce privește valoarea contribuției medii/participant cu contribuții virate (140,94 lei). Poziționarea FPAP NN este determinată de calitatea portofoliului, respectiv un număr mai mare de participanți pentru care se virează contribuții dar și venituri salariale mai mari care determină valori mari ale contribuțiilor. Pe următoarele două poziții s-au situat: FPAP ALICO cu 126,08 lei/participant (58,76% - pondere din total număr de participanți pentru care s-au virat contribuții în luna iunie ac. și 14,0% pondere din total sume virate în luna iunie ac) și FPAP AZT VIITORUL TĂU cu 119,83 lei/participant (60,52% - pondere din total număr de participanți pentru care s-au virat contribuții în luna iunie ac. și 21,77% pondere din total sume virate în luna iunie ac). Și în cazul FPAP Alico, care a înregistrat o valoare mai mare a contribuției decât FPAP AZT VIITORUL TĂU, calitatea portofoliului de participanți este factorul determinant, în sensul că aceștia au venituri salariale mai mari care determină și contribuții virate mai mari. În total pensii administrate privat, cele trei fonduri au înregistrat împreună 70% din sumele virate și 67% din participanții cu contribuții virate în iunie 2016. Celelalte fonduri de pensii administrate privat (FPAP VITAL, FPAP ARIPI, FPAP BCR și FPAP BRD) au înregistrat ponderi mai mici din total număr de participanți pentru care s-au virat, din total sume virate și implicit valori mai mici ale contribuției medii/participant cu contribuții virate în luna iunie ac. (Grafic 2.9.).

Grafic 2.9. Pilon II Ponderi participanți cu contribuții în luna curentă și contribuții medii/participant – iunie 2016

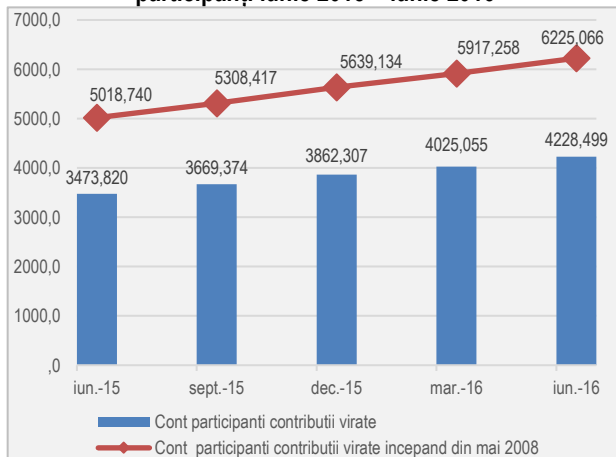


Grafic 2.10. Pilon II Contribuția medie/participant cu contribuție în luna curentă iunie 2015 – iunie 2016



La nivel de sistem, contribuția medie a participanților cu contribuții în iunie 2016 a fost de **124,09 lei** (16,53% creștere anuală, 9,61% față de decembrie 2015 și 3,10% comparativ cu luna precedentă). Din analiza evoluției contribuției medii/participant cu contribuție în luna curentă în perioada iunie 2015 – iunie 2016 se evidențiază o creștere semnificativă în luna februarie 2016, respectiv 10,08%, comparativ cu luna anterioară. În condițiile în care în luna februarie sunt virate contribuțiile aferente lunii decembrie (luna de calcul) creșterea se explică prin venituri salariale mai mari încasate în această lună, cum ar fi, de exemplu, sporuri, prime și diverse alte avantaje ocazionate de sfârșitul anului, așa cum se poate observa și din creșterea cu 10,19% a câștigului salarial mediu brut în luna februarie ac. (Grafic 2.10.). Scăderea contribuției medii/participant cu contribuții din luna martie 2016, este cauzată de faptul că în această lună sunt virate contribuțiile lunii ianuarie, lună caracterizată de scăderi ale veniturilor salariale, așa cum se poate observa din scăderea cu 8,26% a câștigului salarial mediu brut lunar în ianuarie ac. comparativ cu decembrie 2015 (Comunicat INS – martie 2016).

Grafic 2.11. Pilon II Evoluție valoare medie cont participanți iunie 2015 – iunie 2016



Valoarea medie a unui cont pentru cei 6,53 milioane de participanți cu conturi active în Pilonul II era la 30 iunie 2016 de 4.228 lei (935 Euro), în creștere cu 21,70% comparativ cu iunie anul trecut și cu 9,48% față de decembrie 2015 (Grafic 2.11.). 4,83 milioane de participanți înregistrau sume în cont de până la 5.000 lei (73,84%). Valoarea contului pentru 1,03 milioane persoane era cuprinsă între 5.000 și 10.000 de lei (15,74%), iar pentru 0,68 milioane persoane de peste 10.000 de lei (10,42%). În cazul celor 3,19 de milioane participanți care au început să contribuie încă de la debutul Pilonului II – mai 2008, valoarea medie a contului era 6.225 lei (1.377 de Euro). Acumularea constantă, lună de lună, a viramentelor în contul participanților determină creșterea valorii activului personal, iar pe perioade mari de timp, de exemplu 35 – 40 ani (perioada activă a participantului) conduce la obținerea unui venit suplimentar mai mare la pensie.

Trebuie precizat că începând din luna martie ac., cadrele militare au ieșit din sistemul pensiilor administrate privat (de exemplu, în luna februarie 2016, când au fost virate contribuțiile aferente lunii decembrie 2015, cadrele militare reprezentau 1,27% din participanți cu contribuții virate și 1,02% din total sume virate în această lună).

De asemenea, menționăm faptul că, pe parcursul primului semestru din acest an, au fost efectuate plăți ale activului personal al participanților însumând 7,67 milioane lei, din care 2,82 milioane lei ca urmare a decesului participantului (1.199 beneficiari), 0,08 milioane lei ca urmare a invalidității (28 participanți) și 4,77 milioane lei ca urmare a deschiderii dreptului la pensie (693 participanți).

1.2.4. Structura investițiilor

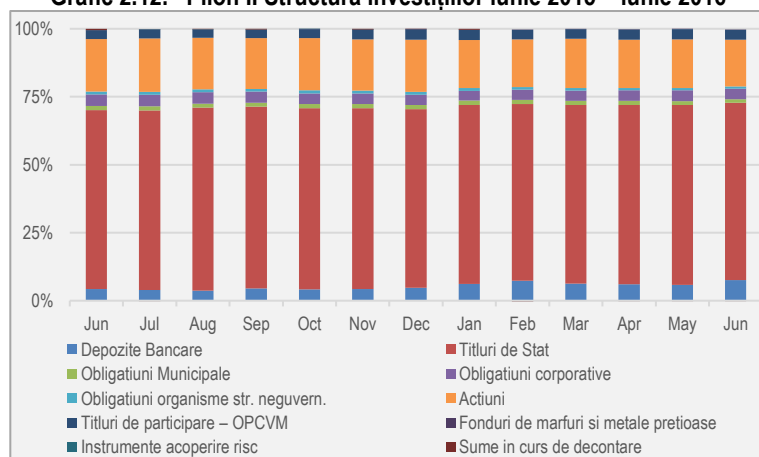
Cu excepția sumelor plasate în obligațiuni ale organismelor străine neguvernamentale, sumele plasate în celelalte categorii de instrumente financiare au înregistrat la sfârșitul lunii iunie 2016, comparativ cu aceeași lună a anului trecut, creșteri valorice situate între 13,83% și 42,91%, de două ori, ca în cazul depozitelor bancare, sau de 4 ori mai mari, ca în cazul fondurilor de mărfuri și metale prețioase, în condițiile în care activele totale au crescut cu **27,22%**.

Tabel 2.3. Pilon II Structură investiții - total (miliarde lei)

| Nr. crt. | Instrumente financiare | iun.-15 | dec.-15 | iun.-16 | iun.2016/ iun.2015 | iun.2016/ dec.2015 |
|--------------------|---|--------------|--------------|--------------|-----------------------|-----------------------|
| 1 | Depozite Bancare | 0,93 | 1,16 | 2,10 | 227,21% | 81,14% |
| 2 | Titluri de Stat | 14,29 | 16,26 | 18,06 | 26,46% | 11,11% |
| 3 | Obligațiuni Municipale | 0,33 | 0,36 | 0,37 | 13,83% | 1,85% |
| 4 | Obligațiuni corporative | 0,92 | 0,93 | 1,08 | 17,36% | 16,11% |
| 5 | Obligațiuni ale organismelor străine neguvernamentale | 0,24 | 0,26 | 0,23 | -7,02% | -12,05% |
| 6 | Acțiuni | 4,17 | 4,74 | 4,77 | 14,35% | 0,56% |
| 7 | Titluri de participare - OPCVM | 0,72 | 0,96 | 1,03 | 42,91% | 7,23% |
| 8 | Fonduri de mărfuri și metale prețioase | 0,01 | 0,01 | 0,03 | 299,66% | 326,25% |
| 9 | Instrumente de acoperire a riscului | -0,004 | -0,01 | -0,01 | 112,93% | -15,90% |
| 10 | Sume în curs de decontare | 0,10 | 0,03 | -0,06 | -155,34% | -311,66% |
| Activ total | | 21,69 | 24,69 | 27,59 | 27,22% | 11,77% |

Comparativ cu decembrie 2015, sumele plasate în obligațiuni ale organismelor străine neguvernamentale au înregistrat scăderi. Sumele plasate în celelalte categorii de instrumente financiare au înregistrat creșteri cuprinse între 0,56%, în cazul acțiunilor și 81,14%, în cazul depozitelor bancare, sau de 4 ori mai mari, ca în cazul fondurilor de mărfuri și metale prețioase, în condițiile în care activele totale au crescut cu **11,77%**.

Grafic 2.12. Pilon II Structura investițiilor iunie 2015 – iunie 2016

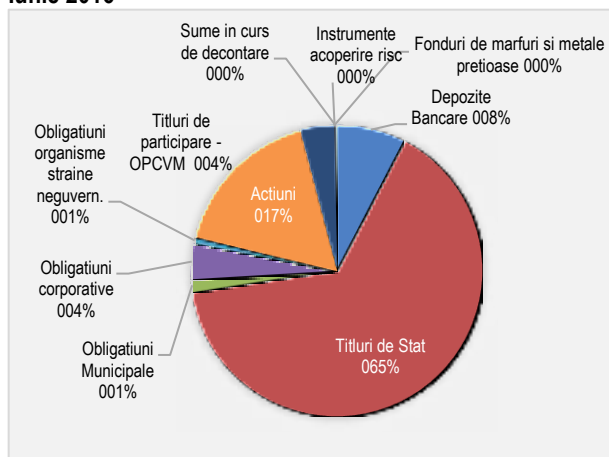


Din punct de vedere al alocării resurselor financiare pe diferite clase de active, ponderile în total active ale depozitelor, titlurilor de participare și fondurilor de mărfuri și metale prețioase au înregistrat creșteri în iunie 2016 comparativ cu aceeași lună din 2015. Celelalte clase de active au înregistrat scăderi. Comparativ cu decembrie 2015, au înregistrat creșteri ponderile depozitelor bancare, obligațiunilor corporative și fondurilor de mărfuri și metale prețioase. Celelalte instrumente financiare au înregistrat scăderi ale ponderilor în total active.

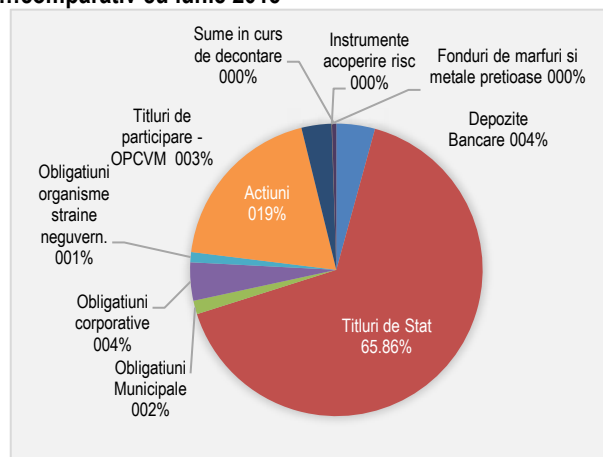
Structura portofoliilor fondurilor de pensii administrate privat a fost următoarea:

Grafic 2.13 Pilon II Structura investițiilor

Junie 2016



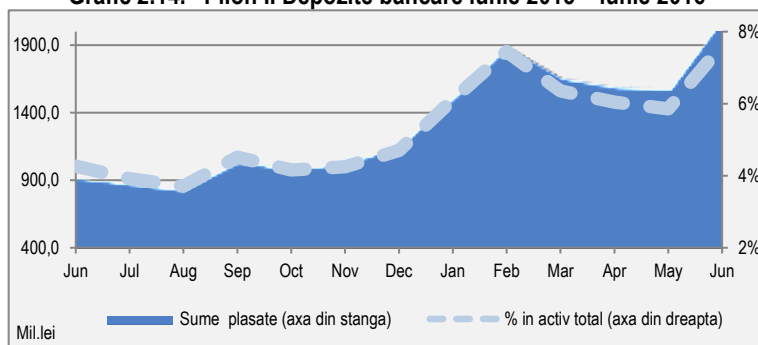
...comparativ cu iunie 2015



Tabel 2.4. Pilon II Depozite bancare

| Instrumente financiare | iun.-15 | | dec.-15 | | iun.-16 | | iun.2016/iun.2015 | | iun.2016/dec.2015 | |
|------------------------|--------------------|------------------------------|--------------------|------------------------------|--------------------|------------------------------|-------------------|--------------------------|-------------------|--------------------------|
| | Valoare (mld. lei) | Pondere în active totale (%) | Valoare (mld. lei) | Pondere în active totale (%) | Valoare (mld. lei) | Pondere în active totale (%) | Valoare | Pondere în active totale | Valoare | Pondere în active totale |
| Depozite bancare | 0,93 | 4,27% | 1,16 | 4,70% | 2,10 | 7,62% | ↑ | ↑ | ↑ | ↑ |

Grafic 2.14. Pilon II Depozite bancare iunie 2015 – iunie 2016

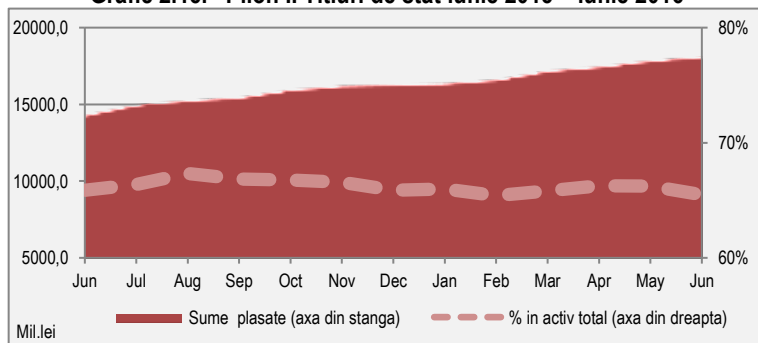


Depozite bancare: 7,62% din total active, în creștere față de 2015 (4,27% în iunie și 4,70% în decembrie). Activele plasate în depozite bancare, în sumă de **2,10** miliarde de lei, au crescut de aproximativ două ori comparativ cu aceeași lună din 2015 și cu 81,14% față de decembrie 2015 (Tabel 2.4.).

Tabel 2.5. Pilon II Titluri de stat

| Instrumente financiare | iun.-15 | | dec.-15 | | iun.-16 | | iun.2016/iun.2015 | | iun.2016/dec.2015 | |
|------------------------|--------------------|------------------------------|--------------------|------------------------------|--------------------|------------------------------|-------------------|--------------------------|-------------------|--------------------------|
| | Valoare (mld. lei) | Pondere în active totale (%) | Valoare (mld. lei) | Pondere în active totale (%) | Valoare (mld. lei) | Pondere în active totale (%) | Valoare | Pondere în active totale | Valoare | Pondere în active totale |
| Titluri de stat | 14,29 | 65,86% | 16,26 | 65,86% | 18,06 | 65,47% | ↑ | ↓ | ↑ | ↓ |

Grafic 2.15. Pilon II Titluri de stat iunie 2015 – iunie 2016

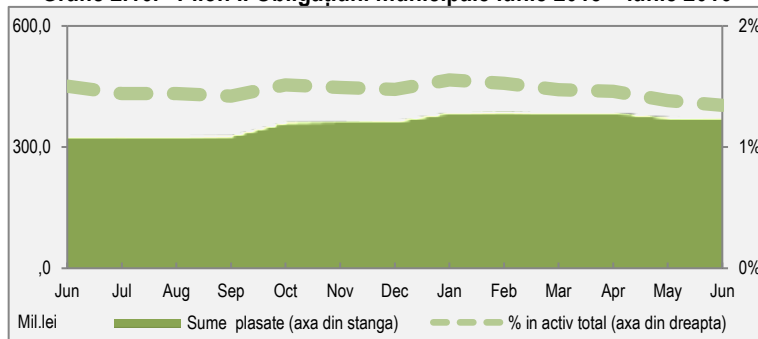


Titluri de stat: 65,47% din total active, au scăzut comparativ cu 2015 (68,86% în iunie și decembrie). Ponderea titlurilor de stat în total active s-a situat în perioada iunie 2015 – iunie 2016 pe un trend descendent, cu o ușoară revenire în august anul trecut și aprilie ac., înregistrând o diferență de aproximativ 2 puncte procentuale între cea mai mare valoare din august 2015 (67,33%) și cea mai mică valoare din februarie 2016 (65,40%). Sumele plasate, **18,06** miliarde de lei, au crescut față de iunie 2015, cu 26,46% și cu 11,11% față de luna decembrie 2015 (Tabel 2.5.).

Tabel 2.6. Pilon II Obligațiuni municipale

| Instrumente financiare | iun.-15 | | dec.-15 | | iun.-16 | | iun.2016/iun.2015 | | iun.2016/dec.2015 | |
|------------------------|--------------------|------------------------------|--------------------|------------------------------|--------------------|------------------------------|-------------------|--------------------------|-------------------|--------------------------|
| | Valoare (mld. lei) | Pondere în active totale (%) | Valoare (mld. lei) | Pondere în active totale (%) | Valoare (mld. lei) | Pondere în active totale (%) | Valoare | Pondere în active totale | Valoare | Pondere în active totale |
| Obligațiuni municipale | 0,33 | 1,50% | 0,36 | 1,48% | 0,37 | 1,34% | ↑ | ↓ | ↑ | ↓ |

Grafic 2.16. Pilon II Obligațiuni municipale iunie 2015 – iunie 2016

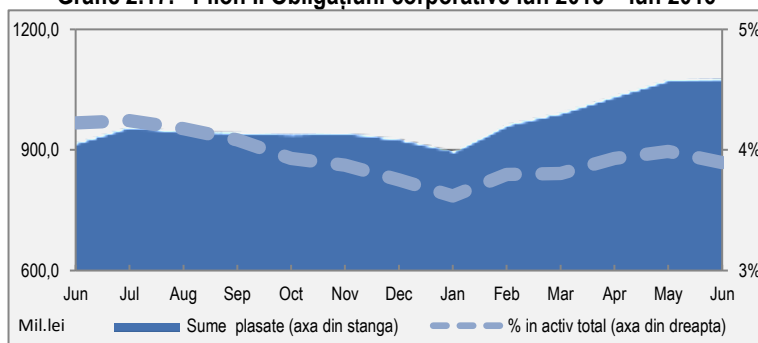


Obligațiuni municipale: 1,34% din total active, au scăzut atât față de iunie 2015 (0,36%) cât și față de decembrie 2015 (1,48%). Activele investite au crescut față de iunie anul trecut cu 13,83% atingând **0,37** miliarde de lei la 30 iunie 2016. Comparativ cu decembrie 2015, creșterea a fost de numai 1,85% (Tabel 2.6.).

Tabel 2.7. Pilon II Obligațiuni corporative

| Instrumente financiare | iun.-15 | | dec.-15 | | iun.-16 | | iun.2016/iun.2015 | | iun.2016/dec.2015 | |
|-------------------------|--------------------|------------------------------|--------------------|------------------------------|--------------------|------------------------------|-------------------|--------------------------|-------------------|--------------------------|
| | Valoare (mld. lei) | Pondere în active totale (%) | Valoare (mld. lei) | Pondere în active totale (%) | Valoare (mld. lei) | Pondere în active totale (%) | Valoare | Pondere în active totale | Valoare | Pondere în active totale |
| Obligațiuni corporative | 0,92 | 4,22% | 0,93 | 3,75% | 1,08 | 3,90% | ↑ | ↓ | ↑ | ↑ |

Grafic 2.17. Pilon II Obligațiuni corporative iun 2015 – iun 2016

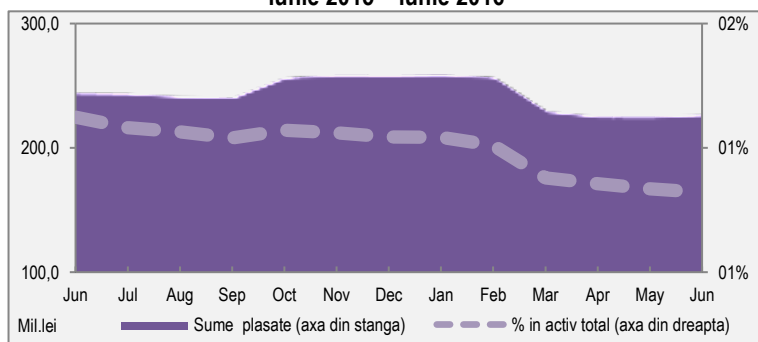


Obligațiuni corporative: 3,90% din total active, în scădere ușoară comparativ cu iunie 2015 (4,22%), dar în creștere față de decembrie 2015 (3,75%). Sumele plasate în obligațiuni corporative, reprezentând **1,08** miliarde de lei, au crescut cu 17,36% comparativ cu iunie 2015 și cu 16,11% față de decembrie 2015 (Tabel 2.7.).

Tabel 2.8. Pilon II Obligațiuni ale organismelor străine neguvernamentale

| Instrumente financiare | iun.-15 | | dec.-15 | | iun.-16 | | iun.2016/iun.2015 | | iun.2016/dec.2015 | |
|--|--------------------|------------------------------|--------------------|------------------------------|--------------------|------------------------------|-------------------|--------------------------|-------------------|--------------------------|
| | Valoare (mld. lei) | Pondere în active totale (%) | Valoare (mld. lei) | Pondere în active totale (%) | Valoare (mld. lei) | Pondere în active totale (%) | Valoare | Pondere în active totale | Valoare | Pondere în active totale |
| Obligațiuni organisme străine ne guvern. | 0,24 | 1,12% | 0,26 | 1,04% | 0,23 | 0,82% | ↓ | ↓ | ↓ | ↓ |

Grafic 2.18. Pilon II Obligațiuni organisme străine neguvernamentale iunie 2015 – iunie 2016

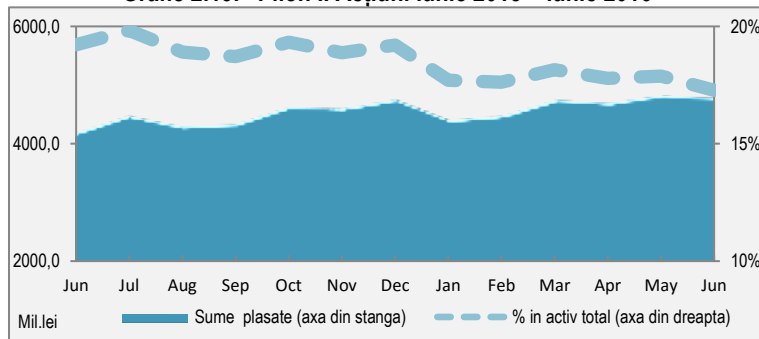


Obligațiuni ale organismelor străine neguvernamentale: 0,82% din total active, au scăzut ca pondere față de 2015 (1,12% în iunie și 1,04% în decembrie). Activele investite în acest tip de instrument, **0,23** miliarde de lei, au scăzut cu 7,02%, comparativ cu iunie anul trecut și cu 12,05% față de decembrie 2015 (Tabel 2.8.). Scăderea sumelor investite și a ponderii acestora din luna martie ac. se explică prin faptul că în martie ac. a ajuns la maturitate o emisiune de obligațiuni BEI (2009) de 28 milioane lei.

Tabel 2.9. Pilon II Acțiuni

| Instrumente financiare | iun.-15 | | dec.-15 | | iun.-16 | | iun.2016/iun.2015 | | iun.2016/dec.2015 | |
|------------------------|--------------------|------------------------------|--------------------|------------------------------|--------------------|------------------------------|-------------------|--------------------------|-------------------|--------------------------|
| | Valoare (mld. lei) | Pondere în active totale (%) | Valoare (mld. lei) | Pondere în active totale (%) | Valoare (mld. lei) | Pondere în active totale (%) | Valoare | Pondere în active totale | Valoare | Pondere în active totale |
| Acțiuni | 4,17 | 19,22% | 4,74 | 19,20% | 4,77 | 17,28% | ↑ | ↓ | ↑ | ↓ |

Grafic 2.19. Pilon II Acțiuni iunie 2015 – iunie 2016

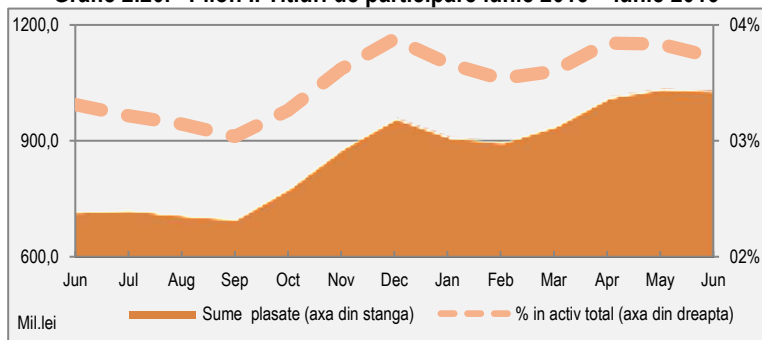


Acțiuni: 17,28% din total active, în scădere față de 2015 (19,22% în iunie și 19,20% în decembrie). Ponderea acțiunilor în total active a fluctuat ușor în perioada iunie 2015 – iunie 2016, ceea ce a determinat o diferență de aproximativ trei puncte procentuale între valoarea cea mai mare din iulie 2015 (19,93%) și valoarea cea mai mică din iunie 2016 (17,28%). Sumele plasate în acțiuni, **4,77** miliarde de lei, au înregistrat un avans anual de 14,35%, în timp ce față de decembrie 2015 creșterea a fost de 0,56% (Tabel 2.9.).

Tabel 2.10. Pilon II Titluri de participare

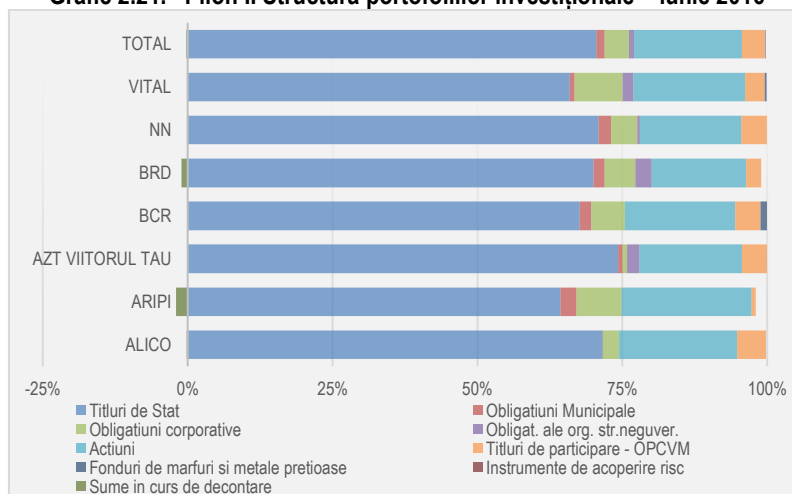
| Instrumente financiare | iun.-15 | | dec.-15 | | iun.-16 | | iun.2016/iun.2015 | | iun.2016/dec.2015 | |
|------------------------------|--------------------|------------------------------|--------------------|------------------------------|--------------------|------------------------------|-------------------|--------------------------|-------------------|--------------------------|
| | Valoare (mld. lei) | Pondere în active totale (%) | Valoare (mld. lei) | Pondere în active totale (%) | Valoare (mld. lei) | Pondere în active totale (%) | Valoare | Pondere în active totale | Valoare | Pondere în active totale |
| Titluri de participare OPCVM | 0,72 | 3,31% | 0,96 | 3,88% | 1,03 | 3,72% | ↑ | ↑ | ↑ | ↓ |

Grafic 2.20. Pilon II Titluri de participare iunie 2015 – iunie 2016



Titluri de participare – OPCVM: 3,72% din total active au crescut față de iunie 2015 (3,31%), dar au scăzut față de decembrie 2015 (3,88%). Valoarea activelor investite, **1,03** miliarde de lei, a crescut cu 42,91% comparativ cu aceeași lună din 2015 și cu 7,23% față de decembrie 2015 (Tabel 2.10.).

Grafic 2.21. Pilon II Structura portofoliilor investiționale – iunie 2016



Celelalte categorii de instrumente financiare au înregistrat în iunie 2016 următoarele ponderi în total active fonduri de pensii administrate privat:

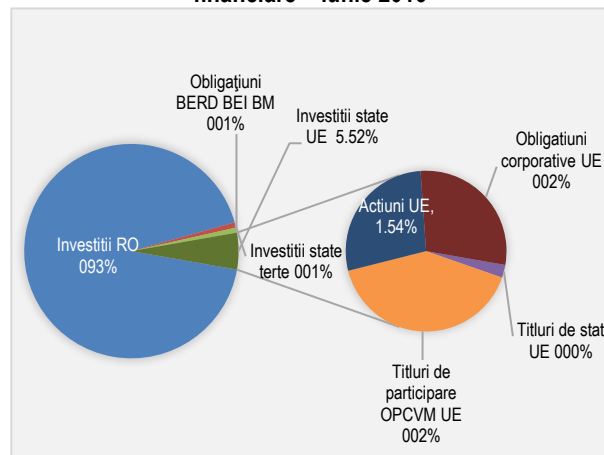
- fonduri de mărfuri și metale prețioase: **0,09%**;
- instrumente de acoperire a riscului: **-0,03%**;
- sume în curs de decontare pentru achiziționare/vânzare active sau disponibilități în cont curent: **-0,21%**

Tabel 2.11. Pilon II Structură investiții

| Investiții | iun.-15 | dec.-15 | iun.-16 | iun.2016/ iun.2015 | iun.2016/ dec.2015 |
|---------------------------|---------|---------|---------|-----------------------|-----------------------|
| Investiții RO | 92,55% | 92,43% | 92,91% | ↑ | ↑ |
| Investiții state UE | 6,33% | 6,53% | 5,52% | ↓ | ↓ |
| Obligațiuni BERD, BEI, BM | 1,12% | 1,04% | 0,76% | ↓ | ↓ |
| Investiții state terțe | 0,00% | 0,00% | 0,80% | ↑ | ↑ |

În iunie 2016, **92,91%** din activele fondurilor de pensii erau plasate în țară, în creștere ușoară față de 2015 (92,55% în iunie și 92,43% în decembrie). **5,52%** din active reprezentau plasamente în state membre UE, 0,76% în obligațiuni ale organismelor străine neguvernamentale, cum ar fi BERD, BEI, BM și 0,80% în state terțe (Tabel 2.11., Grafic 2.21.).

Grafic 2.22. Pilon II Structură investiții în plasamente financiare – iunie 2016



1.2.5. Rate de rentabilitate

Indicatorii de performanță ai fondurilor de pensii administrate privat înregistrați în iunie 2016 au fost (Grafic 2.23. și Grafic 2.24.):

- rata de rentabilitate anualizată a fondurilor de pensii cu grad de risc ridicat: ARIPI: **3,6480%**,

- rata de rentabilitate minimă a fondurilor de pensii cu grad de risc ridicat: **-1,0669%**,

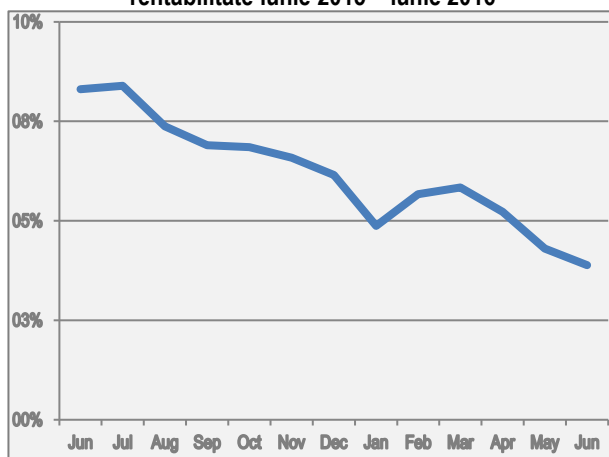
- ratele de rentabilitate anualizate ale fondurilor de pensii cu grad de risc mediu:

| | |
|---------------------|----------------|
| ○ ALICO: | 4.5359% |
| ○ AZT VIITORUL TĂU: | 2.5017% |
| ○ BCR: | 4.5419% |
| ○ BRD: | 4.3217% |
| ○ NN: | 4.2416% |
| ○ VITAL: | 4.5314% |

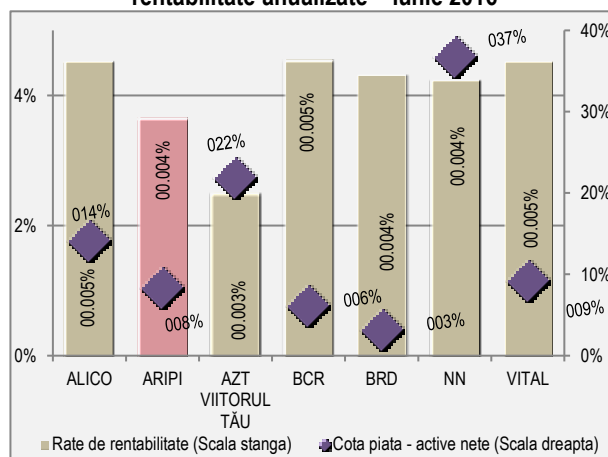
- rata de rentabilitate minimă a fondurilor de pensii cu grad de risc mediu: **-0,0669%**,

- rata medie ponderată de rentabilitate a tuturor fondurilor de pensii administrate privat pentru ultimele 24 luni: **3,8855%**.

Grafic 2.23. Pilon II - Rata medie ponderată de rentabilitate iunie 2015 – iunie 2016



Grafic 2.24. Pilon II Cota de piață – active nete și rate de rentabilitate anualizate – iunie 2016



3. Pensii facultative (Pilonul III)

3.1. Valoarea activelor nete și total participanți

Tabel 3.1 Pilon III Active nete (mil. lei)

| Nr. crt. | Fond de pensii facultative | iun.-15 | dec.-15 | iun.-16 | iun.16/iun.15 | iun.16/dec.15 |
|----------|----------------------------|-----------------|-----------------|-----------------|---------------|---------------|
| 1 | NN OPTIM | 427.24 | 477.03 | 525.55 | 23.01% | 10.17% |
| 2 | BCR PLUS | 190.23 | 214.00 | 232.79 | 22.37% | 8.78% |
| 3 | AZT MODERATO | 154.71 | 167.12 | 176.13 | 13.84% | 5.39% |
| 4 | NN ACTIV | 130.96 | 141.62 | 150.81 | 15.16% | 6.49% |
| 5 | BRD MEDIO | 56.52 | 64.86 | 70.41 | 24.57% | 8.55% |
| 6 | AZT VIVACE | 64.96 | 66.55 | 69.05 | 6.30% | 3.75% |
| 7 | RAIFFEISEN ACUMULARE | 53.23 | 57.30 | 60.26 | 13.19% | 5.16% |
| 8 | PENSIA MEA | 42.43 | 45.15 | 48.96 | 15.37% | 8.43% |
| 9 | STABIL | 11.78 | 12.89 | 13.75 | 16.74% | 6.65% |
| 10 | AEGON ESENTIAL | 0.01 | 5.70 | 5.93 | 43845.50% | 4.01% |
| | TOTAL | 1,137.66 | 1,252.22 | 1,353.62 | 18.98% | 8.10% |

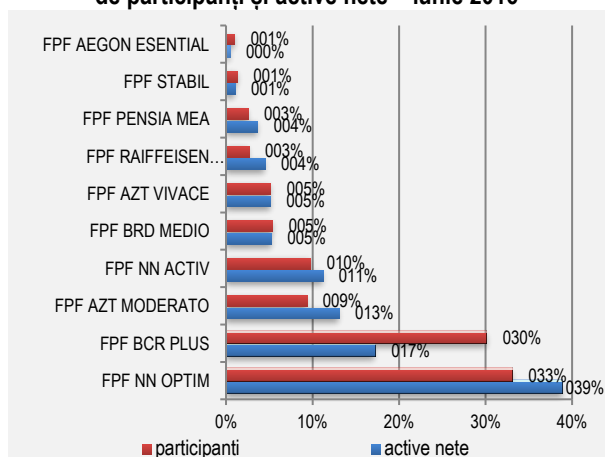
Activele nete ale fondurilor de pensii facultative au atins în iunie 2016 **1,35** miliarde de lei (**0,30** miliarde de euro), înregistrând un avans de **18,98%** comparativ cu iunie 2015 și **8,10%** față de decembrie 2015 (**17,73%** și **8,18%** raportat la moneda euro). Pe parcursul perioadei iunie 2015 – iunie 2016, ritmul lunar de creștere a fluctuat, înregistrând o diferență de aproximativ trei puncte procentuale între valoarea maximă din iulie 2015 (3,44%) și minima din ianuarie 2016 (-0,49%), mediana intervalului fiind de 1,61%.

Tabel 3.2. Pilon III Număr de participanți (pers.)

| Nr. crt. | Fond de pensii facultative | iun.-15 | dec.-15 | iun.-16 | iun.16/iun.15 | iun.16/dec.15 |
|----------|----------------------------|----------------|----------------|----------------|---------------|---------------|
| 1 | NN OPTIM | 119.868 | 125.983 | 131.967 | 10,09% | 4,75% |
| 2 | BCR PLUS | 105.692 | 112.847 | 120.110 | 13,64% | 6,44% |
| 3 | NN ACTIV | 36.563 | 38.099 | 38.871 | 6,31% | 2,03% |
| 4 | AZT MODERATO | 36.531 | 36.822 | 37.146 | 1,68% | 0,88% |
| 5 | BRD MEDIO | 17.456 | 19.020 | 21.286 | 21,94% | 11,91% |
| 6 | AZT VIVACE | 20.540 | 20.470 | 20.453 | -0,42% | -0,08% |
| 7 | RAIFFEISEN ACUMULARE | 9.850 | 10.078 | 10.480 | 6,40% | 3,99% |
| 8 | PENSIA MEA | 10.030 | 10.095 | 10.044 | 0,14% | -0,51% |
| 9 | STABIL | 5.084 | 5.097 | 5.113 | 0,57% | 0,31% |
| 10 | AEGON ESENTIAL | 105 | 3.807 | 3.806 | 3524,76% | -0,03% |
| | TOTAL | 365.450 | 382.318 | 399.276 | 9,26% | 4,44% |

399.276 de participanți erau înregistrați în sistemul pensiilor facultative la 30 iunie ac., un avans anual de **9,26%** și **4,44%** față de decembrie 2015. Comparativ cu luna precedentă creșterea a fost de numai o jumătate de punct procentual, fiind și cea mai mică valoare a intervalului analizat. Ritmul lunar de creștere a fluctuat în perioada iunie 2015 – iunie 2016, înregistrând o diferență de aproximativ jumătate de punct procentual între valoarea maximă din decembrie 2015 (1,04%) și minima din iunie 2016 (0,49%), mediana intervalului fiind de numai 0,75%.

Grafic 3.1. Pilon III Cota de piață în funcție de participanți și active nete – iunie 2016



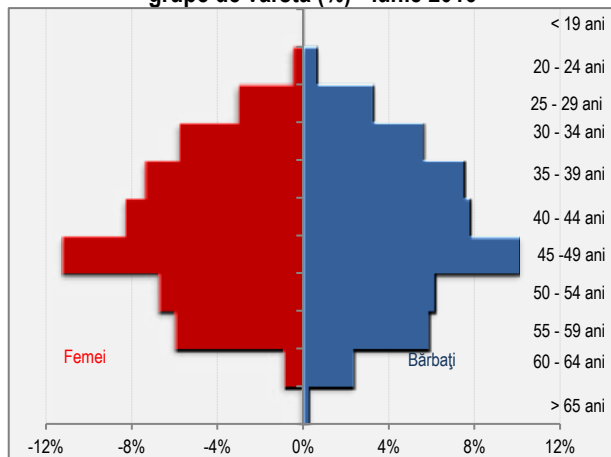
Primele trei fonduri de pensii, FPF ING OPTIM, FPF BCR PLUS și FPF NN AZT MODERATO dețineau în iunie 2016 69,03% din activele nete și 72,44% din participanți (Grafic 3.1.). De remarcat FPF BCR care, deși se situa pe locul doi în ceea ce privește ponderea din total participanți cu 30,08%, înregistra o pondere de numai 17,20% din total active nete la 30 iunie 2016. Comparativ, FPF NN Optim înregistra 33,05% pondere în total participanți, în timp ce ponderea în active nete a fost de 38,83%. Calitatea portofoliului de participanți este factorul determinant în acest caz. Astfel, în cazul participanților la FPF BCR au fost virate la fond contribuții mai mici, corespunzător unor venituri salariale mai mici.

Valoarea medie a unui cont în Pilonul III pentru cei 399.276 participanți a fost de 3.390 lei (750 de Euro), un avans anual de 8,90%. Creșterea față de decembrie 2015 a fost de 3,51%.

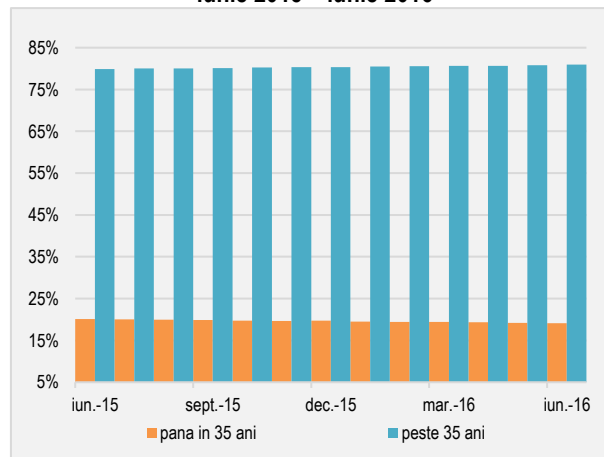
De asemenea, menționăm faptul că, pe parcursul primului semestru din acest an, au fost efectuate plăți ale activului personal al participanților însumând 11,76 milioane lei, din care 0,69 milioane lei ca urmare a decesului participantului (291 beneficiari), 0,11 milioane lei ca urmare a invalidității (19 participanți) și 10,96 milioane lei ca urmare a deschiderii dreptului la pensie (2.167 participanți).

Distribuția pe gen a fost următoarea: **49,56%** erau bărbați și **50,44%** femei (Grafic 3.2.). În ceea ce privește distribuția pe vârstă, raportul participanților a fost următorul: cu vârsta de până în 35 de ani reprezentau 19,08%, iar cei cu vârsta de peste 35 ani 80,92%. În condițiile maturizării sistemului, raportul s-a modificat ușor în perioada iunie 2015 – iunie 2016 în favoarea participanților cu vârsta de peste 35 ani (o creștere de aproximativ un punct procentual) și a înregistrat o scădere de sub un punct procentual în cazul grupe de vârstă de până în 35 ani (Grafic 3.3.).

Grafic 3.2. Pilon III Participanți, piramida anilor pe sexe și grupe de vârstă (%) - iunie 2016

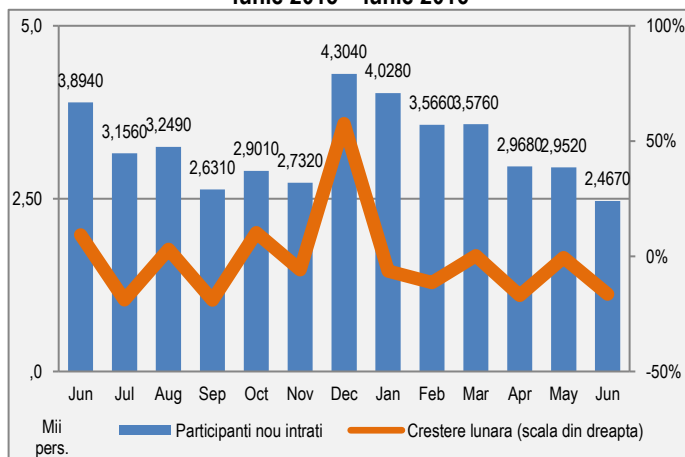


Grafic 3.3. Pilon III Evoluție structură pe grupe de vârstă iunie 2015 – iunie 2016



3.2. Participanți nou intrați

Grafic 3.4. Pilon III Număr participanți nou intrați în sistem iunie 2015 – iunie 2016

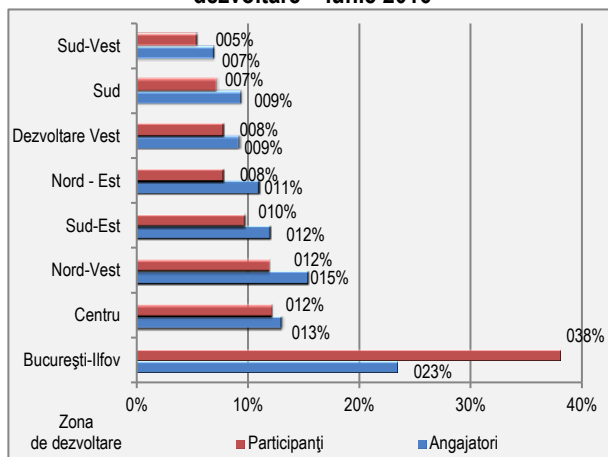


2,5 mii persoane au aderat în iunie 2016 la unul din cele zece fonduri de pensii facultative. Comparativ cu anul trecut, s-au înregistrat scăderi, în iunie, 36,65%, cât și în decembrie, 42,68%. Și față de luna precedentă s-a înregistrat o scădere de 16,43%. Pe ansamblu, în primele șase luni ale anului 2016 au intrat în sistem **19.557** persoane, cu 7,20% mai puțin decât în perioada similară din 2015 (21.074 mii persoane).

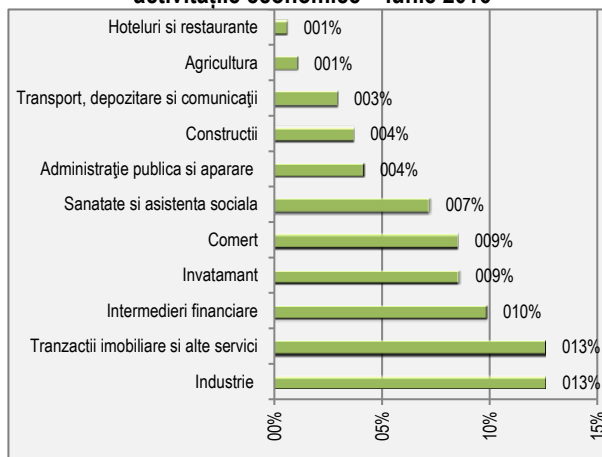
Numărul participanților nou intrați în perioada iunie 2015 – iunie 2016 a înregistrat un trend fluctuant, atingând un maxim în decembrie 2015 (4.304 persoane) și un minim în iunie 2016 (2.467 persoane), mediana intervalului fiind de 3.156 persoane (Grafic 3.4.). Și în decembrie 2015 s-au înregistrat valori mai mari ale numărului de participanți noi decât în celelalte luni ale anului. Una din explicațiile acestui fenomen poate fi aceea că la sfârșitul anului se acordă bonusuri și prime și alte beneficii care se pot materializa și în acordarea de pensii facultative.

În funcție de regiunile de dezvoltare ale României, la 30 iunie 2016, cei mai mulți participanți lucrau în București (36,10%), iar cele mai bine reprezentate regiuni de dezvoltare au fost: București - Ilfov cu **38,09%**, CENTRU cu **12,15%** și NORD-VEST cu **11,94%** (cele trei regiuni însumând 62,18% din participanți), celelalte regiuni, cu 37,82% din total, au înregistrat ponderi între 5,37% și 9,69% din total (Grafic 3.5.). Cele mai bine reprezentate activități economice în iunie 2016 au fost industria cu 12,61%, tranzacțiile imobiliare cu 12,59% și intermedierea financiară cu 9,85%. Cele mai slab reprezentate activități economice au fost agricultura cu 1,09% și serviciile hoteliere și restaurant cu 0,59% (Grafic 3.6.).

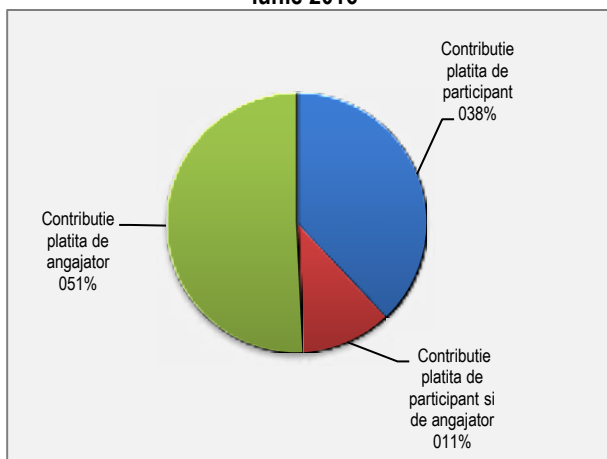
Grafic 3.5 Pilon III Structura participanților pe regiuni de dezvoltare – iunie 2016



Grafic 3.6. Pilon III Structura angajaților în funcție de activitățile economice – iunie 2016



Grafic 3.7. Pilon III Participarea la plata contribuțiilor – iunie 2016



62,05% din contribuțiile la fondurile facultative au fost plătite de către angajatori (50,79%) sau de către participanți împreună cu angajatorii lor (11,26%), în timp ce **37,95%** din participanți au plătit singuri contribuțiile în iunie 2016 (Grafic 3.7.).

În funcție de locul unde își desfășoară angajatorul activitatea, distribuția participanților în iunie 2016 a fost similară cu lunile precedente, **81,78%** în mediul urban și **18,22%** în mediul rural.

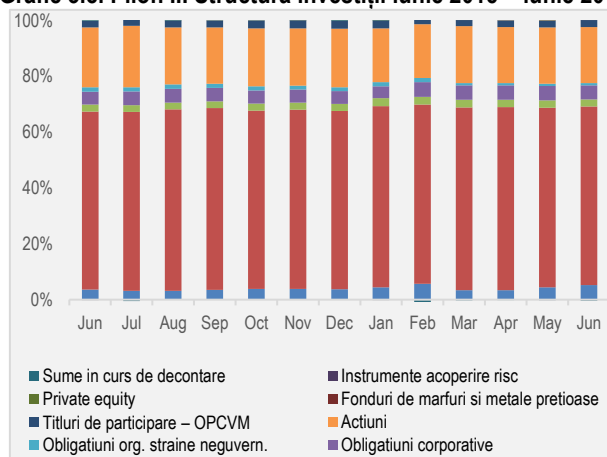
3.3. Structura investițiilor

Tabel 3.3. Pilon III Structură investiții – total (mil. lei)

| Nr. crt. | Instrumente financiare | iun.-15 | dec.-15 | iun.-16 | iun.2016/ iun.2015 | iun.2016/ dec.2015 |
|--------------------|---|-----------------|-----------------|-----------------|-----------------------|-----------------------|
| 1 | Depozite Bancare | 41,92 | 46,57 | 70,81 | 68,92% | 52,06% |
| 2 | Titluri de Stat | 725,61 | 801,67 | 867,51 | 19,56% | 8,21% |
| 3 | Obligațiuni Municipale | 28,72 | 31,64 | 34,04 | 18,52% | 7,59% |
| 4 | Obligațiuni corporative | 52,77 | 56,41 | 68,89 | 30,54% | 22,14% |
| 5 | Obligațiuni ale organismelor străine neguvernamentale | 17,77 | 18,01 | 10,57 | -40,50% | -41,32% |
| 6 | Acțiuni | 243,91 | 263,46 | 271,04 | 11,12% | 2,88% |
| 7 | Titluri de participare - OPCVM | 26,21 | 34,74 | 34,94 | 33,29% | 0,57% |
| 8 | Acțiuni – Private equity | 0,28 | 0,57 | 0,77 | 176,27% | 36,86% |
| 9 | Instrumente de acoperire a riscului | -0,20 | -1,44 | -0,59 | 202,52% | -58,76% |
| 10 | Sume în curs de decontare | 2,53 | 2,71 | -4,62 | -282,55% | -270,63% |
| Activ total | | 1.139,53 | 1.254,32 | 1.355,82 | 18,98% | 8,09% |

În iunie 2016, sumele plasate în obligațiuni ale organismelor străine neguvernamentale și instrumentele de acoperire a riscului au înregistrat scăderi comparativ cu aceeași lună din 2015. În cazul celorlalte clase de active s-au înregistrat creșteri cuprinse între 11,12% și 68,92%, în condițiile unui avans al activelor totale de 18,98%. Raportat la decembrie 2015, s-au înregistrat scăderi în cazul obligațiunilor organismelor străine neguvernamentale și instrumentelor de acoperire a riscului. Sumele plasate în celelalte clase de active au înregistrat creșteri cuprinse între 0,57% și 52,06% în condițiile în care activele totale au crescut cu 8,09%.

Grafic 3.8. Pilon III Structură investiții iunie 2015 – iunie 2016

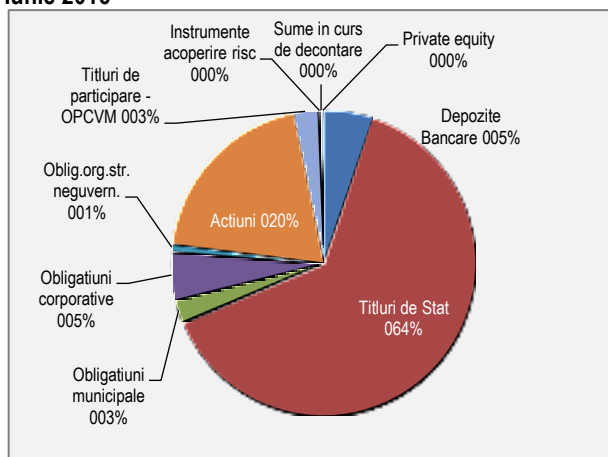


Din punct de vedere al alocării resurselor financiare pe diferite clase de active, următoarele categorii de instrumente financiare au înregistrat creșteri comparativ cu iunie 2015: depozite bancare, titluri de stat, obligațiuni corporative și titluri de participare - OPCVM. Celelalte clase de active au înregistrat scăderi. În cazul comparației cu ponderile deținute la sfârșitul anului 2015 au înregistrat creșteri următoarele categorii de instrumente financiare: depozite bancare, titluri de stat, obligațiuni corporative, instrumente de acoperire a riscului și acțiuni – private equity, celelalte instrumente financiare au înregistrat scăderi ale ponderilor.

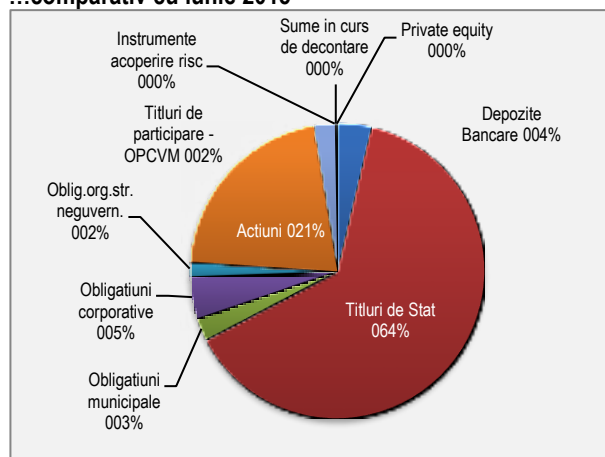
Evoluția structurii investițiilor pe parcursul anului trecut și structura portofoliilor fondurilor de pensii facultative în iunie 2016 este prezentată în Graficele 3.8. și 3.9.

Grafic 3.9. Pilon III Structura investițiilor

Iunie 2016



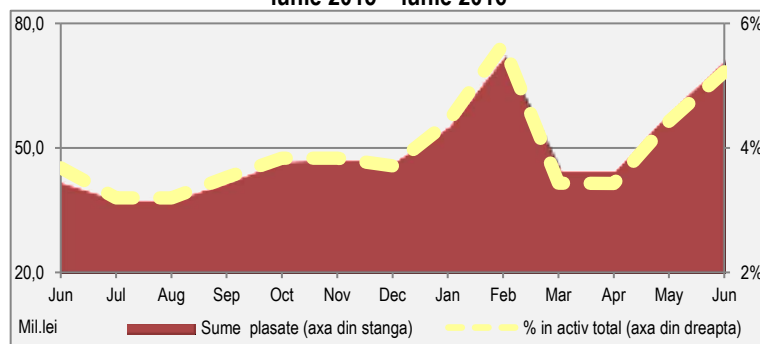
...comparativ cu iunie 2015



Tabel 3.4. Pilon III Depozite bancare

| Instrument financiar | iun.-15 | | dec.-15 | | iun.-16 | | iun.2016/iun.2015 | | iun.2016/dec.2015 | |
|----------------------|--------------------|------------------------------|--------------------|------------------------------|--------------------|------------------------------|-------------------|--------------------------|-------------------|--------------------------|
| | Valoare (mil. lei) | Pondere în active totale (%) | Valoare (mil. lei) | Pondere în active totale (%) | Valoare (mil. lei) | Pondere în active totale (%) | Valoare | Pondere în active totale | Valoare | Pondere în active totale |
| Depozite bancare | 41,92 | 3,68% | 46,57 | 3,71% | 70,81 | 5,22% | ↑ | ↑ | ↑ | ↑ |

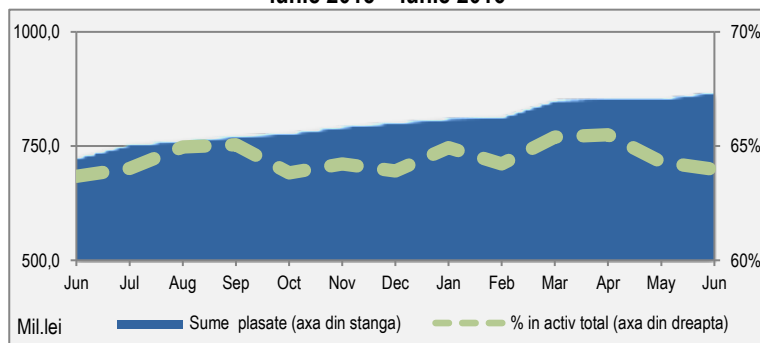
Grafic 3.10. Pilon III Depozite bancare iunie 2015 – iunie 2016



Depozite bancare: 5,22% din total active fonduri, în creștere față 2015 (3,68% în iunie și 3,71% în decembrie). Activele plasate în depozite bancare, **70,81** milioane de lei, au crescut față de iunie 2015 cu 68,92% și cu 52,06% comparativ cu decembrie 2015. (Tabel 3.4.).

Tabel 3.5. Pilon III Titluri de stat

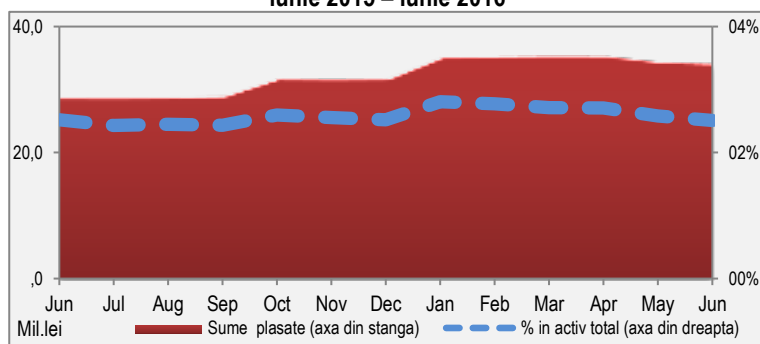
| Instrument financiar | iun.-15 | | dec.-15 | | iun.-16 | | iun.2016/iun.2015 | | iun.2016/dec.2015 | |
|----------------------|--------------------|------------------------------|--------------------|------------------------------|--------------------|------------------------------|-------------------|--------------------------|-------------------|--------------------------|
| | Valoare (mil. lei) | Pondere în active totale (%) | Valoare (mil. lei) | Pondere în active totale (%) | Valoare (mil. lei) | Pondere în active totale (%) | Valoare | Pondere în active totale | Valoare | Pondere în active totale |
| Titluri de stat | 725,61 | 63,68% | 801,67 | 63,91% | 867,51 | 63,98% | ↑ | ↑ | ↑ | ↑ |

Grafic 3.11. Pilon III Titluri de stat
iunie 2015 – iunie 2016

Titluri de stat: 63,98% din total active, în creștere ușoară față de 2015 (63,68% în iunie și 63,91% în decembrie). Valoric, activele investite în titluri de stat, **867,51** milioane de lei, au crescut cu 19,56% comparativ cu iunie 2015 și cu 8,21% față de decembrie 2015. (Tabel 3.5.). Ponderea titlurilor de stat în total active s-a situat în perioada iunie 2015 – iunie 2016 pe un trend ușor fluctuant, înregistrând o diferență de aproximativ două puncte procentuale între cea mai mare valoare din aprilie 2016 (65,50%) și cea mai mică valoare din iunie ac. (63,98%)

Tabel 3.6. Pilon III Obligațiuni municipale

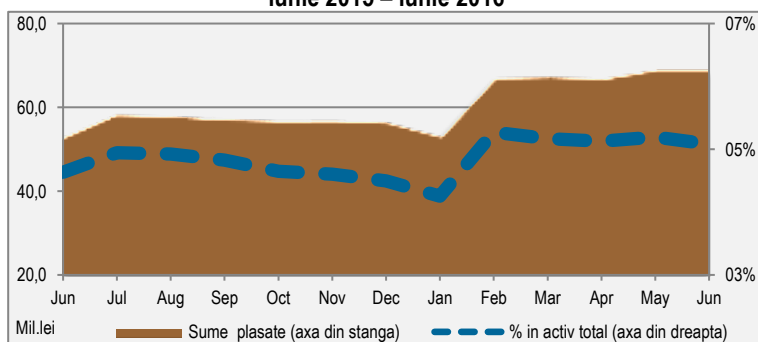
| Instrument financiar | iun.-15 | | dec.-15 | | iun.-16 | | iun.2016/iun.2015 | | iun.2016/dec.2015 | |
|----------------------|--------------------|------------------------------|--------------------|------------------------------|--------------------|------------------------------|-------------------|--------------------------|-------------------|--------------------------|
| | Valoare (mil. lei) | Pondere în active totale (%) | Valoare (mil. lei) | Pondere în active totale (%) | Valoare (mil. lei) | Pondere în active totale (%) | Valoare | Pondere în active totale | Valoare | Pondere în active totale |
| Obligațiuni municip. | 28,72 | 2,52% | 31,64 | 2,52% | 34,04 | 2,51% | ↑ | ↓ | ↑ | ↓ |

Grafic 3.12. Pilon III Obligațiuni municipale
iunie 2015 – iunie 2016

Obligațiuni municipale: 2,51% din total active, au scăzut față de 2015 (2,52% în iunie și decembrie). Sumele plasate în obligațiuni municipale în valoare de **34,04** milioane lei, au crescut cu 18,52% comparativ cu iunie 2015 și cu 7,59% față de decembrie 2015. (Tabel 3.6.).

Tabel 3.7. Pilon III Obligațiuni corporative

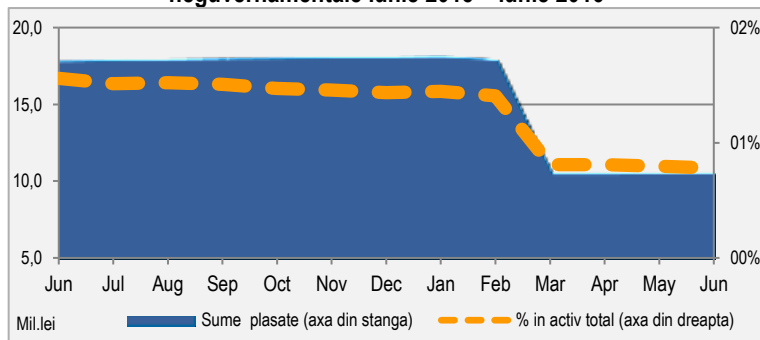
| Instrument financiar | iun.-15 | | dec.-15 | | iun.-16 | | iun.2016/iun.2015 | | iun.2016/dec.2015 | |
|-------------------------|--------------------|------------------------------|--------------------|------------------------------|--------------------|------------------------------|-------------------|--------------------------|-------------------|--------------------------|
| | Valoare (mil. lei) | Pondere în active totale (%) | Valoare (mil. lei) | Pondere în active totale (%) | Valoare (mil. lei) | Pondere în active totale (%) | Valoare | Pondere în active totale | Valoare | Pondere în active totale |
| Obligațiuni corporative | 52,77 | 4,63% | 56,41 | 4,50% | 68,89 | 5,08% | ↑ | ↑ | ↑ | ↑ |

Grafic 3.13. Pilon III Obligațiuni corporative
iunie 2015 – iunie 2016

Obligațiuni corporative: 5,08% din total active fonduri, în creștere față de 2015 (4,63% în iunie și 4,50% în decembrie). Valoarea activelor investite în obligațiuni corporative, **68,89** milioane de lei, a înregistrat o creștere față de iunie 2015 de 30,54%, iar față de decembrie 2015 de 22,14% (Tabel 3.7.).

Tabel 3.8. Pilon III Obligațiuni ale organismelor străine neguvernamentale

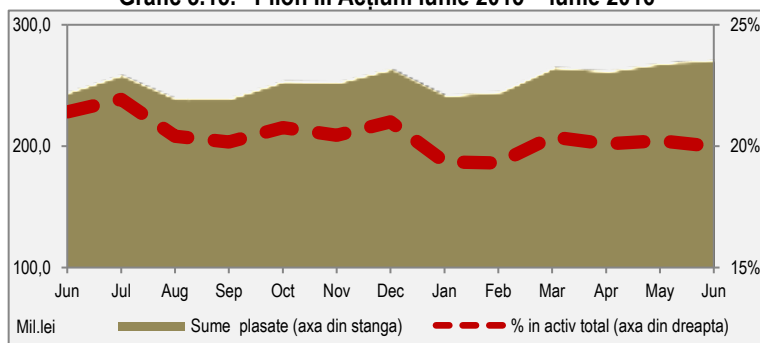
| Instrument financiar | iun.-15 | | dec.-15 | | iun.-16 | | iun.2016/iun.2015 | | iun.2016/dec.2015 | |
|---|--------------------|------------------------------|--------------------|------------------------------|--------------------|------------------------------|-------------------|--------------------------|-------------------|--------------------------|
| | Valoare (mil. lei) | Pondere în active totale (%) | Valoare (mil. lei) | Pondere în active totale (%) | Valoare (mil. lei) | Pondere în active totale (%) | Valoare | Pondere în active totale | Valoare | Pondere în active totale |
| Obligațiuni ale orga. străine neguvernamen. | 17,77 | 1,56% | 18,01 | 1,44% | 10,57 | 0,78% | ↓ | ↓ | ↓ | ↓ |

Grafic 3.14. Pilon III Obligațiuni ale organismelor străine neguvernamentale iunie 2015 – iunie 2016


Obligațiuni ale organismelor străine neguvernamentale: 0,78% din active fonduri în scădere față de 2015 (1,56% în iunie și 1,44% în decembrie). Activele plasate de **10,57** milioane de lei, au scăzut cu 40,50% comparativ cu iunie 2015 și cu 41,32% comparativ cu decembrie 2015 (Tabel 3.8.). Scăderea înregistrată de sumele investite și de ponderea acestora din luna martie ac. se explică prin faptul că în această lună a ajuns la maturitate o emisiune de obligațiuni BEI (emisă în 2009) în valoare de aproximativ 7 milioane lei.

Tabel 3.9. Pilon III Acțiuni

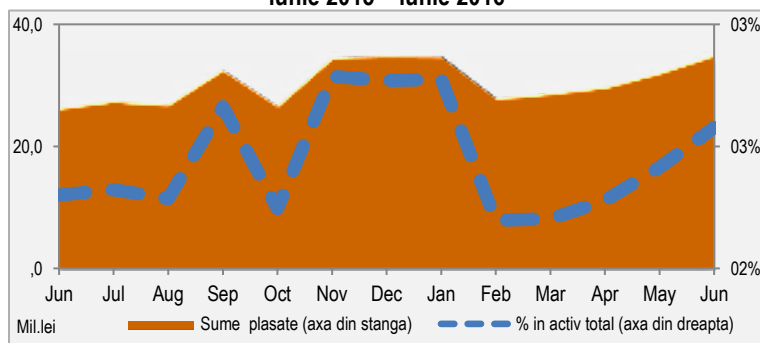
| Instrument financiar | iun.-15 | | dec.-15 | | iun.-16 | | iun.2016/iun.2015 | | iun.2016/dec.2015 | |
|----------------------|--------------------|------------------------------|--------------------|------------------------------|--------------------|------------------------------|-------------------|--------------------------|-------------------|--------------------------|
| | Valoare (mil. lei) | Pondere în active totale (%) | Valoare (mil. lei) | Pondere în active totale (%) | Valoare (mil. lei) | Pondere în active totale (%) | Valoare | Pondere în active totale | Valoare | Pondere în active totale |
| Acțiuni | 243,91 | 21,40% | 263,46 | 21,00% | 271,04 | 19,99% | ↑ | ↓ | ↑ | ↓ |

Grafic 3.15. Pilon III Acțiuni iunie 2015 – iunie 2016


Acțiuni: 19,99% din active fonduri, în scădere ușoară comparativ cu 2015 (21,40% în iunie și 21,00% în decembrie). Sumele plasate în acțiuni, **271,04** milioane de lei, au crescut atât față de iunie 2015, cu 11,12%, cât și față de luna decembrie, cu 2,88% (Tabel 3.9.). Ponderea acțiunilor în total active a fluctuat ușor în perioada iunie 2015 – iunie 2016, ceea ce a determinat o diferență de aproximativ trei puncte procentuale între valoarea cea mai mare din iulie 2015 (21,93%) și valoarea cea mai mică din februarie 2016 (19,31%).

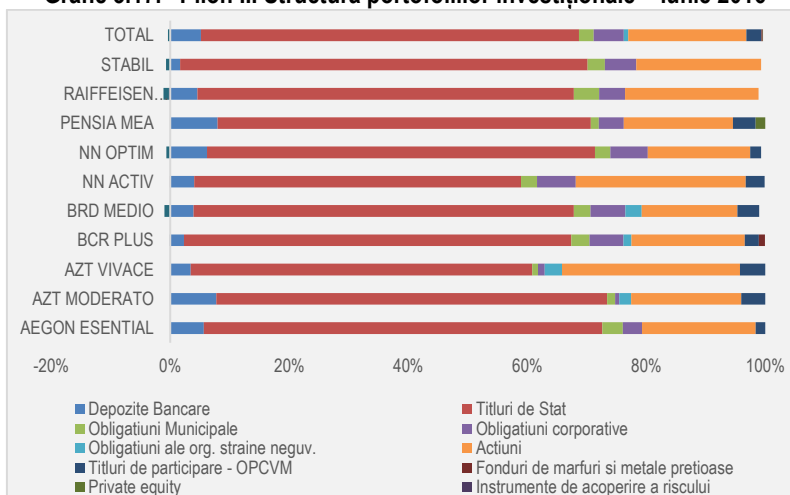
Tabel 3.10. Pilon III Titluri de participare - OPCVM

| Instrument financiar | iun.-15 | | dec.-15 | | iun.-16 | | iun.2016/iun.2015 | | iun.2016/dec.2015 | |
|------------------------------|--------------------|------------------------------|--------------------|------------------------------|--------------------|------------------------------|-------------------|--------------------------|-------------------|--------------------------|
| | Valoare (mil. lei) | Pondere în active totale (%) | Valoare (mil. lei) | Pondere în active totale (%) | Valoare (mil. lei) | Pondere în active totale (%) | Valoare | Pondere în active totale | Valoare | Pondere în active totale |
| Titluri de participare OPCVM | 26,21 | 2,30% | 34,74 | 2,77% | 34,94 | 2,58% | ↑ | ↑ | ↑ | ↓ |

Grafic 3.16. Pilon III Titluri de participare - OPCVM iunie 2015 – iunie 2016


Titluri de participare OPCVM: 2,58% din total active fonduri, în creștere comparativ cu iunie 2015 (2,30%), dar în scădere față de decembrie 2015 (2,77%). Activele investite în titluri de participare înregistră la 30 iunie 2016 **34,94** milioane de lei, ceea ce a reprezentat o creștere de 33,29% față de iunie 2015 și de numai 0,57% comparativ cu luna decembrie 2015 (Tabel 3.1.0).

Grafic 3.17. Pilon III Structura portofoliilor investiționale – iunie 2016



Celelalte categorii de instrumente financiare au înregistrat la 30 iunie 2016 următoarele ponderi în total active fonduri de pensii facultative:

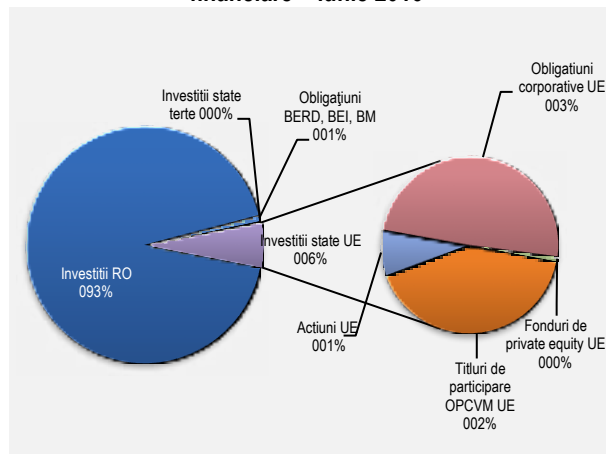
- Acțiuni – Private equity: **0,06%**;
- Instrumente de acoperire a riscului: **0,04%** ș
- Sume în curs de decontare: **-0,34%**.

Tabel 3.11. Pilon III Structură investiții

| Investiții | iun.-15 | dec.-15 | iun.-16 | iun.2016/ iun.2015 | iun.2016/ dec.2015 |
|---------------------------|---------|---------|---------|-----------------------|-----------------------|
| Investiții RO | 93,62% | 93,01% | 92,99% | ↓ | ↓ |
| Investiții state UE | 4,84% | 5,60% | 5,96% | ↑ | ↑ |
| Obligațiuni BERD, BEI, BM | 1,56% | 1,44% | 0,78% | ↓ | ↓ |

92,99% din activele fondurilor de pensii facultative erau plasate în țară, în scădere ușoară față de 2015 (93,65% în iunie și 93,01% în decembrie). **5,96%** din active erau plasate în state UE, iar 0,78% în obligațiuni ale organismelor străine neguvernamentale, cum ar fi BERD, BEI, BM (Tabel 3.11., Grafic 3.18.).

Grafic 3.18. Pilon III Structura investițiilor în plasamente financiare – iunie 2016



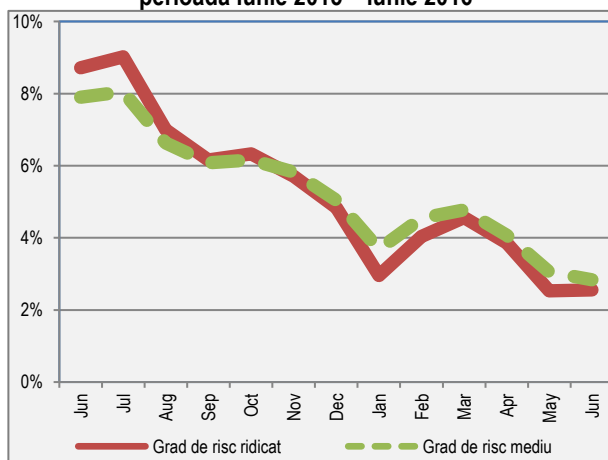
1.3.4. Rate de rentabilitate

Indicatorii de performanță înregistrați de fondurile de pensii facultative în luna iunie 2016 au fost (Grafic 3.19. și Grafic 3.20):

- Rata de rentabilitate anualizată a fondurilor de pensii cu grad de risc ridicat:
 - AZT VIVACE: **2,1423%**
 - NN ACTIV: **2,7580%**
- Rata medie ponderată de rentabilitate a tuturor fondurilor de pensii cu grad de risc ridicat: **2,5552%.**
- Rata de rentabilitate minimă a fondurilor de pensii cu grad de risc ridicat: **-1,4447%;**
- Ratele de rentabilitate anualizate ale fondurilor de pensii cu grad de risc mediu:
 - AZT MODERATO: **2.3113%**
 - BCR PLUS: **3.4519%**
 - BRD MEDIO: **2.7635%**
 - NN OPTIM: **2.8782%**
 - PENSIA MEA: **1.5572%**
 - RAIFFEISEN ACUMULARE: **2.8962%**
 - STABIL: **3.0388%**

- Rata medie ponderată de rentabilitate a tuturor fondurilor de pensii cu risc mediu: **2,8365%**;
- Rata de rentabilitate minimă a fondurilor de pensii cu grad de risc mediu: **-1,1634%**.

Grafic 3.19. Pilon III Rate medii de rentabilitate în perioada iunie 2015 – iunie 2016



Grafic 3.20. Pilon III Cotă de piață – active nete și rate de rentabilitate anualizate – iunie 2016

