

ASF – SECTORUL SISTEMULUI DE PENSII PRIVATE DIRECȚIA SUPRAVEGHERE ȘI CONTROL



PENSIILE PRIVATE DIN ROMÂNIA LA 30 SEPTEMBRIE 2018

1. Participanți la fondurile de pensii private.....	3
1.1. Participanți la fondurile de pensii administrate privat.....	3
Structura participanților pe categorii de vârstă și gen.....	3
Participanți noi.....	4
Participanți transferați.....	5
1.2. Participanți la fondurile de pensii facultative.....	6
Structura participanților pe categorii de vârstă și gen.....	7
Participanți noi.....	7
Participanți transferați.....	8
2. Contribuții virate la fondurile de pensii private.....	8
2.1. Contribuții virate la fondurile de pensii administrate privat.....	8
Contribuția medie/participant.....	10
Participanți și contribuții – structură pe regiuni de dezvoltare și sectoare de activitate.....	11
Valoarea contului participanților.....	12
2.2. Contribuții virate la fondurile de pensii facultative.....	13
Contribuția medie/participant.....	13
Valoarea contului participanților.....	14
Participarea la plata contribuțiilor.....	14
3. Plăți efectuate în sistemul pensiilor private.....	15
3.1. Fonduri de pensii administrate privat – Plata activului net în caz de pensionare, invaliditate și deces	15
3.2. Fonduri de pensii facultative – Plata activului net în caz de pensionare, invaliditate și deces	16
4. Activele fondurilor de pensii.....	17
4.1. Activele nete ale fondurilor de pensii administrate privat.....	18
4.2. Activele nete ale fondurilor de pensii facultative.....	18
4.3. Structura investițiilor fondurilor de pensii private.....	18
Instrumente financiare – structura pe țară.....	18
Instrumente financiare – structura pe valută.....	19
Expunerea valutară a activelor fondurilor de pensii private.....	19
Titluri de stat.....	19
Obligațiuni.....	20
Durata și maturitatea portofoliilor de instrumente cu venit fix.....	20
Depozite bancare.....	21
Acțiuni.....	21
Organisme de plasament colectiv — OPCVM.....	22
Lichiditatea sistemului de pensii private.....	22
Volatilitatea VUAN-ului.....	23
4.3.1. Fonduri de pensii administrate privat – Structura investițiilor.....	23
4.3.2. Fonduri de pensii facultative – Structura investițiilor.....	24
4.3.3. Fonduri de pensii private – Tranzacțiile efectuate.....	25
5. Rate de rentabilitate.....	27
5.1. Fonduri de pensii administrate privat.....	27
5.2. Fonduri de pensii facultative.....	28

PENSIILE PRIVATE DIN ROMÂNIA LA 30 SEPTEMBRIE 2018

1. Participanți la fondurile de pensii private

Evoluția sistemului de pensii private a fost pozitivă pe tot parcursul funcționării sale, numărul de participanți și valoarea activelor personale ale acestora crescând constant. S-a urmărit asigurarea unui raport echilibrat între siguranța și performanța investițiilor în beneficiul viitorilor pensionari, dar și protejarea intereselor acestora. Astfel, la finalul primelor trei trimestre din 2018, în sistemul de pensii private din România (Pilonul II și Pilonul III) erau înscrși **7,64 milioane participanți**.

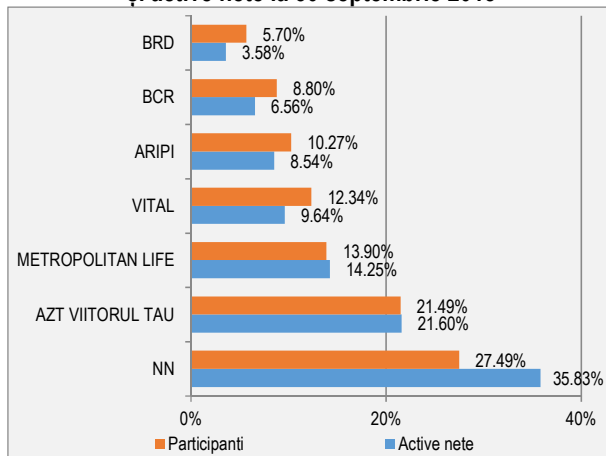
1.1. Participanți la fondurile de pensii administrate privat

7,18 milioane de participanți erau înregistrați în sistemul pensiilor administrate privat la sfârșitul lunii septembrie 2018, cu un avans anual de **3,19%**. Comparativ cu decembrie 2017, numărul de participanți a crescut cu **1,94%**. În perioada septembrie 2017 – septembrie 2018, creșterea lunară a numărului de participanți a înregistrat un trend ascendent până în decembrie 2017 (0,60% - valoarea maximă), urmată de o scădere constantă a valorilor până în mai 2018 (0,11% - valoarea minimă), cu o ușoară revenire în luna iunie ac. (0,17%). În primele trei trimestre din acest an s-au înregistrat 140.573 participanți noi în sistem, cu 12,58% mai puțin decât în perioada similară din 2017 (160.795 persoane).

Tabel 1.1. Pilon II Număr de participanți (mil. pers.)

Nr. crt.	Fond de pensii administrat privat	sep.-17	dec.-17	sep.-18	sep.18/ sep.17	sep.18/dec.17
1	FPAP ARIPI	0,69	0,71	0,73	4,48%	2,71%
2	FPAP AZT VIITORUL TAU	1,52	1,53	1,55	1,98%	1,20%
3	FPAP BCR	0,59	0,60	0,63	5,69%	3,44%
4	FPAP BRD	0,37	0,38	0,41	9,18%	5,52%
5	FPAP METROPOLITAN LIFE	0,97	0,98	1,00	3,15%	1,89%
6	FPAP NN	1,94	1,96	1,98	1,61%	0,98%
7	FPAP VITAL	0,86	0,87	0,89	3,60%	2,18%
	TOTAL	6,96	7,04	7,18	3,19%	1,94%

Grafic 1.1. Pilon II Cotă de piață în funcție de participanți și active nete la 30 septembrie 2018



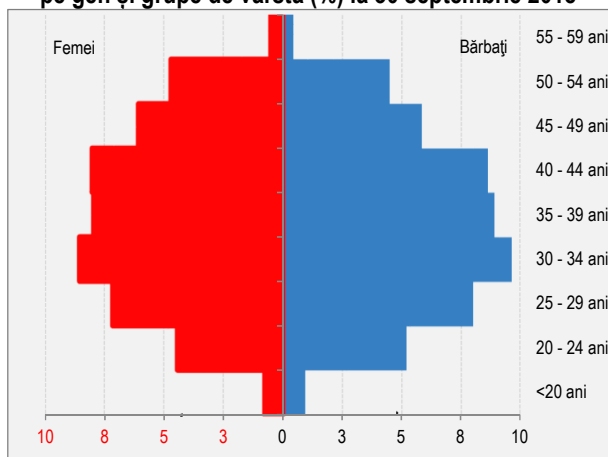
FPAP NN, FPAP AZT VIITORUL TĂU și FPAP METROPOLITAN LIFE s-au menținut pe primele poziții, însumând la 30 septembrie 2018 aproximativ 72% din activele nete și 63% din total participanți¹ (Grafic 1.1.). FPAP BRD și FPAP BCR au înregistrat creșteri mai mari în cazul numărului de participanți, comparativ atât cu septembrie 2017, cât și cu decembrie 2017 (Tabel 1.1).

Structura participanților pe categorii de vârstă și gen

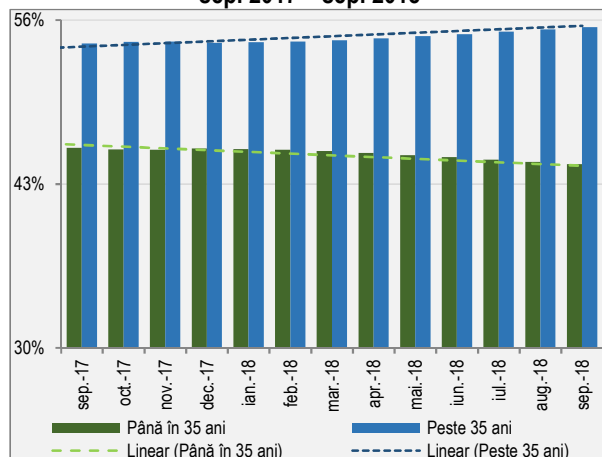
La sfârșitul lunii septembrie 2018 distribuția participanților în funcție de gen a fost următoarea: **52,12%** - bărbați și **47,88%** - femei (Grafic 1.2.). În ceea ce privește distribuția pe vârstă, raportul participanților cu vârsta de până la 35 de ani comparativ cu cei cu vârsta de peste 35 de ani a fost **44,57%** la **55,43%**. În condițiile maturizării sistemului, raportul în funcție de vârstă s-a modificat în perioada septembrie 2017 – septembrie 2018 în favoarea participanților cu vârsta de peste 35 de ani (Grafic 1.3.). Astfel, s-a înregistrat o scădere a ponderii celor cu vârsta de până în 35 ani de 1,30 puncte procentuale comparativ cu septembrie 2017, când raportul a fost 45,87% la 54,13%. Comparativ cu decembrie 2017, când raportul a fost 45,81% la 54,19%, scăderea a fost de 1,23 puncte procentuale.

¹ Participanți cu conturi active, respectiv pentru care a fost virată cel puțin o contribuție în perioada mai 2008 – septembrie 2018.

Grafic 1.2. Pilon II Participanți - piramida participanților pe gen și grupe de vârstă (%) la 30 septembrie 2018

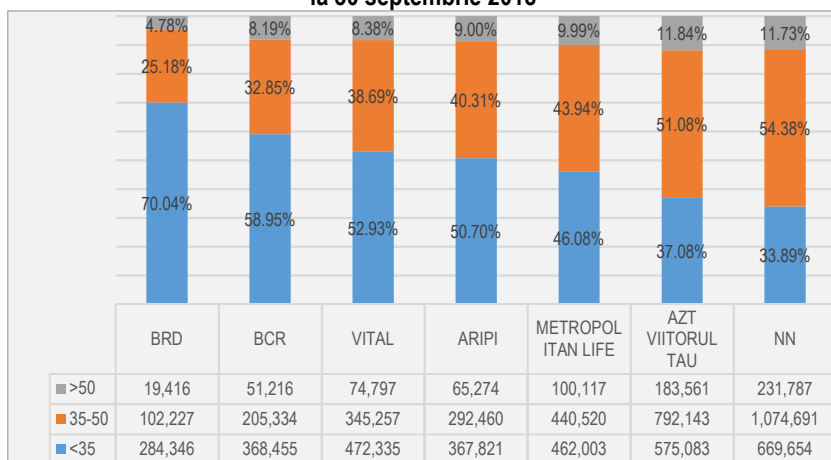


Grafic 1.3. Pilon II Evoluție structură pe grupe de vârstă sep. 2017 – sep. 2018



În cazul în care se analizează structura pe grupe de vârste a participanților fondurilor de pensii administrate privat se constată că la 30 septembrie 2018 cea mai mare pondere a participanților cu vârsta de până în 35 ani era înregistrată de FPAP BRD cu 70,04% din total fond (284.346 persoane), semnificativ mai mare decât ponderea pe total sistem de 44,57%. Creșterea constantă a numărului de participanți cu vârsta de până în 35 de ani la FPAP BRD a fost determinată de numărul mare de persoane repartizate aleatoriu lunar către acest fond². Astfel, 70,30% din totalul participanților la fond au fost repartizați aleatoriu în perioada august 2008 – septembrie 2018. Structura pe vârstă a participanților a fost determinată și de faptul că numărul persoanelor repartizate aleatoriu lunar este același începând din luna februarie 2010, influențând fondurile cu un număr mai mic de participanți (FPAP BRD, cu 405.989 persoane, deține 5,64% din total participanți înregistrați în Registrul participanților în Pilonul II la 30 septembrie 2018). În plus, în cazul FPAP BRD, numărul de participanți repartizați aleatoriu lunar este mai mare decât la celelalte fonduri³.

Grafic 1.3.1. Pilon II Structura participanților pe grupe de vârstă la 30 septembrie 2018



Un alt fond care a înregistrat o pondere mare a participanților cu vârsta de până în 35 ani a fost FPAP BCR cu 58,95% din total fond (368.455 persoane), situându-se astfel peste media pe total sistem (44,57%). Fondul deține la 30 septembrie 2018 8,70% din total participanți înregistrați în Registrul participanților în Pilonul II. Și în acest caz, repartizarea aleatorie a fost factorul determinat. Astfel, 48,61% din participanții la FPAP BCR au fost repartizați aleatoriu în perioada august 2008 – septembrie 2018.

Cele mai mici valori ale numărului de participanți cu vârsta de până în 35 ani au înregistrat FPAP NN cu 33,89% din total fond (669.654 persoane) și FPAP AZT VIITORUL TĂU cu 37,07% din total fond (575.083 persoane). Trebuie menționat că, în cazul celor două fonduri, ponderile participanților repartizați aleatoriu din total repartizați în luna de calcul în perioada august 2008 – septembrie 2018 au fost cele mai mici (24,59% - FPAP NN și 28,11% - FPAP AZT VIITORUL TĂU) și că, încă de la începutul funcționării sistemului, cele două fonduri au înregistrat cele mai mari valori ale numărului de participanți înregistrați, reprezentând împreună în medie, în perioada mai 2008 – septembrie 2018, 53,79% din total participanți înregistrați în Pilonul II. Pe măsură ce sistemul s-a maturizat, ponderile participanților cu vârsta cuprinsă între 35 – 50 ani au crescut constant. La 30 septembrie ac. acestea înregistrau următoarele valori: 54,38% - FPAP NN și 51,08% - FPAP AZT VIITORUL TĂU, fiind peste media pe total sistem (45,31%). Cele două fonduri au înregistrat la 30 septembrie ac. valori mai mari decât ponderea pe total sistem și în cazul grupe de vârstă de peste 50 ani (10,12%): 11,73% - FPAP NN și 11,84% - FPAP AZT VIITORUL TĂU.

² Repartizarea aleatorie are loc la patru luni de la data la care angajatorul plătește primele contribuții de asigurări sociale (CAS) ale noilor angajați.

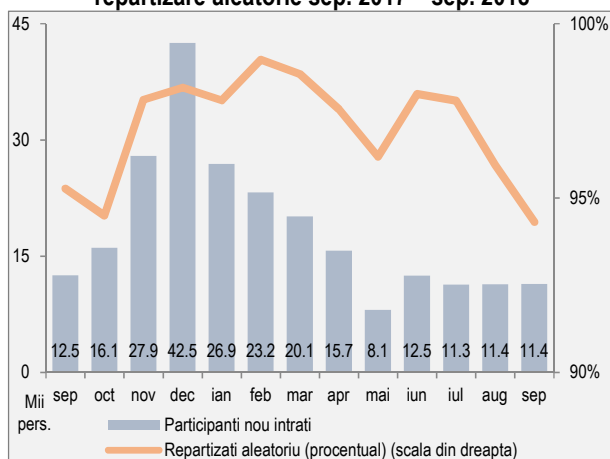
³ În cazul FPAP BRD, se aplică prevederile art.26 alin. (3) din Norma nr. 1/2015 privind aderarea și evidența participanților la fondurile de pensii administrate privat: "În cazul în care rezultatul repartizării prevăzute la alin. (1) nu este un număr întreg, fiecare fond de pensii administrat privat existent la data efectuării repartizării primește un număr întreg de participanți, iar restul obținut ca urmare a împărțirii este alocat fondului de pensii administrat privat cu cel mai mic număr de participanți."

Participanți noi

647 persoane au semnat acte de aderare pentru a deveni participanți la unul dintre fondurile de pensii administrate privat din cele 11.387 persoane intrate în sistem în luna septembrie 2018, o scădere de 9,06% a numărului de participanți nou intrați în sistem față de septembrie anul trecut și de 73,22% comparativ cu decembrie 2017. De remarcat trendul fluctuant înregistrat în perioada septembrie 2017 – septembrie 2018 (Grafic 1.4.). Astfel, numărul lunar de participanți nou intrați a scăzut până la 8,1 mii persoane (valoarea minimă) în luna mai ac., dar și în ultimele trei luni, când valorile au fost de aproximativ 11 mii persoane. De menționat creșterea constantă din trimestrul IV 2017, atingând în luna decembrie 2017 42,5 mii persoane (valoarea maximă). În condițiile în care repartizarea aleatorie are loc la 4 luni de la prima plată a CAS (ca urmare a încasării primului salariu sau a primei indemnizații de șomaj), rezultă că participanții intrați aleatoriu în decembrie au început activitatea în luna august, după terminarea anului școlar⁴. De asemenea, trebuie menționate cele mai mici valori ale gradului de repartizare aleatorie ale intervalului septembrie 2017 – septembrie 2018, respectiv 94,50% în octombrie 2017 și 94,32% în septembrie 2018, deși numărul participanților nou intrați nu a înregistrat o creștere semnificativă comparativ cu celelalte luni (Grafic 1.4.). Un grad de educație financiară mai ridicat al absolvenților de studii superioare, faptul că sunt studenți care lucrează încă din timpul studiilor, coroborat cu lunile în care începe și se termină anul universitar, ar putea determina ca mai mulți participanți să fi semnat acte de aderare, comparativ cu cei care au fost repartizați aleatoriu.

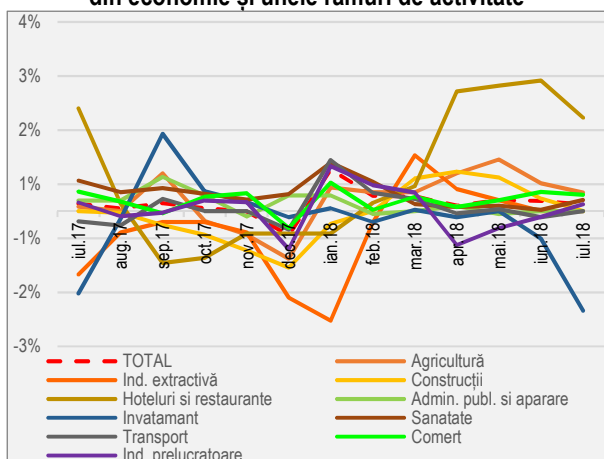
Acest trend a fost determinat de evoluția numărului de salariați pe economie. Potrivit datelor statistice lunare publicate de INS, creșterea anuală a efectivului de salariați pe economie a fost de 1,79%, iar creșterea lunară a fluctuat în perioada iulie 2017 – iulie 2018, înregistrând o valoare minimă de -0,45% în decembrie 2017 și o valoare maximă de 0,78% în ianuarie 2018 (în Pilonul II luna de calcul septembrie este corespunzătoare lunii de referință iulie, lună pentru care se virează contribuțiile către fondurile de pensii administrate privat). Și în cazul unor activități sezoniere s-au înregistrat fluctuații lunare ale efectivului de salariați. Astfel, în ultimele trei luni ale intervalului analizat (mai – iulie ac.), efectivul de salariați din activitatea hotelieră și de restaurante, agricultura și comerțul, a înregistrat creșteri lunare mai mari comparativ cu celelalte ramuri de activitate⁵ (Grafic 1.5.).

Grafic 1.4. Pilon II Participanți nou intrați și gradul de repartizare aleatorie sep. 2017 – sep. 2018



*septembrie, luna de calcul în sistemul pensiilor administrate privat, este corespunzătoare lunii de referință iulie, lună pentru care se virează contribuțiile.

Grafic 1.5. Pilon II Creștere lunară a efectivului de salariați din economie și unele ramuri de activitate*



10.740 persoane, reprezentând 94,32% din total nou intrați în sistem, au fost repartizate aleatoriu în luna septembrie 2018 (cu excepția FPAP BRD, cu 81,29% și FPAP BCR, cu 86,08%, celelalte fonduri de pensii au înregistrat valori de peste 98% și chiar de 100%, ca în cazul FPAP ARIPI). Numărul persoanelor repartizate aleatoriu a scăzut în septembrie ac. cu -9,97%, comparativ cu septembrie 2017 și cu -74,27%, față de decembrie anul trecut. 137 mii persoane din cele 141 mii persoane intrate în sistem în primele trei trimestre din 2018 au fost repartizate aleatoriu, în scădere cu 12,83% față de aceeași perioadă din 2017.

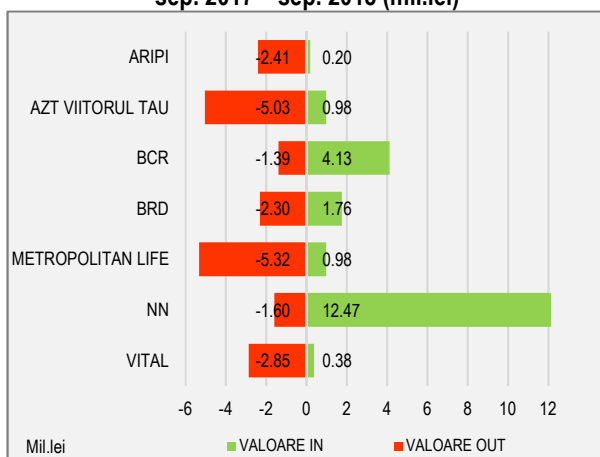
Participanți transferați

1.440 participanți s-au transferat între fondurile de pensii administrate privat în intervalul septembrie 2017 – septembrie 2018, iar activele transferate au atins 20,90 milioane lei. Fondul de pensii la care s-au transferat cei mai mulți participanți (898 persoane), având și cea mai mare valoare a activului transferat (12,47 milioane lei) a fost FPAP NN, cele mai mari valori înregistrate în această perioadă. FPAP METROPOLITAN LIFE a fost fondul de la care s-au transferat cei mai mulți participanți (373 persoane) în intervalul septembrie 2017 – septembrie 2018, cu o valoare a activelor transferate de 5,32 milioane lei.

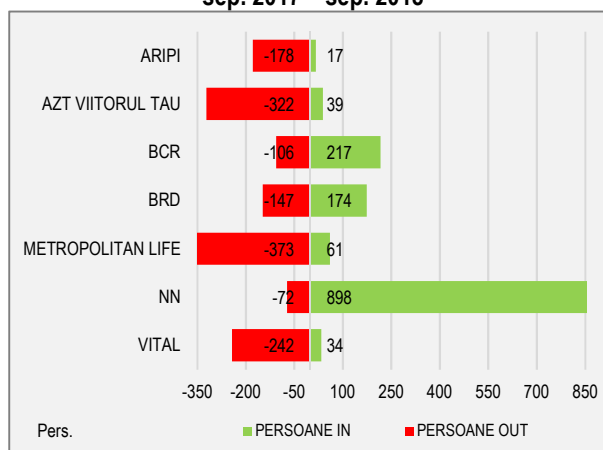
⁴ Din analiza structurii pe grupe de vârstă a participanților reiese că în luna decembrie 2017 numărul persoanelor cu vârsta cuprinsă între 16 – 24 ani a crescut comparativ cu luna precedentă cu aproximativ 26 mii (61% din creșterea lunară a numărului total de participanți din Registrul).

⁵ Creșteri lunare ale numărului de salariați în mai, iunie și iulie 2018: în activitatea hotelieră și de restaurante: 2,32%, 2,42% și 1,73%; în agricultură: 0,96%, 0,52% și 0,34%; în comerț: 0,20%, 0,36% și 0,30%, cu mențiunea că în aceste trei luni s-au înregistrat și valori negative: în industria prelucrătoare (mai și iunie ac.), transport (iunie ac.) și învățământ (iulie ac.).

**Grafic 1.6. Pilon II Valoare activ net transferat
sep. 2017 – sep. 2018 (mil.lei)**



**Grafic 1.7. Pilon II Participanți transferați
sep. 2017 – sep. 2018**



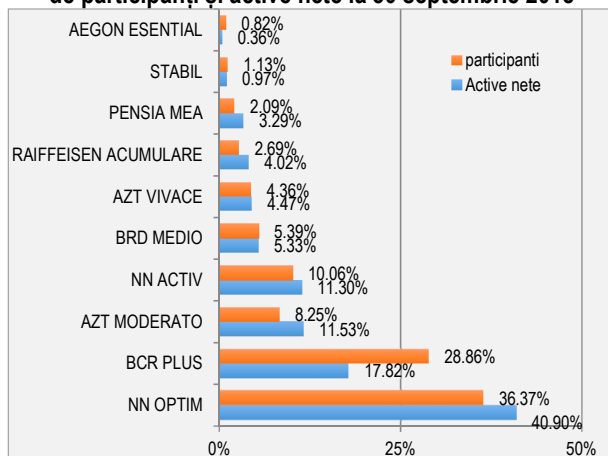
1.2. Participanți la fondurile de pensii facultative

464.897 de participanți erau înregistrați în sistemul pensiilor facultative la 30 septembrie 2018, cu un avans anual de **6,00%** și **4,21%** față de decembrie 2017. Ritmul lunar de creștere a fluctuat ușor în perioada septembrie 2017 – septembrie 2018, înregistrând valori sub 1% (0,69%, valoarea maximă în septembrie 2017 și 0,36%, valoarea minimă în septembrie 2018). FPF REIFFEISEN ACUMULARE, FPF NN ACTIV și FPF NN OPTIM au înregistrat cele mai mari creșteri ale numărului de participanți, atât comparativ cu septembrie, cât și cu decembrie 2017 (Tabel 1.2). Trebuie remarcat faptul că numai două dintre cele zece fonduri de pensii au înregistrat scăderi ale numărului participanților atât în ultimul an, cât și în cele trei trimestre ale anului curent: FPF AZT VIVACE (-0,46% și -0,56%) și FPF PENSIA MEA (-1,72% și -1,47%)⁶.

Tabel 1.2. Pilon III Număr de participanți (pers.)

Nr. cert.	Fond de pensii facultative	sep.-17	dec.-17	sep.-18	sep.18/sep.17	sep.18/dec.17
1	FPF NN OPTIM	155,563	159,438	169,084	8,69%	6,05%
2	FPF BCR PLUS	128,835	130,347	134,149	4,12%	2,92%
3	FPF NN ACTIV	41,959	43,299	46,764	11,45%	8,00%
4	FPF AZT MODERATO	38,212	38,381	38,333	0,32%	-0,13%
5	FPF BRD MEDIO	23,666	23,994	25,039	5,80%	4,36%
6	FPF AZT VIVACE	20,365	20,386	20,271	-0,46%	-0,56%
7	FPF RAIFFEISEN ACUMULARE	11,168	11,442	12,494	11,87%	9,19%
8	FPF PENSIA MEA	9,864	9,839	9,694	-1,72%	-1,47%
9	FPF STABIL	5,157	5,185	5,249	1,78%	1,23%
10	FPF AEGON ESENTIAL	3,813	3,820	3,820	0,18%	0,00%
	TOTAL	438,602	446,131	464,897	6,00%	4,21%

**Grafic 1.8. Pilon III Cotă de piață în funcție
de participanți și active nete la 30 septembrie 2018**



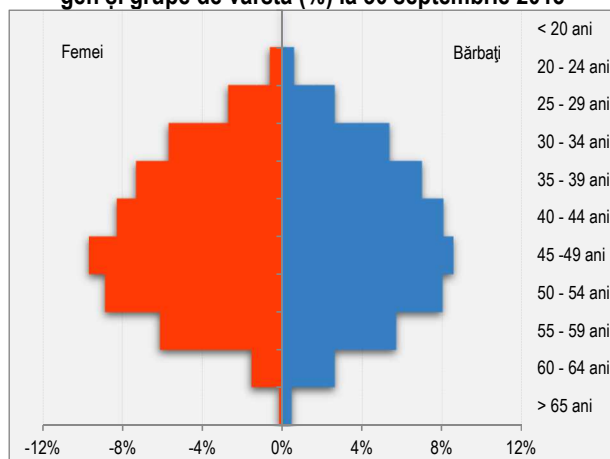
Primele trei fonduri de pensii ca număr de participanți, FPF NN OPTIM, FPF BCR PLUS și FPF AZT MODERATO, însumau aproximativ 75% din participanți și 70% din activele nete. De remarcat că FPF BCR PLUS, deși se situa pe locul doi în ceea ce privește ponderea din total participanți, 28,86%, înregistra numai 17,82% pondere din total active nete la 30 septembrie 2018. Comparativ, FPF NN OPTIM înregistra 36,37% din total participanți, în timp ce ponderea în active nete a fost de 40,90%. În acest caz, calitatea portofoliului de participanți este factorul determinant (pentru participanții la FPF BCR PLUS valoarea contribuțiilor virate la fond a fost mai mică).

⁶ De exemplu, numărul ieșirilor din fond (pensie vârsta de 60 ani, pensie invaliditate, deces, transferuri out) în perioada octombrie 2017 – septembrie 2018 a depășit numărul intrărilor (acte de aderare noi, transferuri in): în cazul FPF AZT VIVACE au intrat 266 persoane și au ieșit 360 persoane (-94 persoane, diferență septembrie 2018/septembrie 2017), iar în cazul FPF PENSIA MEA au intrat 67 persoane și au ieșit 237 persoane (-170 persoane, diferență septembrie 2018/septembrie 2017).

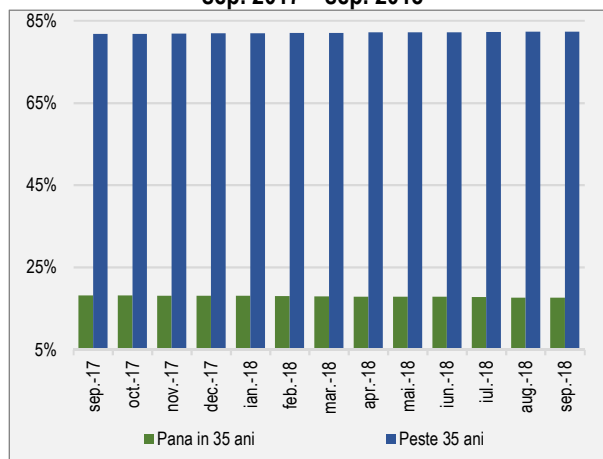
Structura participanților pe categorii de vârstă și gen

La 30 septembrie 2018 distribuția în funcție de gen a fost: **49,03%** bărbați și **50,97%** femei (Grafic 1.9.). În ceea ce privește distribuția pe vârstă, raportul participanților a fost următorul: **17,65%** cu vârsta de până în 35 de ani și **82,35%** cu vârsta de peste 35 ani (Grafic 1.10.). În condițiile maturizării sistemului, raportul s-a modificat ușor în perioada septembrie 2017 – septembrie 2018 în favoarea participanților cu vârsta de peste 35 ani, respectiv o creștere de 0,52 puncte procentuale față de septembrie anul trecut, când raportul a fost de 18,17% la 81,83%. Comparativ cu decembrie 2017, diferența este de 0,42 puncte procentuale, raportul fiind de 18,07% la 81,93%.

Grafic 1.9. Pilon III Participanți, piramida participanților pe gen și grupe de vârstă (%) la 30 septembrie 2018

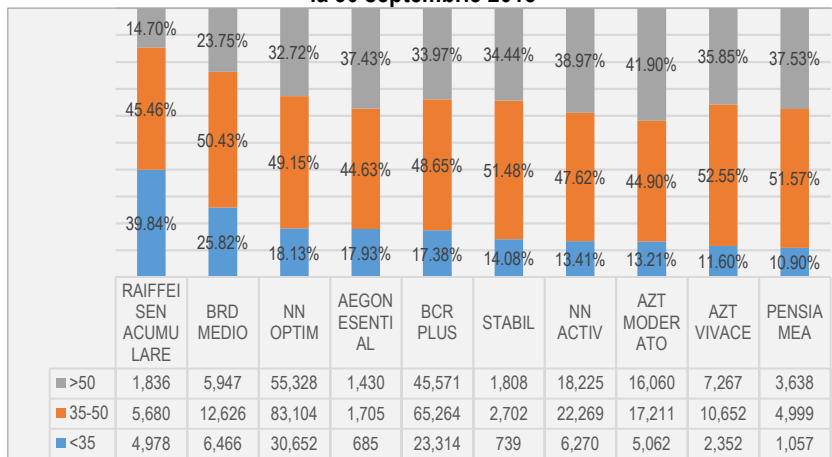


Grafic 1.10. Pilon III Evoluție structură pe grupe de vârstă sep. 2017 – sep. 2018



În cazul în care se analizează structura pe grupe de vârste a participanților fondurilor de pensii facultative se constată că la 30 septembrie 2018 cea mai mare pondere a participanților cu vârsta de până în 35 ani era înregistrată de FPF RAIFFEISEN ACUMULARE cu 39,84% din participanți (4.978 persoane), semnificativ peste media pe total sistem de 17,55%. Alt fond care a înregistrat o valoare mare a ponderii persoanelor cu vârsta de până în 35 ani, peste media pe total sistem, a fost FPF BRD MEDIO cu 25,82% (6.466 persoane).

Grafic 1.10.1. Pilon III Structura participanților pe grupe de vârstă la 30 septembrie 2018

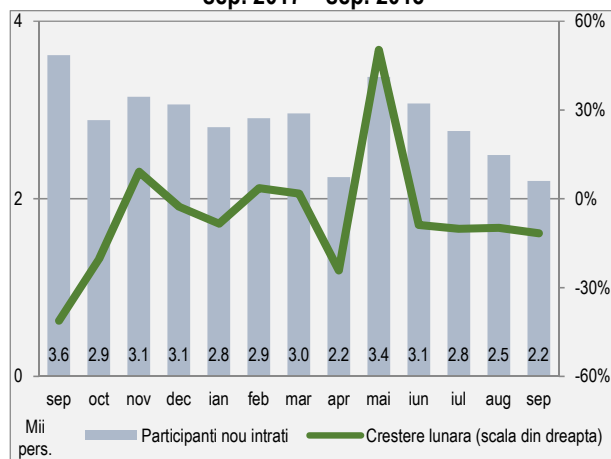


La polul opus s-a situat FPF PENSIA MEA cu doar 10,90% din participanți cu vârsta de până în 35 ani (1.057 persoane), cu mențiunea că fondul reprezenta doar 2,09% din total participanți la Pilonul III. În cazul FPF NN OPTIM, deși la 30 septembrie ac. înregistra 30.652 persoane cu vârsta de până în 35 ani, fiind cel mai mare număr de participanți încadrați în această grupă de vârstă (37,58%), totuși ponderea grupei de vârstă de până în 35 ani în total fond a fost de numai 18,31%, în condițiile în care fondul înregistra cel mai mare număr de participanți din total sistem (169.084 persoane, respectiv 36,37%).

Participanți noi

2.200 persoane au aderat în septembrie 2018 la unul din cele zece fonduri de pensii facultative, înregistrând o scădere față de septembrie 2017 de 39,16% și de 28,17% față de decembrie 2017. **24.814 persoane** au intrat în sistem în primele trei trimestre din anul 2018, cu 25,98% mai puțin decât în aceeași perioadă din 2017 (33.525 persoane).

**Grafic 1.11. Pilon III Număr participanți nou intrați în sistem
sep. 2017 – sep. 2018**

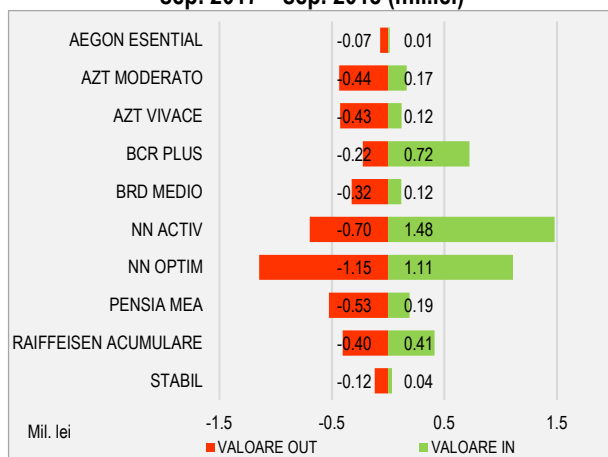


În continuare, FPF NN OPTIM deține cele mai mari ponderi ale participanților noi din total participanți nou intrați în sistem. Astfel, în perioada septembrie 2017 – septembrie 2018, fondul a înregistrat o medie de 49,16%, iar ponderile au fluctuat în această perioadă de la un minim de 40,58% din total în februarie 2018 (1.892 persoane) la un maxim de 64,71% din total în septembrie 2017 (2.340 persoane). Trebuie precizat că, în afară de luna august 2017, când la fond au aderat 4.539 persoane (73,86% din total), în anii anteriori nu s-au mai evidențiat creșteri ale numărului de participanți noi similare cu cea din septembrie 2017, deși fondul a înregistrat constant ponderi mari în total participanți intrați în sistem⁷.

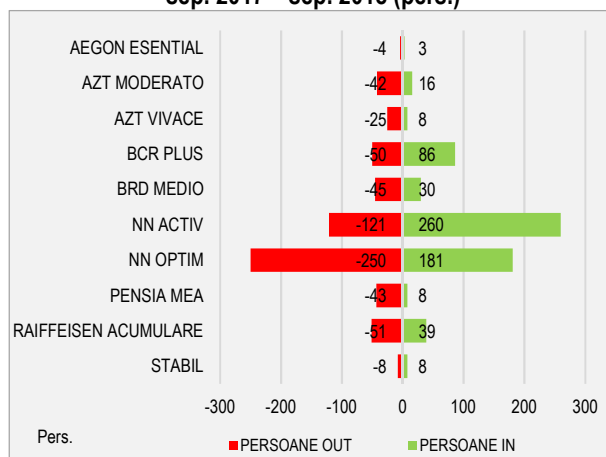
Participanți transferați

639 participanți s-au transferat între fondurile de pensii facultative în intervalul septembrie 2017 – septembrie 2018, iar activele transferate au însumat **4,37 milioane lei** (Graficele 1.12. și 1.13.). Cei mai mulți participanți (260) și cea mai mare valoare a activului (1,48 milioane lei) transferat de la alte fonduri de pensii au fost către FPF NN ACTIV, iar FPF NN OPTIM a înregistrat cei mai mulți participanți (250 persoane) și cele mai mari valori ale activelor (1,15 milioane lei) transferate către alte fonduri de pensii.

**Grafic 1.12. Pilon III Valoare activ net transferat
sep. 2017 – sep. 2018 (mil.lei)**



**Grafic 1.13. Pilon III Participanți transferați
sep. 2017 – sep. 2018 (pers.)**



Trebuie precizat faptul că, în această perioadă, șapte persoane s-au transferat din Uniunea Europeană la trei dintre fondurile de pensii facultative din România (FPF BCR PLUS, FPF NN ACTIV și FPF NN OPTIM), valoarea activelor transferate fiind de 1,48 milioane lei, iar doi participanți la două dintre fondurile de pensii facultative din România (FPF BRD MEDIO și FPF NN OPTIM) s-au transferat la un fond de pensii private în Uniunea Europeană, valoarea activului transferat fiind de 0,02 milioane lei.

2. Contribuții virate la fondurile de pensii private

2.1. Contribuții virate la fondurile de pensii administrate privat

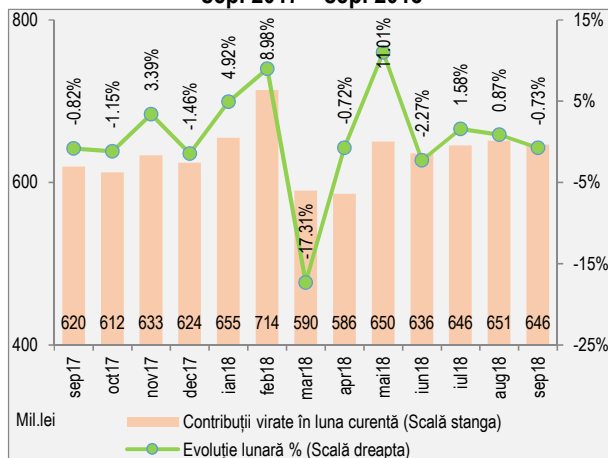
646,44 milioane de lei (138,61 milioane de euro) au fost virate către fondurile de pensii administrate privat în luna septembrie 2018, cu 4,33% mai mult comparativ cu septembrie 2017 și cu 3,59% față de decembrie 2017. S-a înregistrat astfel o ușoară revenire, valoarea situându-se peste media intervalului septembrie 2017 – septembrie 2018, 635,57 milioane lei, dar volumul contribuțiilor virate a scăzut cu 0,73% comparativ cu luna precedentă⁸ (Grafic 2.1.).

⁷ Exemple de valori medii ale ponderilor participanților noi la FPF NN Optim din total participanți nou intrați în sistem: 37,94% în 2016, 38,24% în 2015, 36,18 în 2014.

⁸ Valorile înregistrate în lunile martie (590,02 milioane lei) și aprilie (585,77 milioane lei), corespunzătoare lunilor de referință ianuarie și februarie, au fost și minimele intervalului.

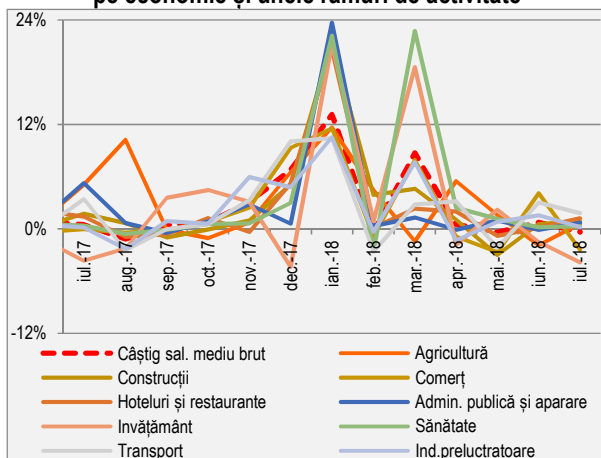
Trebuie menționat că și în cazul câștigului salarial mediu brut pe economie s-a înregistrat în septembrie ac. o scădere de 0,38% față de luna anterioară (Grafic 2.2.), cu valori semnificativ mai mari în învățământ (-3,87%) și în comerț (-2,41%)⁹.

**Grafic 2.1. Pilon II Contribuții virate și evoluția lunară
sep. 2017 – sep. 2018**



*Luna de calcul în sistemul pensiilor administrate privat, septembrie, este corespunzătoare lunii de referință iulie, lună pentru care se virează contribuțiile.

**Grafic 2.2. Evoluție lunară câștig salarial mediu brut
pe economie și unele ramuri de activitate***

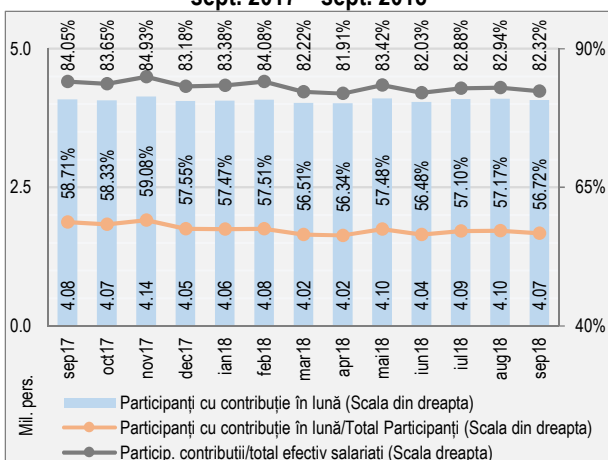


Scăderea lunară semnificativă a viramentelor din martie ac. (-17,31%) a fost determinată de faptul că în luna februarie se virează contribuțiile lunii de referință decembrie, iar în luna martie se virează contribuțiile lunii de referință ianuarie. În general, luna ianuarie este caracterizată de scăderi ale veniturilor salariale¹⁰, însă în acest caz, volumul scăzut al contribuțiilor virate în martie pentru luna de calcul ianuarie 2018 a fost determinat și de scăderea cotei de contribuții la 3,75%. De exemplu, în martie 2017, comparativ cu februarie 2017, scăderea a fost de numai 10,72%, în martie 2016, comparativ cu februarie 2016, scăderea a fost de 10,89%, în condițiile în care în 2016 și 2017 cota de contribuție a fost de 5,1%.

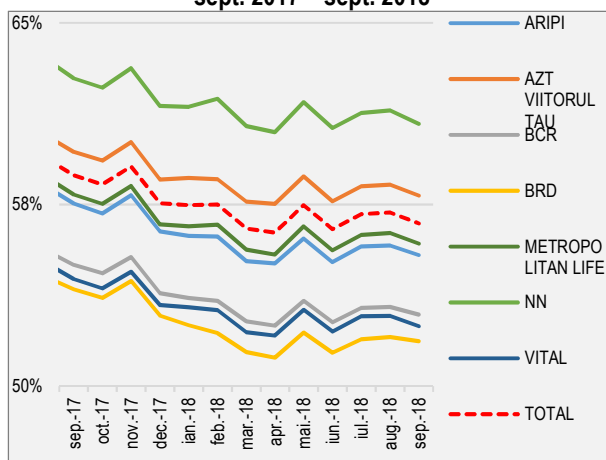
În primele trei trimestre din 2018 viramentele au însumat **5,77 miliarde de lei** (1,24 miliarde de euro). Față de aceeași perioadă din 2017, valoarea totală a contribuțiilor virate a crescut cu 9,49%.

În luna septembrie 2018 s-au virat contribuții pentru **4,07 milioane persoane**, reprezentând **56,72%** din total participanți din Pilonul II. Ponderea participanților cu contribuții în total participanți din sistem a înregistrat un trend ușor fluctuant în perioada septembrie 2017 – septembrie 2018, cu o medie de 57,41%. (valoarea maximă în noiembrie anul trecut, 59,08% și valoarea minimă în aprilie ac. (56,34%). De remarcat faptul că trendul ponderii participanților cu contribuții virate în lună din total participanți la sistem este similar cu trendul ponderii participanților cu contribuții virate în lună în total efectiv de salariați pe economie (Grafic 2.3.). În condițiile maturizării sistemului, pe parcursul celor zece ani de funcționare, ponderea în total efectiv salariați pe economie a crescut constant de la 66,51% în mai 2008 la 82,32% în septembrie ac.

**Grafic 2.3. Pilon II Evoluție participanți cu viramente,
pondere în total participanți și în efectiv salariați
sept. 2017 – sept. 2018**



**Grafic 2.3.1. Pilon II Evoluție ponderi participanți cu
contribuții virate în total participanți pe fonduri de pensii
sept. 2017 – sept. 2018**

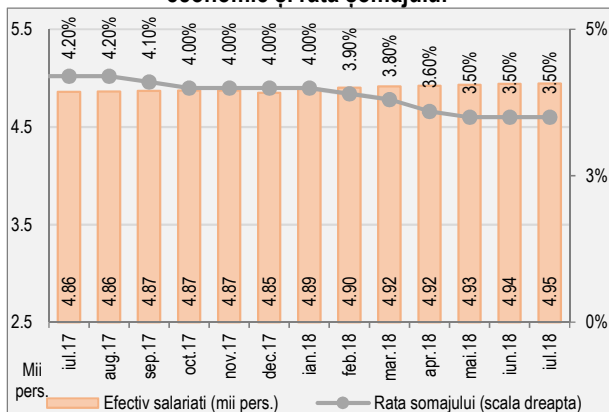


⁹ Potrivit INS, în luna iulie ac. s-au înregistrat valori pozitive ale ritmului lunar de creștere a câștigului mediu brute în industria extractivă (4,04%), transporturi (1,80%), hoteluri și restaurante (1,21%).

¹⁰ De exemplu, potrivit INS, scăderile au fost de 2,73% în ianuarie 2017, comparativ cu decembrie 2016 și de 8,26% în ianuarie 2016, comparativ cu decembrie 2015.

În perioada septembrie 2017 – septembrie 2018, ponderea participanților cu contribuții virate din total participanți fond (gradul de colectare) a fluctuat ușor, înregistrând un trend descendent. Astfel valoarea medie a gradului de colectare a înregistrat o diferență de aproximativ două puncte procentuale în acest interval (Grafic 2.3.1.) Se remarcă creșterile din lunile noiembrie 2017, februarie și mai 2018, corespunzătoare evoluției numărului de salariați pe economie, cu mențiunea că în sistemul pensiilor administrate privat între luna de calcul, când se virează contribuțiile și luna de referință, pentru care se virează contribuțiile, este o diferență de două luni (pentru contribuția virată în luna septembrie, luna de calcul, este corespunzătoare lunii iulie, luna de referință). Toate fondurile de pensii au înregistrat trenduri similare în perioada septembrie 2017 – septembrie 2018, dar numai două s-au situat peste media intervalului (57,42%), valorile medii înregistrate fiind de 61,56% în cazul FPAP NN și 58,51% în cazul FPAP AZT VIITORUL TĂU.

Grafic 2.4. Evoluție lunară a numărului de salariați pe economie și rata șomajului*



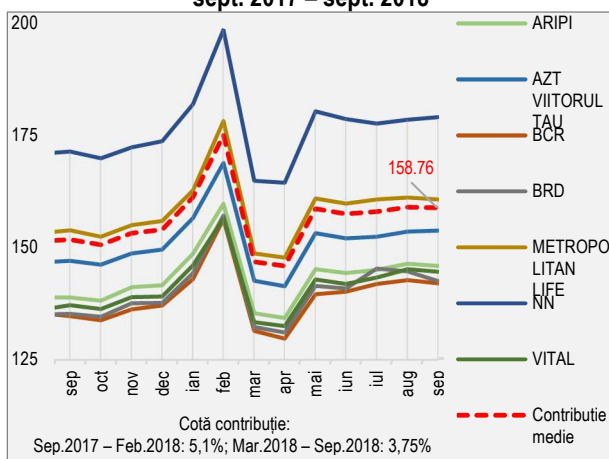
*Luna de calcul în sistemul pensiilor administrate privat, septembrie, este corespunzătoare lunii de referință iulie, lună pentru care se virează contribuțiile.

Din analiza datelor statistice publicate de INS reiese că în perioada iulie 2017 – iulie 2018 (în luna septembrie au fost virate contribuțiile aferente lunii iulie 2018) evoluția efectivului de salariați a înregistrat un trend ușor fluctuant, ritmul lunar de creștere înregistrând valori pozitive, sub 1%, cu excepția lunilor noiembrie 2017 (-0,002%) și decembrie 2017 (-0,45%). Comparativ cu aceeași lună din 2017, efectivul de salariați a crescut în iulie 2018 cu 1,79%, cu mențiunea că în iulie ac. s-a înregistrat cea mai mare valoare a numărului de salariați din interval. Numărul total al șomerilor înregistrați a scăzut de la 367 mii persoane în iulie 2017 la 305 mii persoane în iulie 2018, rata șomajului înregistrând un trend descendent, de la 4,20% în iulie anul trecut la 3,50% în iulie ac.. Media ponderii șomerilor ne indemnizați în total șomeri a fost în această perioadă de 81,17%.

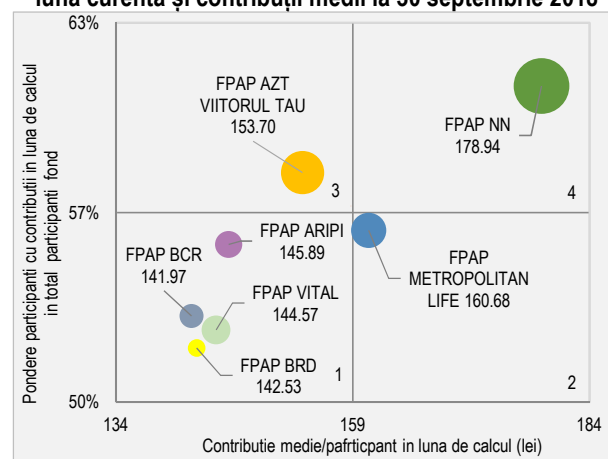
Contribuția medie/participant

La nivel de sistem, contribuția medie a participanților cu contribuții virate la 30 septembrie 2018 a fost de **158,76 lei**, înregistrând o ușoară scădere comparativ cu luna anterioară (0,10%). Astfel, după ce în martie ac. (146,82 lei) și în aprilie ac. (145,89 lei) s-au înregistrat cele mai mici valori din intervalul septembrie 2017 – septembrie 2018¹¹, contribuția medie pe participant a crescut în lunile următoare, până la 158,92 lei în august ac. și a scăzut ușor în septembrie ac. la 158,76 lei (Grafic 2.5.).

Grafic 2.5. Pilon II Contribuție medie/participant sept. 2017 – sept. 2018



Grafic 2.6. Pilon II Ponderi participanți cu contribuții în luna curentă și contribuții medii la 30 septembrie 2018



La 30 septembrie 2018 FPAP NN înregistra ponderea cea mai mare din total participanți la fond pentru care s-au virat contribuții în luna de calcul (60,83%) comparativ cu media lunară pe total fonduri (56,72%), dar și ponderea cea mai mare din total sume virate în această lună (33,28%). Fondul se situează pe primul loc în ceea ce privește valoarea contribuției medii/participant de 178,94 lei, fiind singurul fond poziționat în cadranul 4 din Graficul 2.6., caracterizat de valori mari ale gradului de colectare și ale contribuției/participant.

¹¹ Reducerea cotei de contribuție la 3,75% din acest an nu a fost echilibrată de creșterea salariului mediu brut lunar pe economie ca urmare a aplicării măsurilor de trecere în sarcina angajatului a cotei reprezentând contribuția de asigurări sociale de 25%, ceea ce a determinat o scădere de 4,65% a contribuției medii/participant comparativ cu decembrie 2017.

Această poziționare este determinată de calitatea portofoliului: un număr mai mare de participanți (1,98 milioane persoane), cu venituri salariale mai mari, care determină, în consecință, și valori mari ale contribuțiilor virate și astfel un volum mai mare al activelor nete (16,69 miliarde lei).

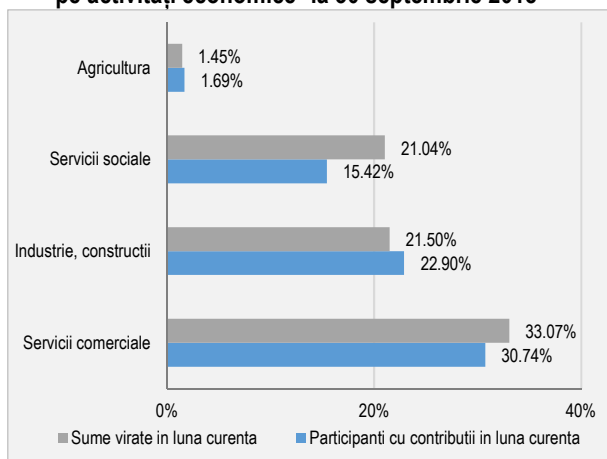
Pe următoarele două poziții s-au situat FPAP METROPOLITAN LIFE cu 160,68 lei/participant (55,89% - pondere participanți cu contribuții virate din total participanți la fond și 13,93% pondere din total sume virate în luna septembrie 2018) și FPAP AZT VIITORUL TĂU cu 153,70 lei/participant (57,87% - pondere participanți cu contribuții virate din total participanți la fond și 21,34% pondere din total sume virate în luna septembrie 2018). FPAP METROPOLITAN LIFE a înregistrat o valoare mai mare a contribuției/participant comparativ cu FPAP AZT VIITORUL TĂU, deși numărul de participanți și volumul activelor nete (1,00 milioane persoane și 6,64 miliarde lei) sunt mai mici decât cele ale FPAP AZT VIITORUL TĂU, (1,55 milioane persoane și 10,06 miliarde lei). FPAP METROPOLITAN LIFE s-a poziționat în cadranul 2, caracterizat de valori mari ale contribuției/participant, peste media pe sistem (158,76) și de valori mai mici ale gradului de colectare, inferioare mediei pe sistem (56,72%), în timp ce FPAP AZT VIITORUL TĂU s-a poziționat în cadranul 3 din Graficul 2.6., caracterizat de valori mai mici ale contribuției/participant, de până în 158,76 lei și de un grad de colectare de peste 56,72%. Și în cazul celor două fonduri de pensii, factorul determinant este calitatea portofoliului de participanți. La FPAP METROPOLITAN LIFE, aceștia au venituri salariale mai mari, care determină și un volum mai mare de contribuții virate. La 30 septembrie 2018, cele trei fonduri, FPAP NN, FPAP METROPOLITAN LIFE și FPAP AZT VIITORUL TĂU înregistrau împreună 68,54% din sumele virate și 65,32% din participanții cu contribuții virate în luna de calcul.

În cadranul 1 din Graficul 2.6., caracterizat de valori mici atât în cazul ponderilor participanților cu contribuții virate din total participanți fond, cât și în cazul contribuției/participant (participanți cu contribuții virate din total participanți fond între 52,96% și 55,41% și contribuție medie/participant între 141,97 lei și 145,89 lei), s-au situat FPAP BCR, FPAP BRD, FPAP VITAL și FPAP ARIPI.

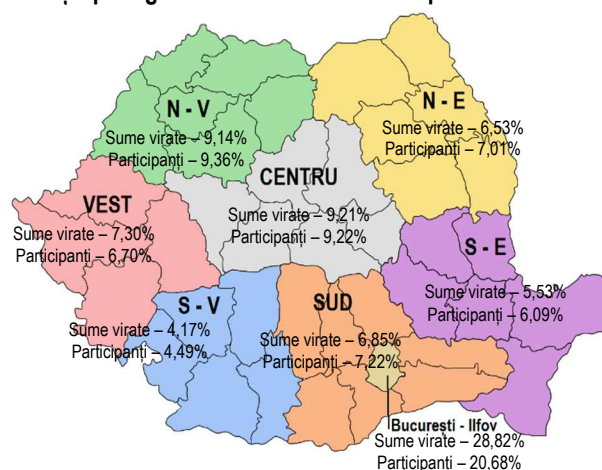
Participanți și contribuții – structură pe regiuni de dezvoltare și sectoare de activitate

Cele mai bine reprezentate activități economice la sfârșitul lunii septembrie 2018 au fost industria prelucrătoare cu **17,44%** și comerțul cu **12,65%**, urmate de sănătate cu **5,84%**, administrație publică și apărare cu **5,01%** însumând 40,95% din total participanți pentru care s-au virat contribuții și 43,10% din sumele virate în septembrie 2018. Printre cele mai slab reprezentate activități, cu valori sub 1%, s-au situat în continuare cultura, producția și furnizarea energiei electrice, industria extractivă și tranzacțiile imobiliare, reprezentând 2,44% din total participanți și 3,13% din total sume virate (Grafic 2.7.).

Grafic 2.7. Pilon II Participanți și sume virate – distribuție pe activități economice* la 30 septembrie 2018**



Grafic 2.8. Pilon II Participanți și sume virate în luna curentă – distribuție pe regiuni de dezvoltare la 30 septembrie 2018**



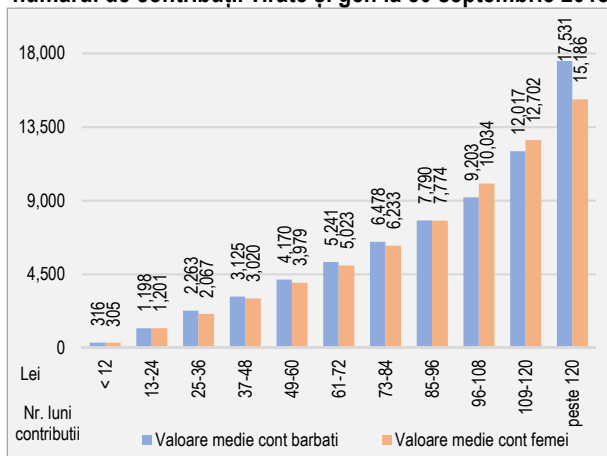
*Sectorul serviciilor comerciale cuprinde activitățile: comerț, hoteluri și restaurante, transport și depozitare, informații și comunicații, intermediere financiară și asigurări, tranzacții imobiliare, activități profesionale, științifice și tehnice, activități de servicii administrative și activități de servicii suport, alte activități de servicii. Sectorul serviciilor sociale cuprinde activitățile: administrație publică (exclusiv forțele armate și asimilați), învățământ, sănătate și asistență socială, activități de spectacole, culturale și recreative. **În funcție de angajatorii participanților cu contribuții virate în lună, cu mențiunea că pentru aproximativ 29% din participanți cu aproximativ 22% din contribuțiile virate nu a fost posibilă identificarea angajatorilor.

În funcție de regiunile de dezvoltare ale României, cei mai mulți participanți pentru care au fost virate contribuții la fondurile de pensii administrate privat în luna septembrie 2018 lucrau în București: **18,93%**, cu 26,75% din total contribuții virate. Cele mai bine reprezentate regiuni de dezvoltare au fost: București - Ilfov cu **20,68%**, NORD-VEST cu **9,36%** și CENTRU cu **9,22%**, cele trei regiuni reprezentând 39,27% dintre participanții pentru care s-au virat contribuții și 47,18% din contribuțiile virate (Grafic 2.8.).

Valoarea contului participanților

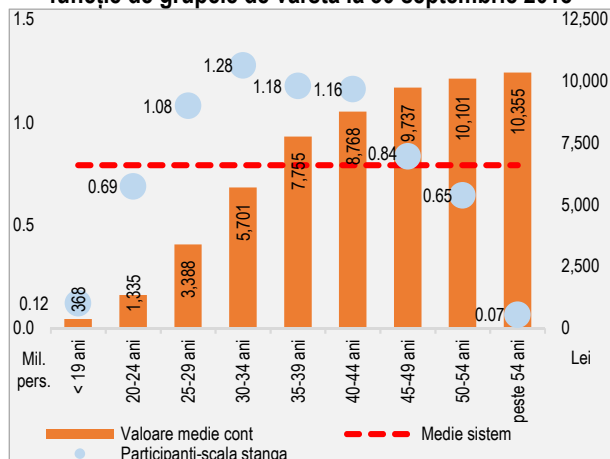
La 30 septembrie 2018, valoarea medie a unui cont în sistemul pensiilor administrate privat era de **6.600 lei (1.415 euro)**¹², respectiv o creștere de 14,84% față de decembrie 2017. Trebuie remarcat faptul că valoarea contului este determinată de grupele de vârstă în care se încadrează participanții, de numărul de luni de contribuții virate în sistem, dar și de genul participanților, respectiv salariile bărbaților comparativ cu salariile femeilor.

Grafic 2.9. Pilon II Valoare medie cont în funcție de numărul de contribuții virate și gen la 30 septembrie 2018



Astfel, cele mai mari valori medii ale conturilor se înregistrează în cazul participanților pentru care au fost virate contribuții peste 120 luni (peste 10 ani), **17.531 lei** pentru bărbați și **15.186 lei** pentru femei (16.413 lei media pe sistem). Se remarcă o diferență a valorilor medii ale conturilor bărbaților comparativ cu cele ale femeilor de 13,38%, ceea ce se poate explica prin diferențele existente între câștigurile salariale. Aceste diferențe se mențin cu excepția participanților cu un număr de contribuții virate cuprins între 96–108 și 109–120 când valoarea medie a contului participanților femei este mai mare decât cea a participanților bărbați cu 9,03% și respectiv 5,69%.

Grafic 2.10. Pilon II Valoare medie cont și participanți în funcție de grupele de vârstă la 30 septembrie 2018



În cazul vârstei participanților, se constată că cea mai mare valoare medie a conturilor la nivel de sistem s-a înregistrat la grupa cu vârsta de peste 54 ani, cu **10.355 lei** (0,07 milioane persoane), dar și la grupele între 50-54 ani, cu **10.101 lei** (0,65 milioane persoane) și între 45-49 ani, cu **9.737 lei** (0,84 milioane persoane). Aceste valori mai mari sunt determinate, pe de o parte, de maturizarea sistemului (participanții au aderat la fondurile de pensii administrate privat încă de la începutul funcționării Pilonului II) și, pe de altă parte, prin faptul că participanții au venituri mai mari (din punct de vedere al carierei se situează în partea superioară, cu vechime și venituri salariale mai mari, comparativ cu participanții din grupele de vârstă de până în 45 ani) și pot contribui cu sume mai mari la fondurile de pensii.

În cazul în care se analizează cumulul vechimeii în sistem, grupa de vârstă a participanților și genul acestora se constată că cele mai mari valori medii ale conturilor s-au înregistrat însă la participanții cu peste 10 ani vechime în sistem situați în grupa de vârstă cuprinsă între 35 – 39 ani, cu **19.405 lei** pentru bărbați și **17.136 lei** pentru femei

La 30 septembrie 2018, un număr de **705.874 de participanți** (primii 10% din total participanți în funcție de valoare contului) aveau peste **15.999 lei** în cont. Valoarea cumulată a activelor deținute a fost de 19,72 miliarde lei (42,32% din activele Pilonului II), rezultând o valoare medie a contului de **27.933 lei**. De asemenea, **1.764.685 de participanți** (primii 25% din total participanți în funcție de valoarea contului) aveau peste **8.197 lei** în cont. Valoarea cumulată a activelor deținute a fost de 31,70 miliarde lei (68,04% din activele Pilonului II), valoarea medie a contului fiind de **17.964 lei**.

Trebuie menționat și faptul că, la sfârșitul lunii septembrie ac., **5,67 milioane de participanți**¹³ (80,31% din total) dețineau în cont până în **10.000 lei** și **1,39 milioane de participanți** (19,69% din total) dețineau în cont peste **10.000 lei**, iar dintre aceștia **0,29 milioane de participanți** (4,13% din total), dețineau în conturi peste **25.000 lei**.

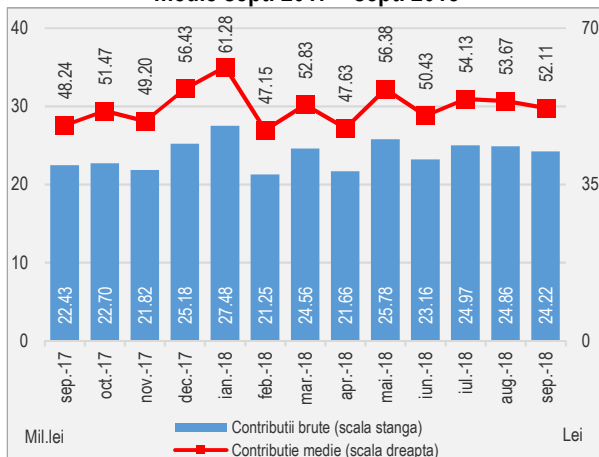
¹² Participanți care au acumulat în conturi peste 1 leu.

¹³ Participanți cu conturi diferite de zero.

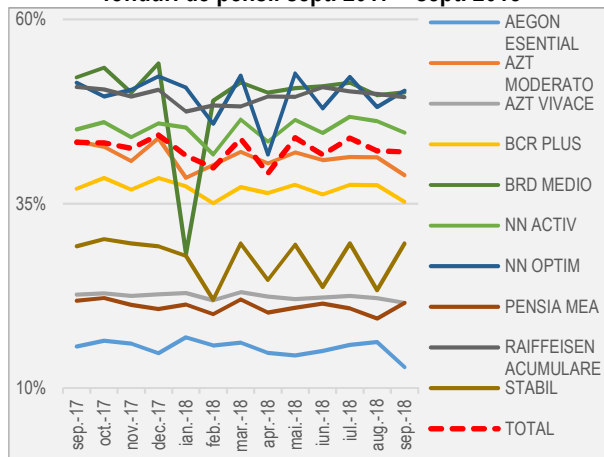
2.2. Contribuțiile virate la fondurile de pensii facultative

În luna septembrie 2018 au fost virate către fondurile de pensii facultative **24,22** milioane de lei (5,19 milioane de euro), înregistrând o creștere de **8,02%** comparativ cu septembrie 2017. Comparativ cu decembrie 2017 s-a înregistrat o scădere de **-3,79%**, iar față de luna anterioară scăderea a fost de **-2,57%** (Grafic 2.11.). În primele trei trimestre din acest an s-au virat către fondurile de pensii facultative **217,95 milioane de lei** (46,73 milioane de euro), cu 8,27% mai mult decât în perioada similară din 2017.

Grafic 2.11. Pilon III Contribuții brute virate și contribuția medie sept. 2017 – sept. 2018



Grafic 2.12.1 Pilon III Evoluție grad de colectare fonduri de pensii sept. 2017 – sept. 2018

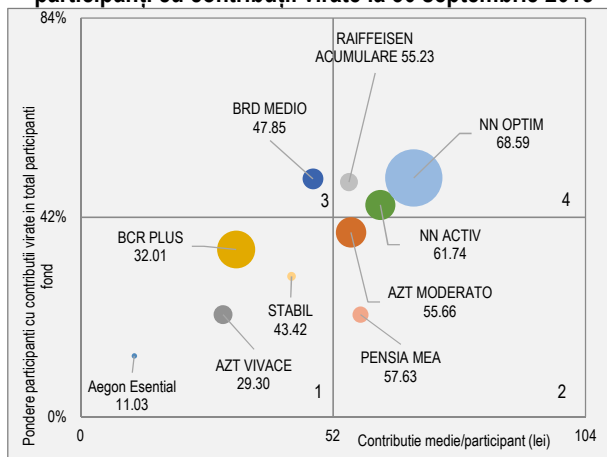


În perioada septembrie 2017 – septembrie 2018, media ponderii participanților cu contribuții virate din total participanți fond (gradul de colectare) a înregistrat un trend fluctuant, ușor descendent, valoarea medie a gradului de colectare înregistrând o diferență de -1,32 puncte procentuale în acest interval (Grafic 2.12.1.). Se remarcă creșterea gradului de colectare peste media intervalului, 42,41%, cum ar fi în 2017, octombrie (43,25%) și decembrie (44,31%), dar și în 2018, mai (43,94%) sau iulie (43,90%)¹⁴. Cu excepția FPF BRD MEDIO, toate fondurile de pensii au înregistrat trenduri similare cu media pe sistem (fluctuant, ușor descendent), dar numai patru s-au situat peste media intervalului (42,41%): FPF NN OPTIM (49,65%), FPF RAIFFEISEN ACUMULARE (49,60%), FPF BRD MEDIO (49,32%), și FPF NN ACTIV (45,11%)¹⁵.

Contribuția medie/participant

La 30 septembrie 2018, contribuția medie/participant era de **52,11 lei**, cu **8,02%** mai mult comparativ cu septembrie 2017 și cu **7,67%** mai puțin față de decembrie 2017. Comparativ cu luna precedentă, s-a înregistrat o scădere de 2,92%, în condițiile unei creșteri ușoare a gradului de colectare (0,06%) și a scăderii cu 2,57% a volumului total al contribuțiilor.

Grafic 2.12. Pilon III Contribuții medii (lei) și ponderi participanți cu contribuții virate la 30 septembrie 2018



Cu **68,59 lei/participant** și o pondere a participanților cu contribuții virate din total participanți la fond (grad de colectare) de 50,32%¹⁶, FPF NN Optim s-a situat în cadranul 4 din Graficul 2.12., caracterizat de valori mari ale contribuției/participant (peste media pe sistem: 52,11 lei) și ale gradului de colectare (peste media pe sistem: 42,02%). Tot în acest cadran s-au mai situat încă două fonduri: FPF NN ACTIV cu **61,74 lei/participant** și 44,64 % grad de colectare și FPF RAIFFEISEN ACUMULARE cu **55,23 lei/participant** și 49,44 % grad de colectare. În cadranul 3 al Graficului 2.12., caracterizat de valori mari în cazul gradului de colectare (peste media pe sistem: 42,02%), dar de valori mai mici decât media pe sistem (52,11 lei) în cazul contribuției/participant, s-a situat FPF BRD MEDIO cu **47,85 lei/participant** (50,13% - grad de colectare).

¹⁴ În Pilonul III nu există diferența de două luni între luna de calcul, când se virează contribuțiile și luna de referință, pentru care se virează contribuțiile, ca în cazul PII.

¹⁵ Din analiza evoluției gradului de colectare al FPF BRD reiese faptul că scăderi semnificative față de luna precedentă ca cea din ianuarie ac. (-26 puncte procentuale) s-au înregistrat și în ianuarie 2017/decembrie 2016 (-33 puncte procentuale) și în ianuarie 2016/decembrie 2015 (-39 puncte procentuale). Trebuie menționat faptul că în cadrul BRD GSG S.A. și filialele din grup, care contribuie ca angajatori la Pilonul III, în decembrie se efectuează plăți de regularizare a contribuțiilor.

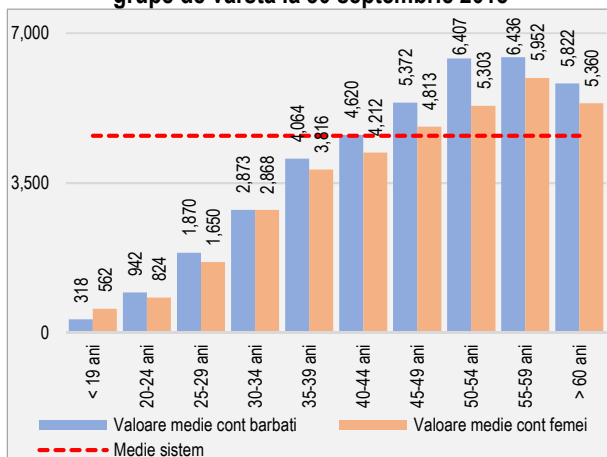
¹⁶ Participanți pentru care au fost virate contribuții (sume diferite de 0) în luna de calcul.

FPF PENSIA MEA cu **57,63 lei/participant** și FPF AZT MODERATO cu **55,66 lei/participant** s-au plasat în cadranul 2 din Graficul 2.12 din cauza gradelor mai mici de colectare (21,52% și respectiv 38,84%, sub media pe sistem de 42,02%). Comparativ, FPF RAIFFEISEN ACUMULARE s-a situat în cadranul 4 datorită unui grad de colectare mai mare, deși avea o contribuție mai mică decât cele două fonduri.

Celelalte patru fonduri de pensii facultative s-au situat în cadranul 1 din Graficul 2.12., în funcție de valorile contribuției/participant și de ponderile participanților cu contribuții virate din total participanți fond (grad de colectare): FPF STABIL: 43,42 lei/participant și 29,31%, FPF BCR PLUS: 32,01 lei/participant și 35,24%, FPF AZT VIVACE: 29,30 lei/participant și 21,55% și FPF AEGON ESENTIAL: 11,03 lei/participant și 12,83%.

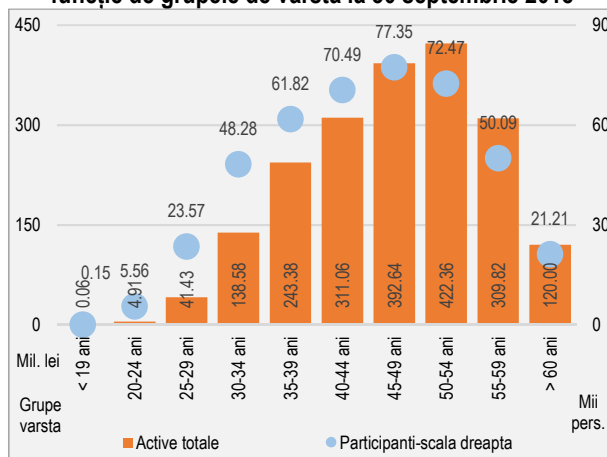
Valoarea contului participanților

Grafic 2.13. Pilon III Valoare medie cont în funcție de gen și grupe de vârstă la 30 septembrie 2018



La 30 septembrie 2018 valoarea medie a unui cont al participanților la sistemul pensiilor facultative¹⁷ era de **4.604 lei (987 euro)**, respectiv o creștere de 7,27% comparativ cu decembrie 2017. Valoarea contului participanților este determinată de grupele de vârstă în care se încadrează participanții, perioada de contribuție, respectiv vechimea în sistem a participanților, dar și de genul acestora, respectiv veniturile salariale ale bărbaților comparativ cu cele ale femeilor (Grafic 2.13.). Astfel, cele mai mari valori ale conturilor s-au înregistrat la participanții din grupa de vârstă 55 – 59 ani, **6.436 lei** pentru bărbați și **5.952 lei** pentru femei (media pe sistem de 6.186 lei)¹⁸.

Grafic 2.14. Pilon III Valoare active și număr participanți în funcție de grupele de vârstă la 30 septembrie 2018



În cazul participanților din grupele de vârstă de peste 55 ani, **71.293 persoane** (16,54% din total participanți) valorile mari acumulate în conturile lor, **429,82 milioane lei** (21,66% din total active), se datorează faptului că participanții au aderat la fondurile de pensii facultative încă de la începutul funcționării sistemului și prin faptul că aceștia au venituri mai mari (se situează în partea superioară a carierei, cu vechime și venituri salariale mai mari, comparativ cu participanții din grupele de vârstă de până în 55 ani) și pot contribui cu sume mai mari. Cei mai mulți participanți, 77.354 persoane (17,95% din total participanți), se situau în grupa de vârstă 45 – 49 ani, valoarea activelor deținute de aceștia însumând 392,64 milioane lei (19,79% din total active).

43.099 participanți (primii 10% din total participanți în funcție de valoarea contului) aveau peste 10.533 lei în cont la 30 septembrie 2018. Valoarea cumulată a activelor deținute era de 0,85 miliarde lei (45,15% din activele Pilonului III), iar valoarea medie a contului era de **20.011 lei**. De asemenea, **106.568 participanți** (primii 25% din total participanți în funcție de valoarea contului) aveau peste 5.705 lei în cont. Valoarea cumulată a activelor deținute era de 1,35 miliarde lei (71,19% din activele Pilonului III), rezultând o valoare medie a contului de **12.622 lei**.

Trebuie menționat și faptul că, la sfârșitul lunii septembrie ac., **384.344 participanți**¹⁹ (89,18% din total) dețineau în cont **până în 10.000 lei** și **46.642 de participanți** (10,82%) dețineau **peste 10.000 lei**, iar dintre aceștia **6.008 de participanți** (1,39% din total), dețineau în conturi **peste 25.000 lei**.

¹⁷ Participanți unici care au acumulat în conturi peste 1 leu (în cazul în care sunt participanți la mai multe fonduri, activele se cumulează).

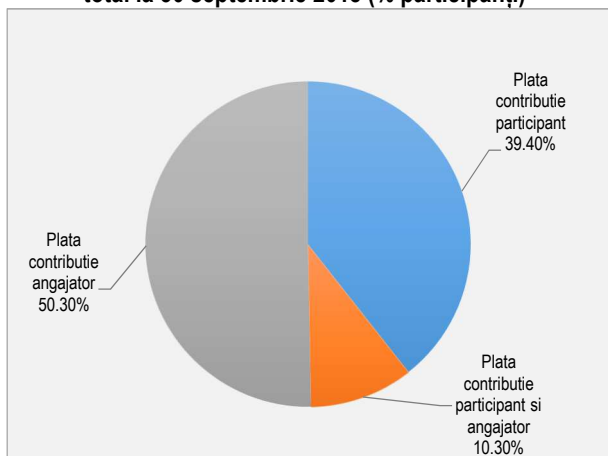
¹⁸ Și grupa de vârstă de peste 60 ani a înregistrat valori mari: 5.815 lei pentru bărbați și 5.223 lei pentru femei (media pe sistem de 5.613 lei)

¹⁹ Participanți unici cu conturi diferite de zero (în cazul în care sunt participanți la mai multe fonduri, activele se cumulează).

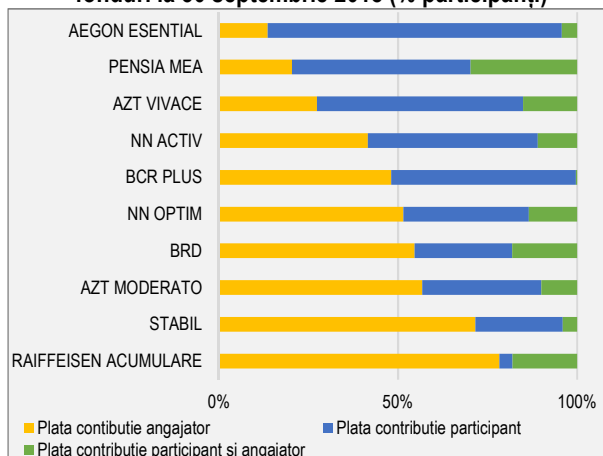
Participarea la plata contribuțiilor

În luna septembrie 2018, **60,60%** din contribuțiile la fondurile facultative au fost plătite²⁰ de către angajatori (50,30%) sau de către participanți împreună cu angajatorii lor (10,30%), în timp ce **39,40%** din participanți au plătit singuri contribuțiile în septembrie 2018.

Grafic 2.15. Pilon III Participarea la plata contribuțiilor – total la 30 septembrie 2018 (% participanți)



Grafic 2.15.1. Pilon III Participarea la plata contribuțiilor pe fonduri la 30 septembrie 2018 (% participanți)



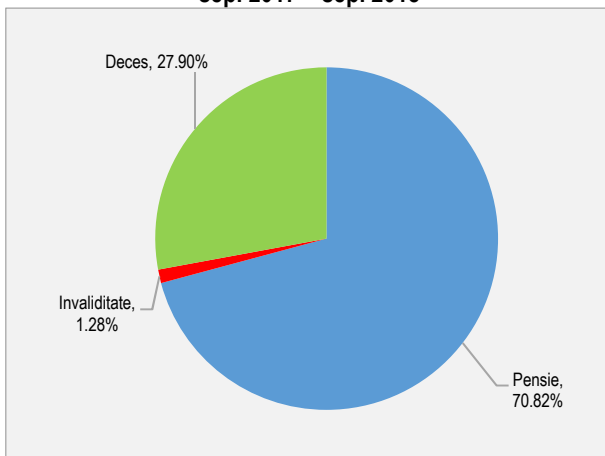
În cazul în care se analizează structura plății contribuțiilor în luna septembrie ac. (Grafic 2.15.1.), pentru fiecare fond de pensii, se constată că FPF RAIFFEISEN ACUMULARE deținea ponderea cea mai mare a participanților pentru care contribuțiile sunt plătite de angajator din total contribuții virate la acest fond 78,33%, dar și ponderea cea mai mare a sumelor virate către fond (62,52%). În cazul FPF BCR PLUS, care are de asemenea în structura sa de plăți o pondere mare a participanților pentru care contribuțiile sunt plătite de angajator, 48,12% (59,05% din sumele virate către fond), se constată cea mai mică pondere a contribuțiilor plătite împreună de participant și de angajator, 0,32% din participanții la fond (0,76% din sumele virate către fond). Cu o structură mai echilibrată, respectiv 51,55% din participanți pentru care contribuțiile sunt plătite de angajator (39,44% din sumele virate către fond) și 48,45% din participanți pentru care contribuțiile sunt plătite de participant sau de participant și angajator împreună (60,56% din sumele virate către fond) se remarcă FPF NN OPTIM, dar ponderea participanților la acest fond pentru care plata este combinată, angajator și participant, este semnificativ mai mică decât celelalte două tipuri de plată, 13,45%, dar aceștia dețin 30,43% din sumele virate către fond.

În funcție de locul unde își desfășoară angajatorul activitatea, distribuția participanților în septembrie 2017 a fost similară cu lunile precedente, **82%** în mediul urban și **18%** în mediul rural.

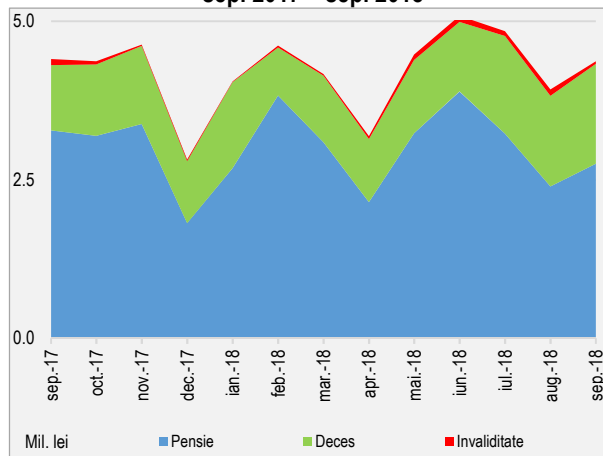
3. Plăți efectuate în sistemul pensiilor private

3.1. Fondurile de pensii administrate privat – Plata activului net în caz de pensionare, invaliditate și deces

Grafic 3.1. Pilon II Structură plăți de activ personal net sep. 2017 – sep. 2018



Grafic 3.2. Pilon II Evoluție valoare activ net personal plătit sep. 2017 – sep. 2018

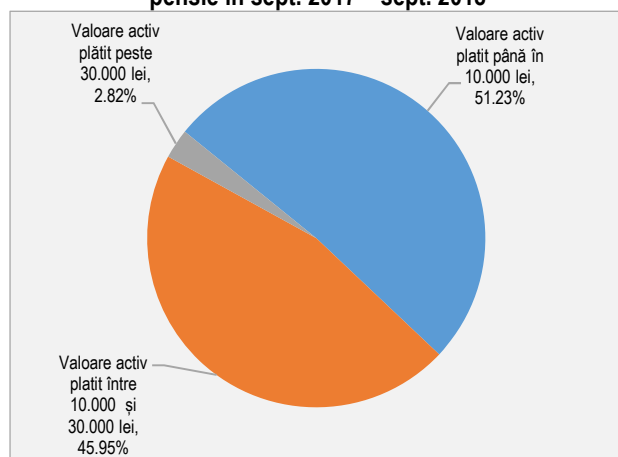


²⁰ Sursa veniturilor din care sunt plătite (constituite) contribuțiile.

În intervalul septembrie 2017 – septembrie 2018 au fost efectuate plăți ale activului personal net către participanți însumând **54,93 milioane lei** pentru **7.146 participanți și beneficiari**²¹ (Grafic 3.1. și Grafic 3.2.), din care 38,90 milioane lei ca urmare a deschiderii dreptului la pensie, reprezentând 70,82% din total plăți efectuate (3.661 participanți), 15,33 milioane lei ca urmare a decesului participantului, 27,90% din total (3.337 beneficiari) și 0,70 milioane lei ca urmare a invalidității, 1,28% din total (148 participanți).

Plățile totale efectuate au înregistrat în septembrie 2018, comparativ cu aceeași lună din anul trecut, o scădere de 0,79% (Grafic 3.2.). Comparativ cu decembrie 2017, s-a înregistrat însă o creștere de 55,04%. Cea mai mică valoare a plăților efectuate lunar în intervalul analizat s-a înregistrat în decembrie 2017 (2,82 milioane lei), ca urmare a scăderii plăților aferente deschiderii dreptului la pensie, care reprezentau 64,49% din total plăți efectuate în această lună. Ca urmare a plăților efectuate în perioada septembrie 2017 – septembrie 2018, s-au efectuat și plăți către Bugetul de stat²² în valoare de 4,87 milioane lei.

Grafic 3.3. Pilon II – Ponderea participanților în total plăți pensie în sept. 2017 – sept. 2018



Din totalul plăților efectuate ca urmare a deschiderii dreptului la pensie pentru limită de vârstă în intervalul septembrie 2017 – septembrie 2018, pentru 51,23% dintre participanți valoarea activului plătit a fost de până în 10.000 lei, pentru 45,95% dintre participanți valoarea activului s-a situat între 10.000 și 30.000 lei, iar pentru 2,82% valoarea a depășit 30.000 lei (Grafic 3.3.).

Ponderile cele mai mari în totalul activelor plătite au fost înregistrate de FPAP NN, cu 37,52% și FPAP AZT VIITORUL TĂU, cu 22,09%, în condițiile în care cele două fonduri dețineau la 30 septembrie 2018 cele mai mari ponderi ale persoanelor cu vârsta de peste 50 de ani din total participanți din sistem încadrați în această categorie, 31,92% și, respectiv, 25,28%. La polul opus, s-a situat FPAP BRD, cu numai 2,98% din total plăți efectuate, fondul înregistrând 2,67% participați cu vârsta de peste 50 de ani. De menționat că cea mai mare valoare plătită a fost în septembrie 2018 pentru un participant la FPAP NN cu 110,111.50 lei.

Din cele 7.146 de cereri pentru plata activului personal net primite în perioada septembrie 2017 – septembrie 2018 (51,95 milioane lei active nete) 130 au fost solicitări de plăți eşalonate ale activului personal net, reprezentând 1,82% din cererile primite în această perioadă (respectiv 3,72% din numărul cererilor din perioada aprilie – septembrie 2018)²³.

Activele nete ale persoanelor care au solicitat plata eşalonată au însumat 1,40 milioane lei, reprezentând 2,55% din activele nete ale solicitanților din perioada septembrie 2017 – septembrie 2018 (respectiv 5,41% din activele nete ale solicitanților din perioada aprilie – septembrie 2018). Valoarea maximă a activelor personale nete ale persoanelor care au optat pentru plata eşalonată în perioada aprilie 2018 – septembrie 2018 a fost de 68.932 lei.

3.2. Fondurile de pensii facultative – Plata activului net în caz de pensionare, invaliditate și deces

În intervalul septembrie 2017 – septembrie 2018, au fost efectuate plăți ale activului personal net către 8.298 participanți și beneficiari însumând 59,80 milioane lei (Grafic 3.4. și Grafic 3.5.), din care 56,59 milioane lei ca urmare a deschiderii dreptului la pensie, reprezentând 94,63% din total plăți efectuate (7.312 participanți), 3,09 milioane lei ca urmare a decesului participantului, 5,17% din total (957 beneficiari) și 0,12 milioane lei ca urmare a invalidității, 0,20% din total (29 participanți).

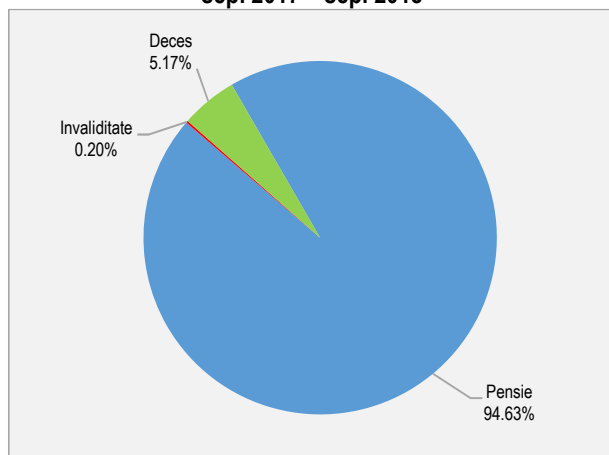
Plățile totale efectuate au înregistrat în septembrie 2018 o scădere de 5,40% ,comparativ cu aceeași lună din anul trecut și de 44,20%, comparativ cu decembrie 2017% (Grafic 3.5.). Cea mai mică valoare a plăților efectuate lunar în intervalul analizat s-a înregistrat în decembrie 2017 (2,35 milioane lei), ca urmare a scăderii plăților aferente deschiderii dreptului la pensie, care reprezentau 91,82% din total plăți efectuate în această lună.

²¹ Sunt incluse și plățile eşalonate care se acordă începând cu data de 1 aprilie 2018, când a intrat în vigoare Norma 27/2017 privind utilizarea activului personal net al participantului la un fond de pensii administrat privat care a introdus opțiunea de a primi contravaloarea activului personal net sub forma de plăți eşalonate.

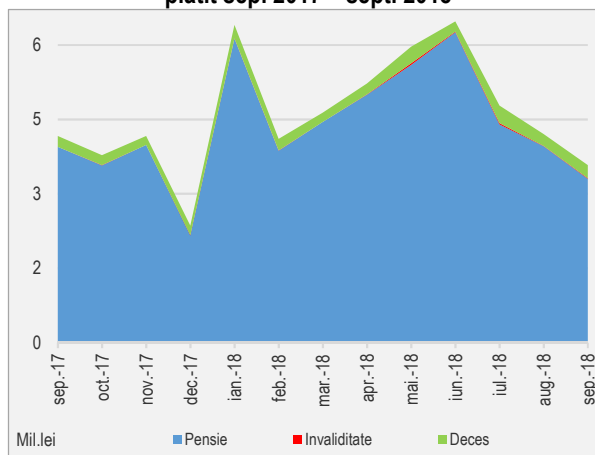
²² Sunt cuprinse ultimele modificări ale Codului Fiscal care au intrat în vigoare de la 01.01.2018: Modificarea cotei de impozit pe venituri din pensii la 10%, modificarea sumei neimpozabile la 2.000 lei, iar CASS va fi suportat de bugetul de stat, astfel nereținându-se CASS pentru plățile activului net în caz pensionare.

²³ Începând cu data de 1 aprilie 2018 a intrat în vigoare Norma 27/2017 privind utilizarea activului personal net al participantului la un fond de pensii administrat privat care a introdus opțiunea de a primi contravaloarea activului personal net sub forma de plăți eşalonate.

**Grafic 3.4. Pilon III Structură plăți de activ personal net
sep. 2017 – sep. 2018**

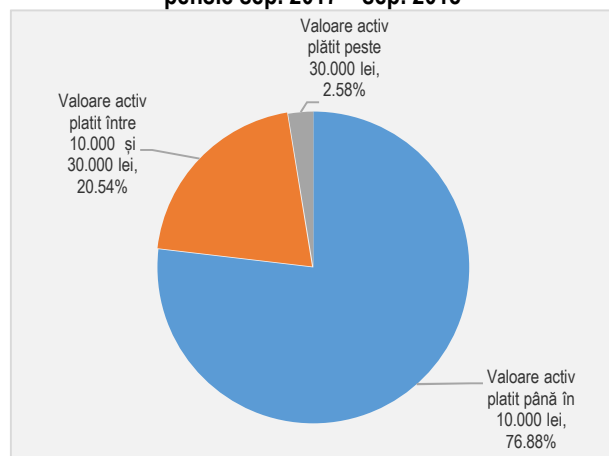


**Grafic 3.5. Pilon III Evoluție valoare activ net personal
plătit sep. 2017 – sept. 2018**



Ca urmare a efectuării acestor plăți, în perioada septembrie 2017 – septembrie 2018, s-au efectuat plăți către Bugetul de stat în valoare de 4,83 milioane lei²⁴.

**Grafic 3.6. Pilon III – Ponderea participanților în total plăți
pensie sep. 2017 – sep. 2018**



În intervalul septembrie 2017 – septembrie 2018, din total plăți efectuate ca urmare a deschiderii dreptului la pensie pentru limită de vârstă, valoarea activului plătit pentru 76,88% dintre participanți a fost de până în 10.000 lei, pentru 20,54% dintre participanți valoarea activului plătit s-a situat între 10.000 și 30.000 lei, iar pentru 2,54% valoarea a fost de peste 30.000 lei (Grafic 3.6.).

Ponderile cele mai mari în totalul activelor plătite au fost înregistrate de FPF NN OPTIM, cu 39,58% și FPF AZT MODERATO, cu 18,10%, în condițiile în care cele două fonduri dețineau la 30 septembrie 2018 cele mai mari ponderi ale persoanelor cu vârsta cuprinsă între 55 – 59 ani din total participanți în sistem încadrați în această categorie, 34,44% și 10,79%.

La polul opus, s-a situat FPF AEGON ESENȚIAL, cu numai 0,30% din total plăți efectuate, fondul înregistrând 0,94% participanți cu vârsta cuprinsă între 55 – 59 ani. De menționat că cea mai mare valoare plătită a fost în ianuarie 2018 pentru un participant la FPF NN OPTIM cu 2,32 milioane lei.

Din cele 8.298 de cereri pentru plata activului personal net primite în perioada septembrie 2017 – septembrie 2018 (59,80 milioane lei active nete) 492 au fost solicitări de plăți eșalonate ale activului personal net, reprezentând 5,93% din cererile primite în această perioadă (respectiv 11,51% din numărul cererilor din perioada aprilie – septembrie 2018)²⁵. Activele nete ale persoanelor care au solicitat plata eșalonată au însumat 5,59 milioane lei, reprezentând 9,35% din activele nete ale solicitanților din perioada septembrie 2017 – septembrie 2018 (respectiv 18,52% din activele nete ale solicitanților din perioada aprilie – septembrie 2018). Valoarea maximă a activelor personale nete ale persoanelor care au optat pentru plata eșalonată în perioada aprilie 2018 – septembrie 2018 a fost de 234.461 lei.

21.208 participanți la fondurile de pensii facultative (4,92% din total participanți unici) cu vârsta de peste 60 ani erau eligibili la 30 septembrie 2018 pentru a solicita plata activului net acumulat în cont potrivit prevederilor legale aplicabile²⁶, iar valoarea activelor deținute de aceștia însuma 120,00 milioane lei (6,05% din total active Pilon III).

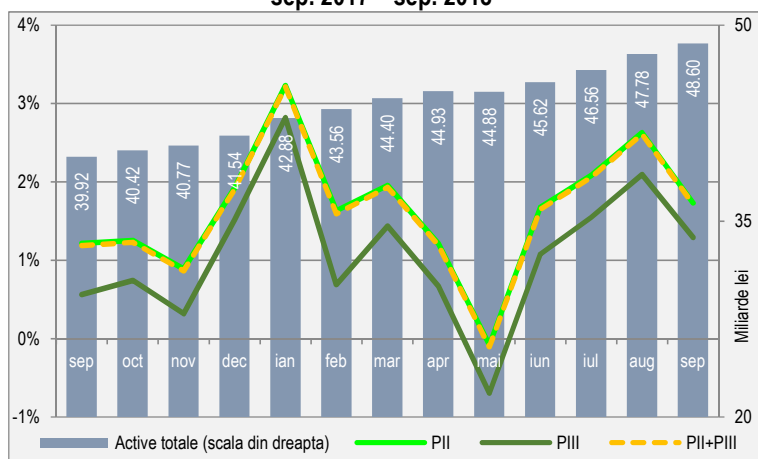
²⁴ Sunt cuprinse ultimele modificări ale Codului Fiscal care au intrat în vigoare de la 01.01.2018: Modificarea cotei de impozit pe venituri din pensii la 10%, modificarea sumei neimpozabile la 2.000 lei, iar CASS va fi suportat de bugetul de stat, astfel nereținându-se CASS pentru plățile activului net în caz pensionare.

²⁵ Începând cu data de 1 aprilie 2018 a intrat în vigoare Norma 28/2017 privind utilizarea activului personal net al participantului la un fond de pensii facultative care a introdus opțiunea de a primi contravaloarea activului personal net sub forma de plăți eșalonate

²⁶ Conform art. 93 alin.2 din Legea nr. 204/2006 privind pensiile facultative, republicată, cu modificările și completările ulterioare.

4. Activele fondurilor de pensii private

**Grafic 4.1. Evoluția activelor totale din sistemul pensiilor private
sep. 2017 – sep. 2018**



Valoarea activelor totale aflate în administrare la nivelul întregului sistem de pensii private a crescut în primele trei trimestre din 2018, menținând trendul pozitiv înregistrat în ultimii ani. Astfel, la 30 septembrie 2018, sistemul a atins **48,60 miliarde de lei** (10,29 miliarde de euro), reprezentând **5,23% din PIB**, comparativ cu 4,65% în septembrie 2017 și 4,84% în decembrie 2017²⁷. Ritmul anual de creștere înregistrat de activele totale a fost de **21,73%**, iar față de decembrie 2017 creșterea a fost de **16,98%**. Față de luna anterioară, s-a înregistrat o creștere a activelor totale de **1,72%**. Ritmului lunar a fluctuat în perioada septembrie 2017 – septembrie 2018, înregistrând în ianuarie ac. valoarea maximă (3,21%), iar în mai ac. valoarea minimă (-0,10%).

La nivelul fondurilor de pensii administrate privat (Pilonul II) s-a menținut un ritm anual de creștere superior fondurilor de pensii facultative: **22,06%**, comparativ cu **14,33%** în Pilonul III. Și comparativ cu decembrie 2017 s-a înregistrat o diferență: **17,23%** în Pilonul II și **11,14%** în Pilonul III, situație semnalată și în cazul evoluției lunare, când creșterile au fost de 1,73% în PII și 1,29% în PIII.

4.1. Activele nete ale fondurilor de pensii administrate privat

Valoarea totală a activelor nete înregistrată la 30 septembrie 2018 de fondurile de pensii administrate privat a fost de **46,59 miliarde de lei** (9,99 miliarde de euro). Ritmul anual de creștere înregistrat a fost de **22,07%** (20,37% raportat la moneda euro). Creșterea față de decembrie 2017 a fost de **17,23%** (17,13% raportat la moneda euro). FPAP BRD și FPAP VITAL au înregistrat cele mai mari creșteri ale activelor nete atât anual, cât și comparativ cu decembrie 2017 (27,53% și 21,37%, respectiv 24,09% și 18,75%).

Tabel 4.1. Pilon II Active nete (miliarde lei)

Nr. crt.	Fond de pensii administrat privat	sep.-17	dec.-17	sep.-18	sep.18/ sep.17	sep.18/dec.17
1	FPAP NN	13,80	14,35	16,69	20,96%	16,37%
2	FPAP AZT VIITORUL TAU	8,30	8,62	10,06	21,22%	16,76%
3	FPAP METROPOLITAN LIFE	5,40	5,62	6,64	22,94%	18,11%
4	FPAP VITAL	3,62	3,78	4,49	24,09%	18,75%
5	FPAP ARIPI	3,26	3,40	3,98	21,88%	17,01%
6	FPAP BCR	2,47	2,60	3,06	23,52%	17,57%
7	FPAP BRD	1,31	1,38	1,67	27,53%	21,37%
	TOTAL	38,17	39,74	46,59	22,07%	17,23%

4.2. Activele nete ale fondurilor de pensii facultative

Activele nete ale fondurilor de pensii facultative au atins **1,98 miliarde de lei** (0,43 miliarde de euro) la 30 septembrie 2018, înregistrând un avans de **14,34%** comparativ cu septembrie 2017 și de **11,44%** față de decembrie 2017 (12,76% și 11,34% raportat la moneda euro). FPF NN OPTIM și FPF NN ACTIV au înregistrat cele mai mari creșteri ale activelor nete atât anual, cât și comparativ cu decembrie 2017 (17,67% și 13,85%, respectiv 16,14% și 13,08%).

Tabel 4.2 Pilon III Active nete (milioane lei)

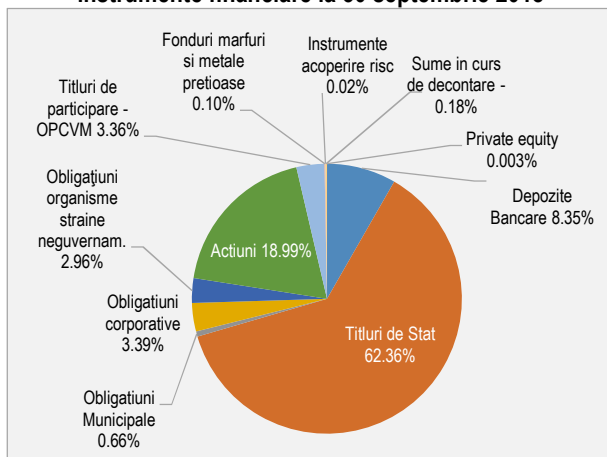
Nr. crt.	Fond de pensii facultative	sep.-17	dec.-17	sep.-18	sep.18/sep.17	sep.18/dec.17
1	FPF NN OPTIM	689,77	712,93	811,65	17,67%	13,85%
2	FPF BCR PLUS	309,51	318,66	353,54	14,23%	10,95%
3	FPF AZT MODERATO	210,05	212,58	228,73	8,89%	7,60%
4	FPF NN ACTIV	193,09	198,31	224,25	16,14%	13,08%
5	FPF BRD MEDIO	91,88	95,54	105,80	15,16%	10,74%
6	FPF AZT VIVACE	83,73	84,51	88,62	5,84%	4,86%
7	FPF RAIFFEISEN ACUMULARE	72,71	73,20	79,73	9,65%	8,92%
8	FPF PENSIA MEA	60,46	60,44	65,36	8,10%	8,15%
9	FPF STABIL	17,35	17,56	19,33	11,47%	10,12%
10	FPF AEGON ESENTIAL	6,82	6,84	7,21	5,80%	5,44%
	TOTAL	1.735,37	1.780,58	1.984,24	14,34%	11,44%

²⁷ PIB 2017 – date Institutul National de Statistică; PIB 2018 – date Ministerul de Finanțe.

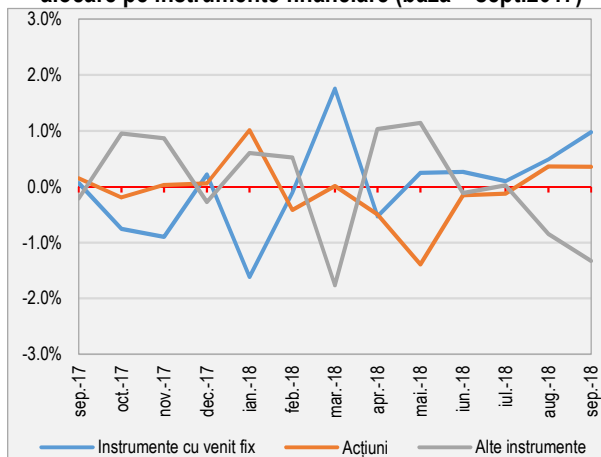
4.3. Structura investițiilor fondurilor de pensii private

La 30 septembrie 2018, ponderea cea mai mare în structura portofoliilor fondurilor de pensii private era deținută de titlurile de stat cu 62,36% (Grafic 4.2.). Celelalte instrumente au înregistrat următoarele ponderi: acțiuni 18,99%, depozite bancare 8,35%, obligațiuni corporative 3,39%, titluri de participare 3,36% și alte instrumente financiare 3,55%²⁸. Comparativ cu luna decembrie 2017, ponderea acțiunilor și a altor instrumente financiare²⁹ în portofoliile fondurilor de pensii private a înregistrat o scădere (Grafic 4.3.). În același timp, portofoliile fondurilor de pensii private au înregistrat o creștere a alocării în instrumente cu venit fix³⁰ (Grafic 4.3.).

Grafic 4.2. Fonduri de pensii private – alocare pe instrumente financiare la 30 septembrie 2018



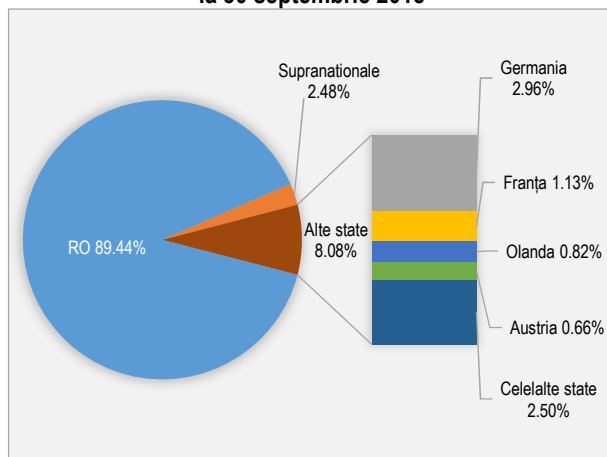
Grafic 4.3. Fonduri de pensii private – evoluție lunară alocare pe instrumente financiare (baza – sept.2017)



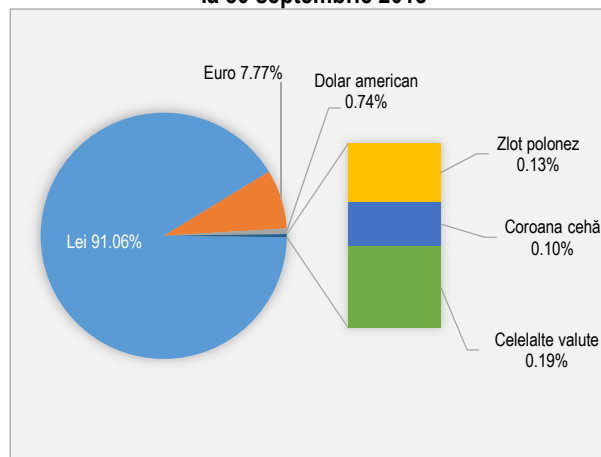
Instrumente financiare – structura pe țară

La 30 septembrie 2018, fondurile de pensii private dețineau 89,44% din active în instrumente financiare românești, de natura titlurilor de stat, a depozitelor, obligațiunilor, acțiunilor și organismelor de plasament colectiv (Grafic 4.4.). 8,08% din activele fondurilor de pensii private au fost investite în active străine, majoritatea acestor instrumente financiare fiind emise în Germania (2,96%), Franța (1,13%), Olanda (0,82%) și Austria (0,66%). În obligațiuni supranaționale erau investite 2,48% din active.

Grafic 4.4. Fonduri de pensii private – structura pe țară la 30 septembrie 2018



Grafic 4.5. Fonduri de pensii private – structura pe valută la 30 septembrie 2018



Instrumente financiare – structura pe valută

91,06% din activele fondurilor de pensii private la 30 septembrie 2018 erau denominate în moneda națională (Grafic 4.5.), iar din plasamentele în monede străine (8,94%), ponderea cea mai mare au avut-o plasamentele în euro (7,77%), urmate de dolarul american (0,74%), zlotul polonez (0,13%) și coroana cehă (0,10%). Euro a fost moneda pentru care administratorii fondurilor de pensii private au utilizat instrumente de acoperire a riscului valutar.

²⁸ Sunt incluse obligațiuni ale organismelor străine neguvernamentale: BERD, BEI, BM, obligațiuni municipale, fonduri de mărfuri și metale prețioase, acțiuni – private equity, instrumente pentru acoperirea riscului și sume în curs de decontare.

²⁹ Sunt incluse depozite bancare, titluri de participare-OPCVM, fonduri marfuri și metale prețioase, instrumente acoperire risc, sume în curs de decontare, private equity.

³⁰ Sunt incluse titluri de stat și obligațiuni corporative, municipale și supranaționale.

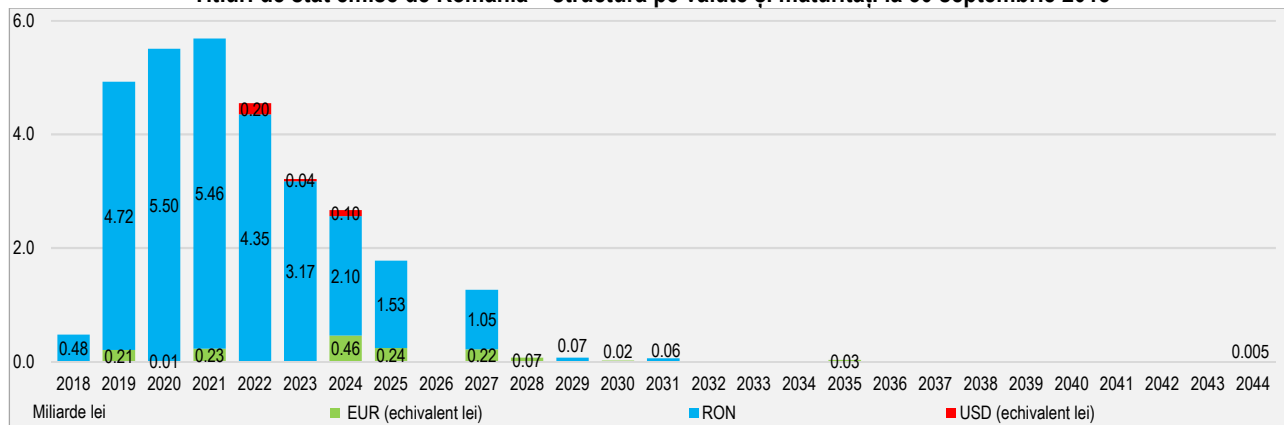
Expunerea valutară a activelor fondurilor de pensii private

Activele sistemului de pensii private sunt denumite cu preponderență în moneda națională³¹. Expunerea valutară a sistemului de pensii private în monede străine, a fost de 8,94% din totalul activelor sistemului de pensii private, dar prin utilizarea instrumentelor pentru acoperirea riscului valutar pentru activele denumite în valute străine, expunerea valutară totală netă la nivelul sistemului de pensii private a fost de 7,69% din total active sistem. La sfârșitul lunii septembrie 2018, fondurile de pensii private dețineau contracte derivate pentru acoperirea riscului valutar doar pentru expunerea în EUR. Cea mai mare parte a expunerii valutare este denumită în EUR, 7,77% din total active sistem, însă fondurile de pensii dețin instrumente de acoperire a riscului valutar pentru 16,05% din expunerea denumită în EUR, rezultând o expunere netă față de EUR de 6,52% din totalul activelor sistemului de pensii private.

Titluri de stat

La 30 septembrie 2018, investițiile fondurilor de pensii private în titluri de stat înregistrau 30,31 miliarde lei, reprezentând 62,36% din total active. Ponderea titlurilor de stat a înregistrat un trend ușor descendent în primele 2 luni ale anului 2018, fiind urmat de o ușoară creștere în luna martie și continuată și în următoarele luni (1,10 puncte procentuale față de decembrie 2017). Din punct de vedere al valurilor în care sunt denumite titlurile de stat în care au investit fondurile de pensii private, cele mai mari valori s-au înregistrat în cazul emisiunilor în lei cu maturitate pe 5 ani (26,06%), 7 ani (24,00%) și 10 ani (17,82%), în cazul emisiunilor în euro, valori mari au înregistrat cele cu maturitate pe 10 ani (0,63%), 5 ani (0,25%) și 7 ani (0,07%). Din punct de vedere al scadențelor, 69,77% din investițiile în titluri de stat emise de România ajung la maturitate în următorii 5 ani, iar 30,23% au scadențe cuprinse între 6 ani și 26 ani (Grafic 4.6.).

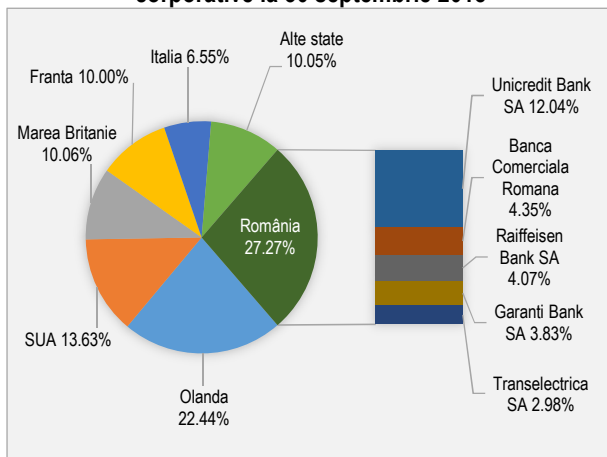
Grafic 4.6. Fonduri de pensii private
Titluri de stat emise de România – structură pe valute și maturități la 30 septembrie 2018



Obligațiuni

La 30 septembrie 2018, fondurile de pensii private dețineau investiții în obligațiuni corporative însumând 1,65 miliarde lei și reprezentând 48,39% din total obligațiuni (3,41 miliarde lei).

Grafic 4.7. Fonduri de pensii private – emitenți obligațiuni corporative la 30 septembrie 2018



De remarcat faptul că, ponderea obligațiunilor corporative din total active a înregistrat un trend ușor crescător până în luna mai, ulterior înregistrându-se scăderi ale ponderii, în septembrie 2018 înregistrând o diferență de 0,22 puncte procentuale comparativ cu decembrie 2017.

Investițiile au fost, în principal, în emitenți străini (72,73%), din țări precum Olanda (22,44%), SUA (13,63%), Marea Britanie (10,06%), Franța (10,00%) și Italia (6,55%). De asemenea, fondurile de pensii private au investit în obligațiuni corporative din România, acestea reprezentând 27,27% din totalul investițiilor în obligațiuni corporative, din care pe primele trei locuri se situau Unicredit Bank SA cu 12,04% din total obligațiuni corporative, Banca Comercială Română SA cu 4,35% și Raiffeisen Bank SA cu 4,07%.

³¹ Expunerea față de RON înregistrând la sfârșitul lunii septembrie ac. 91,06% din totalul activelor sistemului de pensii private.

Investițiile în celelalte tipuri de obligațiuni au înregistrat un procent mai mic (obligațiuni supranaționale, BERD și BEI, 0,86 miliarde lei, cu o pondere de 25,19%, alte obligațiuni emise de organisme străine neguvernamentale, 0,58 miliarde lei, cu o pondere de 17,01% și obligațiuni municipale, 0,32 miliarde lei, cu o pondere de 9,42% în total obligațiuni).

Durata și maturitatea portofoliilor de instrumente cu venit fix³²

La 30 septembrie 2018, durata efectivă a portofoliului de instrumente cu venit fix la nivelul sistemului de pensii private era de 2,84, în scădere față de valoarea de 3,02 înregistrată la data de 31 decembrie 2017. Maturitatea reziduală a portofoliului de instrumente cu venit fix la nivelul sistemului de pensii private a înregistrat o valoare de 3,22 ani la data de 30.09.2018, în scădere față de valoarea de 3,44 ani înregistrată la data de 31 decembrie 2017. Comparativ cu finalul lunii decembrie 2017, la finalul lunii septembrie 2018, durata efectivă și maturitatea reziduală ale portofoliilor de instrumente cu venit fix au înregistrat valori mai mici, atât la nivelul sistemului de pensii private agregat, cât și la nivelul Pilonului II și la nivelul Pilonului III.

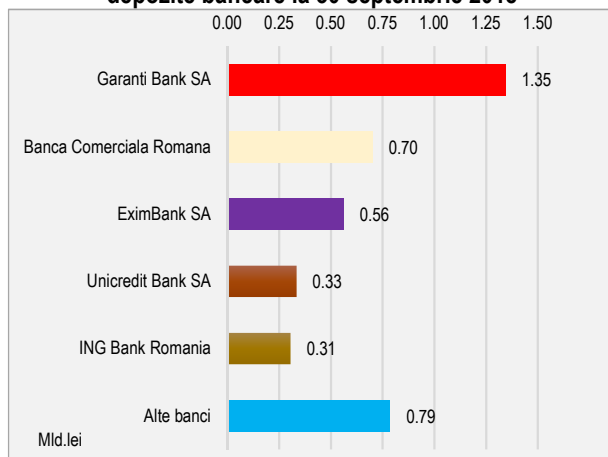
Durata și maturitatea reziduală ale portofoliilor de instrumente cu venit fix au înregistrat valori mai mari la nivelul Pilonului III comparativ cu nivelul Pilonului II. Astfel, la sfârșitul lunii septembrie valoarea duratei efective a portofoliului de instrumente cu venit fix al fondurilor de pensii facultative a fost de 2,94, în timp ce valoarea duratei efective a portofoliului de instrumente cu venit fix al fondurilor de pensii administrate privat a fost de 2,84.

Cu toate că începând din septembrie 2015 legislația secundară permite fondurilor de pensii facultative să se protejeze împotriva riscului de dobândă prin tranzacții cu instrumente financiare derivate, până în prezent fondurile de pensii nu au efectuat tranzacții în acest scop.

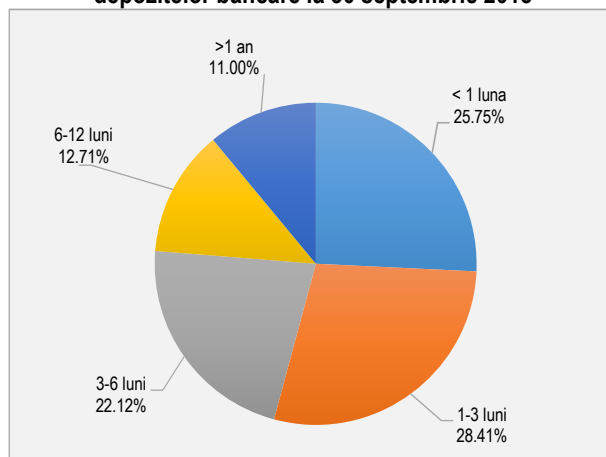
Depozite bancare

Expunerea fondurilor de pensii private pe depozite bancare (inclusiv conturi curente) a scăzut comparativ cu decembrie 2017, cu 0,31 puncte procentuale, astfel, la 30 septembrie 2018, depozitele bancare înregistrau 8,35% (4,04 miliarde lei) din total active. Pe primele trei locuri se situează Garanti Bank SA, cu 1,35 miliarde lei, Banca Comercială Română, cu 0,70 miliarde lei și EximBank SA, cu 0,56 miliarde lei. Din punct de vedere al scadențelor, 25,75% din total depozite bancare (fără conturi curente) au scadența sub o lună, 28,41% au scadența cuprinsă între 1 și 3 luni, 22,12% au scadența între 3 și 6 luni și 12,71% au scadența între 6 luni și 12 luni (Grafic 4.9.). De remarcat faptul că 11,00% din total sunt depozite constituite pe mai mult de 12 luni.

Grafic 4.8. Fonduri de pensii private – top 5 emitenți depozite bancare la 30 septembrie 2018



Grafic 4.9. Fonduri de pensii private – scadențele depozitelor bancare la 30 septembrie 2018



Acțiuni

La 30 septembrie 2018, fondurile de pensii private dețineau investiții în acțiuni în valoare de 9,23 miliarde lei³³, reprezentând 18,99% din total active, în scădere față de 19,83% în decembrie 2017.

³² Pentru a determina riscul de rată a dobânzii s-au calculat, utilizând date preluate din Bloomberg, valoarea duratei efective a portofoliului de instrumente cu venit fix al fondurilor de pensii private, precum și maturitatea reziduală a portofoliului de instrumente cu venit fix în perioada decembrie 2017- septembrie 2018. Durata efectivă măsoară sensibilitatea prețului unei obligațiuni la modificarea ratei dobânzii. Durata reprezintă valoarea cu care se modifică prețul instrumentelor cu venit fix la o modificare a ratei dobânzii cu 1 punct procentual. Durata efectivă a portofoliului de instrumente cu venit fix la nivel de sistem este cel mai mult influențată de către titlurile de stat, acestea având ponderea cea mai mare dintre instrumentele cu venit fix în care investesc fondurile de pensii private.

³³ Include și acțiunile private-equity.

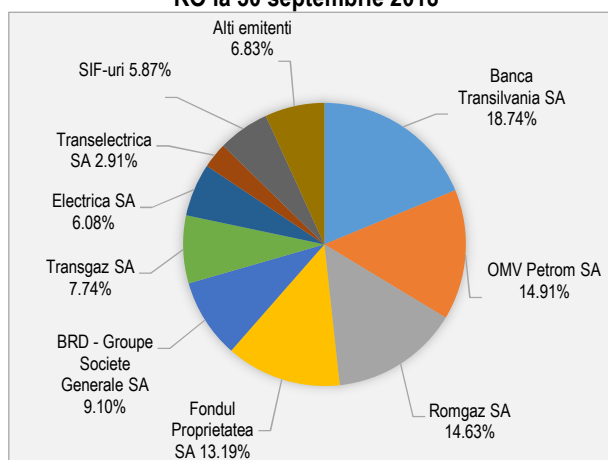
**Tabel 4.3. Fonduri de pensii private
Plasamente în acțiuni la 30 septembrie 2018**

Țara	Mld.lei	% în total acțiuni
România	8.04	87.10%
Germania	0.40	4.35%
Franța	0.26	2.77%
Austria	0.22	2.39%
Polonia	0.06	0.68%
Alte state	0.25	2.70%
Total	9.23	100.00%

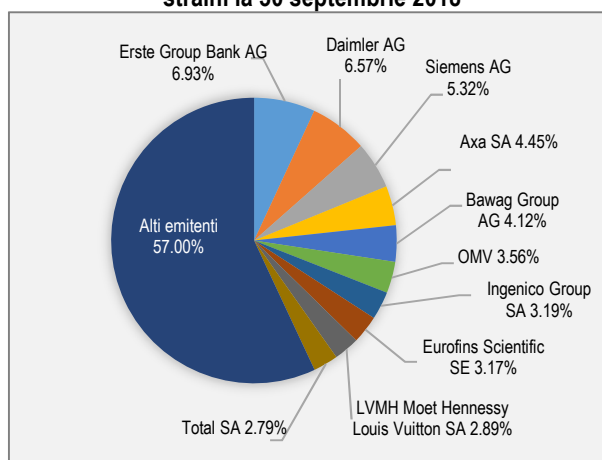
87,10% din totalul plasamentelor în acțiuni ale fondurilor de pensii private (8,04 miliarde lei) au fost efectuate în acțiuni românești, în timp ce 12,90% (1,19 miliarde lei) au fost plasamente în acțiuni ale unor emitenți din Germania, Franța, Austria, Polonia și alte state. În cazul acțiunilor din România (Grafic 4.10.), pe primele locuri s-au situat Banca Transilvania SA cu 18,74% din total emitenți din România, OMV Petrom cu 14,91%, Romgaz SA cu 14,63%, Fondul Proprietatea SA cu 13,19%, BRD - Groupe Societe Generale SA cu 9,10%, Transgaz SA cu 7,74%, Electrica SA cu 6,08%, Transelectrica SA cu 2,91%, SIF-uri 5,87%, Alți emitenți 6,83%.

Printre emitenții străini de acțiuni se remarcă Erste Group Bank AG cu 6,93% din total emitenți străini, Daimler AG cu 6,57%, Siemens AG cu 5,32%, Axa SA cu 4,45% sau Bawag Group AG cu 4,12% (Grafic 4.11.).

Grafic 4.10. Fonduri de pensii private Acțiuni – emitenți RO la 30 septembrie 2018

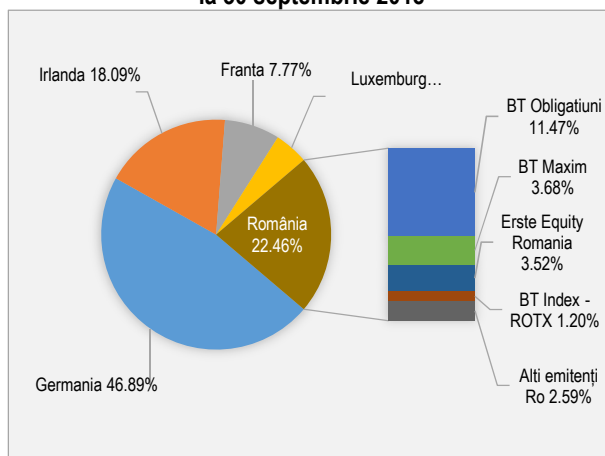


Grafic 4.11. Fonduri de pensii private Acțiuni – emitenți străini la 30 septembrie 2018



Organisme de plasament colectiv — OPCVM

Grafic 4.12. Fonduri de pensii private – emitenți OPCVM la 30 septembrie 2018



Deținerile fondurilor de pensii în organisme de plasament colectiv — OPCVM-uri reprezentau 3,03% din total active la 30 septembrie 2018, însumând 1,47 miliarde lei (inclusiv fondurile de mărfuri și metale prețioase, 0,05 miliarde lei). Ca structură, ponderea cea mai mare era deținută de OPCVM-urile tranzacționabile, reprezentând 45,96% din total organisme de plasament colectiv. În afara deținerilor de OPCVM-uri din România (22,46% din total organisme de plasament colectiv), fondurile de pensii private au investit în principal în emitenți din țări precum Germania (46,89%), Irlanda (18,09%), Franța (7,77%) sau Luxemburg (4,79%). Trebuie menționat și faptul că la 30 septembrie 2018 două fonduri de pensii private (FPAP BCR și FPF BCR PLUS) dețineau fonduri de mărfuri și metale prețioase (ETC-uri), respectiv dețineri indirecte în aur însumând 0,05 miliarde lei, reprezentând 0,11% din total active (Xtrackers Physical Gold ETC EUR).

Lichiditatea sistemului de pensii private

Din punct de vedere al lichidității, sistemul de pensii private poate face față oricăror cereri, în principal ca urmare a faptului că se află în perioada de acumulare, iar ieșirile din sistem (deces, invaliditate, pensionare, transfer) sunt reduse comparativ cu volumul activelor fondurilor de pensii. În perioada decembrie 2017- septembrie 2018 lichiditatea pe 5 zile, a înregistrat o scădere atât la nivelul sistemului de pensii private agregat, (de la 3,39% la 3,26%), cât și la nivelul Pilonului II (de la 3,41% la 3,25%) și o scădere la nivelul Pilonului III (de la 5,63% la 5,16%).

Lichiditatea pe 30 de zile, a înregistrat o scădere în perioada decembrie 2017 – septembrie 2018 atât la nivelul sistemului de pensii private agregat (de la 8,39% la 7,52%), cât și la nivelul Pilonului II (de la 8,50% la 7,57%) și la nivelul Pilonului III (de la 13,16% la 11,30%). În cazul Pilonului III lichiditatea pe 30 de zile a înregistrat constant valori mai mari față de cele aferente Pilonului II.

În ceea ce privește calitatea portofoliului de acțiuni deținut de fondurile de pensii private, constituie un risc lichiditatea scăzută a emitenților listați pe Bursa de Valori București, volumul de tranzacționare de pe BVB fiind insuficient pentru ca fondurile de pensii să poată vinde întreaga participație deținută la un emitent într-un interval de timp mai mic de 90 de zile. Numărul scăzut de companii listate pe BVB a condus și la o concentrare a investițiilor fondurilor de pensii private în acțiunile câtorva emitenți cu o capitalizare bursieră mai mare. Astfel, investițiile în primii cinci³⁴ emitenți din punct de vedere al valorii investite reprezintă 61,46% din totalul investițiilor în acțiuni ale fondurilor de pensii private. În ceea ce privește bursele străine volumul tranzacționat este suficient pentru ca fondurile de pensii private să poată lichida într-o singură zi întreg portofoliul de acțiuni pentru 37 din cele 59 de companii deținute.

Volatilitatea VUAN a fondurilor de pensii private

Volatilitatea VUAN a fondurilor de pensii private s-a menținut redusă în perioada decembrie 2017 – septembrie 2018, cu excepția lunilor februarie, mai și iunie 2018 când s-a înregistrat o volatilitate mai ridicată. Având în vedere faptul că din totalul acțiunilor deținute de către fondurile de pensii private 87,10% sunt acțiuni tranzacționate la BVB, volatilitatea prețurilor acțiunilor listate la BVB s-a propagat și asupra valorii unitare a activului net a fondurilor de pensii. Pe piețele reprezentative din Anglia, Austria, Germania și Franța sunt tranzacționate 10,15% din acțiunile deținute de către fondurile de pensii private. Pe parcursul perioadei analizate, indicii piețelor reprezentative pe care sunt tranzacționate acțiunile deținute de către fondurile de pensii au avut o evoluție crescătoare.

4.3.1. Fondurile de pensii administrate privat – Structura investițiilor

Tabel 4.4. Pilon II Structură investiții - total (miliarde lei)

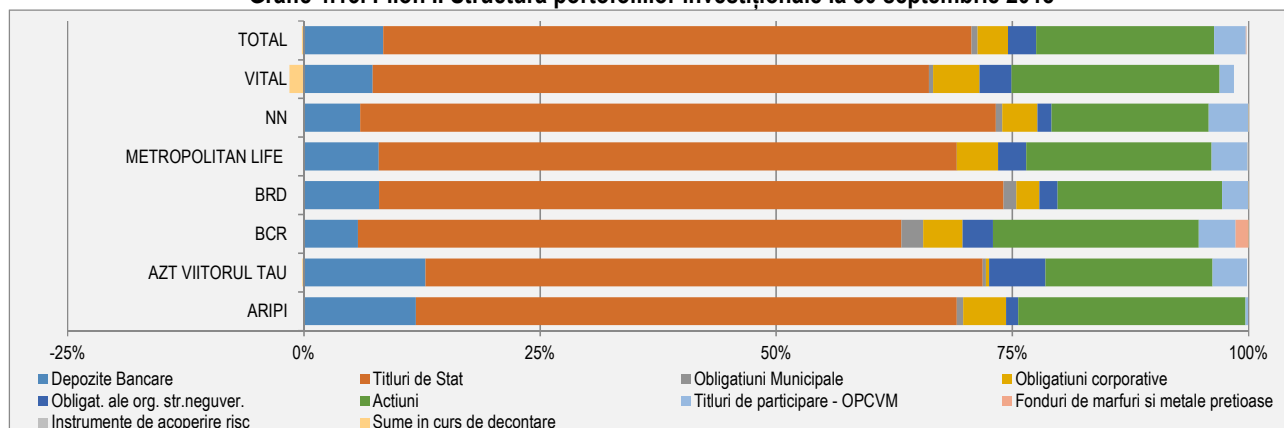
Instrumente financiare	dec.-17		sep.-18		Evoluție alocare septembrie 2017 - septembrie 2018
	Valoare (mld.lei)	Pondere în Active Totale	Valoare (mld.lei)	Pondere în Active Totale	
Depozite Bancare	3.50	8.80%	3.95	8.46%	
Titluri de Stat	24.43	61.43%	29.14	62.50%	
Obligațiuni Municipale	0.39	0.99%	0.29	0.62%	
Obligațiuni corporative	1.21	3.03%	1.52	3.26%	
Obligațiuni organisme străine neguvernamentale	0.93	2.33%	1.39	2.98%	
Acțiuni	7.84	19.72%	8.81	18.90%	
Titluri de participare - OPCVM	1.44	3.63%	1.56	3.35%	
Alte instrumente financiare*	0.03	0.07%	-0.04	-0.08%	
Activ total	39.77		46.62		

*Sunt incluse fondurile de mărfuri și metale prețioase, instrumentele de acoperire a riscului și sumele în curs de decontare.

La 30 septembrie 2018, două dintre cele șapte fonduri de pensii administrate privat dețineau titluri de stat peste ponderea pe pilon (62,50%): FPAP BRD (66,12%) și FPAP NN (67,29%). În același timp următoarele patru fonduri se situau peste media alocării în acțiuni în Pilonul II (18,31%): FPAP METROPOLITAN LIFE (19,64%), FPAP BCR (21,78%), FPAP VITAL (22,72%) și FPAP ARIPI (24,09%).

³⁴Banca Transilvania, Romgaz, Fondul Proprietatea, OMV Petrom și Transgaz.

Grafic 4.13. Pilon II Structura portofoliilor investiționale la 30 septembrie 2018

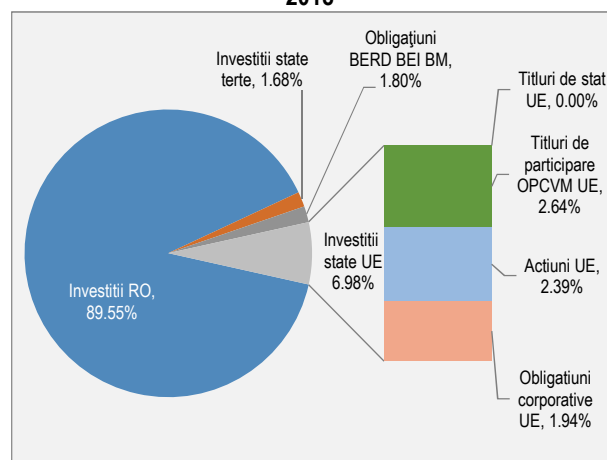


Tabel 4.5. Pilon II Structură investiții RO/UE

Investiții	sep.-17	dec.-17	sep.-18	sep.18/ sep.17	sep.18/ dec.17
Investiții RO	91.81%	90.85%	89.55%	↓	↓
Investiții state UE	6.65%	6.62%	6.98%	↑	↑
Obligațiuni BERD, BEI, BM	0.60%	1.19%	1.80%	↑	↑
Investiții state terțe	0.94%	1.35%	1.68%	↑	↑

În septembrie 2018, 89,55% din activele fondurilor de pensii administrate privat erau plasate în țară, în scădere ușoară față de decembrie 2017 (90,85%). 6,98% din active reprezentau plasamente în state membre UE, 1,80% în obligațiuni ale organismelor străine neguvernamentale, cum ar fi BERD, BEI, BM și 1,68% în state terțe.

Grafic 4.14. Pilon II Structură investiții 30 septembrie 2018



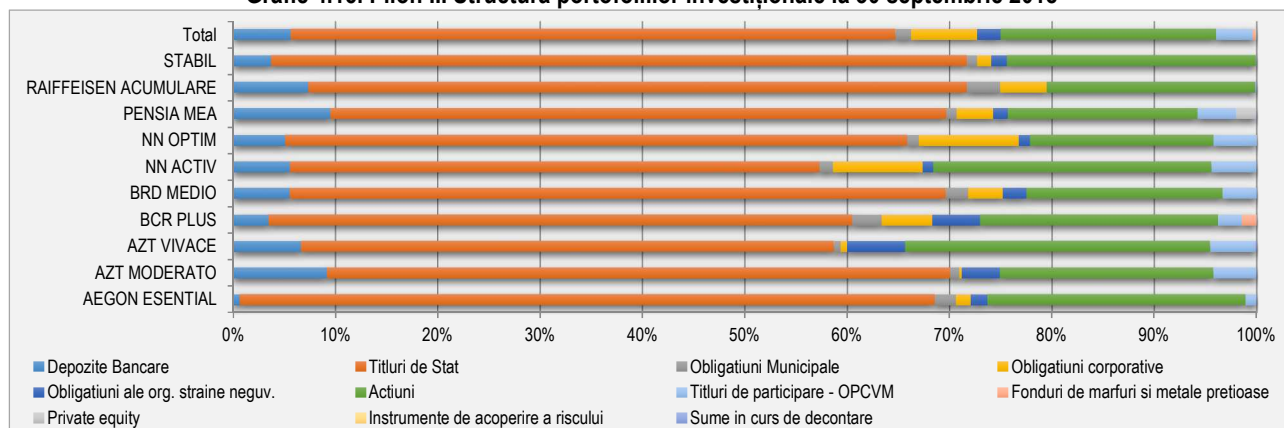
4.3.2. Fondurile de pensii facultative – Structura investițiilor

Tabel 4.6. Pilon III Structură investiții – total (mil. lei)

Instrumente financiare	dec.-17		sep.-18		Evoluție alocare septembrie 2017 - septembrie 2018
	Valoare (mil.lei)	Pondere în Active Totale	Valoare (mil.lei)	Pondere în Active Totale	
Depozite Bancare	100.20	5.62% ↑	112.81	5.68% ↑	
Titluri de Stat	1,025.56	57.50% ↑	1,174.19	59.08% ↑	
Obligațiuni Municipale	34.57	1.94% ↓	30.70	1.54% ↓	
Obligațiuni corporative	110.04	6.17% ↑	127.62	6.42% ↑	
Obligațiuni organisme străine neguvernamentale	42.58	2.39% ↑	45.70	2.30% ↓	
Acțiuni	398.90	22.37% ↑	418.36	21.05% ↓	
Titluri de participare - OPCVM	66.12	3.71% ↑	70.97	3.57% ↓	
Alte instrumente financiare*	5.57	0.31% ↑	7.24	0.36% ↑	
Activ total	1,783.54		1,987.58		

*Sunt incluse fondurile de mărfuri și metale prețioase, instrumentele de acoperire a riscului, acțiuni – private equity și sumele în curs de decontare

Grafic 4.15. Pilon III Structura portofoliilor investiționale la 30 septembrie 2018



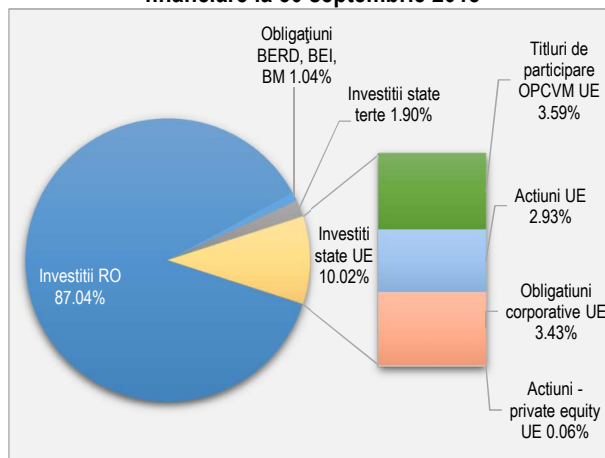
La 30 septembrie 2018, trei dintre cele 10 fonduri de pensii facultative dețineau titluri de stat sub ponderea pe pilon (59,08%): FPF BCR PLUS (57,01%), FPF AZT VIVACE (52,07%) și FPF NN ACTIV (51,74%). În cazul acțiunilor, valori sub ponderea pe pilon (21,05%) înregistrau următoarele cinci fonduri: FPF AZT MODERATO (20,82%), FPF RAIFFEISEN ACUMULARE (20,39%), FPF BRD MEDIO (19,12%), FPF PENSIA MEA (18,49%) și FPF NN OPTIM (17,92%).

Tabel 4.7. Pilon III Structură investiții RO/UE

Investiții	sep.-17	dec.-17	sep.-18	sep.2018 sep.2017	sep.2018/ dec.2017
Investiții RO	88.21%	87.76%	87.04%	↓	↓
Investiții state UE	9.65%	9.82%	10.02%	↑	↑
Obligațiuni BERD, BEI, BM	0.77%	1.00%	1.04%	↑	↑
Investiții state terțe	1.37%	1.43%	1.90%	↑	↑

87,04% din activele fondurilor de pensii facultative erau plasate în țară, în scădere față de decembrie 2017 (87,76%). 10,02% din active erau plasate în state UE și 1,90% în state terțe, iar 1,04% în obligațiuni ale organismelor străine neguvernamentale, cum ar fi BERD, BEI, BM.

Grafic 4.16. Pilon III Structura investițiilor în plasamente financiare la 30 septembrie 2018



4.3.3. Fondurile de pensii private – Tranzacții efectuate în cel de-al treilea trimestru al anului 2018

În cel de-al treilea trimestru al anului 2018, au fost identificate 417 tranzacții ale fondurilor de pensii private, cu 48 de emitenți, în valoare totală de 4,52 miliarde lei. Trebuie precizat faptul că aceste valori sunt minimale, estimările fiind calculate în baza diferențelor rezultate între raportările administratorilor privind situația detaliată a investițiilor transmise săptămânal Autorității, potrivit prevederilor legale³⁵, valorile reprezentând numărul tranzacțiilor efectuate, precum și valoarea acestor tranzacții putând fi în realitate mai mari. În cel de-al treilea trimestru al anului 2018, în portofoliile fondurilor de pensii private au apărut 3 noi emitenți, și anume: Eurofins Scientific SE, Ingenico Group SA și Krones AG.

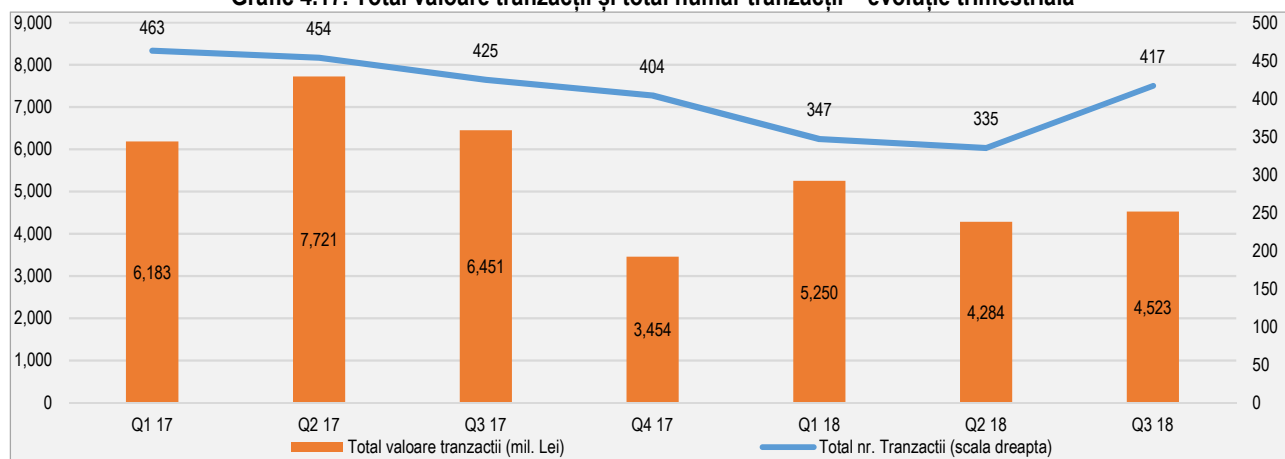
Tabel 4.8. Emitenți noi

Emitent nou	Valoare tranzacții (mil. lei)	Număr tranzacții
Eurofins Scientific SE	35,85	3
Ingenico Group SA	35,96	3
Krones AG	7,75	2

Din totalul tranzacțiilor realizate în cel de-al treilea trimestru al anului 2018, 76,18% sunt reprezentate de tranzacții cu titluri de stat emise de Ministerul Finanțelor Publice, pe următorul loc situându-se tranzacțiile cu obligațiuni emise de BERD (3,12% din total tranzacții), iar pe locul trei tranzacții cu acțiuni Romgaz (2,52% din total tranzacții).

³⁵ Norma nr. 24/2015 privind obligațiile de raportare și transparență în sistemul pensiilor administrate privat și Norma nr. 25/2015 privind obligațiile de raportare și transparență în sistemul pensiilor facultative.

Grafic 4.17. Total valoare tranzacții și total număr tranzacții – evoluție trimestrială

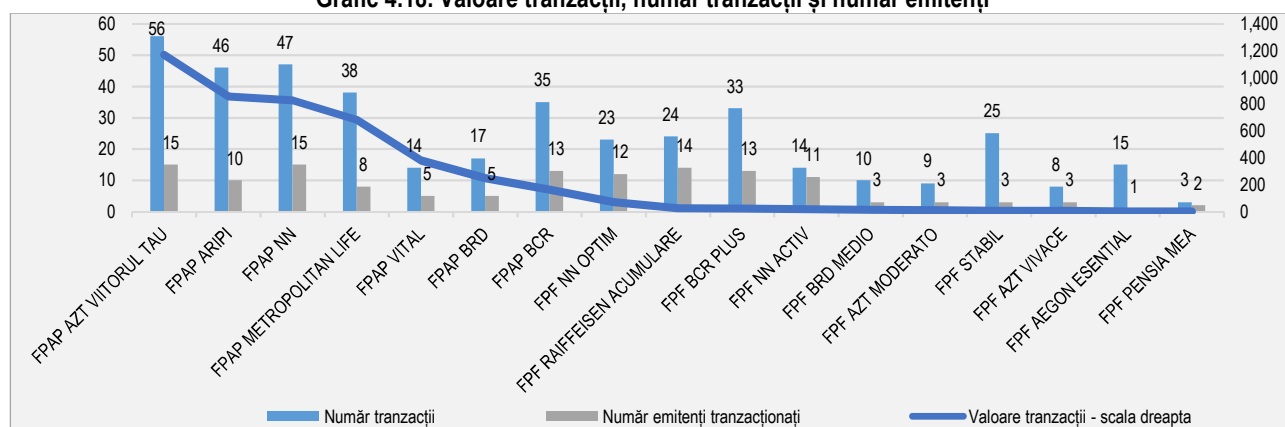


Tabel 4.9. Structura tranzacțiilor pe emitenți

Emitent	Valoare tranzacție	% total tranzacții
Ministerul Finanțelor Publice	3.445.430.402	76,18%
BERD	141.000.000	3,12%
Romgaz SA	113.892.034	2,52%
BRD - Groupe Societe Generale SA	90.322.274	2,00%
Fondul Proprietatea SA	78.934.030	1,75%
Banca Transilvania SA	73.760.299	1,63%
Daimler AG	66.002.783	1,46%
Banco Santander SA	65.018.724	1,44%
Unicredit Bank Austria AG	45.314.517	1,00%
OMV Petrom SA	44.394.849	0,98%
Leaseplan Corporation NV	39.162.361	0,87%
Top 10 emitenți	757.801.872	16,76%
Restul emitenților	319.323.401	7,06%
Total valoare tranzacții	4.522.555.675	100,00%

Fondul de pensii privat care a înregistrat cea mai mare valoare a tranzacțiilor (1,17 mld. lei) și cel mai mare număr de tranzacții realizate pe parcursul celui de-al treilea trimestru al anului 2018 este FPAP AZT Viitorul Tău, realizând 25,87% din valoarea totală a tranzacțiilor, însemnând 56 de tranzacții cu 15 emitenți.

Grafic 4.18. Valoare tranzacții, număr tranzacții și număr emitenți



Pe locul doi în clasamentul realizat în funcție de valoarea tranzacțiilor s-a situat FPAP Aripri care a înregistrat 19,00% din valoarea totală a tranzacțiilor, realizând 46 de tranzacții cu 10 emitenți, iar FPAP NN a înregistrat 18,37% din valoarea totală a tranzacțiilor, realizând 47 de tranzacții cu 15 emitenți. La polul opus s-au situat următoarele fonduri de pensii private: FPF AZT Vivace (0,13%, 8 tranzacții, 3 emitenți), FPF Aegon Esențial (0,04%, 15 tranzacții, 1 emitenț) și FPF Pensia Mea (0,03%, 3 tranzacții, 2 emitenți).

În cel de-al treilea trimestru al anului 2018, s-a înregistrat o scădere a expunerii pe sectorul financiar, în principal acțiuni, depozite și obligațiuni corporative emise de bănci (de la 28,15% la 26,70% din activul total al sistemului) și o creștere a expunerii pe titluri de datorie ale statelor și municipalităților (de la 61,51% la 63,08%) și a expunerii pe sectorul non-financiar (de la 10,38% la 10,41%). Se

observă o creștere a expunerii pe sectorul bunuri de larg consum (de la 0,51% la 0,60%) și o scădere a expunerii pe sectorul telecomunicații (de la 0,40% la 0,31%).

La data de 30.09.2018, cele mai importante sectoare de activitate non-financiară în care fondurile de pensii private au realizat investiții au rămas sectorul petrol și gaze și sectorul utilități.

Principalul beneficiar al investițiilor realizate de fondurile de pensii private este în continuare statul român prin intermediul titlurilor de stat emise de Ministerul Finanțelor Publice, precum și al acțiunilor, obligațiunilor sau depozitelor la companiile controlate de acesta: Romgaz, Transgaz, Eximbank, Electrica, Transelectrica, Nuclearelectrica, Conpet și Antibiotice.

Din primele 10 societăți din punct de vedere al valorii investite în acestea de către fondurile de pensii private, 7 sunt societăți financiare, înregistrându-se în continuare un grad ridicat de concentrare pe sectorul financiar, restul societăților aparținând sectoarelor petrol și gaze (Romgaz, OMV Petrom și Transgaz).

Cu toate că pe parcursul celui de-al treilea trimestru al anului 2018 au existat investiții în emitenți noi din domeniul industrial, tehnologie și sănătate, se evidențiază faptul că sistemul de pensii private prezintă în continuare un grad de concentrare ridicat atât pe sectoare de activitate, cât și pe emitenți, pe grupuri de emitenți și pe tipuri de instrumente financiare.

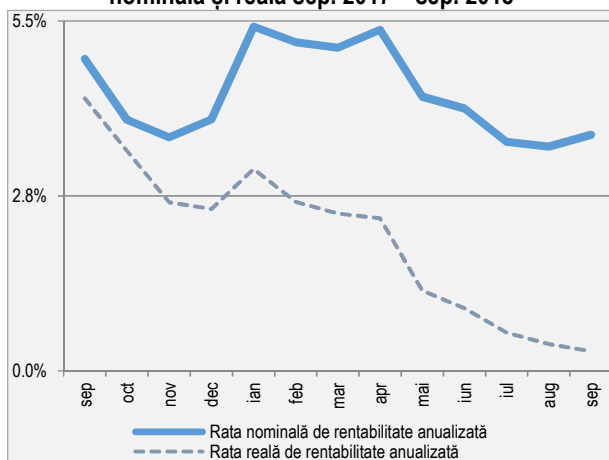
5. Rate de rentabilitate

5.1. Fondurile de pensii administrate privat

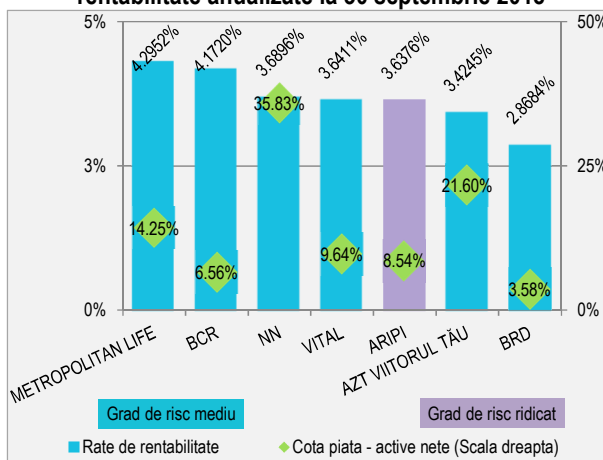
Indicatorii de performanță ai fondurilor de pensii administrate privat înregistrați în septembrie 2018 au fost (Graficele 5.1. și 5.2.):

- rata de rentabilitate anualizată a fondurilor de pensii cu grad de risc ridicat: **FPAP ARIPI: 3,6376%**,
- rata de rentabilitate minimă a fondurilor de pensii cu grad de risc ridicat: **-1,2509%**,

Grafic 5.1. Pilon II - Rata medie ponderată de rentabilitate nominală și reală sep. 2017 – sep. 2018



Grafic 5.2. Pilon II Cotă de piață – active nete și rate de rentabilitate anualizate la 30 septembrie 2018



- ratele de rentabilitate anualizate ale fondurilor de pensii cu grad de risc mediu:

FPAP AZT VIITORUL TAU	3.4245%
FPAP BCR	4.1720%
FPAP BRD	2.8684%
FPAP METROPOLITAN LIFE	4.2952%
FPAP NN	3.6896%
FPAP VITAL	3.6411%

- rata de rentabilitate minimă a fondurilor de pensii cu grad de risc mediu: **-0,2509%**,
- rata medie ponderată de rentabilitate a tuturor fondurilor de pensii administrate privat pentru ultimele 24 luni: **3,7115%**.

Dintre cele șapte fonduri de pensii administrate privat incluse în Pilonul II, FPAP ARIPI este singurul cu un grad de risc ridicat, în timp ce toate celelalte fonduri sunt încadrate în categoria gradului de risc mediu. La 30 septembrie 2018, comparativ cu 30 iunie 2018, rata nominală de rentabilitate a fondurilor de pensii administrate privat a scăzut de la 4,12% la 3,71%. Niciun fond de pensii facultative nu a înregistrat o rată de rentabilitate inferioară ratei minime pentru categoria sa de risc.

5.2. Fondurile de pensii facultative

Indicatorii de performanță înregistrați de fondurile de pensii facultative în luna septembrie 2018 au fost (Graficele 5.3. și 5.4.):

- Rata de rentabilitate anualizată a fondurilor de pensii cu grad de risc ridicat:

FPF AZT VIVACE: 4,6416%

FPF NN ACTIV: 4,3038%

- Rata medie ponderată de rentabilitate a tuturor fondurilor de pensii cu grad de risc ridicat: **4,4052%**;

- Rata de rentabilitate minimă a fondurilor de pensii cu grad de risc ridicat: **0,4052%**;

- Ratele de rentabilitate anualizate ale fondurilor de pensii cu grad de risc mediu:

FPF AEGON ESENȚIAL 2.1314%

FPF AZT MODERATO 3.5167%

FPF BCR PLUS 2.7285%

FPF BRD MEDIO 1.6890%

FPF NN OPTIM 2.5388%

FPF PENSIA MEA 2.4386%

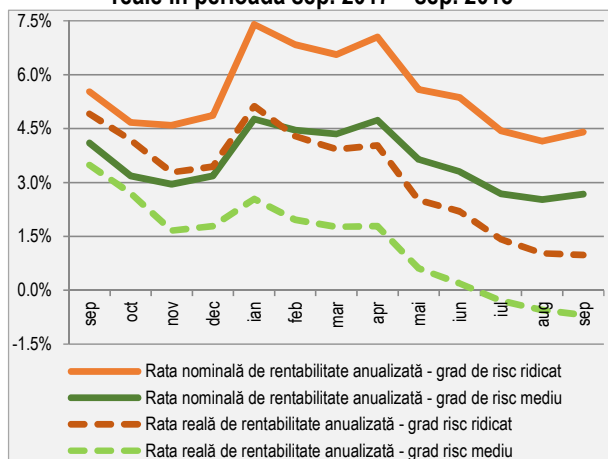
FPF RAIFFEISEN ACUMULARE 3.1364%

FPF STABIL 1.7522%

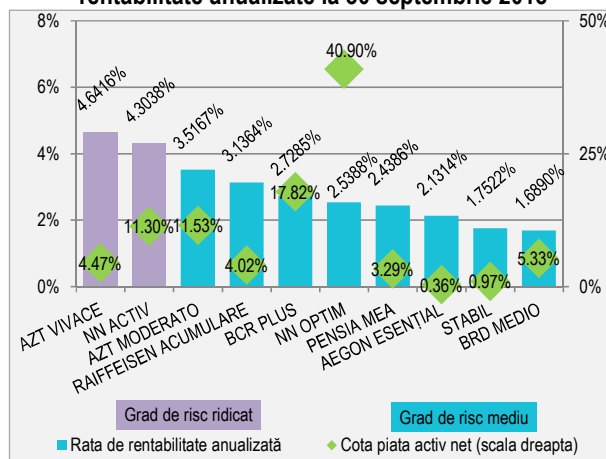
- Rata medie ponderată de rentabilitate a tuturor fondurilor de pensii cu risc mediu: **2,6805%**;

- Rata de rentabilitate minimă a fondurilor de pensii cu grad de risc mediu: **-1,3194%**.

Grafic 5.3. Pilon III Rate rentabilitate medii nominale și reale în perioada sep. 2017 – sep. 2018



Grafic 5.4. Pilon III Cotă de piață – active nete și rate de rentabilitate anualizate la 30 septembrie 2018



Din punct de vedere al gradului de risc, în Pilonul III din cele 10 fonduri de pensii facultative doar două sunt încadrate în categoria de risc ridicat, FPF NN ACTIV și FPF AZT VIVACE, toate celelalte fonduri de pensii facultative având grad de risc mediu. La 30 septembrie 2018, comparativ cu 30 iunie 2018, rata nominală de rentabilitate a fondurilor de pensii facultative care fac parte din categoria de risc mediu a scăzut de la 3,30% la 2,68%, iar rata nominală de rentabilitate a fondurilor de pensii facultative care fac parte din categoria de risc ridicat a scăzut de la 5,37% la 4,41%. Niciun fond de pensii facultative nu a înregistrat o rată de rentabilitate inferioară ratei minime pentru categoria sa de risc.