

Evoluția pieței de asigurări în semestrul I 2013

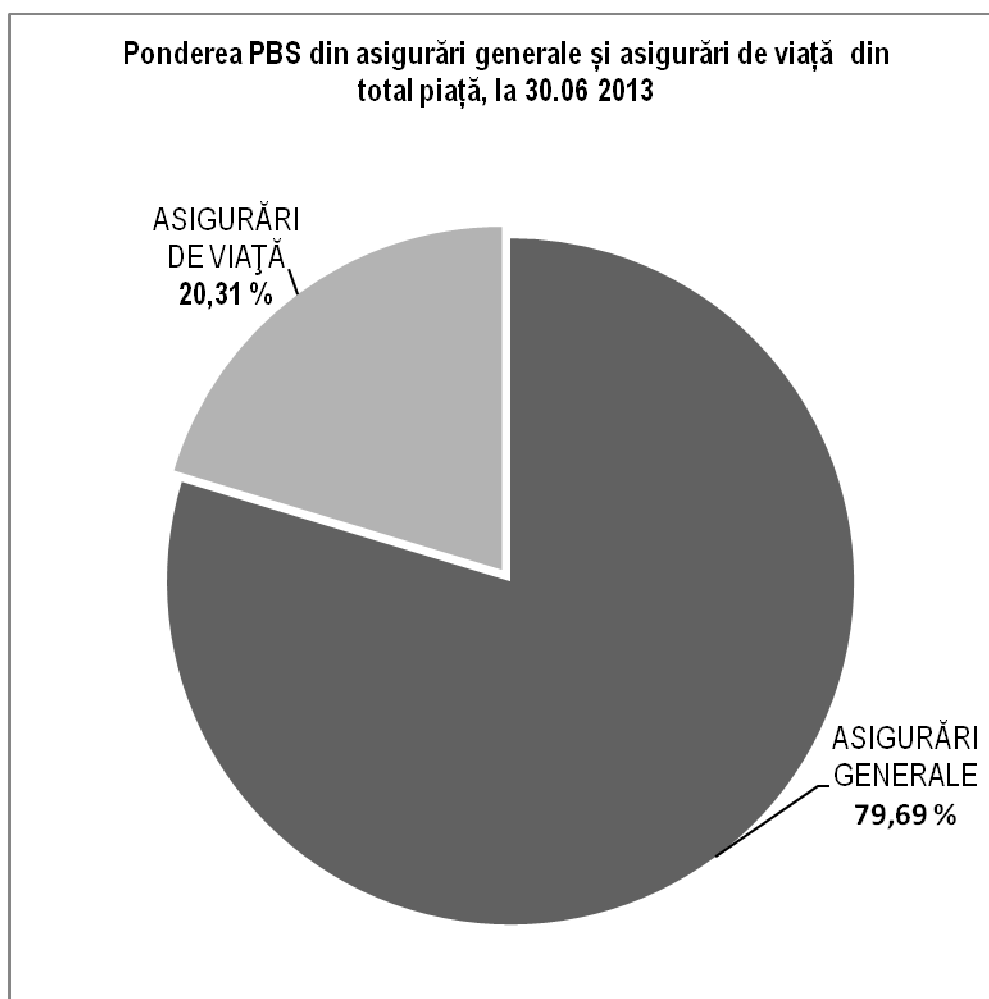
- date preliminare-

Din cele 38 de societăți de asigurare care au desfășurat activitate în primul semestru al acestui an, 20 asigurători au practicat numai activitate de asigurări generale, 10 asigurători au practicat numai activitate de asigurări de viață și 8 asigurători au practicat ambele categorii de asigurare.

Prime brute subscribe

Primele brute subscribe (PBS) de societățile de asigurare în primul semestru al anului 2013 au cumulat o valoare de 4.264.340.059 lei, în creștere cu **3,16%** față de perioada similară a anului 2012 (4.133.823.613 lei), din care:

- primele brute subscribe aferente **asigurărilor generale** sunt în sumă de 3.398.263.073 lei și au înregistrat o creștere cu 3,71% față de perioada similară a anului 2012 (3.276.699.869 lei);
- primele brute subscribe aferente **asigurărilor de viață** sunt în sumă de 866.076.986 lei și au înregistrat o creștere nominală de 1,04% față de perioada similară a anului 2012 (857.123.744 lei).



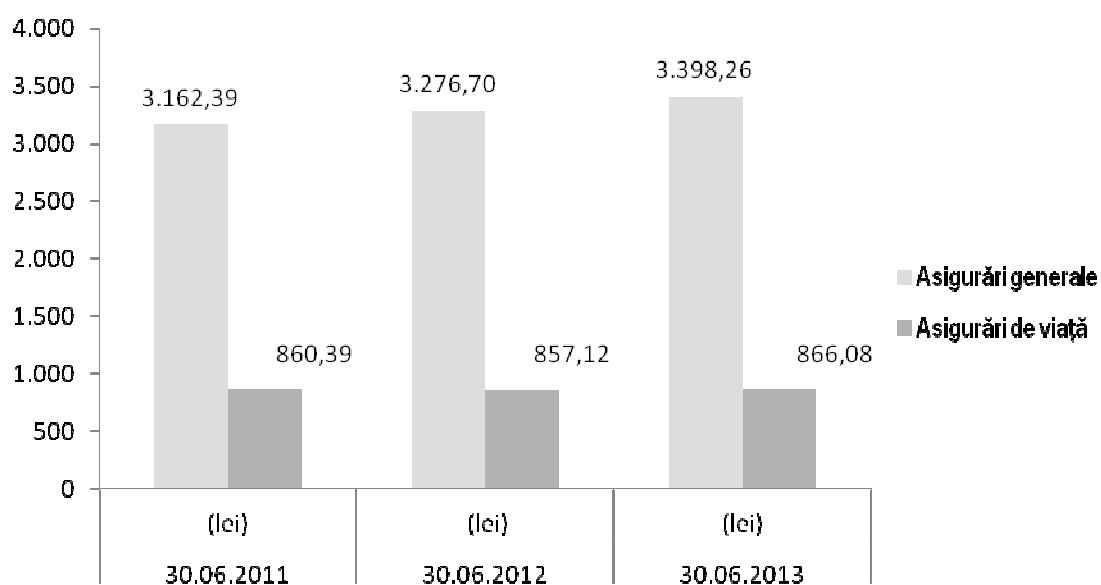
Evoluția primelor brute subscrise pe categorii de asigurări și pe total în perioada 2008 - 2013

- lei-

Categorii de asigurări	30.06.2008	30.06.2009	30.06.2010	30.06.2011	30.06.2012	30.06.2013	Sem I 2013/ Sem I 2012 (%)
Asigurări generale	3.721.956.771,20	3.773.641.178	3.516.987.067	3.162.386.867	3.276.699.869	3.398.263.073	3,71
Asigurări de viață	911.188.770,47	780.887.152	828.789.629	860.385.860	857.123.744	866.076.986	1,04
Total	4.633.145.541	4.554.528.330	4.345.776.696	4.022.772.727	4.133.823.613	4.264.340.059	3,16

Perioada ianuarie-iunie 2013 a fost cel mai bun prim semestru din ultimii 3 ani, însă nivelul primelor subscrise în primele 6 luni ale anului este încă mai scăzut cu aproximativ 8% față de perioada similară a anului 2008. Cel mai bun prim semestru pentru piața asigurărilor rămâne primul semestru al anului 2008, cu prime brute subscrise de 4,63 miliarde lei.

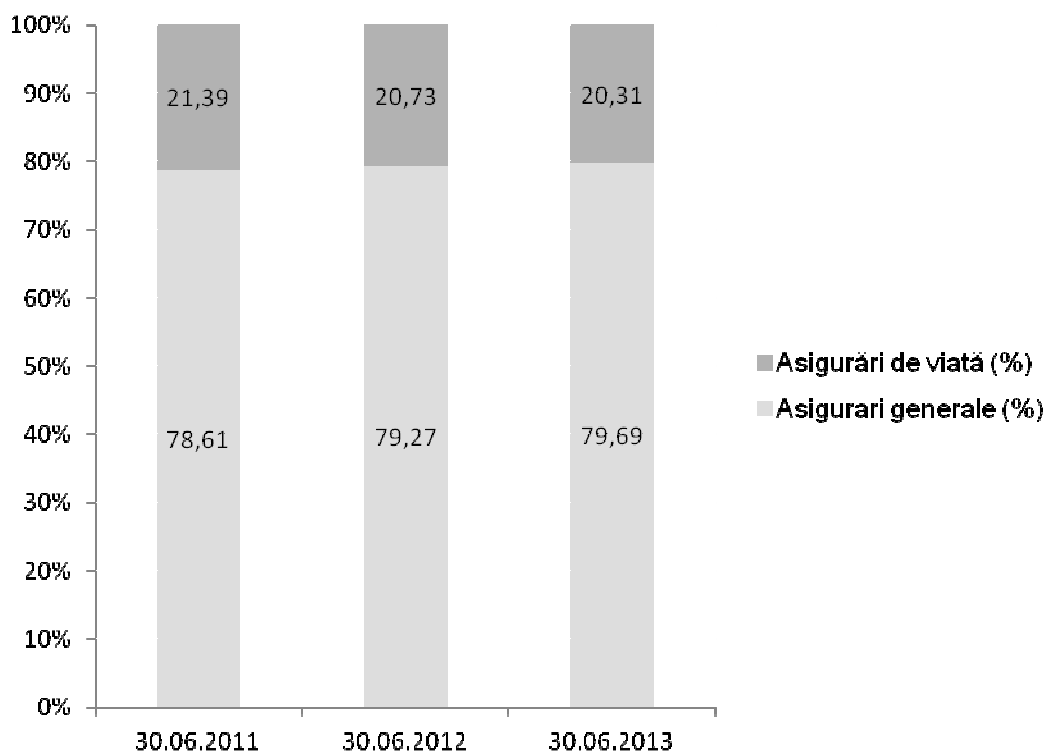
Evoluția primelor brute subscrise pe categorii de asigurare și pe total (milioane lei)



Structura primelor brute subscrise în funcție de categoriile de asigurare

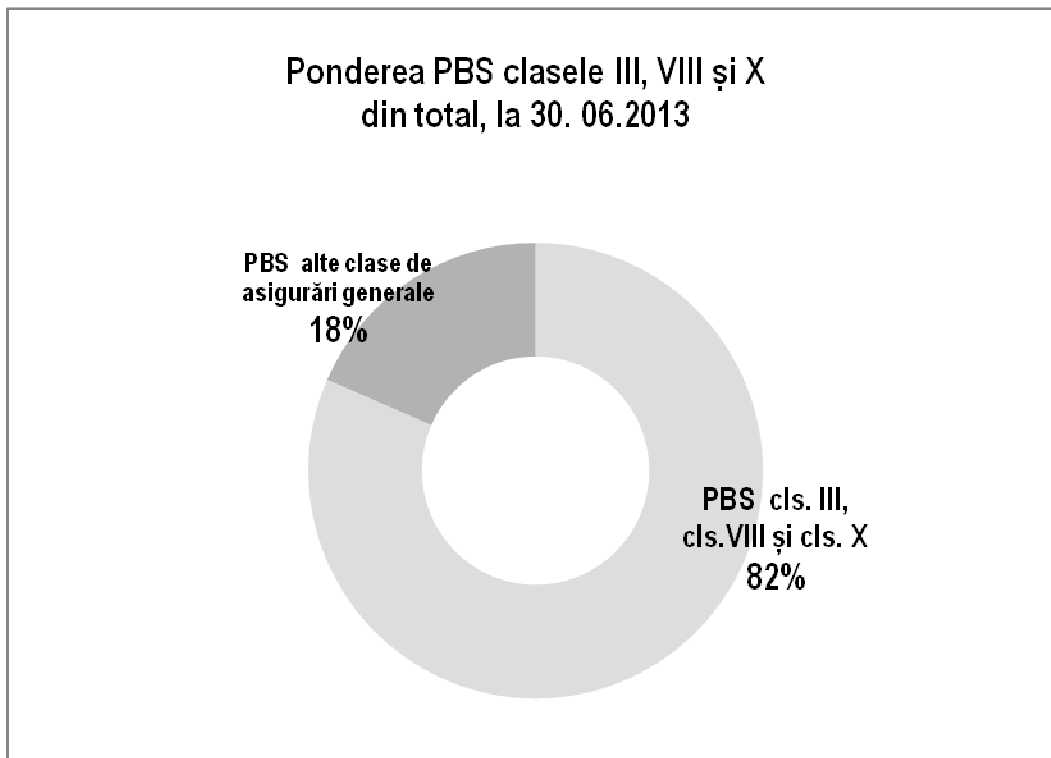
Perioada	Total asigurări generale și asigurări de viață (lei)	Structura primelor brute subscrise pe cele două categorii de asigurare			
		Asigurări generale		Asigurări de viață	
		lei	%	lei	%
30.06.2011	4.022.772.727	3.162.386.867	78,61	860.385.860	21,39
30.06.2012	4.133.823.613	3.276.699.869	79,27	857.123.744	20,73
30.06.2013	4.264.340.059	3.398.263.073	79,69	866.076.986	20,31

Evoluția structurii primelor brute subscrise în funcție de categoriile de asigurare



Se remarcă faptul că peste jumătate (50,83%) din totalul cotei de piață este deținută de 5 societăți de asigurare pentru primele brute subscrise din asigurări generale și de viață în semestrul I 2013.

Pentru primele brute subscrise din asigurări generale o cotă de piață de peste 60% (61,54%) este deținută de un număr de 5 asigurători.



Primele brute subscrise aferente claselor III "Asigurări de mijloace de transport terestru, altele decât cele feroviare", VIII "Asigurări de incendiu și alte calamități naturale" și clasei X "Asigurări de răspundere civilă auto" reprezintă 81,55% din totalul primelor brute subscrise pentru activitatea de asigurări generale.

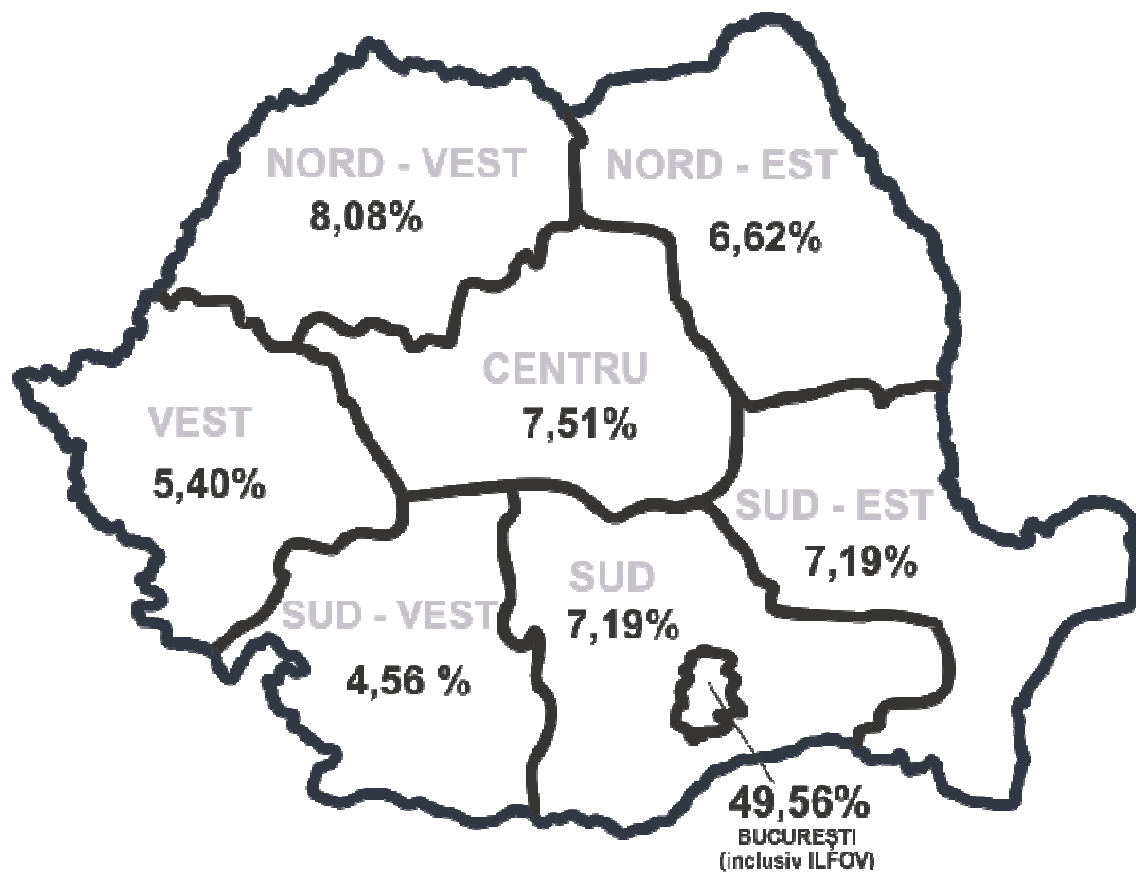
Din clasamentul realizat în funcție de cota de piață totală (asigurări generale și asigurări de viață) rezultă că în primul semestru al anului 2013 a crescut gradul de concentrare comparativ cu primul semestru al anului 2012 urmare, în special, a fuziunii dintre 2 societăți de asigurare.

Repartizarea primelor brute subscrise de asigurători pe cele 8 regiuni de dezvoltare din România

Repartizarea subscrierilor de prime brute pe regiuni de dezvoltare ale României este următoarea:

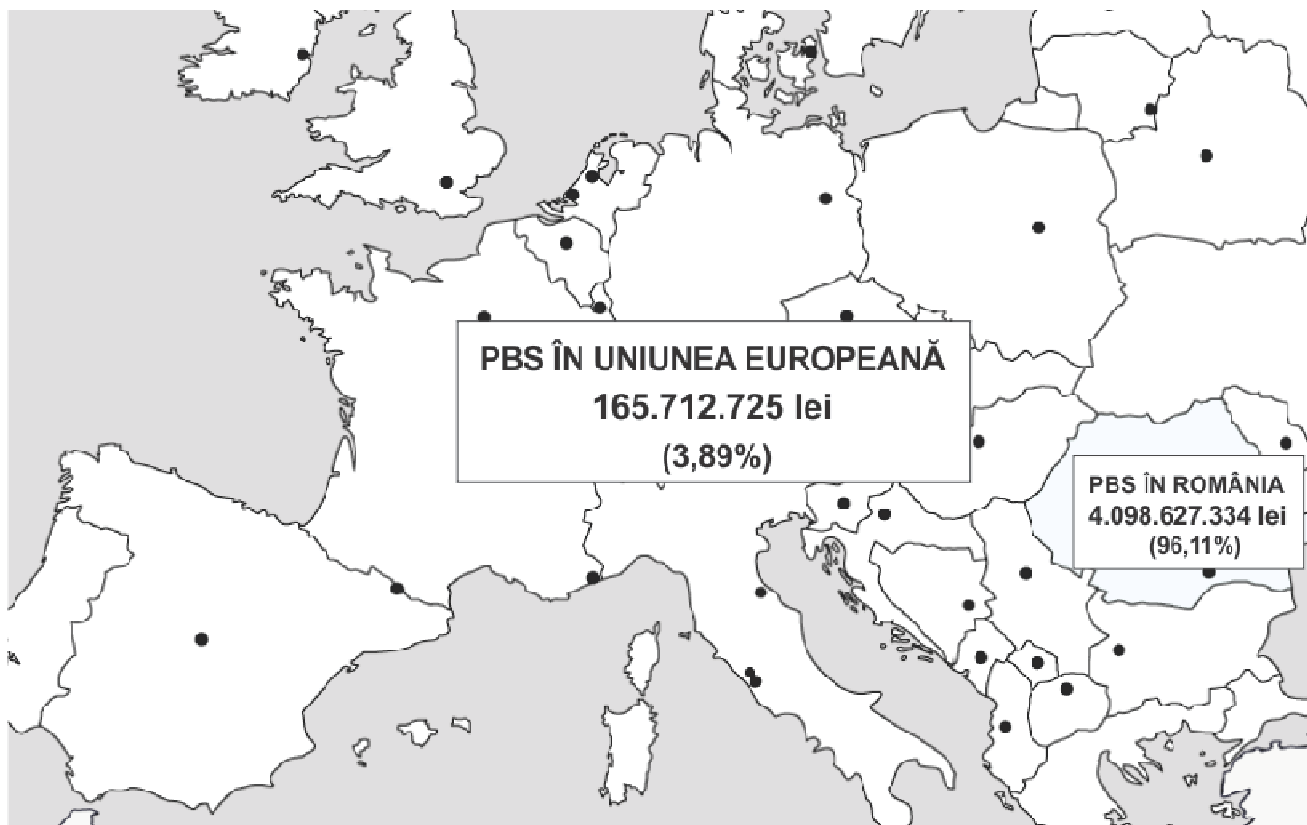
- Regiunea București și județul Ilfov: 49,56% din total prime brute subscrise;
- Regiunea Centru: 7,51% din total prime brute subscrise;
- Regiunea Nord – Est: 6,62% din total prime brute subscrise;
- Regiunea Nord – Vest: 8,08% din total prime brute subscrise;
- Regiunea Sud: 7,19% din total prime brute subscrise;
- Regiunea Sud – Est: 7,19% din total prime brute subscrise;
- Regiunea Sud – Vest: 4,56% din total prime brute subscrise;
- Regiunea Vest: 5,40% din total prime brute subscrise.

**Repartizarea PBS din asigurări generale și de viață
pe regiuni, la 30.06.2013**



Primele brute subscrise de societățile de asigurare din România în statele Uniunii Europene

Din valoarea totală a primelor brute subscrise de asigurători pentru cele două categorii de asigurare, în cuantum de 4.264.340.059 lei, primele subscrise în România sunt în valoare de 4.098.627.334 lei (96,11%), iar prime subscrise în alte state ale Uniunii Europene sunt în valoare de 165.712.725 lei (3,89%).



Subscrierile în alte state ale Uniunii Europene au reprezentat 3,89% din volumul total al subscrierilor la nivelul pieței asigurărilor și au înregistrat o scădere cu 27,40%, față de semestrul I 2012 (228.245.704 lei).

Statele membre în care societățile de asigurare au subscris prime sunt următoarele:

- Italia, 140.065.723 lei, respectiv 84,52% din totalul subscrierilor în alte state UE;
- Ungaria, 21.175.728 lei, respectiv 12,78% din totalul subscrierilor în alte state UE;
- Bulgaria, 1.890.257 lei, respectiv 1,14% din totalul subscrierilor în alte state UE;
- Finlanda, 777.169 lei, respectiv 0,47% din totalul subscrierilor în alte state UE;
- Belgia, 701.965 lei respectiv 0,42% din totalul subscrierilor în alte state UE;
- Polonia, 450.101 lei respectiv 0,27% din totalul subscrierilor în alte state UE;
- Slovacia, 264.216, respectiv 0,16% din totalul subscrierilor în alte state UE;
- Letonia, 233.790 lei respectiv 0,14% din totalul subscrierilor în alte state UE;
- Spania, 153.776 lei respectiv 0,09% din totalul subscrierilor în alte state UE.

Cea mai mare pondere o dețin primele subscrise pentru asigurări generale, respectiv 99,66%, din valoarea totală a subscrierilor în statele din Uniunea Europeană, cu excepția României.

Societățile care au subscris prime brute în statele Uniunii Europene, cu excepția României, sunt următoarele:

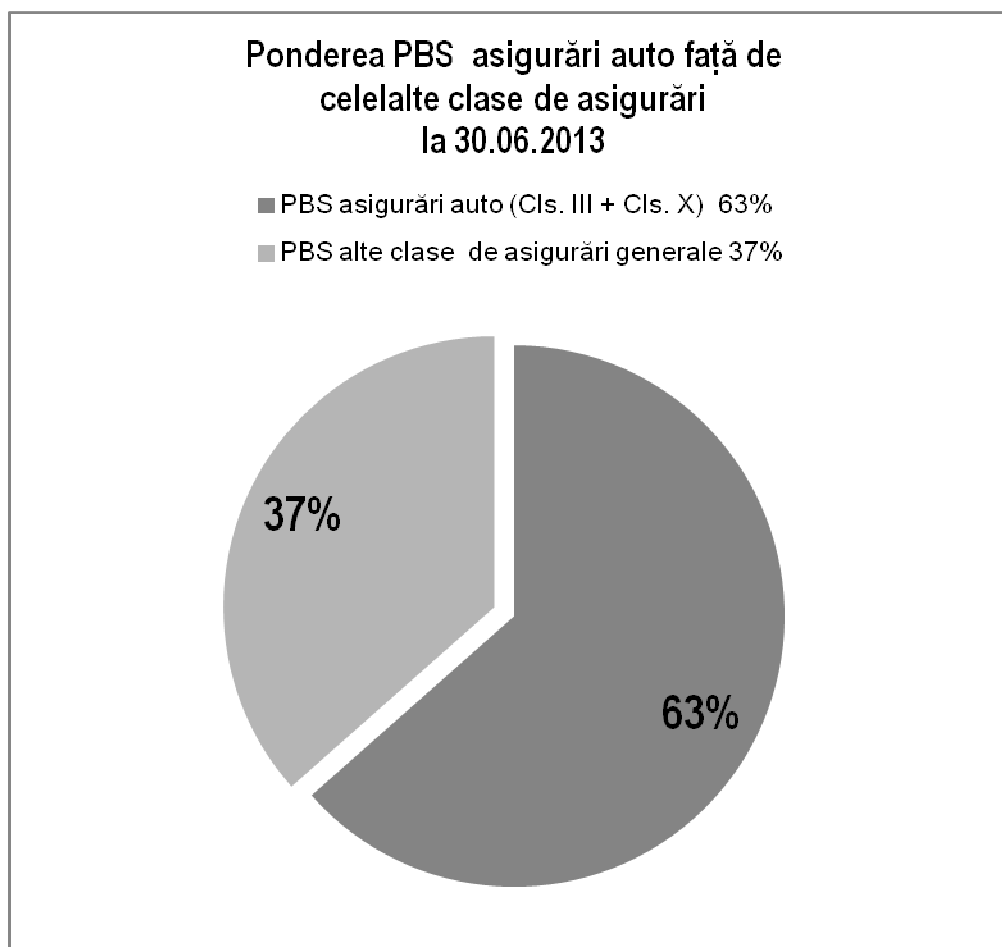
- City Insurance SA (74.483.727 lei, respectiv 44,95%);
- Astra SA (21.439.944 lei, respectiv 12,94%);
- Onix Asigurări SA (18.633.806 lei, respectiv 11,24%);
- LIG Insurance SA (17.657.527 lei, respectiv 10,66%),

- Forte Asigurări SA (16.674.802 lei, respectiv 10,06%);
- Exim (11.672.765 lei, respectiv 7,04%);
- Asito Kapital SA (4.053.282 lei, respectiv 2,45%);
- ABC Asigurări-Reasigurări SA (1.096.872 lei, respectiv 0,66%).

Menționăm că o singură societate, Astra SA, desfășoară activitate în baza principiului dreptului de stabilire în Ungaria, celelalte societăți desfășoară activitate în baza principiului libertății de a presta servicii.

Evoluția primelor brute subscrise pe clase de asigurări generale

Clase	Prime brute subscrise (lei)			Modificare absolută (lei)	Ritm de creștere (%)
	30.06.2011	30.06.2012	30.06.2013	30.06.2013/ 30.06.2012	30.06.2013/ 30.06.2012
III	996.449.223	934.552.530	874.980.104	-59.572.426	-6,37
VIII	605.485.985	544.688.847	614.269.160	69.580.313	12,77
X	1.130.858.091	1.129.472.257	1.281.945.359	152.473.102	13,50
Alte clase	429.593.568	667.986.235	627.068.450	-40.917.785	-6,13
Total	3.162.386.867	3.276.699.869	3.398.263.073	121.563.204	3,71



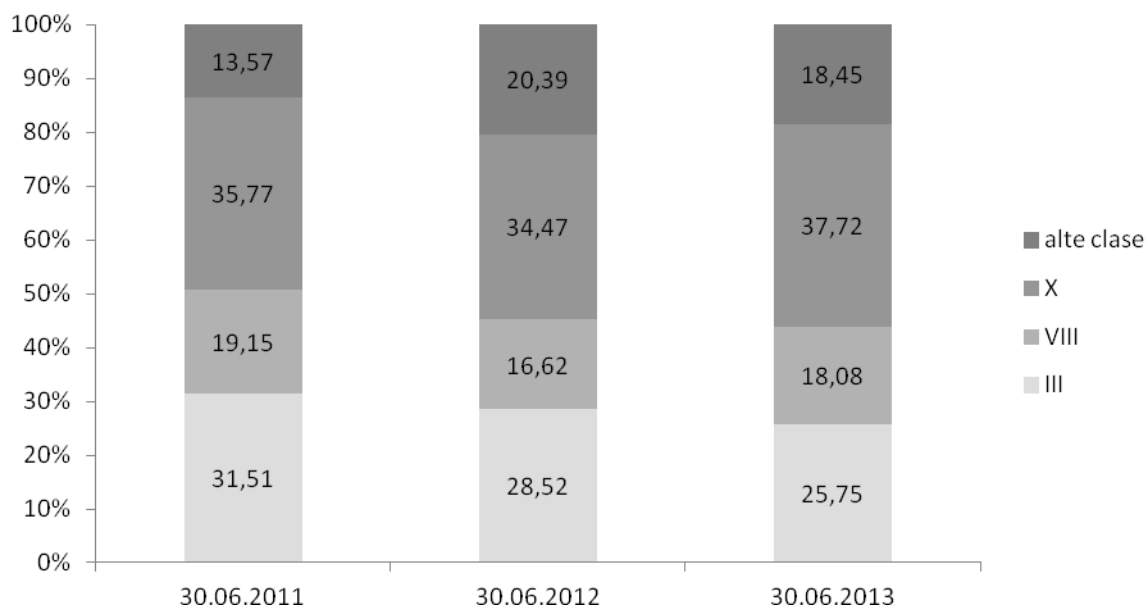
La data de 30.06.2013 primele brute subscrise aferente celor trei clase se prezintă astfel:

1. Clasa III "Asigurările de mijloace de transport terestru, altele decât cele feroviare" (Casco) a înregistrat la data de 30.06.2013 o pondere de 25,75% în total, înregistrând o scădere în total prime brute subscrise, cu 6,37 puncte procentuale față de aceeași perioadă a anului 2012;
2. Clasa VIII "Asigurări de incendiu și alte calamități naturale" cu o pondere de 18,08%, în creștere cu 12,77 puncte procentuale față de perioada similară a anului 2012;
3. Clasa X "Asigurările de răspundere civilă auto" (RCA și CMR) are o pondere de 37,72% din total, în creștere cu 13,50 puncte procentuale față de aceeași perioadă a anului 2012.

Evoluția structurii portofoliului pentru asigurările generale se prezintă astfel:

Perioada	Pondere clasă în total prime brute subscrise pentru categoria asigurări generale (%)				
	Clasa III	Clasa VIII	Clasa X	alte clase	Total
30.06.2011	31,51	19,15	35,77	13,57	100
30.06.2012	28,52	16,62	34,47	20,39	100
30.06.2013	25,75	18,08	37,72	18,45	100

Evoluția structurii portofoliului pentru asigurările generale



Prime brute subscrise din asigurări auto

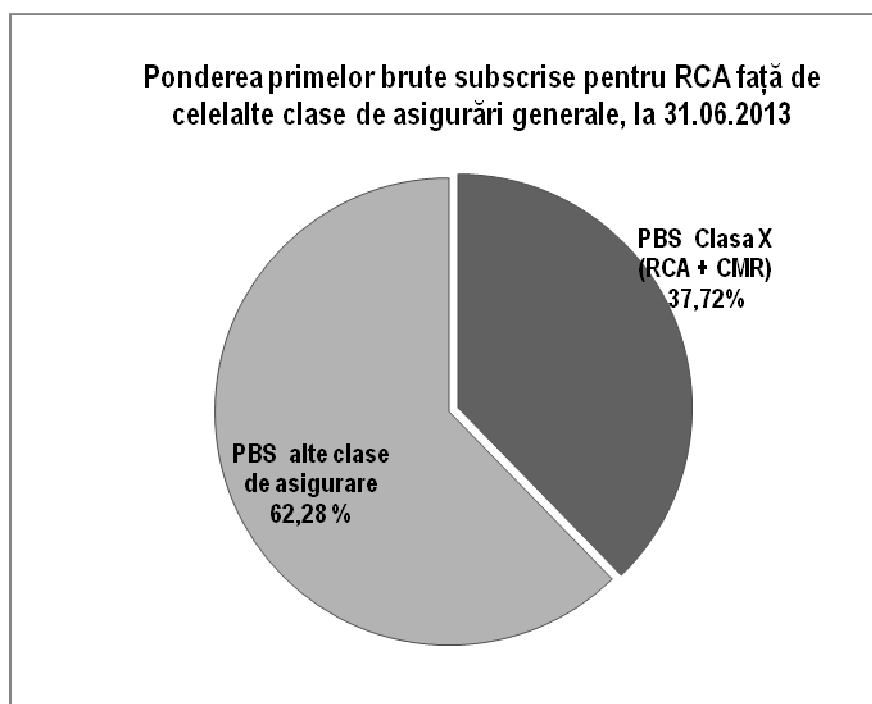
În ceea ce privește evoluția **asigurărilor auto**, în perioada analizată, se observă faptul că *Asigurările de răspundere civilă pentru vehicule (aferește Clasei X, RCA+CMR)* au înregistrat un volum de prime subscrise de 1.281.945.359 lei, înregistrând o creștere nominală cu 13,50% față de aceeași perioadă a anului 2012, iar *Asigurările de mijloace de transport terestru - altele decât feroviare CASCO (aferește clasei III)* au înregistrat o ușoară diminuare cu -6,37%.

Comparativ cu aceeași perioadă a anului trecut când primele subscrise pentru asigurările de răspundere civilă auto au fost de 1.064.072.474 lei s-a înregistrat o creștere cu 16% pe total piață.

Numărul contractelor de asigurare încheiate a fost de 3.607.262, în creștere ușoară față de semestrul I al anului 2012, cu aproximativ 2%.

Conform datelor existente în baza de date CEDAM, numărul polițelor în vigoare la data de 30 iunie 2013, era de aproximativ 4,4 milioane polițe RCA.

La nivelul întregii piețe, prima de asigurare medie anualizată, înregistrată în perioada analizată a fost de 484 lei, în creștere cu 9% față de semestrul I 2012, cand valoarea primei medii a fost de 444 lei.



Prime brute subscrise din alte clase de asigurări generale

În semestrul I 2013, asigurările încadrate la **“alte clase”** (toate mai puțin clasele III, VIII și X) dețin o pondere de 18,45% în total prime brute subscrise aferente asigurărilor generale, în scădere cu 6,13 puncte procentuale față de nivelul înregistrat în semestrul I 2012. Dintre aceste clase, ponderi mai mari în total asigurări generale dețin următoarele clase:

- clasa XIII *“Asigurări de răspundere civilă generală”* deține o pondere de 5,83% în total asigurări generale. Primele brute subscrise aferente clasei XIII au scăzut în primul semestru al anului 2013 cu 25,79% față de semestrul I al anului 2012,
- clasa XV *“Asigurări de garanții”* deține o pondere de 3,28% în total asigurări generale. Primele brute subscrise aferente acestei clase au crescut în primul semestru al anului 2013 cu 16,88%, față de semestrul I al anului 2012,

- clasa IX "Alte asigurări de bunuri" deține o pondere de 2,67% în total asigurări generale. Primele brute subscrise aferente acestei clase au crescut în primul semestru al anului 2013 cu 0,95% față de semestrul I al anului 2012,
- clasa I "Asigurări de accidente (inclusiv accidentele de muncă și bolile profesionale)" deține o pondere de 2,05% în total asigurări generale. Primele brute subscrise aferente clasei I au crescut în primul semestru al anului 2013 cu 72,24% față de semestrul I al anului 2012.

Prime brute subscrise din asigurări de viață

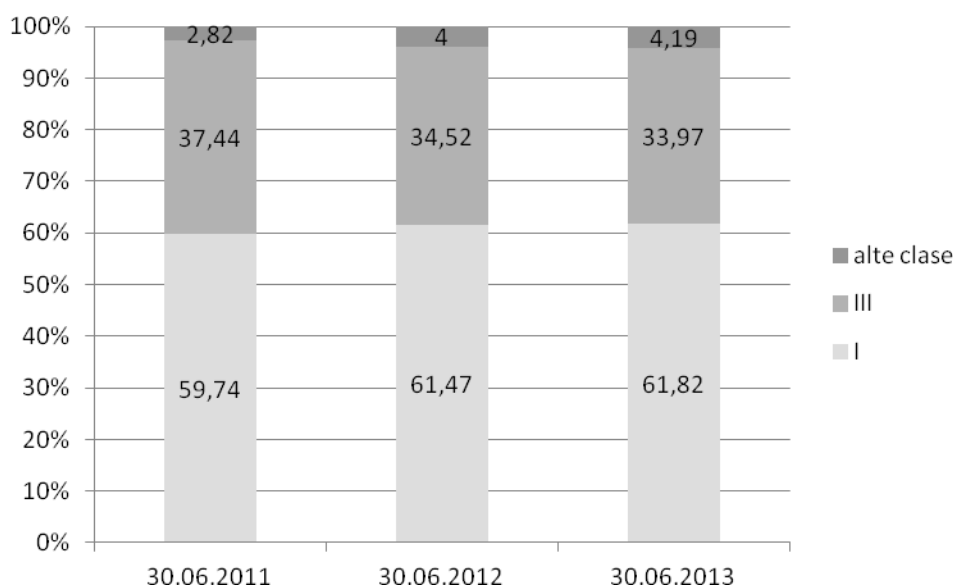
Cota totală de piață pentru asigurările de viață reprezintă 20,31% din totalul primelor brute subscrise pentru asigurări generale și de viață. Din această cotă, 5 societăți de asigurare dețin 71,29% (617.477.397 lei) pentru primele brute subscrise pentru asigurări de viață.

În categoria asigurărilor de viață, ponderi semnificative în structura portofoliului înregistrează clasele AI și AIII, care dețin împreună 95,81% din total.

1. Clasa AI "Asigurările de viață, anuități și asigurări de viață suplimentare" reprezentau 61,83% din total, înregistrând o creștere cu 1,63% față de perioada similară a anului 2012;
2. Clasa AIII "Asigurările de viață și anuități care sunt legate de fonduri de investiții" reprezintă 33,98% din total, în scădere cu 0,57% față de perioada similară a anului 2012.

Perioada	Pondere clasă în total PBS pentru categoria asigurări de viață (%)			
	I	III	alte clase	Total
30.06.2011	59,74	37,44	2,82	100
30.06.2012	61,47	34,53	4,00	100
30.06.2013	61,83	33,98	4,19	100

Evoluția structurii portofoliului pentru asigurările de viață



	Prime brute subscrise pentru asigurările de viață (lei)			Modificare absolută (lei)	Ritm de creștere (%)
	sem. I 2011	sem. I 2012	sem. I 2013	sem. I 2013 / sem. I 2012	sem. I 2013 / sem. I 2012
AI	514.032.621	526.887.959	535.468.417	8.580.458	1,63
AIII	322.152.535	295.946.812	294.263.550	-1.683.262	-0,57
Alte clase	24.200.704	34.288.973	36.345.019	2.056.046	5,99
Total	860.385.860	857.123.744	866.076.986	8.953.242	1,04

Din datele prezentate în tabelul de mai sus rezultă următoarele:

- clasa AI "Asigurări de viață, anuități și asigurări de viață suplimentare" a înregistrat o creștere în mărimi absolute de 8.580.458 lei, ceea ce procentual a însemnat o creștere cu 1,63% în semestrul I 2013 față de aceeași perioadă a anului 2012;
- clasa AIII "Asigurări de viață și anuități care sunt legate de fonduri de investiții" a înregistrat o reducere în mărime absolută de 1.683.262 lei, ceea ce în mărime nominală a însemnat o scădere cu 0,57% față de aceeași perioadă a anului anterior;
- categoria "alte clase" a avut cel mai mare ritm de creștere (5,99%), care în mărimi absolute a însemnat o creștere cu 2.056.046 lei. Această categorie include următoarele clase:
 - o **clasa AI** "Asigurări de căsătorie, asigurări de naștere" a înregistrat o scădere cu 8,27% față de semestrul I al anului 2012;
 - o **clasa AIV** "Asigurări permanente de sănătate" a avut o creștere semnificativă cu 53,91% față de aceeași perioadă a anului 2012;
 - o **clasa I** "Asigurări de accidente (inclusiv accidentele de muncă și bolile profesionale)" a înregistrat o creștere nominală cu 4,32% în semestrul I 2013 față de semestrul I 2012;
 - o **clasa II** "Asigurări de sănătate" a înregistrat o creștere nominală, cu 4,86% în semestrul I 2013 față de semestrul I 2012.

Activitatea exercitată pe teritoriul României a sucursalelor societăților de asigurare și/sau reasigurare autorizate în state membre ale Uniunii Europene

În semestrul I 2013, au desfășurat activitate de asigurare pe teritoriul României în baza dreptului de stabilire, un număr de 10 sucursale ale societăților de asigurare autorizate în state membre ale UE (Franța, Germania, Belgia, Marea Britanie, Ungaria, Austria și Suedia).

Sucursalele societăților de asigurare și/sau reasigurare autorizate în alte state membre ale UE au raportat pentru semestrul I 2013 un volum de prime brute subscrise în România de 122.339.578 lei, în creștere nominală cu 27,28% față de semestrul I 2012.

Structura pe categorii de asigurare a volumului total de prime brute subscrise pe teritoriul României de către cele 10 sucursale a fost următoarea:

- o pondere de 78,37% (respectiv 95.876.892 lei) din valoarea totală a reprezentat subscrierea pentru asigurările generale;
 - o pondere de 21,63% (respectiv 26.462.686 lei) din valoarea totală a reprezentat subscrierea pentru asigurări de viață.
- Din punct de vedere al structurii pe clase de asigurări generale, situația subscriberilor în România a celor 10 sucursale în primul semestru al anului 2013 se prezintă astfel:
- o pondere de 25,89% a reprezentat subscrierea aferentă clasei XIV - Asigurări de credite;
 - o pondere de 25,40% a reprezentat subscrierea aferentă clasei III - Asigurări de mijloace de transport terestru, altele decât feroviare;
 - o pondere de 17,61% a reprezentat subscrierea aferentă clasei VIII – Asigurări de incendiu și alte calamități naturale;
 - o pondere de 14,50% a reprezentat subscrierea aferentă clasei XVIII - Asigurări de asistență a persoanelor aflate în dificultate în cursul deplasărilor sau absențelor de la domiciliu ori de la locul de reședință permanentă;
 - o pondere de 16,60% a reprezentat subscrierea aferentă altor clase.

În ceea ce privește activitatea asigurărilor de viață, sucursalele societăților de asigurare și/sau reasigurare autorizate în alte state membre ale Uniunii Europene au subscris prime brute numai pentru clasa AI - *Asigurări de viață, anuități și asigurări de viață suplimentare*, în cuantum de 18.148.727 lei și pentru clasa AIII - *Asigurări de viață și anuități* care sunt legate de fonduri de investiții, în cuantum de 8.313.959 lei.

Indemnizații brute plătite de asigurători

Pentru primul semestru al anului 2013, societățile de asigurare au raportat indemnizații brute plătite, cumulat pentru cele două categorii de asigurări, în sumă de 2.516.696.817 lei, înregistrând o scădere nominală cu 1,18% față de semestrul I 2012 (2.546.855.090 lei).

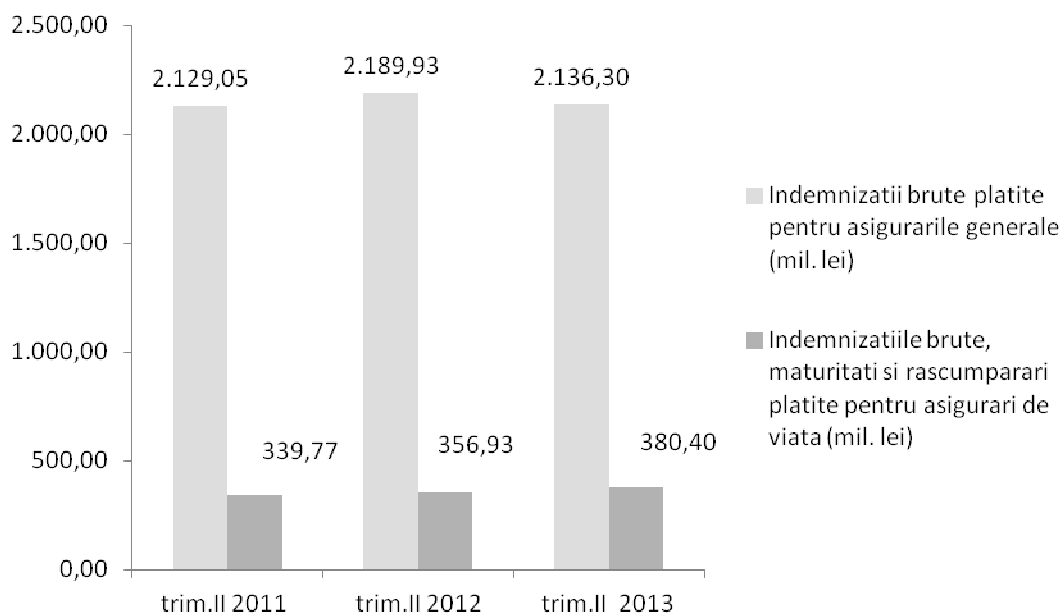
Din valoarea totală a indemnizațiilor brute plătite:

- 2.136.297.297 lei sunt aferente contractelor de asigurări generale, înregistrând o scădere cu 2,45% față de aceeași perioadă a anului 2012;
- 380.399.520 lei sunt sume plătite pentru indemnizații brute, maturități și răscumpărări plătite de asigurători aferente asigurărilor de viață, înregistrând o creștere cu 6,58% față de perioada similară a anului 2012.

Situația indemnizațiilor brute plătite pentru cele două categorii de asigurare este prezentată în tabelul următor:

Perioada	Indemnizații brute plătite pentru asigurările generale (lei)	Ritm de creștere (%)	Indemnizațiile brute, maturități și răscumpărări plătite pentru asigurări de viață (lei)	Ritm de creștere (%)	Total indemnizații plătite pentru asigurările generale și de viață (lei)	Ritm de creștere (%)
31.06.2011	2.129.054.575	-	339.767.274	-	2.468.821.849	-
31.06.2012	2.189.929.805	2,86	356.925.285	5,05	2.546.855.090	3,16
31.06.2013	2.136.297.297	-2,45	380.399.520	6,58	2.516.696.817	-1,18

Evoluția indemnizațiilor brute plătite pentru cele două categorii de asigurări



Indemnizații brute plătite aferente asigurărilor generale

În semestrul I al anului 2013, analiza pe clase a indemnizațiilor brute plătite (IBP) de asigurători arată că cele mai mari sume au fost plătite pentru Clasa X "Asigurări de răspundere civilă pentru vehicule", clasa III "Asigurări de mijloace de transport terestru, altele decât cele feroviare", clasa VIII "Asigurări de incendii și alte calamități naturale" și clasa XIV "Asigurări de credite" care cumulativ au reprezentat 95,71% din total indemnizații brute plătite pentru asigurările generale.

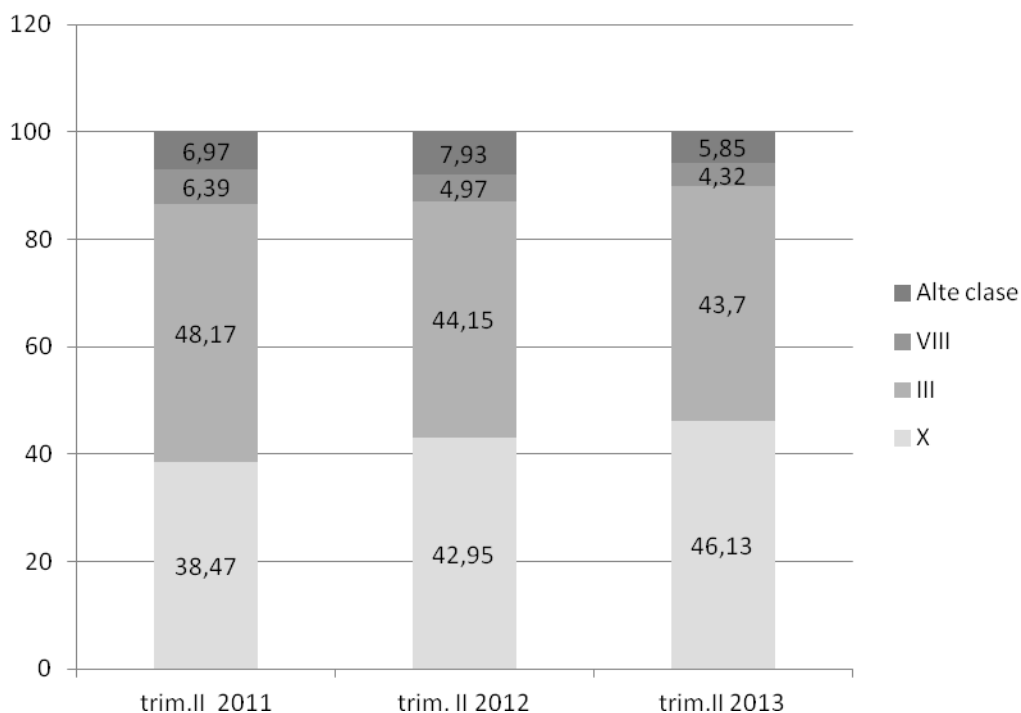
Din valoarea totală a indemnizațiilor brute plătite pentru categoria de asigurări generale, plățile aferente asigurărilor auto au reprezentat 89,84% (1.919.155.057 lei) după cum urmează:

- Clasa X "Asigurări de răspundere civilă pentru vehicule", plăți în sumă de 985.501.395 lei, reprezentând 46,13% din total, a înregistrat o creștere cu 4,78% față de perioada similară a anului 2012;
- Clasa III "Asigurări de mijloace de transport terestru, altele decât cele feroviare", plăți în sumă de 933.653.662 lei, reprezentând 43,70% din total, a înregistrat o scădere nominală cu 3,44% față de semestrul I 2012.

Evoluția structurii IBP pentru asigurările generale în funcție de clasele de asigurare

Perioada	Pondere clasă în total indemnizații brute plătite pentru categoria asigurărilor generale				
	X	III	VIII	Alte clase	Total
trim.II 2011	38,47	48,17	6,39	6,97	100
trim. II 2012	42,95	44,15	4,97	7,93	100
trim.II 2013	46,13	43,70	4,32	5,85	100

Evoluția indemnizațiilor brute plătite pentru asigurările generale



Evoluția indemnizațiilor brute plătite pentru asigurările generale pe clase de asigurări se prezintă astfel:

Clase	Indemnizațiile brute plătite pentru asigurările generale (lei)			Ritm de creștere (%)	
	30.06.2011	30.06.2012	30.06.2013	30.06.2012 / 30.06.2011	30.06.2013 / 30.06.2012
III	1.025.582.258	966.929.833	933.653.662	-5,72	-3,44
VIII	135.986.799	108.835.408	92.239.346	-19,97	-15,25
X	819.041.389	940.575.716	985.501.395	14,84	4,78
XIV	57.253.251	86.765.996	33.350.208	51,55	-61,56
Alte clase	91.190.878	86.822.852	91.552.686	-4,79	5,45
Total IBP	2.129.054.575	2.189.929.805	2.136.297.297	2,86	-2,45

Clasamentul asigurătorilor care au raportat cele mai mari sume reprezentând indemnizații brute plătite la 30.06.2013 pentru categoria asigurărilor generale:

	Societatea	Indemnizații brute plătite (lei)	Ponderea în total indemnizații brute plătite (%)
1	OMNIASIG VIG	439.913.089	20,59
2	ASTRA S.A.	273.812.725	12,82
3	ALLIANZ - TIRIAC ASIGURARI S.A.	252.135.428	11,80
4	GROUPAMA ASIGURARI S.A.	229.535.908	10,74
5	ASIROM VIENNA INSURANCE GROUP S.A.	204.510.210	9,57

TOTAL (1-5)		1.399.907.360	65,53
6	UNIQA ASIGURARI S.A.	204.413.280	9,57
7	EUROINS ROMANIA ASIGURARE REASIGURARE S.A.	169.502.107	7,93
8	CARPATICA ASIG S.A.	136.168.624	6,37
9	GENERALI ROMANIA	128.365.289	6,01
10	CITY INSURANCE S.A.	27.739.953	1,30
Total (1-10)		2.066.096.613	96,71
Alte societăți		70.200.684	3,29
Total indemnizații brute plătite AG		2.136.297.297	100

Analiza pe clase a indemnizațiilor brute plătite în semestrul I al anului 2013 arată ca cele mai mari sume au fost plătite pentru clasele X, III și VIII, care cumulativ au reprezentat 94,15% din total indemnizații brute plătite pentru asigurările generale.

- Clasa X "Asigurări de răspundere civilă pentru vehicule", cu plăți în sumă de 985.501.395 lei. Cele mai mari plăți aferente acestei clase au fost raportate de următoarele societăți: Astra (181,20 milioane lei), Euroins (158,21 milioane lei), Carpatica Asig (128,62 milioane lei) și Asirom Vig (123,00 milioane lei).

- Clasa III "Asigurări de mijloace de transport terestru, altele decât cele feroviare", cu plăți în sumă de 933.653.662 lei. Cele mai mari plăți aferente acestei clase au fost raportate de următoarele societăți: Omniasig VIG (298,43 milioane lei), Allianz-Tiriac (153,04 milioane lei), Uniqa Asigurări (130,14 milioane lei) și Groupama Asigurări (123,23 milioane lei);

- Clasa VIII "Asigurări de incendii și alte calamități naturale", cu indemnizații brute în sumă de 92.239.346 lei. Indemnizațiile cele mai mari pentru această clasă au raportat societățile: Omniasig VIG (20,14 milioane lei), Allianz-Tiriac (18,43 milioane lei) și Astra (16,12 milioane lei).

Situația sumelor plătite pentru indemnizațiile brute, maturități și răscumpărări aferente asigurărilor de viață

Volumul total al indemnizațiilor brute, maturităților și al răscumpărărilor plătite de asiguratorii, pentru contractele de asigurări de viață, în prima jumătate a anului 2013, a fost în suma de 380.399.520 lei, în creștere cu 6,58% față de 30.06.2012.

La data de 30.06.2013, pentru categoria asigurărilor de viață, topul primelor 10 societăți de asigurare în funcție de volumul indemnizațiilor brute, maturităților și al răscumpărărilor plătite se prezintă astfel:

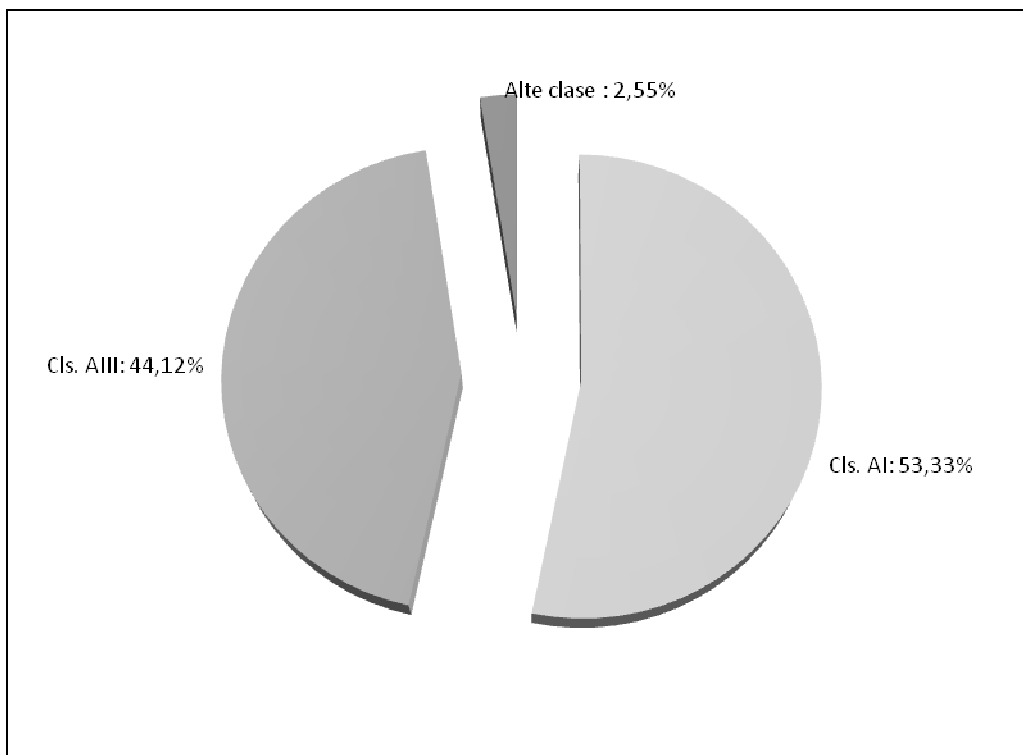
Nr.crt	Societatea	Indemnizații brute, maturități și răscumpărări plătite (lei)	Ponderea în total indemnizații brute plătite pentru asigurările de viață (%)
1	ING ASIGURARI DE VIATA S.A.	154.616.754	40,65
2	BCR ASIGURARI DE VIATA VIENNA INSURANCE GROUP S.A.	49.945.411	13,13
3	ASIROM VIENNA INSURANCE GROUP S.A.	31.283.529	8,22
4	ALICO ASIGURARI ROMANIA S.A.	28.833.173	7,58
5	ALLIANZ - TIRIAC ASIGURARI S.A.	26.091.494	6,86
Total (1-5)		290.770.361	76,44
6	METROPOLITAN LIFE ASIGURARI S.A.	20.436.874	5,37
7	GENERALI ROMANIA S.A. (fosta ARDAF)	15.320.236	4,03
8	EUREKO ASIGURARI S.A.	10.273.127	2,70
9	GRAWE ROMANIA ASIGURARE S.A.	9.085.450	2,39
10	AXA LIFE INSURANCE S.A.	9.015.531	2,37
Total (1-10)			93,30

	354.901.579	
Alte societăți	25.497.941	6,70
Total indemnizații brute, maturități și răscumpărări plătite (lei)	380.399.520	100,00

Plăți importante au fost efectuate pentru următoarele clase de asigurare:

- clasa AI "Asigurări de viață, anuități și asigurări de viață suplimentare", reprezentând 53,33% (202.875.029 lei) din total indemnizații brute, a înregistrat o creștere cu 0,1% față de 30.06.2012 (202.670.005 lei);
- clasa AIII "Asigurări de viață și anuități care sunt legate de fonduri de investiții", reprezentând 44,12% din total, a înregistrat o creștere cu 14,72% față de aceeași perioadă a anului 2012.

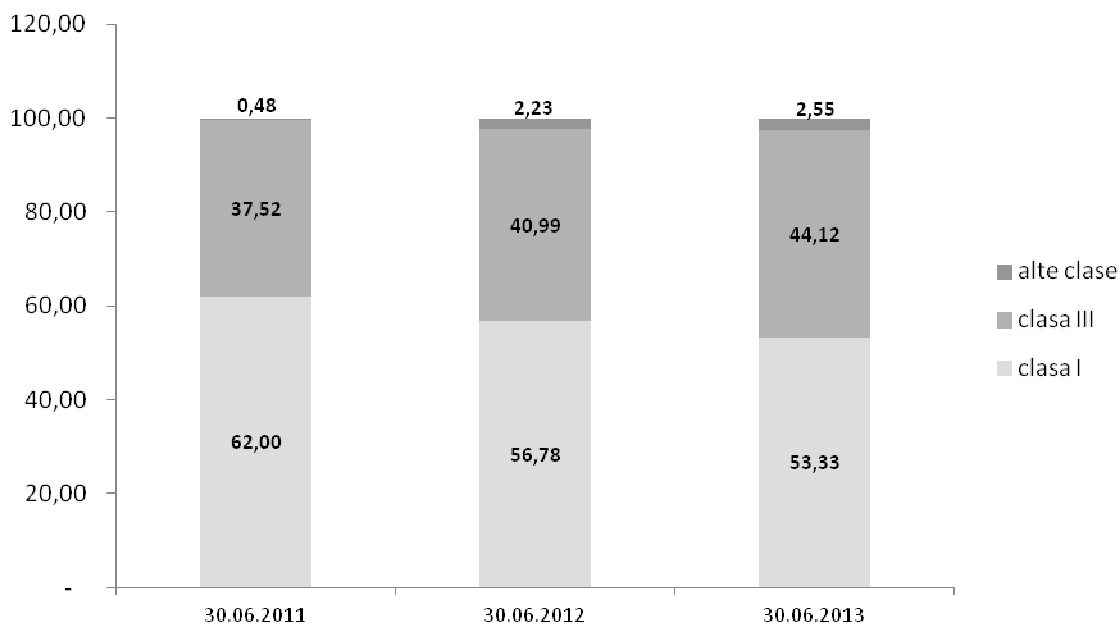
**Indemnizații, maturități și răscumpărări plătite pentru asigurările de viață,
la data de 30.06.2013**



Evoluția structurii indemnizațiilor brute plătite, maturități și răscumpărări pe principalele clase de asigurări de viață

Clase	Indemnizațiile brute, maturități și răscumpărări (lei)			Ritm de modificare (%)	
	30.06.2011	30.06.2012	30.06.2013	30.06.2012 / 30.06.2011	30.06.2013 / 30.06.2012
AI	210.663.848	202.670.005	202.875.029	-3,79	0,10
AIII	127.465.480	146.305.805	167.841.263	14,78	14,72
alte clase	1.637.946	7.949.475	9.683.228	385,33	21,81
Total	339.767.274	356.925.285	380.399.520	5,05	6,58

Evoluția structurii ponderii indemnizațiilor brute, maturități și răscumpărări plătite, pe clase de asigurări de viață (%)



Situația răscumpărilor plătite de asigurători

În primul semestru al anului 2013, volumul sumelor plătite cu titlu de răscumpărări (totale și parțiale), la cererea asiguraților, a înregistrat o creștere nominală cu 8,16% față de aceeași perioadă a anului 2012.

Evoluția răscumpărilor totale și parțiale plătite de asigurători, aferente contractelor de asigurări de viață este prezentată în tabelul următor:

Indicatori	30.06.2011	30.06.2012	30.06.2013	Ritm de modificare 30.06.2012/ 30.06.2011 (%)	Ritm de modificare 30.06.2013/ 30.06.2012 (%)
Valoarea răscumpărilor plătite, din care (lei):	195.751.307	208.208.916	225.189.540	6,36	8,16
- Răscumpărări totale (lei)	140.294.304	149.070.496	167.254.141	6,26	12,20
- Răscumpărări parțiale (lei)	55.457.003	59.138.420	57.935.399	6,64	-2,03

Din analiza evoluției răscumpărilor plătite se observă o tendință de creștere a acestor plăți.

Din valoarea cumulată a răscumpărilor raportate de asigurători pentru semestrul I 2013, suma de 167.254.141 lei reprezintă plățile efectuate pentru răscumpărările totale (74,27% din total răscumpărări) care au înregistrat o creștere cu 12,20% față de 30.06.2012.

Răscumpărările parțiale au reprezentat 25,73% din valoarea totală a răscumpărilor plătite și au înregistrat o scădere nominală cu 2,03% față de aceeași perioadă a anului 2012.

Clasa AIII "Asigurări de viață și anuități legate de fonduri de investiții asigurări de viață" (133.112.595 lei) a înregistrat ponderea cea mai mare (59,11%) din răscumpărările totale și parțiale plătite în prima jumătate a anului 2013.

Indemnizațiile plătite pentru activitatea desfășurată pe teritoriul statelor membre UE, cu excepția României

Indemnizațiile plătite de asigurători pentru activitatea desfășurată pe teritoriul statelor membre sunt în sumă de 26.751.582 lei, reprezentând 1,06% din totalul indemnizațiilor plătite (AG și AV).

Referitor la principalele statele membre UE, cu excepția României, în care societățile de asigurare au plătit indemnizații, menționăm următoarele:

- indemnizațiile plătite în Ungaria (16.535.232 lei) reprezintă 61,81% din totalul indemnizațiilor plătite în alte state membre UE și au fost plătite integral de societatea ASTRA Asigurări, din care 92,94% au fost plătite pentru clasa X "Asigurări de răspundere civilă pentru vehicule".
- indemnizațiile plătite în Italia (9.819.811 lei) reprezintă 36,71% din totalul indemnizațiilor plătite în alte state membre UE. City Insurance a plătit în Italia indemnizații în cuantum de 9.809.619 lei, ceea ce a reprezentat 99,90% din plățile efectuate pe teritoriul Italiei.

Situația indicatorilor privind asigurările de locuințe la data de 30.06.2013

În tabelul următor este prezentată situația în evoluție a indicatorilor asigurărilor de locuințe facultative și obligatorii.

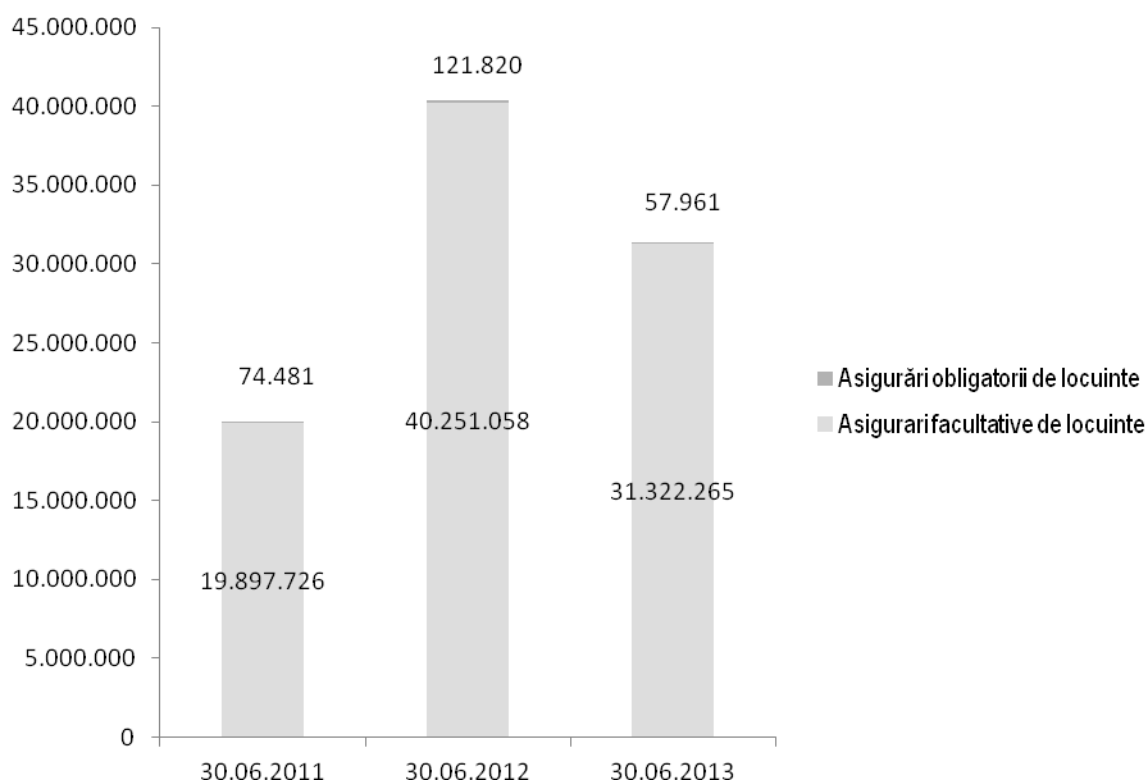
Perioada	Indicatori	Total prime brute subscrise și indemnizații brute plătite aferente clasei VIII - Asigurări de incendiu și alte calamități naturale			
		Total PBS și IBP* aferente clasei VIII (lei)	Asigurări facultative de locuințe (lei)	Asigurări obligatorii de locuințe (lei)	Asigurări, altele decât cele facultative și obligatorii de locuințe aferente clasei VIII (lei)
Sem.I 2011	Prime brute subscrise	605.485.985	310.051.965	13.861.961	281.572.059
	Indemnizații brute plătite	135.986.799	19.897.726	74.481	116.014.592
Sem.I 2012	Prime brute subscrise	544.688.847	273.405.563	3.694.585	267.588.699
	Indemnizații brute plătite	108.835.408	40.251.058	121.820	68.462.530
Sem.I 2013	Prime brute subscrise	614.269.160	334.305.079	3.704.344	276.259.737
	Indemnizații brute plătite	92.239.346	31.322.265	57.961	60.859.120

* PBS – prime brute subscrise, IBP – indemnizații brute plătite

Dinamica PBS și IBP pentru clasa VIII „Asigurări de incendiu și alte calamități naturale” (mil. lei)



Dinamica volumului indemnizațiilor brute plătite aferente asigurărilor obligatorii și facultative de locuințe (lei)



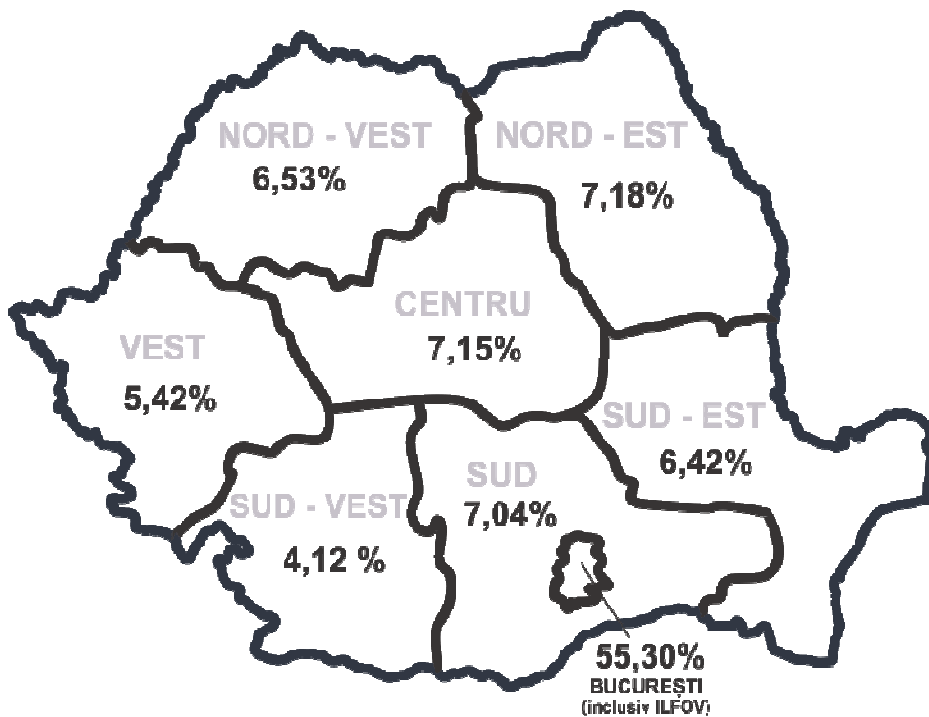
Situația indicatorilor pentru asigurările **facultative** de locuințe este prezentată în tabelul de mai jos.

Indicatori	30.06.2011	30.06.2012	30.06.2013	Ritm de creștere (%)	
				30.06.2012 / 30.06.2011	30.06.2013 / 30.06.2012
Număr de contracte în vigoare (buc.)	2.793.487	4.239.100	3.838.012	51,75	-9,46
Prime brute subscrise (lei)	310.051.965	273.405.563	334.305.079	-11,82	22,27
Prime brute cedate în reasigurare (lei)	68.686.730	91.107.877	81.339.496	32,64	-10,72
Ponderea primelor brute cedate în total prime brute subscrise (%)	22,15	33,32	24,33	-	-
Indemnizații brute plătite (lei)	19.897.726	40.251.058	31.322.265	102,29	-22,18

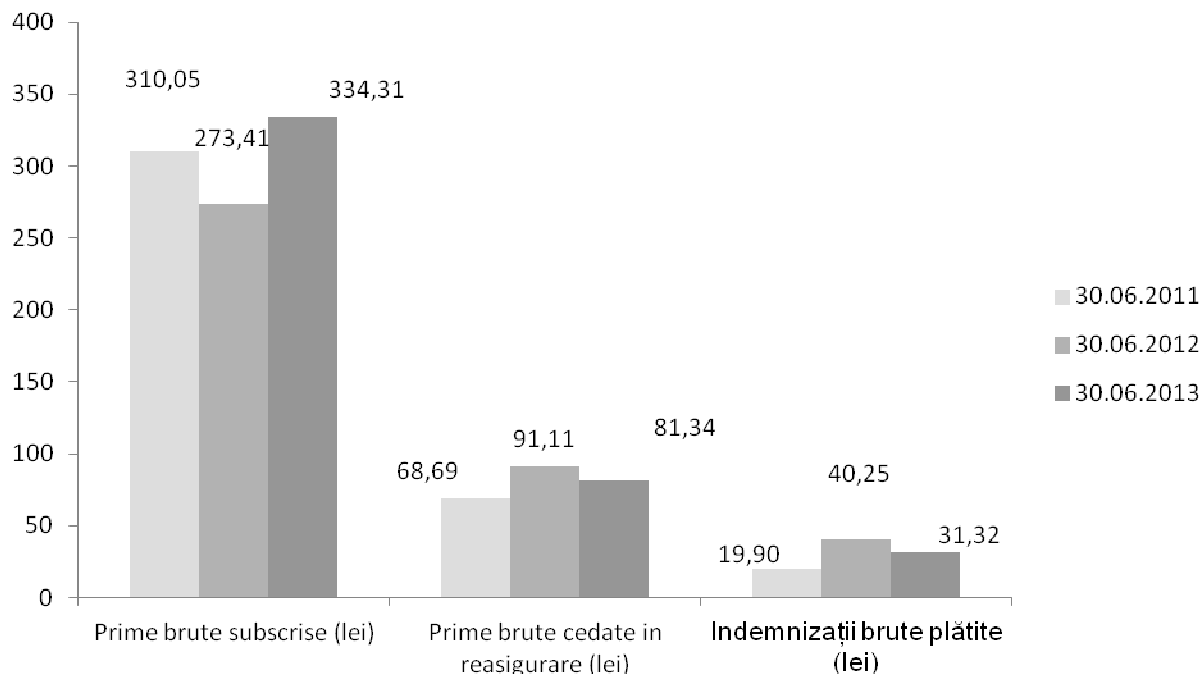
Distribuția primelor brute subscrise aferente clasei VIII pe zone de dezvoltare din România este următoarea:

- București și Ilfov a deținut 55,30% din volumul de prime brute subscrise pe teritoriul României aferente clasei VIII;
- Regiunea Centrul a deținut 7,15% din volumul de prime brute subscrise pe teritoriul României aferente clasei VIII;
- Regiunea Nord – Est a deținut 7,18 % din volumul de prime brute subscrise pe teritoriul României aferente clasei VIII;
- Regiunea Nord – Vest a deținut 6,53% din volumul de prime brute subscrise pe teritoriul României aferente clasei VIII;
- Regiunea Sud a deținut 7,04% din volumul de prime brute subscrise pe teritoriul României aferente clasei VIII;
- Regiunea Sud-Est a deținut 6,42% din volumul de prime brute subscrise pe teritoriul României aferente clasei VIII;
- Regiunea Sud – Vest a deținut 4,12% din volumul de prime brute subscrise pe teritoriul României aferente clasei VIII;
- Regiunea Vest a deținut 5,42% din volumul de prime brute subscrise pe teritoriul României aferente clasei VIII.

Repartizarea PBS asigurări de locuințe pe regiuni, la 30.06.2013



Evoluția primelor brute subscribe, a primelor brute cedate în reasigurare, a indemnizațiilor brute plătite pentru asigurările facultative de locuințe (milioane lei)



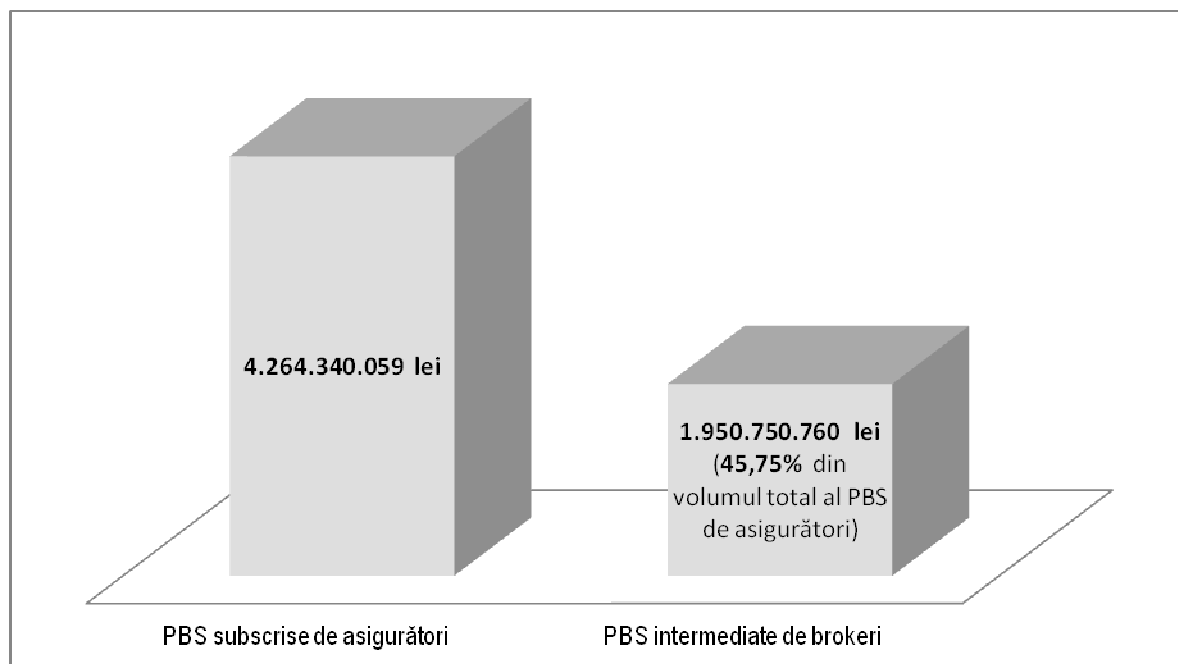
Evoluția pieței de brokeraj în primul semestru din 2013

Din analiza datelor centralizate pentru brokerii de asigurare și/sau reasigurare care au transmis raportari aferente trimestrului II/2013 rezultă că, la data de 30.06.2013, valoarea primelor intermediate pentru asigurări generale și de viață a fost în sumă de 1.950.750.760 lei, creșterea față de aceeași perioadă a anului 2012 (1.696.017.840 lei) fiind de 15,02 puncte procentuale (15,30% pentru asigurări generale și 6,37% pentru asigurări de viață).

Raportând primele intermediate de brokerii de asigurare la primele brute subscribe de asigurători, rezultă că în primele 6 luni ale anului 2013, brokerii au intermediat 45,75% din volumul total al primelor brute subscribe de asigurători pentru cele două categorii de asigurare, ceea ce reprezintă o creștere cu 4,72 puncte procentuale, față de gradul de intermediere înregistrat în perioada similară din anul 2012 (41,03%).

În semestrul I/2013, primele intermediate de brokerii de asigurare pentru asigurări generale reprezentau 55,76% din primele brute subscribe de asigurători în acest sector, în creștere cu 5,60% față de perioada similară a anului 2012, iar primele intermediate pentru asigurările de viață reprezentau 6,45% din volumul subscrierilor în acest sector, în creștere cu 0,32% față de aceeași perioadă a anului 2012.

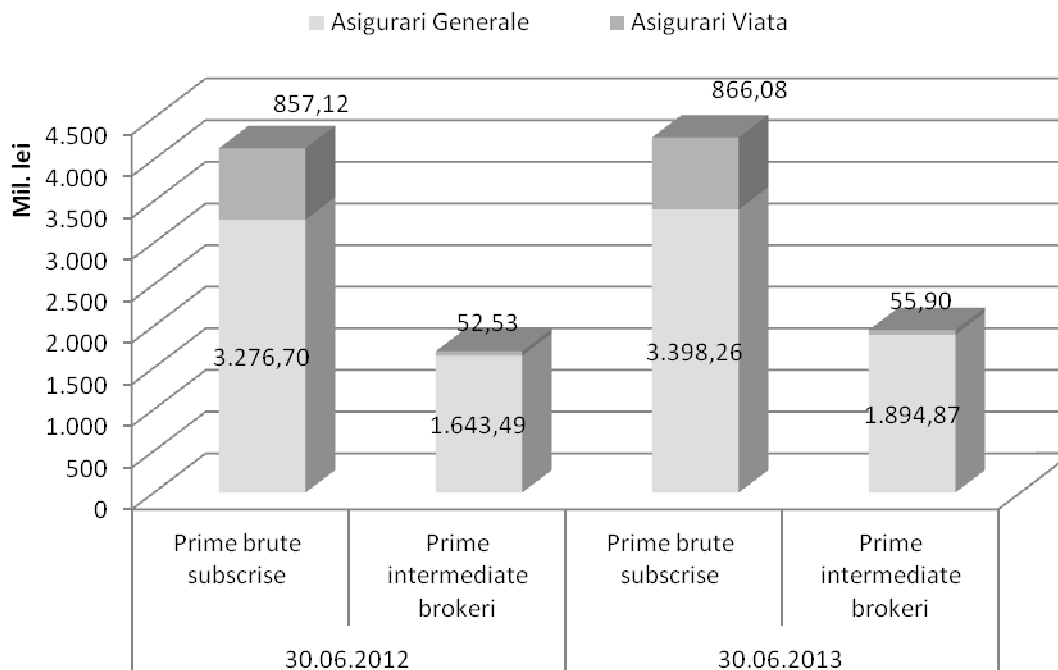
Primele brute subscribe intermediatate de brokerii de asigurare în semestrul I 2013



În semestrul I/2013, primele intermediatate de brokerii de asigurare pentru asigurări generale reprezentau 55,76% din primele brute subscribe de asigurători în acest sector, în creștere cu 5,60% față de perioada similară a anului 2012, iar primele intermediatate pentru asigurările de viață reprezentau 6,45% din volumul subscrierilor în acest sector, în creștere cu 0,32% față de aceeași perioadă a anului 2012.

Data	Prime brute subscribe		Prime intermediatate		Grad intermediere	
	Asigurări generale (lei)	Asigurări de viață (lei)	Asigurări generale (lei)	Asigurări de viață (lei)	Prime intermediatate/PBS (%)	
					Asigurări generale	Asigurări viață
30.06.2012	3.276.699.869	857.123.744	1.643.486.271	52.531.569	50,16	6,13
30.06.2013	3.398.263.073	866.076.986	1.894.870.775	55.879.986	55,76	6,45

Evoluția primelor brute subscrise de asigurători și a primelor intermediare de brokerii de asigurare în perioada 30.06.2012 - 30.06.2013



Veniturile obținute din activitatea de brokeraj, așa cum rezultă din raportările contabile aferente semestrului I/2013, transmise de brokerii de asigurare și/sau reasigurare, înregistrează o valoare de 388.215.201 lei, în creștere nominală cu 16,13% față de aceeași perioadă din anul 2012 (334.283.147 lei).

Data	Prime brute subscrise (lei)	Prime intermediare (lei)	Venituri din activitatea de brokeraj (lei)	% prime intermediare/PBS
30.06.2012	4.133.823.613	1.696.017.840	334.283.147	41,03
30.06.2013	4.264.340.059	1.950.750.761	388.215.201	45,75
Variație 2013/2012	3,16%	15,02%	16,13%	

Structura veniturilor obținute din activitatea de brokeraj, așa cum rezultă din raportările contabile aferente semestrului I/2013, transmise de brokerii de asigurare, se prezintă astfel:

- venituri din negocierea contractelor de asigurare*, au înregistrat o valoare de 376.202.947 lei, ceea ce reprezintă 96,91% din totalul veniturilor obținute din activitatea de brokeraj în valoare de 388.211.744 lei; creșterea față de perioada similară a anului 2012 fiind de 16,67% (322.446.843 lei);
- venituri din efectuarea inspecțiilor de risc*, în sumă de 2.894.917 lei, reprezintă 0,75% din totalul veniturilor obținute din activitatea de brokeraj, în creștere cu 117,40% față de perioada precedentă a anului 2012 (1.331.585 lei);
- venituri din regularizări de daune*, în sumă de 6.172.976 lei (1,59% din total venituri din activitatea de brokeraj), în scădere cu 2,39% față de perioada similară din anul 2012 (6.324.249 lei);
- venituri din comisariat de avarii*, în sumă de 164.388 lei (0,04% din total venituri din activitatea de brokeraj), în creștere cu 14,24% față de aceeași perioadă din anul 2012 (143.900 lei);
- venituri din alte activități în legătură cu obiectul de activitate*, în sumă de 2.779.973 lei (0,72% din total venituri din activitatea de brokeraj), în scădere cu 31,13% față de aceeași perioadă din 2012 (4.036.570 lei).

Evoluția veniturilor din activitatea de brokeraj obținute de brokerii de asigurare și/sau reasigurare în semestrul I/2012 comparativ cu semestrul I/2013 (milioane lei)

