

## EVOLUȚIA PIEȚEI ASIGURĂRILOR ÎN PRIMELE 9 LUNI DIN 2013

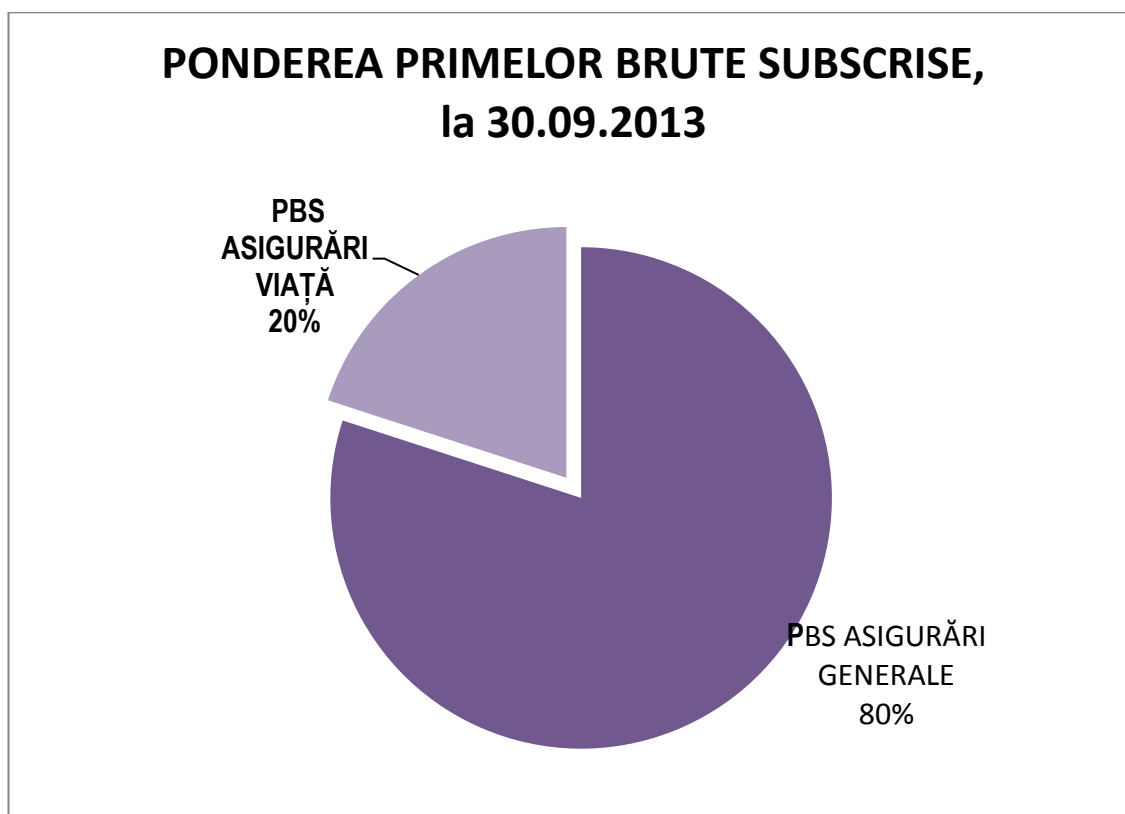
- DATE PROVIZORII -

În cel de-al treilea trimestru al anului curent au desfășurat activitate pe piața de asigurări din România un număr de 38 de societăți. Dintre acestea, 20 de societăți de asigurare au practicat numai activitate de asigurări generale, 10 asigurători au practicat numai activitate de asigurări de viață și 8 asigurători au practicat ambele categorii de asigurare.

### Prime brute subscrise

Primele brute subscrise (PBS) de asigurători în primele nouă luni ale anului 2013 au cumulat o valoare de 6.174.579.131 lei, în creștere nominală cu 0,10% față de perioada similară a anului 2012 (6.168.687.703 lei), din care:

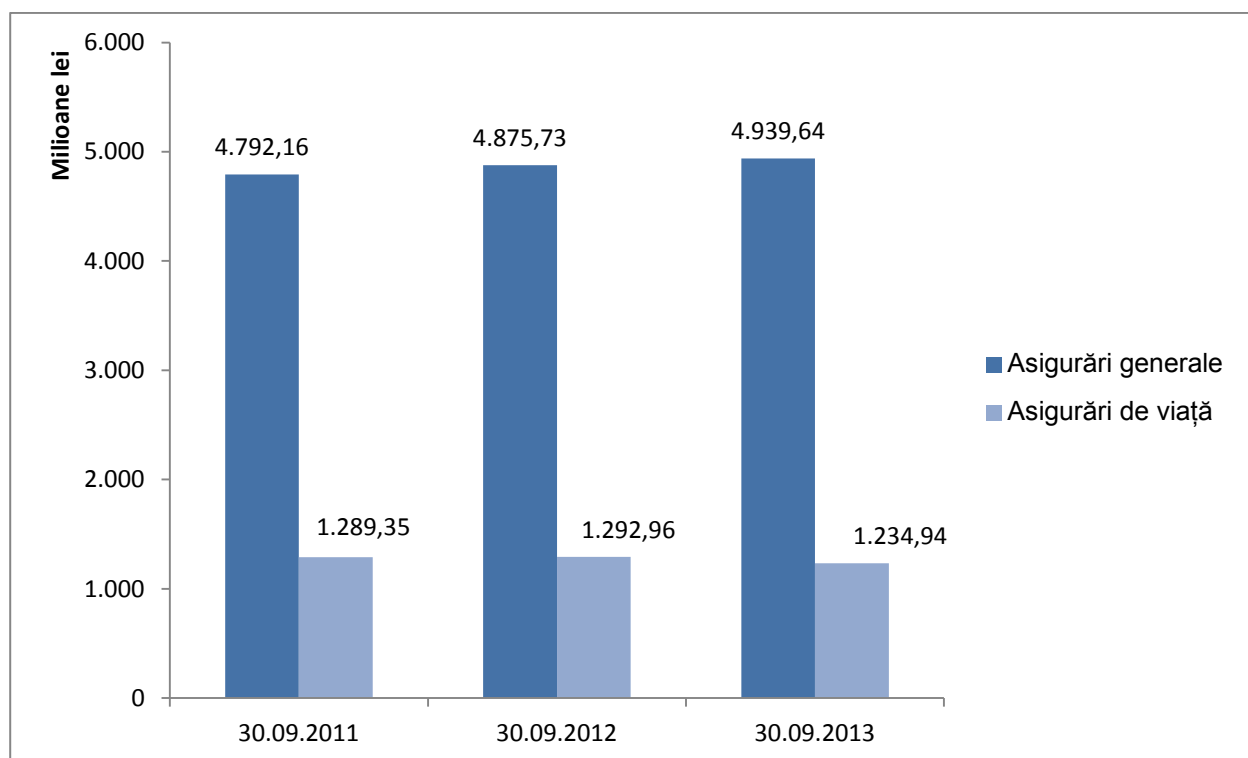
- primele brute subscrise aferente asigurărilor generale sunt în sumă de 4.939.640.054 lei și au înregistrat o creștere cu 1,31% față de perioada similară a anului 2012 (4.875.730.888 lei);
- primele brute subscrise aferente asigurărilor de viață sunt în sumă de 1.234.939.077 lei și au înregistrat o scădere nominală de 4,49% față de perioada similară a anului 2012 (1.292.956.815 lei).



### Evoluția primelor brute subscrise pe categorii de asigurări la 9 luni, în anii 2011 - 2013

Categoriile de asigurări	30.09.2011 (lei)	30.09.2012 (lei)	30.09.2013 (lei)	Ritm de creștere 30.09.2013/30.09.2012 (%)
Asigurări generale	4.792.161.585	4.875.730.888	4.939.640.054	1,31
Asigurări de viață	1.289.347.140	1.292.956.815	1.234.939.077	- 4,49
<b>Total</b>	<b>6.081.508.725</b>	<b>6.168.687.703</b>	<b>6.174.579.131</b>	0,10

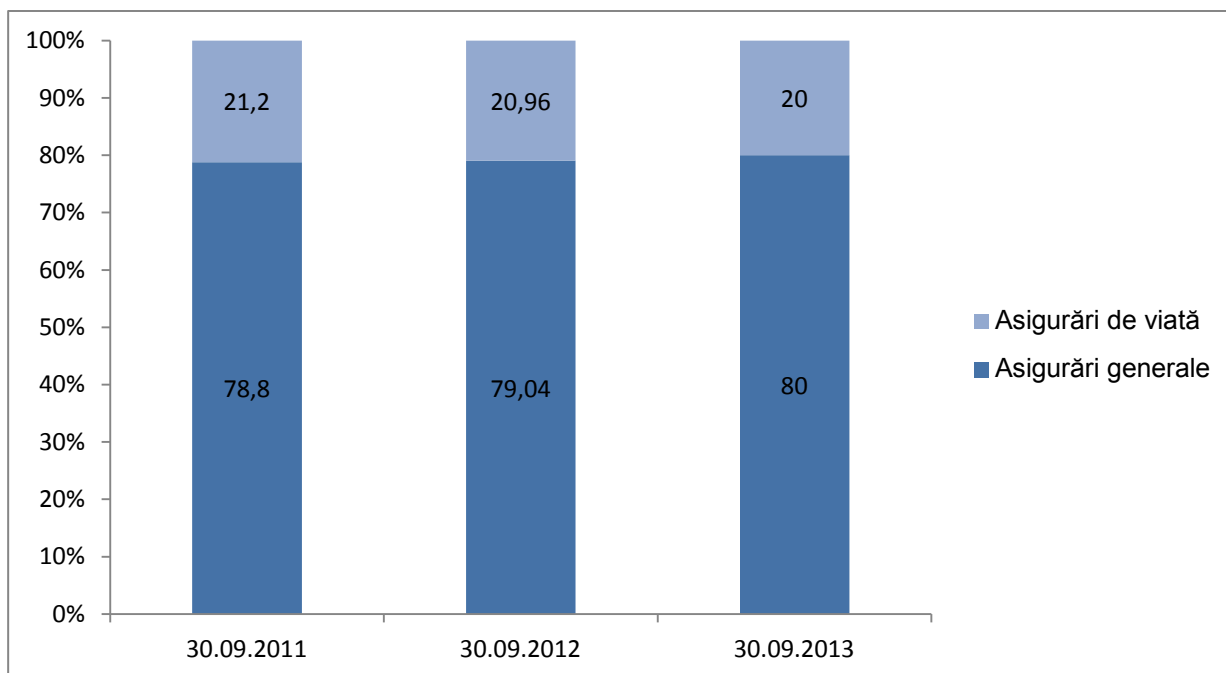
### Evoluția primelor brute subscrise pe categorii de asigurare în anii 2011 - 2013



### Structura primelor brute subscrise în funcție de categoriile de asigurare

Perioada	Total AG și AV (lei)	Structura primelor brute subscrise pe cele două categorii de asigurare			
		Asigurări generale		Asigurări de viață	
		lei	%	lei	%
30.09.2011	6.081.508.725	4.792.161.585	78,80	1.289.347.140	21,20
30.09.2012	6.168.687.703	4.875.730.888	79,04	1.292.956.815	20,96
30.09.2013	6.174.579.131	4.939.640.054	80,00	1.234.939.077	20,00

## Evoluția structurii primelor brute subscribe în funcție de categoriile de asigurare



Din datele raportate de asigurători pentru asigurări generale și de viață rezultă că 5 societăți dețin împreună o cotă de piață de 50,34 % în primele 9 luni din 2013. În perioada similară din 2012, 5 asigurători dețineau împreună 49,64 % pentru prime brute subscribe din asigurări generale și de viață.

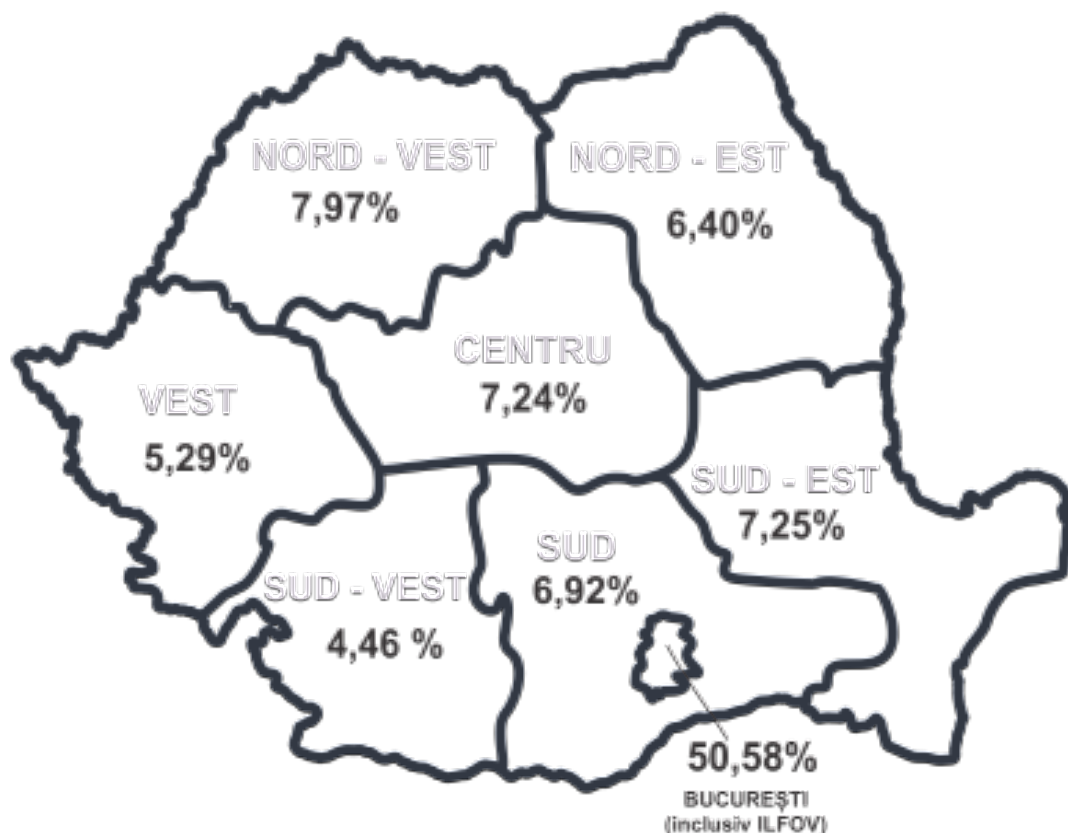
## Repartizarea primelor brute subscribe de asigurători pe teritoriul României

Din valoarea totală a primelor brute subscribe pentru cele două categorii de asigurare, în cuantum de 6.174.579.131 lei, primele subscribe în România sunt în valoare de 5.934.646.492 lei (96,11%), iar primele subscribe în alte State Membre ale Uniunii Europene sunt în valoare de 239.932.639 lei (3,89%).

Din punct de vedere al repartizării subscrisorilor de prime brute pe regiuni de dezvoltare ale României, situația este următoarea :

- București și județul Ilfov dețin 50,58% din total PBS;
- Regiunea Centru deține 7,24% din total PBS;
- Regiunea Nord - Est deține 6,40% din total PBS;
- Regiunea Nord - Vest deține 7,97% din total PBS;
- Regiunea Sud deține 6,92% din total PBS
- Regiunea Sud - Est deține 7,25% din total PBS
- Regiunea Sud - Vest deține 4,46% din total PBS
- Regiunea Vest deține 5,29% din total PBS.

## Repartizarea PBS din asigurări generale și de viață pe regiuni, la 30.09.2013

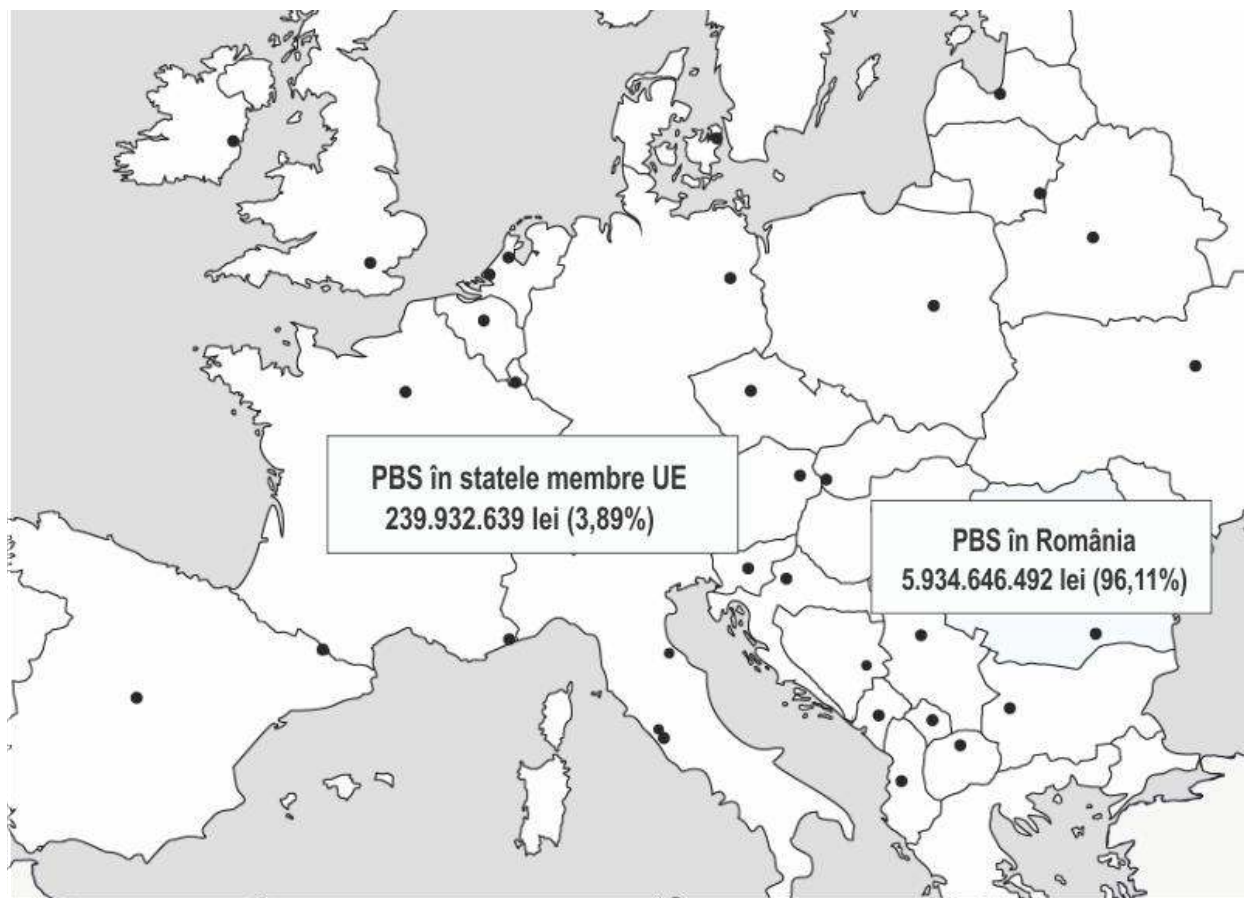


## Prime brute subscrise de asiguratorii din România în Uniunea Europeană

Subscrierile asiguratorilor din România în celelalte State Membre ale Uniunii Europene sunt în valoare de 239.932.639 lei și au înregistrat o scădere cu 69,19%, față de subscrierile înregistrate în perioada similară a anului 2012 (778.765.202 lei). Din valoarea totală a acestor subscrieri în Uniunea Europeană (cu excepția României), 99,68% sunt aferente categoriei asigurărilor generale.

Statele Membre ale Uniunii Europene în care societățile de asigurare au subscris prime brute sunt următoarele:

- Italia cu un volum de prime brute subscrise de 199.483.747 lei, ceea ce reprezintă 83,14% din totalul subscrierilor în alte SM;
- Ungaria cu un volum al primelor brute subscrise de 31.929.529 lei, reprezentând 13,31% din totalul subscrierilor în alte SM;
- Spania cu un volum al primelor brute subscrise de 3.336.153 lei reprezintă 1,39% din totalul subscrierilor în alte SM;
- Bulgaria cu un volum al primelor brute subscrise de 1.894.273 lei reprezintă 0,79% din totalul subscrierilor în alte SM;
- Slovacia cu un volum al primelor brute subscrise de 1.125.913 reprezintă 0,47% din totalul subscrierilor în alte SM;
- Finlanda cu un volum al primelor brute subscrise de 777.169 lei reprezintă 0,32% din totalul subscrierilor în alte SM;
- Belgia cu un volum al primelor brute subscrise de 701.965 lei reprezintă 0,29% din totalul subscrierilor în alte SM;
- Polonia cu un volum al primelor brute subscrise de 450.101 lei reprezintă 0,19% din totalul subscrierilor în alte SM;
- Letonia cu un volum al primelor brute subscrise de 233.790 lei reprezintă 0,10% din totalul subscrierilor în alte SM.



Asigurătorii care au subscris prime brute în alte State Membre ale UE (cu excepția României) sunt următorii:

- City Insurance SA: 88.020.923 lei, respectiv 36,68% din total prime brute subscrise în alte State Membre ale UE ;
- Astra SA: 33.042.868 lei, respectiv 13,77% din total prime brute subscrise în alte State Membre ale UE;
- Onix Asigurari SA: 25.070.158 lei, respectiv 10,45% din total prime brute subscrise în alte State Membre ale UE ;
- LIG Insurance SA: 44.415.733 lei, respectiv 18,51% din total prime brute subscrise în alte State Membre ale UE,
- Forte Asigurări SA: 27.293.765 lei, respectiv 11,38% din total prime brute subscrise în alte State Membre ale UE;
- EximAsig: 16.488.269 lei, respectiv 6,87% din total prime brute subscrise în alte State Membre ale UE;
- Asito Kapital SA: 4.069.871 lei, respectiv 1,69% din total prime brute subscrise în alte State Membre ale UE;
- ABC Asigurări-Reasigurări SA: 1.531.052 lei, respectiv 0,64% din total prime brute subscrise în alte SM ale UE.

Menționăm faptul că o singură societate, Astra SA, desfășoară activitate în baza principiului dreptului de stabilire în Ungaria, celelalte societăți desfășoară activitate în baza principiului libertății de a presta servicii.

## Asigurări generale

Din valoarea totală a primelor brute subscrise de asigurători pentru asigurări generale, 5 societăți de asigurare dețin împreună o cotă de 60,65%.

Primele brute subscrise aferente claselor **III** *Asigurări de mijloace de transport terestru, altele decât cele feroviare*, **VIII** *Asigurări de incendiu și alte calamități naturale* și **X** *Asigurări de răspundere civilă auto* reprezintă 82,41% din totalul primelor brute subscrise pentru activitatea de asigurări generale.

**Evoluția primelor brute subscrise pe clase de asigurări generale se prezintă astfel:**

Clase	Prime brute subscrise (lei)			Modificare absolută (lei)	Ritm de creștere (%)
	30.09.2011	30.09.2012	30.09.2013	30.09.2013/ 30.09.2012	30.09.2013/ 30.09.2012
<b>III</b>	1.552.498.063	1.449.812.447	1.329.150.063	-120.662.384	- 8,32
<b>VIII</b>	1.001.758.076	859.529.922	912.658.310	53.128.388	6,18
<b>X</b>	1.552.318.559	1.607.386.813	1.829.112.629	221.725.816	13,79
<b>Alte clase</b>	685.586.887	959.001.706	868.719.052	- 90.282.654	- 9,41
<b>Total</b>	<b>4.792.161.585</b>	<b>4.875.730.888</b>	<b>4.939.640.054</b>	<b>63.909.166</b>	<b>1,31</b>

La data de 30.09.2013 primele brute subscrise aferente celor trei clase se prezintă astfel:

1. Clasa **III** *Asigurări de mijloace de transport terestru, altele decât cele feroviare (Casco)* cu o pondere de 26,91% în total asigurări generale, înregistrează o scădere cu 8,32% față de aceeași perioadă a anului 2012;
2. Clasa **VIII** *Asigurări de incendiu și alte calamități naturale* cu o pondere de 18,48% în total asigurări generale, înregistrează o creștere cu 6,18% față de perioada similară a anului 2012;
3. Clasa **X** (RCA și CMR) *Asigurările de răspundere civilă auto* cu o pondere de 37,03% în total asigurări generale, înregistrează o creștere cu 13,79% față de aceeași perioadă a anului 2012.

**Evoluția structurii portofoliului pentru asigurările generale se prezintă astfel:**

Perioada	Pondere clasă în total prime brute subscrise pentru categoria asigurări generale (%)				
	<b>III</b>	<b>VIII</b>	<b>X</b>	<b>alte clase</b>	<b>Total</b>
30.09.2011	32,40	20,90	32,39	14,31	100
30.09.2012	29,74	17,63	32,97	19,66	100
30.09.2013	26,91	18,48	37,03	17,58	100

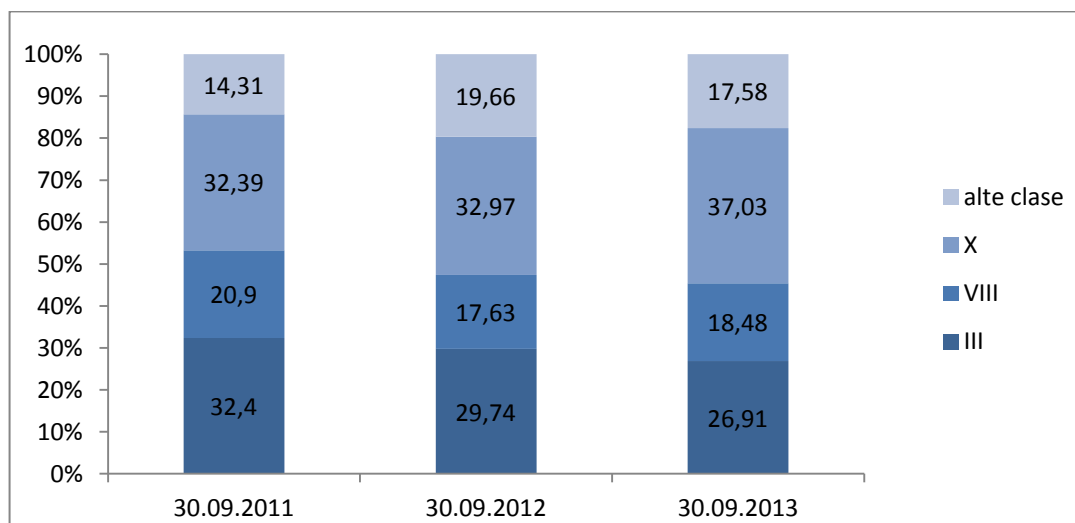
## Evoluția Clasei X (RCA și CMR) Asigurări de răspundere civilă auto în anii 2008 – 2013

LEI

CLASA de asigurare	30.09.2008 ( mil. lei)	30.09.2009 ( mil. lei)	30.09.2010 (mil. lei)	30.09.2011 (mil.lei)	30.09.2012 (mil. lei)	30.09.2013 (mil. lei)
Prime brute subscrise pentru clasa X	1.406,98	1.654,86	1.904,59	1.552,32	1.607,39	1.829,11

Se observă că în primele 9 luni din 2013 Clasa X (RCA și CMR) Asigurări de răspundere civilă auto a înregistrat o ușoară creștere față de perioadele similare din anii 2008-2012.

## Evoluția structurii portofoliului pentru asigurările generale



Asigurările încadrate la “alte clase” dețin o pondere de 17,58% în total prime brute subscrise aferente asigurărilor generale, în scădere cu 9,41 puncte procentuale față de nivelul înregistrat în primele nouă luni ale anului 2012. Dintre aceste clase, ponderi mai mari în total asigurări generale dețin următoarele clase:

- clasa XIII *Asigurări de răspundere civilă generală* deține o pondere de 5,27% în total asigurări generale. Primele brute subscrise aferente clasei XIII au scăzut în primele nouă luni ale anului 2013 cu 23,28% față de primele nouă luni ale anului 2012,
- clasa XV *Asigurări de garanții* deține o pondere de 3,26% în total asigurări generale. Primele brute subscrise aferente clasei XV au crescut în primele nouă luni ale anului 2013 cu 37,22%, față de perioada similară a anului 2012,
- clasa IX *Alte asigurări de bunuri* deține o pondere de 2,29% în total asigurări generale. Primele brute subscrise aferente clasei IX au crescut primele nouă luni ale anului 2013 cu 1,83% față de primele nouă luni ale anului 2012.

## Asigurări de viață

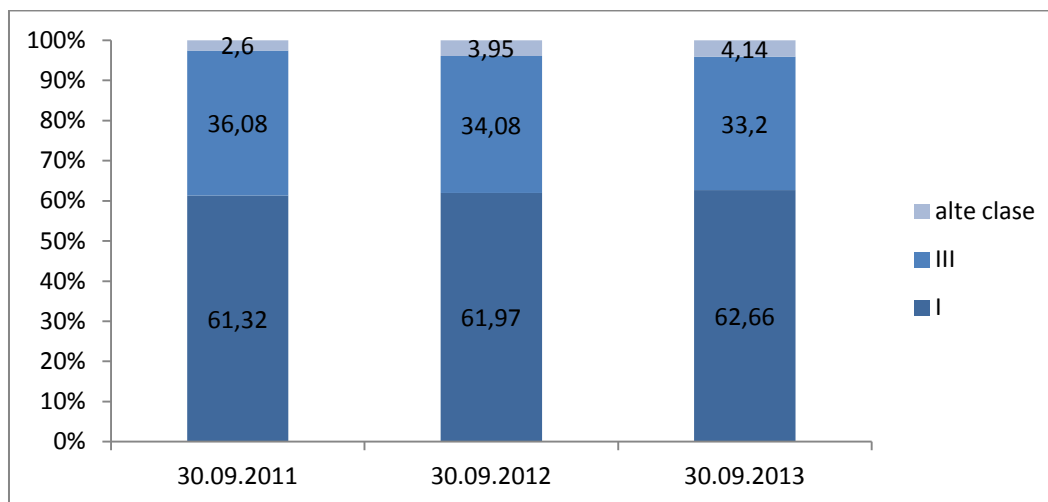
La categoria asigurărilor de viață 5 societăți de asigurare dețin împreună 69,44% din totalul primelor brute subscrise de asigurători.

Ponderi semnificative în structura portofoliului asigurărilor de viață înregistrează clasele AI și AIII, care dețin împreună 95,86% din total.

1. Clasa AI *Asigurările de viață, anuități și asigurări de viață suplimentare* reprezentau 62,66% din total, înregistrând o scădere cu 3,42% față de perioada similară a anului 2012;
2. Clasa AIII *Asigurările de viață și anuități care sunt legate de fonduri de investiții* reprezintă 33,20% din total, în scădere cu 6,96% față de perioada similară a anului 2012.

Perioada	Pondere clasa in total prime brute subscrise pentru categoria asigurări de viață (%)			
	I	III	alte clase	Total
30.09.2011	61,32	36,08	2,60	100
30.09.2012	61,97	34,08	3,95	100
30.09.2013	62,66	33,20	4,14	100

### Evoluția structurii portofoliului pentru asigurările de viață



	Prime brute subscrise pentru asigurări de viață (lei)			Ritm de creștere (%)
	trim. III 2011	trim. III 2012	trim. III 2013	trim. III 2013 / trim. III 2012
AI	790.637.018	801.211.407	773.844.917	- 3,42
AIII	465.197.872	440.620.212	409.942.478	- 6,96
Alte clase	24.200.704	51.125.196	51.151.682	0,05
<b>Total</b>	<b>1.289.347.140</b>	<b>1.292.956.815</b>	<b>1.234.939.077</b>	<b>- 4,49</b>



Categoria "alte clase" a avut un ritm de creștere de 0,05%, ceea ce în mărimi absolute a însemnat o creștere cu 26.486 lei. Această categorie include următoarele clase:

- clasa AII *Asigurări de căsătorie, asigurări de naștere* a înregistrat o scădere cu 8,06% față de primele nouă luni ale anului 2012;
- clasa AIV *Asigurări permanente de sănătate* a avut o creștere semnificativă, cu 164,19% față de aceeași perioadă a anului 2012;
- clasa BI *Accidente și boală* a înregistrat o creștere nominală cu 1,62% față de primele nouă luni ale anului 2012;
- clasa BII *Asigurări de sănătate* a înregistrat o scădere nominală, cu 10,65% față de primele nouă luni ale anului 2012.

### **Indemnizații brute plătite de asigurători**

În perioada analizată din 2013 societățile de asigurare au raportat indemnizații brute plătite, cumulat pentru cele două categorii de asigurări, în sumă de 3.697.295.002 lei, înregistrând o scădere nominală cu 2,44% față de 30.09.2012 (3.789.710.193 lei).

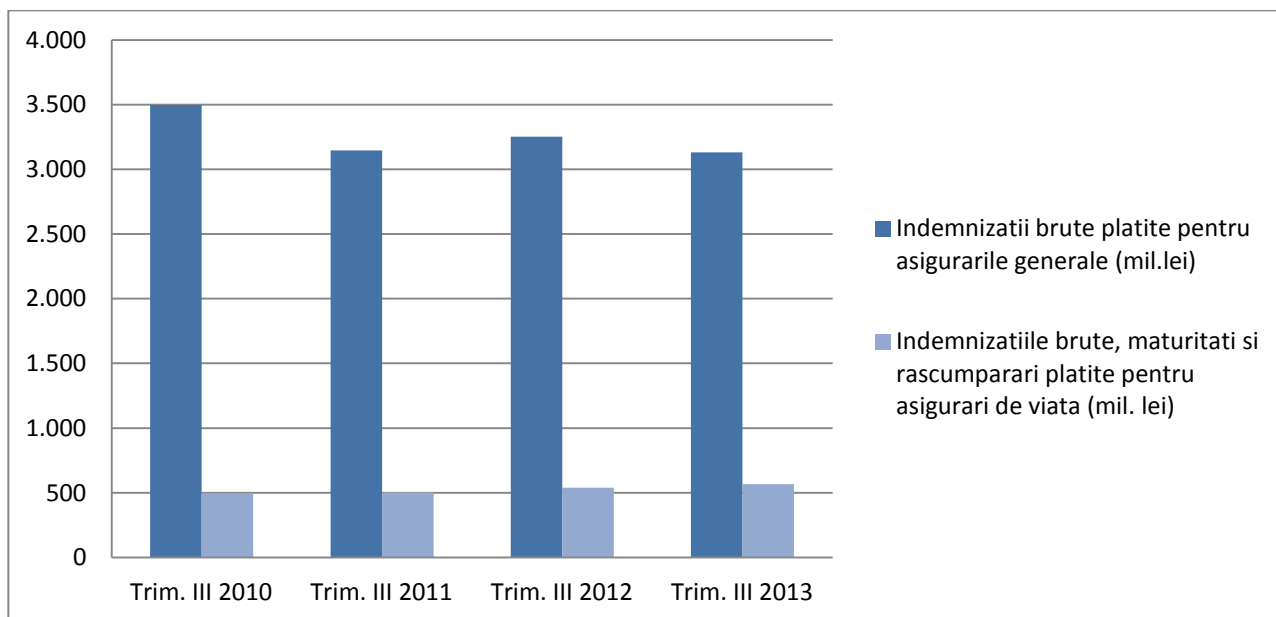
Din valoarea totală a indemnizațiilor brute plătite:

- 3.131.224.692 lei sunt aferente contractelor de asigurări generale, înregistrând o scădere cu 3,69% față de aceeași perioadă a anului 2012 (3.251.027.075 lei);
- 566.070.310 lei sunt sume plătite pentru indemnizații brute, maturități și răscumpărări plătite de asigurători aferente asigurărilor de viață, înregistrând o creștere cu 5,08% față de perioada similară a anului 2012 (538.683.118 lei).

Situația indemnizațiilor brute plătite pentru cele două categorii de asigurare este prezentată în tabelul următor:

Perioada	Indemnizații brute plătite pentru asigurările generale (lei)	Ritm de creștere (%)	Indemnizații brute, maturități și răscumpărări plătite pentru asigurari de viata (lei)	Ritm de creștere (%)	Total indemnizatii platite pentru asigurările generale si de viata (lei)	Ritm de creștere (%)
30.09.2010	3.496.859.737	-	496.455.898	-	3.993.315.635	-
30.09.2011	3.145.407.843	-10,05	502.021.698	1,12	3.647.429.541	-8,66
30.09.2012	3.251.027.075	3,36	538.683.118	7,30	3.789.710.193	3,90
30.09.2013	3.131.224.692	-3,69	566.070.310	5,08	3.697.295.002	-2,44

## Evoluția indemnizațiilor brute plătite pentru cele două categorii de asigurări



## Indemnizații brute plătite aferente asigurărilor generale

În primele nouă luni ale anului 2013 analiza pe clase a indemnizațiilor brute plătite de asiguratorii arată că cele mai mari sume au fost plătite pentru Clasa X *Asigurări de răspundere civilă pentru vehicule*, clasa III *Asigurări de mijloace de transport terestru, altele decât cele feroviare*, clasa VIII *Asigurări de incendii și alte calamități naturale* și clasa IX *Asigurări de daune la proprietăți care*, cumulativ au reprezentat 95,24% din total indemnizații brute plătite pentru asigurările generale.

Din valoarea totală a indemnizațiilor brute plătite pentru categoria asigurărilor generale, plățile aferente asigurărilor auto au reprezentat 89,10% (2.790.019.166 lei). Pentru clasa X *Asigurări de răspundere civilă pentru vehicule* au fost realizate plăți în sumă de 1.437.096.085 lei, reprezentând 45,89% din totalul indemnizațiilor plătite pentru asigurările generale, aceste indemnizații înregistrând o creștere cu 6,14% față de perioada similară a anului 2012, iar pentru clasa III *Asigurări de mijloace de transport terestru, altele decât cele feroviare*, au fost realizate plăți în sumă de 1.352.923.081 lei, reprezentând 43,21% din total, aceste indemnizații înregistrând o scădere nominală cu 5,9% față de aceeași perioadă a anului 2012.

Pentru clasa IX *Asigurări de daune la proprietăți* au fost realizate plăți în sumă de 62.713.840 lei, reprezentând 2,0% din totalul indemnizațiilor plătite pentru asigurările generale. Aceste indemnizații înregistrează o creștere cu 27,40% față de perioada similară a anului 2012. Pentru clasa VIII *Asigurări de incendii și alte calamități naturale* au fost realizate plăți în sumă de 129.449.544 lei, reprezentând 4,13% din totalul indemnizațiilor plătite pentru asigurările generale, aceste indemnizații înregistrând o scădere cu 20,20% față de perioada similară a anului 2012.

**Evoluția structurii indemnizațiilor brute plătite pentru asigurările generale  
în funcție de clasele de asigurare**

Perioada	Ponderea claselor X, III și VIII în total indemnizații brute plătite pentru categoria asigurărilor generale				
	X	III	VIII	Alte clase	Total
trim.III 2011	39,20	47,58	6,19	7,03	100
trim.III 2012	41,65	44,22	4,98	9,15	100
trim.III 2013	45,89	43,21	4,13	6,77	100

**Evoluția indemnizațiilor brute plătite pentru asigurările generale pe clase de asigurări**

Clase	Indemnizațiile brute plătite pentru asigurările generale (lei)			Ritm de creștere (%)	
	30.09.2011	30.09.2012	30.09.2013	30.09.2012 / 30.09.2011	30.09.2013 / 30.09.2012
III	1.496.434.493	1.437.686.052	1.352.923.081	-3,93	-5,90
VIII	194.670.221	162.059.763	129.449.544	-16,75	-20,12
X	1.233.038.530	1.353.941.687	1.437.096.085	9,81	6,14
IX	37.464.422	49.195.828	62.713.840	31,31	27,48
Alte clase	183.800.177	248.143.745	149.042.142	35,01	-39,94
<b>Total IBP</b>	<b>3.145.407.843</b>	<b>3.251.027.075</b>	<b>3.131.224.692</b>	<b>3,36</b>	<b>-3,69</b>

**Asigurătorii care au raportat cele mai mari sume reprezentând indemnizații brute plătite la 30.09.2013, pentru categoria asigurărilor generale:**

Societatea	Indemnizații brute plătite (lei)	Ponderea în total indemnizații brute plătite (%)
1 OMNIASIG VIG	619.030.532	19,77%
2 ASTRA S.A.	386.006.493	12,33%
3 GROUPAMA ASIGURARI S.A.	378.270.428	12,08%
4 ALLIANZ - TIRIAC ASIGURARI S.A.	354.986.647	11,34%
5 UNIQA ASIGURARI S.A.	307.884.810	9,83%
<b>TOTAL (1-5)</b>	<b>2.046.178.910</b>	<b>65,35%</b>
6 ASIROM VIENNA INSURANCE GROUP S.A..	288.028.402	9,20%
7 EUROINS ROMANIA ASIGURARE REASIGURARE S.A.	248.890.835	7,95%
8 CARPATICA ASIG S.A.	203.398.371	6,50%
9 GENERALI ROMANIA	183.050.481	5,85%
10 CITY INSURANCE S.A.	46.369.983	1,48%
<b>Total (1-10)</b>	<b>3.015.916.982</b>	<b>96,32%</b>
Alte societăți	115.307.710	3,68%
<b>Total indemnizații brute plătite AG</b>	<b>3.131.224.692</b>	<b>100</b>

Analiza pe clase a indemnizațiilor brute plătite în primele nouă luni ale anului 2013 arată că cele mai mari sume au fost plătite pentru clasele X, III și VIII, care cumulativ au reprezentat 93,23% din total indemnizații brute plătite pentru categoria asigurărilor generale.

- *Clasa X Asigurări de răspundere civilă pentru vehicule*, cu plăți în sumă de 1.437.096.085 lei. Cele mai mari plăți aferente acestei clase au fost raportate de următoarele societăți: Astra (256.813 mil lei), Euroins (231,23 mil lei), Carpatica Asig S.A. (191,10 mil lei) și Asiom VIG (170,96 mil lei).

- *Clasa III Asigurări de mijloace de transport terestru, altele decât cele feroviare*, cu plăți în sumă de 1.352.923.081 lei. Cele mai mari plăți aferente acestei clase au fost raportate de următoarele societăți: Omnisig VIG (399,80 mil lei), Allianz Tiriac (215,98 mil lei), Groupama Asigurări S.A (208,00 mil lei) și Uniqa Asigurări SA (195,75 mil lei)

- *Clasa VIII Asigurări de incendii și alte calamități naturale*, cu indemnizații brute în sumă de 129.449.544 lei. Indemnizațiile cele mai mari pentru această clasă au raportat societățile: Omnisig VIG (29,40 mil lei), Allianz (25,39 mil lei) și Astra (20,01 mil lei).

### **Situația sumelor plătite pentru indemnizații brute, maturități și răscumpărări aferente asigurărilor de viață**

Volumul total al indemnizațiilor brute, maturităților și al răscumpărărilor plătite de asigurători, pentru contractele de asigurări de viață, în primele 9 luni ale anului 2013 a fost în sumă de 566.070.310 lei, în creștere cu 5,08% față de primele nouă luni ale anului 2012.

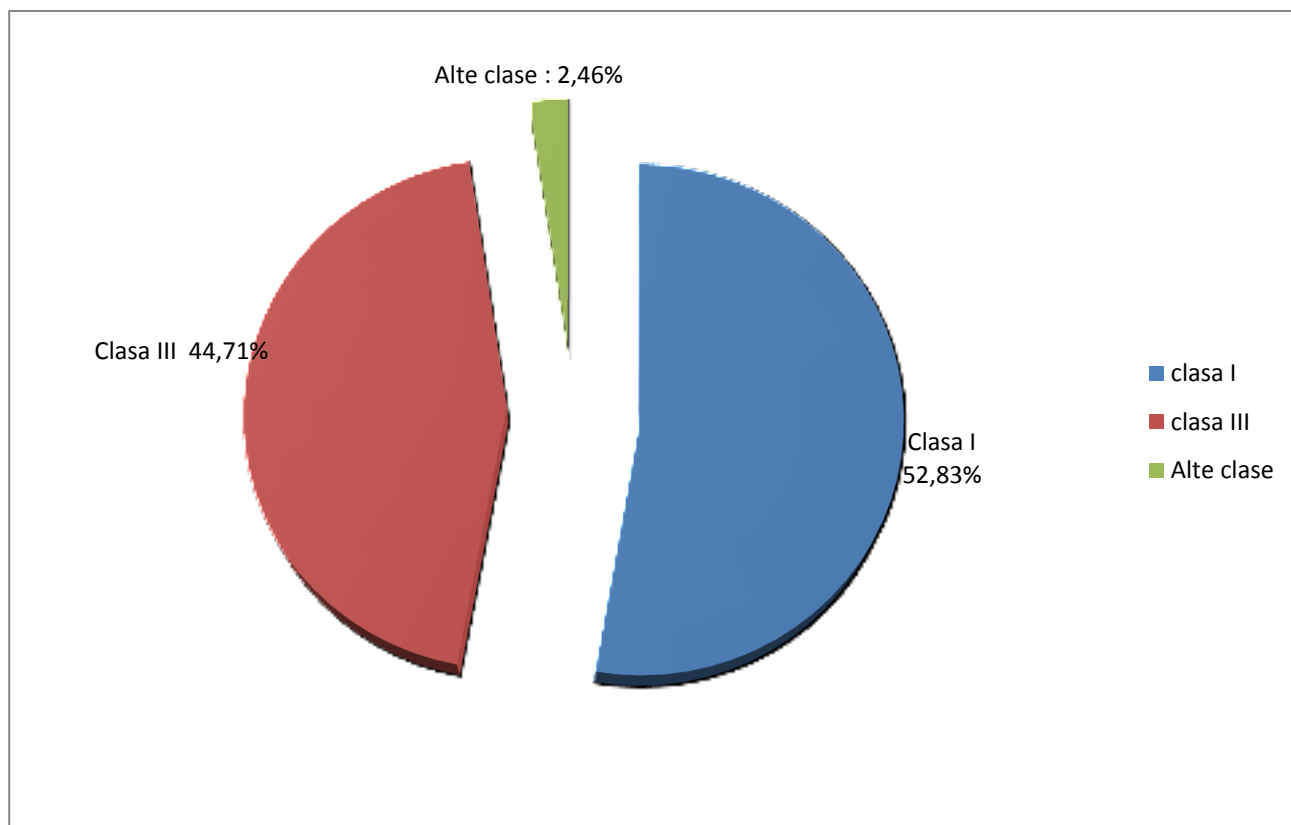
La data de 30.09.2013, pentru categoria asigurărilor de viață, topul primelor 10 societăți de asigurare în funcție de volumul indemnizațiilor brute, maturităților și al răscumpărărilor plătite se prezintă astfel:

Nr.Crt	Societatea	Indemnizații brute, maturități și răscumpărări plătite (lei)	Ponderea în total indemnizații brute plătite pentru asigurările de viață (%)
1	ING ASIGURARI DE VIATA S.A.	240.647.111	42,51%
2	BCR ASIGURARI DE VIATA VIENNA INSURANCE GROUP S.A.	66.748.219	11,79%
3	ASIROM VIENNA INSURANCE GROUP S.A.	44.415.217	7,85%
4	METROPOLITAN LIFE ASIGURARI S.A.	38.867.716	6,87%
5	ALLIANZ - TIRIAC ASIGURARI S.A.	37.550.065	6,63%
<b>Total (1-5)</b>		<b>428.228.328</b>	<b>75,65%</b>
6	ALICO ASIGURARI ROMANIA S.A.	33.538.634	5,92%
7	GENERALI ROMANIA (fosta ARDAF)	22.959.694	4,06%
8	EUREKO ASIGURARI S.A.	16.684.113	2,95%
9	AXA LIFE INSURANCE S.A.	13.637.745	2,41%
10	GRAWE ROMANIA ASIGURARE	13.530.817	2,39%
<b>Total (1-10)</b>		<b>528.579.331</b>	<b>93,38%</b>
Alte societăți		37.490.979	6,62%
<b>Total indemnizații brute, maturități și răscumpărări plătite (lei)</b>		<b>566.070.310</b>	<b>100%</b>

În primele nouă luni ale anului 2013, cele mai mari plăți au fost efectuate pentru următoarele clase de asigurare:

- clasa AI *Asigurări de viață, anuități și asigurări de viață suplimentare*, reprezentând 52,83% ( 299.066.803 lei) din total plăți efectuate, a înregistrat o scădere cu 1,80% față de aceeași perioadă a anului (304.553.081 lei);
- clasa AIII *Asigurările de viață și anuități care sunt legate de fonduri de investiții* reprezentând 44,71% din total, a înregistrat o creștere cu 14,29% față de aceeași perioadă a anului 2012.

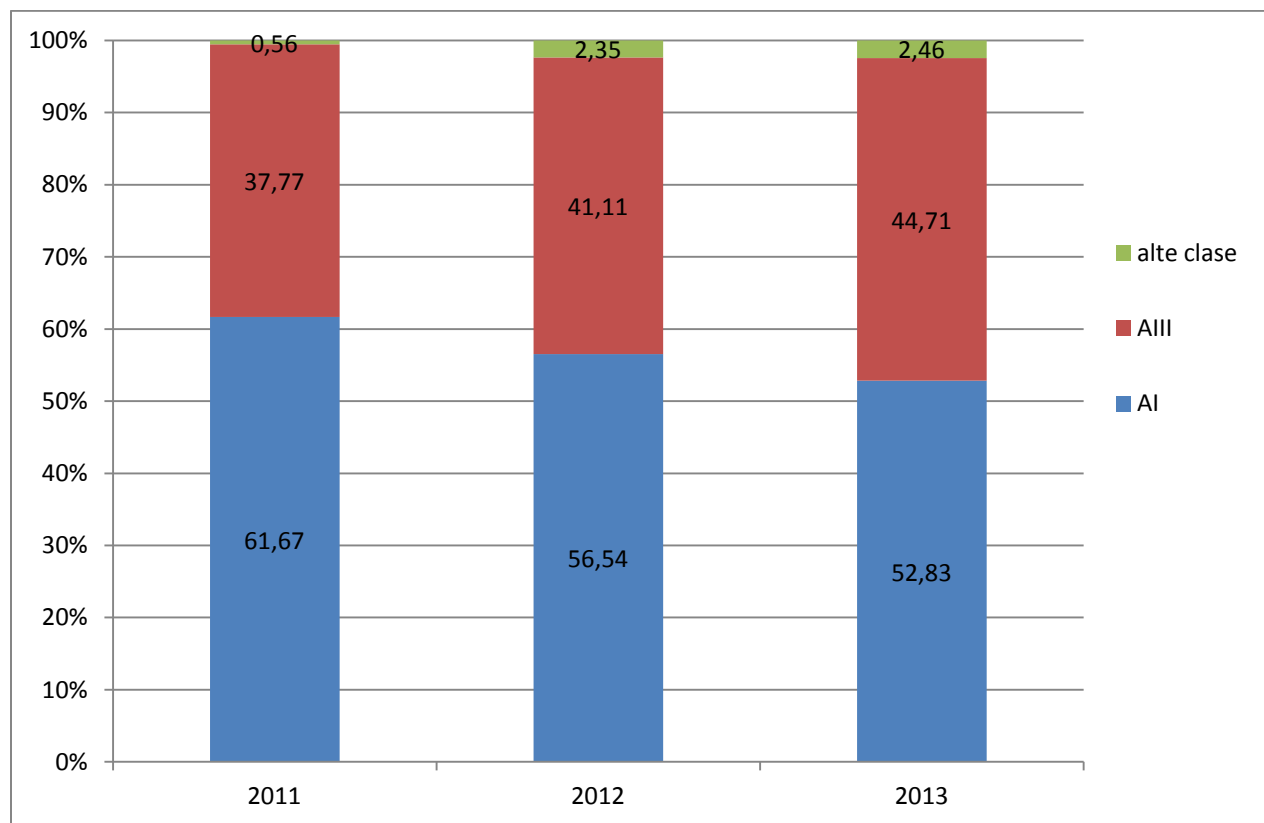
### Indemnizații, maturități și răscumpărări plătite pentru asigurările de viață la data de 30.09.2013



### Evoluția structurii indemnizațiilor brute, maturităților și răscumpărărilor plătite pentru principalele clase de asigurări de viață

Clase	Indemnizații brute, maturități și răscumpărări (lei)			Ritm de modificare (%)	
	30.09.2011	30.09.2012	30.09.2013	30.09.2012 / 30.09.2011	30.09.2013 / 30.09.2012
AI	309.581.327	304.553.081	299.066.803	-1,62	-1,80
AIII	189.625.872	221.447.552	253.102.678	16,78	14,29
alte clase	2.814.499	12.682.485	13.900.829	350,61	9,61
<b>Total</b>	<b>502.021.698</b>	<b>538.683.118</b>	<b>566.070.310</b>	<b>7,30</b>	<b>5,08</b>

### Evoluția structurii ponderii indemnizațiilor brute, maturități și răscumpărări plătite pe clase de asigurări de viață (%)



### Situația răscumpărilor plătite de asigurători

În primele 9 luni ale anului 2013, volumul sumelor plătite cu titlu de răscumpărări (totale și parțiale), la cererea asiguraților, a înregistrat o creștere nominală cu 3,80% față de aceeași perioadă a anului 2012.

### Evoluția răscumpărilor totale și parțiale plătite de asigurători, aferente contractelor de asigurări de viață

Indicatori	30.09.2011	30.09.2012	30.09.2013	Ritm de modificare 30.09.2012/ 30.09.2011 (%)	Ritm de modificare 30.09.2013/ 30.09.2012 (%)
Valoarea răscumpărilor plătite, din care (lei):	287.045.402	317.081.836	329.143.245	10,46	3,80
- Răscumpărări totale (lei)	208.119.864	228.367.817	251.983.185	9,73	10,34
- Răscumpărări parțiale (lei)	78.925.538	88.714.019	77.160.060	12,40	-13,02

Din analiza evoluției răscumpărilor plătite se observă o tendință de creștere a acestora. Din valoarea cumulată a răscumpărilor raportate de asigurători pentru primele nouă luni ale anului 2013 suma de 251.983.185 lei reprezintă plățile efectuate pentru răscumpărările totale (76,55% din total răscumpărări) care au înregistrat o creștere cu 10,34% față de aceeași perioadă a anului 2012.

Răscumpărările parțiale au reprezentat 23,45% din valoarea totală a răscumpărilor plătite și au înregistrat o scădere nominală cu 13,02% față de aceeași perioadă a anului 2012.

Clasa AIII- *Asigurări de viață și anuități legate de fonduri de investiții asigurări de viață, cu răscumpărări în valoare de 201.761.543 lei* a înregistrat ponderea cea mai mare (61,2%) din rascumpararile totale si partiale platite in primele noua luni ale anului 2013.

### Indemnizații plătite pentru activitatea desfășurată pe teritoriul statelor membre UE

Indemnizațiile plătite pentru activitatea desfășurată pe teritoriul Statelor Membre UE, cu excepția României sunt în suma de 38.525.244 lei, reprezentând 1,04% din totalul indemnizațiilor plătite pentru asigurările generale și de viață.

Referitor la principalele statele membre UE cu excepția României în care societățile de asigurare au plătit indemnizații, menționăm următoarele:

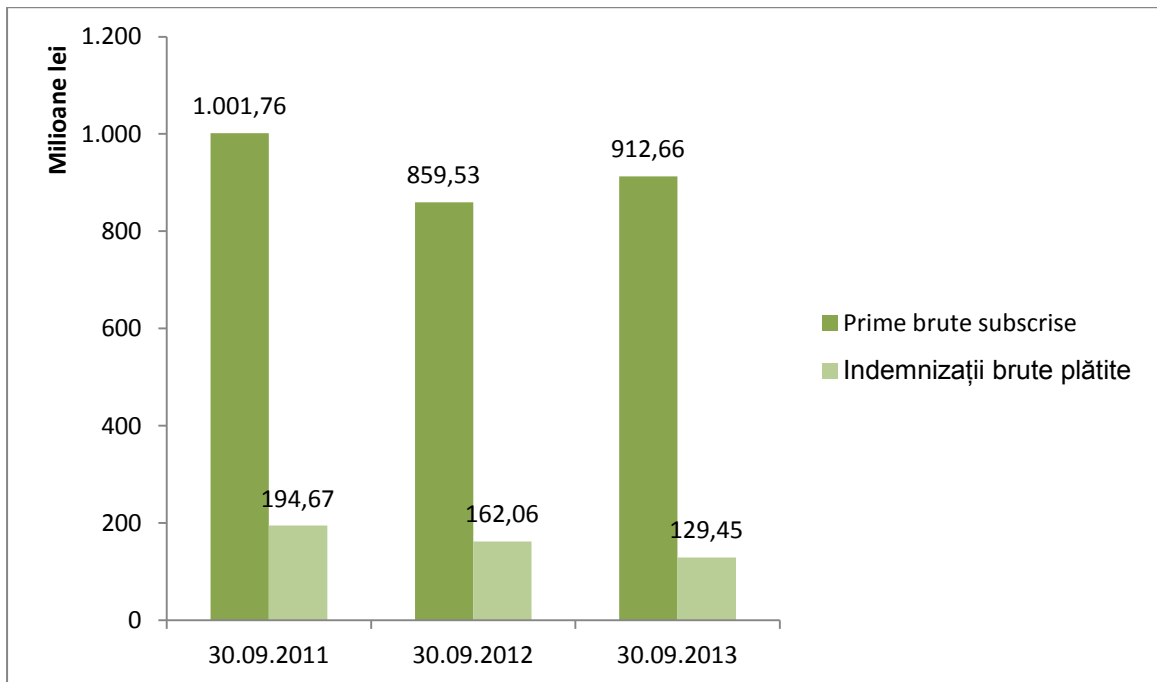
- indemnizațiile plătite în Ungaria (23.504.349 lei) reprezintă 61,02% din totalul indemnizațiilor plătite în statele membre UE, exceptând România și au fost plătite integral de societatea ASTRA Asigurări, din care 91,9% au fost plătite pentru clasa X *Asigurări de răspundere civilă pentru vehicule*.
- Indemnizațiile plătite în Italia (14.149.731 lei) reprezintă 36,70% din totalul indemnizațiilor plătite în statele membre UE, exceptând România. City Insurance a plătit în Italia indemnizații în cuantum de 14.117.218 lei, ceea ce a reprezentat 99,70% din plățile efectuate pe teritoriul Italiei.

### Situația indicatorilor privind asigurările de locuințe la data de 30.09.2013

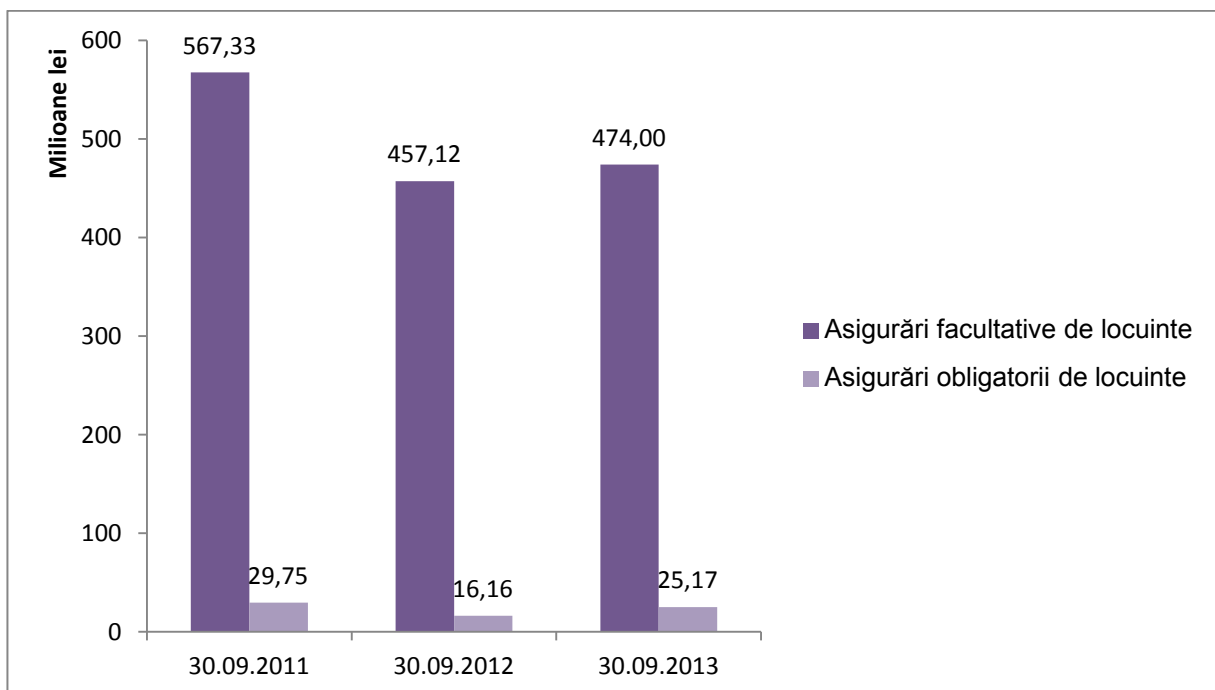
În tabelul de mai jos este prezentată evoluția indicatorilor asigurărilor de locuințe facultative și obligatorii:

Perioada	Indicatori	Total prime brute subscribe si indemnizatii brute platite aferente clasei VIII - Asigurări de incendiu și alte calamități naturale ( lei)			
		Total prime brute subscribe și indemnizații brute plătite aferente clasei VIII	Asigurări facultative de locuințe	Asigurări obligatorii de locuințe	Asigurări, altele decât cele facultative și obligatorii de locuințe aferente clasei VIII
trim.III 2011	Prime brute subscribe	1.001.758.076	567.331.337	29.752.917	404.673.822
	Indemnizații brute plătite	194.670.221	33.631.208	288.568	160.750.445
trim.III 2012	Prime brute subscribe	859.529.922	457.120.033	16.164.434	386.245.455
	Indemnizații brute plătite	162.059.763	62.610.993	220.288	99.228.482
trim.III 2013	Prime brute subscribe	912.658.310	474.001.426	25.174.664	413.482.220
	Indemnizații brute plătite	129.449.544	46.597.207	134.431	82.717.906

**Dinamica primelor brute subscribe și a indemnizațiilor brute plătite  
pentru Clasa VIII „Asigurări de incendii și calamități naturale”**

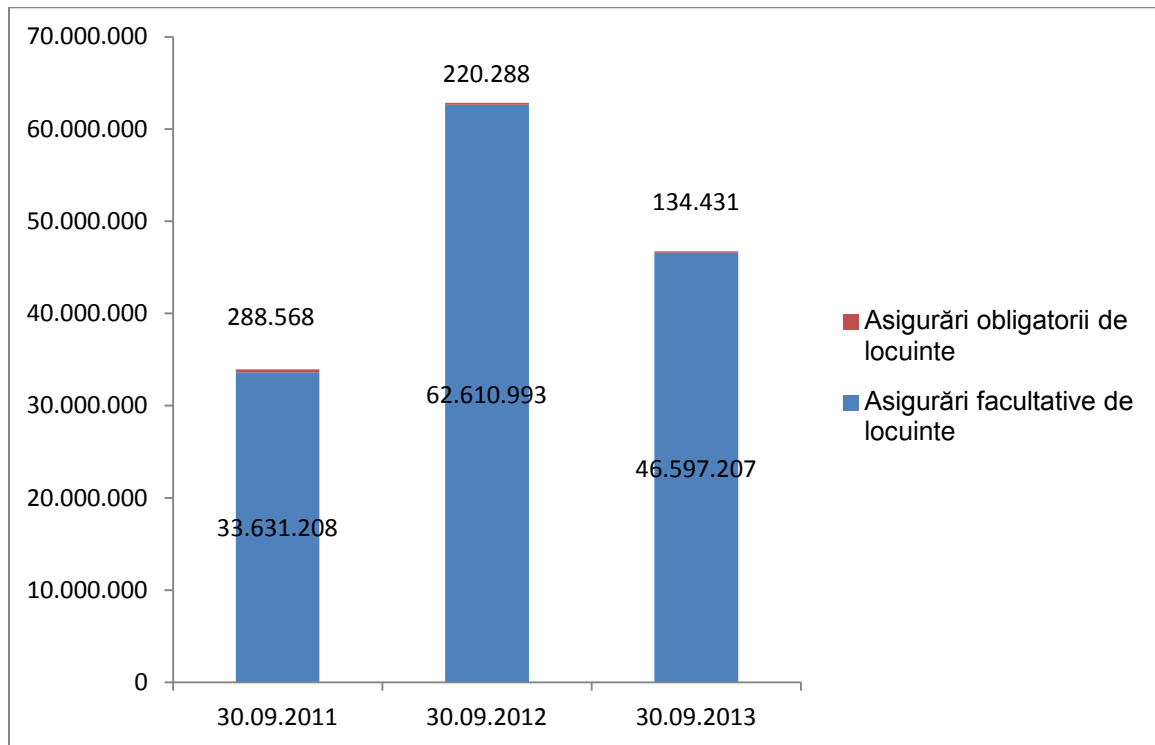


**Dinamica volumului primelor brute subscribe aferente asigurărilor obligatorii și facultative de locuințe**





### Dinamica volumului indemnizațiilor brute plătite aferente asigurărilor obligatorii și facultative de locuințe (lei)

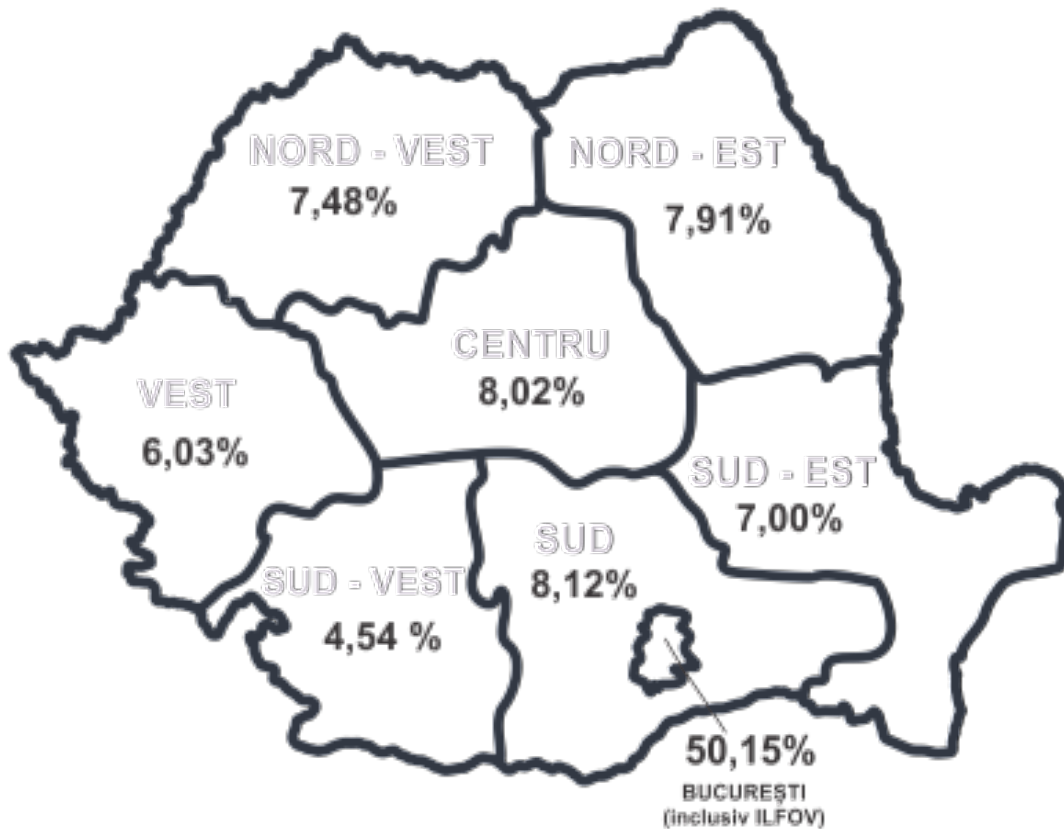


### Prime brute subscrise pentru asigurări de locuințe

În ceea ce privește distribuția primelor brute subscrise aferente clasei VIII „Asigurări de incendii și alte calamități naturale” pe zone de dezvoltare din România, situația a fost următoarea

- Bucuresti și Ilfov a deținut 50,15% din volumul de prime brute subscrise aferente clasei VIII;
- Regiunea Centru a deținut 8,02% din volumul de prime brute subscrise aferente clasei VIII;
- Regiunea Nord – Est a deținut 7,91 % din volumul de prime brute subscrise aferente clasei VIII;
- Regiunea Nord – Vest a deținut 7,48% din volumul de prime brute subscrise aferente clasei VIII;
- Regiunea Sud a deținut 8,12% din volumul de prime brute subscrise aferente clasei VIII;
- Regiunea Sud-Est a deținut 7,00% din volumul de prime brute subscrise aferente clasei VIII;
- Regiunea Sud – Vest a deținut 4,54% din volumul de prime brute subscrise aferente clasei VIII;
- Regiunea Vest a deținut 6,03% din volumul de prime brute subscrise aferente clasei VIII.

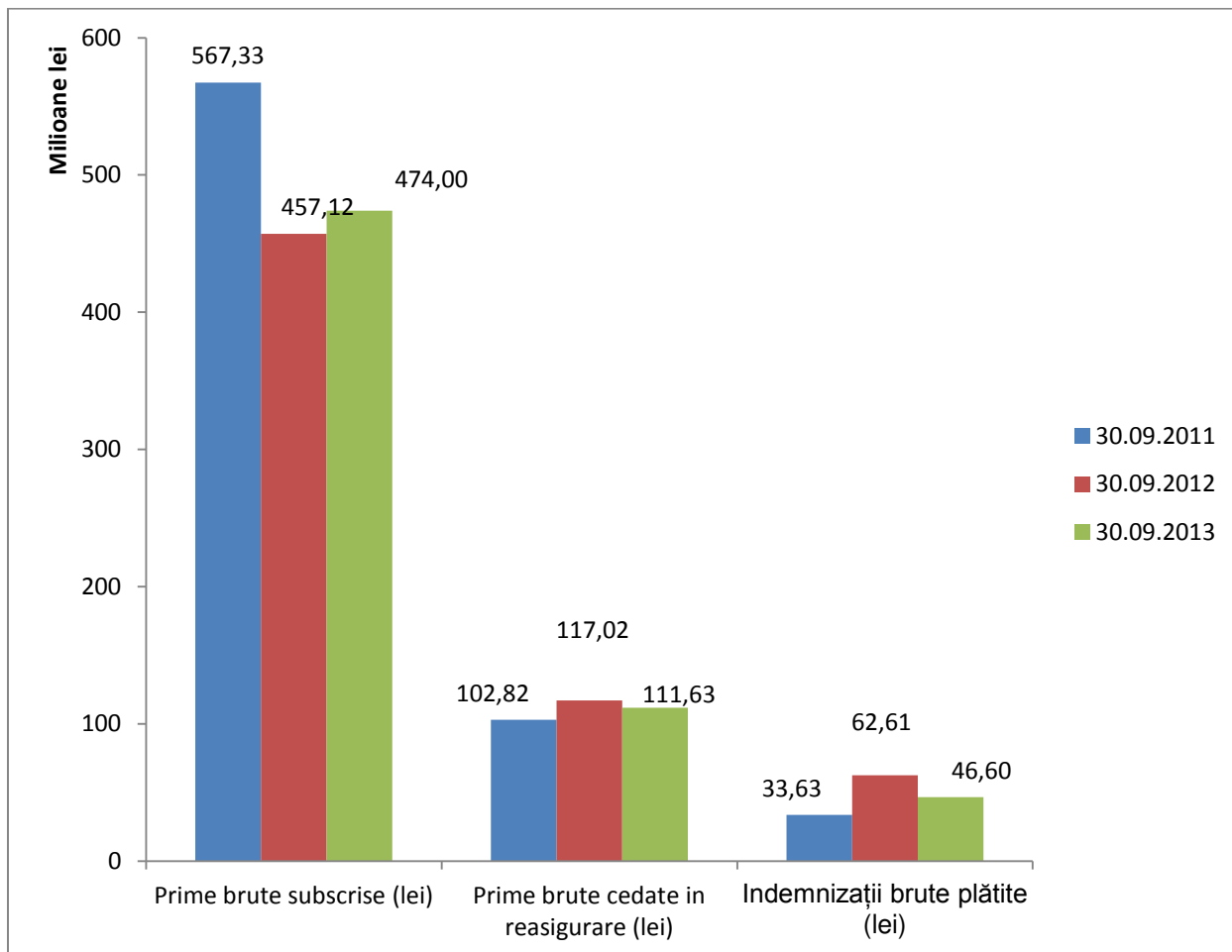
**Reprezentarea PBS din asigurări de locuințe  
pe regiuni de dezvoltare, la 30.09.2013**



Situația indicatorilor pentru asigurările facultative de locuințe este prezentată în tabelul de mai jos :

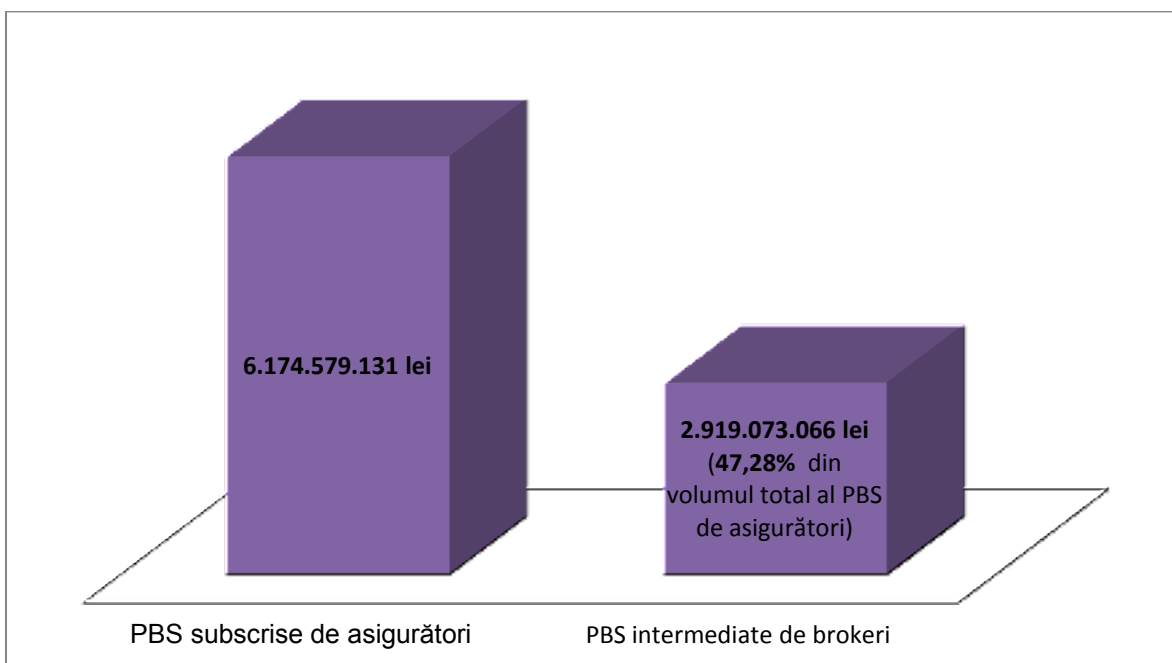
Indicatori	30.09.2011	30.09.2012	30.09.2013	Ritm de creștere (%)	
				30.09.2012 / 30.09.2011	30.09.2013 / 30.09.2012
Număr de contracte în vigoare (buc.)	4.903.901	3.305.978	3.484.121	-32,58	5,39
Prime brute subscrise (lei)	567.331.337	457.120.033	474.001.426	-19,43	3,69
Prime brute cedate în reasigurare (lei)	102.820.368	117.017.154	111.628.552	13,81	-4,60
Pondere primelor brute cedate în total prime brute subscrise (%)	18,12	25,60	23,55	-	-
Indemnizații brute plătite (lei)	33.631.208	62.610.993	46.597.207	86,17	-25,58

**Evoluția primelor brute subscrise, a primelor brute cedate în reasigurare, a indemnizațiilor brute plătite pentru asigurările facultative de locuințe, în anii 2011 - 2013**



## EVOLUȚIA PIEȚEI DE BROKERAJ IN PRIMELE 9 LUNI DIN 2013 - DATE PROVIZORII –

Din analiza datelor centralizate pentru brokerii de asigurare și/sau reasigurare care au transmis raportări aferente trimestrului III/2013 rezultă că, la data de 30.09.2013 valoarea primelor intermediare pentru asigurări generale și de viață a fost în sumă de 2.919.073.066 lei, creșterea față de aceeași perioadă a anului 2012 (2.661.081.982 lei) fiind de 9,69% (9,70% pentru asigurări generale și 9,56% pentru asigurări de viață). Menționăm faptul că în această perioadă au desfășurat activitate un număr aproximativ de 586 de brokeri de asigurare.



Raportând primele intermediare de brokerii de asigurare la primele brute subscribe de asigurători, rezultă că în primele 9 luni ale anului 2013, brokerii au intermediat 47,28% din volumul total al primelor brute subscribe de asigurători pentru cele două categorii de asigurare, ceea ce reprezintă o creștere cu 4,14 puncte procentuale, față de gradul de intermediere înregistrat în perioada similară din anul 2012 .

	30.09.2012 (lei)	30.09.2013 (lei)	Modificare în termeni nominali	Pondere la 30.09.2012	Pondere la 30.09.2013
<b>Prime intermediare de brokerii de asigurare, din care:</b>	<b>2.661.081.982</b>	<b>2.919.073.066</b>	<b>9,69%</b>		
- pentru asigurări generale	2.587.080.679	2.837.998.804	9,70%	97,2%	97,2%
- pentru asigurări de viață	74.001.303	81.074.262	9,56%	2,8%	2,8%

Structura veniturilor obținute din activitatea de brokeraj, așa cum rezulta din raportările contabile aferente trimestrului III 2013, transmise de brokerii de asigurare, se prezintă astfel:

- a) venituri din negocierea contractelor de asigurare, au înregistrat o valoare de 556.684.795 lei, ceea ce reprezintă 97,1 % din totalul veniturilor obținute din activitatea de brokeraj în valoare de 573.284.126 lei;
- b) venituri din efectuarea inspecțiilor de risc în sumă de 3.138.868 lei, reprezintă 0,5% din totalul veniturilor obținute din activitatea de brokeraj, în creștere cu 57,31 % față de perioada precedentă a anului 2012 (1.995.311 lei);
- c) venituri din regularizări de daune în sumă de 8.814.294 lei (1,5% din total venituri din activitatea de brokeraj), în scădere cu 3,92 % față de perioada similară din anul 2012 (9.173.479 lei);
- d) venituri din comisariat de avarii în sumă de 1.220.147 lei (0,2% din total venituri din activitatea de brokeraj), în creștere cu 404,84% față de aceeași perioadă din anul 2012 (143.900 lei);
- e) venituri din alte activități în legătură cu obiectul de activitate în sumă de 3.426.022 lei (0,6% din total venituri din activitatea de brokeraj), în scădere cu 30,51% față de aceeași perioadă din 2012 (4.930.114 lei).

## **EVOLUȚIA PIEȚEI DE ASIGURĂRI AUTO RCA ÎN PRIMELE TREI TRIMESTRE DIN 2013**

În primele 9 luni ale anului 2013 au avut autorizare pentru desfășurarea activității RCA un număr de 11 asigurători. Din datele raportate de societăți Autorității de Supraveghere Financiară se remarcă faptul că 3 asigurători dețin împreună o cotă de piață majoritară de 52,49% și acoperă 56,02% din totalul vehiculelor asigurate.

### **Prime brute subscrise**

Suma totală a primelor de asigurare subscrise pentru RCA la finele trimestrului al III-lea al anului 2013 a atins valoarea de 1.756.811.038 lei. Comparativ cu aceeași perioadă a anului trecut când primele subscrise pentru asigurările de răspundere civilă auto au fost de 1.518.239.377 lei, s-a înregistrat o creștere cu 16 % pe total piață RCA.

Numărul contractelor de asigurare încheiate în primele trei trimestre ale anului 2013 a fost de 5.169.591, în creștere față de aceeași perioadă a anului 2012, cu aproximativ 2%.

	30.09.2008	30.09.2009	30.09.2010	30.09.2011	30.09.2012	30.09.2013
<b>PBS (mil. lei)</b>	1.368	1.576	1.877	1.450	1.518	1.756

*Evoluția primelor subscrise a fost influențată în principal de modificările aduse tarifelor practicate de către societățile de asigurare.*

La nivelul întregii piețe, prima de asigurare medie anualizată, înregistrată în perioada analizată a fost de 502 lei, în creștere cu 10% față de perioada similară 2012, când valoarea primei medii a fost de 455 lei.

	30.09.2010	30.09.2011	30.09.2012	30.09.2013
<b>Prima medie anualizată (lei)</b>	621	472	455	502

Conform datelor existente în baza de date CEDAM, numărul polițelor în vigoare la data de 30 septembrie 2013, era de 4.464.506 polițe, în creștere cu 3 % față de perioada similară a anului 2012.

Conform datelor furnizate de către Direcția Regim Permise de Conducere și Înmatriculare a Vehiculelor (DRPCIV) la data de 31.12.2012 parcul auto național cuprindea un număr de 5.710.773 vehicule. Având în vedere faptul că din totalul vehiculelor înmatriculate, 1.866.664 vehicule figurează cu o vechime mai mare de 16 ani, 1.418.376 dintre acestea fiind autoturisme, precum și faptul că aproximativ 800.000 vehicule nu figurează în baza de date cu ITP sau au ITP expirat anterior anului 2010, se poate aprecia *gradul de cuprindere în asigurare al parcului auto activ la cca. 90 %*.

### **Daune și rezerve de daună**

Per total piață numărul dosarelor de daună avizate este de 225.885 dosare, în creștere cu 3 % față de perioada similară din 2012, când au fost avizate 220.321 dosare.

Numărul dosarelor de daună plătite a înregistrat o creștere cu 3 %, de la 221.287 dosare la 30.09.2012 la 228.962 dosare la 30.09.2013. Valoarea despăgubirilor plătite a crescut cu 8 %, de la 1.298.525.636 lei la data de 30.09.2012, la 1.401.787.275 lei la data de 30.09.2013.

Dauna medie plătită per total piață a fost în cuantum de 6.122 lei, în creștere cu 4 % față de aceeași perioadă a anului 2012.

Valoarea daunei medii pentru daune materiale a fost de 5.239 lei, în creștere cu 8 % față de aceeași perioadă a anului 2012, când valoarea daunei medii era de 4.851 lei.

Valoarea daunei medii plătite pentru vătămări corporale și deces a fost de 55.630 lei, în creștere cu 4 % față de aceeași perioadă a anului 2012, când valoarea daunei medii era de 53.448 lei.

	30.09.2008	30.09.2009	30.09.2010	30.09.2011	30.09.2012	30.09.2013
<b>Dosare avizate</b>	245.495	271.715	262.349	241.062	220.321	225.885
<b>Despăgubiri plătite (mil. lei)</b>	833	1.105	1.193	1.191	1.298	1.401
<b>Dauna medie plătită (lei)</b>	3.539	4.356	4.778	5.183	5.868	6.122

*Aprețim faptul că scăderea înregistrată în ultimii ani a numărului dosarelor de daună avizate este o consecință a introducerii sistemului bonus malus începând cu anul 2010.*

*Creșterea valorii despăgubirilor plătite cât și a daunei medii plătite a fost influențată în mare parte de creșterea despăgubirilor plătite pentru vătămări corporale și deces - ca urmare a creșterii limitelor de despăgubire stabilite prin legislație, cât și ca urmare a creșterii pretențiilor. Deasemenea daunele materiale au fost influențate de creșterea prețurilor componentelor auto cât și a creșterii și înnoirii parcului auto.*

În ceea ce privește rezervele de daună se constată faptul că la nivelul întregii piețe RCA acestea au înregistrat scădere față de perioada similară a anului 2012. Rezerva de daună avizată constituită la data de 30.09.2013, în sumă de 1.245.012.975, a înregistrat o scădere cu 27 %. De asemenea, rezerva pentru daune neavizate (IBNR) a înregistrat o scădere de 3 %, fiind la data de 30.09.2013 în sumă de 761.499.198 lei.

	30.09.2008	30.09.2009	30.09.2010	30.09.2011	30.09.2012	30.09.2013
<b>Rezerva daună avizată (mil. lei)</b>	682	835	1.026	1.369	1.697	1.245
<b>IBNR</b>	201	428	518	688	786	761

*Scăderea nivelului rezervelor de daună avizate la nivelul pieței este influențată în mare parte de modificarea legislației privind rezervele de daună constituite pentru daune morale ca urmare a vătămării corporale sau decesului, respectiv eliminarea obligației privind constituirea rezervelor de daună avizate pentru vătămări corporale și deces, la nivelul pretențiilor în instanță.*

*Pretenția formulată în instanță nu a reprezentat de cele mai multe ori o estimare realistă a despăgubirilor ce urmau a fi plătite, în special în cazul daunelor morale. Nivelul acestora nu avea în general la bază argumente specifice și suficiente, bazate pe criteriile complexe utilizate în analiza instanțelor de judecată în ceea ce privește daunele morale, fiind semnalate din practica situații în care pretențiile solicitate în instanță se situau la nivelul valorii maxime a despăgubirii, respectiv 5.000.000 euro, chiar și în cazul unei singure persoane decedate.*

Pe baza datelor anterior prezentate s-a determinat rata daunei. La nivelul întregii piețe rata daunei la 30.09.2013 este de 80 % .

Analizând cheltuielile înregistrate în legătură cu asigurarea RCA se constată un procent mediu la nivelul pieței de 34 %. Luând în calcul și cheltuielile înregistrate s-a calculat rata combinată la nivelul întregii piețe RCA la 30.09.2013, aceasta fiind de 114 %.

	30.09.2008	30.09.2009	30.09.2010	30.09.2011	30.09.2012	30.09.2013
<b>Rata daunei</b>	92 %	95 %	74 %	94 %	105 %	80 %
<b>Rata combinata</b>	128 %	123 %	104 %	128 %	140 %	114 %

*Îmbunătățirea indicatorilor rata daunei și rata combinată este o consecință a creșterii primelor subscrise și totodată a scăderii rezervelor de daună constituite, urmare a modificării legislației.*

## Analiza daunelor înregistrate pentru vătămări corporale și deces

În primele trei trimestre ale anului 2013 au fost avizate 4.548 dosare de daună pentru vătămări corporale și deces, în creștere cu 47 % față de perioada similară a anului trecut.

Valoarea despăgubirilor plătite pentru vătămări corporale și deces, în sumă de 251.503.718 lei a înregistrat o ușoară creștere cu 2% față de aceeași perioadă a anului 2012.

Din totalul despăgubirilor plătite pentru vătămări corporale și deces, cca. 77 % reprezintă despăgubiri plătite pentru daune nepatrimoniale (daune morale).

Rezerva de daună avizată pentru vătămări corporale și deces era la data de 30.09.2013 în sumă de 630.494.656 lei, în scădere cu 35% față de sfârșitul celui de-al treilea trimestru al anului 2012.

Din totalul rezervelor de daună avizate constituite pentru vătămări corporale și deces, cca. 81 % reprezintă rezerve constituite pentru daune nepatrimoniale (daune morale).

	30.09.2008	30.09.2009	30.09.2010	30.09.2011	30.09.2012	30.09.2013
<b>Despăgubiri plătite pt. vătămări (mil. lei)</b>	29	48	80	169	247	251
<b>Rezerva de daună avizată pt. vătămări (mil. lei)</b>	119	205	378	648	970	630

*Creșterea valorii despăgubirilor plătite cât și rezervelor de daună constituite pentru vătămări corporale și deces a fost influențată de majorarea limitelor de despăgubire stabilite prin legislație, cât și de creșterea pretențiilor de despăgubiri.*

Despăgubirile plătite pentru vătămări corporale și deces reprezintă 18 % din valoarea despăgubirilor totale plătite, iar valoarea rezervei de daună avizată constituită pentru vătămări corporale și deces reprezintă 50 % din valoarea totală a rezervei de daună avizată.

Conform datelor furnizate de societăți pentru primul semestru al anului 2013, aproximativ 48 %, din valoarea totală a despăgubirilor plătite pentru vătămări corporale și deces, reprezintă despăgubiri plătite pentru evenimente petrecute în afara teritoriului României (în special pe teritoriul Italiei). Deasemenea, aproximativ 39% din rezerva de daună constituită pentru vătămări corporale și deces este aferentă evenimentelor petrecute în afara teritoriului României.