

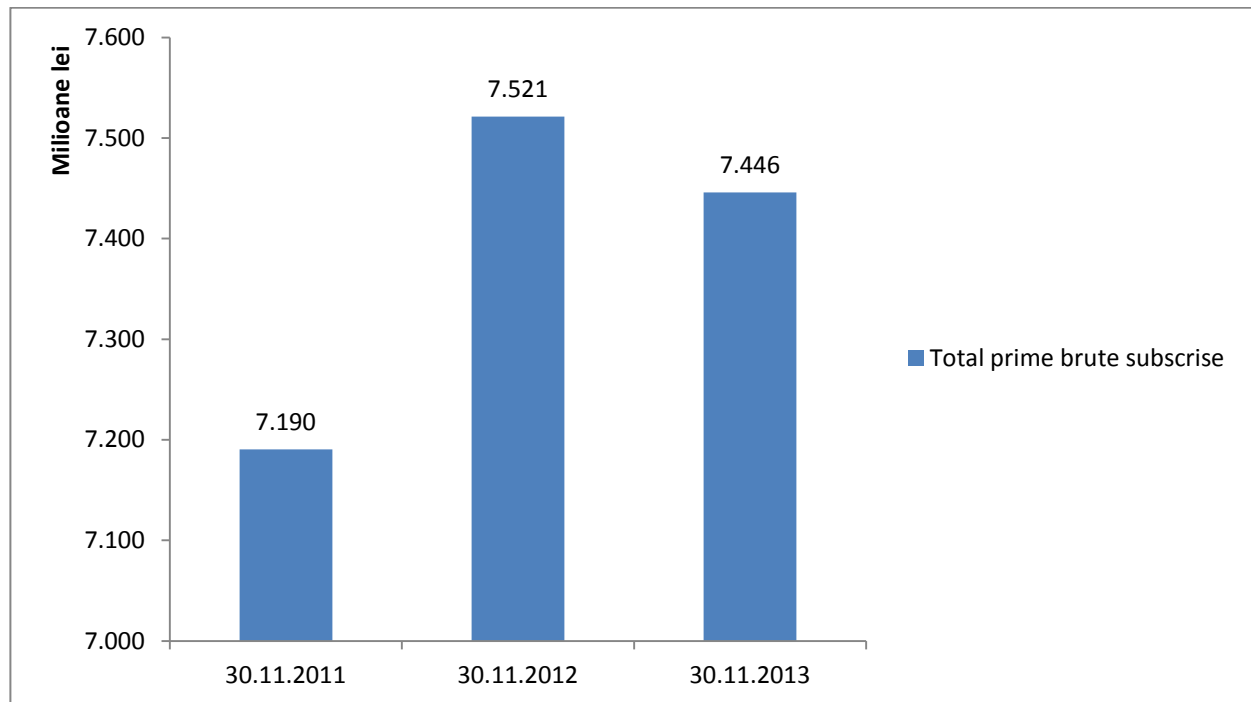
## EVOLUȚIA INDICATORILOR SOCIETĂȚILOR DE ASIGURARE ÎN PRIMELE 11 LUNI DIN 2013 - date provizorii -

Această analiză este efectuată ca urmare a raportărilor transmise de 37 de societăți românești de asigurare care sunt autorizate de Autoritatea de Supraveghere Financiară să desfășoare activitate în acest domeniu. Dintre acestea, 20 de societăți de asigurare au practicat numai activitate de asigurări generale, 9 asigurători au practicat numai activități de asigurări de viață și 8 asigurători au practicat activități aferente ambelor categorii de asigurare.

### Prime brute subscrise

Din analiza datelor *cumulate* pentru primele 11 luni ale anului 2013, rezultă un volum al primelor brute subscrise pentru cele două categorii de asigurări de 7.445.889.620 lei, înregistrându-se o scădere cu 1% față de aceeași perioadă a anului 2012 (7.521.374.996 lei).

### Evoluția primelor brute subscrise cumulate



Categorie	Clasa*	Prime brute subscrise			Ritm de modificare anual (%)
		ian.-nov. 2011	ian.-nov.2012	ian.-nov.2013	ian.-nov.2013/ ian.-nov.2012
1	2	3	4	5	6
AG	I	43.554.503	191.981.290	96.271.026	-49,85
	II	19.015.617	40.085.696	44.110.666	10,04
	III	1.856.485.767	1.773.625.622	1.623.940.177	-8,44
	IV	3.766.371	4.772.774	3.890.191	- 18,49
	V	13.720.378	11.417.810	9.978.384	- 12,6
	VI	22.866.827	25.761.292	26.466.153	2,73
	VII	28.676.331	30.510.664	29.265.934	-4,07
	VIII	1.107.131.991	991.839.164	1.054.830.221	6,35
	IX	124.180.336	135.256.101	150.447.242	11,23
	X	1.840.255.056	1.934.579.881	2.233.474.180	15,45
	XI	18.147.296	17.554.201	14.124.866	-19,53
	XII	15.502.421	15.405.851	18.959.397	23,06
	XIII	219.340.718	370.528.541	284.697.020	-23,16
	XIV	127.040.964	114.507.673	62.515.195	-45,40
	XV	104.405.694	142.864.367	195.871.106	37,10
	XVI	15.936.858	11.169.252	12.830.526	14,87
	XVII	19.906	20.667	22.684	9,75
	XVIII	56.512.786	55.282.763	62.230.412	12,57
	<b>Total</b>	<b>5.616.559.820</b>	<b>5.867.163.607</b>	<b>5.923.925.380</b>	<b>0,97</b>
AV	AI	966.029.185	1.014.773.506	953.176.843	-6,06
	All	1.310.065	1.230.489	1.139.371	-7,40
	AIII	559.039.737	574.634.964	508.439.377	-11,51
	AIV	468.573	1.546.342	4.692.547	203,46
	B I	27.134.435	28.741.083	29.556.329	2,83
	B II	19.851.443	33.285.004	24.959.773	-25,01
		<b>Total</b>	<b>1.573.833.438</b>	<b>1.654.211.389</b>	<b>1.521.964.240</b>
<b>Total (AG+AV)</b>		<b>7.190.393.258</b>	<b>7.521.374.996</b>	<b>7.445.889.620</b>	<b>-1,00</b>

\* Denumirile claselor de asigurare pentru cele două categorii de asigurări, conform Legii nr. 32/ 2000, cu modificările și completările ulterioare, sunt următoarele:

**Clase de asigurări generale ( AG):**

B I. Asigurări de accidente (inclusiv accidentele de muncă și bolile profesionale);

B II. Asigurări de sănătate;

III. Asigurări de mijloace de transport terestru (altele decât feroviare);

IV. Asigurări de mijloace de transport feroviar;

V. Asigurări de mijloace de transport aerian;

VI. Asigurări de mijloace de transport maritim, lacustru și fluvial;

- VII. Asigurări de bunuri în tranzit;
- VIII. Asigurări de incendiu și alte calamități naturale;
- IX. Alte asigurări de bunuri;
- X. Asigurări de răspundere civilă pentru vehicule, care acoperă daune care rezultă din folosirea vehiculelor terestre (inclusiv răspunderea transportatorului);
- XI. Asigurări de răspundere civilă pentru mijloace de transport aerian;
- XII. Asigurări de răspundere civilă pentru mijloace de transport maritim, lacustru și fluvial;
- XIII. Asigurări de răspundere civilă generală, care acoperă: daune din prejudicii produse terților, altele decât cele menționate la pct. X, XI și XII;
- XIV. Asigurări de credite;
- XV. Asigurări de garanții;
- XVI. Asigurări de pierderi financiare;
- XVII. Asigurări de protecție juridică;
- XVIII. Asigurări de asistență a persoanelor aflate în dificultate în cursul deplasărilor sau absențelor de la domiciliu ori de la locul de reședință permanentă.

**Clase de asigurări de viață (AV):**

- A I. Asigurări de viață, anuități și asigurări de viață suplimentare, cu excepția celor prevăzute la A II și A III;
- A II. Asigurări de căsătorie, asigurări de naștere;
- A III. Asigurări de viață și anuități care sunt legate de fonduri de investiții;
- A IV. Asigurări permanente de sănătate.

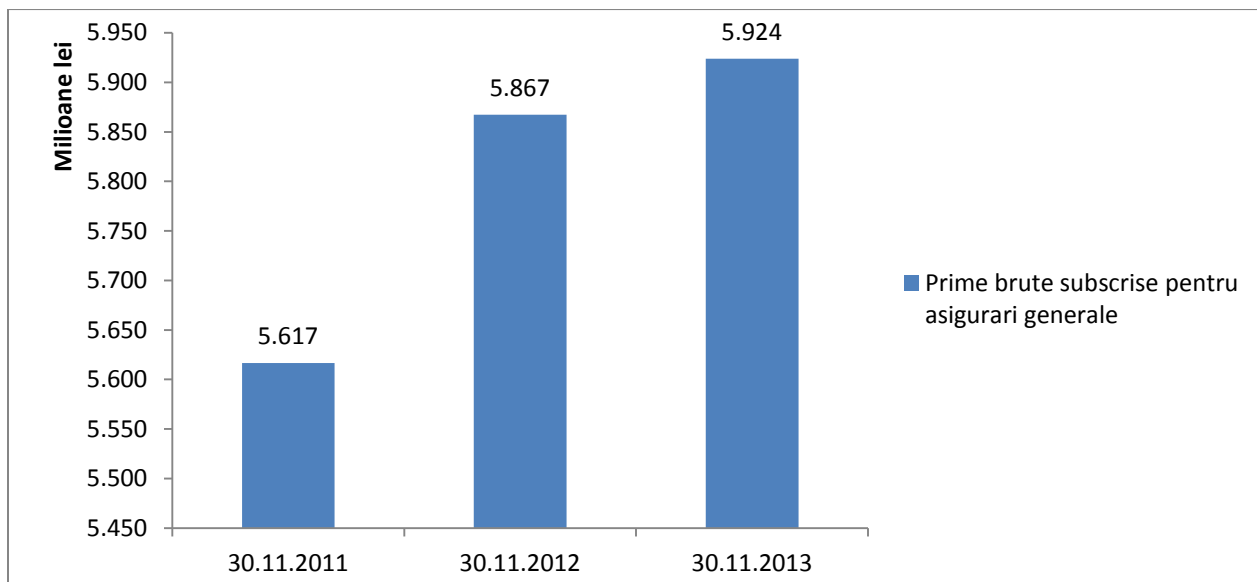
**Structura primelor brute subscrise în primele 11 luni ale anului 2013**

**Prime brute subscrise pentru asigurări generale**

Primele brute subscrise (PBS) aferente asigurărilor generale, în valoare de 5.923.925.380 lei, reprezintă 79,56% din totalul primelor brute subscrise în piața asigurărilor și sunt în creștere cu 0,97%, față de aceeași perioadă a anului 2012.

Din datele raportate pentru asigurări generale rezultă că 5 societăți dețin împreună o cotă de piață de 59,93%, în primele 11 luni din 2013, având un volum cumulată de prime brute subscrise de 3.550.180.735 lei.

**Evoluția primelor brute subscrise pentru categoria asigurărilor generale**



Clasele de asigurări care dețin împreună cea mai mare pondere (82,92%) în totalul primelor brute subscrise la categoria asigurări generale sunt următoarele:

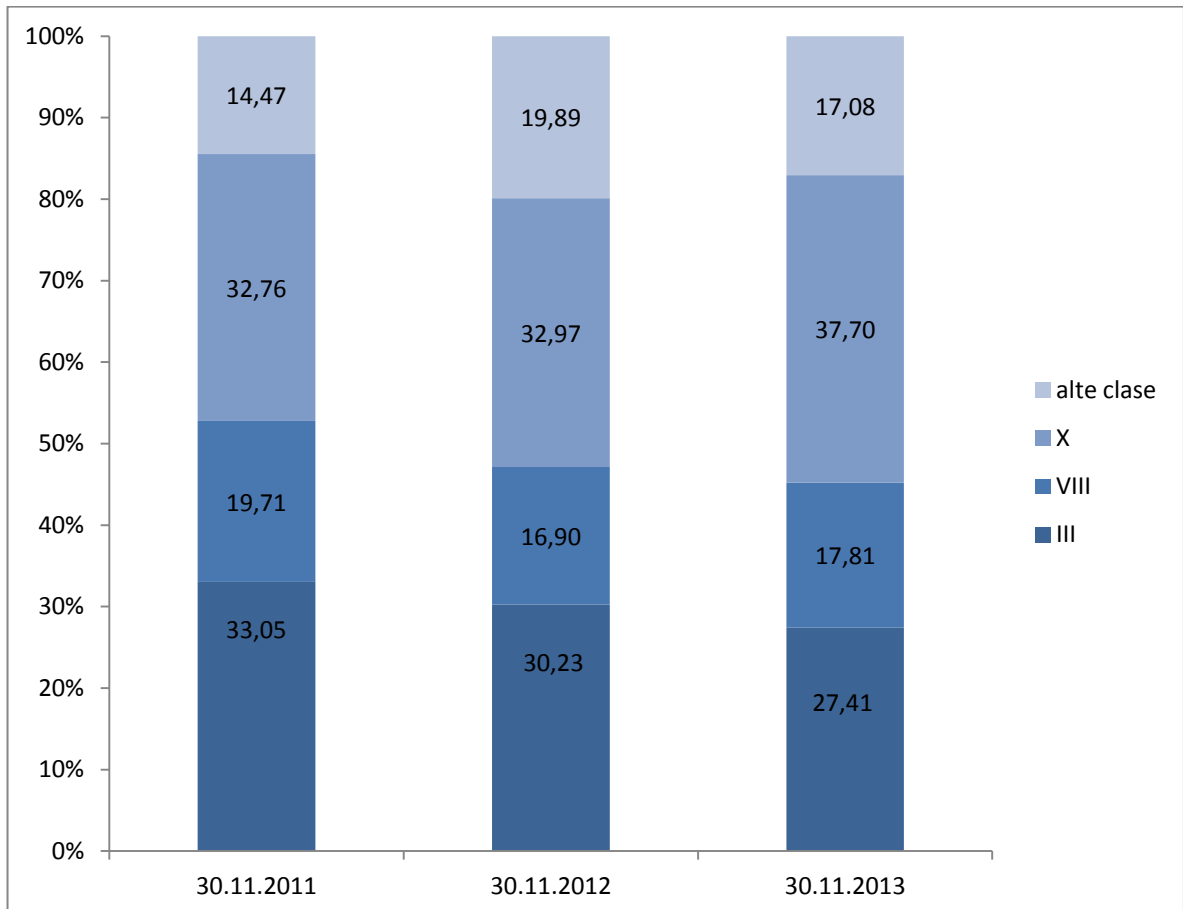
**Clasa X. Asigurări de răspundere civilă pentru vehicule (RCA + CMR)**, cu un volum al primelor brute subscrise de 2.233.474.180 lei, reprezentând 37,70% din totalul subscrierilor pentru asigurări generale, a înregistrat în perioada ianuarie – noiembrie 2013 o creștere nominală cu 15,45%, față de perioada similară a anului precedent.

**Clasa III. Asigurări de mijloace de transport terestru (Casco)**, cu un volum al primelor brute subscrise de 1.623.940.177 lei, reprezentând 27,41% din total asigurări generale, a înregistrat în perioada analizată o scădere nominală cu 8,44% față de perioada similară a anului precedent.

**Clasa VIII. Asigurări de incendiu și alte calamități naturale**, cu un volum al primelor brute subscrise de 1.054.830.221 lei, reprezentând 17,81% din totalul subscrierilor pentru asigurări generale, a înregistrat, în primele unsprezece luni ale anului 2013, o creștere nominală cu 6,35% față de aceeași perioadă a anului 2012.

PAID a subscris în primele 11 luni ale anului 2013 prime brute în sumă de 47.094.450 lei, reprezentând 4,46% din volumul subscrierilor aferente clasei VIII *Asigurări de incendiu și alte calamități naturale* și 0,79% din total prime brute subscrise aferente asigurărilor generale. Nivelul înregistrat în primele unsprezece luni ale anului 2013 a înregistrat o creștere față de aceeași perioadă a anului anterior cu 24.207.117 lei, respectiv cu 105,77%.

**Evoluția structurii portofoliului pe clase pentru asigurările generale (%)**



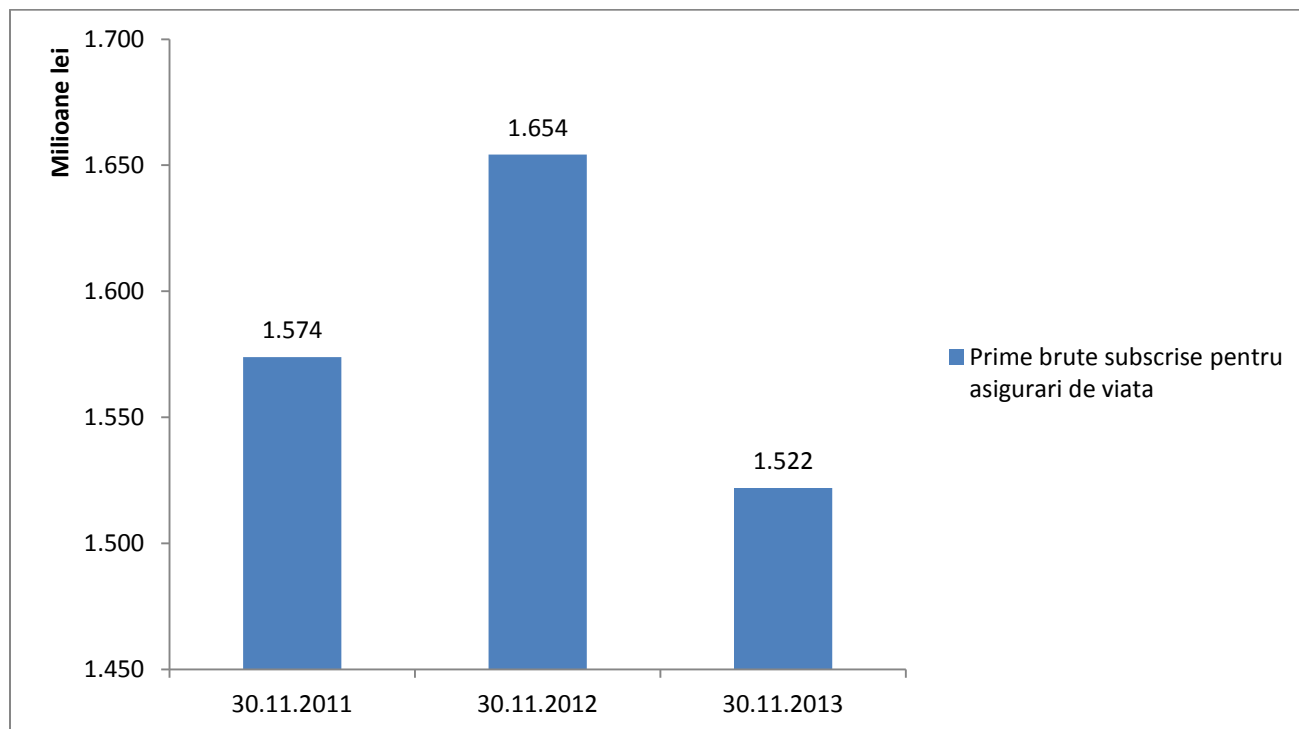
### Prime brute subscrise pentru asigurări de viață

**Asigurările de viață (AV)** dețin un volum al primelor brute subscrise de 1.521.964.240 lei și înregistrează în această perioadă o scădere cu 7,99% față de primele unsprezece luni ale anului 2012.

Primele 5 societăți în funcție de volumul primelor brute subscrise pentru asigurările de viață dețin împreună o cotă de piață de 69,67%, având un volum cumulat de prime brute subscrise de 1.060.359.688 lei.

PBS AV	Clasa	30.11.2011	Pondere %	30.11.2012	Pondere %	30.11.2013	Pondere %
	AI	966.029.185	61,38	1.014.773.506	61,34	953.176.843	62,63
	AIII	559.039.737	35,52	574.634.964	34,74	508.439.377	33,41
	alte clase	48.764.517	3,10	64.802.918	3,92	60.348.020	3,97
	<b>Total</b>	<b>1.573.833.438</b>	<b>100,00</b>	<b>1.654.211.389</b>	<b>100,00</b>	<b>1.521.964.240</b>	<b>100,00</b>

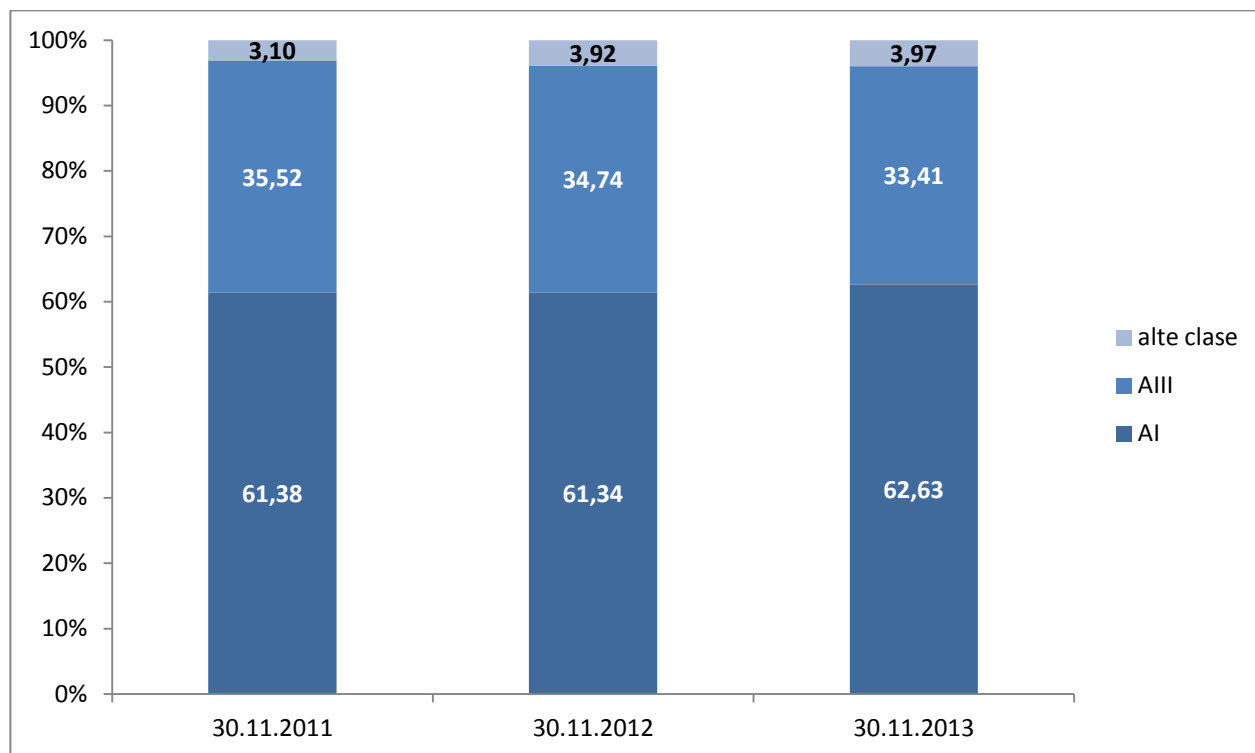
### Evoluția primelor brute subscrise pentru asigurări de viață



Cea mai mare pondere de 62,63% din totalul subscrierilor aferente asigurărilor de viață este cea deținută de clasa AI *Asigurări de viață, anuități și asigurări de viață suplimentare*. Această clasă înregistrează o scădere cu 6,07% față de perioada similară a anului 2012.

Primele brute subscrise aferente clasei AIII *Asigurări de viață și anuități, care sunt legate de fonduri de investiții (unit-linked)*, dețin o pondere de 33,41% din total asigurări de viață, în scădere cu 11,52% față de aceeași perioadă a anului precedent.

**Evoluția structurii portofoliului pe clase pentru asigurările de viață (%)**



### **Subscrierile societăților românești de asigurare în alte state membre ale Uniunii Europene**

**Subscrierile în alte state membre ale Uniunii Europene cu excepția României** sunt în valoare de 278.843.366 lei, reprezentând 3,74% din volumul total al subscrierilor la nivelul pieței asigurărilor și au înregistrat o scădere cu 14,71% față de aceeași perioadă a anului 2012 (326.906.283 lei).

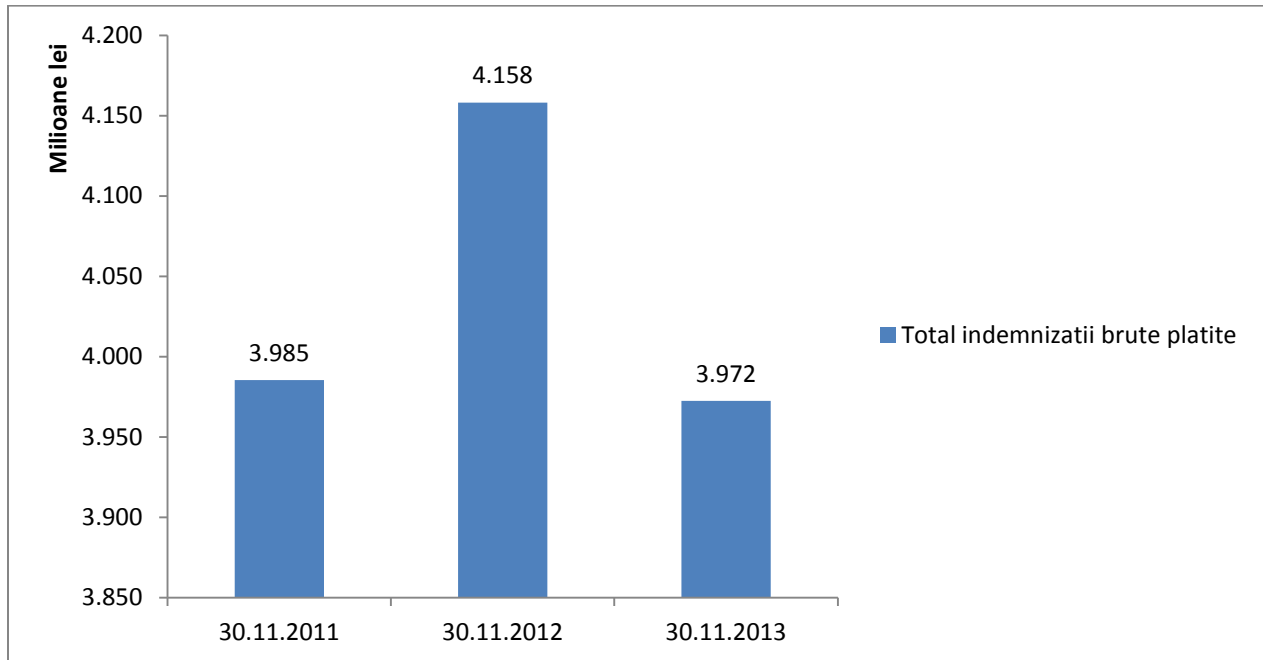
La data de 30.11.2013 societățile de asigurare au subscris prime brute în 12 state membre ale Uniunii Europene cu excepția României. Principalele state membre în care societățile de asigurare au subscris prime sunt Italia (78% din totalul subscrierilor în alte state membre ale UE) și Ungaria (17,10% din totalul subscrierilor în alte state membre ale UE).

Din valoarea totală a subscrierilor în străinătate, cea mai mare pondere este aferenta categoriei asigurărilor generale, respectiv 99,65%.

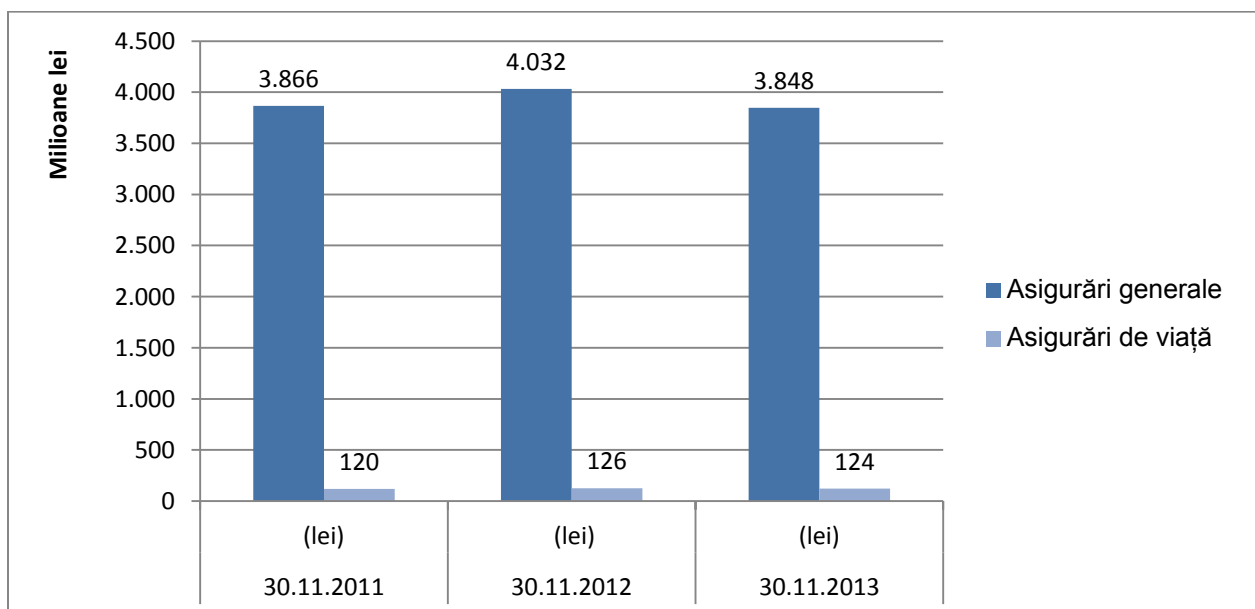
## Indemnizații brute plătite (IBP)

Din analiza datelor raportate de asigurători pentru primele 11 luni ale anului 2013, rezultă un volum al indemnizațiilor brute plătite pentru cele două categorii de asigurări de 3.972.382.485 lei, înregistrând o scădere de 4,47% față de aceeași perioadă a anului 2012 (4.158.135.407 lei).

Evoluția indemnizațiilor plătite cumulate



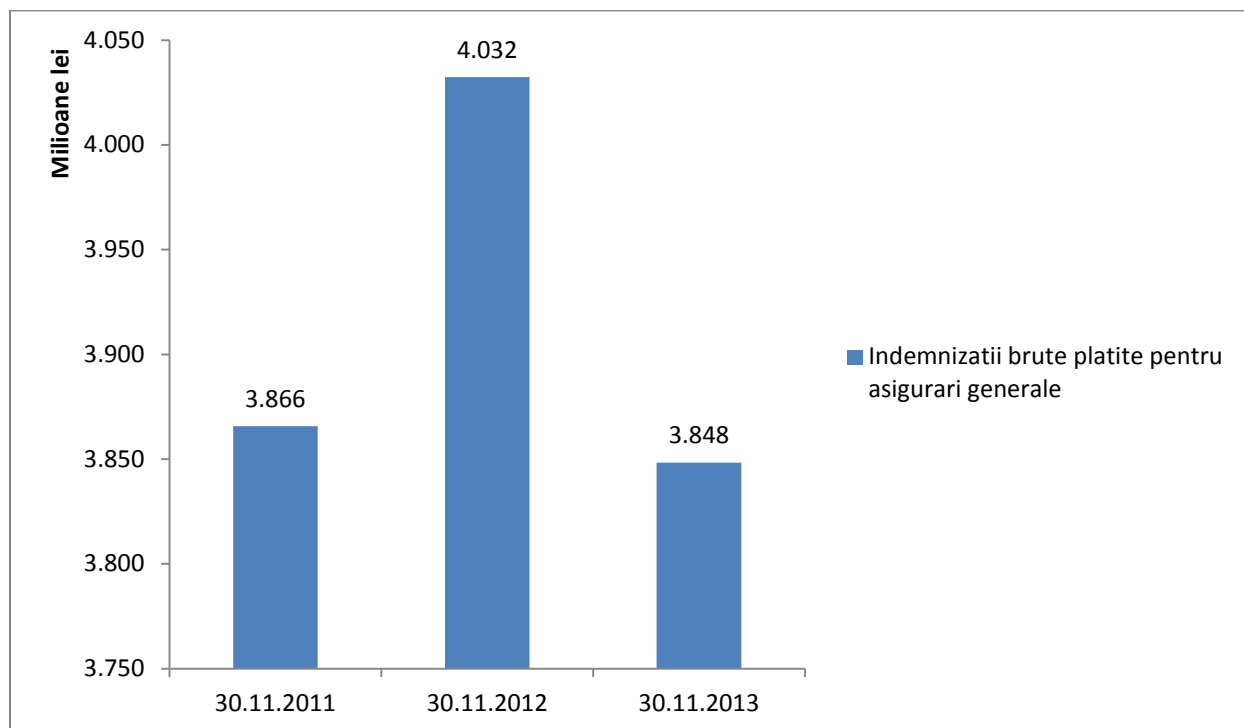
Evoluția indemnizațiilor brute plătite pe categorii de asigurare



**Indemnizațiile brute plătite pentru categoria asigurărilor generale**, în valoare de 3.848.298.295 lei, reprezintă 96,88% din totalul indemnizațiilor brute plătite în piața asigurărilor și sunt în scădere cu 4,57% față de aceeași perioadă a anului 2012.

Din datele raportate pentru indemnizații brute plătite pentru asigurări generale rezultă că 5 societăți au plătit cumulativ o sumă de 2.509.621.208 lei, reprezentând 65,21% din totalul IBP în primele 11 luni din 2013.

**Evoluția indemnizațiilor brute plătite pentru categoria asigurărilor generale**

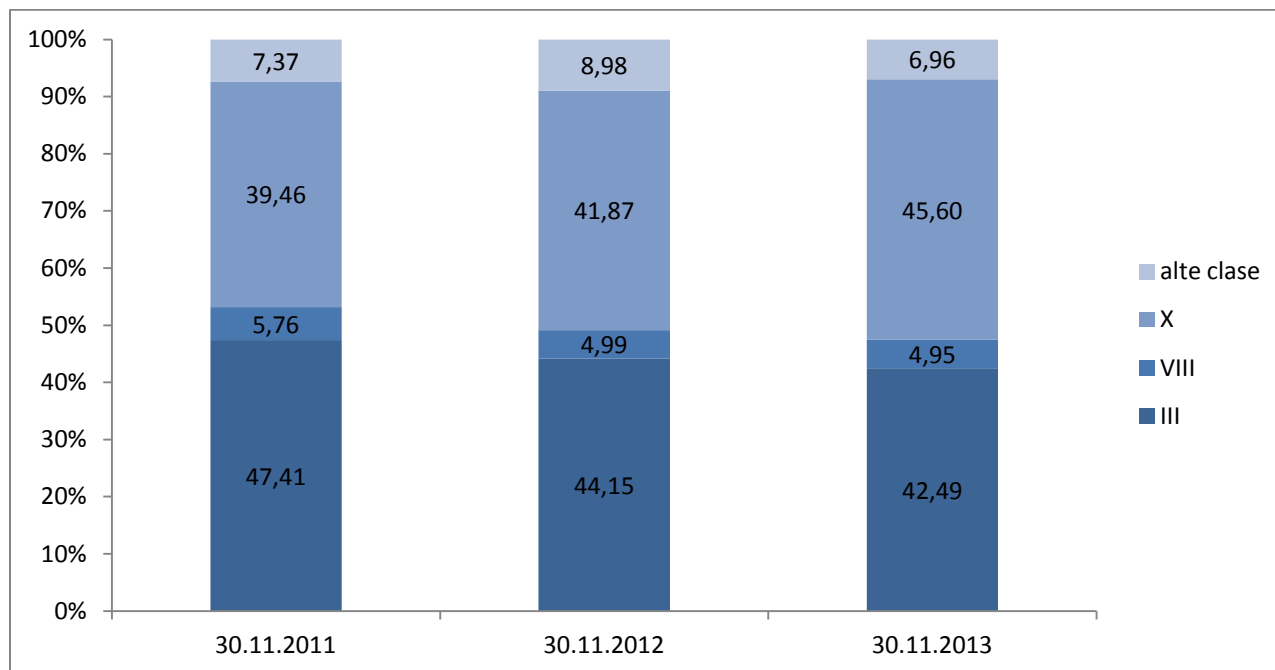


Cea mai mare pondere în totalul indemnizațiilor brute plătite pentru asigurările generale o dețin plățile aferente următoarelor clase, însumând împreună 93,04%:

- **Clasa X - asigurări de răspundere civilă pentru vehicule**, cu un volum al indemnizațiilor brute plătite de 1.754.993.362 lei, ceea ce reprezintă 45,60% din totalul indemnizațiilor brute plătite pentru asigurările generale, înregistrând o creștere cu 3,93% față de aceeași perioadă a anului 2012;
- **Clasa III - asigurări de mijloace de transport terestru (casco)**, cu un volum al indemnizațiilor brute plătite de 1.635.287.176 lei, ceea ce reprezintă 42,49% din totalul indemnizațiilor brute plătite pentru asigurările generale, înregistrând o scădere cu 8,15% față de aceeași perioadă a anului anterior;
- **Clasa VIII - asigurări de incendiu și alte calamități naturale**, cu un volum al indemnizațiilor brute plătite de 190.320.870 lei, ceea ce reprezintă 4,95% din total plăți aferente asigurărilor generale, înregistrând o scădere cu 5,47% față de plățile efectuate în primele unsprezece luni ale anului 2012.



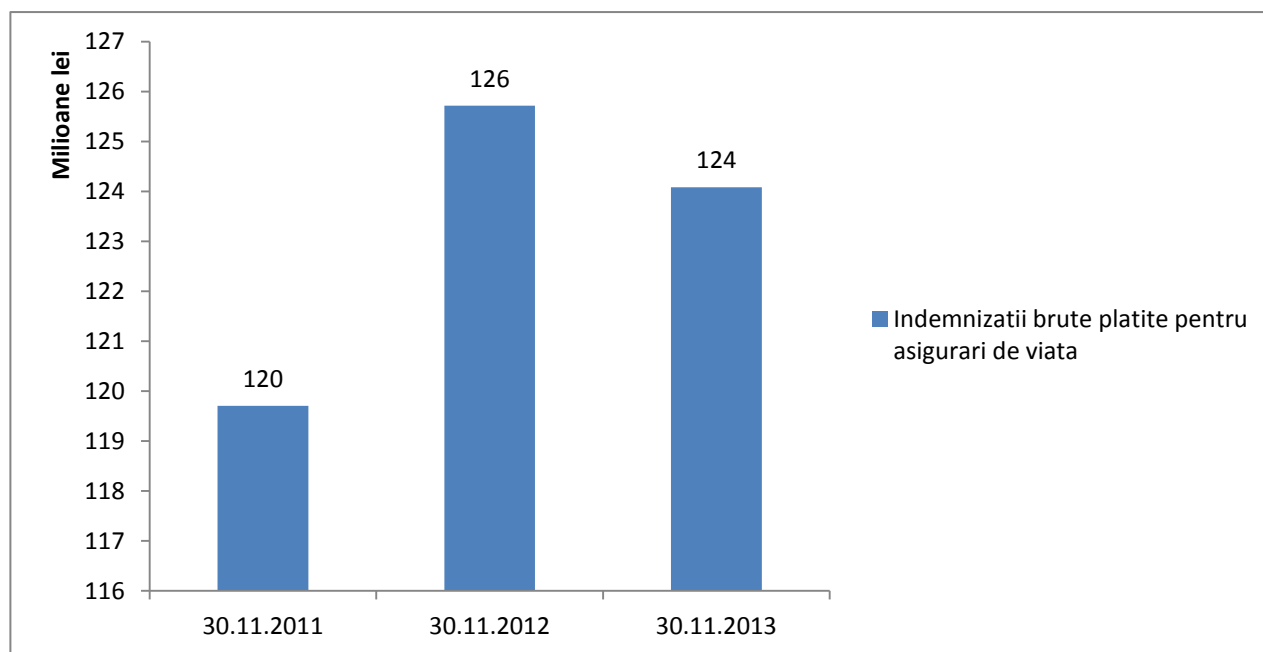
### Evoluția structurii indemnizațiilor brute plătite pe clase pentru asigurările generale (%)



Indemnizațiile brute plătite pentru categoria asigurărilor de viață au însumat 124.084.190 lei, în primele 11 luni ale anului 2013, în scădere cu 1,30% față de aceeași perioadă a anului 2012.

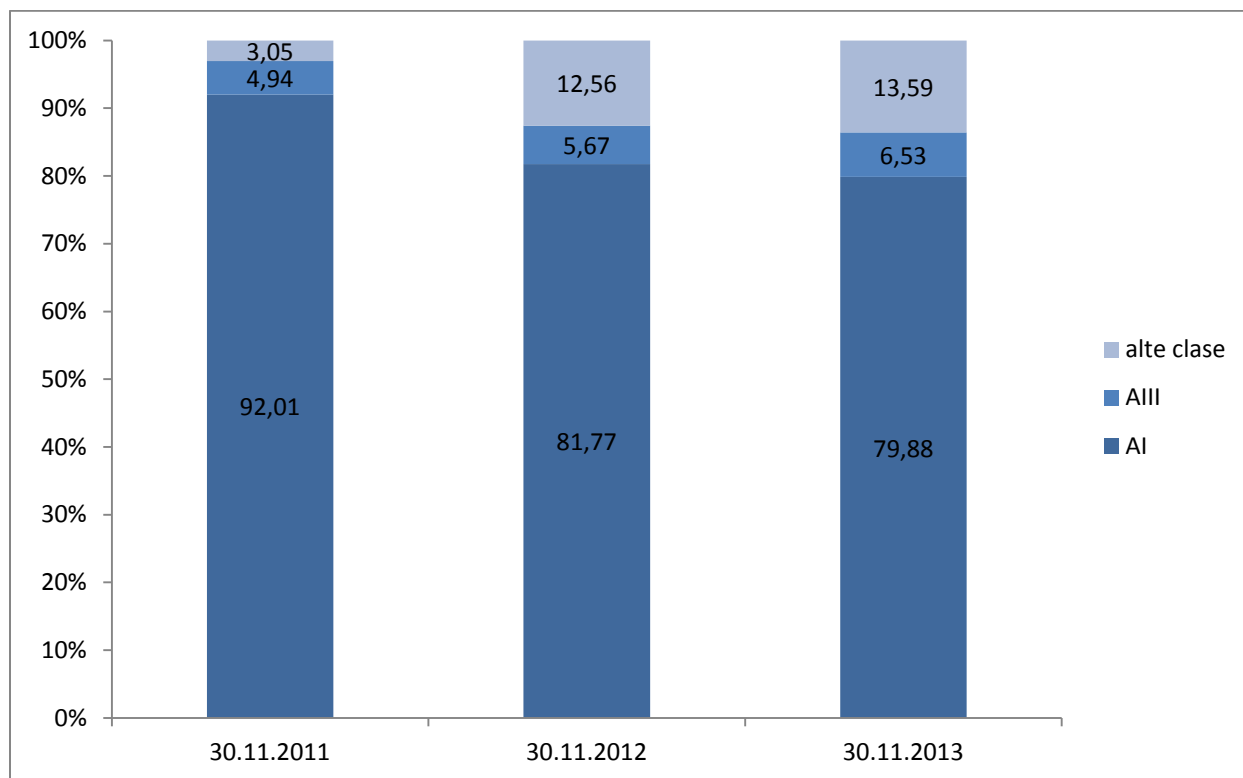
Primele 5 societăți în funcție de indemnizațiile brute plătite pentru asigurările de viață au efectuat plăți cumulat în valoare de 81.647.213 lei, ceea ce reprezintă 65,80% din total IBP, în primele 11 luni din 2013.

### Evoluția structurii indemnizațiilor brute plătite pe clase pentru asigurările de viață



Cele mai mari plăți efectuate de societățile de asigurare sunt aferente clasei AI *Asigurări de viață, anuități și asigurări de viață suplimentare* (99.119.434 lei) și au reprezentat 79,88% din total plăți pentru asigurările de viață. Față de perioada similară a anului trecut, indemnizațiile brute plătite pentru această clasă au scăzut cu 3,58%.

**Evoluția structurii indemnizațiilor brute plătite pe clase pentru asigurările de viață (%)**



**Indemnizațiile plătite pentru activitatea desfășurată pe teritoriul statelor membre** sunt în cuantum de 49.686.279 lei, reprezentând 1,25% din totalul indemnizațiilor plătite pentru asigurările generale și de viață și au înregistrat o scădere cu 5,28% față de aceeași perioadă a anului 2012 (52.454.126 lei).

Referitor la principalele statele membre UE (cu excepția României) în care societățile de asigurare au plătit indemnizații, menționăm următoarele:

- indemnizațiile plătite în Ungaria (28.109.764 lei) reprezintă 56,57% din total indemnizații plătite în alte state membre.
- indemnizațiile plătite în Italia (20.636.076 lei) reprezintă 41,53% din total indemnizații plătite în alte state membre.