

# Evoluția principalilor indicatori ai asiguratorilor și brokerilor de asigurare pentru anul 2013 - date provizorii -

## 1. Prezentarea activității desfășurate de societățile de asigurare în 2013

Analiza indicatorilor societăților de asigurare este efectuată ca urmare a raportărilor transmise de 38 de societăți românești de asigurare autorizate de Autoritatea de Supraveghere Financiară (ASF) să desfășoare activitate în acest domeniu. Dintre acestea, 20 de societăți de asigurare au practicat numai activitate de asigurări generale, 10 asiguratorii au practicat numai activități de asigurări de viață și 8 asiguratorii au practicat activități aferente ambelor categorii de asigurare.

### Prime brute subscrise

Asiguratorii au cumulat în 2013 prime brute subscrise în valoare de 8.291.203.779 lei, în creștere nominală cu 0,42% față de anul 2012 (8.256.914.950 lei), din care:

- prime brute subscrise (PBS) aferente asigurărilor generale (AG) sunt în sumă de 6.637.648.998 lei și au înregistrat o creștere de 2,84% față de anul 2012 (6.454.395.818 lei);
- prime brute subscrise aferente asigurărilor de viață (AV) sunt în sumă de 1.653.554.781 lei și au înregistrat o scădere nominală de 8,27% față de anul 2012 (1.802.519.132 lei).

### Evoluția primelor brute subscrise pe categorii de asigurări și pe total

Categorie	Clasa*	Prime brute subscrise (PBS)		
		ian.-dec. 2011	ian.-dec.2012	ian.-dec.2013
1	2	3	4	5
AG	I	47.247.617	225684732	100.011.725
	II	27.995.549	44.594.699	50.578.361
	III	1.990.961.515	1.916.682.149	1.795.423.101
	IV	4.015.152	5.053.043	4.290.766
	V	17.298.674	15.339.962	13.290.827
	VI	22.075.744	29.396.555	76.396.349
	VII	41.020.715	42.547.281	45.570.168
	VIII	1.178.020.775	1.081.228.539	1.168.757.033
	IX	160.445.277	161.311.425	172.181.059
	X	1.970.529.648	2.137.043.377	2.467.962.816
	XI	22.234.917	21.422.643	17.905.944
	XII	14.638.217	14.276.953	20.161.291
	XIII	268.815.750	420.349.378	363.471.285
	XIV	126.339.401	116.510.672	54.976.632
	XV	113.998.711	152.259.090	205.126.599
	XVI	17.163.660	12.120.991	13.983.686
	XVII	10.357	22.480	24.264

	XVIII	61.131.419	58.551.849	67.537.094
	<b>Total</b>	<b>6.083.943.098</b>	<b>6.454.395.818</b>	<b>6.637.648.998</b>
<b>AV</b>	AI	1.070.263.886	1.106.597.613	1.040.507.547
	AII	1.427.607	1.338.262	1.225.395
	AIII	612.764.759	626.278.317	548.435.005
	AIV	531.521	1.673.835	5.162.253
	B1	29.565.228	31.461.718	32.301.654
	B2	23.813.853	35.169.387	25.922.927
	<b>Total</b>	<b>1.738.366.854</b>	<b>1.802.519.132</b>	<b>1.653.554.781</b>
<b>Total</b>	<b>7.822.309.952</b>	<b>8.256.914.950</b>	<b>8.291.203.779</b>	

\* Denumirile claselor de asigurare pentru cele două categorii de asigurări, conform Legii nr. 32/ 2000, cu modificările și completările ulterioare, sunt următoarele:

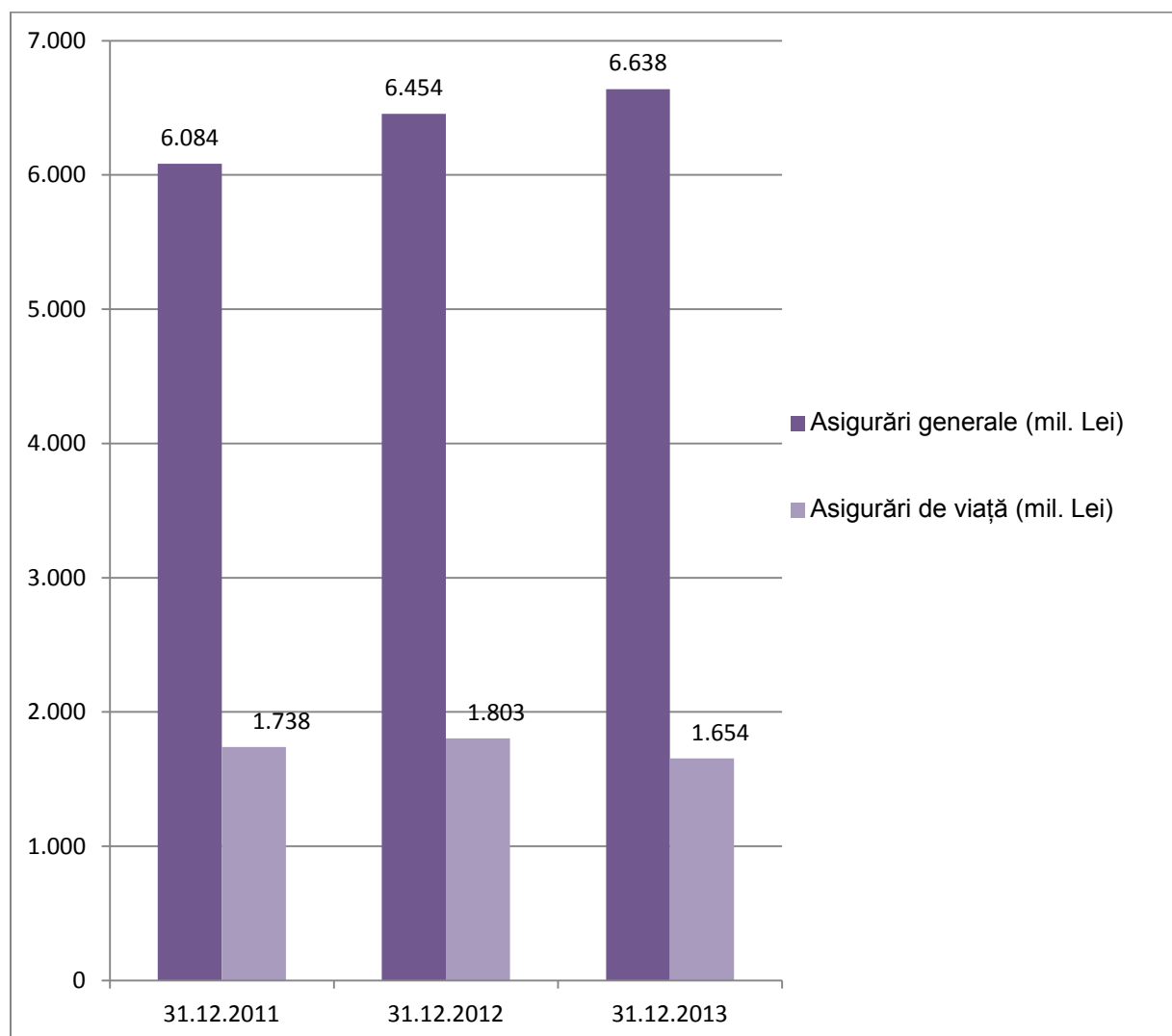
**Clase de asigurări generale ( AG):**

- B I.** Asigurări de accidente (inclusiv accidentele de muncă și bolile profesionale);
- B II.** Asigurări de sănătate;
- III.** Asigurări de mijloace de transport terestru (altele decât feroviare);
- IV.** Asigurări de mijloace de transport feroviar;
- V.** Asigurări de mijloace de transport aerian;
- VI.** Asigurări de mijloace de transport maritim, lacustru și fluvial;
- VII.** Asigurări de bunuri în tranzit;
- VIII.** Asigurări de incendiu și alte calamități naturale;
- IX.** Alte asigurări de bunuri;
- X.** Asigurări de răspundere civilă pentru vehicule, care acoperă daune care rezultă din folosirea vehiculelor terestre (inclusiv răspunderea transportatorului);
- XI.** Asigurări de răspundere civilă pentru mijloace de transport aerian;
- XII.** Asigurări de răspundere civilă pentru mijloace de transport maritim, lacustru și fluvial;
- XIII.** Asigurări de răspundere civilă generală, care acoperă: daune din prejudicii produse terților, altele decât cele menționate la pct. X, XI și XII;
- XIV.** Asigurări de credite care acoperă următoarele riscuri;
- XV.** Asigurări de garanții;
- XVI.** Asigurări de pierderi financiare;
- XVII.** Asigurări de protecție juridică;
- XVIII.** Asigurări de asistență a persoanelor aflate în dificultate în cursul deplasărilor sau absențelor de la domiciliu ori de la locul de reședință permanentă.

**Clase de asigurări de viață (AV):**

- A I.** Asigurări de viață, anuități și asigurări de viață suplimentare, cu excepția celor prevăzute la A II și A III;
- A II.** Asigurări de căsătorie, asigurări de naștere;
- A III.** Asigurări de viață și anuități care sunt legate de fonduri de investiții;
- A IV.** Asigurări permanente de sănătate.

### Evoluția primelor brute subscrise pe categorii de asigurare (milioane lei)

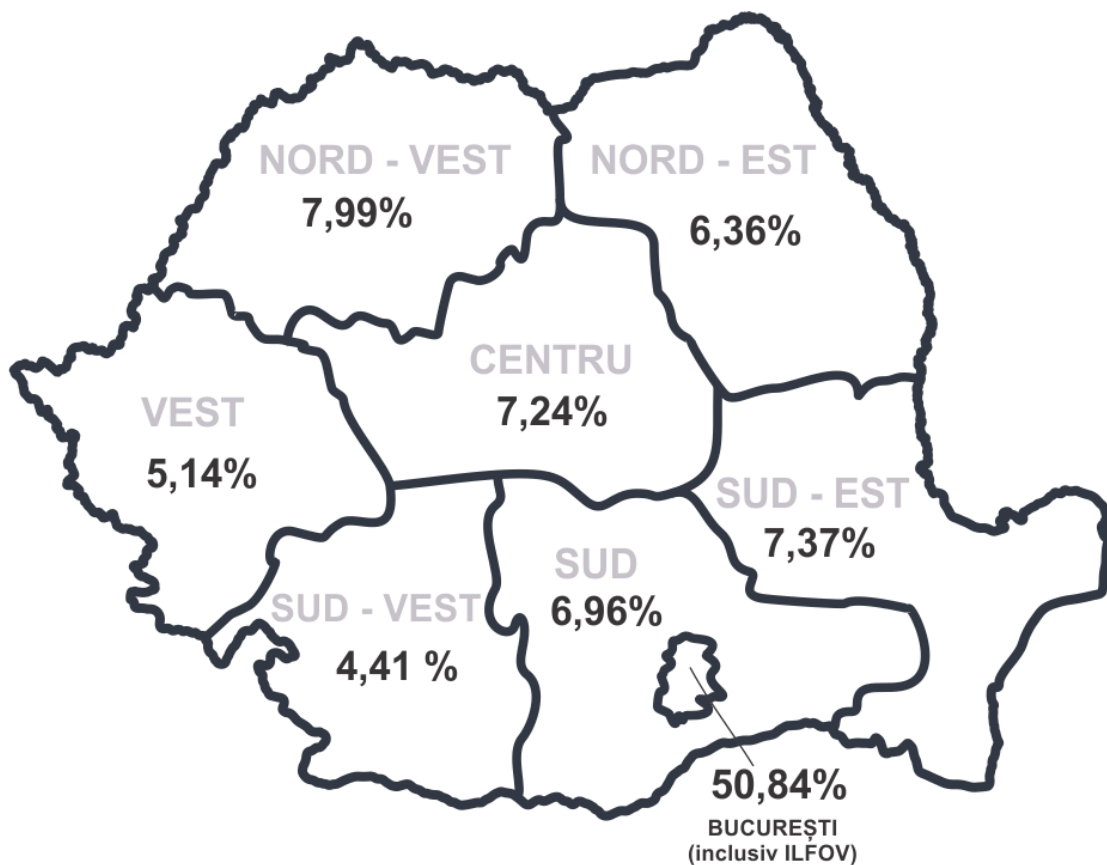


### Structura primelor brute subscrise în funcție de categoriile de asigurare

Perioada	Total Asigurări Generale și Asigurări de Viață (lei)	Structura primelor brute subscrise pe cele două categorii de asigurare			
		Asigurări generale		Asigurări de viață	
		lei	%	lei	%
31.12.2011	7.822.309.952	6.083.943.098	78,80	1.738.366.854	21,20
31.12.2012	8.256.914.950	6.454.395.818	78,17	1.802.519.132	21,83
31.12.2013	8.291.203.779	6.637.648.998	80,06	1.653.554.781	19,94

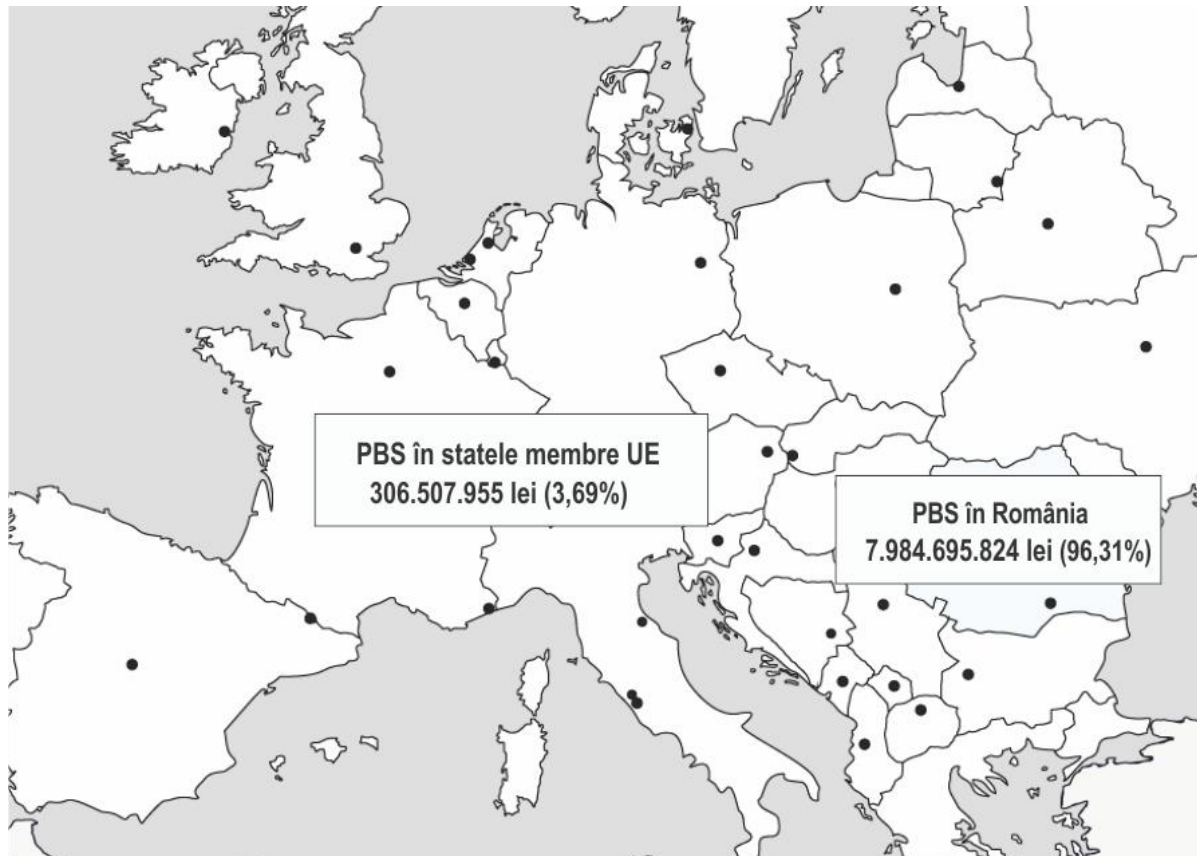
Se remarcă faptul că în 2013 a crescut gradul de concentrare al primelor brute subscrise (pentru asigurări generale și de viață) de primele zece societăți în funcție de cota de piață comparativ cu anul 2012, de la 79,71% la 80,76%. Primele cinci societăți de asigurare au obținut cumulativ prime brute subscrise în valoare de 4.167.690.451 lei, deținând împreună o cotă de piață de 50,27%.

### Repartizarea PBS din asigurări generale și de viață pe regiuni, la 31.12.2013



Din valoarea totală a primelor brute subscrise pentru cele două categorii de asigurare, în cuantum de 8.291.203.779 lei, primele subscrise în România sunt în valoare de 7.984.695.824 lei (96,31%), iar primele subscrise de asigurătorii români în alte State Membre ale Uniunii Europene sunt în valoare de 306.507.955 lei (3,69%).

## Prime brute subscrise de asigurătorii români în alte state membre ale Uniunii Europene



Subscrierile în alte state membre (SM) ale Uniunii Europene cu excepția României au înregistrat o scădere cu 9,28%, față de subscrierile înregistrate în anul 2012 (337.860.606 lei).

Principalele state membre ale Uniunii Europene, cu excepția României, în care societățile românești de asigurare au subscris prime brute subscrise sunt următoarele:

- Italia, cu un volum al primelor brute subscrise de 234.014.347 lei, reprezentând 76,35% din totalul subscrierilor în alte SM;
- Ungaria, cu un volum al primelor brute subscrise de 55.160.629 lei, reprezentând 18% din totalul subscrierilor în alte SM;
- Spania, cu un volum al primelor brute subscrise de 10.160.629 lei, reprezentând 3,31% din totalul subscrierilor în alte SM;
- Slovacia, cu un volum al primelor brute subscrise de 3.000.958 lei, reprezentând 0,98% din totalul subscrierilor în alte SM;
- Bulgaria, cu un volum al primelor brute subscrise de 1.920.472 lei, reprezentând 0,63% din totalul subscrierilor în alte SM;
- Finlanda, cu un volum al primelor brute subscrise de 826.681 lei, reprezentând 0,27% din totalul subscrierilor în alte SM;
- Belgia, cu un volum al primelor brute subscrise de 701.965 lei, reprezentând 0,23% din totalul subscrierilor în alte SM;
- Polonia, cu un volum al primelor brute subscrise de 450.101 lei, reprezentând 0,15% din totalul subscrierilor în alte SM;
- alte state, cu un volum al primelor brute subscrise de 272.173 lei, reprezentând 0,08% din totalul subscrierilor în alte SM.

99,66% din valoarea totală a subscrierilor în statele membre ale Uniunii Europene cu excepția României sunt aferente categoriei asigurațiilor generale.

## Prime brute subscrise pentru asigurări generale

La categoria **asigurărilor generale**, primele cinci societăți de asigurare dețin împreună o cotă de piață de 60,51% (4.016.469.270 lei).

Din totalul primelor brute subscrise pentru asigurări generale, cele mai mari ponderi le dețin clasele III *Asigurări de mijloace de transport terestru, altele decât cele feroviare*, VIII *Asigurări de incendiu și alte calamități naturale* și X *Asigurări de răspundere civilă auto*. Aceste clase dețin împreună 81,84% din totalul primelor brute subscrise pentru activitatea de asigurări generale.

### Evoluția primelor brute subscrise pe clase de asigurări generale

Clase	Prime brute subscrise (lei)			Modificare absolută (lei)	Ritm de creștere (%)
	31.12.2011	31.12.2012	31.12.2013	31.12.2013/ 31.12.2012	31.12.2013/ 31.12.2012
III	1.990.961.515	1.916.682.149	1.795.423.101	-121.259.048	-6,33
VIII	1.178.020.775	1.081.228.539	1.168.757.033	87.528.494	8,10
X	1.970.529.648	2.137.043.377	2.467.962.816	330.919.439	15,48
Alte clase	944.431.160	1.319.441.753	1.205.506.048	-113.935.705	-8,64
<b>Total</b>	<b>6.083.943.098</b>	<b>6.454.395.818</b>	<b>6.637.648.998</b>	<b>183.253.180</b>	<b>2,84</b>

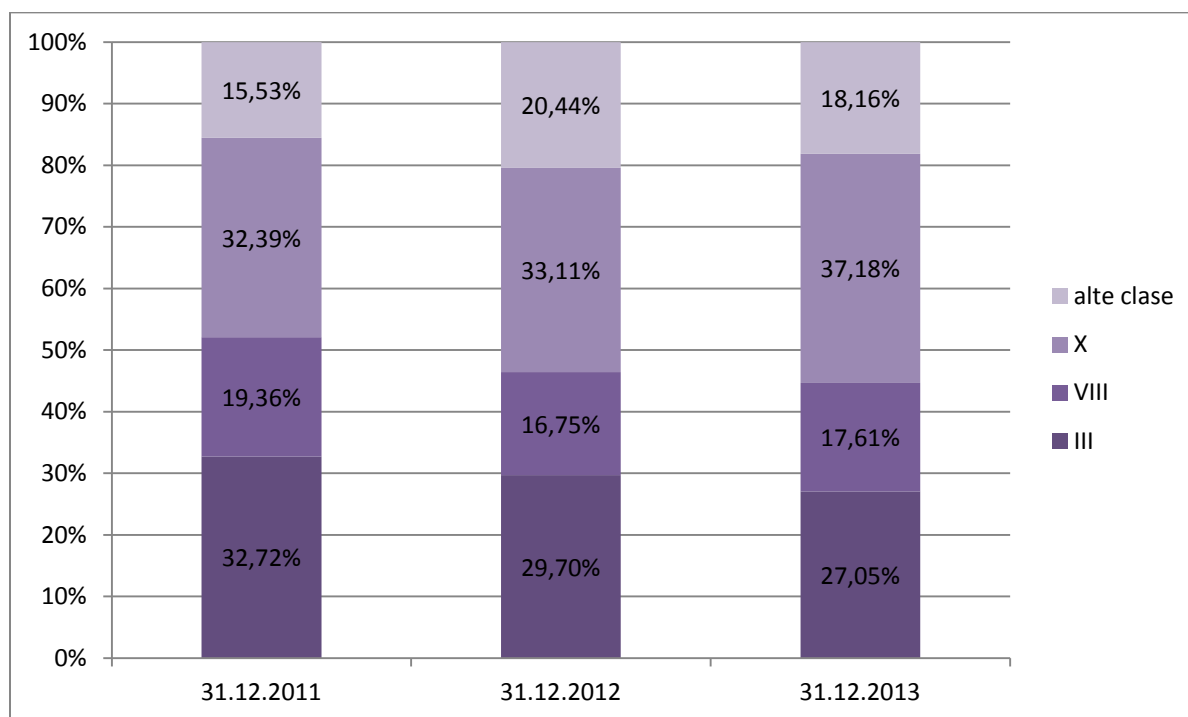
La data de 31.12.2013 primele brute subscrise aferente celor trei clase se prezintă astfel:

1. Clasa III *Asigurări de mijloace de transport terestru, altele decât cele feroviare (Casco)* cu o pondere de 27,05% în total PBS asigurări generale, a înregistrat o scădere cu 6,33% față de anul 2012;
2. Clasa VIII *Asigurări de incendiu și alte calamități naturale* cu o pondere de 17,61% în total PBS asigurări generale, a înregistrat o creștere cu 8,10% față de anul 2012;
3. Clasa X (RCA și CMR) *Asigurările de răspundere civilă auto* cu o pondere de 37,18% în total PBS asigurări generale, a înregistrat o creștere cu 15,48% față de anul 2012.

### Evoluția structurii portofoliului pentru asigurările generale se prezintă astfel:

Perioada	Pondere clasa în total prime brute subscrise pentru categoria asigurări generale (%)				
	Clasa III	Clasa VIII	Clasa X	alte clase	Total
31.12.2011	32,72	19,36	32,39	15,52	100
31.12.2012	29,70	16,75	33,11	20,44	100
31.12.2013	27,05	17,61	37,18	18,16	100

### Evoluția structurii portofoliului pentru asigurări generale



În anul 2013 asigurările încadrate la "alte clase" dețin o pondere de 18,16% în total prime brute subscrise aferente asigurărilor generale, în scădere cu 2,28 puncte procentuale față de nivelul înregistrat la data de 31.12.2012. Dintre aceste clase, ponderi mai mari în total asigurări generale dețin următoarele clase:

- clasa XIII *Asigurări de răspundere civilă generală* deține o pondere de 5,48% în total PBS asigurări generale. Primele brute subscrise aferente clasei XIII au scăzut în anul 2013 cu 13,54% față de anul 2012;
- clasa XV *Asigurări de garanții* deține o pondere de 3,09% în total PBS asigurări generale. Primele brute subscrise aferente clasei XV au crescut în anul 2013 cu 34,73%, față de anul 2012,
- clasa IX *Alte asigurări de bunuri* deține o pondere de 2,59% în total PBS asigurări generale. Primele brute subscrise aferente clasei IX au crescut în anul 2013 cu 6,74% față de anul 2012.

### Asigurări de viață

În 2013 asigurătorii au subscris prime brute aferente asigurărilor de viață în sumă de 1.653.554.781 lei, înregistrând o scădere nominală de 8,27% față de anul 2012 (1.802.519.132 lei).

Primii cinci asigurători de viață dețin cumulativ prime brute subscrise de 1.148.744.221 lei din total, având împreună o cotă de piață de 69,47%.

În categoria asigurărilor de viață, ponderi semnificative în structura portofoliului înregistrează clasele AI și AIII, care dețin împreună 96,10% din total.

Clasa AI *Asigurări de viață, anuități și asigurări de viață suplimentare* reprezentau 62,93% din totalul PBS, înregistrând o scădere cu 5,97% față de anul 2012;

Clasa AIII *Asigurări de viață și anuități care sunt legate de fonduri de investiții* reprezintă 33,17% din total, în scădere cu 12,43% față de anul 2012.

	Prime brute subscrise pentru asigurări de viață (lei)			Modificare absolută (lei)	Ritm de creștere (%)
	31.12.2011	31.12.2012	31.12. 2013	31.12.2013/ 31.12.2012	31.12.2013/ 31.12.2012
AI	1.070.263.886	1.106.597.613	1.040.507.547	-66.090.066	-5,97
AIII	612.764.759	626.278.317	548.435.005	-77.843.312	-12,43
Alte clase	55.338.209	51.125.196	64.612.229	13.487.033	26,38
<b>Total</b>	<b>1.738.366.854</b>	<b>1.802.519.132</b>	<b>1.653.554.781</b>	-148.964.351	-8,27

Din datele prezentate mai sus rezultă faptul că, la data de 31.12.2013:

- clasa AI *Asigurări de viață, anuități și asigurări de viață suplimentare* a înregistrat o scădere în mărimi absolute de 66.090.066 lei, respectiv o scădere cu 5,97% față de anul 2012;
- clasa AIII *Asigurări de viață și anuități care sunt legate de fonduri de investiții* a înregistrat o reducere în mărime absolută de 77.843.312 lei, respectiv o scădere cu 12,43% față de anul anterior;
- categoria "alte clase" a avut un ritm de creștere de 26,38%, care în mărimi absolute a însemnat o creștere cu 13.487.033 lei.

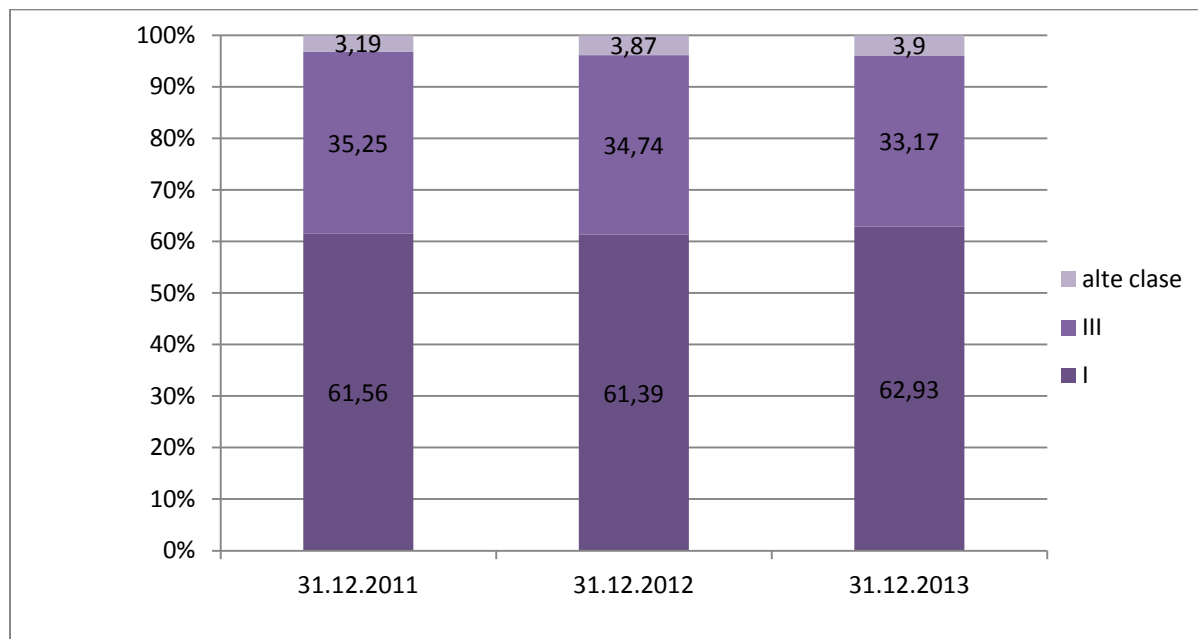
Această categorie include următoarele clase:

- clasa AII *Asigurări de căsătorie, asigurări de naștere* a înregistrat o scădere de 8,43% față de anul 2012;
- clasa AIV *Asigurări permanente de sănătate* a avut o creștere semnificativă cu 208,41% față de anul 2012;
- clasa BI *Accidente și boală* a înregistrat o creștere nominală cu 2,67% față de anul 2012;
- clasa BII *Asigurări de sănătate* a înregistrat o scădere nominală, cu 26,29% față de anul 2012.

Perioada	Pondere clasă în total prime brute subscrise pentru categoria asigurări de viață (%)			
	Clasa I	Clasa III	alte clase	Total
31.12.2011	61,56	35,25	3,19	100
31.12.2012	61,39	34,74	3,87	100
31.12.2013	62,93	33,17	3,90	100



### Evoluția structurii portofoliului pentru asigurările de viață



### Indemnizații brute plătite

În anul 2013, societățile de asigurare au raportat indemnizații brute plătite (IBP), cumulat pentru cele două categorii de asigurări, în sumă de 4.940.184.973 lei, înregistrând o scădere nominală de 4,69% față de 31.12.2012 (5.183.371.291 lei).

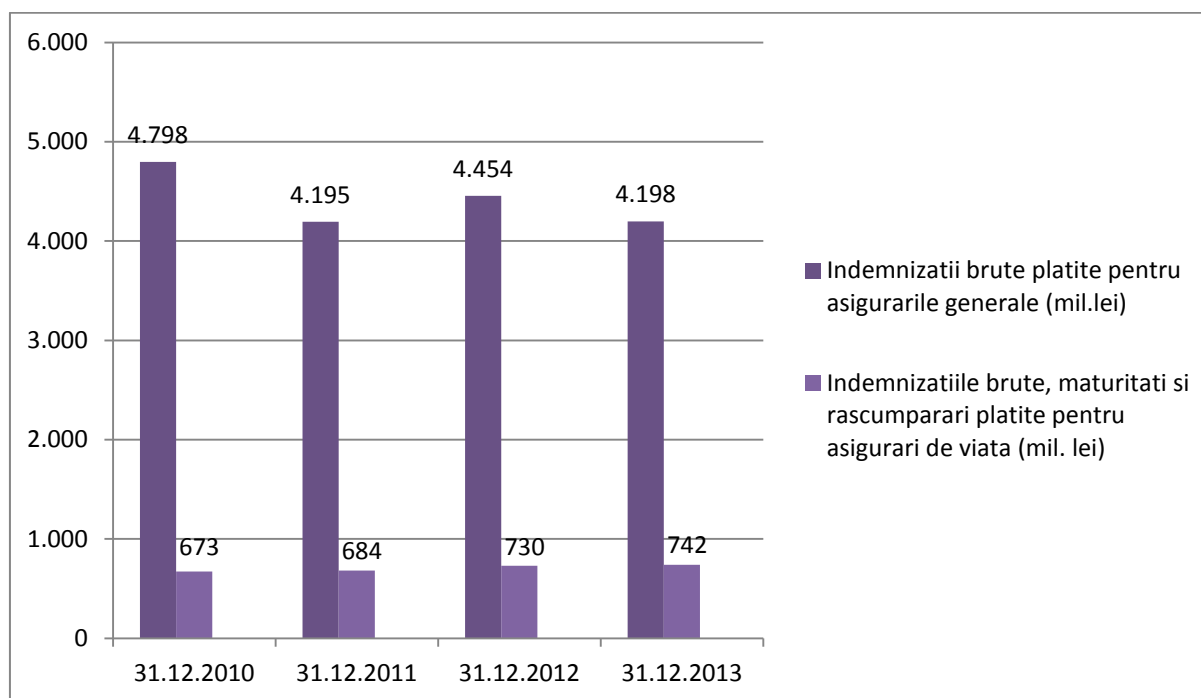
Din valoarea totală a indemnizațiilor brute plătite:

- 4.198.252.030 lei sunt aferente contractelor de asigurări generale, înregistrând o scădere de 5,74% față de data de 31.12.2012 (4.453.717.618 lei);
- 741.932.943 lei sunt sume plătite pentru indemnizații brute, maturități și răscumpărări plătite de asigurători aferente asigurărilor de viață, înregistrând o creștere cu 1,68% față de data de 31.12.2012 (729.653.673 lei).

### Situația indemnizațiilor brute plătite pentru cele două categorii de asigurare

Perioada	Indemnizații brute plătite pentru asigurările generale (lei)	Ritm de creștere (%)	Indemnizațiile brute, maturități și răscumpărări plătite pentru asigurări de viață (lei)	Ritm de creștere (%)	Total indemnizații plătite pentru asigurările generale și de viață (lei)	Ritm de creștere (%)
31.12.2010	4.797.560.999	-	673.490.461	-	5.471.051.460	-
31.12.2011	4.194.672.389	-12,57	683.825.927	1,53	4.878.498.316	-10,83
31.12.2012	4.453.717.618	6,18	729.653.673	6,70	5.183.371.291	6,25
31.12.2013	4.198.252.030	-5,74	741.932.943	1,68	4.940.184.973	-4,69

## Evoluția indemnizațiilor brute plătite pentru cele două categorii de asigurări



### Indemnizații brute plătite pentru asigurări generale

În anul 2013, analiza pe clase a indemnizațiilor brute plătite de asigurători arată că cele mai mari sume au fost plătite pentru Clasa X *Asigurări de răspundere civilă pentru vehicule*, clasa III *Asigurări de mijloace de transport terestru, altele decât cele feroviare*, clasa VIII *Asigurări de incendii și alte calamități naturale* și clasa IX *Asigurări de daune la proprietăți care*, cumulat (3.988.249.239 lei), au reprezentat 95% din total indemnizații brute plătite pentru asigurările generale.

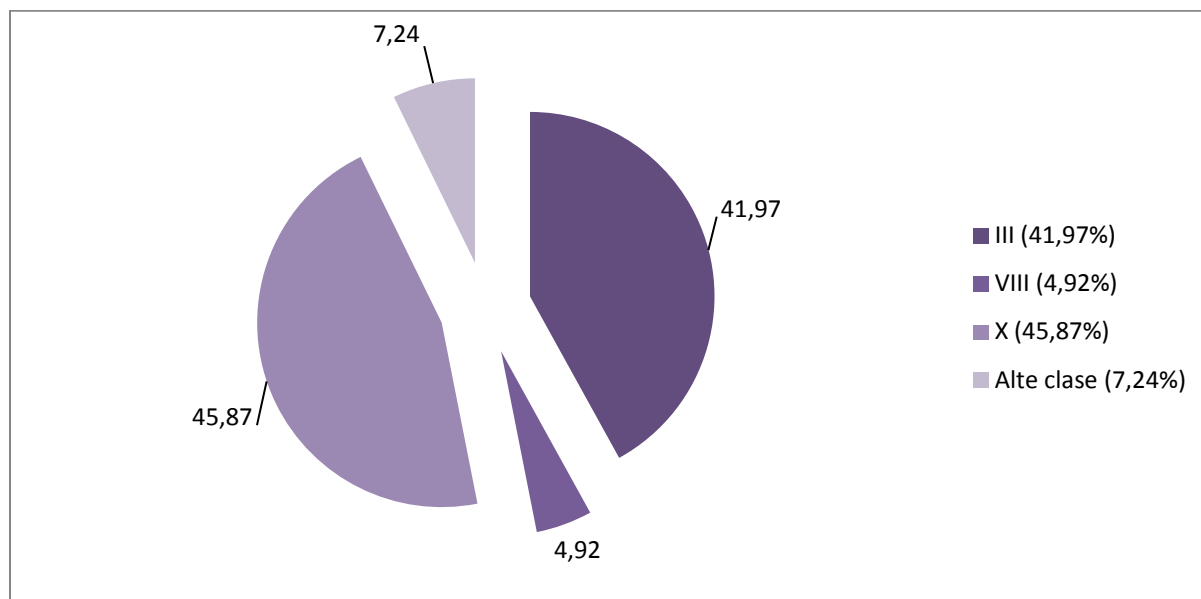
Din valoarea totală a indemnizațiilor brute plătite pentru categoria asigurărilor generale, plățile aferente asigurărilor auto au reprezentat 87,84% (3.687.665.621 lei).

Pentru clasa X *Asigurări de răspundere civilă pentru vehicule* au fost realizate plăți în sumă de 1.925.572.541 lei, reprezentând 45,87% din totalul indemnizațiilor plătite pentru asigurările generale, aceste indemnizații înregistrând o creștere cu 3,37% față de anul 2012. Pentru clasa III *Asigurări de mijloace de transport terestru, altele decât cele feroviare* au fost realizate plăți în sumă de 1.762.093.080 lei, reprezentând 41,97% din total, aceste indemnizații au înregistrat o scădere nominală cu 9,5% față de anul 2012.

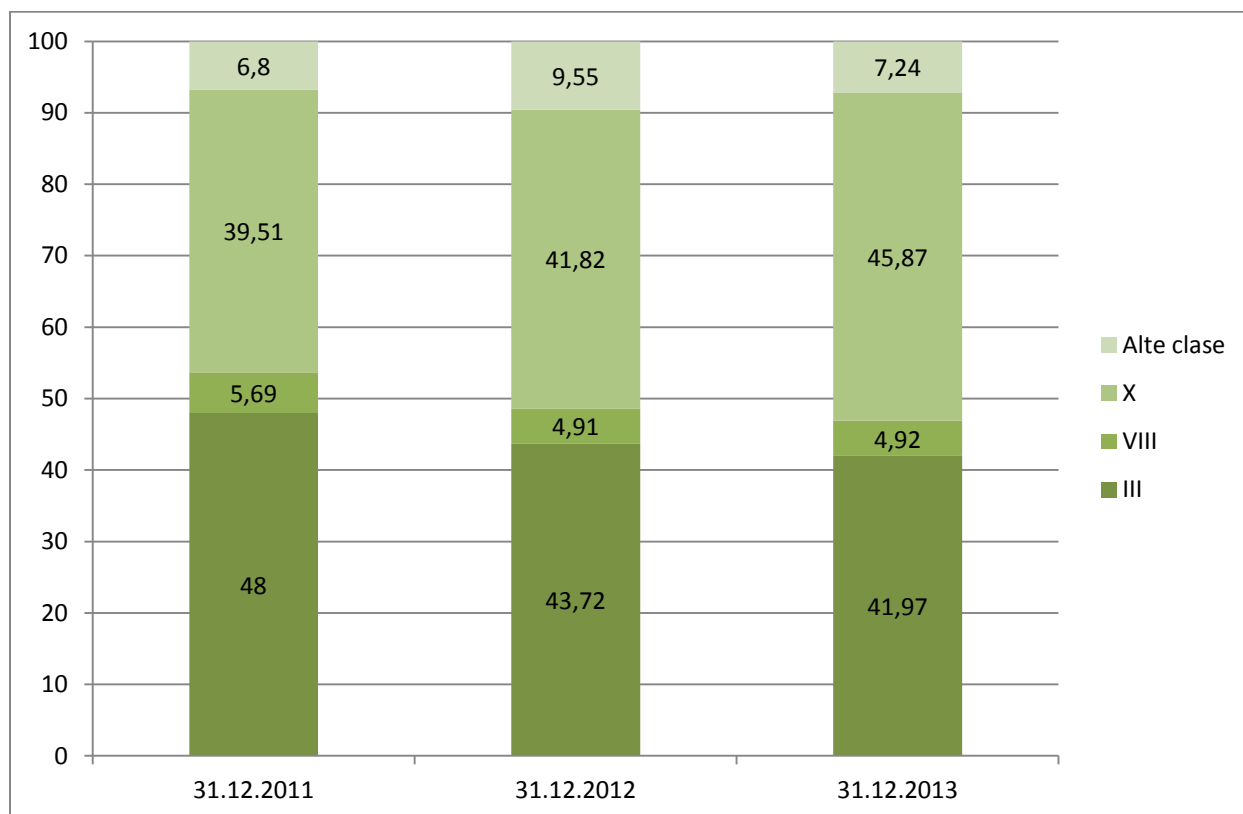
Pentru clasa VIII *Asigurări de incendii și alte calamități naturale* au fost realizate plăți în sumă de 206.448.719 lei, reprezentând 4,92% din totalul indemnizațiilor plătite pentru asigurările generale, aceste indemnizații înregistrând o scădere cu 5,52% față de anul 2012.

Pentru clasa IX *Asigurări de daune la proprietăți* au fost realizate plăți în sumă de 94.134.899 lei, reprezentând 2,24% din totalul indemnizațiilor plătite pentru asigurările generale. Aceste indemnizații înregistrează o creștere cu 17,19% față de data de 31.12.2012.

**Structura indemnizațiilor brute plătite aferente asigurărilor generale  
în funcție de clasele de asigurare la data de 31.12.2013**



**Evoluția structurii indemnizațiilor brute plătite pentru asigurările generale**



**Evoluția indemnizațiilor brute plătite pentru asigurările generale pe clase de asigurări se prezintă astfel:**

Clase	Indemnizațiile brute plătite pentru asigurările generale (lei)			Ritm de creștere (%)	
	31.12.2011	31.12.2012	31.12.2013	31.12.2012 / 31.12.2011	31.12.2013 / 31.12.2012
III	1.986.085.949	1.947.134.155	1.762.093.080	-1,96	-9,50
VIII	238.387.105	218.520.305	206.448.719	-8,33	-5,52
X	1.657.186.411	1.862.712.485	1.925.572.541	12,40	3,37
IX	56.812.669	80.326.131	94.134.899	41,39	17,19
Alte clase	256.200.255	345.024.542	210.002.791	34,67	-39,13
<b>Total IBP</b>	<b>4.194.672.389</b>	<b>4.453.717.618</b>	<b>4.198.252.030</b>	6,18	-5,73

Primele cinci societăți de asigurare au plătit cumulativ indemnizații brute pentru asigurări generale în valoare de 2,719 miliarde lei, ceea ce reprezintă o pondere în totalul indemnizațiilor brute plătite de 64,76%.

Analiza pe clase a indemnizațiilor brute plătite în anul 2013 arată că cele mai mari sume au fost plătite pentru clasele X, III și VIII, care cumulativ au reprezentat 92,76% din totalul indemnizațiilor brute plătite pentru categoria asigurărilor generale.

- Clasa X Asigurări de răspundere civilă pentru vehicule, cu plăți în sumă de 1.925.572.541 lei.
- Clasa III Asigurări de mijloace de transport terestru, altele decât cele feroviare, cu plăți în sumă de 1.762.093.080 lei.
- Clasa VIII Asigurări de incendii și alte calamități naturale, cu indemnizații brute în sumă de 206.448.719 lei.

#### **Situația sumelor plătite pentru indemnizațiile brute, maturități și răscumpărări aferente asigurărilor de viață**

Volumul total al indemnizațiilor brute, maturităților și al răscumpărărilor plătite de asigurători, pentru contractele de asigurări de viață, în anul 2013 a fost în sumă de 741.932.943 lei, în creștere cu 1,68% față de anul 2012.

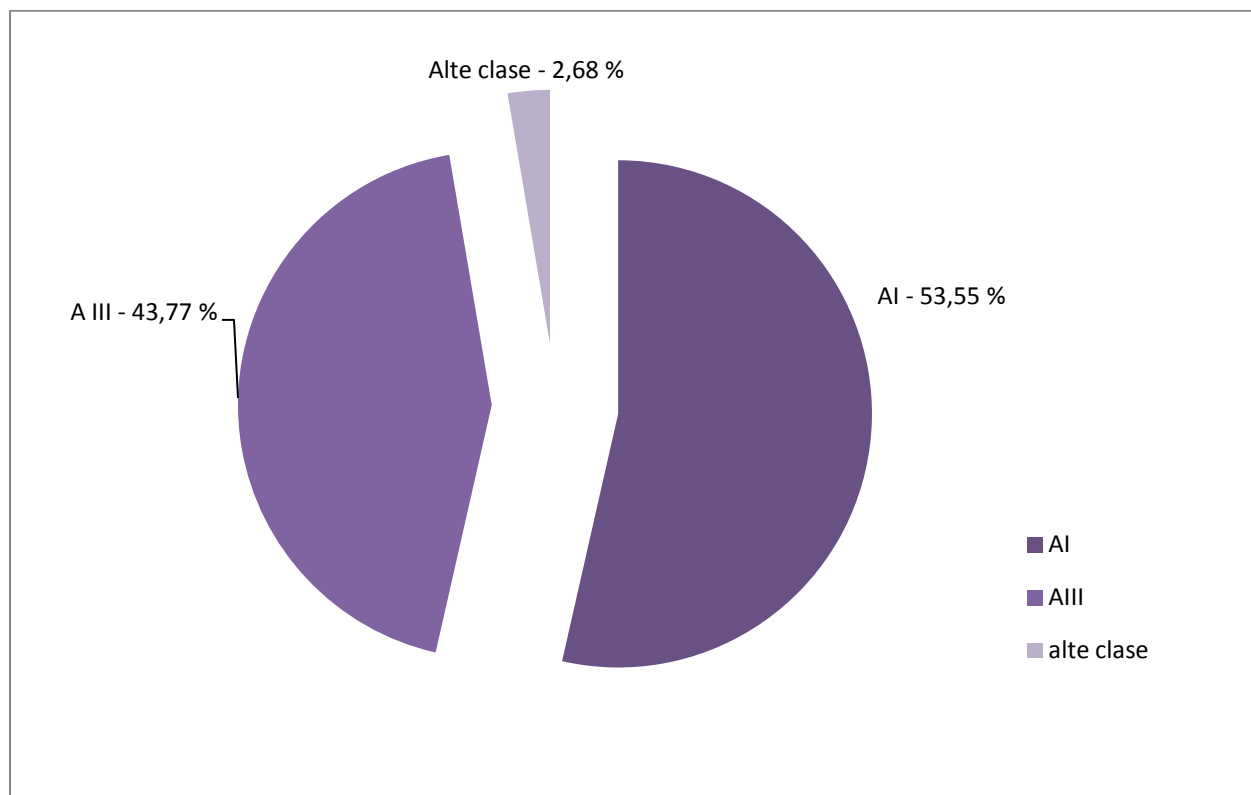
La data de 31.12.2013, pentru categoria asigurărilor de viață, topul primelor 10 societăți de asigurare în funcție de volumul indemnizațiilor brute, maturităților și al răscumpărărilor plătite se prezintă astfel:

Primii cinci asigurători au plătit pentru asigurări de viață indemnizații brute, maturități și răscumpărări în valoare de 568.104.467 lei, ceea ce reprezintă o pondere de 76,57% în total IBP.

În anul 2013, cele mai mari plăți au fost efectuate pentru următoarele clase de asigurare:

- AI Asigurări de viață, anuități și asigurări de viață suplimentare, respectiv de 397.312.258 lei, ceea ce reprezintă 53,55% din totalul plăților efectuate, înregistrând o scădere cu 2,30% față de anul 2012 (406.669.625 lei);
- AIII Asigurări de viață și anuități care sunt legate de fonduri de investiții, respectiv de 324.753.392 lei din total, ceea ce reprezintă 43,77%, înregistrând o creștere cu 6,48% față de anul 2012.

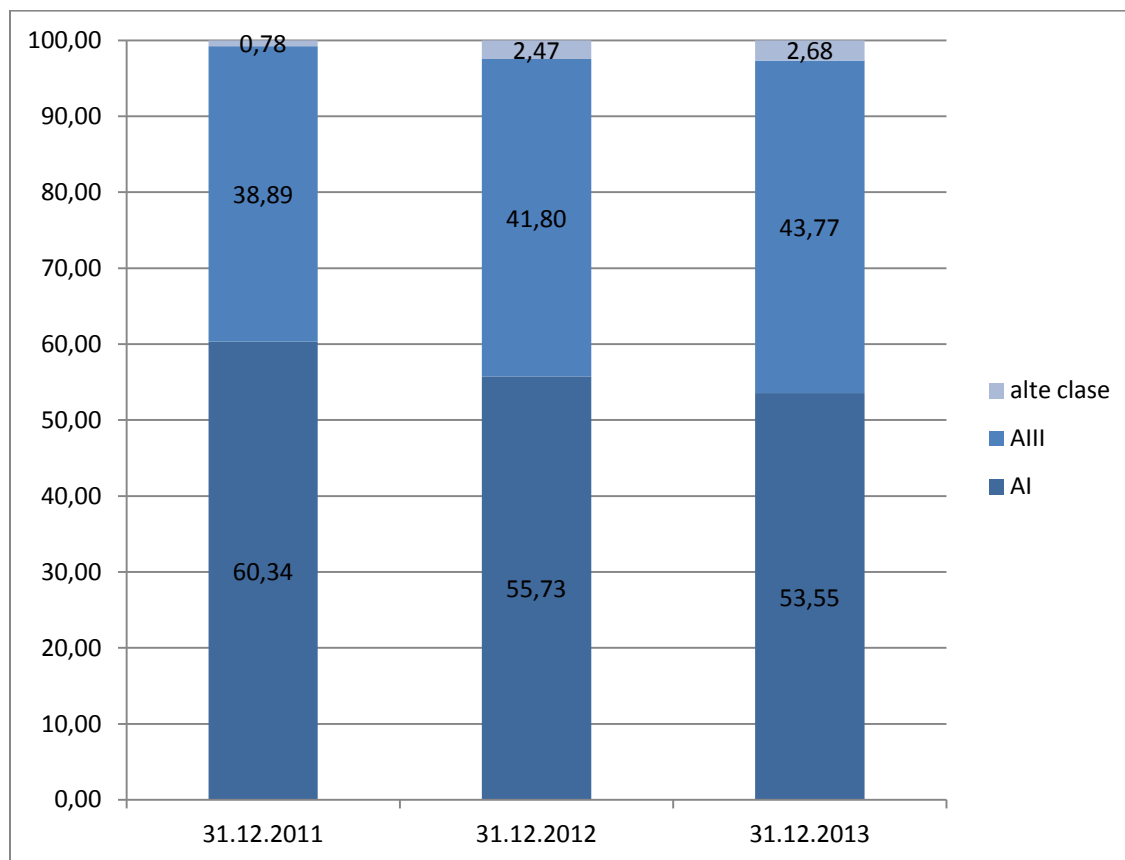
**Indemnizații, maturități și răscumpărări plătite pentru asigurările de viață  
la data de 31.12.2013**



**Evoluția structurii indemnizațiilor brute, maturităților și răscumpărărilor plătite  
pentru principalele clase de asigurări de viață**

Clase	Indemnizațiile brute, maturități și răscumpărări (lei)			Ritm de creștere (%)	
	31.12.2011	31.12.2012	31.12.2013	31.12.2012 / 31.12.2011	31.12.2013 / 31.12.2012
AI	412.598.246	406.669.625	397.312.258	-1,44	-2,30
AIII	265.914.636	304.978.127	324.753.392	14,69	6,48
alte clase	5.313.045	18.005.921	19.867.293	238,90	10,34
<b>Total</b>	<b>683.825.927</b>	<b>729.653.673</b>	<b>741.932.943</b>	<b>6,70</b>	<b>1,68</b>

**Evoluția structurii ponderii indemnizațiilor brute, maturități și răscumpărări plătite pe clase de asigurări de viață (%)**



**Situația răscumpărilor plătite de asigurători**

În anul 2013, volumul sumelor plătite cu titlu de răscumpărări (totale și parțiale), la cererea asiguraților, a înregistrat o scădere nominală cu 2,75% față de anul 2012.

Evoluția răscumpărilor totale și parțiale plătite de asigurători, aferente contractelor de asigurări de viață este prezentată în tabelul următor:

Indicatori	31.12.2011	31.12.2012	31.12.2013	Ritm de creștere 31.12.2012/ 31.12.2011 (%)	Ritm de creștere 31.12.2013/ 31.12.2012 (%)
Valoarea răscumpărilor plătite, din care (lei):	395.429.051	429.798.249	417.977.847	8,69	-2,75

- Răscumpărări totale (lei)	286.797.507	308.730.805	324.767.574	7,65	5,19
- Răscumpărări parțiale (lei)	108.631.544	121.067.444	93.210.273	11,45	-23,01

Din valoarea cumulată a răscumpărilor raportate de asigurători pentru anul 2013, suma de 324.767.574 lei reprezintă plățile efectuate pentru răscumpărările totale (77,70% din total răscumpărări), care au înregistrat o creștere cu 5,19% față de anul 2012.

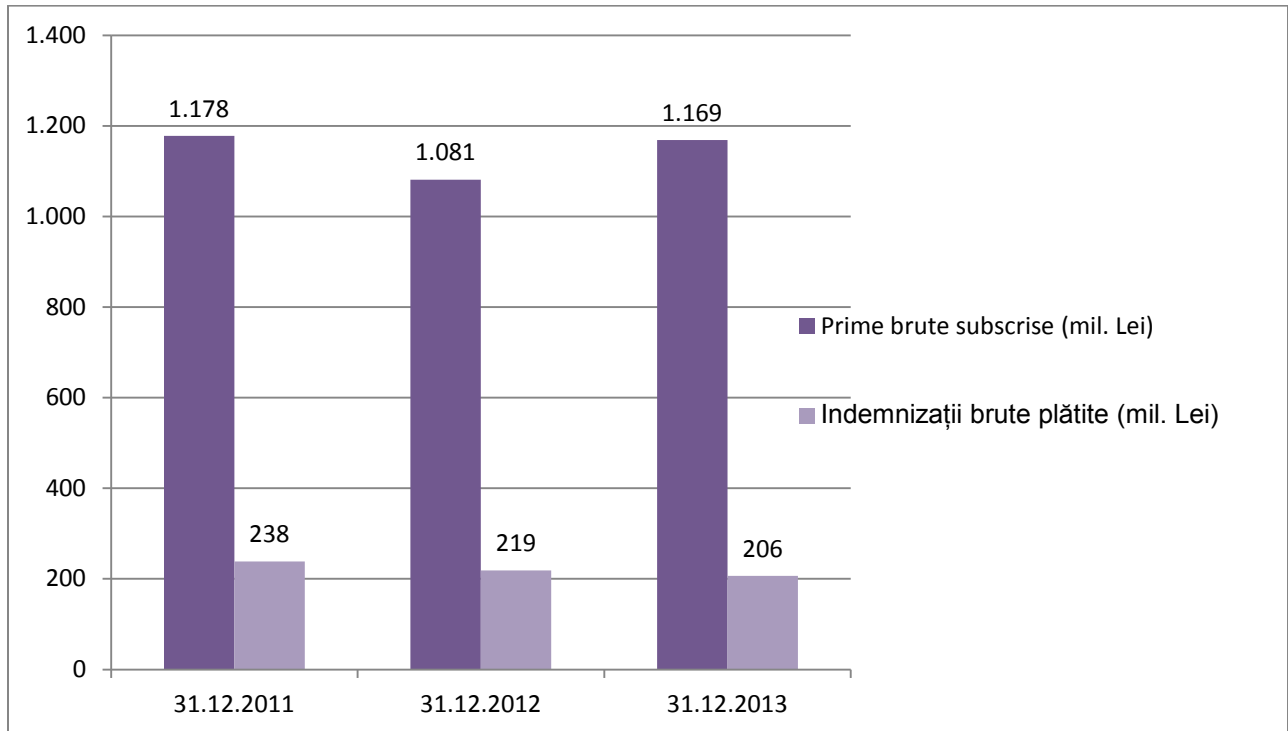
Răscumpărările parțiale au reprezentat 22,30% din valoarea totală a răscumpărilor plătite și au înregistrat o scădere nominală cu 23,01% față de anul 2012.

Clasa AIII *Asigurări de viață și anuități legate de fonduri de investiții asigurări de viață, cu răscumpărări în valoare de 257.712.845 lei* a înregistrat ponderea cea mai mare (61,66%) din răscumpărările totale și parțiale plătite în anul 2013.

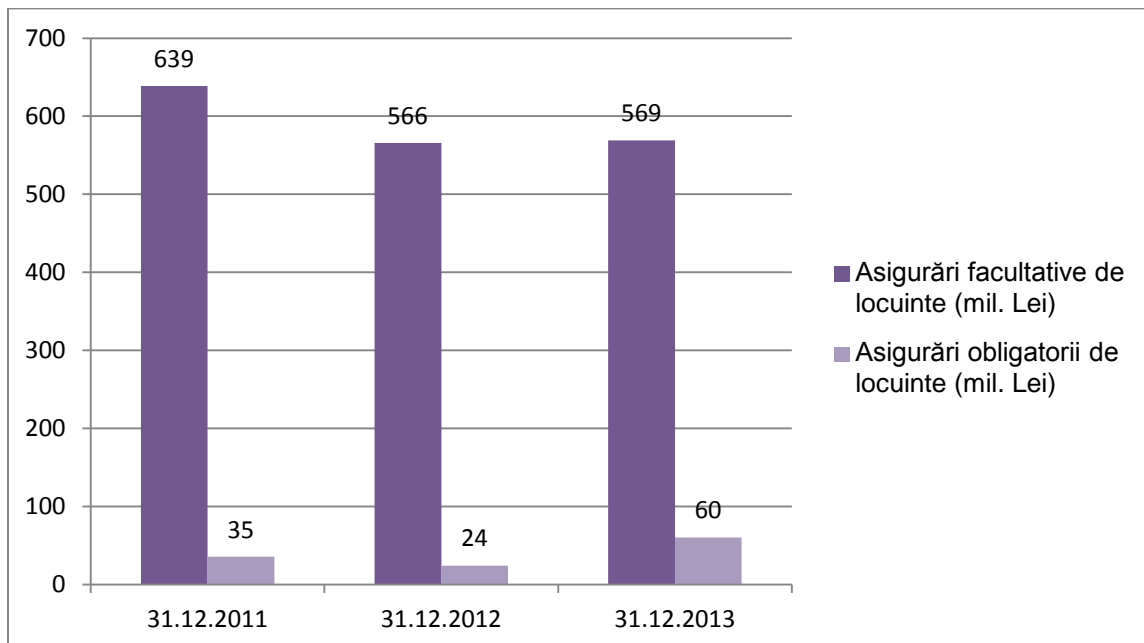
### Evoluția indicatorilor asigurărilor de locuințe facultative și obligatorii în 2013

Perioada	Indicatori	Total prime brute subscrise și indemnizații brute plătite aferente clasei VIII - Asigurări de incendiu și alte calamități naturale (lei)			
		Total PBS si IBP aferente clasei VIII (lei)	Asigurări facultative de locuințe (lei)	Asigurări obligatorii de locuințe (lei)	Asigurări, altele decât cele facultative și obligatorii de locuințe aferente clasei VIII (lei)
31.12.2011	Prime brute subscrise	1.178.020.775	638.532.825	35.310.758	504.177.192
	Indemnizații brute plătite	238.387.105	47.013.398	327.310	191.046.397
31.12.2012	Prime brute subscrise	1.081.228.539	565.773.166	24.200.893	491.254.480
	Indemnizații brute plătite	218.520.305	76.678.178	276.689	141.565.438
31.12.2013	Prime brute subscrise	1.168.757.033	568.854.882	60.253.975	539.648.176
	Indemnizații brute plătite	206.448.719	63.198.992	471.682	142.778.045

### Dinamica PBS și IBP pentru clasa VIII

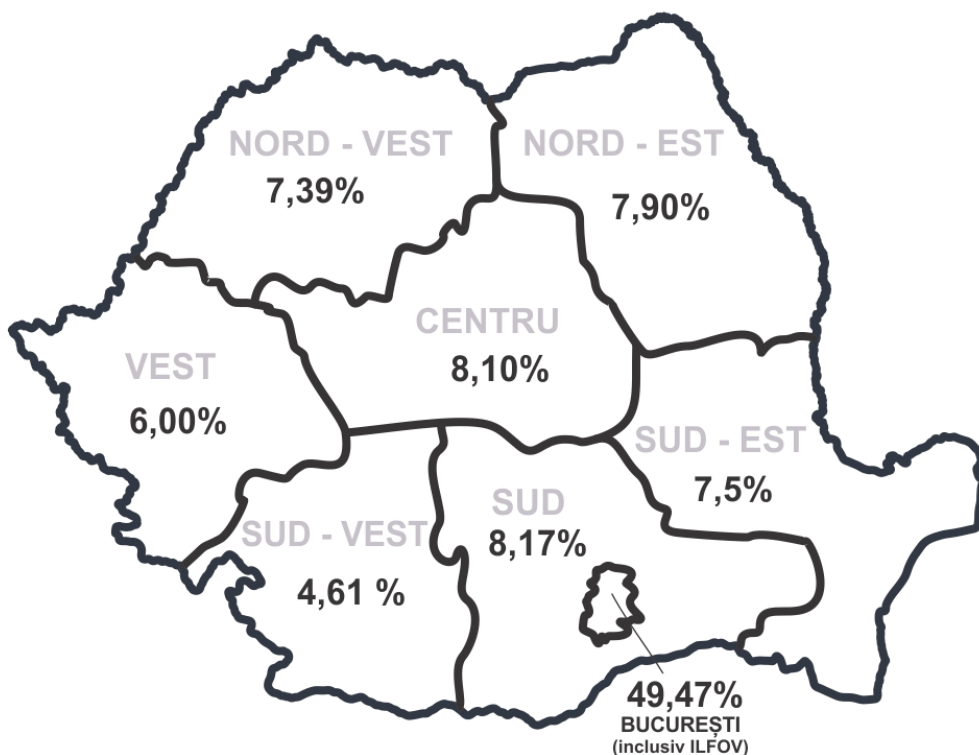


### Dinamica volumului PBS aferente asigurărilor obligatorii și facultative de locuințe





**Repartizarea PBS asigurări de locuințe  
în principalele regiuni de dezvoltare din România, la 31.12.2013**



În anul 2013, distribuția primelor brute subscrise aferente clasei VIII „Asigurări de incendii și alte calamități naturale” în principalele zone de dezvoltare din România a fost următoarea:

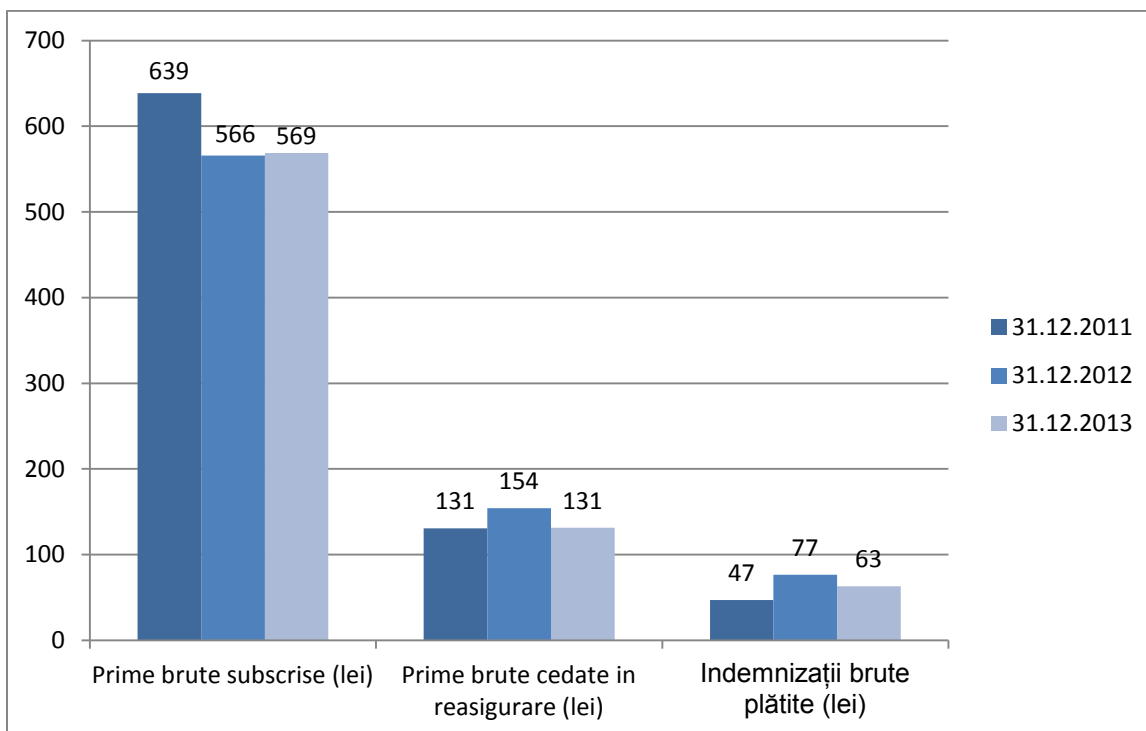
- București și Ilfov a deținut 49,47% din volumul total PBS aferente clasei VIII;
- Regiunea Centru a deținut 8,10% din volumul total PBS aferente clasei VIII;
- Regiunea Nord – Est a deținut 7,90 % din volumul total PBS aferente clasei VIII;
- Regiunea Nord – Vest a deținut 7,39% din volumul total de PBS aferente clasei VIII;
- Regiunea Sud a deținut 8,17% din volumul total de PBS aferente clasei VIII;
- Regiunea Sud-Est a deținut 7,5% din volumul de PBS aferente clasei VIII;
- Regiunea Sud – Vest a deținut 4,61% din volumul total de PBS aferente clasei VIII;
- Regiunea Vest a deținut 6% din volumul total de PBS aferente clasei VIII.

0,86% din totalul primelor brute subscrise de asigurători pentru clasa VIII a fost subscris în alte state membre ale Uniunii Europene.

### Situația indicatorilor pentru asigurările facultative de locuințe

Indicatori	31.12.2011	31.12.2012	31.12.2013	Ritm de creștere (%)	
				31.12.2012 / 31.12.2011	31.12.2013 / 31.12.2012
Numar de contracte în vigoare (buc.)	4.392.647	3.324.910	3.370.766	-24,31	1,38
Prime brute subscribe (lei)	638.532.825	565.773.166	568.854.882	-11,39	0,54
Prime brute cedate in reasigurare (lei)	130.750.782	154.127.843	131.290.172	17,88	-14,82
Ponderea primelor brute cedate în total prime brute subscribe (%)	20,48	27,24	23,08	-	-
Indemnizații brute plătite (lei)	47.013.398	76.678.178	63.198.992	63,10	-17,58

### Evoluția primelor brute subscribe, a primelor brute cedate în reasigurare, a indemnizațiilor brute plătite pentru asigurările facultative de locuințe (mil.lei)



## 2. Activitatea desfășurată de brokerii de asigurare în anul 2013 - date provizorii -

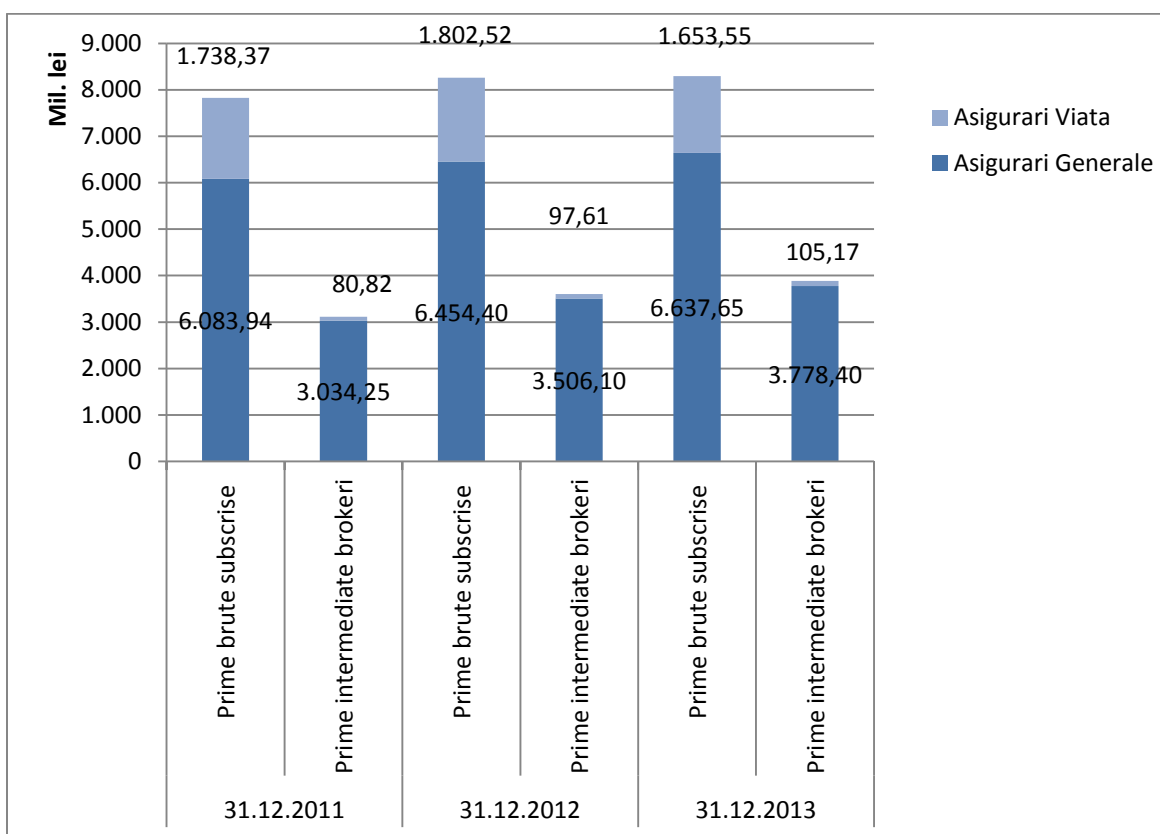
Analiza datelor centralizate de ASF din raportările transmise de brokerii de asigurare arată că, la data de 31.12.2013, valoarea primelor intermediate pentru asigurări generale și asigurări de viață a fost în sumă de 3.883.570.476 lei, creșterea nominală față de aceeași perioadă a anului 2012 (3.603.711.982 lei) fiind de 7,77 puncte procentuale (7,77% pentru asigurări generale și 7,74 % pentru asigurări de viață).

Raportând primele intermediate de brokerii de asigurare la primele brute subscrise de asigurători, rezultă că în anul 2013, brokerii au intermediat 46,84% din volumul total al primelor brute subscrise de asigurători pentru cele două categorii de asigurare (8.291.203.779 lei), ceea ce reprezintă o creștere cu 3,20 puncte procentuale, față de gradul de intermediere înregistrat în perioada similară a anului 2012 (43,64%).

În anul 2013, pe baza datelor provizorii transmise de brokerii de asigurare, primele intermediate de brokerii de asigurare pentru asigurări generale reprezentau 56,93% din primele brute subscrise de asigurători în acest sector, în creștere cu 2,60% față de perioada similară a anului 2012 (54,33%), iar primele intermediate pentru asigurările de viață reprezentau 6,36% din volumul subscrisorilor în acest sector, în creștere cu 0,94% față de aceeași perioadă a anului 2012 (5,42%).

Data	Prime brute subscrise		Prime intermediate		Grad intermediere		
	AG (lei)	AV (lei)	AG (lei)	AV (lei)	Prime intermediate/PBS (%)		
					AG	AV	Total
31.12.2011	6.083.943.098	1.738.366.854	3.034.249.425	80.824.080	49,88	4,65	39,83
31.12.2012	6.454.395.818	1.802.519.132	3.506.100.616	97.611.366	54,33	5,42	43,64
31.12.2013	6.637.648.998	1.653.554.781	3.778.404.224	105.166.255	56,93	6,36	46,84

**Evoluția primelor brute subscrise de asigurători și a primelor intermediare de brokerii de asigurare în perioada 31.12.2011 – 31.12.2013**



Din valoarea totală a primelor intermediare în anul 2013 raportate de brokerii de asigurare și/sau reasigurare pentru cele două categorii de asigurări (generale și de viață) suma de 1.382.065.828 lei a fost intermediată de primii 10 brokeri, ceea ce reprezintă 35,59% din totalul primelor intermediare de brokerii de asigurare (3.883.570.476 lei), creșterea față de perioada similară a anului 2012 fiind de 6,53%. În anul 2012, valoarea primelor intermediare de primii 10 brokeri de asigurare (1.297.281.880 lei) a reprezentat 35,99% din volumul total al acestora (3.603.711.982 lei).

Veniturile obținute din activitatea de brokeraj, așa cum rezultă din raportările transmise de brokerii de asigurare, pentru data de 31.12.2013, date provizorii, înregistrau o valoare de 773.038.709 lei, în creștere nominală cu 6,52% față de aceeași perioadă din anul 2012 (725.701.330 lei).

Data	Prime brute subscrise(lei)	Prime intermediare(lei)	Venituri din activitatea de brokeraj(lei)	% prime intermediare/PBS
31.12.2012	8.256.914.950	3.603.711.982	725.701.330	43,64
31.12.2013	8.291.203.779	3.883.570.479	773.038.709	46,84
Variație 2013/ 2012 %	0,42%	7,77%	6,52%	7,33%

Structura veniturilor obținute din activitatea de brokeraj, așa cum rezultă din raportările transmise de brokerii de asigurare, pentru data de 31.12.2013 (date provizorii), se prezintă astfel:

- a) *venituri din negocierea contractelor de asigurare*, au înregistrat o valoare de 750.418.186 lei, ceea ce reprezintă 97,01% din totalul veniturilor obținute din activitatea de brokeraj în valoare de 773.038.709 lei; creșterea față de perioada similară a anului 2012 fiind de 6,66% (703.468.335 lei);
- b) *venituri din efectuarea inspecțiilor de risc* în sumă de 3.815.832 lei, reprezintă 0,50% din totalul veniturilor obținute din activitatea de brokeraj, în creștere cu 45,22% față de perioada precedentă a anului 2012 (2.627.614 lei);
- c) *venituri din regularizări de daune* în sumă de 12.226.031 lei (1,60% din total venituri din activitatea de brokeraj), în scădere cu 0,75% față de perioada similară din anul 2012 (12.317.938 lei);
- d) *venituri din comisariat de avarii* în sumă de 468.662 lei (0,10% din total venituri din activitatea de brokeraj), în creștere cu 48,42% față de aceeași perioadă din anul 2012 (315.763 lei);
- e) *venituri din alte activități în legatură cu obiectul de activitate* în sumă de 6.109.998 lei (0,80% din total venituri din activitatea de brokeraj), în scădere cu 12,36% față de aceeași perioadă din 2012 (6.971.680 lei).

### Evoluția veniturilor din activitatea de brokeraj în perioada 31.12.2011 – 31.12.2013

