

EVOLUȚIA PIEȚEI ASIGURĂRILOR ȘI REASIGURĂRILOR DIN ROMÂNIA 30 SEPTEMBRIE 2015

CUPRINS

I. SOCIETĂȚI DE ASIGURARE.....	2
1. Prime brute subscrise.....	2
2. Indemnizații brute plătite de asigurători (IBP)	11
3. Rata daunei	16
4. Rezerve tehnice	17
5. Lichiditatea societăților de asigurare	20
6. Reasigurarea.....	20
7. Evoluția pieței de asigurări de răspundere civilă auto RCA în trimestrul III 2015	22
II. BROKERI DE ASIGURARE ȘI/SAU REASIGURARE.....	29
1. Activitatea de intermediere în asigurări	29
2. Veniturile obținute din activitatea de intermediare în asigurări	32

EVOLUȚIA PIEȚEI ASIGURĂRILOR ȘI REASIGURĂRILOR DIN ROMÂNIA 30 SEPTEMBRIE 2015

I. SOCIETĂȚI DE ASIGURARE

La 30 septembrie 2015 activau pe piața asiguraților 35 societăți de asigurare dintre care 20 au practicat numai activitate de asigurări generale (AG), 8 au practicat numai activitate de asigurări de viață (AV) și 7 au practicat activitate compozită, cu una mai puțin față de perioada anterioară.

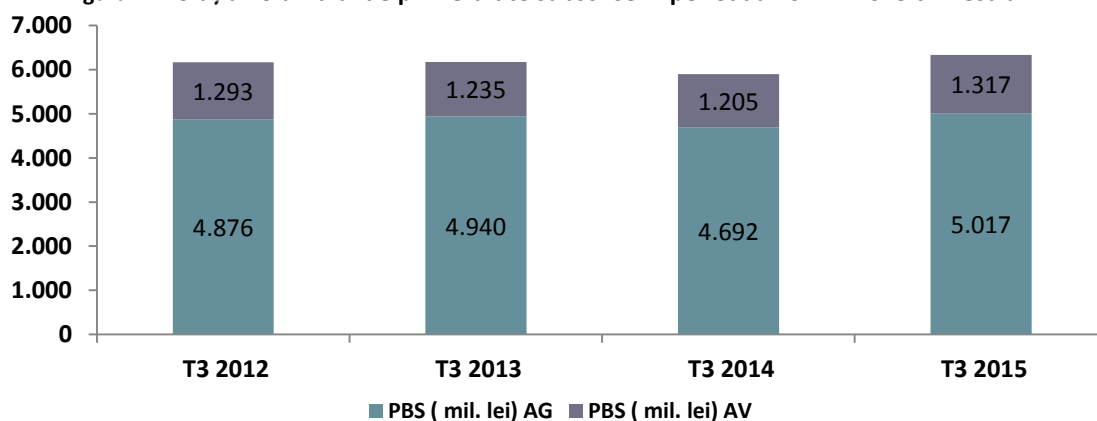
În data de 26 august 2015, Consiliul ASF a decis închiderea procedurii de redresare financiară, retragerea autorizației de funcționare și solicitarea intrării în procedura de faliment a societății Astra. Datele la 30 septembrie 2015 prezentate în acest raport sunt datele raportate de către societățile de asigurare cu excepția societății Astra, unde datele prezentate sunt datele de la 30 iunie 2015 având în vedere situația specială a societății.

1. Prime brute subscrise

Asigurătorii au cumulat, în primele 9 luni ale anului 2015, prime brute subscrise în valoare de 6.334.438.453 lei, în creștere cu aproximativ 7,41% față de perioada similară a anului 2014:

- prime brute subscrise (PBS) aferente asiguraților generale (AG) în sumă de 5.017.138.804 lei (4.581.434.664 lei fără societatea Astra). Față de T3 2014 (4.692.187.824 lei) s-a înregistrat o creștere cu aproximativ 6,93%, respectiv o creștere nominală de 324.950.980 lei;
- prime brute subscrise aferente asiguraților de viață (AV) în sumă de 1.317.299.649 lei (1.312.126.118 lei fără societatea Astra), înregistrându-se astfel o creștere nominală cu aproximativ 9,29% față de perioada similară a anului anterior (PBS T3 2104: 1.205.330.572 lei), respectiv o creștere nominală de 111.969.077 lei.

Figura 1 Evoluția volumului de prime brute subscrise în perioada 2012 – 2015 trimestrul III



Sursa: ASF

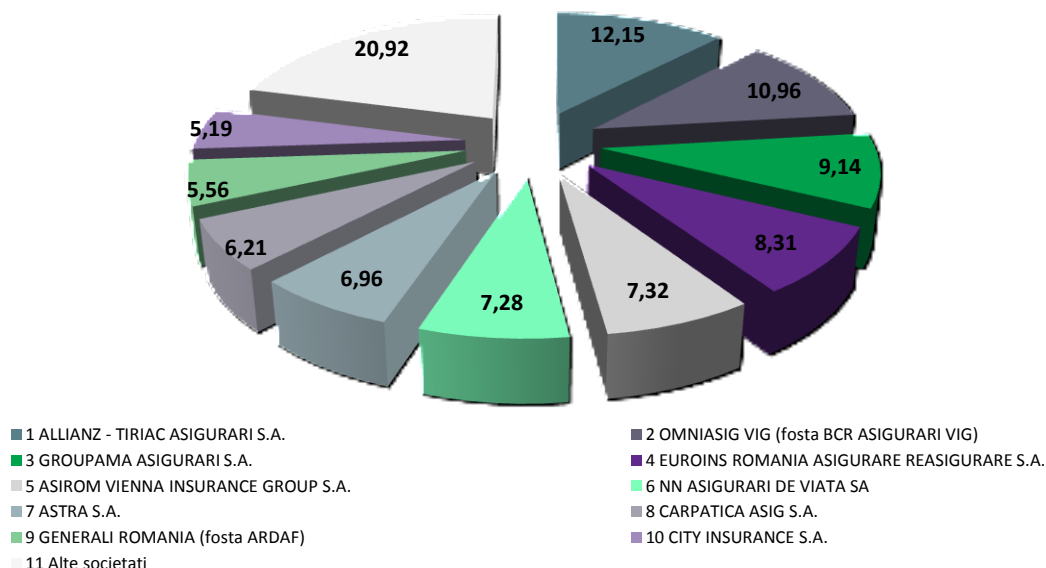
Categorie	Clase	PBS								
		T3 2012	Pondere (%)	T3 2013	Pondere (%)	T3 2014	Pondere (%)	T3 2015 (fără Astra)	T3 2015 (cu Astra la T2)	Pondere (%)
AG	I	111.545.744	2,29%	90.209.723	1,83%	62.220.114	1,33%	42.626.738	61.485.859	1,23%
	II	32.746.285	0,67%	39.326.710	0,80%	27.826.187	0,59%	39.850.217	40.973.707	0,82%
	III	1.449.812.447	29,74%	1.329.153.249	26,91%	1.271.574.338	27,10%	1.210.843.273	1.255.367.516	25,02%
	IV	2.467.598	0,05%	2.273.532	0,05%	1.930.446	0,04%	3.013.303	3.015.771	0,06%
	V	10.884.085	0,22%	9.357.452	0,19%	6.055.519	0,13%	8.979.297	9.284.522	0,19%
	VI	20.221.786	0,41%	21.661.339	0,44%	23.087.680	0,49%	19.407.180	31.642.918	0,63%
	VII	26.834.514	0,55%	24.780.412	0,50%	19.505.884	0,42%	17.890.188	18.083.177	0,36%
	VIII	859.529.922	17,63%	912.635.141	18,48%	721.644.663	15,38%	702.186.943	733.230.286	14,61%
	IX	111.276.137	2,28%	113.318.056	2,29%	112.459.973	2,40%	106.641.842	108.529.396	2,16%
	X	1.607.386.813	32,97%	1.829.112.629	37,03%	2.029.033.125	43,24%	2.028.905.364	2.339.943.843	46,64%
	XI	17.102.006	0,35%	12.951.771	0,26%	11.853.736	0,25%	6.990.076	12.568.451	0,25%
	XII	10.035.739	0,21%	14.836.307	0,30%	9.023.374	0,19%	8.725.839	9.276.842	0,18%
	XIII	339.104.612	6,95%	260.152.133	5,27%	204.108.002	4,35%	187.430.112	193.189.750	3,85%
	XIV	101.050.018	2,07%	56.248.448	1,14%	16.474.394	0,35%	4.686.554	4.876.900	0,10%
	XV	117.532.409	2,41%	161.277.822	3,26%	100.376.541	2,14%	112.373.237	112.037.470	2,23%
	XVI	10.360.525	0,21%	10.365.391	0,21%	14.275.989	0,30%	17.163.864	17.247.830	0,34%
	XVII	17.058	0,00%	19.548	0,00%	81.928	0,00%	195.465	195.465	0,00%
	XVIII	47.823.190	0,98%	51.939.407	1,05%	60.655.931	1,29%	63.525.172	66.189.101	1,32%
	TOTAL	4.875.730.888	100%	4.939.619.070	100,00%	4.692.187.824	100,00%	4.581.434.664	5.017.138.804	100,00%
AV	I	801.211.407	61,97%	773.844.917	62,66%	740.217.080	61,41%	800.001.498	805.175.029	61,12%
	II	970.858	0,08%	892.601	0,07%	799.618	0,07%	734.921	734.921	0,06%
	III	440.620.212	34,08%	409.942.478	33,20%	396.545.863	32,90%	438.896.322	438.896.322	33,32%
	IV	1.477.344	0,11%	3.903.002	0,32%	3.708.059	0,31%	1.734.069	1.734.069	0,13%
	B1	23.348.454	1,81%	23.725.884	1,92%	25.289.230	2,10%	28.506.577	28.506.577	2,16%
	B2	25.328.540	1,96%	22.630.195	1,83%	38.770.722	3,22%	42.252.731	42.252.731	3,21%
		TOTAL	1.292.956.815	100%	1.234.939.077	100,00%	1.205.330.572	100,00%	1.312.126.118	1.317.299.649
TOTAL		6.168.687.703		6.174.558.147		5.897.518.396		5.893.560.782	6.334.438.453	

Tabel 1 Clasamentul societăților de asigurare în funcție de primele brute subscrise pentru asigurările de viață și asigurările generale în trimestrul III 2015

Nr. crt.	Societate	PBS AG+AV (lei)	Cota de piata (%)
1	ALLIANZ - TIRIAC ASIGURARI S.A.	769.764.758	12,15
2	OMNIASIG VIG (fosta BCR ASIGURARI VIG)	694.312.383	10,96
3	GROUPAMA ASIGURARI S.A.	578.736.323	9,14
4	EUROINS ROMANIA ASIGURARE REASIGURARE S.A.	526.691.742	8,31
5	ASIROM VIENNA INSURANCE GROUP S.A.	463.458.445	7,32
TOTAL (1-5)		3.032.963.651	47,88
6	NN ASIGURARI DE VIATA SA	460.855.149	7,28
7	ASTRA S.A.*)	440.877.671	6,96
8	CARPATICA ASIG S.A.	393.333.841	6,21
9	GENERALI ROMANIA (fosta ARDAF)	352.140.254	5,56
10	CITY INSURANCE S.A.	329.066.368	5,19
TOTAL (1-10)		4.680.170.566	79,08
Alte societăți		1.654.267.887	20,92
TOTAL		6.334.438.453	100,00%

*) În data de 26 august 2015, Consiliul ASF a decis închiderea procedurii de redresare financiară, retragerea autorizației de funcționare și solicitarea intrării în procedura de faliment a societății Astra. În top 10 fără a lua în considerare societatea Astra pe locul 10 ar fi societatea Uniqa Asigurări cu 4,19% cotă de piață.

Figura 2 Clasamentul societăților de asigurare în funcție de primele brute subscrise pentru asigurările de viață și asigurările generale în trimestrul III 2015



Sursa: ASF

Figura 3 Distribuția PBS după locul unde are loc vânzarea contractului de asigurarea pentru categoria asigurarilor generale în cele 8 regiuni de dezvoltare din România

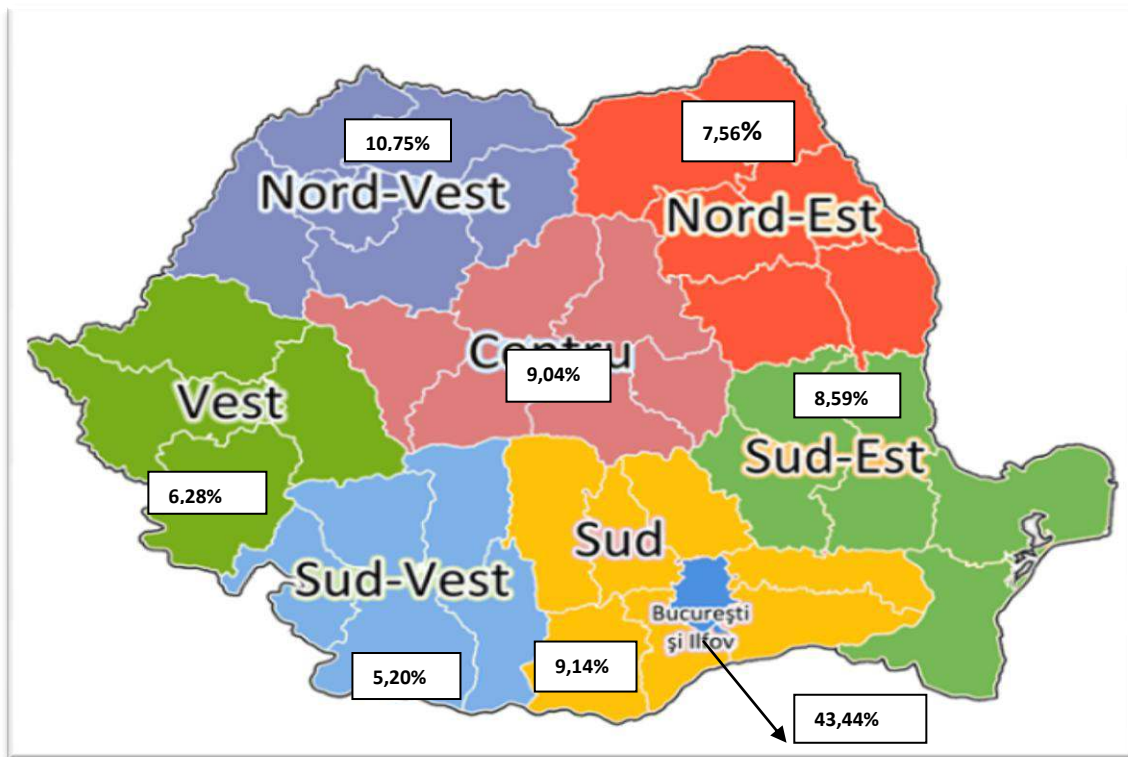
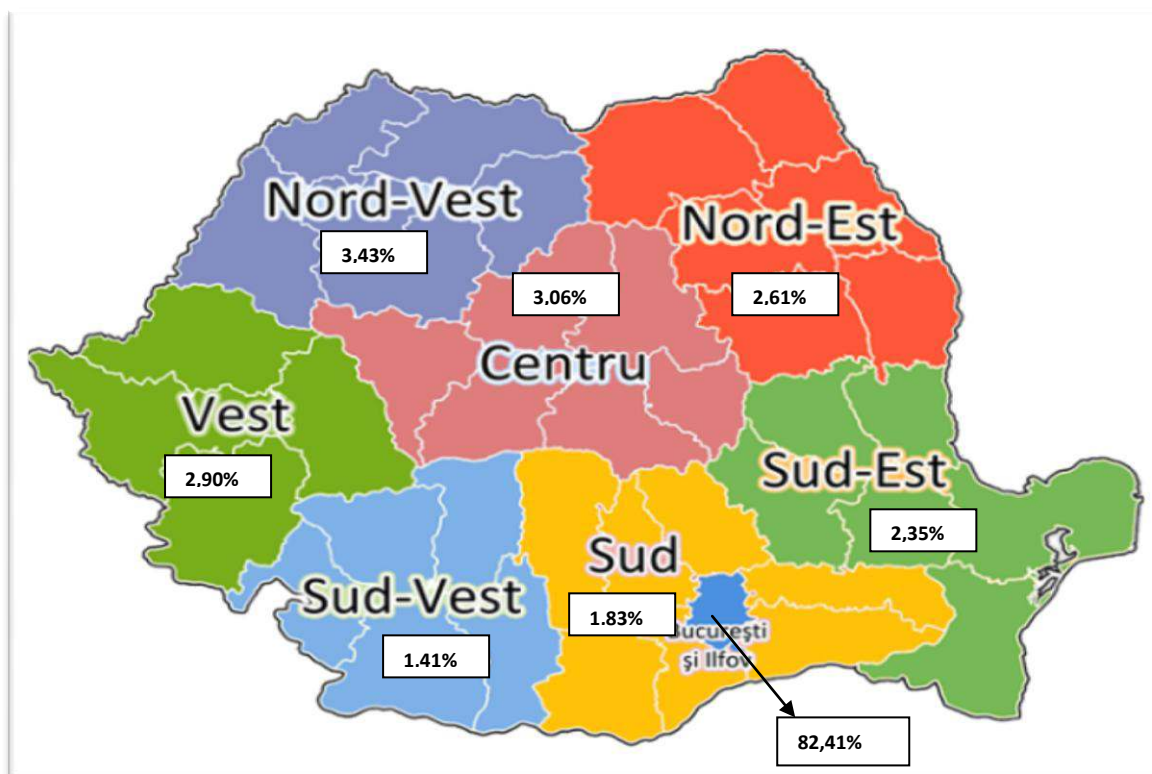


Figura 4 Distribuția PBS după locul unde are loc vânzarea contractului de asigurare pentru categoria asigurarilor de viață în cele 8 regiuni de dezvoltare din România



Prime brute subscrise de asigurătorii din România în alte state din Uniunea Europeană

Din valoarea totală a primelor brute subscrise pentru cele două categorii de asigurare, în cuantum de 5.017.138.804 lei, primele subscrise în Statele Membre ale Uniunii Europene sunt în valoare de 216.806.287 lei (4,32%).

Tabel 2 Evoluția față de perioada similară a anului 2014, atât pe total, cât și pe categorii (asigurări generale și asigurări de viață)

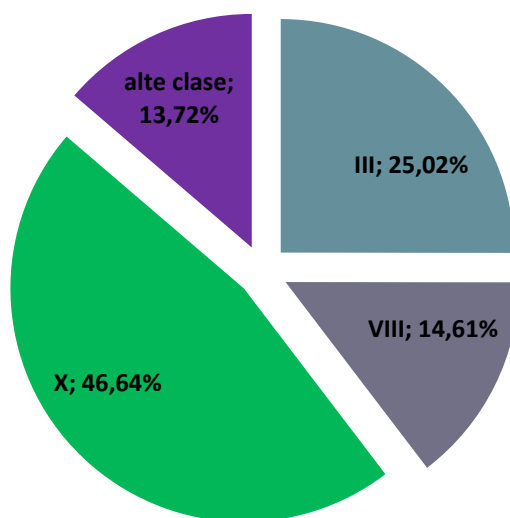
Nume Raportor	Tip	30.09.2015	30.09.2014	Rata de modificare (%)
LIG Insurance S.A.	Total AG	59.791.340	76.198.701	-21,53%
	Total AV	-	-	0,00%
	Total	59.791.340	76.198.701	-21,53%
CITY INSURANCE S.A.	Total AG	57.316.359	22.456.478	155,23%
	Total AV	-	-	0,00%
	Total	57.316.359	22.456.478	155,23%
ASTRA S.A. *)	Total AG	49.288.484	53.944.450	-8,63%
	Total AV	719.699	952.515	-24,44%
	Total	50.008.183	54.896.965	-8,91%
ONIX ASIGURARI S.A.	Total AG	27.683.113	15.757.881	75,68%
	Total AV	-	-	0,00%
	Total	27.683.113	15.757.881	75,68%
ABC ASIGURARI - REASIGURARI S.A.	Total AG	10.335.458	3.047.796	239,11%
	Total AV	-	-	0,00%
	Total	10.335.458	3.047.796	239,11%
FORTE ASIGURARI REASIGURARI S.A.	Total AG	3.217.077	1.052.831	100,00%
	Total AV	-	-	0,00%
	Total	3.217.077	1.052.831	100,00%
EXIM ROMANIA S.A.	Total AG	3.184.626	8.219.373	-61,25%
	Total AV	-	-	0,00%
	Total	3.184.626	8.219.373	-61,25%
ASITO KAPITAL S.A.	Total AG	2.655.871	3.042.266	-12,70%
	Total AV	-	-	0,00%
	Total	2.655.871	3.042.266	-12,70%
CERTASIG - SOCIETATE DE ASIGURARE REASIGURARE SA	Total AG	2.614.260	-	100,00%
	Total AV	-	-	0,00%
	Total	2.614.260	-	100,00%
Total		216.806.287	184.672.291	17,40%

*) Date la 30 iunie 2015

Prime brute subscrise pentru asigurări generale

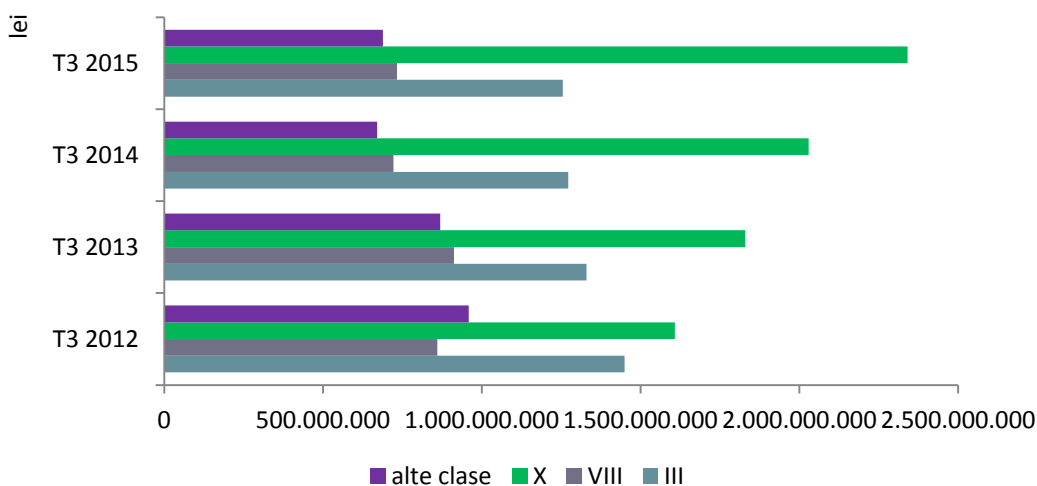
Din totalul primelor brute subscrise pentru asigurări generale, cele mai mari ponderi le dețin clasele III *Asigurări de mijloace de transport terestru, altele decât cele feroviare*, VIII *Asigurări de incendiu și alte calamități naturale* și X *Asigurări de răspundere civilă auto*. Se observă o foarte mare concentrare pe aceste clase, suma ponderilor acestor trei clase fiind de 86,27% din totalul primelor brute subscrise pentru activitatea de asigurări generale (Trimestrul III 2014: 85,72%).

Figura 5



Sursa: ASF

Figura 6 Evoluția trimestrială a PBS pentru asigurări generale în T3 din anii 2012-2015 (lei)



Sursa: ASF

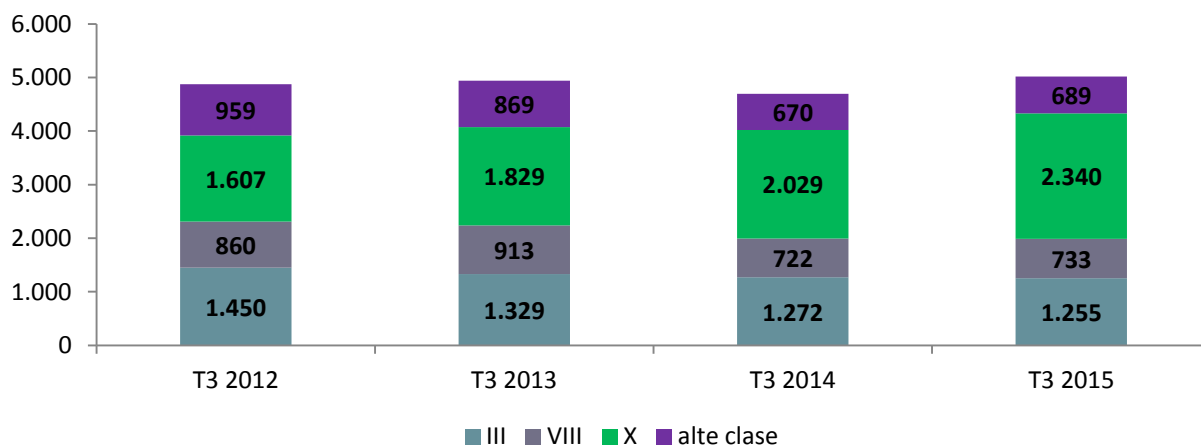
Structura pe clase de asigurari generale

- Clasa X *Asigurări de răspundere civilă pentru vehicule (RCA + CMR)*, cu un volum al primelor brute subscrise de 2.339.943.843 lei (Trimestrul III 2014: 2.029.033.125 lei), reprezentând 46,64% (Trimestrul III 2014: 43,24%) din totalul subscrierilor pentru asigurări generale, a înregistrat în primele nouă luni ale anului 2015 o creștere cu 15,32% față de aceeași perioadă a anului 2014, ceea ce în mărime absolută a însemnat o creștere cu 310.910.718 lei.
- Clasa III *Asigurări de mijloace de transport terestru (Casco)*, cu un volum al primelor brute subscrise de 1.255.367.516 lei (Trimestrul III 2014: 1.271.574.338 lei), reprezentând 25,02% (Trimestrul III 2014: 27,10%) din total asigurări generale, a înregistrat o scădere nominală cu 1,27% față de aceeași perioadă a anului 2014, respectiv cu 16.206.822 lei.
- Clasa VIII *Asigurări de incendiu și alte calamități naturale*, cu un volum al primelor brute subscrise de 733.230.286 lei, reprezentând 14,61% din totalul subscrierilor pentru asigurări generale, a înregistrat, în primele nouă luni ale anului 2014, o creștere nominală cu 1,61% față de aceeași perioadă a anului 2014, aceasta semnificând un spor nominal cu peste 11,5 milioane lei.

Tabel 3 Structura pe clase de asigurari generale

Clasa	T3 2012	T3 2013	T3 2014	T3 2015	Modificare procentuală 2015/2014 (%)	Modificare absolută 2015/2014 (lei)
III	1.449.812.447	1.329.153.249	1.271.574.338	1.255.367.516	-1,27	-16.206.822
VIII	859.529.922	912.635.141	721.644.663	733.230.286	1,61	11.585.623
X	1.607.386.813	1.829.112.629	2.029.033.125	2.339.943.843	15,32	310.910.718
alte clase	959.001.706	868.718.051	669.935.698	688.597.159	2,79	18.661.461
TOTAL	4.875.730.888	4.939.619.070	4.692.187.824	5.017.138.804	6,93	324.950.980

Figura 7 Dinamica structurii pe clase de asigurari generale (milioane lei):



Sursa: ASF

Tabel 4 Clasamentul societăților de asigurare în funcție de primele brute subscrise pentru asigurările generale în trimestrul III 2015

Nr. crt.	Societate	PBS AG (lei)	Cota de piata (%)
1	ALLIANZ - TIRIAC ASIGURARI S.A.	694.816.909	13,85
2	OMNIASIG VIG (fosta BCR ASIGURARI VIG)	694.312.383	13,84
3	GROUPAMA ASIGURARI S.A.	543.678.265	10,84
4	EUROINS ROMANIA ASIGURARE REASIGURARE S.A.	526.691.742	10,50
TOTAL (1-4)		2.459.499.299	49,02
5	ASTRA S.A.*)	435.704.140	8,68
6	CARPATICA ASIG S.A.	393.333.841	7,84
7	ASIROM VIENNA INSURANCE GROUP S.A.	388.270.515	7,74
8	CITY INSURANCE S.A.	329.066.368	6,56
9	GENERALI ROMANIA (fosta ARDAF)	298.637.540	5,95
10	UNIQA ASIGURARI S.A.	265.109.584	5,28
TOTAL (1-10)		4.569.621.287	91,08
Alte societăți		447.517.517	8,92
TOTAL		5.017.138.804	100

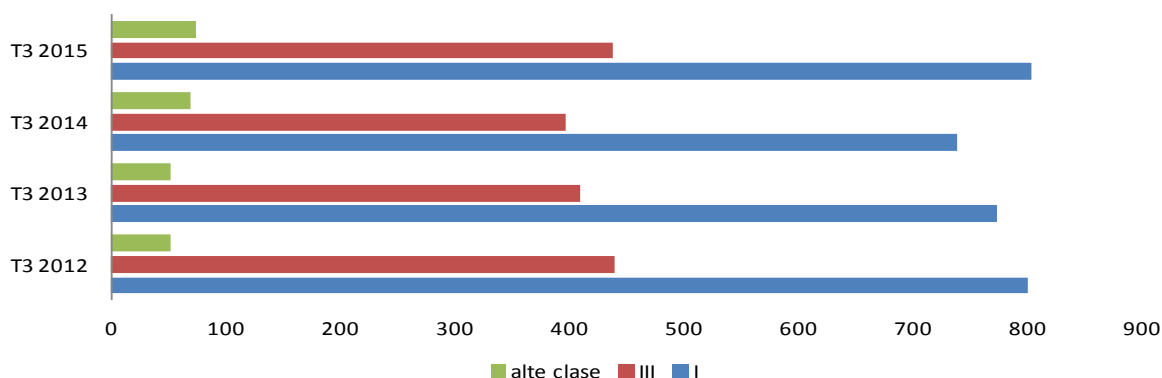
*) În data de 26 august 2015, Consiliul ASF a decis închiderea procedurii de redresare financiară, retragerea autorizației de funcționare și solicitarea intrării în procedura de faliment a societății Astra. În top 10 fără a lua în considerare societatea Astra pe locul 10 ar fi societatea POOL-UL DE ASIGURARE P.A.I.D. cu 1,99% cotă de piață.

Prime brute subscrise pentru asigurări de viață

În primele nouă luni ale anului 2015, asigurătorii au subscris prime brute aferente asigurărilor de viață în sumă de 1.317.299.649 lei, înregistrând o creștere nominală de 9,29% față de perioada similară din 2014, respectiv o creștere cu aproximativ 112 milioane lei.

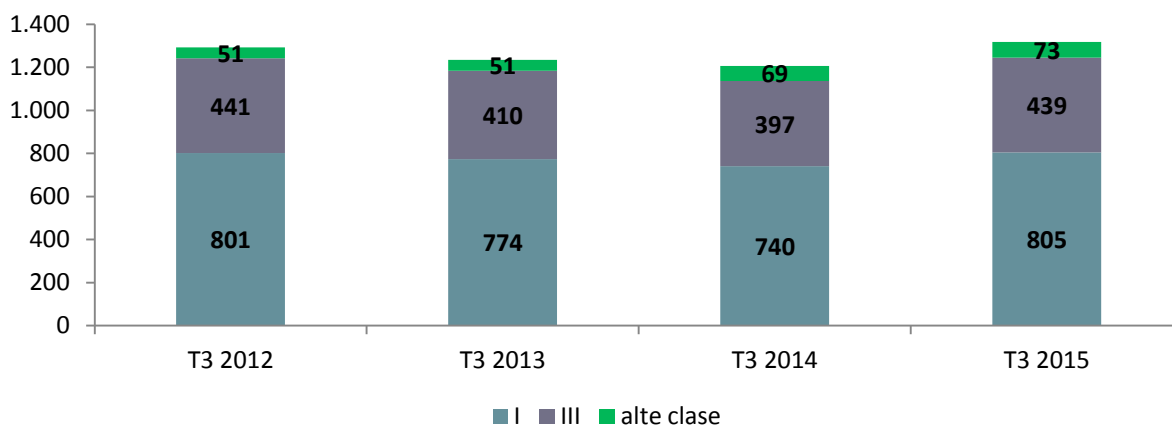
În categoria asigurărilor de viață, ponderi semnificative în structura portofoliului înregistrează clasele AI și AIII, care dețin împreună 94,44% din total prime brute subscrise pentru această categorie.

Figura 8 Evoluția trimestrială a PBS pentru asigurări de viață în T3 din anii 2012-2015 (milioane lei)



Sursa: ASF

Figura 9 Dinamica structurii pe clase de asigurări de viață (milioane lei)



Sursa: ASF

Din analiză în dinamică se desprind următoarele concluzii:

- *clasa AI Asigurări de viață, anuități și asigurări de viață suplimentare* a înregistrat o creștere în mărimi absolute de aproximativ 65 milioane lei, ceea ce în mărimi relative a însemnat cu 8,78% față de primele nouă luni ale anului 2014;

- *clasa AIII Asigurări de viață și anuități care sunt legate de fonduri de investiții* a înregistrat o creștere în mărime absolută de aproximativ 42 milioane lei, respectiv cu 10,68% față de primele nouă luni ale anului 2014;

- categoria "alte clase" a avut un ritm de creștere de 6,80% față de trimestrul III 2014, care, în mărimi absolute, a însemnat o creștere cu aproximativ 4,66 milioane lei. Aceasta categorie include următoarele clase:

- *clasa AII Asigurări de căsătorie, asigurări de naștere* a înregistrat o scădere cu 8,09% față de T3 2014;
- *clasa AIV Asigurări permanente de sănătate* a avut o scădere cu 53,24% față de T3 2014;
- *clasa BI Accidente și boală* a înregistrat o creștere nominală de 12,72% față de T3 2014;
- *clasa BII Asigurări de sănătate* a înregistrat o creștere nominală cu 8,98% față de T3 2014.

Tabel 5

Clasa	T3 2012	T3 2013	T3 2014	T3 2015	Modificare procentuală 2015/2014 (%)	Modificare absolută 2015/2014 (lei)
I	801.211.407	773.844.917	740.217.080	805.175.029	8,78	64.957.949
III	440.620.212	409.942.478	396.545.863	438.896.322	10,68	42.350.459
alte clase	51.125.196	51.151.682	68.567.629	73.228.298	6,80	4.660.669

Tabel 6 Clasamentul societăților de asigurare în funcție de primele brute subscrise pentru asigurările de viață în trimestrul III 2015

Nr. crt.	Societate	PBS AV (lei)	Cota de piață (%)
1	NN ASIGURARI DE VIATA SA (FOSTA ING ASIGURARI DE VIATA S.A.)	460.855.149	34,98
2	BCR ASIGURARI DE VIATA VIENNA INSURANCE GROUP S.A.	186.002.939	14,12
TOTAL (1-2)		646.858.088	49,10
3	METROPOLITAN LIFE ASIGURARI S.A. (FOSTA AVIVA ASIGURARI DE VIATA S.A.)	171.791.839	13,04
4	ASIROM VIENNA INSURANCE GROUP S.A.	75.187.930	5,71
5	ALLIANZ - TIRIAC ASIGURARI S.A.	74.947.849	5,69
6	BRD ASIGURARI DE VIATA S.A.	67.108.162	5,09
7	GENERALI ROMANIA (fosta ARDAF)	53.502.714	4,06
8	EUROLIFE ERB ASIGURARI DE VIATA S.A. (FOSTA EFG EUROLIFE ASIGURARI DE VIATA S.A)	40.550.135	3,08
9	GROUPAMA ASIGURARI S.A.	35.058.058	2,66
10	UNIQA ASIGURARI DE VIATA SA	33.808.130	2,57
TOTAL (1-10)		1.198.812.905	91,01
Alte societăți		118.486.744	8,99
TOTAL		1.317.299.649	100,00

2. Indemnizații brute plătite de asigurători (IBP)

În primele noua luni ale anului 2015, societățile de asigurare au raportat indemnizații brute plătite (cu maturități și răscurpărări parțiale și totale), cumulată pentru cele două categorii de asigurări, în sumă de 3.487.438.852 lei, înregistrând o scădere cu aproximativ 127 milioane lei, ceea ce înseamnă o diminuare cu 3,51% față de perioada similară a anului 2014.

Tabel 7

Perioada	IBP AV fără maturități (lei)	IBP AG (lei)	Maturități (lei)	Răscumpărări totale (lei)	Răscumpărări parțiale (lei)	IBP AV, maturități, răscumpărări totale și parțiale (lei)	TOTAL IBP (lei)	Ritm de modificare față de perioada similară a anului anterior (%)
T3 2012	103.452.609	3.251.027.075	118.148.673	228.367.817	88.714.019	538.683.118	3.789.710.193	
T3 2013	100.887.738	3.131.219.688	136.009.525	251.983.185	77.160.060	566.040.508	3.697.260.196	-2,44
T3 2014	112.840.143	2.987.799.835	227.752.672	224.310.621	61.569.317	626.472.753	3.614.272.588	-2,24
T3 2015	124.798.429	2.877.416.858	230.991.576	205.989.738	48.242.251	610.021.994	3.487.438.852	-3,51

Din valoarea totală a indemnizațiilor brute plătite:

- suma de 2.877.416.858 lei este aferentă contractelor de asigurări generale detin o pondere de 82,5% în volumul total al indemnizațiilor plătite, înregistrând o scădere cu 3,69% față de T3 al anului 2014.

- 610.021.994 lei sunt sume plătite pentru indemnizații brute, maturități și răscumpărări plătite de asigurători aferente asigurărilor de viață, înregistrând o scădere cu 2,63% față de perioadă similară a anului 2014 (626.021.994 lei).

Indemnizații brute plătite aferente asigurărilor generale

Cumulat, indemnizațiile brute plătite de 10 societăți de asigurări au reprezentat 96,10% din totalul indemnizațiilor plătite la nivelul segmentului de asigurări generale după cum urmează:

Tabel 8

Nr. crt.	Societate	IBP AG (lei)	Pondere în total IBP AG (%)
1	OMNIASIG VIG (fosta BCR ASIGURARI VIG)	401.975.639	13,97%
2	EUROINS ROMANIA ASIGURARE REASIGURARE	358.864.563	12,47%
3	GROUPAMA ASIGURARI	321.154.000	11,16%
4	ALLIANZ - TIRIAC ASIGURARI	312.700.976	10,87%
5	CARPATICA ASIG	284.053.211	9,87%
TOTAL (1-5)		1.678.748.389	58,34%
6	ASTRA *)	270.397.153	9,40%
7	UNIQA ASIGURARI	251.632.804	8,75%
8	ASIROM VIENNA INSURANCE GROUP	236.018.707	8,20%
9	CITY INSURANCE	167.716.996	5,83%
10	GENERALI ROMANIA	160.594.622	5,58%
TOTAL (1-10)		2.765.108.671	96,10%
Alte societati		112.308.187	3,90%
TOTAL		2.877.416.858	100,00

*) Date la 30 iunie 2015 conform celor menționate mai sus

Clasele de asigurări care dețin cea mai mare pondere în total IBP pentru categoria asigurări generale și care cumulează 91,04% din totalul indemnizațiilor brute plătite pentru această categorie sunt:

- *Clasa X. Asigurările de răspundere civilă pentru vehicule* cu un volum al indemnizațiilor brute plătite de 1.545.010.110 lei, reprezintă 53,69% din totalul indemnizațiilor brute plătite pentru asigurările generale și au înregistrat o creștere cu 7,63% față de T3 2014 deși volumul indemnizațiilor brute plătite aferente contractelor de asigurări generale au înregistrat o scădere față de T3 al anului 2014.

Cele mai mari plăți aferente acestei clase au fost raportate de următoarele societăți:

Euroins Romania (347.115.049 lei, respectiv 22,47% din totalul indemnizațiilor brute plătite pentru clasa X),

Carpatica Asig (253.301.522 lei, respectiv 16,39% din totalul indemnizațiilor brute plătite pentru clasa X),

Astra (178.836.758 lei, respectiv 11,58% din totalul indemnizațiilor brute plătite pentru clasa X).

- *Clasa III. Asigurări de mijloace de transport terestru (casco)*, cu un volum al indemnizațiilor brute plătite de 930.570.655 lei, reprezintă 32,34% din totalul indemnizațiilor brute plătite pentru asigurările generale și au înregistrat o scădere de 13,73% față de T3 2014.

Cele mai mari plăți aferente acestei clase au fost raportate de următoarele societăți:

Groupama Asigurări S.A (201.647.571 lei, respectiv 21,67% din totalul indemnizațiilor brute plătite pentru clasa III),

Allianz Tiriac (181.324.512 lei, respectiv 19,49% din totalul indemnizațiilor brute plătite pentru clasa III),

Omniasig VIG (163.638.565 lei, respectiv 17,58% din totalul indemnizațiilor brute plătite pentru clasa III).

- *Clasa VIII. Asigurări de incendiu și alte calamități naturale*, cu un volum al indemnizațiilor brute plătite de 144.254.284 lei, reprezintă 5,01% din total plăți aferente asigurărilor generale și au înregistrat o scădere cu 1,01% față de T3 2014.

Cele mai mari indemnizațiile plătite pentru această clasă au raportat societățile:

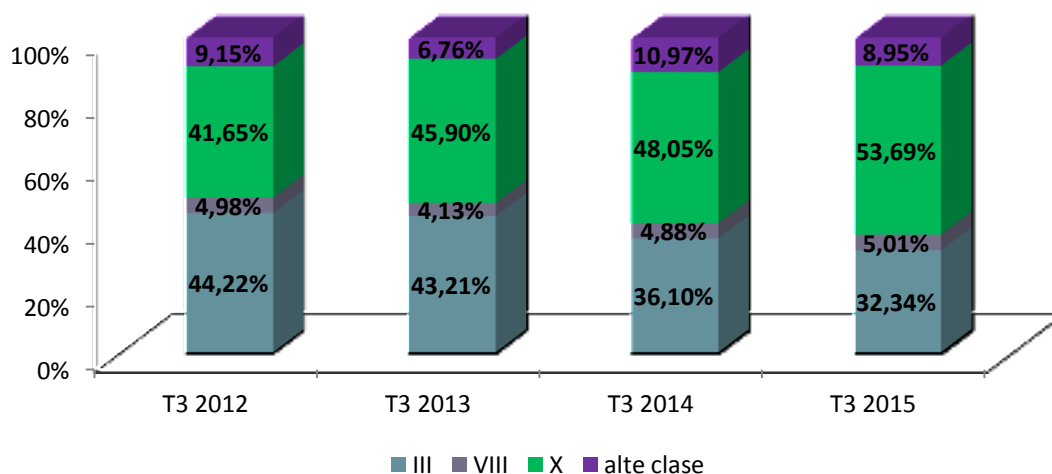
Omniasig VIG (34.164.669 lei, 23,68% din IBP pentru clasa VIII),

Generali Romania (19.896.147 lei, 13,79% din total IBP pentru clasa VIII),

Groupama (19.860.645 lei, 13,77% din total IBP pentru clasa VIII).

Indemnizațiile brute plătite pentru celelalte clase reprezintă 8,95% din total plăți aferente asigurărilor generale, ceea ce în mărime absolută a însemnat un cuantum de 257.581.809 lei.

Figura 10 Dinamica structurii pe clase a indemnizațiilor brute plătite pentru categoria asigurărilor generale



Sursa: ASF

Indemnizații brute, maturități și răscumpărări plătite aferente asigurărilor de viață

Cumulat, indemnizațiile brute plătite de 10 societăți de asigurări au reprezentat 96,42% din totalul indemnizațiilor plătite la nivelul segmentului de asigurări de viață după cum urmează:

Tabel 9

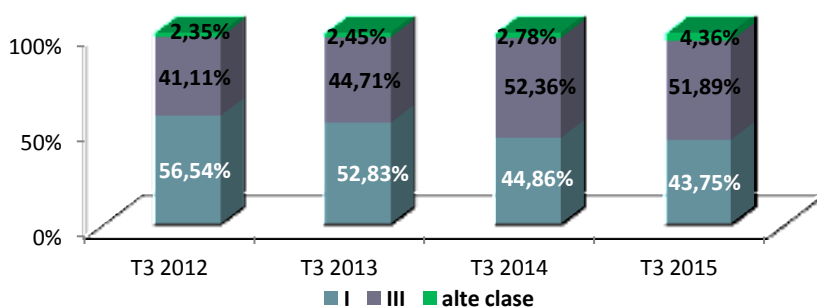
Nr. crt.	Societate	IBP AV (lei)	Pondere în total IBP AV (%)
1	NN ASIGURARI DE VIATA	232.431.430	38,10%
2	BCR ASIGURARI DE VIATA VIENNA INSURANCE GROUP	71.284.893	11,69%
TOTAL (1-2)		303.716.323	49,79%
3	METROPOLITAN LIFE ASIGURARI	68.271.374	11,19%
4	EUROLIFE ERB ASIGURARI DE VIATA	57.039.615	9,35%
5	ASIROM VIENNA INSURANCE GROUP	47.014.801	7,71%
6	ALLIANZ - TIRIAC ASIGURARI	37.959.655	6,22%
7	GENERALI ROMANIA	35.705.656	5,85%
8	SIGNAL IDUNA ASIGURARE REASIGURARE	15.157.661	2,48%
9	GRAWE ROMANIA ASIGURARE	13.113.978	2,15%
10	GROUPAMA ASIGURARI	10.191.154	1,67%
TOTAL (1-10)		588.170.217	96,42%
Alte societăți		21.851.777	3,58%
TOTAL		610.021.994	100,00%

Cea mai mare pondere în totalul indemnizațiilor brute plătite pentru asigurările de viață o dețin plățile aferente următoarelor clase:

- clasa AIII Asigurările de viață și anuități care sunt legate de fonduri de investiții, reprezentând 51,89% (316.527.724 lei) din total plăți efectuate.
- clasa AI Asigurări de viață, anuități și asigurări de viață suplimentare, reprezentând 43,75% (266.880.364 lei) din total plăți efectuate.

Platile pentru celelalte clase au fost în cuantum de 26.613.906 lei și au reprezentat 4,36% din total plăți efectuate în T3 2015 aferente asigurărilor de viață.

Figura 11 Dinamica structurii pe clase a indemnizațiilor brute plătite pentru categoria asigurărilor de viață



Sursa: ASF

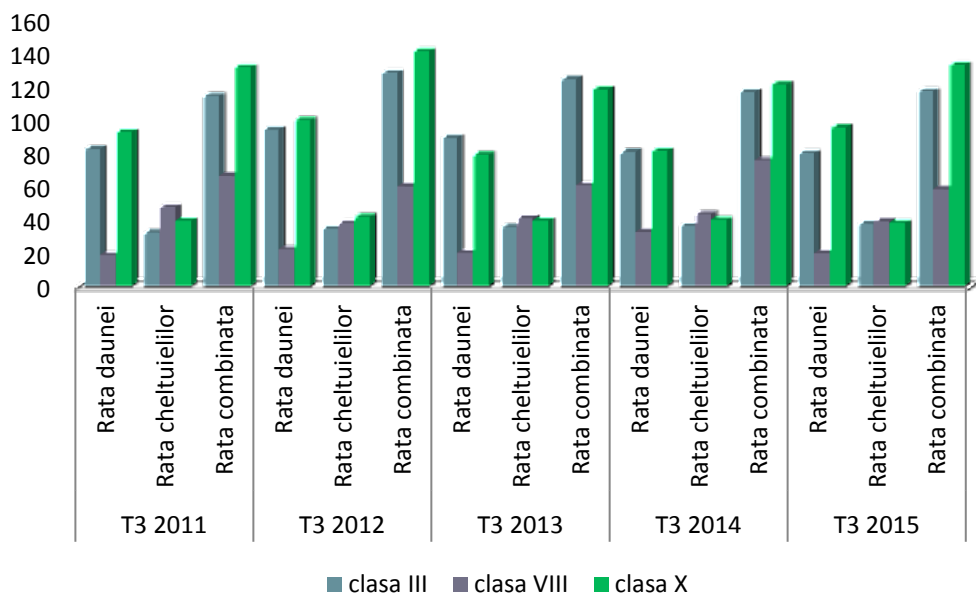
Categorie	Clase	IBP							
		T3 2012	Pondere (%)	T3 2013	Pondere (%)	T3 2014	Pondere (%)	T3 2015 (cu Astra la T2)	Pondere (%)
AG	I	10.625.459	0,33%	9.460.111	0,30%	16.237.233	0,54%	14.666.210	0,51%
	II	7.255.417	0,22%	10.007.044	0,32%	9.390.621	0,31%	18.066.581	0,63%
	III	1.437.686.052	44,22%	1.352.918.077	43,21%	1.078.680.212	36,10%	930.570.655	32,34%
	IV	242.434	0,01%	3.954.528	0,13%	267.726	0,01%	40.047	0,00%
	V	1.428.370	0,04%	5.239.758	0,17%	6.871.345	0,23%	23.215.032	0,81%
	VI	22.620.650	0,70%	8.213.539	0,26%	30.241.340	1,01%	45.758.404	1,59%
	VII	2.802.697	0,09%	3.948.407	0,13%	6.010.190	0,20%	2.494.851	0,09%
	VIII	162.059.763	4,98%	129.449.544	4,13%	145.729.906	4,88%	144.254.284	5,01%
	IX	49.195.828	1,51%	62.713.840	2,00%	74.879.060	2,51%	72.001.689	2,50%
	X	1.353.941.687	41,65%	1.437.096.085	45,90%	1.435.490.678	48,05%	1.545.010.110	53,69%
	XI	116.888	0,00%	-154.132	0,00%	55.267	0,00%	475.433	0,02%
	XII	1.433.993	0,04%	2.967.446	0,09%	3.101.440	0,10%	5.348.624	0,19%
	XIII	49.511.082	1,52%	25.958.024	0,83%	128.673.275	4,31%	20.570.890	0,71%
	XIV	126.886.955	3,90%	48.683.909	1,55%	22.890.504	0,77%	5.682.402	0,20%
	XV	7.305.990	0,22%	15.280.423	0,49%	12.275.379	0,41%	24.090.667	0,84%
	XVI	2.841.275	0,09%	1.291.509	0,04%	1.636.438	0,05%	2.509.274	0,09%
	XVII	0	0,00%	0	0,00%	0	0,00%	0	0,00%
	XVIII	15.072.535	0,46%	14.191.576	0,45%	0	0,00%	22.661.705	0,79%
TOTAL		3.251.027.075	100,00%	3.131.219.688	100,00%	2.987.799.835	100,00%	2.877.416.858	100,00%
AV	I	304.553.081	56,54%	299.065.681	52,83%	281.049.714	44,86%	266.880.364	43,75%
	II	386.746	0,07%	586.706	0,10%	725.062	0,12%	511.765	0,08%
	III	221.447.552	41,11%	253.103.800	44,71%	328.019.961	52,36%	316.527.724	51,89%
	IV	277.823	0,05%	727.814	0,13%	2.600.999	0,42%	3.508.730	0,58%
	B1	2.913.689	0,54%	1.511.885	0,27%	2.376.650	0,38%	1.715.151	0,28%
	B2	9.104.227	1,69%	11.044.622	1,95%	11.700.367	1,87%	20.878.260	3,42%
	TOTAL		538.683.118	100,00%	566.040.508	100,00%	626.472.753	100,00%	610.021.994
TOTAL		3.789.710.193		3.697.260.196		3.614.272.588		3.487.438.852	

3. Rata daunei

Tabel 10 Evoluția trimestrială a ratei daunei pentru principalele clase de asigurări generale (%)

Perioada	Indicator	Clasa III	Clasa VIII	Clasa X
T3 2011	Rata daunei	81,72	18,38	92,01
	Rata cheltuielilor	31,75	47,19	38,83
	Rata combinata	113,47	65,56	130,84
T3 2012	Rata daunei	93,24	21,8	99,06
	Rata cheltuielilor	34,19	37,54	41,25
	Rata combinata	127,43	59,34	140,3
T3 2013	Rata daunei	88,37	19,66	78,29
	Rata cheltuielilor	35,04	40,52	38,89
	Rata combinata	123,41	60,18	117,19
T3 2014	Rata daunei	79,89	32,1	80,71
	Rata cheltuielilor	35,82	42,86	39,52
	Rata combinata	115,72	74,96	120,23
T3 2015	Rata daunei	79,43	19,33	94,48
	Rata cheltuielilor	37,09	38,48	37,67
	Rata combinata	116,52	57,61	132,15

Figura 12



Sursa: ASF

4. Rezerve tehnice

Din analiza datelor înregistrate în informațiile financiare transmise ASF rezultă că, la data de 30.09.2015, societățile de asigurare au constituit rezerve tehnice brute pentru activitatea de asigurări generale și de viață în valoare de 14.402.983.079 lei (13.750.048.359 lei la 31.12.2014), în creștere nominală cu 4,75%.

Rezervele tehnice brute constituite pentru asigurările generale au înregistrat un volum de 7.988.350.973 lei (7.598.200.584 lei la 31.12.2014), deținând astfel o pondere de 55,46% din total. Pentru asigurări de viață, societățile au constituit rezerve în valoare de 6.414.632.106 lei (6.151.847.775 lei la 31.12.2014), nivel aferent unei ponderi de 44,54% din total.

Rezerve tehnice constituite pentru asigurări generale

Structura rezervelor tehnice brute pentru categoria asigurărilor generale, clasele semnificative ca pondere în total, la data de 30.09.2015 comparativ cu 31.12.2014, era următoarea:

Tabel 11

	30 septembrie 2015	Pondere în total	Clasa X	Clasa III	Clasa VIII	Pondere clase semnificative
	lei	(%)	lei	lei	lei	(%)
Rezerva de prime	3.101.846.653	38,83%	1.247.190.623	880.132.271	484.285.977	84,20
Rezerva de daune avizate	3.392.851.093	42,47%	2.031.249.124	452.586.982	279.684.977	81,45
Rezerva de daune neavizate	1.118.357.607	14,00%	851.879.751	125.834.196	46.941.095	91,62
Alte rezerve tehnice	375.295.620	4,70%	28.333.812	110.185.489	127.277.577	70,82
Total rezerve	7.988.350.973	100,00%	4.158.653.310	1.568.738.938	938.189.626	83,44

Tabel 12

	31 decembrie 2014	Pondere în total	Clasa X	Clasa III	Clasa VIII	Pondere clase semnificative
	Lei	(%)	Lei	Lei	Lei	(%)
Rezerva de prime	2.976.807.947	39,18%	1.055.833.767	883.068.150	469.519.686	80,91
Rezerva de daune avizate	3.105.424.364	40,87%	1.809.632.191	418.894.352	306.114.647	81,62
Rezerva de daune neavizate	1.137.801.738	14,97%	860.968.347	143.338.944	42.013.271	91,96
Alte rezerve tehnice	378.166.535	4,98%	28.331.531	109.402.896	127.289.710	70,08
Total rezerve	7.598.200.584	100,00%	3.754.765.836	1.554.704.342	944.937.314	82,31

Rezervele tehnice brute constituite pentru asigurările generale au crescut cu 5,13% față de sfârșitul anului 2014.

Rezerve tehnice constituite pentru asigurări de viață

Structura rezervelor tehnice brute pentru categoria asigurărilor de viață, la data de 30.09.2015 comparativ cu 31.12.2014, era următoarea:

Tabel 13

	30 septembrie 2015	Pondere în total
	(lei)	(%)
Rezerva de prime	498.298.932	7,77
Rezerva de matematica	5.605.113.975	87,38
Rezerva de beneficii si risturnuri	133.841.240	2,09
Alte rezerve tehnice	177.377.959	2,77
Total rezerve tehnice aferente asigurărilor de viata	6.414.632.106	100,00

	31 decembrie 2014	Pondere în total
Rezerva de prime	483.660.747	7,86
Rezerva de matematica	5.362.340.474	87,17
Rezerva de beneficii si risturnuri	132.017.404	2,15
Alte rezerve tehnice	173.829.150	2,83
Total rezerve tehnice aferente asigurărilor de viata	6.151.847.775	100,00

Pentru asigurări de viață rezervele tehnice au crescut cu 4,27% față de sfârșitul anului 2014.

Gradul de acoperire a rezervelor tehnice cu active admise

La 30 septembrie 2015 gradul de acoperire a rezervelor tehnice constituite **pentru asigurări generale** era de aproximativ 110% (105% la 31.12.2014). La data de 30 septembrie 2015 si 31 decembrie 2014 valoarea activelor admise să acopere rezervele tehnice brute si structura acestora a fost de:

Tabel 14 Activele admise să acopere rezervele tehnice brute AG

Activele admise să acopere rezervele tehnice brute	30 septembrie 2015 (mil. lei)	Pondere (%)	31 decembrie 2014 (mil. lei)	Pondere (%)
Titluri de stat si bonuri de tezaur emise de statele membre	3.233	36,67	2.682	33,15
Partea din rezerve tehnice aferente contractelor cedate in reasigurare	2.239	25,40	1.793	22,17
Creante de la asigurati si intermediari, rezultând din operatiuni de asigurare directe si acceptari in reasigurare	1.106	12,55	1.226	15,16
Depozite si conturi curente la institutii de credit	820	9,30	984	12,17
Cheltuieli de achizitie reportate	466	5,29	487	6,02
Terenuri, constructii in proprietatea societatii	415	4,71	417	5,16
Obligatiuni si alte instrumente ale pietei monetare si de	277	3,14	263	3,25

capital asimilate acestora, tranzactionate pe o piata supravegheata				
Alte active admise să acopere rezervele tehnice brute	260	2,95	236	2,92
Total active admise să acopere rezervele tehnice brute	8.816	100,00	8.090	100,00

La 30 septembrie 2015 gradul de acoperire a rezervelor tehnice constituite **pentru asigurări de viață** era de 111,56% (111,89% la 31.12.2014). La data de 30 septembrie 2015 și 31 decembrie 2014 valoarea activelor admise să acopere rezervele tehnice brute și structura acestora a fost de:

Tabel 15 Activele admise să acopere rezervele tehnice brute AV

Activele admise să acopere rezervele tehnice brute	30 septembrie 2015	Pondere	31 decembrie 2014	Pondere
	(mil. lei)	(%)	(mil. lei)	(%)
Titluri de stat și bonuri de tezaur emise de statele membre	2.668	37,28	2.660	38,64
Unitati in organisme de plasament colectiv in valori mobiliare (OPVCM) și alte fonduri de investitii	2.307	32,24	2.241	32,55
Obligatiuni și alte instrumente ale pietei monetare și de capital asimilate acestora, tranzactionate pe o piata supravegheata	1.128	15,76	1.090	15,84
Depozite și conturi curente la institutii de credit	497	6,95	374	5,43
Creante de la asiguratii și intermediari, rezultind din operatiuni de asigurare directe și acceptari in reasigurare	150	2,10	167	2,42
Terenuri, constructii in proprietatea societatii	90	1,26	90	1,30
Cheltuieli de achizitie reportate	92	1,29	72	1,05
Alte active admise să acopere rezervele tehnice brute	224	3,13	190	2,77
Total active admise să acopere rezervele tehnice brute	7.156	100,00	6.883	100,00

5. Lichiditatea societăților de asigurare

In luna septembrie 2015, coeficientul de lichiditate pentru fiecare dintre categoriile de asigurari, precum si elementele care contribuie la formarea acestuia au inregistrat urmatoarele marimi:

Tabel 16

	Titluri de stat (lei)	Obligatiuni municipale (lei)	Valori mobiliare tranzactionate (lei)	Depozite (lei)	Cont curent si Casierie (lei)	Obligatii pe termen scurt (lei)	Coeficient de lichiditate
AG	3.293.050.812	36.961.601	257.903.228	599.619.790	282.274.831	2.840.899.660	1,57
AV	3.103.506.832	55.541.572	1.148.449.844	553.991.430	43.258.870	876.918.016	5,59

Comparativ cu sfarsitul anului anterior coeficientul de lichiditate este stabil.

6. Reasigurarea

In trimestrul III perioada 2012 – 2015, activitatea de reasigurare este:

Pentru categoria asigurarilor generale

Tabel 17

Perioada	PBS (lei)	Prime nete de reasigurare (lei)	Gradul de retinere (%)	Gradul de cedare in reasigurare (%)
T3 2012	4.875.730.888	3.668.414.747	75,24%	24,76%
T3 2013	4.939.619.070	3.362.401.538	68,07%	31,93%
T3 2014	4.692.187.824	3.229.290.265	68,82%	31,18%
T3 2015	5.017.138.804	3.446.748.006	68,70%	31,30%

Tabel 18

Perioada	Indemnizatii brute platite (lei)	Indemnizatii nete de reasigurare (lei)	Gradul de retinere (%)	Gradul de cedare in reasigurare (%)
T3 2012	3.251.027.075	2.679.644.751	82,42%	17,58%
T3 2013	3.131.219.688	2.242.614.746	71,62%	28,38%
T3 2014	2.987.799.835	2.076.164.870	69,49%	30,51%
T3 2015	2.877.416.858	2.042.461.952	70,98%	29,02%

Tabel 19

Perioada	Rezerve tehnice brute (lei)	Rezerve tehnice nete de reasigurare (%)	Gradul de retinere (%)	Gradul de cedare in reasigurare (%)
T3 2012	7.408.661.032	4.971.523.939	67,10%	32,90%
T3 2013	7.119.138.111	4.936.470.962	69,34%	30,66%
T3 2014	7.307.508.164	5.348.032.499	73,19%	26,81%
T3 2015	7.988.350.973	5.673.347.750	71,02%	28,98%

Pentru categoria asigurarilor de viata, activitatea de cedare in reasigurare a inregistrat urmatoarea evolutie

Tabel 20

Perioada	PBS (lei)	Prime nete de reasigurare (lei)	Gradul de retinere (%)	Gradul de cedare in reasigurare (%)
T3 2012	1.292.956.815	1.248.702.312	96,58%	3,42%
T3 2013	1.234.939.077	1.190.365.087	96,39%	3,61%
T3 2014	1.205.330.572	1.172.752.949	97,30%	2,70%
T3 2015	1.317.299.649	1.275.263.280	96,81%	3,19%

Tabel 21

Perioada	IBP	IBP nete de reasigurare (lei)	Gradul de retinere (%)	Gradul de cedare in reasigurare (%)
T3 2012	103.452.609	90.587.245	87,56%	12,44%
T3 2013	100.887.738	90.021.347	89,23%	10,77%
T3 2014	112.840.143	98.600.470	87,38%	12,62%
T3 2015	124.798.429	106.027.524	84,96%	15,04%

Tabel 22

Perioada	Rezerve tehnice brute (lei)	Rezerve tehnice nete de reasigurare (%)	Gradul de retinere (%)	Gradul de cedare in reasigurare (%)
T3 2012	5.278.954.545	5.174.538.792	98,02%	1,98%
T3 2013	5.823.275.677	5.729.980.517	98,40%	1,60%
T3 2014	5.976.136.489	5.941.361.472	99,42%	0,58%
T3 2015	6.414.632.106	6.377.838.859	99,43%	0,57%

7. Evoluția pieței de asigurări de răspundere civilă auto RCA în trimestrul III 2015

La începutul trimestrului III al anului 2015 pe piața asigurărilor își desfășurau activitatea următorii asigurători autorizați de ASF pentru activități RCA: Allianz-Țiriac Asigurări S.A., Asigurarea Românească - Asiom Vienna Insurance Group S.A., Asigurare Reasigurare Astra S.A., Societatea de Asigurare - Reasigurare City Insurance S.A., Carpatica SA, Euroins România Asigurare - Reasigurare S.A., Generali Romania Asigurare Reasigurare S.A., Groupama Asigurări S.A., Omniasig Vienna Insurance Group S.A. și Uniqa S.A..

În data de 26 august 2015 Consiliul ASF a decis închiderea procedurii de redresare financiară, retragerea autorizației de funcționare și solicitarea intrării în procedura de faliment a societății Astra. Datele la 30 septembrie 2015 prezentate în acest raport sunt datele raportate de către societățile de asigurare cu excepția societății Astra unde datele prezentate sunt datele de la 30 iunie 2015 având în vedere situația specială a societății.

Tabel 23 Prime brute subscrise pentru RCA

Perioada	PBS RCA (lei)	PBS Clasa X (RCA + CMR) (lei)	Ritm de modificare PBS RCA (%)
T3 2012	1.461.986.441	1.607.386.813	-
T3 2013	1.756.615.604	1.829.112.629	20,15
T3 2014	1.944.011.503	2.029.033.125	10,67
T3 2015	2.203.943.694	2.339.943.843	13,37

Suma totală a primelor de asigurare subscrise pentru RCA la finele trimestrului III al anului 2015 a atins valoarea de 2.203.943.694 lei, comparativ cu perioada similară a anului 2014 s-a înregistrat o creștere cu 13,37%.

Tabel 24 Societățile care subscriu polite RCA și cota de piață deținută în trim III 2015

Nr. crt.	Societatea	PBS RCA	Pondere în total PBS RCA (%)
1	EUROINS	502.103.611	22,78%
2	CARPATICA	341.290.732	15,49%
3	ASTRA*)	272.518.276	12,37%
4	OMNIASIG	250.608.195	11,37%
5	CITY	225.868.907	10,25%
6	ASIROM	210.462.491	9,55%
7	ALLIANZ	173.339.595	7,86%
8	UNIQA	71.155.287	3,23%
9	GENERALI	36.009.303	1,63%
10	GROUPAMA	119.864.361	5,44%
11	ABC**)	722.936	0,03%
TOTAL		2.203.943.694	100,00%

*) În data de 26 august 2015 Consiliul ASF a decis închiderea procedurii de redresare financiară, retragerea autorizației de funcționare și solicitarea intrării în procedura de faliment a societății Astra.

***) ABC Asigurări și-a retras voluntar autorizația de a subscrie RCA începând cu Februarie 2015.

Tabel 25 Pe total piata, evolutia numarului de contracte noi cat si a numarului de contracte in vigoare la sfarsitul perioadei

Perioada	Numar contracte noi	Numar de contracte in vigoare
T3 2012	4.918.932	4.300.432
T3 2013	5.169.591	4.435.809
T3 2014	5.371.206	4.565.642
T3 2015	5.418.919	4.942.020

La nivelul intregii pietei, numărul dosarelor de daună plătite în trimestrul III al anului 2015 a fost de 212.900 dosare, din care:

- 207.513 dosare pentru daune materiale;
- 5.387 dosare pentru vatamari corporale.

Pentru aceeasi perioada, valoarea despăgubirilor plătite a fost de 1.470.654.874 lei din care:

- 1.152.566.553 lei pentru daune materiale;
- 318.088.321 lei pentru vatamari corporale.

Dauna medie plătită per total piață a fost de aproximativ 6.907,73 lei, nivel aflat in usoara crestere (0,66%) fata de perioada similara din 2014, cand dauna medie platita a fost de 6.862,64 lei.

Defalcăt pe cele doua componente situatia a fost urmatoarea:

- pentru vatamari corporale (VC): dauna medie platita in T3 2015 a fost de 59.047 lei;
- pentru despăgubiri materiale (DM): dauna medie platita in T3 2015 a fost de 5.554 lei.

Tabel 26

Nr. crt.	Societate	Numar dosare dauna platite (buc.)			Pondere in total (%)	Despagubiri brute platite (lei)			Pondere in total (%)
		VC	DM	Total		VC	DM	Total	
1	ABC	9	173	182	0,09%	809.427	1.289.425	2.098.852	0,14%
2	Allianz Tiriac	300	14.436	14.736	6,92%	17.708.848	69.777.121	87.485.969	5,95%
3	Asirom	862	17.540	18.402	8,64%	32.704.591	107.541.047	140.245.638	9,54%
4	Astra	548	22.733	23.281	10,94%	39.347.731	114.663.209	154.010.940	10,47%
5	City	226	21.210	21.436	10,07%	7.529.909	116.554.997	124.084.906	8,44%
6	Carpatica	1.138	33.965	35.103	16,49%	55.165.342	197.584.435	252.749.777	17,19%
7	Euroins	666	54.978	55.644	26,14%	66.403.638	280.286.019	346.689.657	23,57%
8	Generali	181	3.589	3.770	1,77%	6.649.740	20.567.998	27.217.738	1,85%
9	Groupama	371	9.512	9.883	4,64%	18.709.812	55.374.058	74.083.870	5,04%
10	Omniasig	830	19.572	20.402	9,58%	48.024.678	101.858.186	149.882.864	10,19%
11	Uniqa	256	9.805	10.061	4,73%	25.034.605	87.070.058	112.104.663	7,62%
TOTAL		5.387	207.513	212.900	100,00%	318.088.321	1.152.566.553	1.470.654.874	100,00%

La 30 septembrie 2015 conform datelor raportate la ASF de către toți asiguratorii care practică RCA (mai puțin Astra) dauna medie pentru despăgubiri pentru vătămări corporale și deces produse în afara României este și de 4,5 ori mai mare comparativ cu cele produse pe teritoriul României în medie fiind de 1,65 ori mai mare.

În cursul trimestrului 3 din 2015 s-a făcut o analiză cu privire la tarifele RCA și anume s-au colectat de la cei 9 asiguratori care practică RCA tarifele medii practicate la data de 01.09.2015 în funcție de capacitatea cilindrică și vârsta și în funcție de ore și vârstă. Am obținut următoarele date:

Figura 13 Capacitate cilindrică ≤1.200

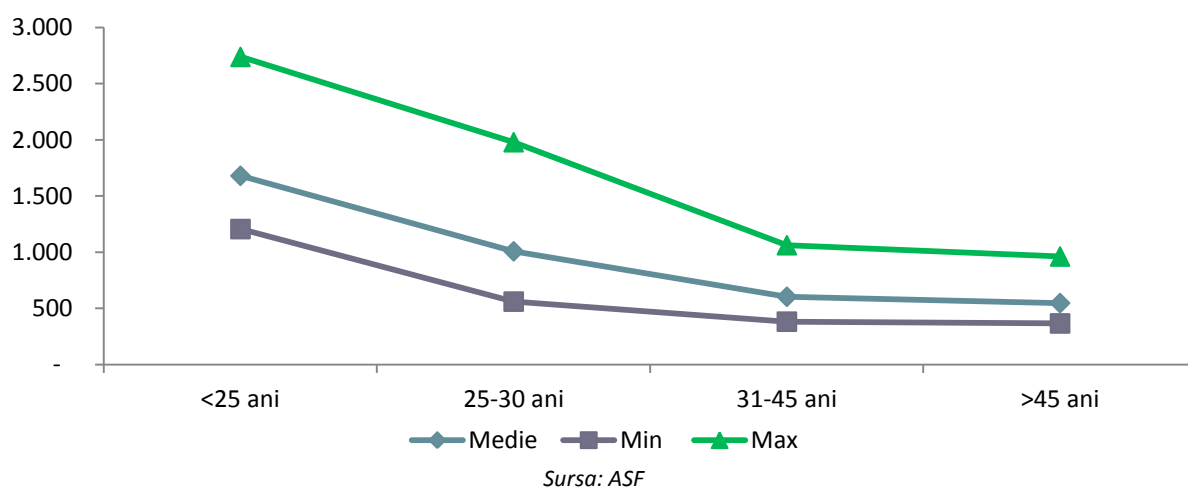


Figura 14 Capacitate cilindrică 1201-1400

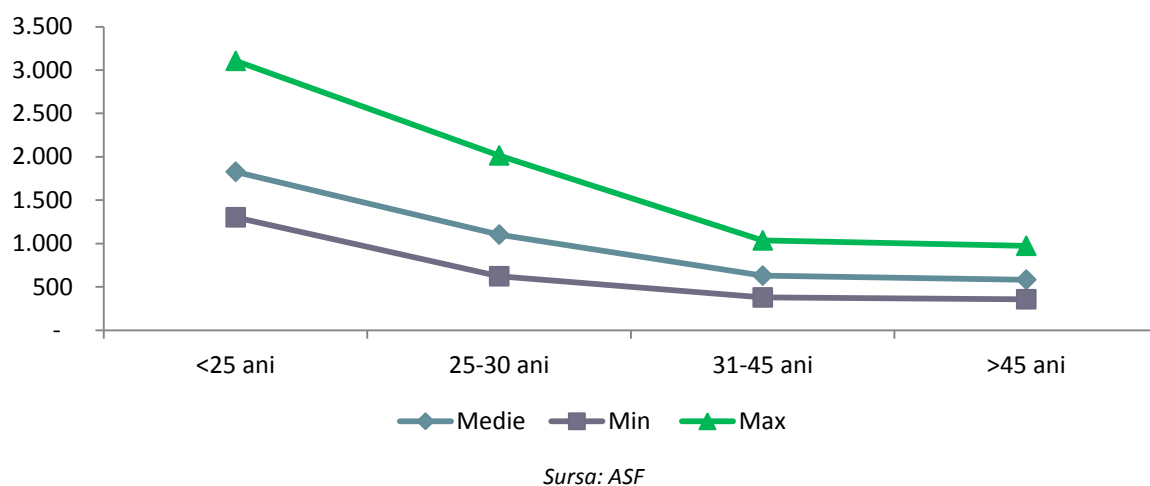
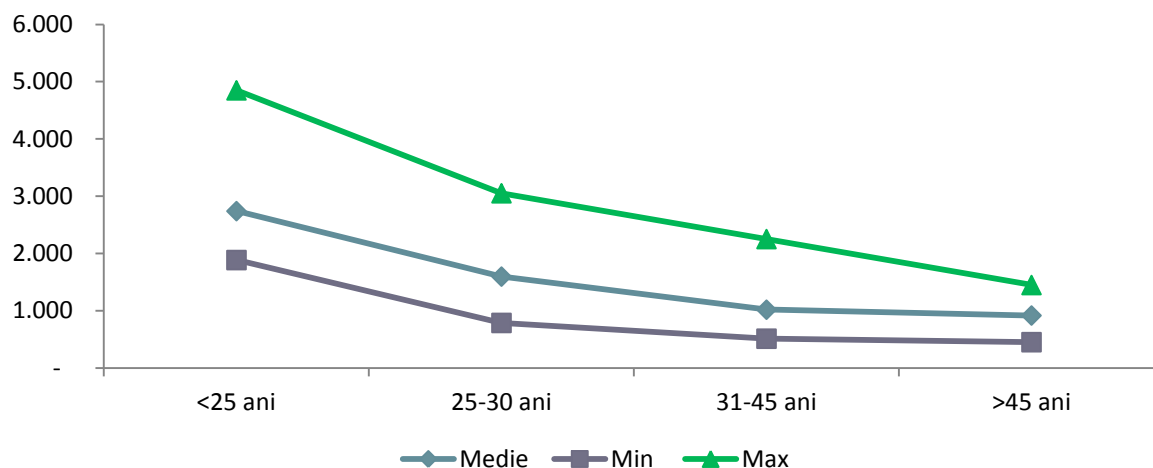
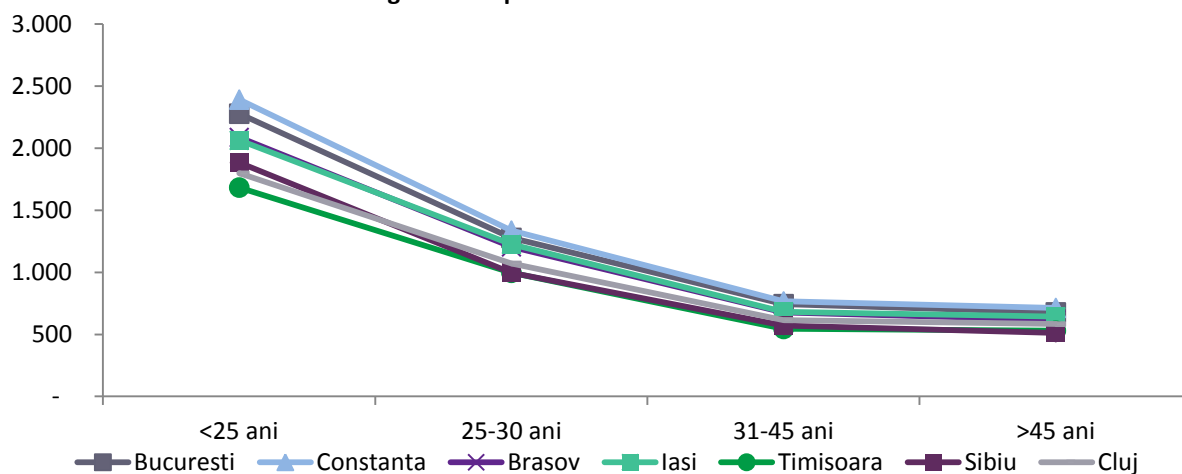


Figura 15 Capacitate cilindrica >1400



Sursa: ASF

Figura 16 Capacitate cilindrica 1201-1400



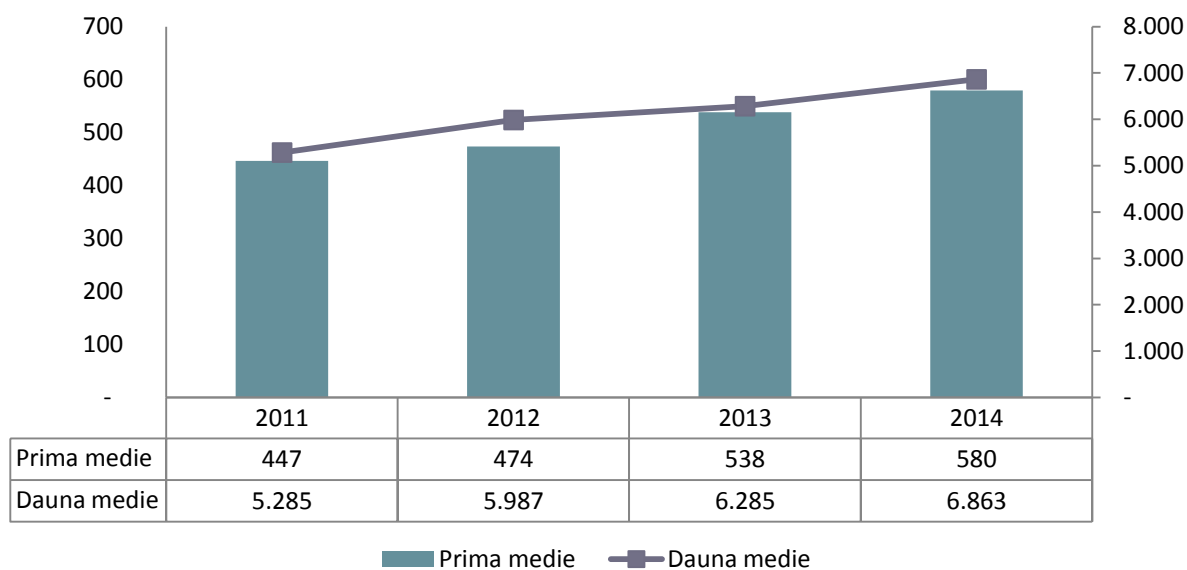
Sursa: ASF

Tabel 27 Evolutia primei medii RCA și a daunei medii la nivel de piață în perioada 2011-2014

Indicator	2011	2012	2013	2014
Numar contracte RCA incheiate in anul de raportare 1 luna	296.955	468.435	489.705	528.788
Numar contracte RCA incheiate in anul de raportare 6 luni	3.856.165	3.986.038	4.107.785	4.110.772
Numar contracte RCA incheiate in anul de raportare 12 luni	2.185.317	2.184.961	2.304.367	2.507.392
Numar contracte RCA incheiate in anul de raportare	6.338.437	6.639.434	6.901.857	7.146.952
Prime subscribe RCA - lei din care:	1.849.005.264	1.998.857.033	2.367.107.761	2.670.798.666
Unitati anuale de expunere (numar contracte pe 12 luni+numar contracte pe 6 luni impartit la 2 + numar contracte pe 1 luna impartit la 12)	4.138.146	4.217.016	4.399.068	4.606.844
Prima medie RCA anualizată – lei calculată ca și raport între	446,82	474,00	538,09	579,75

prime brute subscrise și unități anuale de expunere				
Dauna medie RCA	5.285	5.987	6.285	6.863

Figura 17

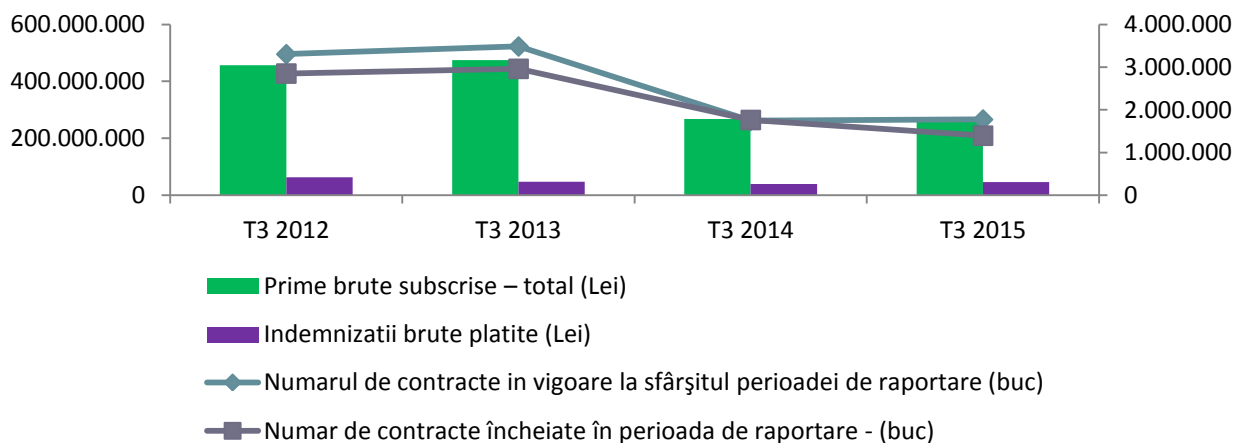


La 30 Septembrie 2015, prima medie RCA anualizată calculată ca și raport între prime brute subscrise și unități anuale de expunere este de 627,47 lei. **Asigurarile de locuinte**

Tabel 28 Pentru asigurarile facultative, dinamica numarului de contracte si a volumului de prime brute subscrise in perioada analizata a fost urmatoarea

Perioada	Numarul de contracte in vigoare la sfârșitul perioadei de raportare (buc)	Numar de contracte încheiate în perioada de raportare (buc)	Prime brute subscrise – total (lei)	Indemnizatii brute platite (lei)
T3 2012	3.305.978	2.851.413	457.120.033	62.610.993
T3 2013	3.485.618	2.962.242	474.883.356	46.673.598
T3 2014	1.744.898	1.764.640	267.315.739	38.812.111
T3 2015	1.775.014	1.395.776	259.262.327	45.661.724

Figura 18

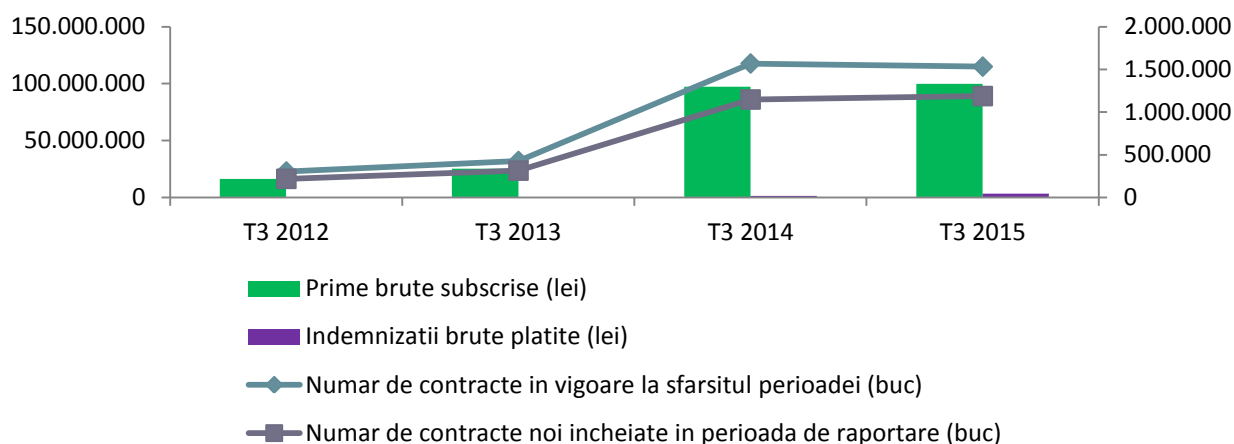


Sursa: ASF

Tabel 29 Asigurarile obligatorii de locuinte sunt ilustrate de rezultatele activitatii Pool-ului de Asigurare Impotriva Dezastrelor PAID

Perioada	Numar de contracte in vigoare la sfarsitul perioadei (buc)	Numar de contracte noi incheiate in perioada de raportare (buc)	Prime brute subscrise (lei)	Indemnizatii brute platite (lei)
T3 2012	303.708	217.596	16.164.434	220.288
T3 2013	427.153	313.835	25.174.664	134.431
T3 2014	1.568.416	1.146.628	97.145.285	1.350.232
T3 2015	1.531.859	1.186.722	99.907.016	3.366.046

Figura 19

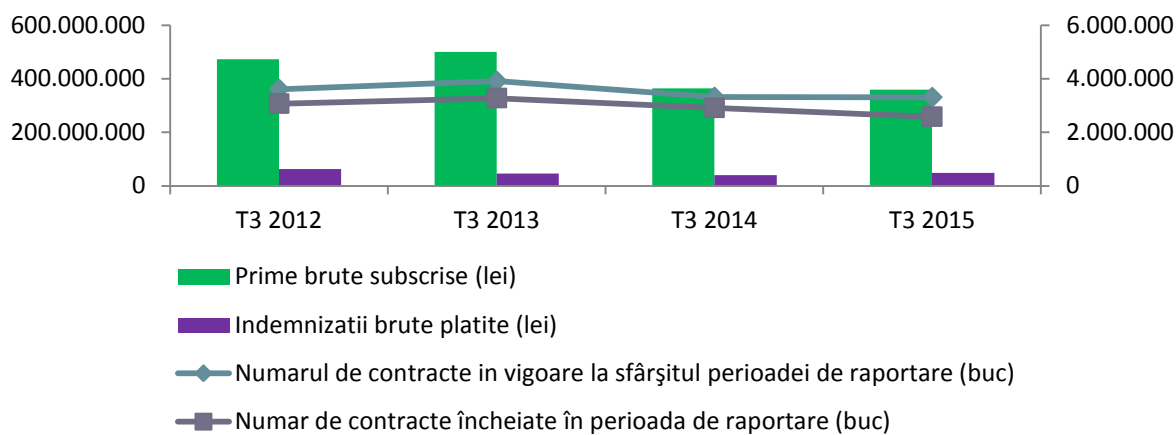


Sursa: ASF

Tabel 30 Per total asigurari de locuinte (obligatorii si facultative) situatia a fost urmatoarea

Perioada	Numarul de contracte in vigoare la sfârșitul perioadei de raportare (buc)	Numar de contracte încheiate în perioada de raportare (buc)	Prime brute subscrise (lei)	Indemnizatii brute platite (lei)
T3 2012	3.609.686	3.069.009	473.284.467	62.831.281
T3 2013	3.912.771	3.276.077	500.058.020	46.808.029
T3 2014	3.313.314	2.911.268	364.461.024	40.162.343
T3 2015	3.306.873	2.582.498	359.169.343	49.027.770

Figura 20



Sursa: ASF

II. BROKERI DE ASIGURARE ȘI/SAU REASIGURARE

La data de 30.09.2015, in rapoartele existente in aplicatia de raportari EWS, aferente brokerilor de asigurare, se regasesc un numar de 603 brokeri.

Dintre acestia:

- 43 brokeri de asigurare au autorizatia de functionare retrasa in perioada 01.01.2015 – 30.09.2015;
- 98 brokeri de asigurare au decizii de interzicere /suspendare temporara a activitatii pana la data de 30.09.2015.

1. Activitatea de intermediere în asigurări

În primele noua luni ale anului 2015, primele intermediare de brokerii de asigurare (3.758.290.245 lei) au reprezentat 59,33% din primele brute subscrise de asigurători. Fata de perioada similara a anului 2014 s-a inregistrat o creștere cu 13,59% a primelor intermediare pentru ambele categorii de asigurari.

- Primele intermediare pentru asigurarile generale au fost in cuantum de 3.667.641.604 lei, in crestere cu 13,61% fata de trimestrul trei al anului 2014. Ele au reprezentat 97,59% din volumul primelor intermediare, iar gradul de intermediere a fost de 73,10%;
- Primele intermediare pentru asigurarile de viata, in cuantum de 90.648.641 lei, in crestere cu 12,71% fata de perioada similara a anului anterior. Ele au reprezentat 2,41% din volumul primelor intermediare, iar gradul de intermediere a fost de 6,88%

Tabel 31

Perioada	Prime intermediare (lei)			Grad de intermediere (%)		
	Total	AG	AV	Total	AG	AV
30.09.2012	2.661.081.982	2.587.080.679	74.001.303	43,14%	53,06%	5,72%
30.09.2013	2.933.577.888	2.852.383.989	81.193.899	47,51%	57,75%	6,57%
30.09.2014	3.308.669.290	3.228.243.687	80.425.604	56,10%	68,80%	6,67%
30.09.2015	3.758.290.245	3.667.641.604	90.648.641	59,33%	73,10%	6,88%

Analizând structura **primelor intermediare** de brokerii de asigurare pe clase de **asigurări generale** se constată că, în primele nouă luni ale anului 2015, o pondere semnificativă în totalul primelor intermediare pentru asigurări generale (3.667.641.604 lei), o dețin următoarele clase:

1. clasa X. Asigurări de răspundere civilă pentru vehicule (RCA + CMR) reprezintă 51,72% (1.896.880.662 lei);
2. clasa III. Asigurări de mijloace de transport terestru (Casco) reprezintă 23,99% (879.795.661 lei);
3. clasa VIII. Asigurări de incendiu și alte calamități naturale reprezintă 8,79% (322.459.270 lei);
4. alte clase au deținut o pondere de 15,50% (568.506.011 lei) din total prime intermediare asigurari generale.

Figura 21 Structura pe clase de asigurari generale a primelor intermediare la 30 septembrie 2015

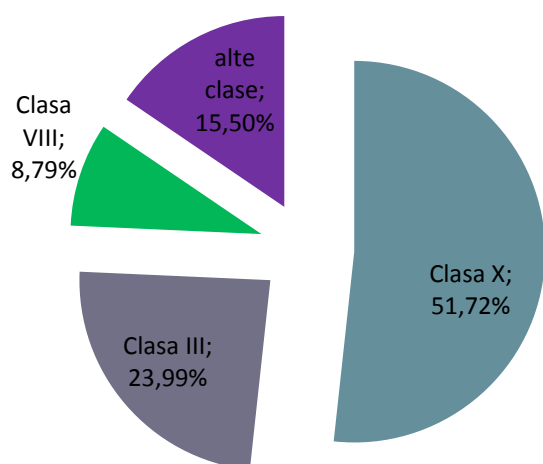
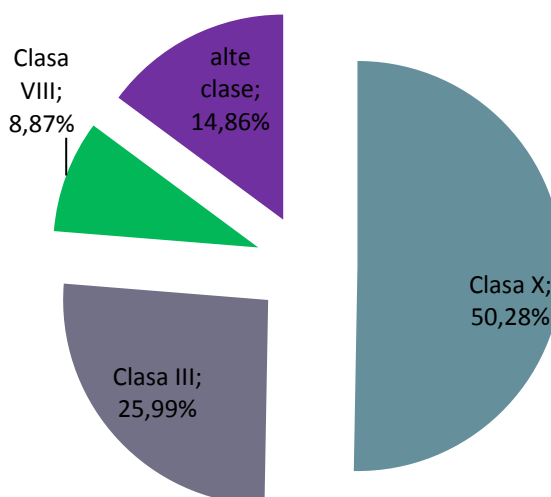


Figura 22 Structura pe clase de asigurari generale a primelor intermediare la 30 septembrie 2014



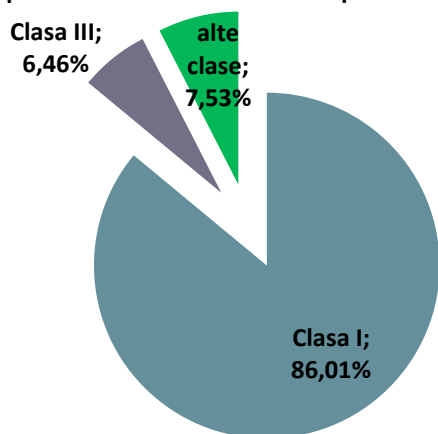
Sursa: ASF

Sursa: ASF

Analizând structura **primelor intermediare** de brokerii de asigurare pe clase de **asigurări de viață** se constată că, în primul semestru al anului 2015, cea mai mare pondere o dețin următoarele clase:

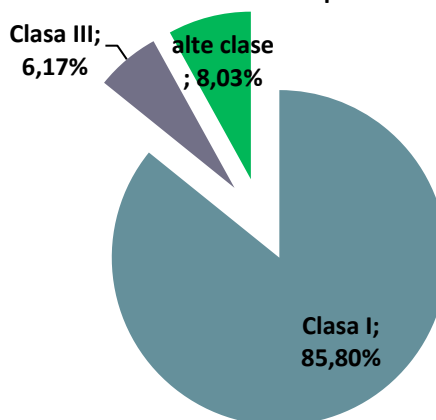
1. clasa AI "Asigurari de viața, anuitati și asigurari de viața suplimentare" în cuantum de 77.966.207 lei, respectiv 86,01% din totalul primelor intermediare pentru categoria asigurărilor de viață;
2. clasa AIII "Asigurari de viața și anuitati, care sunt legate de fonduri de investiții (unit-linked): 5.856.649 lei, respectiv 6,46% din totalul primelor intermediare pentru categoria asigurărilor de viață;
3. Celelalte clase de asigurari de viața au reprezentat 7,53% din totalul primelor intermediare.

Figura 23 Structura pe clase de asigurari de viata a primelor intermediate la 30 septembrie 2015



Sursa: ASF

Figura 24 Structura pe clase de asigurari de viata a primelor intermediate la 30 septembrie 2014



Sursa: ASF

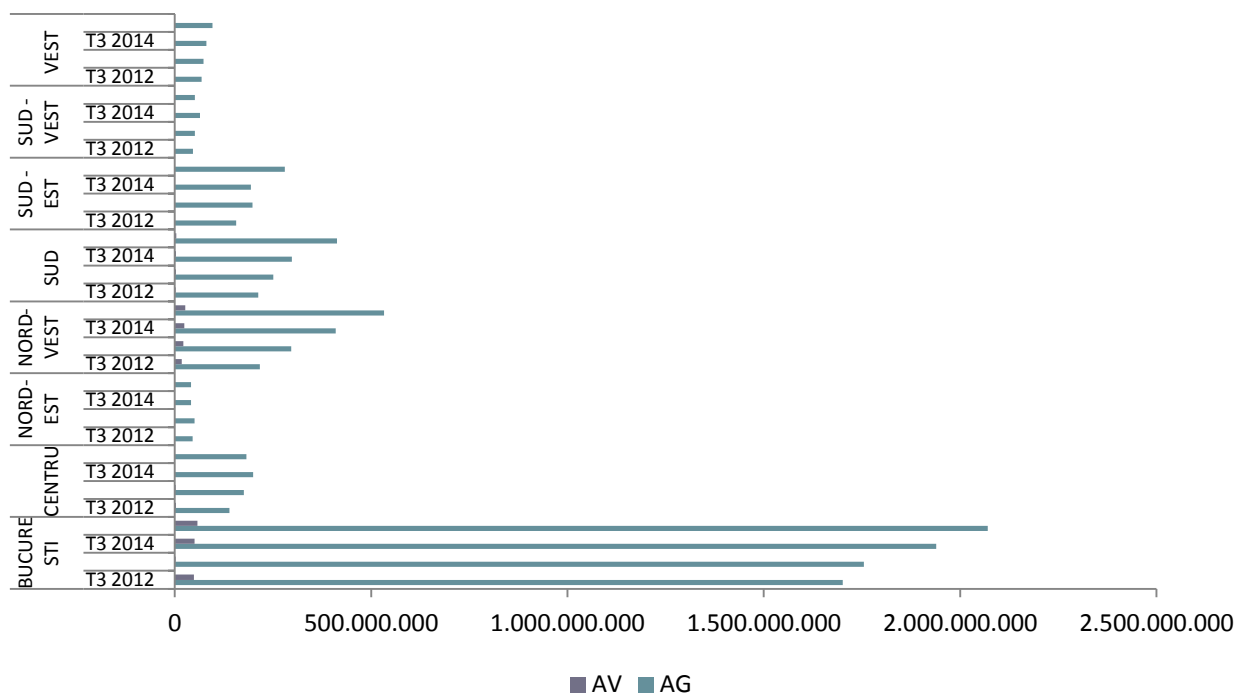
Tabel 32 Clasamentul primilor 10 brokeri de asigurare, în funcție de primele intermediate

Nr. crt.	Denumire broker	TOTAL AV	TOTAL AG	TOTAL AV + AG	Cota de piata (%)
1	SAFETY BROKER DE ASIGURARE S.R.L.	576.273	269.802.209	270.378.482	7,19%
2	MARSH - BROKER DE ASIGURARE-REASIGURARE S.R.L.	5.677.888	236.457.799	242.135.687	6,44%
3	TRANSILVANIA BROKER DE ASIGURARE S.R.L.	419.423	199.990.773	200.410.196	5,33%
4	DESTINE BROKER DE ASIGURARE S.R.L.	2.481.957	162.199.787	164.681.744	4,38%
5	INTER BROKER DE ASIGURARE S.R.L.	385.414	156.919.374	157.304.788	4,19%
6	DAW MANAGEMENT - BROKER DE ASIGURARE S.R.L.	60.060	136.917.912	136.977.972	3,64%
7	CAMPION BROKER DE ASIGURARE S.R.L.	800.438	105.365.882	106.166.320	2,82%
8	UNICREDIT INSURANCE BROKER S.R.L.	262.672	103.331.208	103.593.880	2,76%
9	PORSCHE BROKER DE ASIGURARE S.R.L.	10.792	101.876.934	101.887.726	2,71%
10	UNITY BROKER DE ASIGURARE REASIGURARE SRL		100.297.568	100.297.568	2,67%
	TOTAL (1-10)	10.674.917	1.573.159.446	1.583.834.363	42,14
	TOTAL	90.648.641	3.667.641.604	3.758.290.245	100,00

Tabel 33 Situatia distributiei pe regiuni de dezvoltare a primelor intermediate grupate in functie de categoria de asigurari in trimestrul III 2015

Zona	AG	Pondere in total AG (%)	AV	Pondere in total AV (%)	Total
BUCURESTI	2.070.077.107	56,44%	57.789.374	63,75%	2.127.866.481
CENTRU	182.525.317	4,98%	529.299	0,58%	183.054.616
NORD-EST	41.361.590	1,13%	296.088	0,33%	41.657.678
NORD-VEST	532.924.699	14,53%	26.931.274	29,71%	559.855.973
SUD	412.799.535	11,26%	3.860.525	4,26%	416.660.060
SUD-EST	280.653.651	7,65%	489.491	0,54%	281.143.142
SUD-VEST	51.246.462	1,40%	258.901	0,29%	51.505.363
VEST	96.053.243	2,62%	493.689	0,54%	96.546.932
TOTAL	3.667.641.604	100,00%	90.648.641	100,00%	3.758.290.245

Figura 25



2. Veniturile obținute din activitatea de intermediare în asigurări

Veniturile obținute din activitatea de intermediare în asigurări, așa cum rezultă din raportările transmise de 601 brokeri de asigurare, pentru data de 30.09.2015, înregistrau o valoare de 689.103.592 lei, în creștere nominală cu 13,89% față de aceeași perioadă din anul 2014 (605.080.639 lei).

Tabel 34

Perioada	PBS (lei)	Prime intermediare și regularizări daune (lei)	Venituri din activitatea de intermediere (lei)	Prime intermediare/PBS (%)
30.09.2012	4.875.730.888	2.703.855.150	527.288.678	55,46
30.09.2013	4.939.619.070	2.984.695.527	575.835.563	60,42
30.09.2014	4.692.187.824	3.355.687.994	605.080.639	71,52
30.09.2015	6.334.438.453	3.802.569.309	689.103.592	60,03

Structura veniturilor obținute din activitatea de intermediare în asigurări, așa cum rezultă din raportările transmise de brokerii de asigurare, pentru data de 30.09.2015, se prezintă astfel:

a) venituri din negocierea contractelor de asigurare, au înregistrat o valoare de 672.796.123 lei, în creștere față de perioada similară a anului 2014 cu 14,14%;

- b) venituri din efectuarea inspecțiilor de risc, în sumă de 66.176 lei, în scădere cu 87,47% față de perioada similară a anului 2014;
- c) venituri din regularizări de daune în sumă de 11.993.962 lei în creștere cu 14,92% față de perioada similară din anul 2014;
- d) venituri din comisariat de avarii, în sumă de 212.659 lei, în scadere cu 44,64% lei, față de aceeași perioadă din anul 2014;
- e) venituri din alte activități în legătură cu obiectul de activitate, în sumă de 4.034.672 lei, în scadere cu 10,37% față de aceeași perioadă din 2014.